

Linköpings kommun
Månadsrapport juli 2018

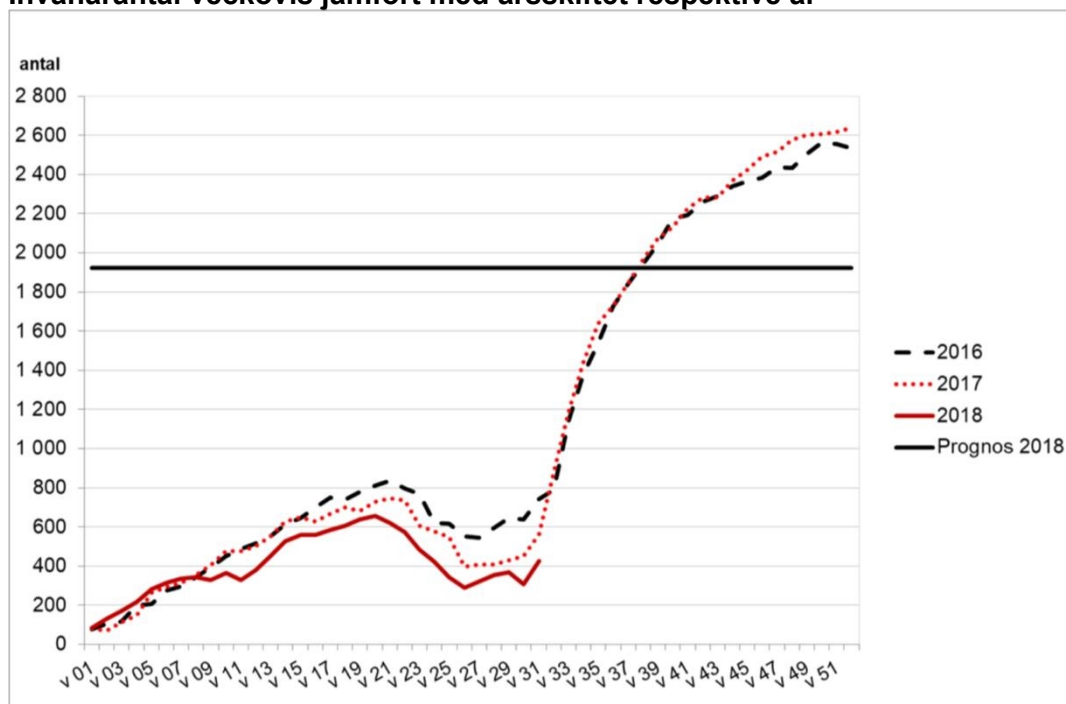
Utvalda nyckeltal för
ekonomi, verksamhet
och personal



Sammanfattning

- Befolkningen uppgick efter vecka 31 till 158 948 vilket är 428 fler jämfört med vid årsskiftet.
- Resultatet per den sista juli var +138 mnkr
- Nettoinvesteringarna uppgick t o m juli till 145 mnkr, jämfört med en linjärt periodiserad budget på 227 mnkr.
- Den totala sjukfrånvaron i procent av de anställdas sammanlagda arbetstid uppgick efter juli 2018 till 6,7 % vilket innebär en ökning jämfört med motsvarande tidpunkt 2017 då andelen uppgick till 5,8 %.
- Antal hushåll med försörjningsstöd uppgick i juli 2018 till 3 073 vilket är en ökning med 69 hushåll (ca 2 %) jämfört med motsvarande månad 2017.
- Antal hushåll med långvarigt ekonomiskt bistånd, mer än 2 år, uppgick i juli 2018 till 1 386. Jämfört med motsvarande månad föregående år innebär detta en ökning med 55 hushåll (ca 4 %).

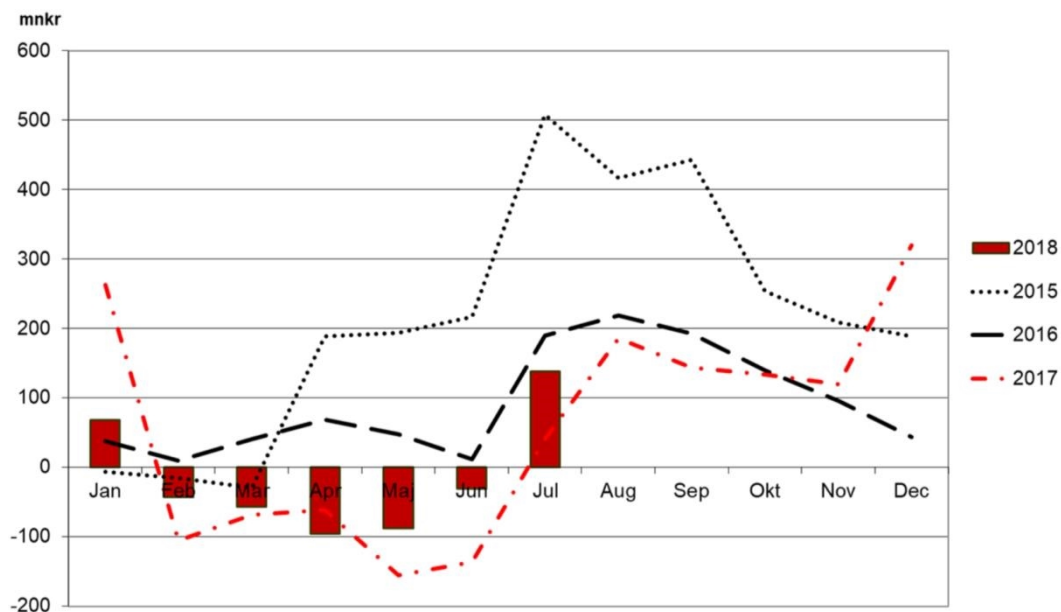
Invånarantal veckovis jämfört med årsskiftet respektive år



Efter vecka 31 uppgick befolkningen till 158 948 vilket är 428 fler jämfört med vid årsskiftet. Vid motsvarande tidpunkt 2017 uppgick befolkningen till 156 379.

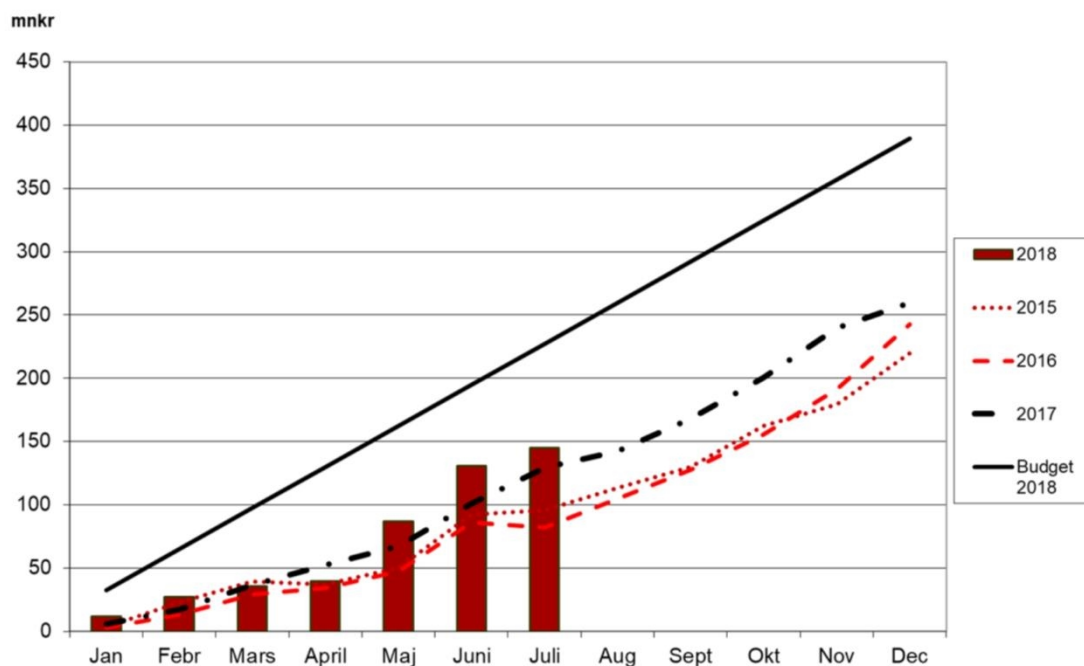
Ekonomi

Resultat



Resultatet per den sista juli var +138 mnr. Att resultatet är högre under sommarmånaderna beror på att lönen, när medarbetarna har semester, bokförs på ett balanskonto och därmed inte belastar resultatet.

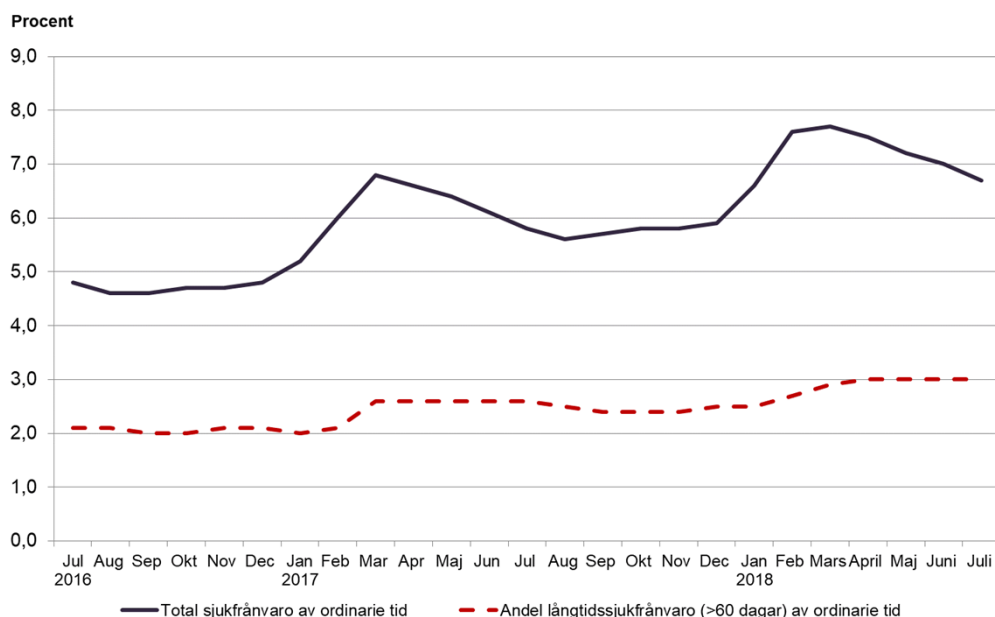
Nettoinvesteringar



Nettoinvesteringarna uppgick efter juli 2018 till 145 mnr jämfört med linjärt periodiserad budget på 227 mnr. Motsvarande period förra året uppgick nettoinvesteringarna till 129 mnr. Investeringsbudgeten för helåret uppgår till 390 mnr.

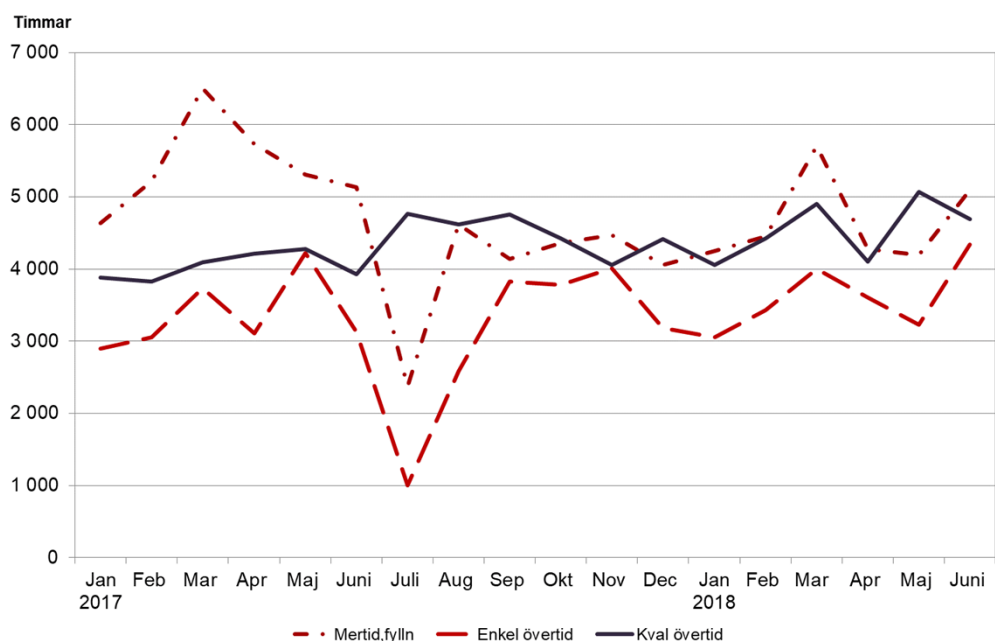
Personal

Total sjukfrånvaro och andel långtidssjukfrånvaro



I diagrammet redovisas total sjukfrånvaro i procent av den sammanlagda ordinarie arbetstiden vilket är det lagstadgade kravet. Den totala sjukfrånvaron i procent av de anställdas sammanlagda arbetstid uppgick efter juli 2018 till 6,7 % vilket innebär en ökning jämfört med motsvarande tidpunkt 2017 då andelen uppgick till 5,8 %. Av diagrammet framgår även att andel långtidssjukfrånvaro uppgick till 3,0 % vilket även det innebär en mindre ökning jämfört med juli 2017 då andelen uppgick till 2,6 %.

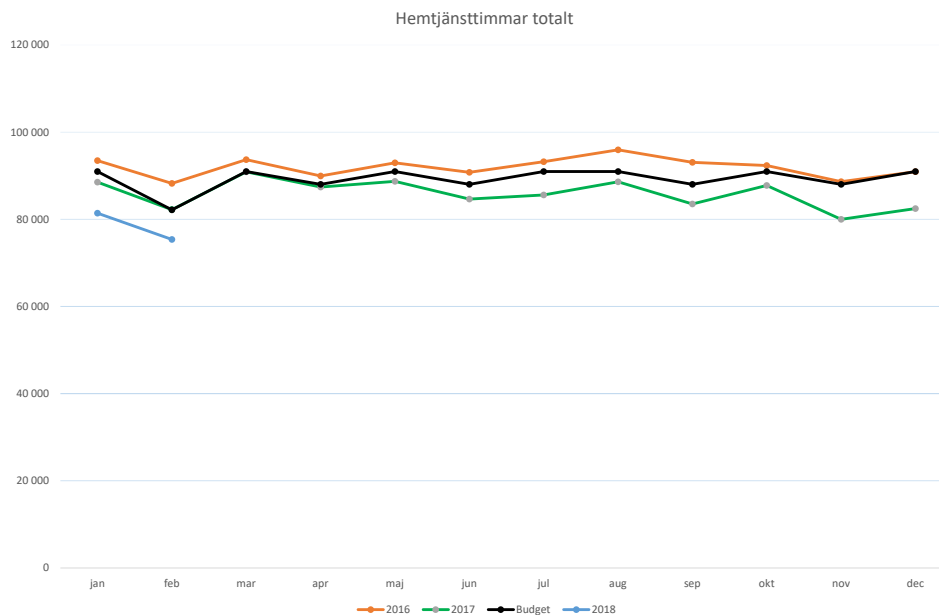
Mertid och övertid



Obs! Uppgifterna avser t o m juni 2018. Beträffande övertidstimmar så uppvisar enkel övertid en ökning med ca 39 % och kvalificerad övertid har ökat med ca 19 % jämfört med juni 2017, vilket främst förklaras av hög sjukfrånvaro inom personalintensiv verksamhet. Avseende utförd mertid/fyllnadstid så har denna minskat med ca 1 %.

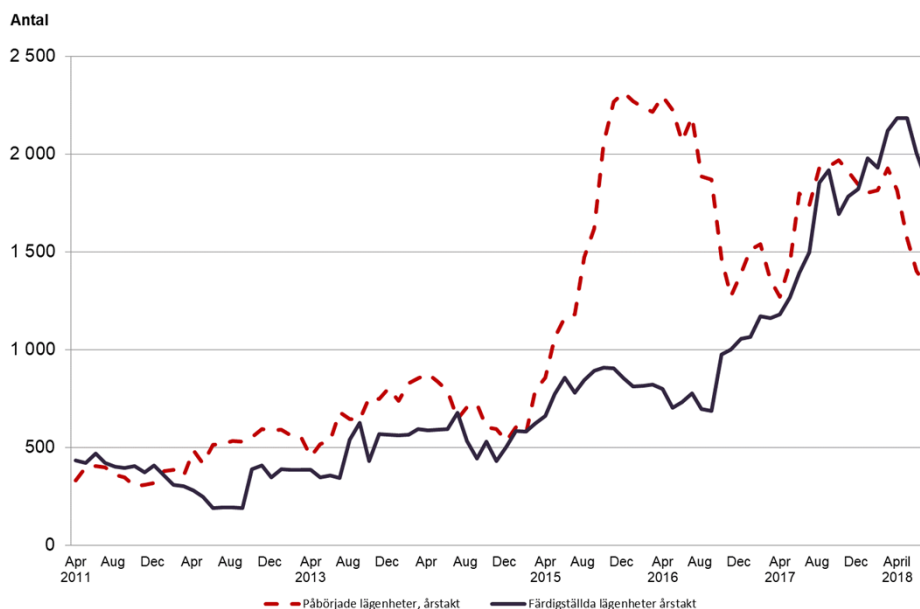
Verksamhet

Hemtjänst



OBS: Statistik för mars-juli kan inte redovisas då systemfel uppstått. Arbeta pågår för att lösa problemet.

Påbörjade och färdigställda lägenheter, årstakt



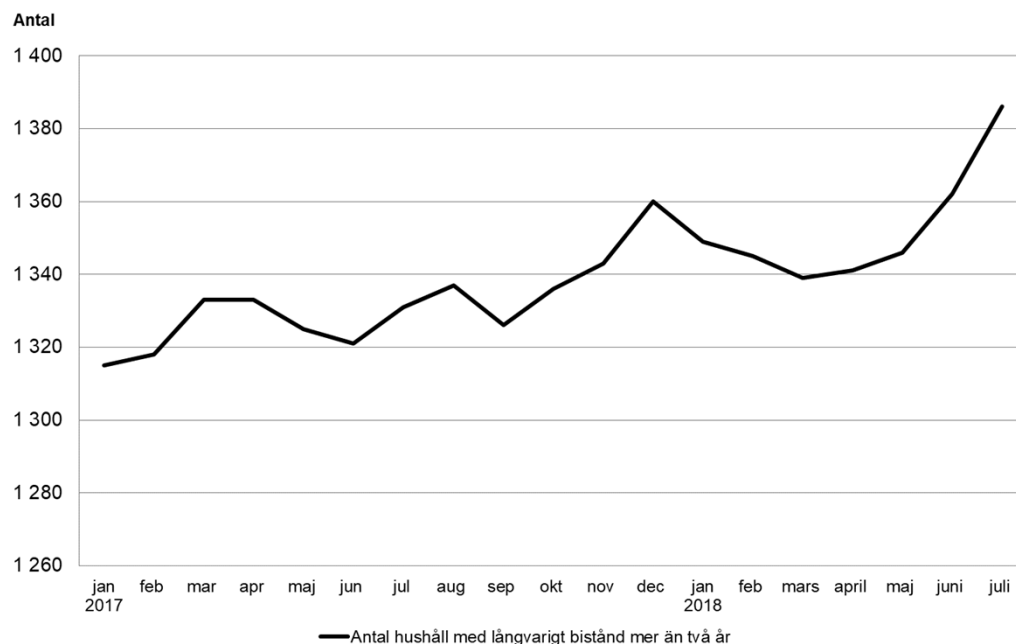
Antalet färdigställda lägenheter (årstakt) var totalt 1 863 t o m juli månad. Antalet påbörjade lägenheter var 1 325.

Antal hushåll med försörjningsstöd



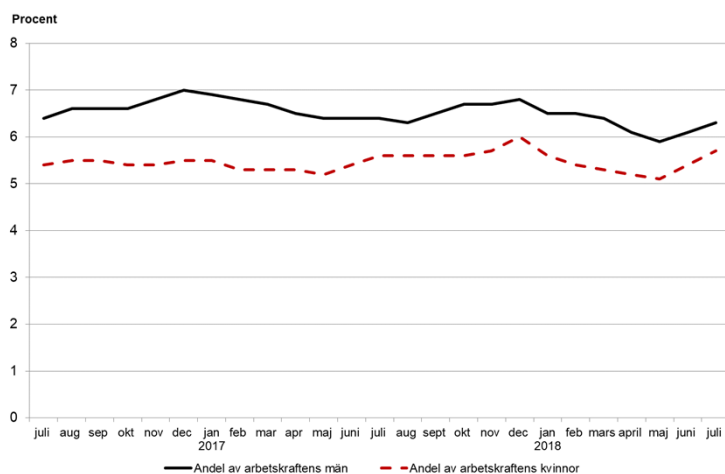
Med hushåll avses de personer som lever i ekonomisk gemenskap. Antal hushåll med försörjningsstöd uppgick i juli 2018 till 3 073 vilket är en ökning med 69 hushåll (ca 2 %) jämfört med motsvarande månad 2017.

Antal hushåll med långvarigt ekonomiskt bistånd, mer än 2 år



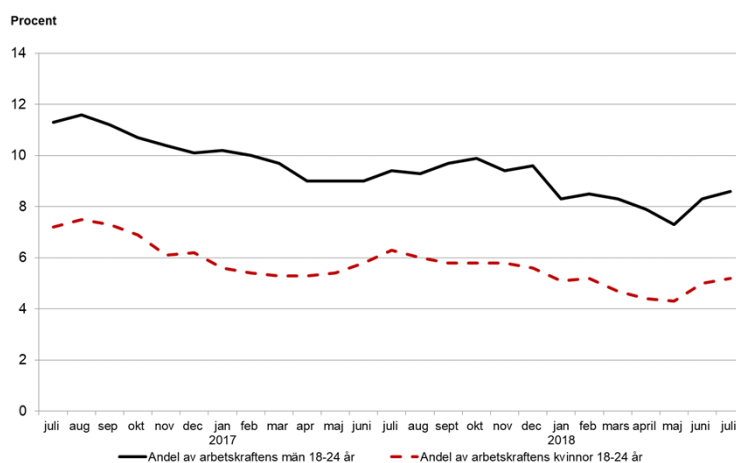
Antal hushåll med långvarigt ekonomiskt bistånd, mer än 2 år, uppgick i juli 2018 till 1 386. Jämfört med motsvarande månad föregående år innebär detta en ökning med 55 hushåll (4,1 %).

Andel arbetslösa, efter kön



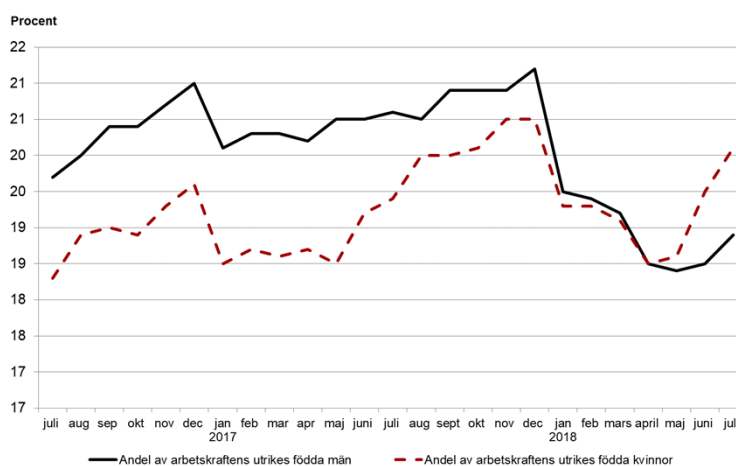
Andelen arbetslösa kvinnor och i program var i juli 2018 5,7 % (5,6 % föregående år) vilket motsvarar 2 063 personer. Samma uppgifter för män var 6,3 % (6,4 %) vilket motsvarar 2 535 personer.

Andel arbetslösa och i program, 18 – 24 år efter kön



Andelen arbetslösa kvinnor och i program, 18 – 24 år, var i juli 2018 5,2 % (6,3 %) vilket motsvarar 234 personer. Samma uppgifter för män var 8,6 % (9,4 %) motsvarande 393 personer.

Andel arbetslösa och i program, utrikes födda efter kön



Andelen arbetslösa och i program, utrikes födda kvinnor var i juli 2018 20,1 % (19,4 %) vilket motsvarar 1 266 personer. Samma uppgifter för män var 18,9 % (20,6 %) motsvarande 1 357 personer.