

Månadsrapport

maj

Utvalda nyckeltal för
ekonomi, verksamhet
och personal

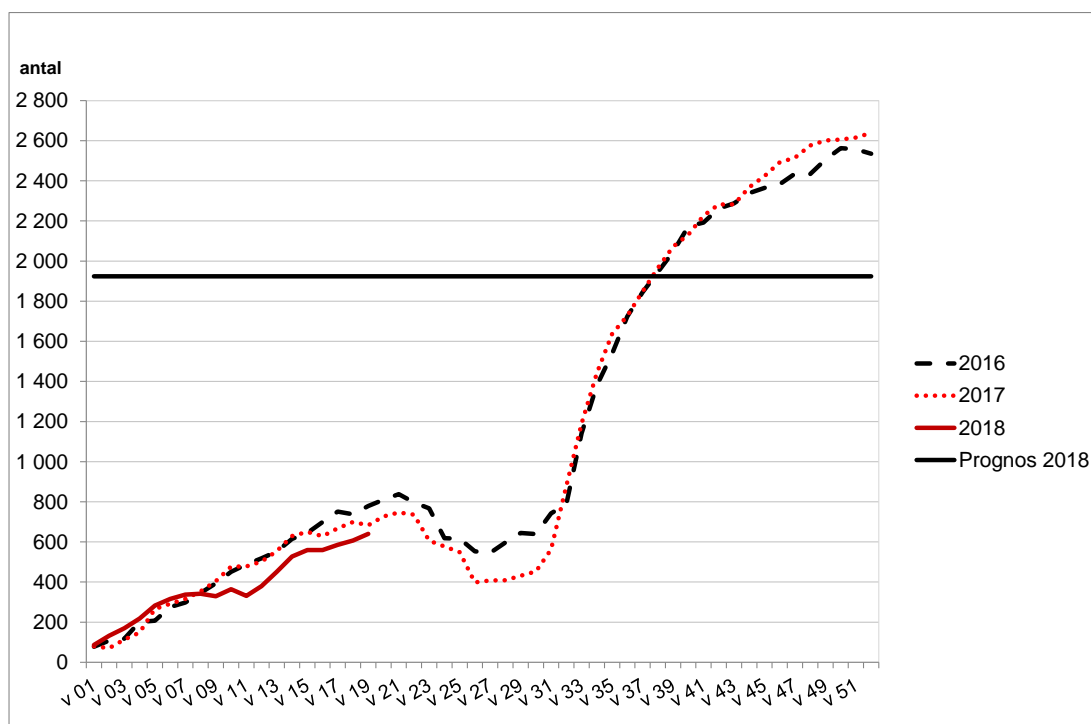
Ekonomiavdelningen



Sammanfattning

- Befolkningen uppgick efter vecka 19 till 159 160 vilket är 640 fler jämfört med vid årsskiftet.
- Resultatet per den siste maj var - 88 mnkr vilket är 67 mnkr bättre än utfallet vid samma tidpunkt föregående år.
- Nettoinvesteringarna uppgick t o m maj till 87 mnkr, jämfört med en linjärt periodiserad budget på 162 mnkr.
- Den totala sjukfrånvaron i procent av de anställdas sammanlagda arbetstid uppgick efter maj 2018 till 7,2 % vilket innebär en ökning jämfört med motsvarande tidpunkt 2017 då andelen uppgick till 6,4 %.
- Antal hushåll med försörjningsstöd uppgick i maj 2018 till 3 002 vilket är en ökning med 32 hushåll (ca 1 %) jämfört med motsvarande månad 2017.
- Antal hushåll med långvarigt ekonomiskt bistånd, mer än 2 år, uppgick i maj 2018 till 1 346. Jämfört med motsvarande månad föregående år innebär detta en ökning med 21 hushåll (ca 1,6 %).

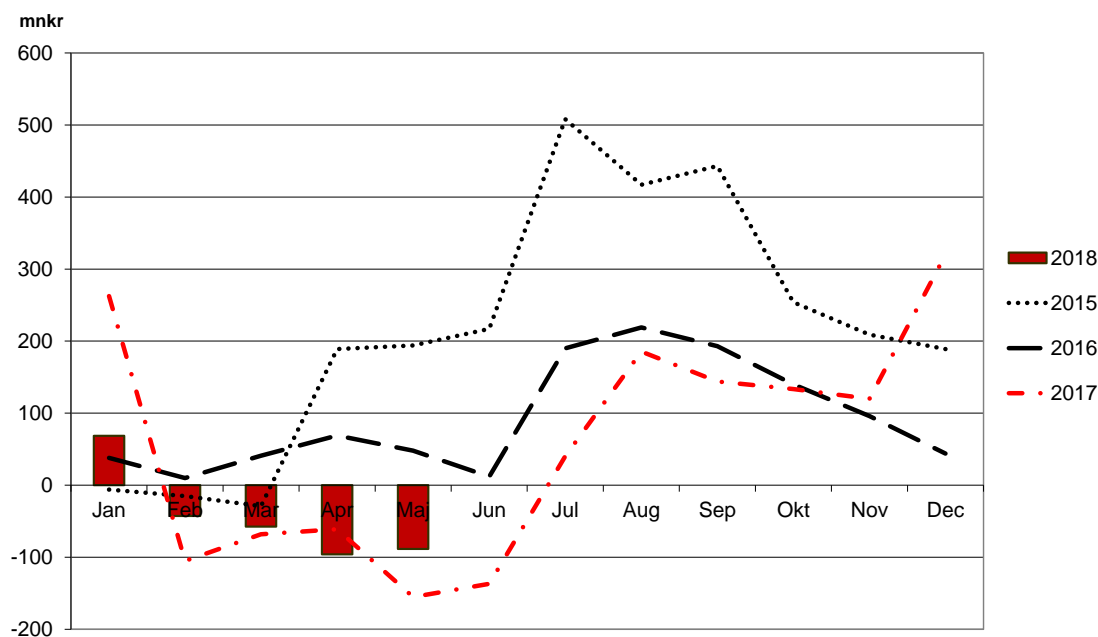
Invånarantal veckovis jämfört med årsskiftet respektive år



Efter vecka 19 uppgick befolkningen till 159 160 vilket är 640 fler jämfört med vid årsskiftet. Vid motsvarande tidpunkt 2017 uppgick befolkningen till 156 500.

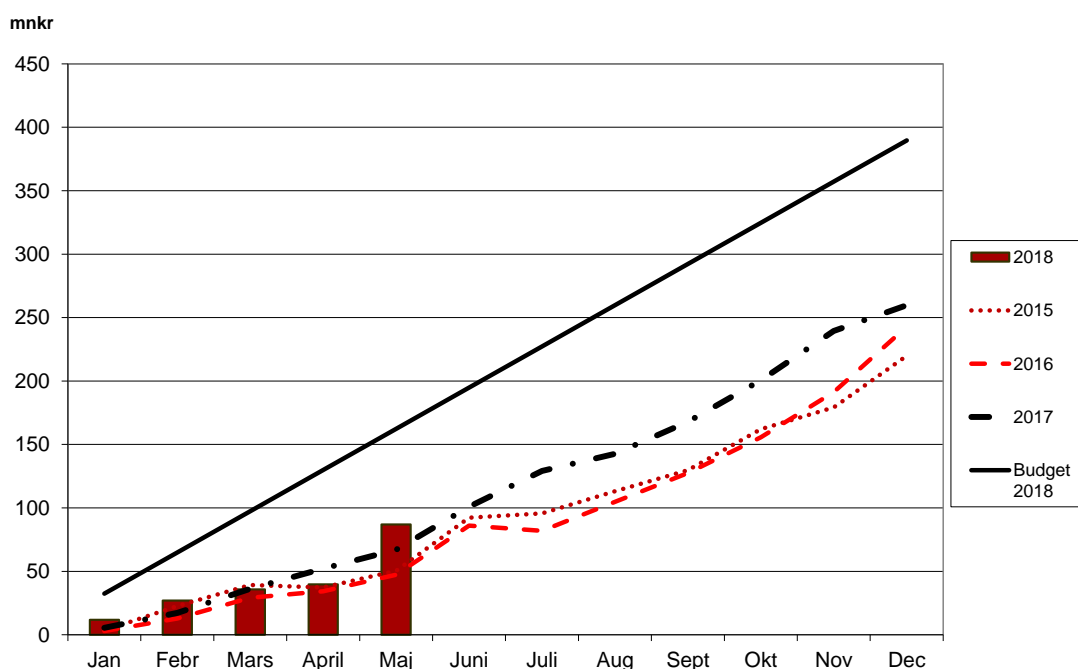
Ekonomi

Resultat



Resultatet per den siste maj var - 88 mnkr vilket är 67 mnkr bättre än utfallet vid samma tidpunkt föregående år.

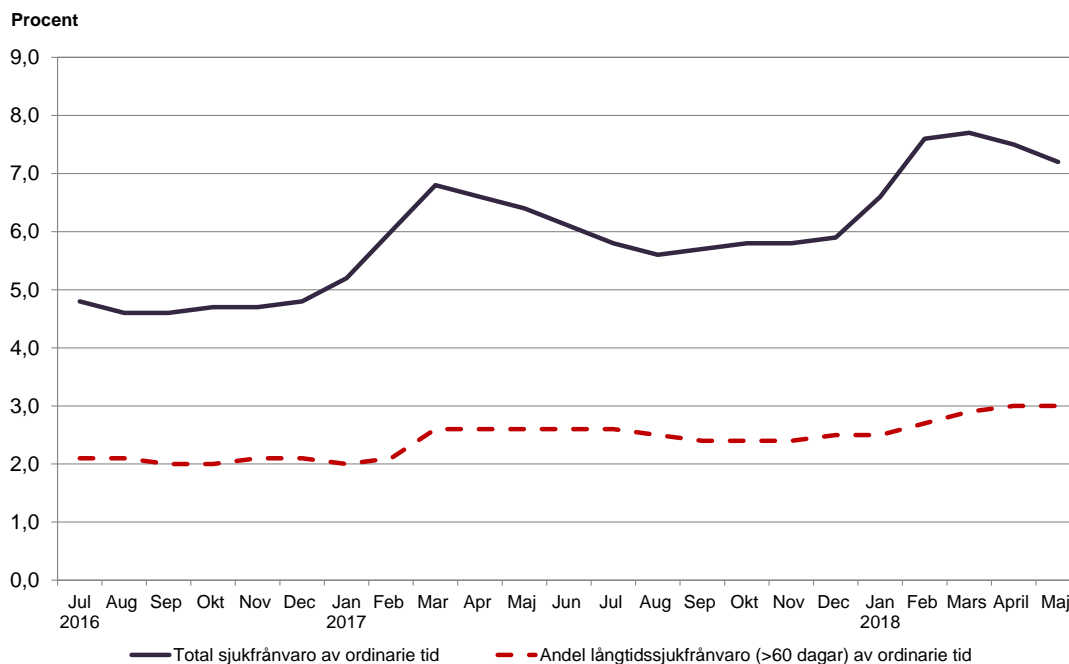
Nettoinvesteringar



Nettoinvesteringarna uppgick efter maj 2018 till 87 mnkr jämfört med linjärt periodiserad budget på 162 mnkr. Motsvarande period förra året uppgick nettoinvesteringarna till 67 mnkr. Investeringsbudgeten för helåret uppgår till 390 mnkr.

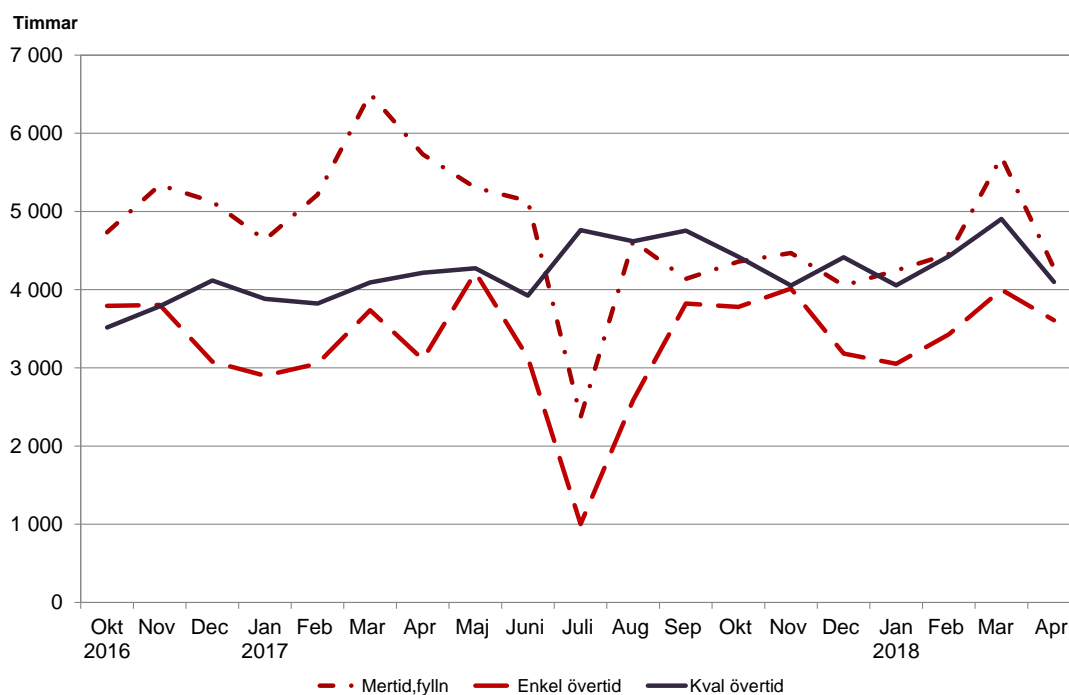
Personal

Total sjukfrånvaro och andel långtidssjukfrånvaro



I diagrammet redovisas total sjukfrånvaro i procent av den sammanlagda ordinarie arbetstiden vilket är det lagstadgade kravet. Den totala sjukfrånvaron i procent av de anställdas sammanlagda arbetstid uppgick efter maj 2018 till 7,2 % vilket innebär en ökning jämfört med motsvarande tidpunkt 2017 då andelen uppgick till 6,4 %. Av diagrammet framgår även att andel långtidssjukfrånvaro uppgick till 3,0 % vilket även det innebär en mindre ökning jämfört med mars 2017 då andelen uppgick till 2,6 %.

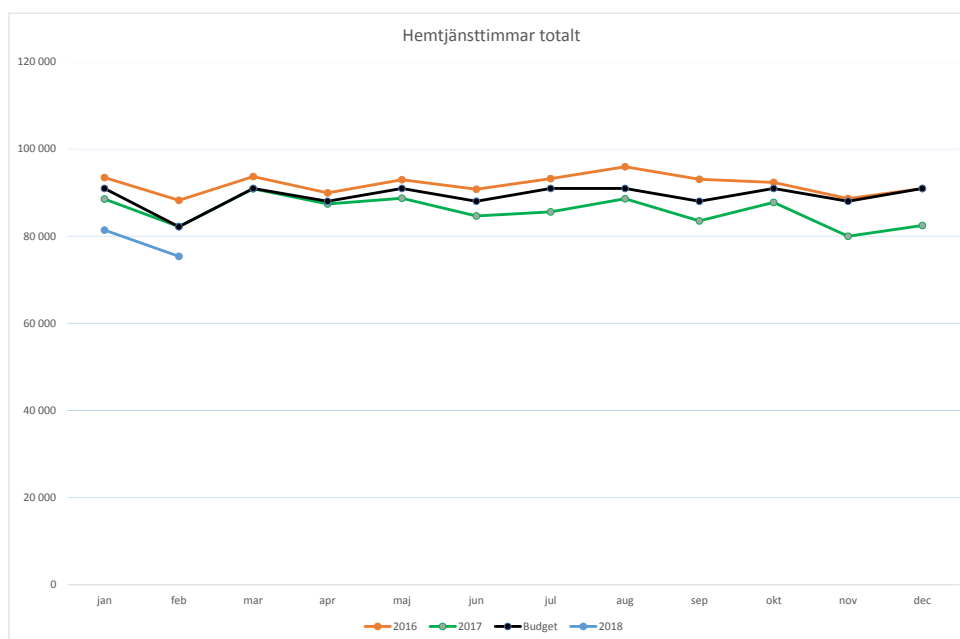
Mertid och övertid



Obs! Uppgifterna avser t o m april 2018. Avseende utförd mertid/fyllnadstid så har denna minskat med ca 25 % jämfört med april 2017. Beträffande övertidstimmar så uppvisar enkel övertid en ökning med ca 16 % och kvalificerad övertid har minskat med ca 3 % jämfört med samma period föregående år.

Verksamhet

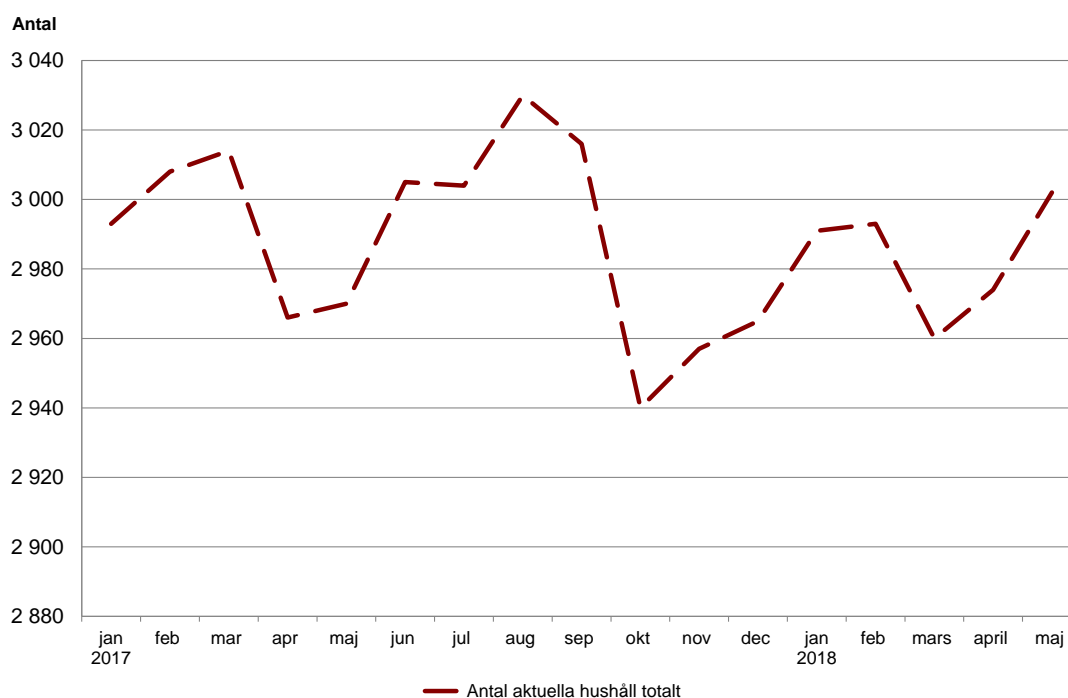
Hemtjänst



Statistik för april och maj kan inte redovisas då systemfel uppstått.

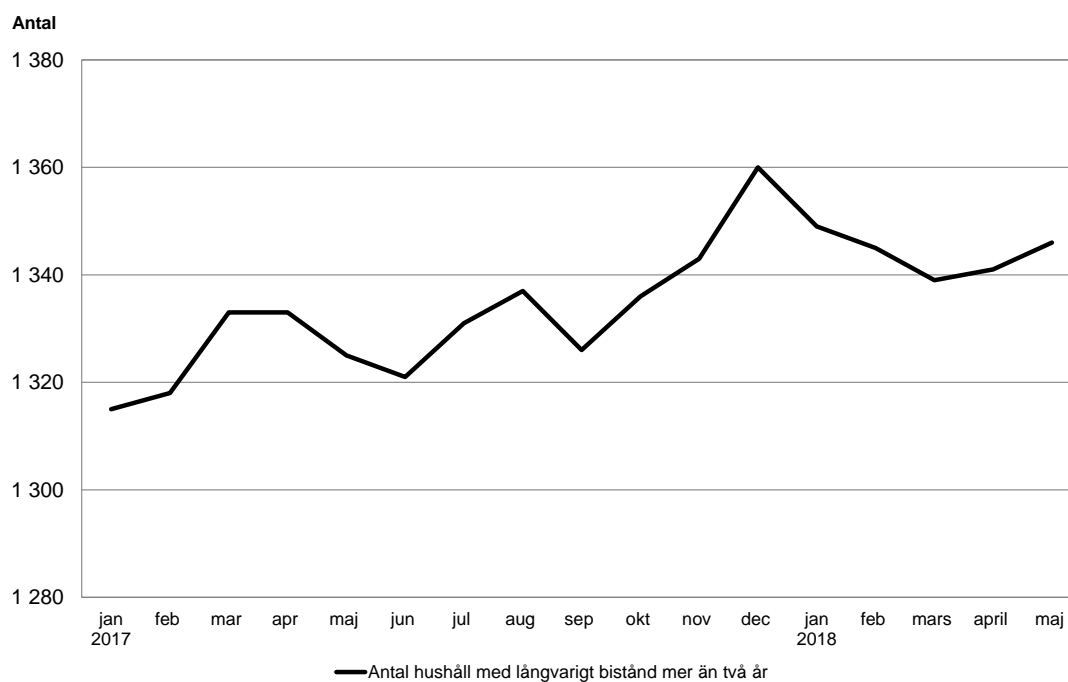
Totala antalet hemtjänsttimmar efter mars 2018 uppgick till 242 216 timmar jämfört med budgeterat 264 089 timmar, vilket innebär att utfallet efter februari ligger ca 21 870 timmar under budget. Detta motsvarar ca 9 %. Minskningen beror på att genomsnittstiderna per brukare har minskat.

Antal hushåll med försörjningsstöd



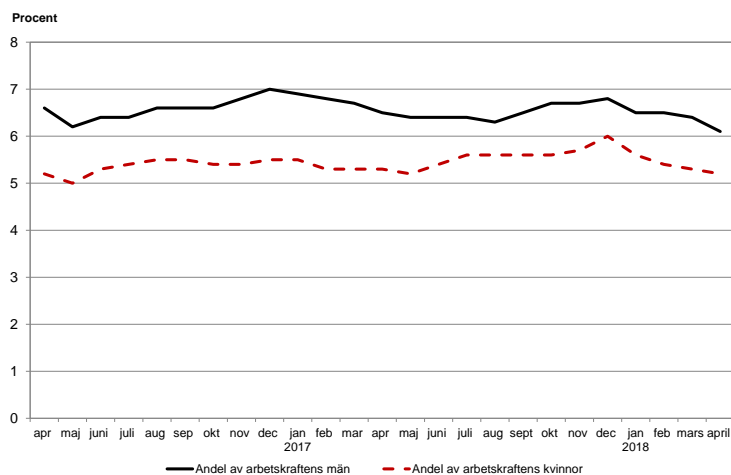
Med hushåll avses de personer som lever i ekonomisk gemenskap. Antal hushåll med försörjningsstöd uppgick i maj 2018 till 3 002 vilket är en ökning med 32 hushåll (ca 1 %) jämfört med motsvarande månad 2017.

Antal hushåll med långvarigt ekonomiskt bistånd, mer än 2 år



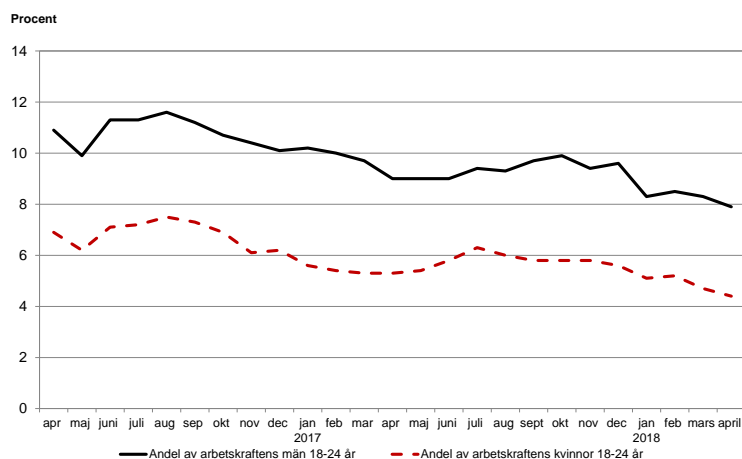
Antal hushåll med långvarigt ekonomiskt bistånd, mer än 2 år, uppgick i maj 2018 till 1 346. Jämfört med motsvarande månad föregående år innebär detta en ökning med 21 hushåll (1,6 %).

Andel arbetslösa, efter kön



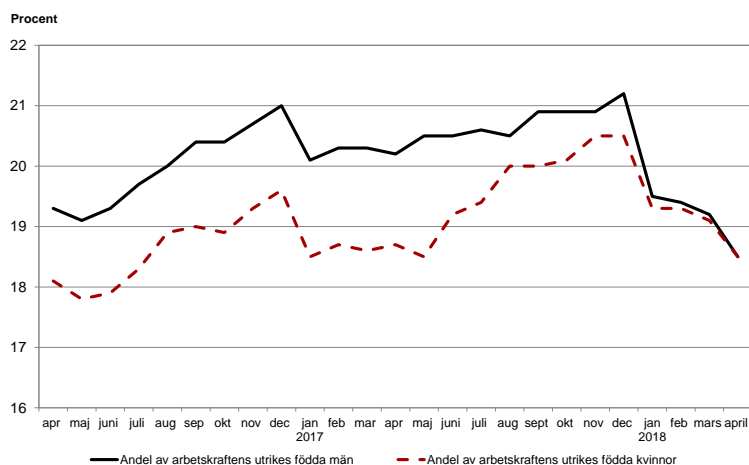
Andelen arbetslösa kvinnor och i program var i april 2018 5,2 % (5,3 % föregående år) vilket motsvarar 1 858 personer. Samma uppgifter för män var 6,1 % (6,5 %) vilket motsvarar 2 445 personer.

Andel arbetslösa och i program, 18 – 24 år efter kön



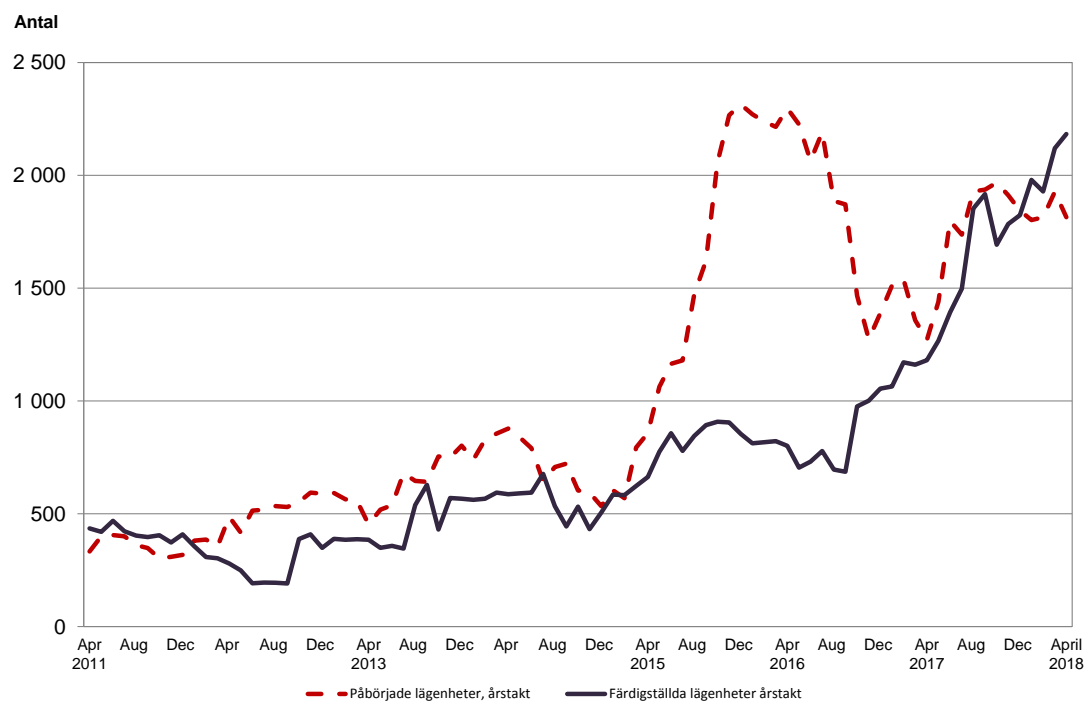
Andelen arbetslösa kvinnor och i program, 18 – 24 år, var i april 2018 4,4 % (5,3 %) vilket motsvarar 196 personer. Samma uppgifter för män var 7,9 % (9,0 %) motsvarande 359 personer.

Andel arbetslösa och i program, utrikes födda efter kön



Andelen arbetslösa och i program, utrikes födda kvinnor var i april 2018 18,5 % (18,7 %) vilket motsvarar 1 143 personer. Samma uppgifter för män var 18,5 % (20,2 %) motsvarande 1 327 personer.

Påbörjade och färdigställda lägenheter, årstakt



Antalet färdigställda lägenheter var totalt 2 183 t o m april månad. Antalet påbörjade lägenheter var 1 815.

Uppgifter för arbetslöshet och påbörjande/färdigställda lägenheter är per april denna månad, då statistik för detta inte finns tillgänglig förrän tidigast 14:e.