

Månadsrapport

mars

Utvalda nyckeltal för
ekonomi, verksamhet
och personal

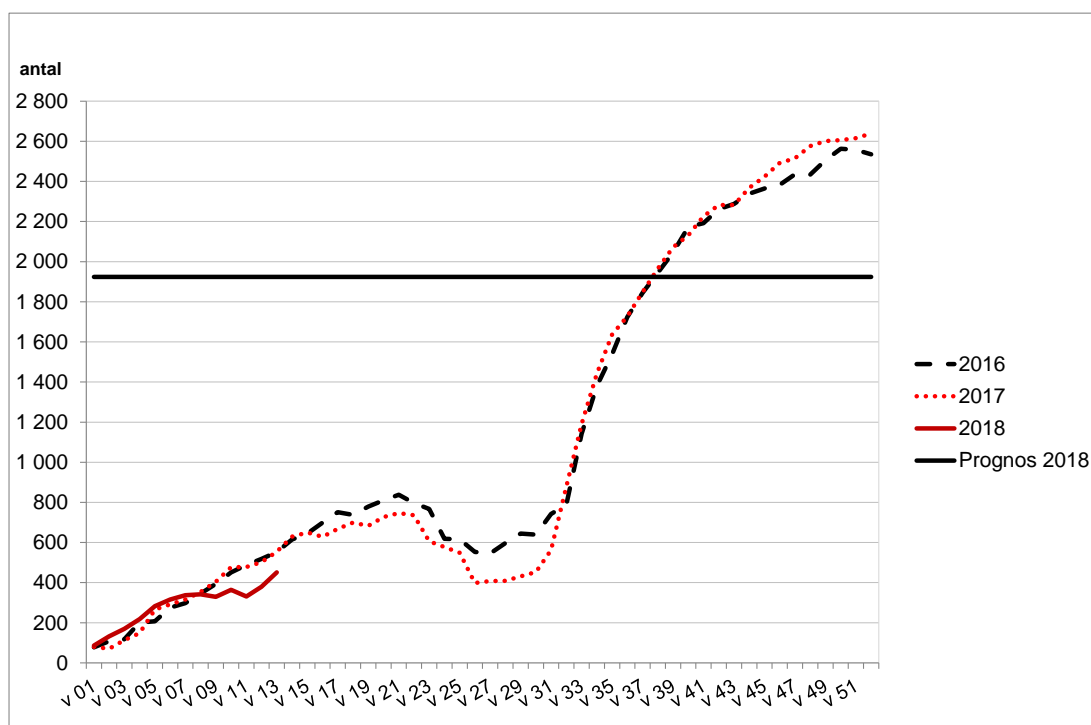
Ekonomiavdelningen



Sammanfattning

- Befolkningen uppgick efter vecka 13 till 158 971 vilket är 451 fler jämfört med vid årsskiftet.
- Resultatet per den siste mars var - 57 mnkr vilket är 11 mnkr bättre än utfallet vid samma tidpunkt föregående år.
- Nettoinvesteringarna uppgick t o m mars till 35,8 mnkr, jämfört med en linjärt periodiserad budget på 95,9 mnkr.
- Den totala sjukfrånvaron i procent av de anställdas sammanlagda arbetstid uppgick efter mars 2018 till 7,7 % vilket innebär en mindre ökning jämfört med motsvarande tidpunkt 2017 då andelen uppgick till 6,8 %.
- Totala antalet hemtjänststimmar efter mars 2018 uppgick till 242 216 timmar. Vilket innebär att utfallet efter mars ligger 9 % under budget.
- Antal hushåll med försörjningsstöd uppgick i mars 2018 till 2 960 vilket är en minskning med 54 hushåll (ca 2 %) jämfört med motsvarande månad 2017.
- Antal hushåll med långvarigt ekonomiskt bistånd, mer än 2 år, uppgick i mars 2018 till 1 339. Jämfört med motsvarande månad föregående år innebär detta en mindre ökning med 6 hushåll (ca 0,5 %).

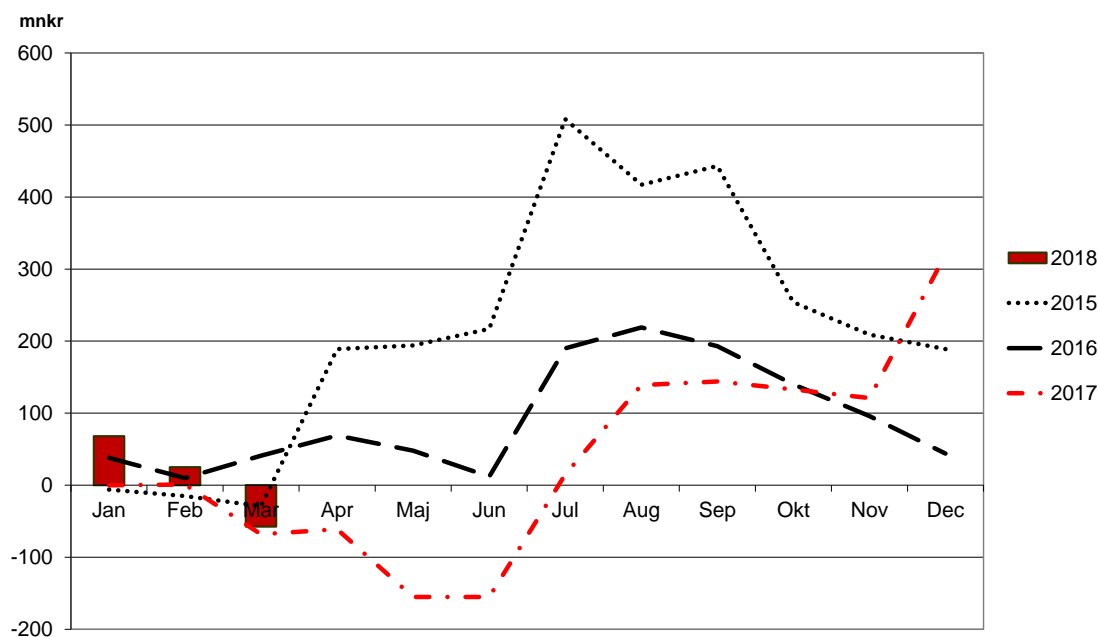
Invånarantal veckovis jämfört med årsskiftet respektive år



Efter vecka 13 uppgick befolkningen till 158 971 vilket är 451 fler jämfört med vid årsskiftet. Vid motsvarande tidpunkt 2017 uppgick befolkningen till 156 371.

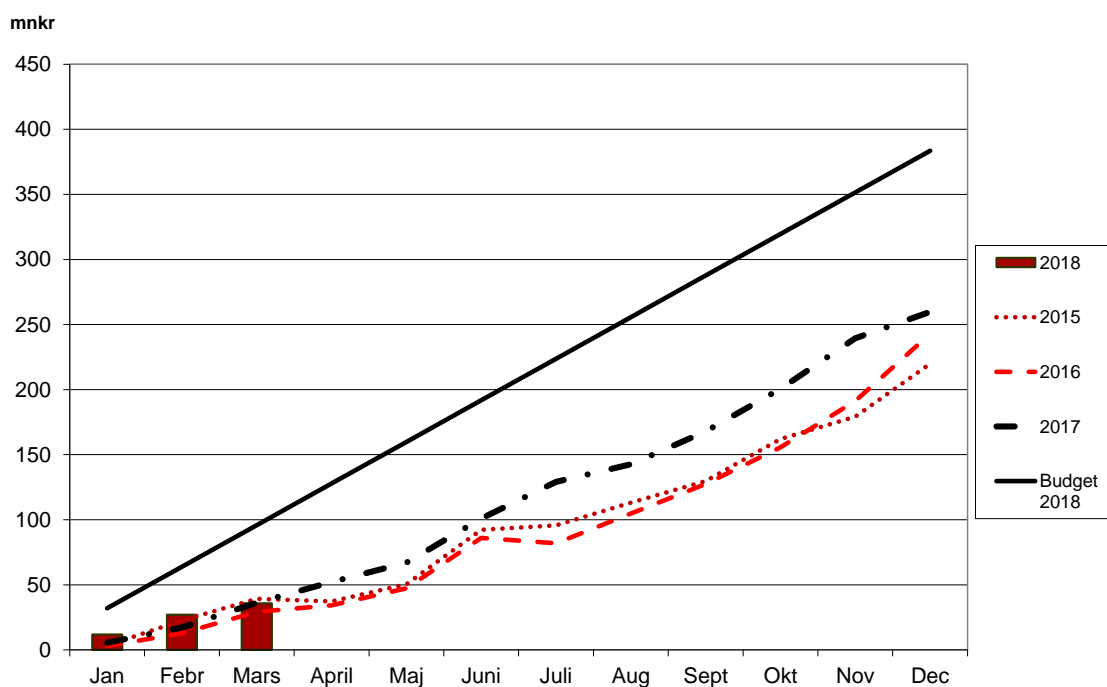
Ekonomi

Resultat



Resultatet per den siste mars var till - 57 mnkr vilket är 11 mnkr bättre än utfallet vid samma tidpunkt föregående år.

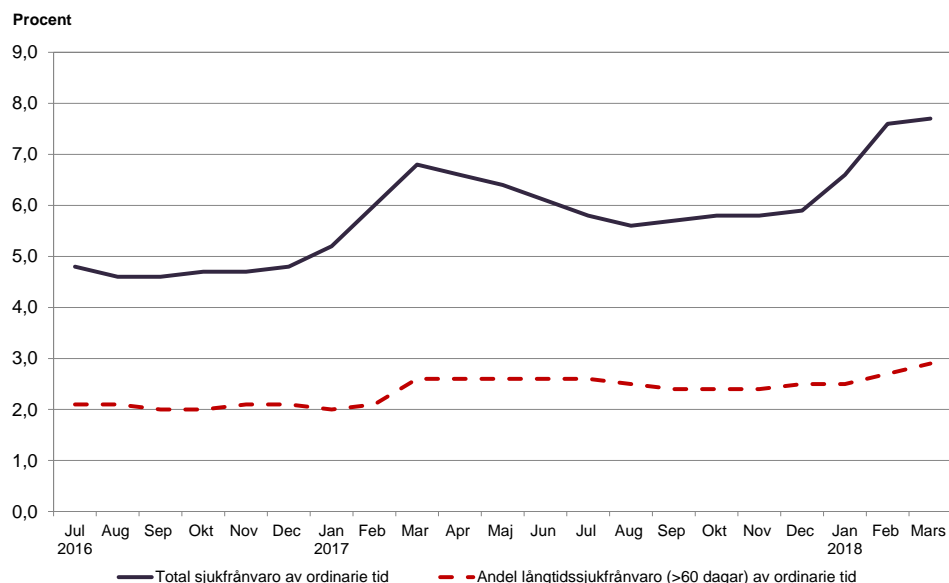
Nettoinvesteringar



Nettoinvesteringarna uppgick efter mars 2018 till 35,8 mnkr jämfört med linjärt periodiserad budget på 95,9 mnkr. Motsvarande period förra året uppgick nettoinvesteringarna till 36,3 mnkr. Investeringarna uppgår ofta till låga belopp i början av året. Investeringensbudgeten för helåret uppgår till 383,5 mnkr.

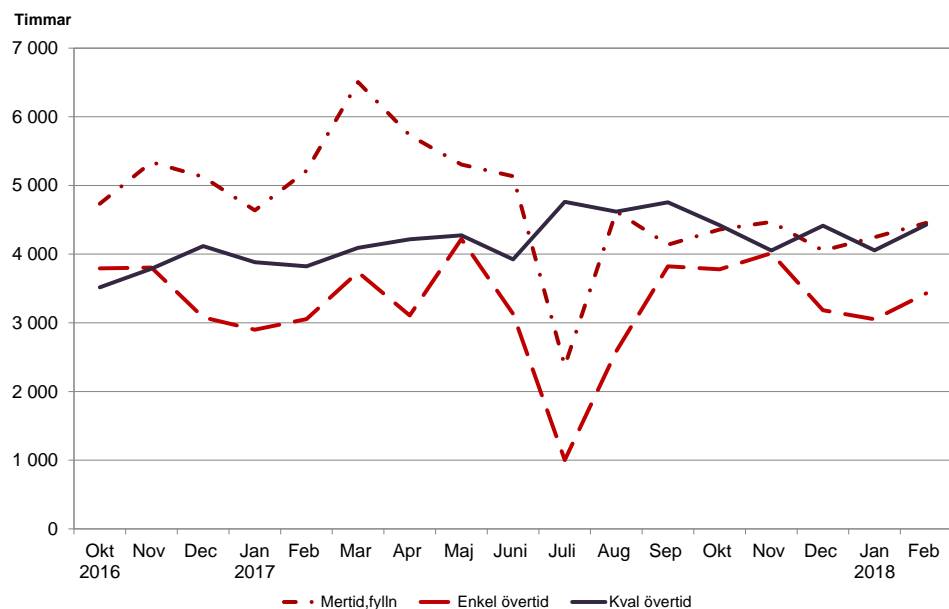
Personal

Total sjukfrånvaro och andel långtidssjukfrånvaro



I diagrammet redovisas total sjukfrånvaro i procent av den sammanlagda ordinarie arbetstiden vilket är det lagstadgade kravet. Den totala sjukfrånvaron i procent av de anställdas sammanlagda arbetstid uppgick efter mars 2018 till 7,7 % vilket innebär en ökning jämfört med motsvarande tidpunkt 2017 då andelen uppgick till 6,8 %. Av diagrammet framgår även att andel långtidssjukfrånvaro uppgick till 2,9 % vilket även det innebär en mindre ökning jämfört med mars 2017 då andelen uppgick till 2,6 %.

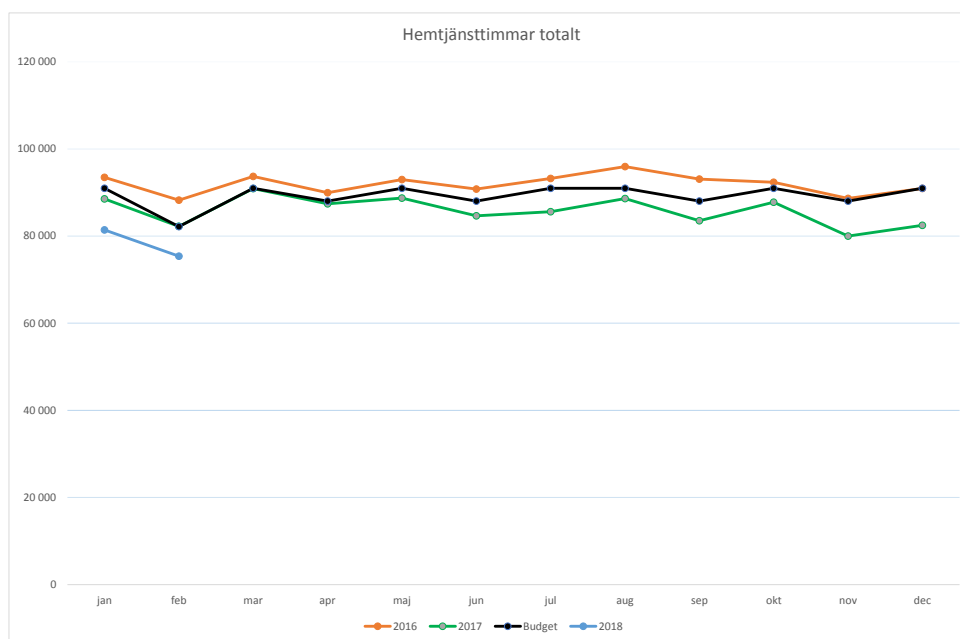
Mertid och övertid



Obs! Uppgifterna avser t o m februari 2018. Avseende utförd mertid/fyllnadstid så har denna minskat med ca 15 % jämfört med februari 2017. Beträffande övertidstimmar så uppvisar enkel övertid en ökning med ca 12 % och kvalificerad övertid har ökat med ca 16 % jämfört med samma period föregående år.

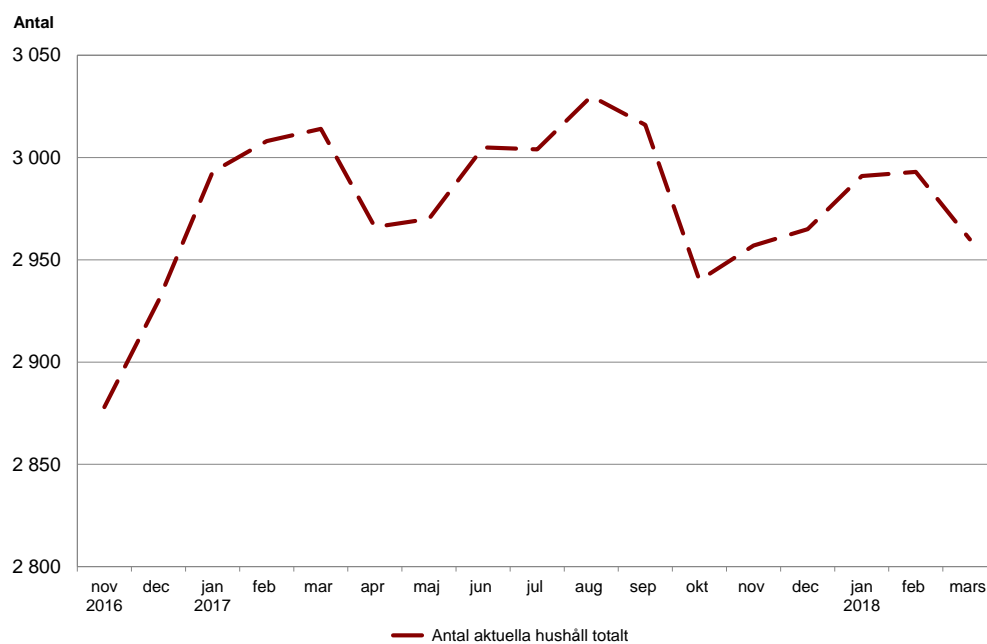
Verksamhet

Hemtjänst



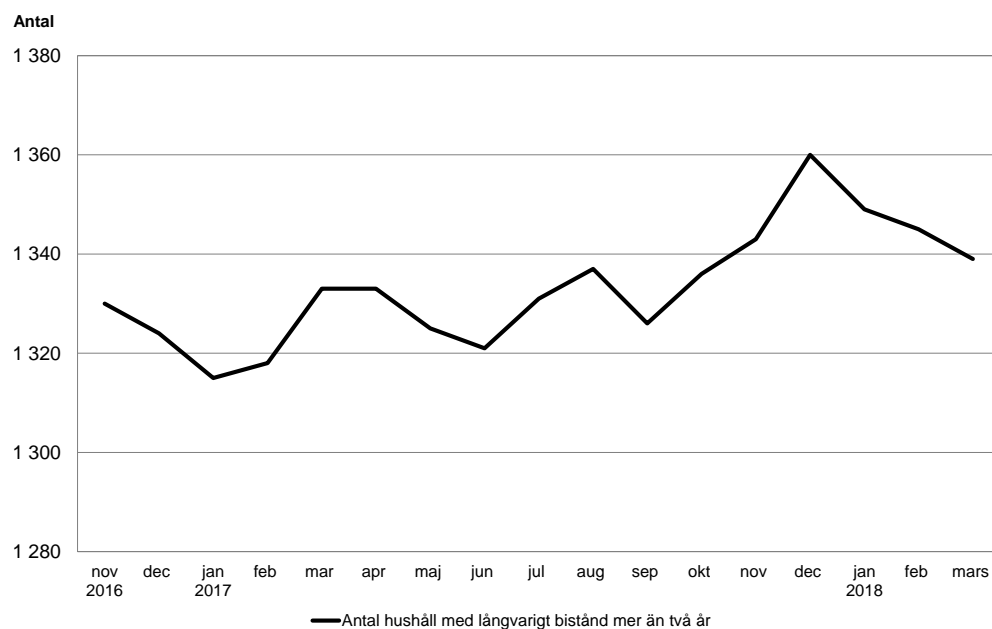
Totala antalet hemtjänsttimmar efter mars 2018 uppgick till 242 216 timmar jämfört med budgeterat 264 089 timmar, vilket innebär att utfallet efter februari ligger ca 21 870 timmar under budget. Detta motsvarar ca 9 %. Minskningen beror på att genomsnittstiderna per brukare har minskat.

Antal hushåll med försörjningsstöd



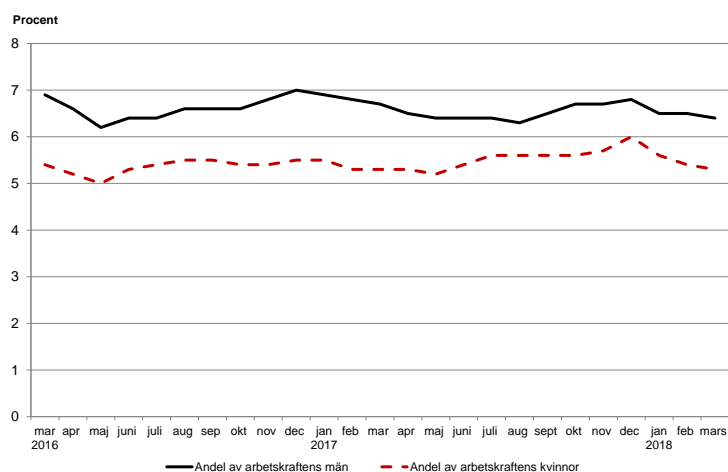
Med hushåll avses de personer som lever i ekonomisk gemenskap. Antal hushåll med försörjningsstöd uppgick i mars 2018 till 2 960 vilket är en minskning med 54 hushåll (ca 2 %) jämfört med motsvarande månad 2017.

Antal hushåll med långvarigt ekonomiskt bistånd, mer än 2 år



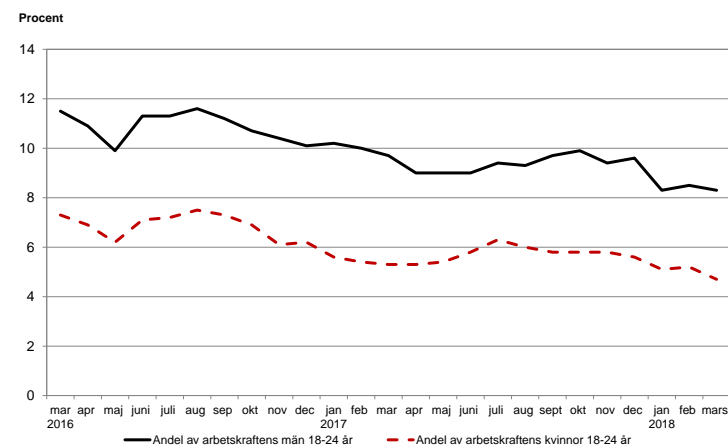
Antal hushåll med långvarigt ekonomiskt bistånd, mer än 2 år, uppgick i mars 2018 till 1 339. Jämfört med motsvarande månad föregående år innebär detta en liten ökning med 6 hushåll (ca 0,5 %).

Andel arbetslösa, efter kön



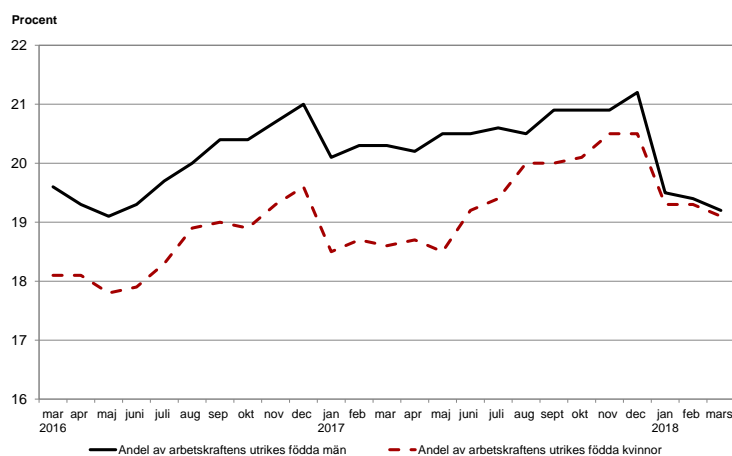
Andelen arbetslösa kvinnor och i program var i mars 2018 5,3 % (5,3 % föregående år) vilket motsvarar 1 946 personer. Samma uppgifter för män var 6,4 % (6,7 %) vilket motsvarar 2 591 personer.

Andel arbetslösa och i program, 18 – 24 år efter kön



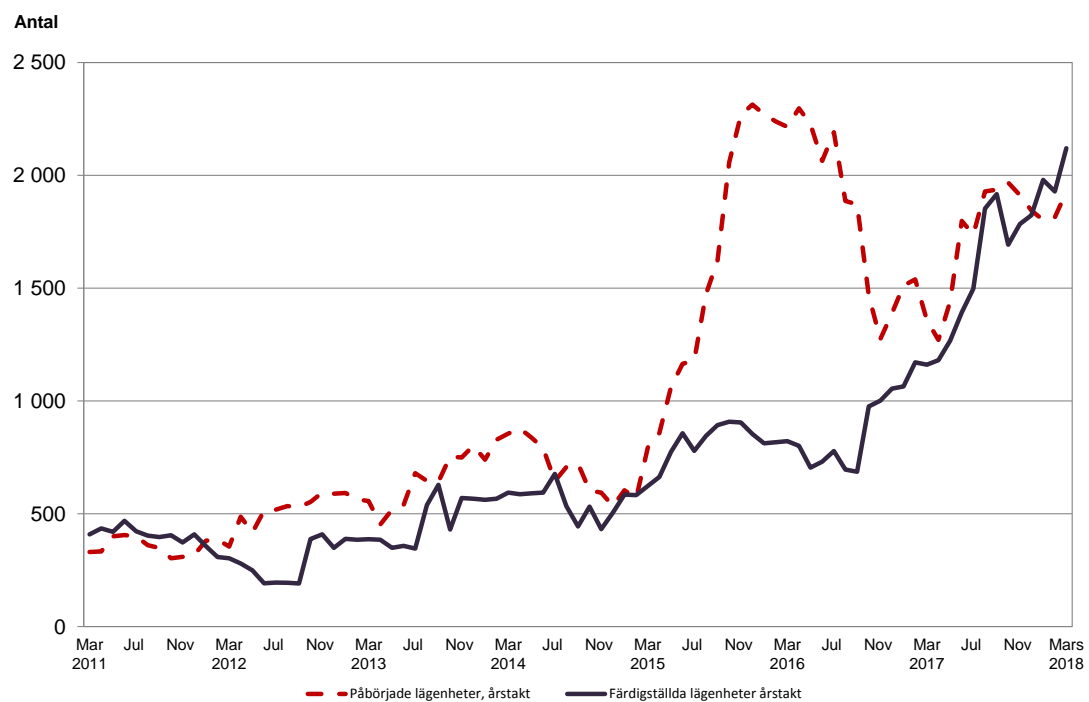
Andelen arbetslösa kvinnor och i program, 18 – 24 år, var i mars 2018 4,7 % (5,3 %) vilket motsvarar 207 personer. Samma uppgifter för män var 8,3 % (9,7 %) motsvarande 383 personer.

Andel arbetslösa och i program, utrikes födda efter kön



Andelen arbetslösa och i program, utrikes födda kvinnor var i mars 2018 19,1 % (18,6 %) vilket motsvarar 1 192 personer. Samma uppgifter för män var 19,2 % (20,3 %) motsvarande 1 391 personer.

Påbörjade och färdigställda lägenheter, årstakt



Antalet färdigställda lägenheter var totalt 2 120 t o m mars månad. Antalet påbörjade lägenheter var 1 927.