

# Månadsrapport

februari

Utvalda nyckeltal för  
ekonomi, verksamhet  
och personal

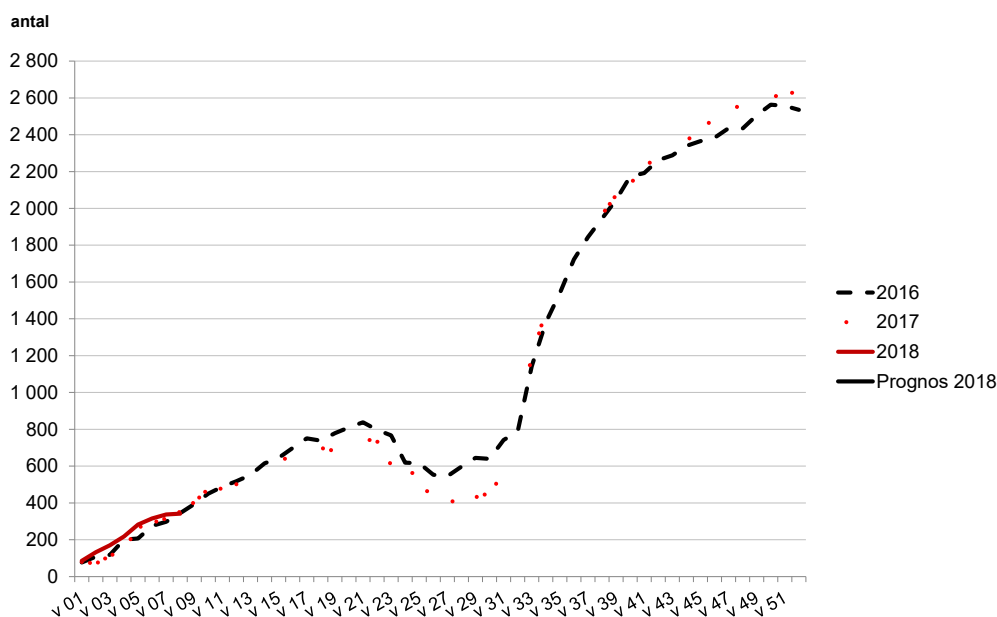
Ekonomiavdelningen



## Sammanfattning

- Befolkningen uppgick efter vecka 8 till 158 862 vilket är 342 fler jämfört med vid årsskiftet.
- Resultatet per februari 2018 uppgick till 25 mnkr vilket innebär en ökning jämfört med utfallet vid samma tidpunkt föregående år.
- Nettoinvesteringarna uppgick t o m februari till 27 mnkr, jämfört med en linjärt periodiserad budget på 53 mnkr.
- Den totala sjukfrånvaron i procent av de anställdas sammanlagda arbetstid uppgick efter februari 2018 till 7,6 % vilket innebär en mindre ökning jämfört med motsvarande tidpunkt 2017 då andelen uppgick till 6,0 %.
- Totala antalet hemtjänsttimmar efter februari 2018 uppgick till 156 791 timmar. Vilket innebär att utfallet efter februari ligger 9 % under budget.
- Antal hushåll med försörjningsstöd uppgick i februari 2018 till 2 993 vilket i stort sett innebär oförändrad nivå jämfört med motsvarande månad 2017.
- Antal hushåll med långvarigt ekonomiskt bistånd, mer än 2 år, uppgick i februari 2018 till 1 345. Jämfört med motsvarande månad föregående år innebär detta en ökning med 27 hushåll (ca 2 %).

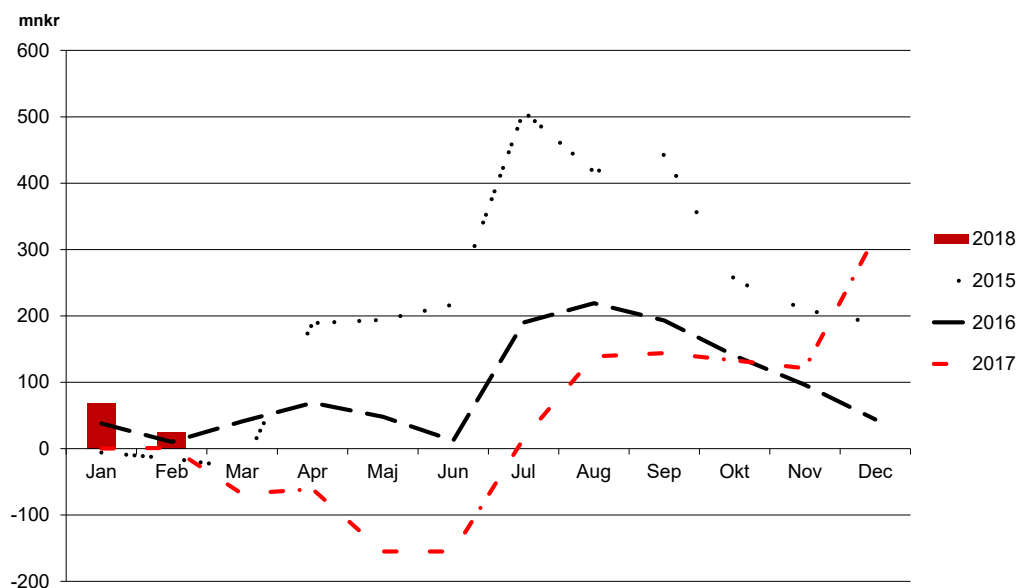
### Invånarantal veckovis jämfört med årsskiftet respektive år



Efter vecka 8 uppgick befolkningen till 158 862 vilket är 342 fler jämfört med vid årsskiftet. Vid motsvarande tidpunkt 2017 uppgick befolkningen till 156 170.

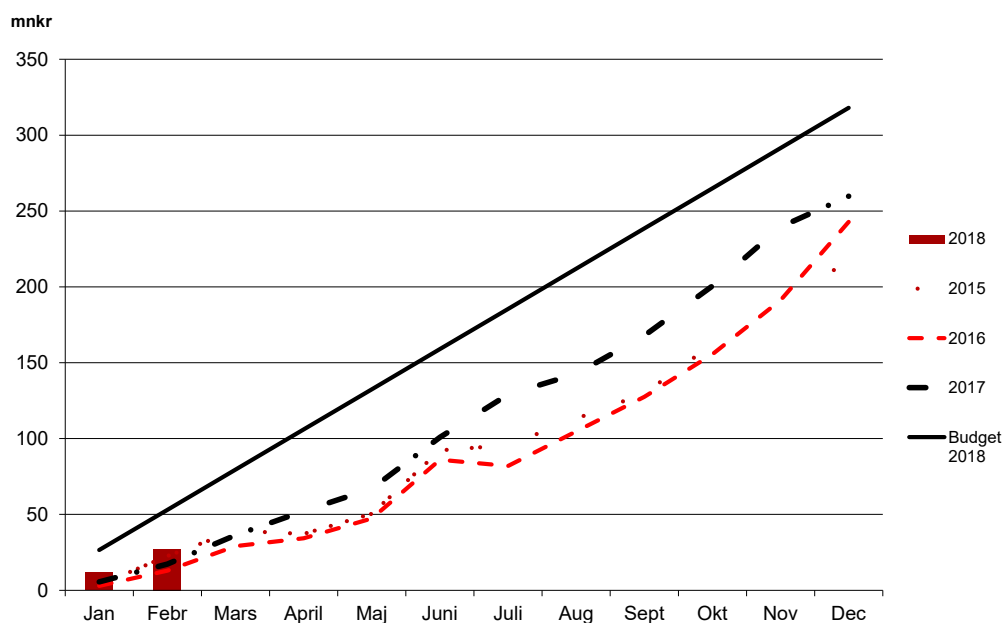
## Ekonomi

### Resultat



Resultatet per den 28 februari uppgick till 25 mkr vilket innebär en ökning jämfört med utfallet vid samma tidpunkt föregående år.

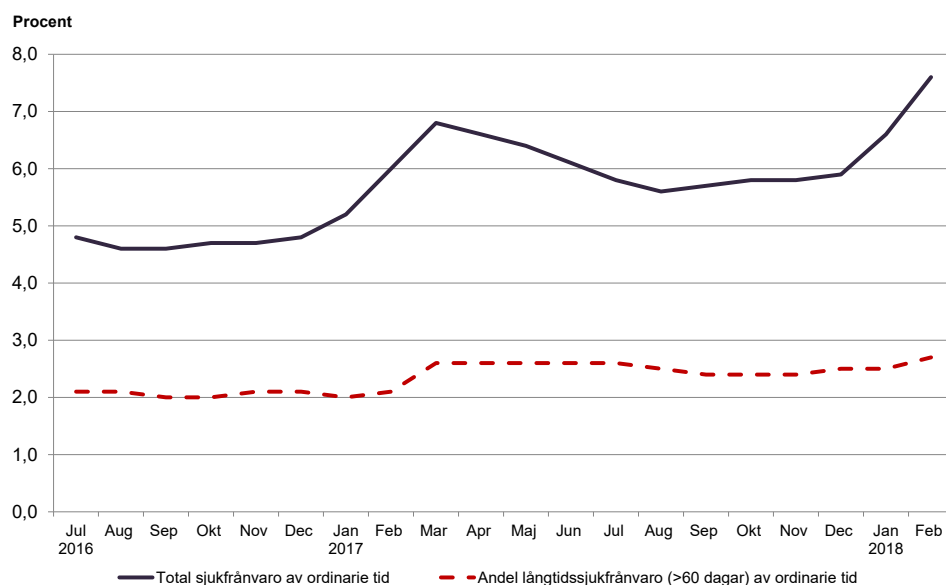
### Nettoinvesteringar



Nettoinvesteringarna uppgick efter februari 2018 till 27 mkr jämfört med linjärt periodiserad budget på 53 mkr. Motsvarande period förra året uppgick nettoinvesteringarna till 17 mkr. Investeringarna uppgår ofta till låga belopp i början av året. Investeringarbudgeten för helåret uppgår till 318 mkr.

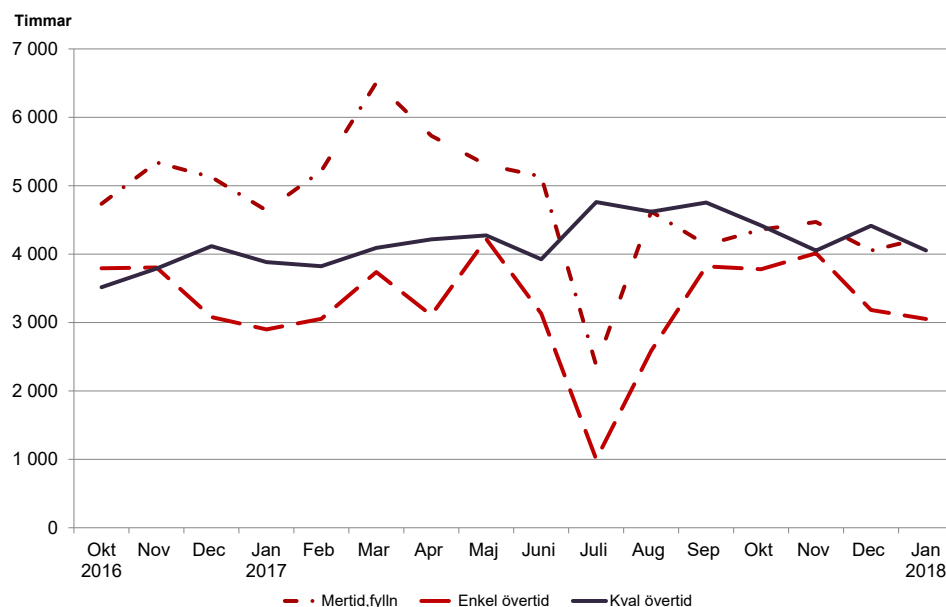
## Personal

### Total sjukfrånvaro och andel långtidssjukfrånvaro



I diagrammet redovisas total sjukfrånvaro i procent av den sammanlagda ordinarie arbetstiden vilket är det lagstadgade kravet. Den totala sjukfrånvaron i procent av de anställdas sammanlagda arbetstid uppgick efter februari 2018 till 7,6 % vilket innebär en ökning jämfört med motsvarande tidpunkt 2017 då andelen uppgick till 6,0 %. Av diagrammet framgår även att andel långtidssjukfrånvaro uppgick till 2,7 % vilket även det innebär en ökning jämfört med februari 2017 då andelen uppgick till 2,1 %.

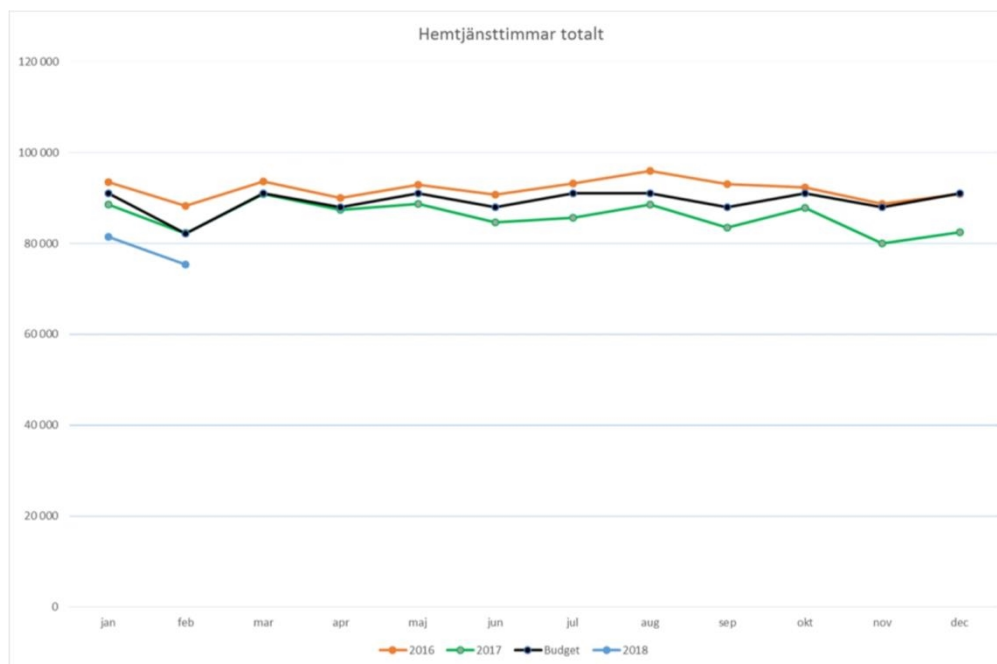
### Mertid och övertid



Obs! Uppgifterna avser t o m januari 2018. Avseende utförd mertid/fyllnadstid så har denna minskat med ca 8 % jämfört med januari 2017. Beträffande övertidstimmar så uppvisar enkel övertid en ökning med ca 5 %, ökningen hänför sig främst till Leanlink. Avseende kvalificerad övertid så har denna ökat med ca 4 % vid samma jämförelse.

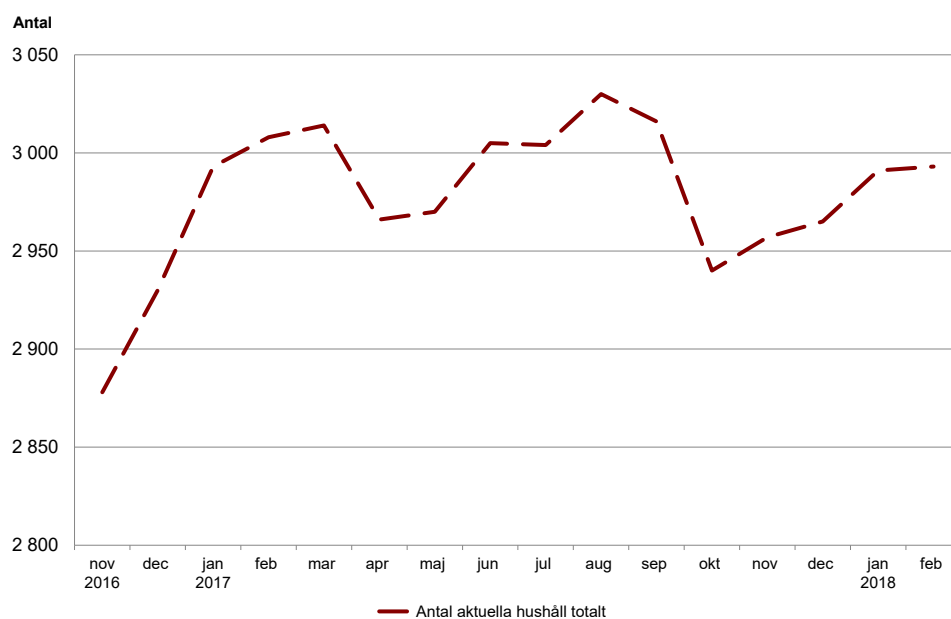
## Verksamhet

### Hemtjänst



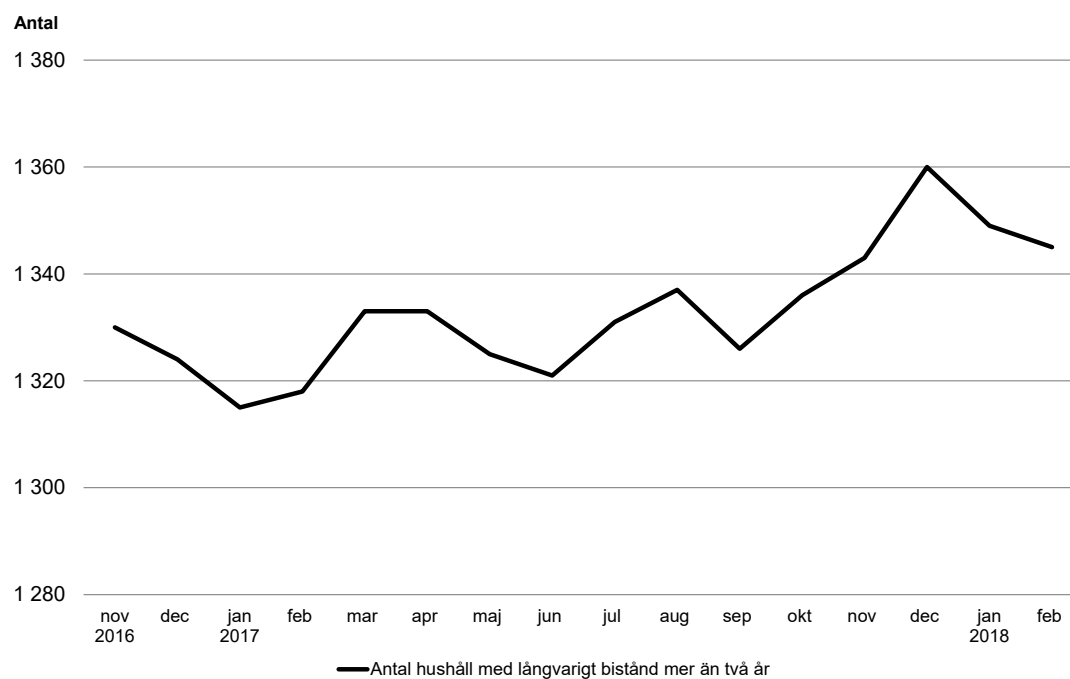
Totala antalet hemtjänsttimmar efter februari 2018 uppgick till 156 791 timmar jämfört med budgeterat 173 125 timmar, vilket innebär att utfallet efter februari ligger ca 16 300 timmar under budget. Detta motsvarar ca 9 %. Minskningen beror på att genomsnittstiderna per brukare har minskat.

### Antal hushåll med försörjningsstöd



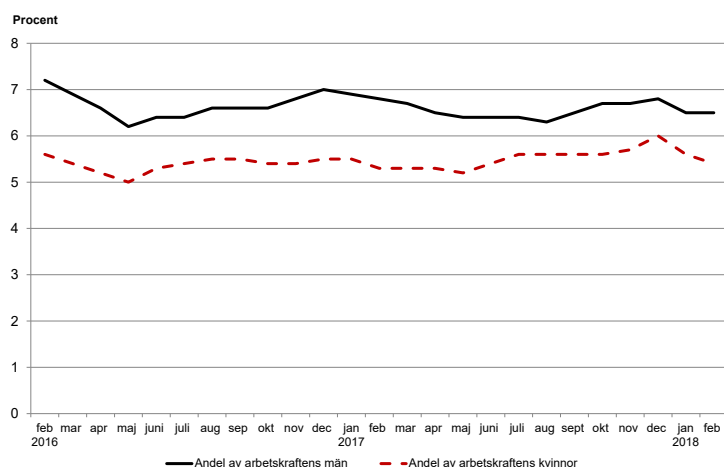
Med hushåll avses de personer som lever i ekonomisk gemenskap. Antal hushåll med försörjningsstöd uppgick i februari 2018 till 2 993 vilket i stort sett innebär oförändrad nivå jämfört med motsvarande månad 2017.

### Antal hushåll med långvarigt ekonomiskt bistånd, mer än 2 år



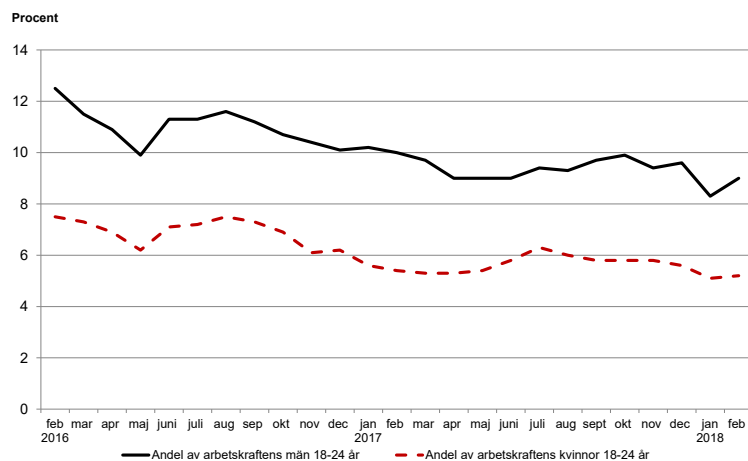
Antal hushåll med långvarigt ekonomiskt bistånd, mer än 2 år, uppgick i februari 2018 till 1 345. Jämfört med motsvarande månad föregående år innebär detta en ökning med 27 hushåll (ca 2 %).

### Andel arbetslösa, efter kön (uppgifterna på denna sida avser februari 2018)



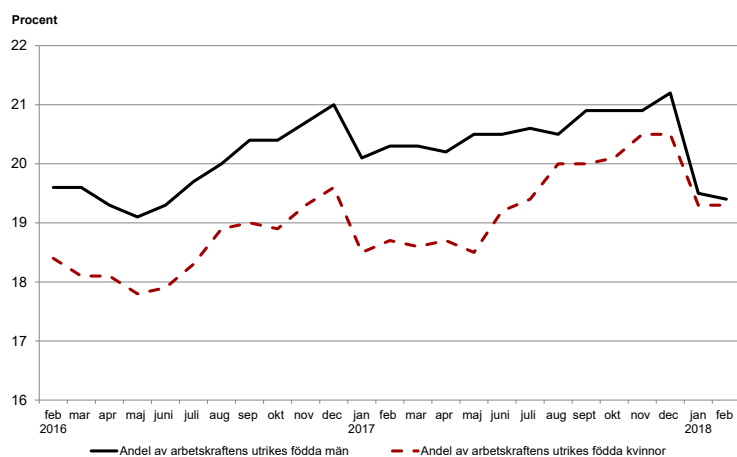
Andelen arbetslösa kvinnor och i program var i februari 2018 5,4 % (5,3 % föregående år) vilket motsvarar 1 976 personer. Samma uppgifter för män var 6,5 % (6,8 %) vilket motsvarar 2 653 personer.

### Andel arbetslösa och i program, 18 – 24 år efter kön



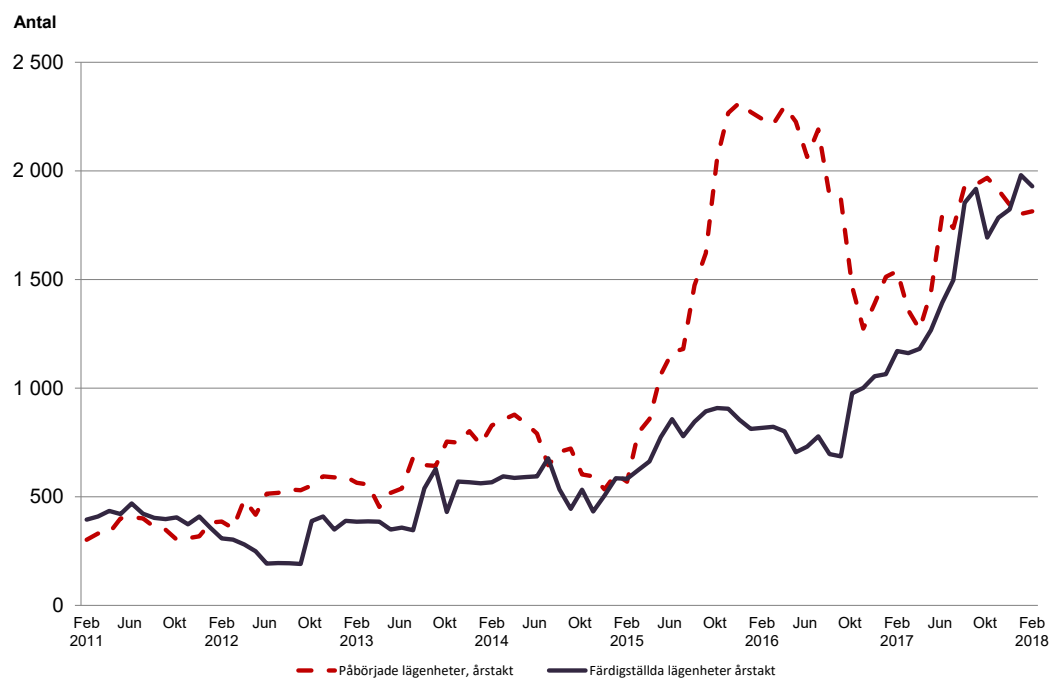
Andelen arbetslösa kvinnor och i program, 18 – 24 år, var i februari 2018 5,2 % (5,4 %) vilket motsvarar 225 personer. Samma uppgifter för män var 9,0 % (10,0 %) motsvarande 312 personer.

### Andel arbetslösa och i program, utrikes födda efter kön



Andelen arbetslösa och i program, utrikes födda kvinnor var i februari 2018 19,3 % (18,7 %) vilket motsvarar 1 203 personer. Samma uppgifter för män var 19,4 % (20,3 %) motsvarande 1 413 personer.

## Påbörjade och färdigställda lägenheter, årstakt



Antalet färdigställda lägenheter var totalt 1 929 t o m februari månad. Antalet påbörjade lägenheter var 1 814.