



Stadsbyggnadsprojekt Ostlänken

Uppgift och syfte

Ett nytt sammanhållande projekt för Stadsutveckling kopplat till Ostlänken i Linköping startas: Stadsbyggnadsprojekt Ostlänken.

Projektet har till uppgift att:

- vara sammanhållande för kommunens deltagande i arbetet med järnvägsplan.
- ha överblick och samordna kommunens delprojekt kopplade till Ostlänken genom Linköping.
- vara kommunens företrädare i kontakter med Trafikverket med flera.

Organisation

Genomförandet av Stadsbyggnadsprojekt Ostlänken berör hela kommunens organisation. Under stadsbyggnadsprojektet finns ett stort antal delprojekt vilka kommer att drivas av olika förvaltningar och kommunala bolag. Deltagandet kommer att skifta över tid beroende på i vilken fas Ostlänken befinner sig.

Kommunstyrelsen är beställare och politiskt styrgrupp. Beredning sker via kommunstyrelsens planeringsutskott. Respektive delprojekt behandlas inom kommunens normala organisation. Exempelvis ansvarar samhällsbyggnadsnämnden för exploateringsprojekt med detaljplan och markanvisning, kommunstyrelsen för översiktsplaner och Tekniska verken för ledningsomläggningar.

En politisk referensgrupp, bestående av kommunstyrelsens och samhällsbyggnadsnämndens presidium, föreslås bildas för projektet då flertalet delprojekt hanteras i dessa nämnder.

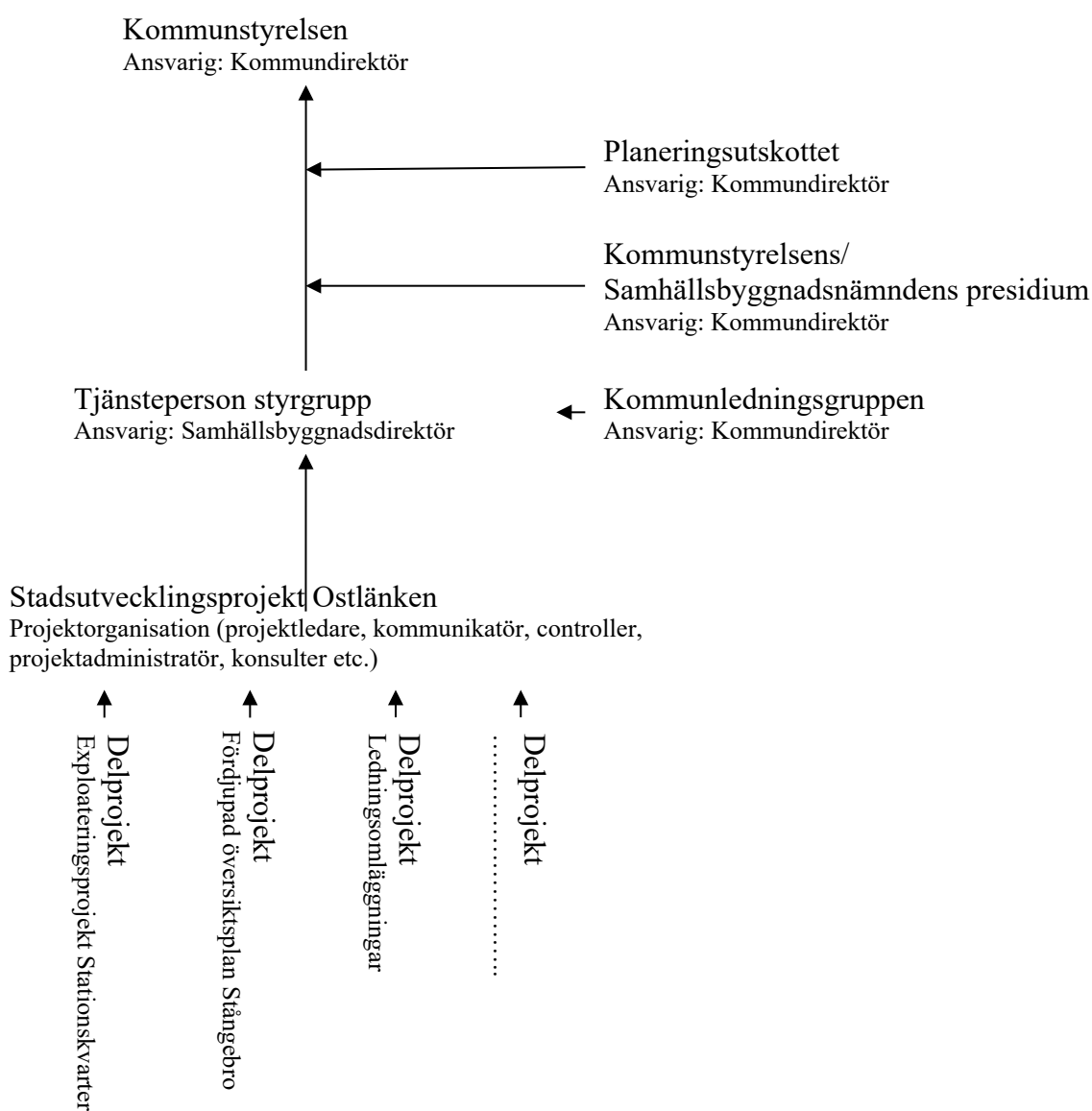
Tjänsteperson styrgrupp för Stadsbyggnadsprojekt Ostlänken föreslås bestå av samhällsbyggnadsdirektör, kommundirektör, biträdande kommundirektör, ekonomidirektör samt projektets projektledare. Till styrgruppen adjungeras Tekniska verken, Östgötatrafiken och Trafikverket vid behov.

Stadsbyggnadsprojekt Ostlänken omfattar delprojekt vilka berör samtliga kommunens förvaltningar. Kommunledningsgruppen föreslås utgöra tjänsteperson referensgrupp. Till referensgruppen adjungeras de kommunala bolagen vid behov.

Projektet är fysiskt placerat inom Plankontoret på Miljö- och samhällsbyggnadsförvaltningen. En projektorganisation tillsätts specifikt för projektet. Kommundirektör utser projektledare.

Stadbyggnadsprojektet består av en stor rad delprojekt vilka utförs enligt kommunens ordinarie organisation. För respektive delprojekt kommer projektgrupper med nödvändig kompetens att utses. Här ingår även aktörer från kommunala bolag, Östgötatrafiken med flera efter behov.

Figuren nedan visar projektets övergripande organisationsstruktur.



Projektets faser

Planering och genomförande av Ostlänken genom Linköping omfattar olika faser, vilka beskrivs översiktligt nedan.

Upphandling av järnvägsplan vår 2018 till höst 2018

Järnvägsplan höst 2018 till vår 2020

- Samrådshandling
- Granskningshandling
- Fastställelsehandling (miljödom och tillåtlighet ingår)

Bygghandling

Byggnation

Uppdrag

Stadsbyggnadsprojektet består av flera delprojekt. Nedan beskrivs övergripande de delprojekt som kommunen behöver genomföra parallellt med järnvägsplanen. Delprojekt kopplade till senare faser av planering och genomförande av Ostlänken beskrivs inte i detta skede. Delprojekten har delats in i tre huvudtyper, projekt som:

- är direkt kopplade till Trafikverkets arbete med järnvägsplan.
- ska möjliggöra genomförandet av järnvägsplanen.
- syftar till att beskriva kommunens vilja för markanvändning i anslutning till järnvägsplanen.

Därutöver beskrivs en typ av delprojekt vilka inte är nödvändiga för arbetet med järnvägsplanen men har stor betydelse för att förbereda Linköpings stad för Ostlänken och därför bör påbörjas parallellt med järnvägsplanen.

Trafikverkets arbete med järnvägsplan

Trafikverket ansvarar för järnvägsplanen. Planen tas fram i samverkan mellan Trafikverket och Linköpings kommun, vilket till exempel innebär deltagande i styr/arbetsgrupper som utredningsstöd och samrådspart.

- Utredning av vilka befintliga strukturer, så som korsningar, trafikplatser och befintlig markanvändning, som påverkas av ny järnväg samt framtagande av åtgärdsförslag.
- Delutredningar med anledning av järnvägsplanen, exempelvis depå för omloppsnärätjänster anslutning av Stångådalsbanan till stambanan.
- Framtagande av underlag till förhandling, överenskommelse och genomförandeavtal med Trafikverket.
- Dagvattenutredning för utbyggnad järnväg och Stångebro.
- Vattenmiljö, hydrologi och naturvärdesinventering Stångån.

- Utredda nödvändiga ledningsomläggningar samt förutsättningar för nytt kraftvärmeverk.
- Delta i Trafikverkets arbete med Åtgärdsvalsstudie för höghastighetståg i sträckan Borås – Linköping.
- Delta i Trafikverkets arbete med Åtgärdsvalsstudie för ökad tillgänglighet för västra Linköping.

Möjliggörande genomförande av järnvägsplanen

Nedan beskrivs delprojekt som behöver genomföras parallellt med järnvägsplanen för att förbereda genomförandet och möjliggöra att järnvägsplanen kan fastställas.

- Omlokalisering av befintlig markanvändning
- Detaljplan alternativt områdesbestämmelser för Tomteboda koloniområde.
- Ändring/upphävande av detaljplaner för hela järnvägens sträckning cirka 170 stycken.
- Utredning och projektering av eventuella anpassningar av trafikplatser till ett resecentrum öster om Stångån. Utredningen ska omfatta samtliga trafikslag.
- Utredning av lösningar för eventuella tillfälliga trafikomläggningar under byggtiden.
- Förstudie/förprojektering av gatunät och tekniknät inom Stångebro och befintligt järnvägsområde.
- Markförvärv och övertagande av Trafikverkets mark inom befintligt järnvägsområde.

Kommunens vilja för markanvändning i anslutning till järnvägsplanen

Parallellt med järnvägsplanen behöver ett antal kommunala planer, enligt plan- och bygglagen, tas fram för att uttrycka kommunens vilja för mark- och vattenanvändning. Stadens trafiksystem behöver också analyseras och förberedas för ett resecentrum i nytt läge.

- Aktualitetsprövning fördjupad översiktsplan för Kallerstad
- Framtagande av fördjupad översiktsplan för Stångebro, nytt stationsläge samt delar av Tannefors och befintlig järnvägsstation.
- Fördjupad översiktsplan Steninge
- Fördjupad översiktsplan Malmslätt
- Linjenätsanalys kollektivtrafik staden
- Trafikplanering innerstad/ytterstad
- Exploateringsprojekt stationsområdet
- Utredning offentlig och kommersiell service Stångebro.

- Flödet vid bytespunkten – fastställa dimensionerande förutsättningar för trafikströmmar till, från och inom stationsanläggningen.
- Ny centralstation – fastställa vilka behov stationsbyggnaden skall tillgodose samt när olika beslut i processen behöver fattas.

Delprojekt för att förbereda staden för Ostlänken

För att förbereda staden och skapa ett stadssammanhang kring den nya stationen bör ett antal projekt startas parallellt med järnvägsplanen.

- Exploateringsprojekt i stråket mellan befintlig innerstad och det nya stationsområdet (exempelvis Stångebrostrand, Tannefors).
- Stadsmiljöprojekt för omgestaltung av gator, torg och parker (exempelvis stadspark, Storgatan).

Kommunikation

Stadsbyggnadsprojekt Ostlänken är ett omfattande projekt som påverkar hela staden. Projektet ansvarar för en sammanhållen kommunikation med intressenter, näringsliv och linköpingsbor.