

**Linköpings kommun
Preliminärt bokslut för 2017**



Innehållsförteckning

Preliminärt bokslut för 2017

	Sid
Linköpings ekonomiska ställning	3
Sammanfattning	4
Befolkning, arbetsmarknad och bostäder	6
Ekonomisk analys av det preliminära resultatet för 2017	10
Resultat	
Årets preliminära resultat för 2017	10
Balanskravsresultat	10
lanspråktagande av markeringar	10
Jämförelsestörande poster	10
Verksamhetens kostnader och intäkter	11
Budgetavvikelser	11
Prognoser i delårsrapporterna	12
Finansnettot	12
Nämndernas budgetavvikelser	13
Nämndernas redovisning av hur budgetavvikelserna påverkar internbudget och verksamhet 2018	18
Investeringar och exploateringsverksamhet	19
Investeringar	19
Exploatering	20
Skatteintäkter och utjämning	21
Likvida medel	22
Pensionsskuld	22
Kommunens personal	23
Redovisningsprinciper och upplysningar	26
Ekonomiska sammanställningar	
Preliminär resultaträkning för kommunen, bokslut 2017	27
Balanskravsutredning, bokslut 2017	28
Preliminär driftredovisning för nämnder och styrelser, bokslut 2017	29
Preliminär investeringsredovisning, bokslut 2017	30

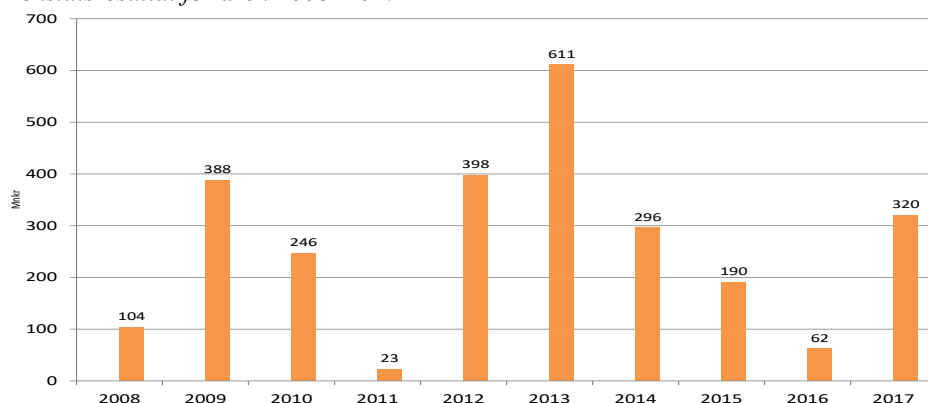
LINKÖPINGS EKONOMISKA STÄLLNING

Linköpings kommun har bra förutsättningar för att upprätthålla en god ekonomisk hushållning. Kommunen har en stark och välskött ekonomi med låg skattesats. Bokslutsresultaten har varit goda, soliditeten god och investeringarna har finansierats med egna skattemedel. Kommunen har inga lån och har externa placeringar för framtida pensionsutbetalningar.

Årets resultat

Årets preliminära resultat för kommunen är positivt och uppgår till 320 mnkr vilket motsvarar 3,3 % av verksamhetens bruttokostnad.

Bokslutsresultat för åren 2008- 2017



Utveckling av kommunens kostnader och intäkter

För att uppnå och vidmakthålla en god ekonomisk hushållning är det viktigt att det finns en balans mellan intäkter och kostnader. Ett mått på en sådan balans är driftkostnadsandelen. Verksamhetens andel av skatter, generella statsbidrag och finansnetto måste vara lägre än 100 % för att resultatet ska kunna bidra till att finansiera de investeringar som överstiger avskrivningarna. För 2017 uppgår andelen till 96,8 %.

	Bokslut 2017	Bokslut 2016	Bokslut 2015	Bokslut 2014
Driftkostnadsandel, %				
Verksamhetens nettokostnader ¹	94,6	97,2	96,4	94,9
Avskrivningar	2,2	2,1	2,0	2,0
Driftkostnadsandel	96,8	99,3	98,4	96,9

Förbättringen jämfört med föregående år beror bl a på överskottet för ersättning från Migrationsverket, stort överskott för reserv för demografi, pris och lön, resursmedel samt ett överskott för nämndernas samlade verksamhet. Den påverkas även av höjda skatteintäkter pga en stor befolkningsökning samt extra statsbidrag såsom byggbonus, välfärdsmiljarder

Budgetföljsamhet

En förutsättning för en ekonomi i balans är en god budgetföljsamhet i nämndernas verksamhet. Nämndernas samlade överskott jämfört med budget uppgår till 62 mnkr, vilket motsvarar 0,8 % av deras samlade budget. Det är dock tre av de större nämnderna som prognostiserar underskott.

Låg skattesats

För 2017 är Linköpings skattesats 20,20 vilket är lägst i Östergötland. Linköping har även låg skattesats i jämförelse med andra större kommuner. Skattesatsen för invånarna i Linköping är lägre än i övriga kommuner även när utdebiteringen till regionen räknas med. Enligt beslut i fullmäktige i juni är skattesatsen oförändrad för år 2018.

Finansiering av investeringar

Nettoinvesteringarna uppgår till 258 mnkr för 2017 och överstiger därmed avskrivningarna med 81 mnkr. För en hållbar ekonomi bör kommunens resultat vara så stort att mellanskillnaden kan finansieras med resultatet vilket 2017 års resultat kan. Pågående projekt uppgår till 509 mnkr som när de aktiveras kommer att öka avskrivningarna. Linköpings kommun har inga långfristiga lån.

Placeringar för framtida pensioner

Kommunen har från år 1997 gjort externa placeringar för att minska framtida pensionsutbetalningarnas påverkan på likviditeten. Marknadsvärdet uppgick den 31 december till 1 723 mnkr. Det motsvarade 100 % av pensionsskulden som är intjänad från och med 1998 samt 43,8 % av den övriga pensionsskulden.

SAMMANFATTNING

Kommunens omsättning uppgår till 9,8 miljarder kronor för år 2017.

Årets resultat

Årets preliminära resultat för kommunen är positivt och uppgår till 320 mnkr vilket motsvarar 3,3 % av verksamhetens bruttokostnad. Årets resultat är 380 mnkr bättre än budgeterat.

I tabellen nedan redovisas bokslut samt prognos för helår 2017 i respektive delårsrapport.

Fördelning av 2017 års budgetavvikelse Belopp mnkr	Bokslut	Prognos oktober	Prognos augusti	Prognos april
Nämndernas budgetavvikelse exkl exploatering	62	6	-3	-10
Överskott ers Migrationsverket EKB tidigare år	86	43		
Exploateringsverksamheten	31	27	9	7
Resurs- och reservmedel, intern ränta	156	148	130	104
Pensionsenheten exkl finans	46	-3	-2	0
Skatteintäkter, generella statsbidrag	87	62	66	54
Finansnetto	-87	-13	-19	-22
Budgetavvikelse	380	271	181	133
Årets resultat	320	207	112	79
Årets resultat efter balanskravsjusteringar	316	205	111	79

Den största budgetavvikelsen avser resurs- och reservmedel och beror till stor del på att 2017 är andra året i tvåårsbudgetperioden och därför är reserverna för demografi, pris och lön stora för att de ska klara två års förändringar jämfört med budget. Även för resursmedel och försenad nystartad verksamhet prognostiseras överskott med 39 mnkr respektive 46 mnkr.

Socialnämnden redovisar 86 mnkr i överskott som avser resultatbokföring av uppbokade och retroaktiva ersättningar från Migrationsverket som särredovisas. Exploateringsverksamhetens överskott vid försäljningar av tomter uppgår till 51 mnkr vilket är 31 mnkr mer än budgeterat. Pensionsenhetens överskott avser ansvarsförbindelsen där vissa kollektivavtalade regleringar som hanterar samordning mellan allmän pension och tjänstepension minskat den prognostiserade skulden. SKL beslutade den 26 januari att ge en tillfällig kompensation för sänkningen. Det är osäkert hur beslutet påverkar pensionsskulden. För finansnettot beror underskottet på att delar av utdelningen från Linköpings Stadshus AB om sammanlagt 81 mnkr inte tas ut med anledning av resultatet i bokslut 2017.

Budgetföljsamhet för kommunens nämnder

Budgetavvikelse i bokslut samt prognos för helår 2017 i respektive delårsrapport

Belopp mnkr	Bokslut	Prognos oktober	Prognos augusti	Prognos april
Barn- och ungdomsnämnden	-20,6	-26,4	-23,3	-15,9
Utförarnämnden	-6,2	-5,0	1,0	-4,4
Omsorgsnämnden	-3,0	-13,0	-13,0	-13,0
Äldrenämnden	5,2	0,0	0,0	-2,0
Bildningsnämnden	7,6	-4,2	-7,2	-12,0
Kommunstyrelsen	16,6	21,9	8,6	8,2
Socialnämnden exkl överskott uppbokade medel	23,2	12,2	12,2	22,0
Samhällsbyggnadsnämnden	25,9	11,2	6,3	5,7
Övriga nämnder	12,8	9,4	12,1	1,7
Delsumma nämndernas verksamheter	61,6	6,1	-3,3	-9,7

En förutsättning för en fungerande ekonomistyrning och ekonomi i balans är en god budgetföljsamhet. Barn- och ungdomsnämnden, omsorgsnämnden och utförarnämnden redovisar underskott jämfört med budgeten för 2017.

Investeringar

Nettoinvesteringarna uppgår till 258 mnkr (exklusive finansiell investering på 128 mnkr, medlemsinsats Kommuninvest) jämfört med budgeterade 363 mnkr. Föregående år uppgick nettoinvesteringarna till 243 mnkr. Investeringsbidragen uppgår till 128 mnkr.

Nedan redovisas bruttoutgifterna för de största investeringsprojekten under 2017.

Projekt, belopp mnkr	Utgifter
Vallastaden 2017	52
Hospitaltorget	24
Vallastaden 2017 Västra omr	18
Akilles gator	14
Lekpark Lill-Valla	12

Kommunens personal

Linköpings kommun har 9 389 anställda med månadslön. Det är en ökning med 437 personer (inkl visstidsanställda) jämfört med den 31 december 2016. Merparten av personalökningen förklaras med volymökningar inom förskola och grundskola samt verksamhetsövergångar inom Leanlink. Under året har 712 personer externrekryterats till en tillsvidareanställning i kommunen. Samtidigt har 741 personer avslutat sin tillsvidareanställning. Det motsvarar en personalomsättning på 7,7 %, föregående år 7,5 %. Av de personer som lämnat kommunen har 164 personer gjort det med pension. Den totala sjukfrånvaron är 5,9 %, vilket är en förbättring med 0,2 procentenheter jämfört med föregående år. Andelen långtidssjukfrånvaro av den totala sjukfrånvaron är 43,2% vilket är en minskning med 4,5 procentenheter.

Befolkning, arbetsmarknad och bostäder

Folkmängden i Linköping ökade med närmare 2 700 personer upp till ungefär 158 500 invånare. Endast under rekordåret 2016 samt under 2009 har folkmängden ökat med mer än under 2017.

Antalet öppet arbetslösa samt personer i program med aktivitetsstöd uppgick i oktober 2017 till 4 572 personer, vilket var 164 personer fler än vid motsvarande tidpunkt ett år tidigare. 4,6 procent av befolkningen i åldern 16-64 år var arbetslösa, inklusive program med aktivitetsstöd i oktober 2017, av de utrikes födda var det 12,8 procent.

Preliminärt färdigställdes 1 823 lägenheter i Linköpings kommun under 2017, vilket är det högsta antalet färdigställda lägenheter sedan miljonprogrammets dagar för 45 år sedan.

Kommunstyrelsens observandum inför 2018

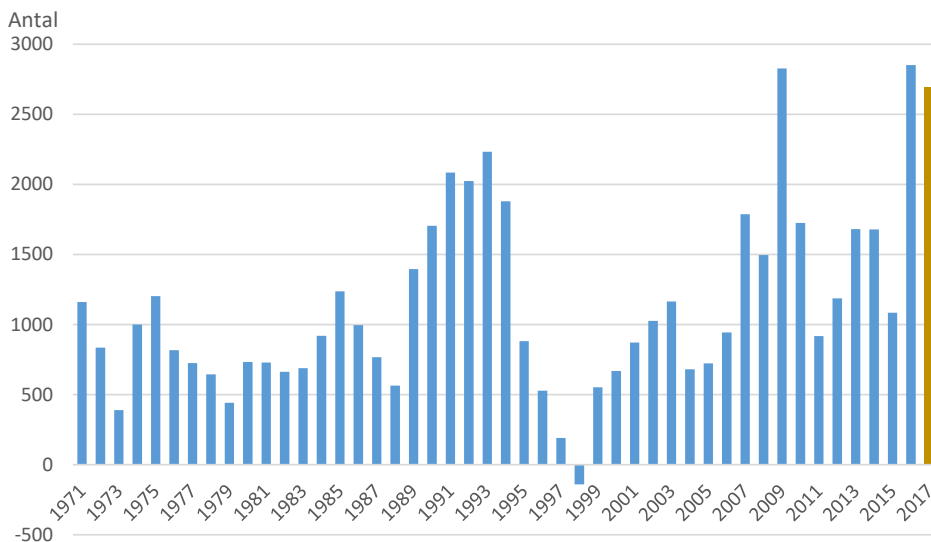
I de korta kommentarerna till det preliminära bokslutet redovisas hur avvikelserna för 2017 påverkar internbudget 2018. Flera av avvikelserna var kända när internbudgeten för 2018 gjordes och har därför redan beaktats.

- Flera skriver om problem med rekrytering.
- Barn-och ungdomsnämnden får stora belopp i riktade statsbidrag och skriver att det finns en osäkerhet när det gäller utfallet på statsbidragen inför kommande läsår.
- Elevgruppen inom gymnasiesärskolan har över tid blivit mer resurskrävande. Underskottet i verksamheten beräknas kvarstå 2018 och bildningsnämnden kommer troligtvis behöva göra omfördelningar inom ram för att nå en budget i balans för gymnasiesärskolan 2018.
- Några nämnder lyfter nya städavtal som innebär en fördyrning.
- Flera nämnder lyfter osäkerhet om ersättningarna från Migrationsverket
- Socialnämndens kostnader för ekonomiskt bistånd kommer sannolikt att öka under nästa år. Orsaken är framförallt att flera personer kommer att ha genomgått etablering hos arbetsförmedlingen men inte lyckats komma ut i egen försörjning efter detta och därmed blir hänvisade till att söka ekonomiskt bistånd. Kostnaden för HVB placeringar vad gäller unga på särskilt avtal har ökat.
- Äldrenämnden och omsorgsnämnden kommer att följa utvecklingen för hemtjänsttimmarna i samband med införandet av tids och insatsregistrering.
- Utförarnämndens möjligheter att uppnå ekonomisk balans i verksamheten

BEFOLKNING, ARBETSMARKNAD OCH BOSTÄDER

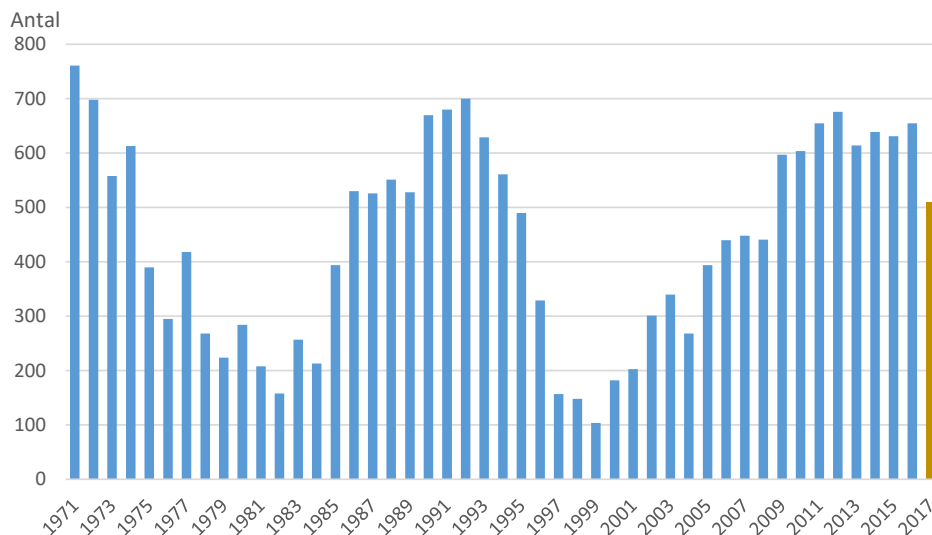
Befolkningsutvecklingen i Linköpings kommun

Årlig befolkningsstillväxt i Linköpings kommun 1971-2017



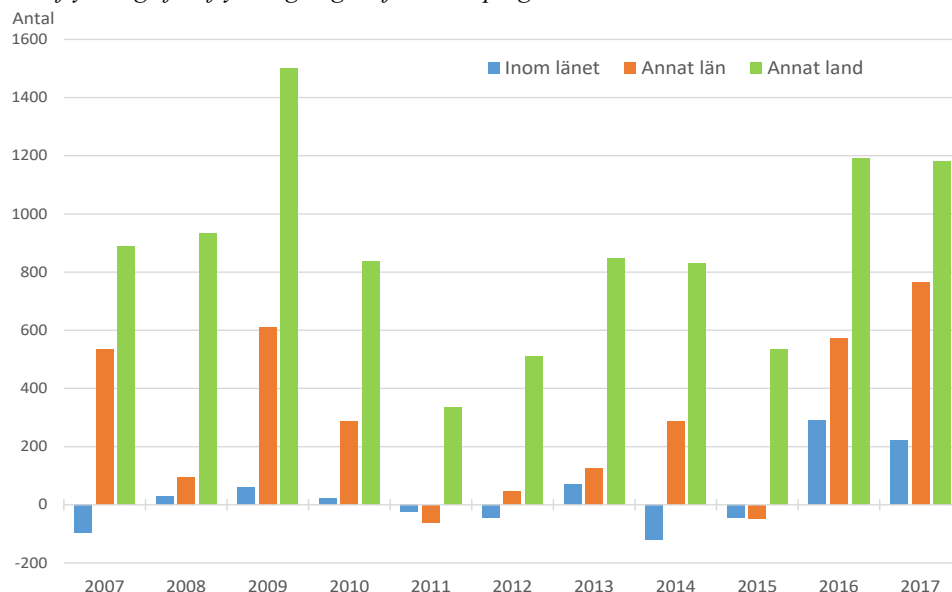
Linköpings kommun hade under 2017 en fortsatt mycket stark befolkningsstillväxt. Folkmängden ökade med närmare 2 700 personer upp till ungefär 158 500 invånare. Endast under rekordåret 2016 samt under 2009 har folk­mängden ökat med mer än under 2017. Jämfört med kommunens befolkningsprognos var kommunens invånarantal ungefär 100 personer högre än förväntat vid årsskiftet.

Födelseöverskottets utveckling i Linköpings kommun 1971-2017



Födelseöverskottet var dock betydligt lägre under 2017 än under 2016, och födelseöverskottet var även jämfört med de senaste åtta åren lägre än under något av dessa år. Även i år uteblev den enligt prognosen förväntade ökningen av antalet födda och i stället föddes ungefär 60 färre barn under 2017 än under 2016. Drygt 1 770 barn föddes i Linköpings kommun 2017. Antalet döda ökade däremot med drygt 80 personer till ungefär 1 260. Det är det näst högsta antalet döda i kommunen genom tiderna. Summerat innebar detta att födelseöverskottet minskade med drygt 140 ned till ungefär 510 personer.

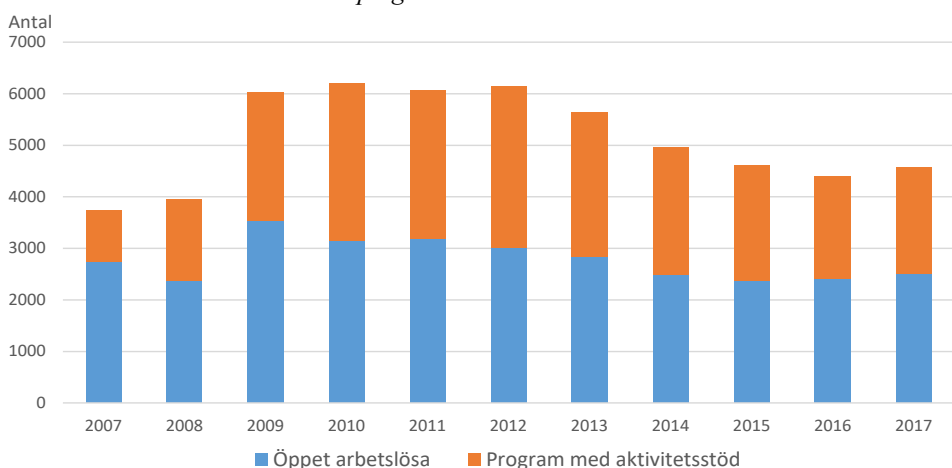
Nettoflyttning efter flyttningsregion för Linköpings kommun 2007-2017



Även under 2017 har Linköpings kommun haft en omfattande inflyttning till kommunen. Närmare 10 000 personer flyttade till kommunen under året, medan drygt 7 700 flyttade från kommunen. Flyttningsnettot blev därför ungefär 250 personer högre än vad som förväntades enligt kommunens befolkningsprognos. För andra året i rad har Linköping samtidigt haft betydande flyttningsöverskott gentemot såväl andra kommuner inom Östergötlands län, kommuner i andra län och från andra länder. Framförallt har det på nytt varit ett mycket stort positivt flyttningsnetto i förhållande till andra länder. Under 2017 var det framförallt personer från följande födelseländer, vid sidan om Sverige, som befolkningen ökade med. Syrien, Indien, Rumänien, Somalia, Afghanistan, Irak, Kina och Eritrea. Däremot minskade antalet personer födda i Brasilien under året.

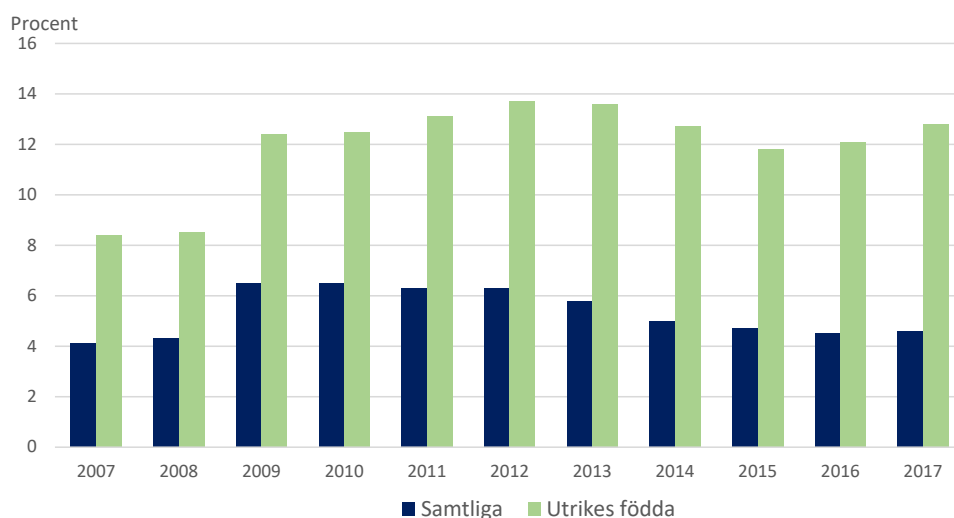
Arbetslöshet 2017

Antal arbetslösa 16-64 år i Linköping i oktober 2007-2017



Arbetslösheten vände på nytt uppåt i Linköping under 2017. Antalet öppet arbetslösa samt personer i program med aktivitetsstöd uppgick i oktober 2017 till 4 572 personer, vilket var 164 personer fler än vid motsvarande tidpunkt ett år tidigare. Uppgången är dock ännu så pass svag att antalet arbetslösa personer var 38 färre än två år tidigare. Andelen öppet arbetslösa uppgick till 2,5 procent av befolkningen och andelen personer i program med aktivitetsstöd till 2,1 procent. Summerat innebär det med andra ord att 4,6 procent av befolkningen i åldern 16-64 år var arbetslösa, inklusive program med aktivitetsstöd i oktober 2017. Detta kan exempelvis jämföras med 4,5 procent 2016, 6,3 procent 2012 och 6,5 procent 2010.

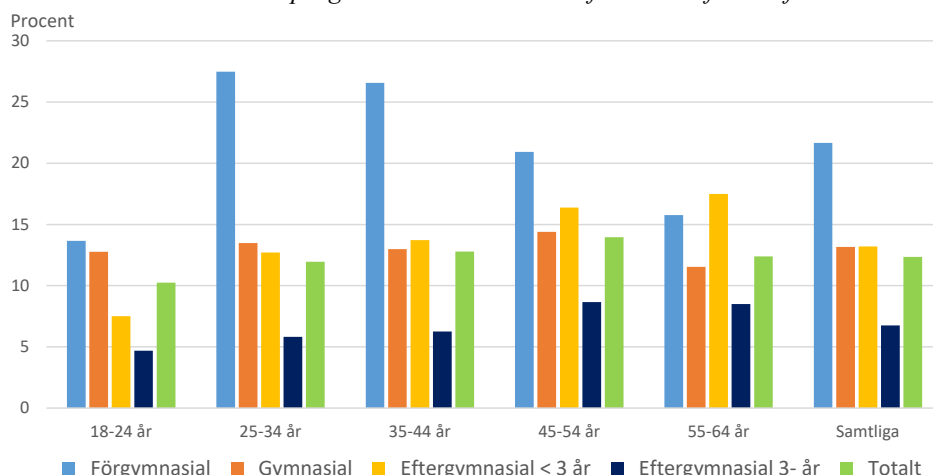
Andel arbetslösa inklusive program med aktivitetsstöd 16-64 år i Linköping i oktober 2007-2017



12,8 procent av de utrikes födda var arbetslösa, inklusive program med aktivitetsstöd, vilket var 0,7 procentenheter högre än ett år tidigare men ändå 0,9 procentenheter lägre än 2012.

För de utrikes födda är det mycket tydligt att utbildningsnivån har stor betydelse för möjligheterna att erhålla ett arbete.

Andel arbetslösa inklusive program med aktivitetsstöd för utrikes födda efter ålder i Linköping i mars 2017

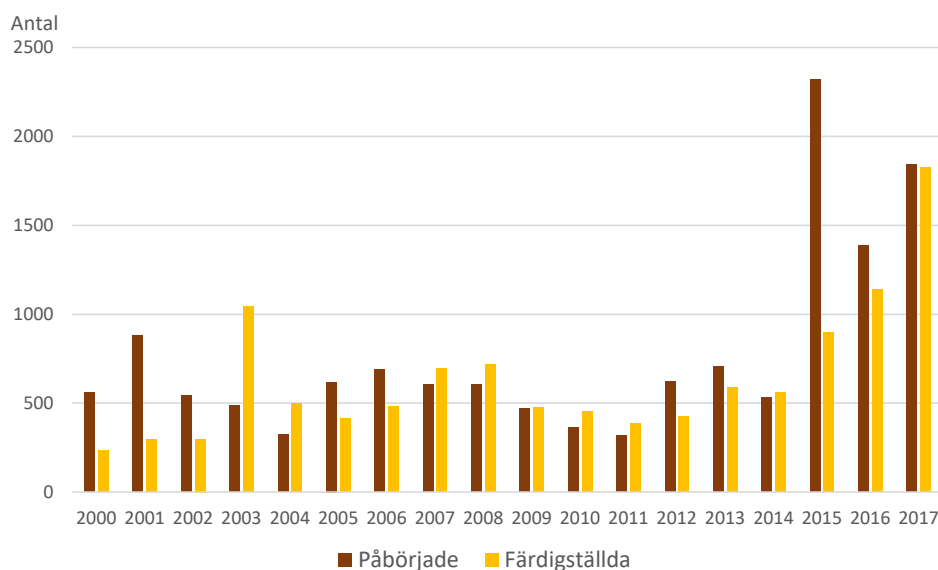


I de ur ett arbetsmarknadsperspektiv betydelsefulla åldersgrupperna mellan 25 och 54 år är det mycket tydligt att de utrikes födda som enbart har förgymnasial utbildning har svårt att erhålla ett arbete, samt att de utrikes födda som har en eftergymnasial utbildning på tre år eller mer har en förhållandevis låg arbetslöshet. Mellan dem med gymnasial respektive kort eftergymnasial utbildning är däremot skillnaden inte speciellt stor i dessa åldersgrupper. De befinner sig också på en arbetslöshetsnivå ungefär mittemellan de båda andra utbildningsgrupperna. Noterbart är också att med stigande ålder ökar andelen arbetslösa med lång eftergymnasial utbildning. Förmodligen hör det ihop med att förhållandevis många av de yngre utrikesfödda akademikerna har läst vid universitet i Sverige. Något som de i åldern 45 år eller äldre inte har gjort i samma utsträckning.

Jämfört med samma tidpunkt ett år tidigare ökade arbetslösheten för samtliga utbildningsnivåer, och mest för dem med kort utbildning. Störst ökning mellan mars 2016 och mars 2017 visas för utrikes födda i åldern 25-34 år med förgymnasieutbildning och för dem i åldern 55-64 år med kort eftergymnasial utbildning. Den förstnämnda gruppen är också den med högst nivå för arbetslösheten. Utrikes födda i åldern 45-54 år med lång eftergymnasial utbildning avviker dock från mönstret i övrigt och för den gruppen minskade arbetslösheten mellan 2016 och 2017. Även för de utrikes födda där uppgift om utbildningsnivå saknas minskade arbetslösheten, och då för samtliga åldersgrupper, mellan 2016 och 2017. En bidragande orsak till detta var möjligen att ett år tidigare hade arbetslösheten genomgående ökat för denna grupp där information om utbildningsnivå saknas.

Bostadsbyggandet i Linköpings kommun

Antal påbörjade och färdigställda lägenheter i Linköpings kommun 2000-2017



För tillfället byggs det i stort sett som aldrig förr i Linköping. Inte sedan början av 1970-talet har det pågått så mycket bostadsbyggnation som under 2017. Antalet påbörjade lägenheter ökade med 455 lägenheter från 1 389 till 1 844 lägenheter. Det är det näst högsta antalet påbörjade lägenheter under 2000-talet, endast överträffat av 2015. Sedan sekelskiftet har nu närmare 14 000 lägenheter påbörjats i Linköping, 74 procent av dem har varit i flerbostadshus. I genomsnitt har 772 bostadslägenheter påbörjats per år sedan sekelskiftet.

Preliminärt färdigställdes 1 823 lägenheter i Linköpings kommun under 2017, vilket är det högsta antalet färdigställda lägenheter sedan miljonprogrammets dagar för 45 år sedan. I genomsnitt har det färdigställts 635 lägenheter per år sedan sekelskiftet. Endast 13 procent av de färdigställda lägenheterna 2017 var i småhus. I uppgifterna om antalet nybyggda lägenheter ingår inte ombyggda lägenheter.

EKONOMISK ANALYS AV DET PRELIMINÄRA RESULTATET FÖR 2017

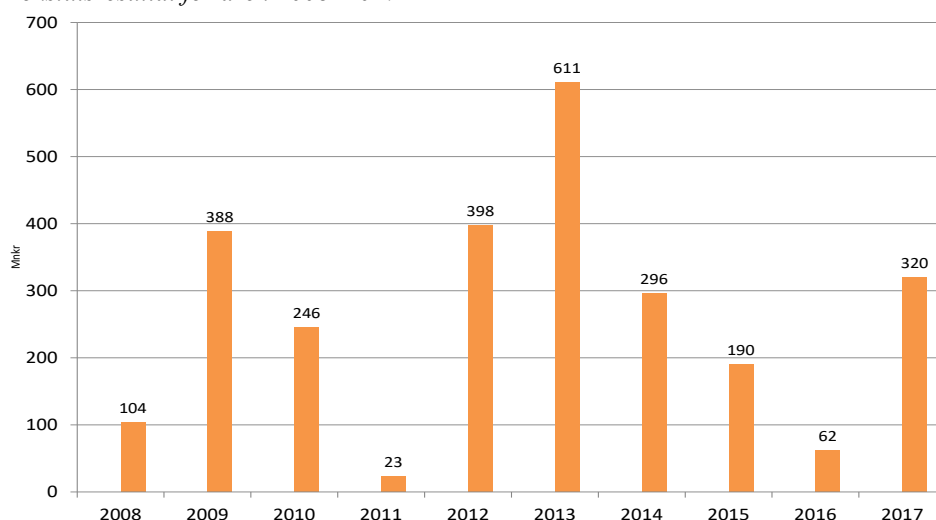
Resultat

Årets preliminära resultat 2017

Kommunens omsättning uppgår till 9,8 miljarder kronor för år 2017.

Kommunens resultat är plus 320 mnkr, eller 3,3 procent av verksamhetens bruttokostnader. Årets resultat är 380 mnkr bättre än budget. Att budgetavvikelsen och resultatet inte är lika beror på att det budgeterade resultatet är minus 61 mnkr på grund av ianspråktagande av markeringar. År 2004 var senaste gången som kommunen redovisade ett underskott i årsbokslutet. I kommunens resultat redovisas samtliga pensionsåtaganden enligt den så kallade fullkostnadsmodellen (dvs inklusive pensioner intjänade före 1998).

Bokslutsresultat för åren 2008- 2017



Balanskravsresultat

Enligt kommunallagen krävs att kommunernas ekonomi ska vara i balans, det vill säga att årets intäkter ska täcka kostnaderna. Om kostnaderna för ett visst räkenskapsår överstiger intäkterna, ska det negativa resultatet regleras och det redovisade egna kapitalet enligt balansräkningen återställas under de närmast följande tre åren. Vid avstämningen mot balanskravet räknas inte realiserade vinster och orealiserade förluster med i resultatet.

I bokslutet har kommunen ett positivt resultat efter balanskravsjusteringar på 316 mnkr och därmed inget balanskravsresultat som behöver återställas. Sedan lagen infördes år 2000 har Linköping inte behövt återställa något negativt balanskravsresultat.

Ianspråktagande av markeringar

Ianspråktagande av markeringar möts inte av årets löpande intäkter utan finansieras med kommunens likviditet som därför är avgörande för hur stora ianspråktaganden som kan göras respektive år. Kommunstyrelsen beslutade den 20 december 2016 att kommunens samlade ianspråktagande av markeringar under år 2017 får uppgå till högst 70 mnkr. I bokslutet har nämnderna ianspråktagit sammanlagt 61 mnkr under 2017.

Jämförelsestörande poster

Som jämförelsestörande betraktas poster som är sällan förekommande och överstiger 5 mnkr. Jämförelsestörande poster bör särskilt beaktas vid jämförelser av resultatet mellan olika år. Som jämförelsestörande poster räknas också återkommande poster som varierar stort mellan åren, till exempel kostnader och intäkter för exploatering och realisationsvinster vid försäljning av anläggningstillgångar. ”Normala” vinster och förluster vid försäljning av finansiella tillgångar redovisas dock inte som jämförelsestörande poster.

De jämförelsestörande posterna uppgår i prognosen till 57 mnkr i nettointäkt varav 53 mnkr avser exploateringsverksamheten. Resultatet exklusive jämförelsestörande uppgår till plus 263 mnkr.

Verksamhetens kostnader och intäkter

För att uppnå och vidmakthålla en god ekonomisk hushållning är det viktigt att det finns en balans mellan intäkter och kostnader. Ett mått på en sådan balans är driftkostnadsandelen. Verksamhetens andel av skatter och finansnetto uppgår för 2017 till 96,8 %, exklusive jämförelsestörande poster. Förbättringen jämfört med föregående år beror bl a på överskottet för ersättning från Migrationsverket samt stort överskott för reserv för demografi, pris och lön. Även större generella statsbidrag såsom byggbonus och välfärdsmiljarder påverkar. Andelen måste vara lägre än 100 % för att resultatet ska kunna bidra till att finansiera de investeringar som överstiger avskrivningarna.

Andel av skatteintäkter, generella statsbidrag och finansnetto

	Bokslut 2017	Bokslut 2016	Bokslut 2015	Bokslut 2014
Driftkostnadsandel, %				
Verksamhetens nettokostnader ¹	94,6	97,2	96,4	94,9
Avskrivningar	2,2	2,1	2,0	2,0
Driftkostnadsandel	96,8	99,3	98,4	96,9

Skatte- och nettokostnadsutvecklingen

	Bokslut 2017	Bokslut 2016	Bokslut 2015	Bokslut 2014
Förändring i %				
Nettokostnadsutveckling ¹	3,1	5,4	3,9	5,6
Skatteintäktsutveckling ²	6,1	4,8	3,0	4,5

¹Verksamhetens nettokostnad, exklusive jämförelsestörande poster

²Skatteintäkter inklusive utjämning, generella statsbidrag och fastighetsavgift

För att behålla en fortsatt god ekonomi bör inte verksamhetens kostnader öka snabbare än finansieringen i form av skatteintäkter och statsbidrag under en tidsperiod. I prognosen beräknas verksamhetens nettokostnader öka mindre än skatteintäkter och generella statsbidrag. Utvecklingen av skatteintäkterna och de generella statsbidragen är extra hög pga extra statsbidrag såsom byggbonus, välfärdsmiljarder samt en stor befolkningsökning.

De tre föregående åren har verksamhetens nettokostnader ökat mer än skatteintäkterna vilket bland annat beror på stora ianspråktagande av markeringar de senaste åren. När nettokostnaderna ökar snabbare än skatteintäkterna minskar det framtida handlingsutrymmet.

Budgetavvikelser

En förutsättning för en fungerande ekonomistyrning och ekonomi i balans är en god budgetföljsamhet. Barn- och ungdomsnämnden, omsorgsnämnden och utförarnämnden redovisar underskott jämfört med budgeten för 2017. Nämndernas samlade överskott jämfört med budget uppgår till 62 mnkr.

I tabellen nedan redovisas bokslut samt prognos för helår 2017 i respektive delårsrapport.

Fördelning av 2017 års budgetavvikelse Belopp mnkr	Bokslut	Prognos oktober	Prognos augusti	Prognos april
Nämndernas budgetavvikelse exkl exploatering	62	6	-3	-10
Överskott ers Migrationsverket EKB tidigare år	86	43		
Exploateringsverksamheten	31	27	9	7
Resurs- och reservmedel, intern ränta	156	148	130	104
Pensionsenheten exkl finans	46	-3	-2	0
Skatteintäkter, generella statsbidrag	87	62	66	54
Finansnetto	-87	-13	-19	-22
Budgetavvikelse*	380	271	181	133
Årets resultat	320	207	112	79
Årets resultat efter balanskravsjusteringar	316	205	111	79

*Budgeten är negativ (-61 mnkr) till följd av ianspråktaganden av markeringar.

Den största budgetavvikelsen avser resurs- och reservmedel och beror till stor del på att 2017 är andra året i tvåårsbudgetperioden och därför är reserverna för demografi, pris och lön stora för att de ska klara två års förändringar jämfört med budget. Dessutom var ianspråktagandet av reserv för demografi både för 2016.

Prognoser i delårsrapporterna

Linköpings kommun upprättar tre delårsrapporter per år, per den 30 april, per den 31 augusti och per den 31 oktober. I delårsrapporterna upprättas också prognoser för utfallet för helåret. Det är viktigt att dessa hamnar så nära det verkliga utfallet som möjligt, eftersom det kan komma att vidtas ekonomiska åtgärder beroende på hur utfallet förväntas bli.

Förändringar jämfört med prognosen i uppföljningen per den 31 oktober

Jämfört med prognosen som gjordes i uppföljningen per den 31 oktober har det skett flera förändringar.

- Flera av nämnderna redovisar förbättrade resultat samhällsbyggnadsnämnden har ett större överskott pga mild vinter, bildningsnämnden har ett överskott istället för underskott bl a redovisar enheterna Birgittaskolan och Anders Ljungstedt bättre resultat och omsorgsnämnden har minskat sitt underskott bl a har kostnaderna för hemtjänst minskat mer än beräknat.
- Socialnämnden har erhållit retroaktiva ersättningar från Migrationsverket för 2016 som söktes under 2017 utöver de som ingick i prognosen per den 31 oktober.
- Den stora förändringen för pensionsenheten avser ansvarsförbindelsen där prognosen från pensionsadministratören för pensionsskuldens storlek kraftigt minskat på grund av vissa kollektivavtalade regleringar som hanterar samordning mellan allmän pension och tjänstepension
- För finansnettot beror förändringen på att delar av utdelningen från Linköpings Stadshus AB om 81 mnkr inte tas ut med anledning av resultatet i bokslut 2017.

Finansnettot

Finansnettot uppgår för 2017 till plus 241 mnkr vilket är 87 mnkr lägre än budgeterat.

Prognostiserad budgetavvikelse för finansnettot:

Långsiktiga placeringarna

Räntor, utdelningar och rabatter	-43 mnkr
Vinster finansiella placeringar	53 mnkr
Kostnader finansiella placeringar	-3 mnkr
<i>Netto avvikelse</i>	<i>7 mnkr</i>

Pensionsmedelsplaceringar

Räntor, utdelningar och rabatter	-7 mnkr
Vinster finansiella placeringar	39 mnkr
<i>Netto avvikelse</i>	<i>32 mnkr</i>

Pensionsenheten, räntekostnad pensionsskulden -26 mnkr

Årlig och uppskjuten utdelning från Stadshus -81 mnkr

Övriga avvikelser -19 mnkr

Summa budgetavvikelse -87 mnkr

Pensionsenheten beräknar en negativ avvikelse mot budget med 26 mnkr som förklaras av högre finansiell kostnad för pensionsenheten avseende räntekostnad pensionsskulden.

Delar av den budgeterade utdelningen från Linköpings Stadshus AB om 81 mnkr kommer inte tas ut med anledning av resultatet i bokslut 2017. "Övriga" negativa avvikelser förklaras i huvudsak av att intäkterna från budgetuppdraget gällande ökade finansiella intäkter kommer att erhållas succesivt. Kommunens bolag kommer refinansiera förfallna lån samt ta upp nya lån med kommunal borgen. Detta leder till succesivt ökade intäkter hos kommunen i form av borgensavgifter. Kommunen har under året även gått med i Kommuninvest och kommer därigenom att kunna ta del av återbäring för upptagna lån i Kommuninvest, inte heller detta får fullt genomslag under 2017 utan intäkten kommer att öka succesivt.

Vinster från finansiella placeringar gällande pensionsmedelsportföljen är 32 mnkr högre än budget.

Riksbanken har under året bibehållit den negativa styrräntan på -0,50 %. Avkastningen på räntebärande placeringar är därför på historiskt låga nivåer. Detta betyder att resultatet för räntor, utdelningar på fonder och rabatter understiger budgeterade intäkter. Detta kompenseras av större vinster än vad som budgeterats, se ovan. Detta gäller både för den långsiktiga portföljen och för pensionsmedelsförvaltningen.

Nämndernas budgetavvikelser

Budgeten är det viktigaste instrumentet för styrning av kommunens verksamheter. Kommunfullmäktige har i budgetbeslutet gjort en prioritering av hur skattemedlen ska användas. En förutsättning för att uppnå god ekonomisk hushållning är därför att nämnderna klarar att bedriva verksamheten inom ramarna för den tilldelade budgeten. Nämnderna (exkl exploateringsverksamheten) prognostiserar ett överskott om 61,6 mnkr jämfört med budget vilket motsvarar 0,8 % av deras samlade budget. I tabellen nedan redovisas de olika nämndernas bokslutsresultat samt prognostiserade budgetavvikelser för helår 2017 vid respektive uppföljningstillfälle.

Prognostiserade budgetavvikelser för helår 2017

Belopp mnkr	Bokslut	Prognos oktober	Prognos augusti	Prognos april
Barn- och ungdomsnämnden	-20,6	-26,4	-23,3	-15,9
Utförarnämnden	-6,2	-5,0	1,0	-4,4
Omsorgsnämnden	-3,0	-13,0	-13,0	-13,0
Kommunstyrelsens anställningsmyndighet	-0,4	-0,6	6,0	0,0
Kultur- och fritidsnämnden	2,8	1,3	0,5	0,0
Äldrenämnden	5,2	0,0	0,0	-2,0
Bygg- och miljönämnden	6,4	5,2	3,0	1,5
Bildningsnämnden	7,6	-4,2	-7,2	-12,0
Kommunstyrelsen	16,6	21,9	8,6	8,2
Socialnämnden exkl överskott uppbokade medel	23,2	12,2	12,2	22,0
Samhällsbyggnadsnämnden	25,9	11,2	6,3	5,7
Övriga nämnder	4,0	3,5	2,6	0,2
Delsumma nämndernas verksamheter	61,6	6,1	-3,3	-9,7

Enligt ekonomistyrningsreglerna ska nämnder vars underskott beräknas bli större än 1 % och uppgår till mer än -1 mnkr redovisa en åtgärdsplan till kommunstyrelsen.

Barn- och ungdomsnämndens prognostiserade underskott uppgår till 0,7 %. Omsorgsnämndens underskott beräknas till motsvarar 0,3 % av budgeten.

Nedan redovisas en sammanfattning av nämndernas kommentarer. Ytterligare kommentarer till nämndernas resultat kommer att redovisas i respektive nämnds verksamhetsberättelse som behandlas i kommunstyrelsen den 10 april.

Kommunfullmäktige (överskott 0,6 mnkr)

Preliminärt bokslut för fullmäktige visar på ett överskott med 0,6 mnkr vilket är en mindre förändring jämfört med oktoberprognosen. Mindre avvikelser inom arvoden och de olika utskotten. Största överskottet finns inom området representation, minnesgåvor, KF:s middag och då framförallt minnesgåvor.

Kommunstyrelsen (överskott 16,6 mnkr)

Preliminärt resultat för kommunstyrelsen är 16,6 mnkr i överskott inkl. uppdragsfinansierad verksamhet. Största överskottet finns inom ekonomi, kommunikation och hållbarhet.

Ekonomiverksamhetens överskott beror på bland annat försenade utvecklingsprojekt samt lägre kostnader för placeringsverksamhet. Även fastigheter och lokaler redovisar överskott som förklaras av högre intäkter än budgeterat för fastighetsförsäljningar. Ej budgeterade avslut som exempelvis avslut arbetsgivaravgifter, återbetalda medel från gemensamma infrastruktursatsningar som tidigare har gjorts i regionen redovisas också under ekonomi. Verksamhetsområdet kommunikation o hållbarhet visar överskottet. Inom kommunikationsområdet avser överskottet främst medel för digitala skyltar, eventstrategi och intranät. Men även hållbarhet och flyktingverksamheten visar överskott.

Vid oktoberuppföljningen prognostiserades ett överskott med 21,9 mnkr i bokslutet är överskottet 5,3 mnkr lägre. En stor del av förändringen finns inom personal som redovisar ett överskott på 2 mnkr istället för i tidigare prognostiserade överskott på 8 mnkr. Detta främst pga av en ökad användning av avsatta medel för arbetsmarknad satsningen ”100 projektet”.

Kommunstyrelsens anställningsmyndighet underskott 0,4 mnkr

Kommunstyrelsens anställningsmyndighet redovisar en avvikelse mot budget med endast -0,4 mnkr i bokslutet.

Däremot är avvikelserna mot budget relativt stora för de olika förvaltningarna. De större överskotten finns inom socialförvaltningen och utbildningsförvaltningen. För socialförvaltningen ett överskott med 2,5 mnkr, orsaken är framförallt personalomsättningen som fortfarande råder inom förvaltningen och som gör att flera tjänster tidvis varit vakanta och därtill kommer även stora svårigheter att rekrytera personal till de vakanta tjänsterna på grund av bristen på socionomer. Socialförvaltningen har erhållit 2 mnkr från Socialstyrelsen i stimulansmedel för bland annat stärkt bemanning inom den sociala barn- och ungdomsvården, vilket förstärkt intäktssidan jämfört med budget. Utbildningsförvaltningens resultat för helår 2017 visar ett överskott med 2,3 mnkr vilket är bättre än tidigare prognoser där bedömningen varit ett nollresultat för 2017. Den största negativa avvikelsen visar kommunledningsförvaltningen, ett underskott med 5,9 mnkr. Anledningarna är flera men olika omställnings och omorganisationskostnader är huvudskälet. Övriga förvaltningar ligger i det närmaste inom budget.

Prognosen i uppföljningen per den 31 oktober visade på ett underskott med 0,5 mnkr. För socialförvaltningen prognostiserades ett överskott med 6 mnkr. Jämfört med den prognosen visar det preliminära årsbokslutet en försämring av resultatet med -3,5 mnkr. Avdelningarna med ansvar för individ och familjeomsorg har med anledning av vakanser och svårigheter att rekrytera personal anlitat bemanningsföretag, vilket varit kostsamt. Flytten av två avdelningar till Hertig Karlsgratan i november har också inneburit ökade kostnader i slutet av året.

Avvikelsen för miljö- och samhällsbyggnadsförvaltningen mot oktoberprognosen är en förbättring med 3,2 mnkr. Det beror på att förvaltningen har haft lägre personalkostnader än väntat under årets sista månader delvis pga vakanser. Samtidigt har kommunledningsförvaltningen en försämrad prognos med -2,6 mnkr och utbildningsförvaltningen en förbättrad prognos med 2,3 mnkr. För kommunledningsförvaltningen har fortsatt rekryteringar och omställningar blivit dyrare än beräknat.

Överförmyndarnämnden (överskott 3,2 mnkr)

För gode män och förvaltare (ej ensamkommande barn EKB) redovisas 1,2 mnkr i överskott och för gode män för ensamkommande barn (EKB) redovisas 1,9 mnkr i överskott.

Nämnden beviljades 3,0 mnkr extra medel med anledning av förändrade statsbidragsregler under 2017. Beloppet visade sig vara högt beräknat pga att:

- överförmyndarverksamheter fick möjlighet nyttja övergångsregler för andra halvåret 2017 (ny förordning för statsbidrag trädde i kraft 1 juli 2017)
- asylprocessen var fortsatt lång för många barn, d.v.s. migrationsverket ansvarade för en stor del av kostnaderna för god man

Äldrenämnden (överskott 5,2 mnkr)

Största avvikelsen beror på att ersättningarna från migrationsverket har ökat jämfört med budget. Kostnaderna för hemtjänst har minskat men ökat för vårdboende.

I delårsrapporten per den 31 oktober prognostiserades ingen budgetavvikelse för helår 2017. Förändringen beror på högre ersättning från Migrationsverket samt att kostnaderna för hemtjänst har minskat ytterligare.

Omsorgsnämnden (underskott 3,0 mnkr)

Intäkterna har ökat under året jämfört med budget. En intäktspost som ökat är ersättningen från migrationsverket. Inom verksamhetsområden individ och familjeomsorg och socialpsykiatri minskar kostnaderna väsentligt mer än budget. Kostnaderna är högre i förhållande till budget när det gäller externa placeringar av individer med utvecklingsstörning.

Resultatet för 2017 är bättre än det prognosticerade resultatet i delårsrapporten per den 31 oktober då underskottet beräknades till 13,0 mnkr. Kostnaderna för hemtjänst har minskat mer än beräknat. Resultatet inom några verksamheter har förbättrats, både på kostnads- och intäktssidan. Minskade kostnader beror till stora delar på att verksamhet ej kunnat utföras som planerat, vilket då medfört återbetalning till nämnden.

Barn- och ungdomsnämnden inkl kommunala verksamheter (underskott 20,6 mnkr)

Barn- och ungdomsnämnden redovisar ett sammanlagt resultat på -20,6 mnkr. Nämndens anslagsdel redovisar ett underskott om -9,7 mnkr och de kommunala enheterna ett underskott på -10,9 mnkr.

Det negativa resultatet avseende nämndens anslagsdel om -9,7 mnkr beror framförallt på ett underskott avseende lokaler om -25 mnkr. Ett underskott om 6 mnkr finns även inom särskola och särskolefritids. Det finns även ett underskott när det gäller barn i behov av extraordinära stödinsatser. Nämnden gör en översyn när det gäller resursfördelningen för extraordinära stödinsatser. För 2018 har medel tillskjutits barn- och ungdomsnämnden i samband med budgetbeslutet i kommunfullmäktige i juni. Nämndens kostnader för lokaler och särskola hanteras för 2018 inom ram.

Underskotten möts för 2017 till viss del upp av nämndens resursmedel och beräknade överskott när det gäller utvecklingsmedel.

De kommunala enheterna redovisar ett negativt resultat om -10,9 mnkr. Det negativa resultatet finns främst inom grundskolan men även gällande förskolan finns ett underskott. Det negativa resultatet beror bland annat på ökade städkostnader samt färre inskrivna barn i förskolan än beräknat.

Ingen större avvikelse finns jämfört med prognosen som gjordes i oktober.

Bildningsnämnden inkl kommunala verksamheter (överskott 7,6 mnkr)

Bildningsnämnden redovisar ett överskott på 7,6 mnkr varav nämndens anslagsdel redovisar ett överskott på 10,2 mnkr och de kommunala enheterna ett underskott på 2,6 mnkr.

Gymnasieskolan redovisar ett överskott på 4,4 mnkr. Överskottet för lokaler är 2,0 mnkr. Avvikelsen beror på lägre kostnader för lokaler än budgeterat till följd av att planerade lokalomställningar inte genomförts. Den specialpedagogiska satsning som nämnden fattade beslut om under våren har inte kunnat genomföras i tänkt uträkning, överskott 0,8 mnkr.

Gymnasiesärskolan redovisar ett underskott på 1,0 mnkr som beror på fler elever med multifunktionsnedsättningar som kräver individuella och långtgående insatser.

Arbetsmarknad och integrationsinsatser redovisar ett överskott på 5,6 mnkr som beror på att medel för arbetsmarknadsinsatser och stadsdelssatningar, 2,7 mnkr, inte förbrukats fullt ut samt lägre kostnader för offentligt skyddat arbete i kombination med högre ersättning från Arbetsförmedlingen för offentligt skyddat arbete än budgeterat med 2,4 mnkr.

Vuxenutbildningen redovisar ett överskott på 1,1 mnkr. Avvikelsen beror på lägre efterfrågan på gymnasial vuxenutbildning.

I oktoberprognosen beräknade nämnden ett underskott med 4,2 mnkr för helår 2017. Bokslutet visar istället ett överskott med 7,6 mnkr. För gymnasieskolan skiljer det 5,5 mnkr bland annat pga lägre kostnader för karriärtjänster och lärarlönelyftet samt högre ersättning för asylsökande för 2016.

För de kommunala enheterna är det framförallt Birgittaskolan och Anders Ljungstedts gymnasium som redovisar ett bättre resultat jämfört med prognosen per den 31 oktober med 4,0 mnkr respektive 1,3 mnkr bättre än prognosen. Förändringen för Birgittaskolan beror på fler producerade elevtimmar inom alfabetisering där avsaknad av bra systemstöd försvårat skolans prognos av producerade elevtimmar. För Anders Ljungstedt gymnasiums beror förändringen på högre intäkter än prognostiserat.

Kultur- och fritidsnämnden (överskott 2,8 mnkr)

För 2017 redovisar kultur- och fritidsnämnden ett preliminärt positivt resultat med 2,8 mnkr varav nämndens resultatenheter visar ett positivt resultat om 0,3 mnkr.

Nämndens kulturverksamhet visar överskott om 0,5 mnkr fördelade med mindre överskott på flera olika poster. Nämndens gemensamma verksamhet redovisar ett överskott om 1,9 mnkr som främst härrör från nämndens resursmedel men även nämndens medel för internationella samarbetet visar på överskott. Ingen av nämndens resultatenheter redovisar något större underskott.

I oktoberuppföljningen lämnade nämnden en prognos på ett överskott om 1,3 mnkr. Överskottet blev större än beräknat för nämndens gemensamma verksamhet inkluderat resursmedel och medel avsatta för internationella samarbeten.

Samhällsbyggnadsnämnden (överskott 25,9 mnkr)

Resultatet för året visar på ett överskott på 25,9 mnkr. Drift och underhåll står för 17,5 mnkr på grund av lägre kostnader för vinterväghållning. Införande av nya boendeparkeringsområden ger ökade intäkter inom området trafik och parkering vilket också är en verksamhet som visar ett positivt resultat med 3,6 mnkr.

Prognosen per oktober månad var 11,2 mnkr. Större delen av avvikelsen mot prognos har att göra med mild vinter och lägre kostnader för vinterväghållning. Även högre intäkter inom trafik och parkering orsakar avvikelse då intäkterna har ökat ytterligare sedan oktober. Kostnader för planprogram har normaliserats. Kollektivtrafikens högre kostnader har också planat ut under årets sista månader.

Samhällsbyggnadsnämnden, exploateringsverksamheten (överskott 31,3 mnkr)

I takt med att försäljningar genomförs, ska dessa redovisas som intäkter i kommunens resultaträkning. Samtidigt ska motsvarande kalkylerade kostnader för tomtens iordningsställande avräknas. Till årets slut beräknas resultatet bli ett överskott på 51,3 mnkr vilket innebär ett överskott jämfört med budget på 31,3 mnkr. I kommunens budget ingår ett nettoresultat för exploateringsverksamheten med 20 mnkr. För budget 2018 och framåt har det budgeterade resultatet höjts från 20 mnkr till 30 mnkr.

Det egna kapitalet för exploateringsverksamheten uppgick den 31 december 2017 till 409 mnkr.

Socialnämnden (överskott 23,2 mnkr och 108,8 mnkr inkl ers Migrationsverket för EKB tidigare år)

Det preliminära bokslutet för Socialnämnden visar ett överskott med 108,8 mnkr för år 2017. Orsaken till det stora överskottet är resultatbokföring av uppbokade och retroaktiva ersättningar från Migrationsverket. I årsbokslutet 2016 bokades ett överskott avseende erhållna medel från Migrationsverket för ensamkommande flyktingbarn om 101,3 mnkr upp på balanskonto för att kunna disponeras för ensamkommande de kommande åren. Under 2017 har beslut fattats om att disponera 57,9 mnkr varav merparten under 2018. I enlighet med de redovisningsregler som gäller (RKA, rådet för kommunal redovisning) ska statsbidraget redovisas i resultaträkningen det år som beloppet erhålls och därför måste återstående belopp, 43,4 mnkr samt 10,7 mnkr som inte förbrukats enligt beslut om disponering nu ett år efteråt tas upp som ett överskott i socialnämndens årsbokslut. På grund av att kommunen erhållit retroaktiva ersättningar för kostnader från 2016 (återsökning skedde under 2017 så de fanns ej med i uppbokat belopp) så ökar överskottet. Ytterligare förstärkning har skett på grund av att omsorgsnämnden ej disponerat erhållna medel för sina insatser till ensamkommande barn utan returnerat dem till socialnämnden i samband med bokslutet. Sammantaget ger ersättningar från Migrationsverket för EKB tidigare år ett överskott med 85,6 mnkr.

Därutöver har omsorgsnämnden debiterat lägre kostnader under 2017 för avtalade platser för EKB med 10 mnkr pga de fått medel återbetalda från Leanlink i slutet av året.

Ekonomiskt bistånd visar ett överskott med 11 mnkr. Antal hushåll med ekonomiskt bistånd har minskat med i snitt 53 st per månad jämfört med 2016 (exkl flyktinghushåll), dock är det utbetalda beloppet per hushåll räknat något högre, vilket gör att verksamheten totalt ändå visar en kostnadsökning jämfört med föregående år med 3,2 mnkr till 215,6 mnkr 2017. Ekonomiskt bistånd flyktingar ersätts av kommunstyrelsen månadsvis i efterskott. Här har antal hushåll ökat markant jämfört med tidigare år, från i snitt 184 hushåll per månad 2016 till 338 hushåll 2017, vilket är nästan en fördubbling. Debiteringen av dessa kostnader till kommunstyrelsen har ökat från 17,3 mnkr 2016 till 26,5 mnkr 2017.

Kostnaden för HVB placeringar har under årets sista månader ökat och det är framförallt inom HVB unga särskilt avtal som det blivit fler och dyrare placeringar. Verksamheten redovisar i år ett underskott med 4,6 mnkr.

Tendensen för den bosociala verksamheten har under året varit att antalet sociala stödkontrakt minskat och ett antal personer har erhållit förstahandskontrakt. Verksamheten visar ett överskott med 0,6 mnkr.

Trots ett intensivt rekryteringsarbete finns det fortfarande brist på familjehem. På grund av retroaktiva ersättningar från Migrationsverket för placerade ensamkommande barn i familjehem visar verksamheten i år ett överskott med 2,4 mnkr. Utredningsplaceringar visar ett överskott med 4,4 mnkr. Det har under året varit endast några enstaka utredningsplaceringar avseende barn/familj.

Prognosen som lämnades i oktoberuppföljningen visade på ett överskott för Socialnämnden med 55,6 mnkr. Orsaken till det förbättrade resultatet är resultatbokföring av uppbokade och retroaktiva ersättningar för ensamkommande barn från Migrationsverket.

Bygg- och miljönämnden (överskott 6,4 mnkr)

Resultatet för 2017 visar på ett överskott på 6,4 mnkr som i huvudsak beror på ett fortsatt högt byggande och därmed mera bygglovsintäkter. Även intäkterna för miljökontorets tillsyn har ökat något jämfört med budget. Samtidigt med ökade intäkter så minskar kostnaderna för nämnden och för bostadsanpassningen vilket sammantaget ger ett stort överskott.

Prognosen vid uppföljning per sista oktober pekade på ett överskott med 5,2 mnkr. Det har ökat på grund av både högre bygglovsintäkter samt högre intäkter inom miljökontoret.

Utförarnämnden (resultat -6,2 mnkr)

Årets resultat för utförarnämnden slutar preliminärt på ett underskott om 6,2 mnkr. Redovisat utfall är 4,4 mnkr bättre än årets underbalanserade internbudget. Tre av sex affärsområden redovisar bättre resultat än budget, två affärsområden redovisar relativt små negativa budgetavvikelser medan bokslutet för affärsområde Äldreomsorg visar ett stort underskott. Hela budgetavvikelsen inom Äldreomsorg på -7 mnkr härrör till hemsjukvården och är konsekvensen av kommunens beslut att utförarnämnden inte får ersättning för merkostnaderna som uppstår vid anlitan av bemanningsföretag. Verksamheten rekryterar sjuksköterskor löpande men då det råder stor brist på tillgångar så har man under året haft vakanser om i snitt 9 heltidstjänster per månad.

Underskottet för utförarnämnden 2017 balanseras till viss del upp av de affärsområden (LK-data, Råd och Stöd, Kost och Restaurang) som redovisar positiva budgetavvikelser. Anledningar till detta är bland annat ständigt pågående effektiviseringsarbete, ett antal vakanser, nya uppdrag och ökade volymer.

Pensionsenheten överskott 46,0 mnkr exkl finansiell kostnad och 20,5 mnkr inkl finans

Den stora avvikelsen mot budgeten avser ansvarsförbindelsen där prognosen från pensionsadministratören för pensionsskuldens storlek kraftigt minskat på grund av vissa kollektivavtalade regleringar som hanterar samordning mellan allmän pension och tjänstepension. SKL meddelade den 26 januari: ”Den nuvarande pensionsöverenskommelsen har inneburit sänkt tjänstepension för tidigare anställda i kommuner, landsting och regioner. För vissa handlar det om en betydande sänkning. Det är en olycklig effekt av ett äldre pensionsavtal som vi slöt med de fackliga organisationerna för över 15 år sedan. SKL har därför beslutat att de pensionärer som drabbats av en sänkning ska få en tillfällig kompensation som innebär att de får 2017 års nivå på sin tjänstepension även under 2018.” Det är osäkert hur beslutet påverkar pensionsskulden.

Intern ränta, resursmedel och reserv för demografi, pris- o löneökningar (överskott 156,0 mnkr)

Det samlade överskottet jämfört med budget beräknas till 156,0 mnkr. Av överskottet avser 46,1 mnkr nystartad verksamhet som inte kommit igång ännu, 79,2 mnkr reserv för pris, lön och demografi samt 38,5 mnkr resursmedel. I delårsrapporten per den 31 oktober prognostiserades ett överskott med 148,4 mnkr, att överskottet ökat jämfört med oktoberprognosen beror främst på ett större överskott för nystartad verksamhet.

I budgeten för 2017 fanns 60 mnkr budgeterade som resursmedel för olika ändamål. Av dessa har 21 mnkr fördelats till nämnderna under 2017 och resterande 39 redovisas som överskott.

År 2017 är andra året i tvåårsbudgetperioden därför är reserven för demografi större då den ska klara demografiska förändringar under både 2016 och 2017. För 2016 skedde inte några större förändringar jämfört med den befolkningsprognos som låg till grund för budgeten. För 2017 uppgår reserven till 72,9 mnkr som används för att vid årets slut göra regleringar för demografiska förändringar jämfört med budget. Äldrenämnden har återlämnat 5,7 mnkr, barn- och ungdomsnämnden har fått en ökad ram med 12,1 mnkr och bildningsnämnden har fått en ökning med 19,9 mnkr utifrån antalet elever. Tvåårsbudgeten innebär även att reserven för pris- och löneökningar redovisar 32,5 mnkr i överskott och som avser både 2016 och 2017 års förändringar av pris och lön jämfört med budgetförutsättningarna.

Internräntan ger ett underskott på 7,8 mnkr på grund av försenade investeringar, motsvarande överskott redovisas under ”nyttillkommen verksamhet”.

Nämndernas redovisning av hur budgetavvikelserna påverkar internbudget och verksamhet 2018

Nedan redovisar nämnderna hur budgetavvikelserna i bokslut 2017 påverkar internbudget och verksamhet 2018. Flera av avvikelserna var kända när internbudgeten för 2018 gjordes och har därför redan beaktats. De flesta nämnder redovisade i oktoberuppföljningen att deras internbudget för 2018 är i balans.

Flera skriver om problem med rekrytering. Barn-och ungdomsnämnden får stora belopp i riktade statsbidrag och skriver att det finns en osäkerhet när det gäller utfallet på statsbidragen inför kommande läsår. Elevgruppen inom gymnasiesärskolan har över tid blivit mer resurskrävande. Underskottet i verksamheten beräknas kvarstå 2018 och bildningsnämnden kommer troligtvis behöva göra omfördelningar inom ram för att nå en budget i balans för gymnasiesärskolan 2018. Några nämnder lyfter nya städavtal som innebär en fördyrning. Uppföljning och analys har genomförts av de ökade städkostnaderna och möjligheter till att minska dessa.

Socialnämndens kostnader för ekonomiskt bistånd kommer sannolikt att öka under nästa år. Orsaken är framförallt att flera personer kommer att ha genomgått etablering hos arbetsförmedlingen men inte lyckats komma ut i egen försörjning efter detta och därmed blir hänvisade till att söka ekonomiskt bistånd. Kostnaden för HVB placeringar vad gäller unga på särskilt avtal har ökat. Det är även osäkert hur långt de nya lägre ersättningarna från Migrationsverket för ensamkommande barn kommer att räcka för att täcka kommunens kostnader nu när det blir helårseffekt.

Flera nämnder lyfter osäkerhet om ersättningarna från Migrationsverket, dels sökta ersättningar för 2017 men även för ersättning för verksamhet som utförs under 2018.

Äldrenämnden och omsorgsnämnden kommer att följa utvecklingen för hemtjänststimmarna i samband med införandet av tids och insatsregistrering.

För budget 2018 och framåt har det budgeterade resultatet för exploateringsverksamheten höjts från 20 mnkr till 30 mnkr. Redovisningsreglerna inom exploateringsområdet innebär att resultatet för ett enskilt år helt är beroende av inom vilka projekt som kommunen slutförsålt mark, och vilka vinstmarginaler de projekt där försäljningar skett har.

Utförarnämndens möjligheter att uppnå ekonomisk balans i verksamheten påverkas av ersättningsnivån för hemtjänst, kostnadstäckning för hemsjukvården samt utvecklingen av den statliga LASS-ersättningen för personlig assistans.

För budget 2018 och framåt har det budgeterade resultatet för exploateringsverksamheten höjts från 20 mnkr till 30 mnkr. Redovisningsreglerna inom exploateringsområdet innebär att resultatet för ett enskilt år helt är beroende av inom vilka projekt som kommunen slutförsålt mark, och vilka vinstmarginaler de projekt där försäljningar skett har.

Det stora överskottet 2017 för resursmedel och reserv för demografi, pris- o löneökningar påverkar inte 2018 då budgeten för 2018 har justerats utifrån aktuella förutsättningar.

Övriga avvikelser bedöms inte påverka internbudget 2018.

Investeringar och exploateringsverksamhet

Investeringar

Nettoinvesteringarna uppgår till 258 mnkr (exklusive finansiell investering på 128 mnkr, medlemsinsats Kommuninvest) jämfört med budgeterade 363 mnkr. Föregående år uppgick nettoinvesteringarna till 243 mnkr. Investeringsbidragen uppgår till 128 mnkr.

Nedan redovisas bruttoutgifterna för de största investeringsprojekten under 2017.

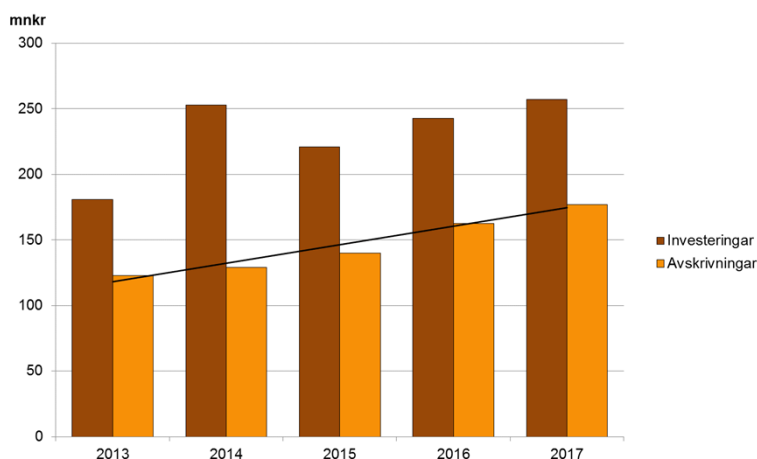
Projekt, belopp mnkr	Utgifter
Vallastaden 2017	52
Hospitaltorget	24
Vallastaden 2017 Västra omr	18
Akilles gator	14
Lekpark Lill-Valla	12

Under året har budgettram tillskjutets för köp av fastighet Vreta Kloster med 34,5 mnkr. Köpet har inte genomförts under 2017. Investeringsramen för köpet föreslås överföras till 2018 års investeringsbudget. Likaså kommer samhällsbyggnadsnämnden begära att få ej utnyttjad ram på 13 mnkr överflyttad till 2018 då det blivit förskjutningar av projekt. Även kultur- och fritidsnämnden har ett överskott på 24,6 mnkr som beror på investeringar som inte kunnat genomföras under året och där investeringsutgifterna beräknas 2018. De största bruttoinvesteringarna avser investeringar i gator, vägar och parkeringar (118 mnkr), parker och grönområden (72 mnkr) samt trafikantåtgärder (46 mnkr).

Utöver ovannämnda investeringar har kommunen ökat sina finansiella tillgångar genom medlemsinsats i Kommuninvest ekonomiska förening. Kommunen blev i våras medlem i Kommuninvest ekonomiska förening. I samband med medlemskapet betalades en medlemsinsats om 28 mnkr, insatsen baseras på antalet kommuninvånare vid årsskiftet. Ytterligare 100 mnkr betalades in i november vilket innebär att kommunen nu har betalat full medlemsinsats. Insatsen berättigar till ränta och återbäring.

Nettoinvesteringar och avskrivningar

Nettoinvesteringarna har under flera år kraftigt överstigit avskrivningskostnaderna. Som framgår av diagrammet ökar avskrivningskostnaderna successivt, vilket innebär att de kommer att ianspråkta en allt större del av budgetutrymmet framöver.



Planenliga avskrivningar uppgick till 177 mnkr vilket innebär att investeringarna överstiger årets avskrivningar med 81 mnkr.

Pågående projekt är sådana investeringar som inte har blivit slutförda och aktiverade. Avskrivningar och intern ränta beräknas inte för pågående projekt. Pågående projekt uppgår till 509 mnkr som när de aktiveras kommer att öka avskrivningarna. I bokslut 2016 uppgick pågående projekt till 417 mnkr och i bokslut 2015 till 292 mnkr. Linköpings kommun har inga långfristiga lån och hittills har investeringarna kunnat finansieras med egen likviditet.

nedan redovisas de planenliga avskrivningarnas andel av skatteintäkter och finansnetto.

	2017	2016	2015	2014
Avskrivningarnas andel i %	2,2	2,2	2,0	2,0

Nettoinvesteringarnas självfinansieringsgrad

När den löpande driften har finansierats bör det helst återstå ett tillräckligt överskott för att investeringarna ska kunna finansieras med egna medel dvs årets resultat och avskrivningar. Detta kallas för självfinansieringsgraden. Om självfinansieringsgraden understiger 100 procent innebär det att kommunen antingen måste minska sin likviditet eller låna till investeringarna. För 2017 kan investeringarna finansieras med avskrivningarna och årets resultat.

Exploatering

Balansräkning

Årets exploatering	Bokslut	Plan
Belopp netto mnkr	2017	2017
Bostäder	-13,4	-8,5
Verksamheter	19,2	-5,1
Summa nettoinkomst	5,8	-13,6

Exploateringsverksamheten redovisas på balansräkningen till dess att markförsäljning sker. Årets exploatering har därmed haft en positiv påverkan på kommunens likviditet med 5,8 mnkr. Den positiva avvikelser mot plan beror på lägre exploateringsutgifter än planerat, främst inom verksamhetsexploatering. Även exploateringsinkomsterna landar lägre än planerat, men avvikelser på inkomstsidan är lägre än på utgiftssidan vilket sammantaget ger en nettoförbättring jämfört med plan.

Resultaträkning

Exploatering, resultatavräkning	Bokslut
Belopp netto mnkr	2017
Bostäder	44,3
Verksamheter	7,1
Resultat före kommunbidrag	51,3

I takt med att exploaterad mark säljs redovisas försäljningsintäkterna i kommunens resultaträkning och kalkylerade kostnader för markens iordningställande avräknas från balansräkningens utgiftssida. 2017 års resultat från exploateringen är +51,3 mnkr. Efter avdrag av budgeterad nettointäkt om 20,0 mnkr är resultatet +31,3 mnkr.

Redovisningsreglerna inom exploateringsområdet innebär att resultatet för ett enskilt år helt är beroende av inom vilka projekt som kommunen slutförsålt mark, och vilka vinstmarginaler de projekt där försäljningar skett har.

Skatteintäkter och utjämning

Sveriges kommuner och landsting (SKL) cirkulär den 21 december 2017

Den 21 november presenterade Skatteverket ett slutligt beskattningsutfall för 2016. Den visar en ökning av skatteunderlaget med 4,95 procent jämfört med året innan. Under 2016 växte skatteunderlaget i snabb takt med stöd av konjunkturuppgångens starka sysselsättningstillväxt (diagram nedan) och kraftigt positiv balansering av inkomstindexerade pensioner. Vi befinner oss nu i en högkonjunktur som väntas bestå även nästa år. Utvecklingen är fortfarande stark men svårigheterna att öka arbetade timmar tilltar. När den svenska ekonomin förutsätts gå mot konjunkturrell balans efter 2018 utvecklas arbetade timmar svagare, med negativa förändringstal 2019–2020.

Skatteintäkter, generella statsbidrag och utjämning i bokslut 2017

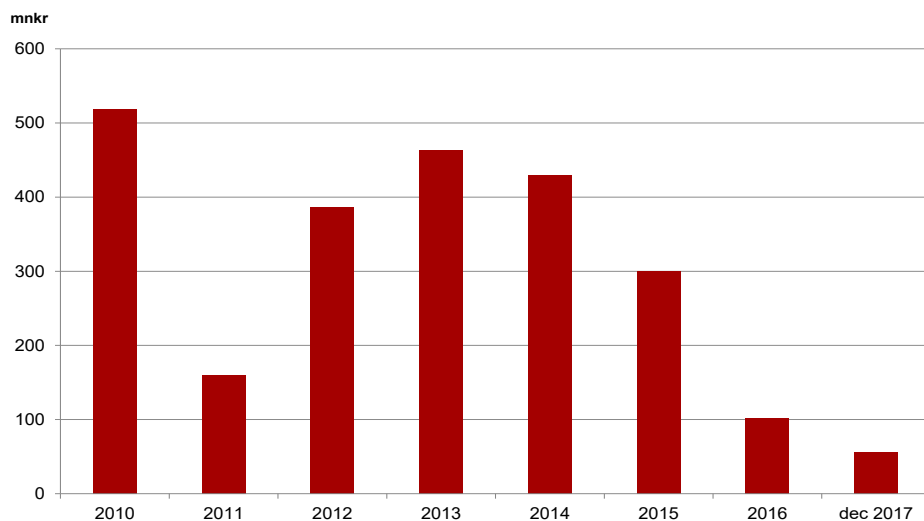
Den samlade nettointäkten för skatt, utjämning, statsbidrag och fastighetsavgiften redovisas enligt SKL:s prognos den 21 december till 7 916 mnkr för helår 2017. Det är 87 mnkr mer än budgeterat och 23 mnkr mer än i oktoberprognosen. Jämfört med 2016 har skatteintäkter, generella statsbidrag och utjämning sammantaget ökat med 452 mnkr vilket motsvarar 6,1 %. Att ökningen är större än normalt beror på de tillkommande statsbidragen samt en kraftig befolkningsökning under 2016 (skatteintäkterna erhålls under 2017 för invånare den 1 november 2016).

Budgeten för skatteintäkter fastställdes av kommunfullmäktige den 24 november 2015 och grundade sig på SKL:s då aktuella prognos. Därefter har budgeten förändrats på grund av att statsbidragen ”välfärdsmiljarderna” med 51 mnkr, tillfälligt stöd från Migrationsverket för ensamkommande unga asylsökanden med 5 mnkr och ”byggbonus” med 58 mnkr tillkommit. Hela statsbidraget för ”välfärdsmiljarder” har budgeterats som en intäkt och fördelats till nämnderna enligt beslut. Av ”byggbonusen” som erhöles i december 2016 har inte hela beloppet förbrukats under 2017 men resterande redovisas som överskott i bokslutet.

Den 17 november meddelade Boverket att Linköping får 39,5 mnkr i statsbidrag för ökat bostadsbyggande för 2017. Eftersom beslut om statsbidragets storlek även för 2017 kom först i november och beloppet var osäkert kommer statsbidraget att förbrukas först under 2018 vilket avviker från god redovisningssed, se redovisningsprinciper i slutet av rapporten. Beslut om planerad användning fattas av kommunstyrelsen på delegation. I beslut om internbudget för 2018 har kommunstyrelsen beslutat om använda 19,7 mnkr av statsbidraget som erhöles i slutet av 2017 för att finansiera verksamhet under 2018.

Likvida medel

Likvida medel den 31 december för åren 2010-2017



Likviditeten uppgick till 56 mkr den 31 december. Vid årets början uppgick likviditeten till 102 mkr. Den dagliga likviditeten varierar stort. Under det senaste året har likviditeten varit lägre än 100 mkr under mer än 100 dagar varav flera dagar med negativ likviditet (d v s mindre än noll). Kommunen får betala en avgift när placeringen på bankkontot överstiger 100 mkr. Kommunens förmåga att fullfölja betalningsförpliktelser som löner hyror och övriga fakturor beror dels av hur mycket bankkontolikviditet som finns att tillgå vid respektive betalningstillfälle samt vilka övriga likviditetsfaciliteter som finns att tillgå. Kommunens betalningsberedskap är fortsatt god och det beror främst på kommunens checkkrediter om 500 mkr.

Förklaringar till likviditetens utveckling under 2017:

- Den lägre likviditeten beror främst på de förändrade förutsättningarna med en avgift när placeringarna på bankkontot överstiger 100 mkr.
- Det har tidigare funnits en eftersläpning gällande kommunens ersättning från Migrationsverket för flyktingmottagandet. Eftersläpningen/fordran har minskat under året och uppgick till 34 mkr per den 31 december. Kommunen har även fått ersättning från Migrationsverket som inte förbrukats ännu utan 50 mkr är uppbokade på ett balanskonto för att användas under 2018, dessa påverkar likviditeten positivt.
- Nettoinvesteringarna uppgår till 258 mkr jämfört med budgeterat 363 mkr vilket förbättrat likviditeten jämfört med den planerade påverkan från investeringarna.
- Resultatet är positivt och uppgår till 320 mkr.
- Exploateringsverksamhetens har påverkat likviditeten positivt med 5,8 mkr under 2017.

Pensionsskuld

Den 31 december 2017 prognostiserades pensionsskulden till 3 131 mkr, varav 2 508 avser pensioner intjänade före år 1998 och 624 mkr avser pensioner som är intjänade från och med 1998. Per den sista december 2016 uppgick pensionsskulden till 3 212 mkr. Att pensionsskulden har minskat de senaste åren beror på att den del som är intjänad före 1998 utgjordes av förmånsbestämd pension som nu successivt minskar och att den största delen av den pension som är intjänad efter 1998 utgörs av avgiftsbestämd pension som inte leder till att pensionsskulden ackumuleras.

Kommunen har årligen från år 1997 satt av särskilda medel för att täcka en del av de framtida pensionsutbetalningarna. För pensionsskuld som är intjänad från och med 1998 finns hela beloppet avsatt externt. De externa placeringarna används för att minska pensionsutbetalningarnas påverkan på likviditeten. Marknadsvärdet uppgick den 31 december till 1 723 mkr. Det motsvarade 100 % av pensionsskulden som är intjänad från och med 1998 samt 43,8 % av den övriga pensionsskulden. Återlånade medel uppgick till 1 408 mkr.

KOMMUNENS PERSONAL

Antal anställda och årsarbetare

Ett årsarbete är som regel en heltidstjänst med fyrtio timmars arbetsvecka och som visar hur mycket arbetstid som finns till förfogande i organisationen. Under mätperioden har antalet årsarbetare ökat med 481 till 8 972 årsarbeten. Den genomsnittliga sysselsättningsgraden är 95 %. Den genomsnittliga sysselsättningsgraden för män är 96,1 % och 94,7 % för kvinnor.

Antal tillsvidare- och visstidsanställningar

Kategori	2016	2017	Förändring
Tillsvidareanställda ¹	8 060	8 643	583
Där av heltid	6 387	6 941	554
deltid	1 673	1 702	29
Visstidsanställda ²	892	746	-146
Där av heltid	524	470	-54
deltid	368	276	-92
Totalt antal medarbetare	8 952	9 389	437

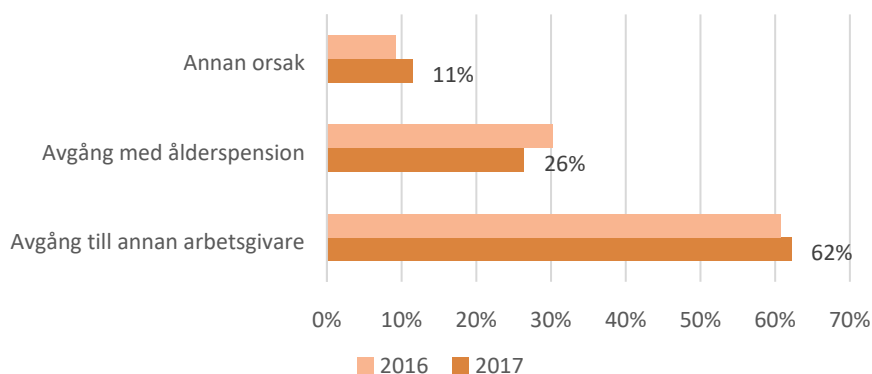
Årets personalökning förklaras bland annat med volymökningar inom grund- och förskola. Inom kommunens utförarverksamhet, Leanlink, ökar antalet medarbetare främst inom vård och omsorgsverksamheten men även på grund av verksamhetsövergång inom kost och restaurangverksamheten.

Kommunen har 1347 medarbetare med en utomnordisk bakgrund³, vilket motsvarar 14 % av samtliga anställda⁴.

Personalrörlighet

Under året har 741 personer avslutat sin tillsvidareanställning och lämnat kommunen. Personalomsättning är 7,7 % för 2017, föregående år var personalomsättningen 7,5 %. Av de personer som lämnat kommunen har 164 personer gjort det med pension, föregående år var det 170 personer.

Andel per avgångsorsak av totala antalet avgångar från tillsvidare anställning.



Semesterdagar

Personalens inestående semester uppgick i december 2017 till 70 093 dagar, eller 7 dagar per anställd. Jämfört med 2016 har antalet inestående semesterdagar ökat med 3 240 dagar.

Timanställd personal, övertid och fyllnadstid

Förutom tillsvidareanställda och visstidsanställda med månadslön finns timavlönade medarbetare som under året vid ett eller flera tillfällen arbetat i kommunen. Deras sammanlagda arbetade tid uppgår till drygt 1,41 miljoner timmar, vilket motsvarar cirka 710 årsarbeten. Det är en ökning med 19 årsarbeten jämfört med 2016. Under 2017 har 203 mnkr i utbetalats i timlön, det är en ökning med 11 mnkr jämfört med 2016.

¹ Tillsvidareanställning innebär att anställningen inte har något slutdatum.

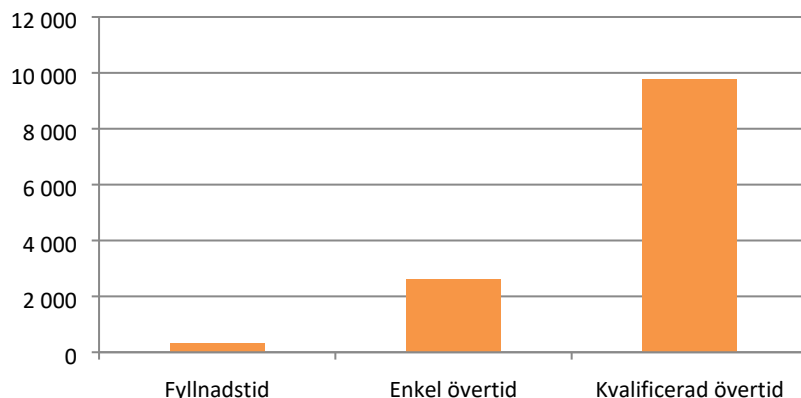
² Visstidsanställning innebär att anställningen är tidsbegränsad.

³ Uppgifter från SCB. Definition personen född utom nordn eller att båda föräldrarna är födda utom nordn.

⁴ Tillsvidare- eller visstidsanställda.

Under perioden har arbete med fyllnadstid ökat med 330 timmar med övertidsuttaget sammanlagt ökat med 12 360 timmar jämfört med 2016.

Förändring av utförda timmar i form av övertid eller fyllnadstid.



Åldersstruktur

Medelåldern för kommunanställda är 44,6 år. Åldersstrukturen för tillsvidareanställd är jämförbar med tidigare år vilket innebär att 55 % av den tillsvidareanställda personalen återfinns i intervallet 40-59 år.

Utbetalda löner och arvoden

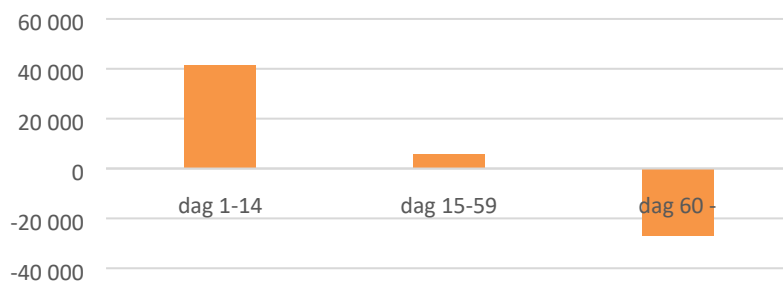
De totala personalkostnaderna uppgår till 4 876 mnkr, vilket är en ökning med 8 % från 2016. Det är främst kostnader för avgifter och direkta personalkostnader som påverkar den totala kostnadsbilden.

Sjukfrånvaro

För att beskriva hur sjukfrånvaron förändras i organisationen används huvudsakligen två nycklar; sjukfrånvaro i timmar och den lagstadgade redovisningen av sjukfrånvaron, det vill säga sjukfrånvarons andel av den ordinarie arbetstiden för samtliga medarbetare.

Sjukfrånvarons nettoförändring innebär en ökning med drygt 20 300 timmar under 2017. Huvudsakligen är det korttidsjukfrånvaron i sjuklöneperioden (dag 1-14) som svar för ökningen men en viss ökning finns även i intervallet dag 15-59. Långtidsjukfrånvaron (dag 60-) minskar med knappt 27 000 timmar.

Nettoförändring av sjukfrånvarotimmar i olika intervall



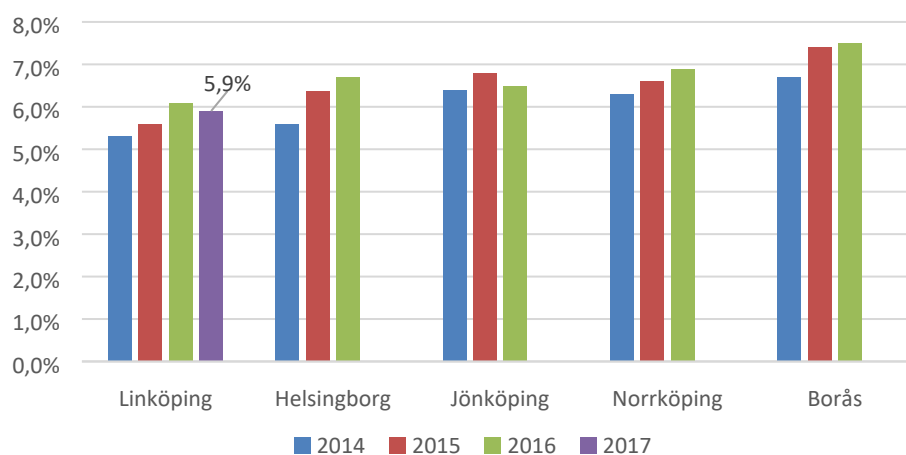
Den totala sjukfrånvaron är 5,9 %, vilket är en förbättring med 0,2 procentenheter jämfört med 2016. Både män och kvinnors sjukfrånvaro minskar. Men bland yngre medarbetare redovisas en fortsatt ökande sjukfrånvaro.

Tabellen nedan visar den obligatoriska sjukredovisningen i procent av de anställdas sammanlagda planerade arbetstid fördelat på ålder och kön. Även långtidsfrånvarons andel av den totala sjukfrånvaron redovisas.

Obligatorisk sjukredovisning, %	2017	2016	2015	2014	2013	2012	2011	2010	2009
Total sjukfrånvaro ⁵	5,9	6,1	5,6	5,3	4,8	4,8	4,4	4,4	5,0
- varav långtidssjukfrånvaro ⁶	43,2	47,7	50,0	48,0	44,2	43,5	44,5	47,6	51,0
Sjukfrånvaro för kvinnor	6,3	6,5	6,1	5,7	5,1	5,2	4,7	4,7	5,5
Sjukfrånvaro för män	4,3	4,4	3,9	3,9	3,5	3,4	3,5	3,4	3,4
Sjukfrånvaro i åldersgruppen 29 år eller yngre	6,0	5,2	3,6	4,0	3,5	3,4	3,2	2,7	4,3
Sjukfrånvaro i åldersgruppen 30-49 år	5,5	5,8	5,3	4,6	4,4	4,4	4,2	4,1	4,5
Sjukfrånvaro i åldersgruppen 50 år eller äldre	6,4	6,7	6,5	6,0	5,5	5,6	5,1	5,2	5,7

Trenden med en ökande sjukfrånvaro redovisas även bland flera jämförbara kommuner. Tabellen nedan beskriver utvecklingen bland några jämförbara kommuner. Tabellen kompletteras senare med 2017 års värden för övriga kommuner.

Total sjukfrånvaro i några jämförbara kommuner



⁵ Sjukfrånvarons andel av den ordinarie arbetstiden för samtliga medarbetare.

⁶ Den andel av sjukfrånvaron som avser frånvaro under en sammanhängande tid av 60 dagar eller mer.

REDOVISNINGSPRINCIPER OCH UPPLYSNINGAR

Kommunens bokslut är upprättat i enlighet med lagen om kommunal redovisning och god redovisningssed med undantag för redovisning av pensionsskuld, redovisning av statsbidrag för ökat bostadsbyggande och redovisning av överskottet för ersättning från Migrationsverket för ensamkommande flyktingbarn.

Väsentliga belopp periodiseras för att hamna på rätt redovisningsår. Se redovisningsprinciper i årsredovisningen.

Redovisning av pensionsskuld

Kommunfullmäktige i Linköping har beslutat att i kommunens redovisning ska hela pensionsåtagandet redovisas som avsättning i balansräkningen vilket gör att Linköpings kommun har en annan pensionsredovisning än redovisningslagen.

Redovisning av "Statsbidrag för ökat bostadsbyggande"

Redovisningen av statsbidrag styrs av Rådet för kommunal redovisnings (RKR:s) rekommendation nr 18.1 "Intäkter från avgifter, bidrag och försäljningar" samt av RKR:s information "Redovisning av statsbidrag". SKL:s tolkning av normgivningen innebär att statsbidraget ska klassificeras som ett generellt statsbidrag. Bidraget ska redovisas som en intäkt år det år det erhålls

Statsbidraget söks först i slutet av september och det är mycket osäkert hur stort belopp som Linköping får då det är beroende av om andra kommuner sökt och hur mycket de byggt. Då det inte är specificerat vad statsbidraget får användas till behövs ett beslut i kommunstyrelsen om vad det ska användas till. Den 17 november meddelade Boverket att Linköping får 39,5 mnkr för 2017. Då beslutet erhålls så sent på året bokar Linköpings kommun istället upp statsbidraget på ett balanskonto och redovisar de 39,5 som en intäkt i resultaträkningen 2018. Därmed avviker Linköpings kommun från SKL:s tolkning och RKR:s rekommendation.

Kommunstyrelsen har beslutat att använda 8,0 mnkr till hyresdifferenser förhyrningar flyktingsamordning och 11,7 mnkr till tjänster för flyktingmottagande under 2018 av de medel som erhöles 2017.

Uppbokade medel för ensamkommande flyktingbarn (EKB)

Socialnämnden bokade upp 101,3 mnkr på balanskonto i bokslut 2016 avseende överskott ersättningar från Migrationsverket för ensamkommande flyktingbarn, enligt god redovisningssed skulle det ha redovisats som intäkt 2016. I februari gav kommunstyrelsen kommundirektören i uppdrag att redovisa förslag till fördelning/användning av uppbokningen.

Av dessa har 7,8 mnkr förbrukats under 2017 och kommunstyrelsen har fattat beslut om att disponera ytterligare 50,1 mnkr under 2018 enligt nedan. Resterande 43,4 mnkr redovisas som överskott i socialnämndens bokslut för 2017.

Kommunstyrelsen har beslutat att disponera 50,1 mnkr under 2018 till:

Uppbokade medel i bokslut 2017

Socialnämnden, asylsökande EKB över 18 år får stanna under asylprocessen	Kommunstyrelsen 2017-09-19	2,5 mnkr
KS anställningsmyndighet internbudget 2018 tjänster socialförvaltningen	Kommunstyrelsen 2017-11-07	13,2 mnkr
Överförmyndarnämnden internbudget 2018, gode män EKB	Kommunstyrelsen 2017-11-21	6,0 mnkr
Budgetuppdrag kortare etableringstid EKB, tjänster socialförvaltningen	Kommunstyrelsen december	28,4 mnkr
Belopp som enligt beslut disponeras under 2018		50,1 mnkr

EKONOMISKA SAMMANSTÄLLNINGAR

Preliminär resultaträkning för kommunen, bokslut 2017

	Bokslut	Budget	Avvikelse	Bokslut	Förändring
Belopp mnkr	2017	2017	+/-	2016	2016-2017 %
Verksamhetens intäkter	1 866	1 320	546	1 720	
Verksamhetens kostnader	-9 583	-9 403	-180	-9 217	
Jämförelsestörande poster	57	20	37	10	
Avskrivningar	-177	-155	-22	-162	
Verksamhetens nettokostnader	-7 837	-8 218	381	-7 650	2,4
Skatteintäkter	6 844	6 808	36	6 502	
Generella statsbidrag, utjämning	827	784	43	728	
Kommunal fastighetsavgift	245	237	8	234	
Summa skatteintäkter o bidrag	7 916	7 829	87	7 464	6,1
Finansiella intäkter	312	371	-59	308	
Finansiella kostnader	-71	-43	-27	-60	
Jämförelsestörande poster			0	0	
Summa finansnetto	241	328	-87	249	-3,1
Resultat före extraordinära poster	320	-61	380	62	
Extraordinära intäkter	-	-	-	-	
Extraordinära kostnader	-	-	-	-	
ÅRETS RESULTAT	320	-61	380	62	

Jämförelsestörande poster som ingår i resultatet

Jämförelsestörande poster är större poster av engångskaraktär som särskilt bör beaktas vid jämförelser av resultatet mellan olika år. Till jämförelsestörande poster räknas också återkommande poster som varierar stort mellan åren, till exempel kostnader och intäkter för exploatering och realisationsvinster vid försäljning av anläggningstillgångar. "Normala" vinster och förluster vid försäljning av finansiella tillgångar redovisas dock inte som jämförelsestörande poster. Återföringar och nedskrivningar av finansiella tillgångar redovisas dock som jämförelsestörande poster.

De jämförelsestörande posterna i bokslutet uppgår sammanlagt till 57 mnkr i nettointäkt. Resultat för 2017 exklusive jämförelsestörande poster är plus 263 mnkr.

De jämförelsestörande posterna i verksamhetens nettokostnader består av:

- Vinst vid försäljning av anläggningstillgångar 4 mnkr
 - Exploateringsverksamhetens intäkter 114 mnkr
 - Exploateringsverksamhetens kostnader -61 mnkr
- Summa jämförelsestörande poster i verksamhetens nettokostnader (nettointäkt) 57 mnkr**

Summa jämförelsestörande poster i finansnettot 0 mnkr

Balanskravsutredning

Enligt kommunallagen krävs att kommunernas ekonomi ska vara i balans, det vill säga att årets intäkter ska täcka kostnaderna. Om kostnaderna för ett visst räkenskapsår överstiger intäkterna, ska det negativa resultatet regleras och det redovisade egna kapitalet enligt balansräkningen återställas under de närmast följande tre åren. Vid avstämningen mot balanskravet räknas inte realiserade vinster och orealiserade förluster med i resultatet.

Fullmäktige ska anta en åtgärdsplan för hur återställandet av ett negativt balanskravsresultat ska ske.

Kommunen har ett positivt resultat efter balanskravsjusteringar på 316 mnkr, därmed finns inget balanskravsresultat som behöver återställas. Sedan lagen infördes år 2000 har kommunen inte behövt återställa något negativt balanskravsresultat.

Balanskravsutredning, mnkr	Bokslut 2017	Bokslut 2016	Bokslut 2015
Årets resultat	320	62	190
Samtliga realisationsvinster	-4	-2	-8
Vissa realisationsvinster enligt undantagsmöjlighet	0	0	0
Vissa realisationsförluster enligt undantagsmöjlighet	0	0	0
Orealiserade förluster i värdepapper	0	0	1
Återföring av orealiserade förluster i värdepapper	0	0	0
Årets resultat efter balanskravsjusteringar	316	60	183
Medel till resultatutjämningsreserv	0	0	0
Medel från resultatutjämningsreserv	0	0	0
Årets balanskravsresultat	316	60	183
<i>Synnerliga skäl:</i>			
Medel till övriga markeringar	0	0	-112
Medel från övriga markeringar (som ingår i prognosen)	61	120	96
Sänkt diskonteringsränta för pensionskuldsberäkning	-	-	-
Årets balanskravsresultat efter synnerliga skäl	377	179	167
Balanskravsresultat att återställa	0	0	0

Preliminär driftredovisning nämnder och styrelser, bokslut 2017

Nettokostnader inkl planenlig avskrivning Belopp mnkr Nämnd/styrelse	Preliminärt bokslut 2017	Budget netto 2017	Avvikelse +/-	Bokslut 2016
Kommunfullmäktige	12,4	13,0	0,6	11,7
Kommunens revisorer	4,8	4,9	0,2	4,8
Kommunstyrelsen	394,4	411,0	16,6	353,3
Kommunstyrelsens anställningsmyndighet	465,1	464,7	-0,4	428,4
Överförmyndarnämnden	3,3	6,5	3,2	6,1
Valnämnden	0,3	0,3	0,0	0,1
Äldrenämnden	1 163,6	1 168,8	5,2	1 141,0
Omsorgsnämnden	1 052,8	1 049,8	-3,0	998,8
Barn- och ungdomsnämnden	3 081,6	3 061,0	-20,6	2 937,4
Bildningsnämnden	753,1	760,8	7,6	705,5
Kultur- och fritidsnämnden	287,4	290,2	2,8	275,8
Samhällsbyggnadsnämnden	360,2	386,1	25,9	362,2
Exploateringsverksamhet ¹	-51,3	-20,0	31,3	-7,3
Socialnämnden	351,5	460,3	108,8	432,6
Bygg- och miljönämnden ¹	-11,4	-5,1	6,4	-10,6
Utförarnämnden ¹	3,3	-2,8	-6,2	-12,2
Delsumma verksamheten	7 871,0	8 049,6	178,6	7 627,5
Pensionsenheten exkl finansiella poster	-1,8	44,3	46,0	65,0
Intern finansiering (intern ränta)	-31,9	-39,7	-7,8	-42,1
Resursmedel, reserv för pris o lön, just nyttillkommen verksamhet	0,0	163,8	163,8	
Avgår externa finansiella intäkter och kostnader	-0,1		0,1	-0,1
Verksamhetens nettokostnader	7 837,3	8 218,0	380,7	7 650,3

¹ Minustecken = positivt resultat/nettointäkt

Preliminär investeringsredovisning, bokslut 2017

Belopp mnkr	Utgifter	Inkomster	Investering netto	Investering nettoram	Avvikelse
Kommunstyrelsen	12,8	1,4	11,4	44,3	32,9
Kommunstyrelsens anställningsmyndighet	1,3	-	1,3	1,1	-0,2
Äldrenämnden	-	-	-	3,2	3,2
Omsorgsnämnden	-	-	-	0,4	0,4
Barn- och ungdomsnämnden	27,0	-	27,0	27,6	0,5
Bildningsnämnden	6,6	0,0	6,6	10,4	3,8
Kultur- och fritidsnämnden	0,6	-	0,6	25,9	25,3
Samhällsbyggnadsnämnden	299,9	126,9	173,0	186,0	13,0
Bygg- och miljönämnden	0,1	-	0,1	0,5	0,4
Utförarnämnden	38,1	-	38,1	42,8	4,7
Resursmedel	-	-	-	12,6	12,6
Strategisk markreserv	-	-	-	8,1	8,1
Summa	386,4	128,3	258,1	362,8	104,7
Finansiell investering	128,4	0,0	128,4	-	128,4