

**Linköpings kommun**  
**Delårsrapport per den 31 oktober 2017**



## Innehållsförteckning

### Delårsrapport per den 31 oktober med prognos för helår 2017

*Information om kommunens finansiella uppföljning redovisas i en separat uppföljning av kommunens finansiella placeringar*

	<b>Sid</b>
<b>Sammanfattning</b>	3
Uppföljning av mål för god ekonomisk hushållning – finansiellt mål	5
<b>Ekonomisk analys av resultatet per den 31 augusti samt prognos för helår 2017</b>	6
<b>Resultat</b>	
Resultat för perioden januari – oktober 2017	6
Årets prognostiserade resultat	6
Balanskravsresultat	7
lanspråktagande av markeringar	7
Jämförelsestörande poster	7
Verksamhetens kostnader och intäkter	7
<b>Budgetavvikelser</b>	8
Prognoser	8
Förändringar jämfört med prognosen i uppföljningen per den 31 augusti	8
Prognos för finansnettot	8
Nämndernas prognostiserade budgetavvikelser	9
<b>Nämndernas redovisning av hur prognostiserade avvikelser påverkar internbudget och verksamhet 2018</b>	13
<b>Investeringar och exploateringsverksamhet</b>	16
Investeringar	16
Exploateringsverksamhet	16
<b>Skatteintäkter</b>	18
<b>Likvida medel</b>	19
<b>Kommunens personal</b>	20
<b>Redovisningsprinciper och upplysningar</b>	22
<b>Ekonomiska sammanställningar</b>	
Resultaträkning för kommunen per den 31 oktober 2017	23
Resultaträkning för kommunen, prognos för helår 2017	24
Balanskravsutredning	25
Driftredovisning nämnder och styrelser per den 31 oktober 2017	26
Driftredovisning nämnder och styrelser, prognos 2017	27
Investeringsredovisning per den 31 oktober 2017	28
Investeringsredovisning, prognos 2017	28

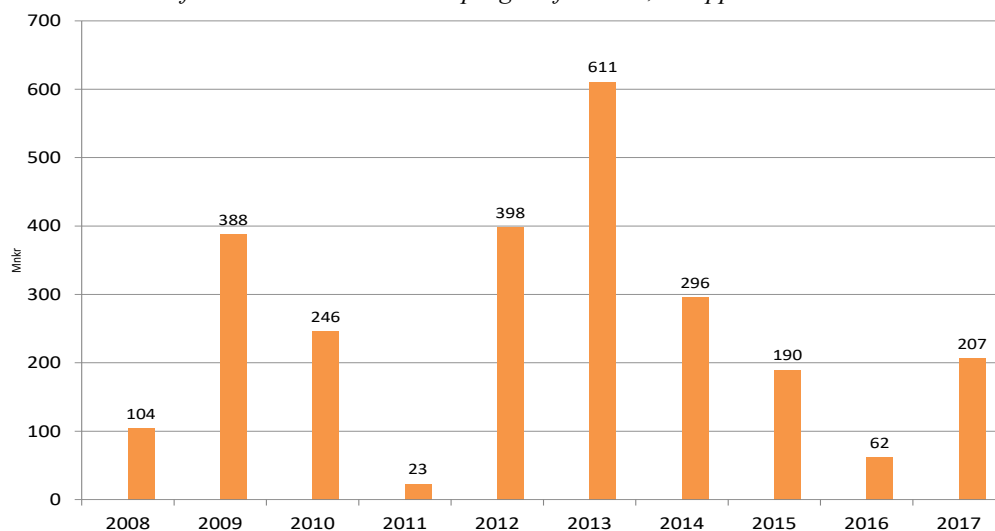
## SAMMANFATTNING

Kommunens omsättning beräknas till 9,7 miljarder kronor för år 2017.

### Årets prognostiserade resultat

Årets prognostiserade resultat för kommunen är positivt och uppgår till 207 mnkr vilket motsvarar 2,1 % av verksamhetens bruttokostnad. Årets resultat är 271 mnkr bättre än budgeterat.

*Bokslutsresultat för åren 2008- 2016 samt prognos för 2017, belopp mnkr*



Fördelning av 2017 års budgetavvikelse Belopp mnkr	Prognos oktober	Prognos augusti	Prognos april
Nämndernas budgetavvikelse exkl exploatering	6	-3	-10
Överskott uppbokad ers från Migrationsverket	43		
Exploateringsverksamheten	27	9	7
Resurs- och reservmedel, intern ränta	148	130	104
Pensionsenheten exkl finans	-3	-2	0
Skatteintäkter, generella statsbidrag	62	66	54
Finansnetto	-13	-19	-22
<b>Budgetavvikelse</b>	<b>271</b>	<b>181</b>	<b>133</b>
<b>Årets resultat</b>	<b>207</b>	<b>112</b>	<b>79</b>
Årets resultat efter balanskravsjusteringar	205	111	79

\*Budgeten är negativ (-64 mnkr) till följd av ianspråktaganden av markeringar.

Den största budgetavvikelsen avser resurs- och reservmedel och beror till stor del på att eftersom 2017 är andra året i tvåårsbudgetperioden är reserverna för demografi, pris och lön stora för att klara två års förändringar jämfört med budget. Även för resursmedel och försenad nystartad verksamhet prognostiseras överskott med 43 mnkr respektive 35 mnkr. Socialnämnden bokade upp 101 mnkr på balanskonto i bokslut 2016 avseende överskott ersättningar från Migrationsverket för ensamkommande flyktingbarn. Av dessa har beslut fattats om att fördela 58 mnkr, resterande 43 mnkr redovisas som överskott i socialnämndens prognos för 2017. Exploateringsverksamhetens överskott vid försäljningar av tomter har ökat jämfört med augustiprognosen.

### Budgetföljsamhet för kommunens nämnder

*Prognostiserade budgetavvikelser för helår 2017*

Belopp mnkr	Prognos oktober	Prognos augusti	Prognos april
Barn- och ungdomsnämnden	-26,4	-23,3	-15,9
Omsorgsnämnden	-13,0	-13,0	-13,0
Bildningsnämnden	-4,2	-7,2	-12,0
Utförarnämnden	-5,0	1,0	-4,4
Samhällsbyggnadsnämnden	11,2	6,3	5,7
Kommunstyrelsen	21,9	8,6	8,2
Socialnämnden exkl överskott uppbokade medel	12,2	12,2	22,0
Övriga nämnder och styrelser	9,4	12,1	-0,3
<b>Delsumma nämndernas verksamheter</b>	<b>6,1</b>	<b>-3,3</b>	<b>-9,7</b>

En förutsättning för en ekonomi i balans är en god budgetföljsamhet i nämndernas verksamhet. Nämndernas samlade prognostiserade underskott jämfört med budget uppgår till 6,1 mnkr, vilket motsvarar 0,08 procent av nämndernas samlade budget.

#### Utveckling av kommunens kostnader och intäkter

För att uppnå och vidmakthålla en god ekonomisk hushållning är det viktigt att det finns en balans mellan intäkter och kostnader. Ett mått på en sådan balans är driftkostnadsandelen. Verksamhetens andel av skatter och finansnetto beräknas till 98,1 %, exklusive jämförelsestörande poster. Förbättringen jämfört med föregående år beror bl a på överskottet för uppbokad ersättning från Migrationsverket samt stort överskott för reserv för demografi. Andelen måste vara lägre än 100 % för att resultatet ska kunna bidra till att finansiera de investeringar som överstiger avskrivningarna med likvida medel.

	<b>Prognos</b>	<b>Bokslut</b>	<b>Bokslut</b>	<b>Bokslut</b>
<b>Driftkostnadsandel, %</b>	<b>2017</b>	<b>2016</b>	<b>2015</b>	<b>2014</b>
Verksamhetens nettokostnader	95,9	97,2	96,4	94,9
Avskrivningar	2,2	2,2	2,0	2,0
<b>Driftkostnadsandel</b>	<b>98,1</b>	<b>99,3</b>	<b>98,4</b>	<b>96,9</b>

#### Finansiering av investeringar

Nettoinvesteringarna prognostiseras till 265 mnkr för 2017 och överstiger därmed avskrivningarna med 89 mnkr. För en hållbar ekonomi bör kommunens resultat vara så stort att mellanskillnaden kan finansieras med resultatet. Kommunens investeringar har under flera år kraftigt överstigit avskrivningskostnaderna. Pågående projekt uppgår till 646 mnkr som när de aktiveras kommer att öka avskrivningarna. Linköpings kommun har inga långfristiga lån och hittills har investeringarna kunnat finansieras med egen likviditet.

#### Kommunens personal

Linköpings kommun har 9 386 anställda med månadslön. Det är en ökning med 646 personer (inkl visstidsanställda) jämfört med den 31 oktober 2016. Merparten av personalökningen förklaras med volymökningar inom förskola, fritidshem och grundskola samt verksamhetsövergångar inom Leanlink. Personalrörligheten är 5,6 %. I personalsystemet har 608 personer registrerats som extern rekrytering till en tillsvidareanställning samtidigt som 553 personer avslutat en tillsvidareanställning och lämnat kommunen. Den totala sjukfrånvaron är 5,8 %, vilket är en minskning med 0,1 procentenheter jämfört med samma period föregående år. Andelen långtidssjukfrånvaro av den totala sjukfrånvaron är 42,5% vilket är en minskning med 5,2 procentenheter.

#### Kommunstyrelsens observandum inför 2018

I delårsrapporten redovisar nämnderna hur de prognostiserade avvikelserna för 2017 påverkar internbudget och verksamhet 2018. Flera av avvikelserna var kända när internbudgeten för 2018 gjordes och har därför redan beaktats. De flesta nämnder redovisar att deras internbudget för 2018 är i balans.

- Flera skriver om problem med rekrytering.
- Barn- och ungdomsnämnden har en hög omfattning av riktade statsbidrag och skriver att det finns en osäkerhet när det gäller utfallet på statsbidragen inför kommande läsår.
- Bildningsnämnden redovisar underskott för gymnasiesärskolan för 2017 som beror på att elevgruppen inom gymnasiesärskolan över tid har blivit mer resurskrävande, det är fler elever med stora behov.
- Några nämnder lyfter omförhandlingar av hyror som en osäkerhet samt nya städavtal som innebär en fördyrning
- Utvecklingen av ekonomiskt bistånd framåt är svår att bedöma, men med stor sannolikhet kommer kostnaderna att öka 2018 då fler personer avslutar etableringen i Arbetsförmedlingens regi. Flera av dessa personer beräknas ej vara självförsörjande när detta sker och kommer därför att vara hänvisade till ekonomiskt bistånd. Socialnämnden har fått ökade kostnader för HVB-placeringar under hösten 2017
- Utförarstyrelsens internbudget för 2018 innehåller en hög grad av osäkerhet i beräkningarna bland annat på grund av att det saknas undertecknade överenskommelser för flera uppdrag inom omsorgsverksamheterna.

## Uppföljning av mål för god ekonomisk hushållning – finansiellt mål

### Finansiellt mål för god ekonomisk hushållning - En ekonomiskt hållbar kommun

*Linköpings kommun ska präglas av ansvarstagande i såväl goda tider som i stunder av finansiell oro och ska ha god ordning på ekonomin. Det skapar handlingsutrymme på både kort och lång sikt. Kommunkoncernen ska ha en långsiktig tillväxt i balans. Framtida kommuninvånare ska tillförsäkras en bibehållen eller förbättrad nivå på verksamhet, service och anläggningar. Verksamheter inom kommunkoncernen och externa utförare ska vara ändamålsenliga och kostnadseffektiva.*

Till målet finns 7 indikatorer men det är endast ett fåtal av indikatorerna som kan stämmas av i oktoberuppföljningen. Utifrån prognosen i oktoberuppföljningen och avstämningen i delårsrapporten per den 31 augusti gör kommunledningsförvaltningen bedömningen att det finansiella målet för god ekonomisk hushållning kommer att uppnås för 2017.

## EKONOMISK ANALYS AV RESULTATET PER DEN 31 OKTOBER SAMT PROGNOSES FÖR HELÅR 2017

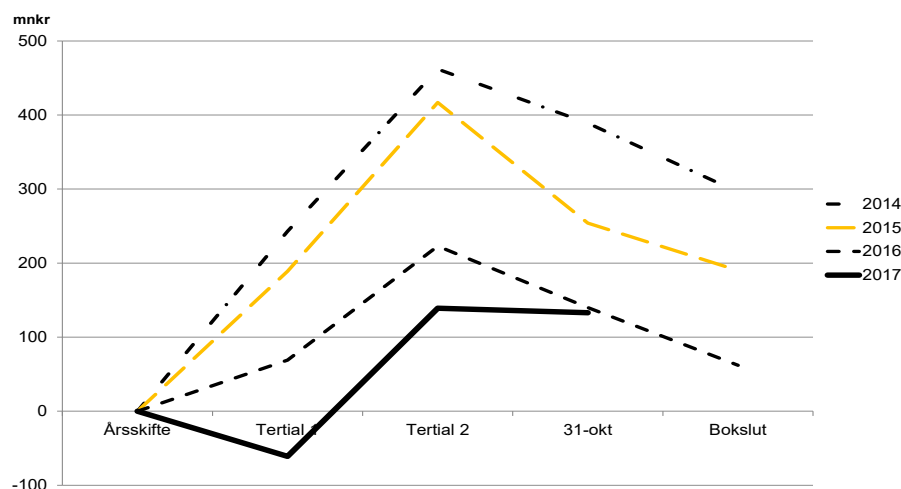
### Resultat

#### Resultat för perioden januari–oktober 2017

Kommunens resultat för perioden januari-oktober 2017 är positivt och uppgår till 133 mnkr. Per den 31 augusti uppgick resultatet till 139 mnkr.

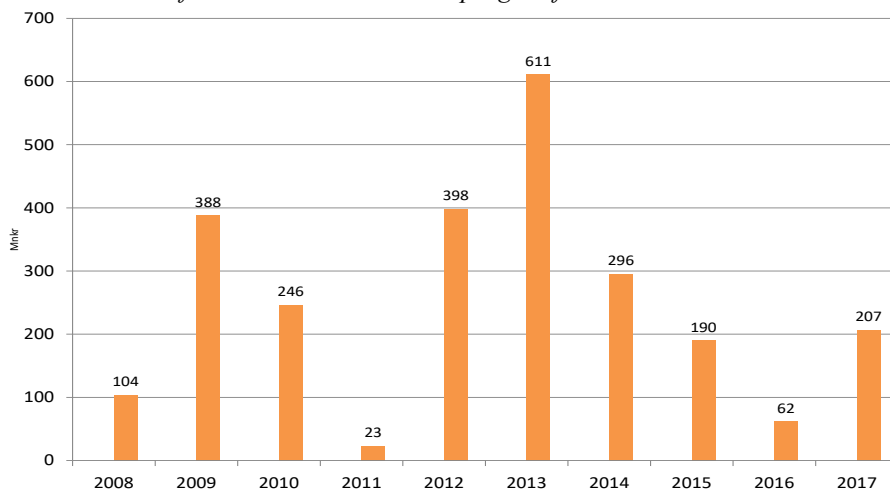
För samma period 2016 uppgick resultatet till 140 mnkr. Jämfört med jan-oktober förra året ökar verksamhetens nettokostnader med 6,2 % (382 mnkr) exkl jämförelsestörande poster. Skatt, statsbidrag ökar med 5,5 % (340 mnkr). Finansnettot är 16,6 % (21 mnkr) högre än motsvarande period förra året.

*Redovisat resultat för respektive period i delårsrapporterna för åren 2014-2017*



#### Årets prognostiserade resultat

*Bokslutsresultat för åren 2008- 2016 samt prognos för 2017*



Kommunens omsättning beräknas till 9,7 miljarder kronor för år 2017.

I kommunens resultat redovisas samtliga pensionsåtaganden enligt den så kallade fullkostnadsmodellen (dvs inklusive pensioner intjänade före 1998). Resultatet prognostiseras till plus 207 mnkr, eller 2,1 procent av verksamhetens bruttokostnader. Årets resultat är 271 mnkr bättre än budget. Att budgetavvikelsen och resultatet inte är lika beror på att det budgeterade resultatet är minus 64 mnkr på grund av ianspråktagande av markeringar. År 2004 var senaste gången som kommunen redovisade ett underskott i årsbokslutet.

## Balanskravsresultat

Enligt kommunallagen krävs att kommunernas ekonomi ska vara i balans, det vill säga att årets intäkter ska täcka kostnaderna. Om kostnaderna för ett visst räkenskapsår överstiger intäkterna, ska det negativa resultatet regleras och det redovisade egna kapitalet enligt balansräkningen återställas under de närmast följande tre åren. Vid avstämningen mot balanskravet räknas inte realiserade vinster och orealiserade förluster med i resultatet.

I prognosen beräknas kommunen ha ett positivt resultat efter balanskravsjusteringar på 205 mnkr och därmed inget balanskravsresultat som behöver återställas. Sedan lagen infördes år 2000 har Linköping inte behövt återställa något negativt balanskravsresultat.

## Ianspråktagande av markeringar

Ianspråktagande av markeringar möts inte av årets löpande intäkter utan finansieras med kommunens likviditet som därför är avgörande för hur stora ianspråktaganden som kan göras respektive år. Kommunstyrelsen beslutade den 20 december 2016 att kommunens samlade ianspråktagande av markeringar under år 2017 får uppgå till högst 70 mnkr. I prognosen beräknar nämnderna ianspråkta sammanlagt 69 mnkr under 2017.

## Jämförelsestörande poster

Som jämförelsestörande betraktas poster som är sällan förekommande och överstiger 5 mnkr. Jämförelsestörande poster bör särskilt beaktas vid jämförelser av resultatet mellan olika år.

Som jämförelsestörande poster räknas också återkommande poster som varierar stort mellan åren, till exempel kostnader och intäkter för exploatering och realisationsvinster vid försäljning av anläggningstillgångar. ”Normala” vinster och förluster vid försäljning av finansiella tillgångar redovisas dock inte som jämförelsestörande poster.

De jämförelsestörande posterna uppgår i prognosen till 49 mnkr i nettointäkt varav 47 mnkr avser exploateringsverksamheten. Resultatet exklusive jämförelsestörande poster prognostiseras till plus 157 mnkr.

## Verksamhetens kostnader och intäkter

För att uppnå och vidmakthålla en god ekonomisk hushållning är det viktigt att det finns en balans mellan intäkter och kostnader. Ett mått på en sådan balans är driftkostnadsandelen. Verksamhetens andel av skatter och finansnetto beräknas för helår 2017 till 98,1 %, exklusive jämförelsestörande poster. Förbättringen jämfört med föregående år beror bl a på överskottet för uppbokad ersättning från Migrationsverket samt stort överskott för reserv för demografi. Andelen måste vara lägre än 100 % för att resultatet ska kunna bidra till att finansiera de investeringar som överstiger avskrivningarna.

	Prognos	Bokslut	Bokslut	Bokslut
Driftkostnadsandel, %	2017	2016	2015	2014
Verksamhetens nettokostnader <sup>1</sup>	95,9	97,2	96,4	94,9
Avskrivningar	2,2	2,2	2,0	2,0
<b>Driftkostnadsandel</b>	<b>98,1</b>	<b>99,3</b>	<b>98,4</b>	<b>96,9</b>

## Skatte- och nettokostnadsutvecklingen

	Prognos	Bokslut	Bokslut	Bokslut
Förändring i %	2017	2016	2015	2014
Nettokostnadsutveckling <sup>1</sup>	5,1	5,4	3,9	5,6
Skatteintäktsutveckling <sup>2</sup>	5,7	4,8	3,0	4,5

<sup>1</sup>Verksamhetens nettokostnad, exklusive jämförelsestörande poster

<sup>2</sup>Skatteintäkter inklusive skatteutjämning, generella statsbidrag och fastighetsavgift

För att behålla en fortsatt god ekonomi bör inte verksamhetens kostnader öka snabbare än finansieringen i form av skatteintäkter och statsbidrag under en tidsperiod. I prognosen beräknas verksamhetens nettokostnader öka mindre än skatteintäkter och generella statsbidrag. Att verksamhetens nettokostnader beräknas ha en lägre utveckling än skatteintäkterna beror bl a på överskott uppbokad ersättning från Migrationsverket med 43 mnkr. Dessutom är utvecklingen av skatteintäkterna och de generella statsbidragen hög på grund av extra statsbidrag såsom byggbonus och välfärdsmiljarder.

De tre föregående åren har verksamhetens nettokostnader ökat mer än skatteintäkterna vilket bland annat beror på stora ianspråktagande av markeringar de senaste åren. När nettokostnaderna ökar snabbare än skatteintäkterna minskar det framtida handlingsutrymmet.

## Budgetavvikelser

En förutsättning för en fungerande ekonomistyrning och ekonomi i balans är en god budgetföljsamhet. Några av de större nämnderna prognostiserar underskott jämfört med budgeten för 2017. Nämndernas samlade prognostiserade överskott jämfört med budget uppgår till 6 mnkr.

I tabellen nedan redovisas prognosen i respektive delårsrapport.

<b>Fördelning av 2017 års budgetavvikelse</b>	<b>Prognos oktober</b>	<b>Prognos augusti</b>	<b>Prognos april</b>
<b>Belopp mnkr</b>			
Nämndernas budgetavvikelse exkl exploatering	6	-3	-10
Överskott uppbokad ers från Migrationsverket	43		
Exploateringsverksamheten	27	9	7
Resurs- och reservmedel, intern ränta	148	130	104
Pensionsenheten exkl finans	-3	-2	0
Skatteintäkter, generella statsbidrag	62	66	54
Finansnetto	-13	-19	-22
<b>Budgetavvikelse*</b>	<b>271</b>	<b>181</b>	<b>133</b>
<b>Årets resultat</b>	<b>207</b>	<b>112</b>	<b>79</b>
Årets resultat efter balanskravsjusteringar	205	111	79

\*Budgeten är negativ (-64 mnkr) till följd av ianspråktaganden av markeringar.

Den största budgetavvikelsen avser resurs- och reservmedel och beror till stor del på att 2017 är andra året i tvåårsbudgetperioden därför är reserverna för demografi, pris och lön stora för att klara två års förändringar jämfört med budget samtidigt som ianspråktagande av reserv för demografi är lågt både för 2016 och 2017. Som framgår av tabellen ovan finns flera budgetavvikelser i prognosen, dessa kommenteras nedan.

### Prognoser

Linköpings kommun upprättar tre delårsrapporter per år, per den 30 april, per den 31 augusti och per den 31 oktober. I delårsrapporterna upprättas också prognoser för utfallet för helåret. Det är viktigt att dessa hamnar så nära det verkliga utfallet som möjligt, eftersom det kan komma att vidtas ekonomiska åtgärder beroende på hur utfallet förväntas bli.

### Förändringar jämfört med prognosen i uppföljningen per den 31 augusti

Jämfört med prognosen som gjordes i uppföljningen per den 31 augusti har det skett flera förändringar.

- Socialnämnden bokade upp 101 mnkr på balanskonto i bokslut 2016 avseende överskott ersättningar från Migrationsverket för ensamkommande flyktingbarn. Av dessa har beslut fattats om att fördela 58 mnkr, resterande 43 mnkr redovisas som överskott i socialnämndens prognos för 2017.
- Exploateringsverksamhetens överskott vid försäljningar av tomter har ökat
- Överskottet för resurs- och reservmedel har ökat från 130 mnkr till 148 mnkr. Ökningen jämfört med prognosen i delårsrapporten per den 31 augusti beror på främst på lägre prognostiserad förbrukning av resursmedlen.

### Prognos för finansnettot

Finansnettot prognostiseras för helår 2017 uppgå till plus 315 mnkr vilket är 13 mnkr lägre än budgeterat.

#### Prognostiserad budgetavvikelse för finansnettot:

##### Långsiktiga placeringarna

Räntor, utdelningar och rabatter	-47 mnkr
Vinster finansiella placeringar	53 mnkr
Kostnader finansiella placeringar	-2 mnkr
<i>Netto avvikelse</i>	<i>4 mnkr</i>

##### Pensionsmedelsplaceringar

Räntor, utdelningar och rabatter	-8 mnkr
Vinster finansiella placeringar	39 mnkr
<i>Netto avvikelse</i>	<i>31 mnkr</i>

*Pensionsenheten, räntekostnad pensionsskulden* -23 mnkr

*Övriga avvikelser* -25 mnkr

**Summa budgetavvikelse** -13 mnkr

Pensionsenheten beräknar en negativ avvikelse mot budget med 23 mnkr som förklaras av högre finansiell kostnad för pensionsenheten avseende räntekostnad pensionsskulden.



”Övriga” negativa avvikelser förklaras i huvudsak av att intäkterna från budgetuppdraget gällande ökade finansiella intäkter kommer att erhållas succesivt. Kommunens bolag kommer refinansiera förfallna lån samt ta upp nya lån med kommunal borgen. Detta leder till succesivt ökade intäkter hos kommunen i form av borgensavgifter. Kommunen har under året även gått med i Kommuninvest och kommer därigenom att kunna ta del av återbäring för upptagna lån i Kommuninvest, inte heller detta får genomslag under 2017 utan intäkten kommer att öka succesivt.

Vinster från finansiella placeringar gällande pensionsmedelsportföljen är högre än budget.

Riksbanken har sänkt styrräntan till negativa -0,50 %. Avkastningen på räntebärande placeringar har därför sjunkit till historiskt låga nivåer. Detta betyder att prognosen för räntor, utdelningar på fonder och rabatter understiger budgeterade intäkter. Detta förväntas kompenseras av större vinster än vad som budgeterats, se ovan. Detta gäller både för den långsiktiga portföljen och för pensionsmedelsförvaltningen.

### Nämndernas prognostiserade budgetavvikelser

Budgeten är det viktigaste instrumentet för styrning av kommunens verksamheter. Kommunfullmäktige har i budgetbeslutet gjort en prioritering av hur skattemedlen ska användas. En förutsättning för att uppnå god ekonomisk hushållning är därför att nämnderna klarar att bedriva verksamheten inom ramarna för den tilldelade budgeten. Nämnderna (exkl exploateringsverksamheten) prognostiserar ett underskott om 6,1 mnkr jämfört med budget vilket motsvarar 0,08 % av deras samlade budget. I tabellen nedan redovisas de olika nämndernas prognostiserade budgetavvikelser för helår 2017 vid respektive uppföljningstillfälle.

#### *Prognostiserade budgetavvikelser för helår 2017*

<b>Belopp mnkr</b>	<b>Prognos oktober</b>	<b>Prognos augusti</b>	<b>Prognos april</b>
Barn- och ungdomsnämnden	-26,4	-23,3	-15,9
Omsorgsnämnden	-13,0	-13,0	-13,0
Bildningsnämnden	-4,2	-7,2	-12,0
Utförarnämnden	-5,0	1,0	-4,4
Äldrenämnden	0,0	0,0	-2,0
Kultur- och fritidsnämnden	1,3	0,5	0,0
Bygg- och miljönämnden	5,2	3,0	1,5
Kommunstyrelsens anställningsmyndighet	-0,6	6,0	0,0
Samhällsbyggnadsnämnden	11,2	6,3	5,7
Kommunstyrelsen	21,9	8,6	8,2
Socialnämnden exkl överskott uppbokade medel	12,2	12,2	22,0
Övriga nämnder och styrelser	<u>3,5</u>	<u>2,6</u>	<u>0,2</u>
<b>Delsumma nämndernas verksamheter</b>	<b>6,1</b>	<b>-3,3</b>	<b>-9,7</b>

Enligt ekonomistyrningsreglerna ska nämnder vars underskott beräknas bli större än 1 % och uppgår till mer än -1 mnkr redovisa en åtgärdsplan till kommunstyrelsen.

Barn- och ungdomsnämndens prognostiserade underskott uppgår till 0,9 % (-26,4 mnkr). Det negativa resultatet beror främst på ett underskott när det gäller lokaler om 23 mnkr som främst avser förskolan. Ett underskott finns även inom särskola. Nämndens kostnader för lokaler och särskola kommer för 2018 att hanteras inom ram.

Omsorgsnämndens underskott beräknas till 13,0 mnkr vilket motsvarar 1,2 % av budgeten. I samband med delårsrapporten per den 31 augusti beslutade kommunstyrelsen att medge omsorgsnämnden att redovisa ett underskott på 13 mnkr samt att nämnden inte behöver redovisa någon åtgärdsplan med anledning av att 2018 års budgetram har utökats därefter beräknas vara i balans.

Nedan redovisas en sammanfattning av [nämndernas kommentarer](#). Ytterligare kommentarer till nämndernas resultat finns att läsa i respektive nämnds delårsrapport.

#### Kommunstyrelsen (överskott 21,9 mnkr)

Totalt visar helårsprognosen per sista oktober för kommunstyrelsen ett överskott på 21,9 mnkr. Största differenserna är inom verksamhetsområde personal som visar ett överskott med drygt 7,5 mnkr. Främsta orsaken är att 100 satsningen (budgeterad till 8 mnkr) inte har genomförts i den omfattning som var planerat.

Prognosen har förbättrats med 13,3 mnkr jämfört med delårsrapporten augusti. Största förändringen är inom verksamhetsområde kommunikation och hållbarhet, en förbättring med 7,3 mnkr.

### Kommunstyrelsens anställningsmyndighet (underskott 0,6 mnkr)

Efter oktober månad prognostiseras för kommunstyrelsens anställningsmyndighet ett underskott med ca 0,6 mnkr. I delårsrapporten per den 31 augusti prognostiserades ett överskott om 6 mnkr. Socialförvaltningen visar fortsatt överskott med 6 mnkr. Däremot visar både kommunledningsförvaltningen och miljö- o samhällsbyggnadsförvaltningen underskott. Anledningen till de prognostiserade underskotten är dels ett antal tjänster som inte är fullt finansierade och dels en fördyring av projekt för införande av ett IT-system. Tidigare har de bedömts kompenseras med ett antal vakanser men bedömningen nu är att det inte kommer räcka. Däremot är det inget som kommer att få konsekvenser 2018.

### Äldrenämnden (ingen avvikelse)

För särskilda boendeformer för äldre prognostiseras ett underskott med 3,0 mnkr. Kostnaderna för betalningsansvar var höga under årets första månader. Öppnandet av den särskilda enheten på Universitetssjukhuset har inneburit att kostnaderna i stort upphört. Kostnaderna för betalningsansvar under perioden januari till oktober har varit 5,0 mnkr jämfört med budgeterat 2,0 mnkr. Av dessa står två personer för drygt 0,9 mnkr.

De totala kostnaderna för hemtjänst fortsätter att vara lägre än budgeterat. Det handlar inte om specifika områden utan en allmän positiv avvikelse gentemot budget. Medel för hemtjänststimmar som inte förbrukats under året återförs till kommunstyrelsen. I denna prognos beräknas preliminärt 3,0 mnkr att återföras till kommunstyrelsen.

Prognosen är densamma som i delårsrapporten augusti.

### Omsorgsnämnden (underskott 13,0 mnkr)

Omsorgsnämndens underskott beräknas till 13,0 mnkr vilket motsvarar 1,2 % av budgeten. Den 17 oktober beslutade kommunstyrelsen att ge nämnden medgivande att redovisa underskott med 13 mnkr samt att de inte behöver redovisa någon åtgärdsplan då nämndens budgetram för 2018 utökats och därefter beräknas vara i balans.

De stora prognosavvikelserna gentemot budget ligger inom insatser för personer med utvecklingsstörning med ett prognostiserat underskott på 16,5 mnkr, hemtjänst med ett beräknat underskott på 7,0 mnkr, individ-och familjeomsorg med ett prognostiserat överskott på 4,0 mnkr samt ett beräknat överskott inom socialpsykiatri på 5,0 mnkr.

Underskottet inom insatser till personer med utvecklingsstörning beror främst på externa placeringar och daglig verksamhet. Vid jämförelse med föregående år har kostnader för externa placeringar ökat. Ökningen beror bland annat på att ett par enskilda personer försämrats vilket lett till att de behövt placeras på enheter med specialistkompetens.

Under 2017 ökar inte antalet hemtjänststimmar på samma sätt som de två senaste åren. Antalet individer som erhåller hemtjänst har minskat något. I jämförelse med övriga kommuner visar Linköpings kommun ett genomsnittsvärde gällande såväl kostnader som omfattning. Prognostiserat underskott för året är 7,0 mnkr.

Prognostiserat överskott för individ- och familjeomsorg om 4,0 mnkr beror främst på beräknad återbetalning på grund av verksamhet som ej varit i full drift under året beroende på svårigheter med bemanning etc.

### Barn- och ungdomsnämnden inkl kommunala verksamheter (underskott 26,4 mnkr)

Barn- och ungdomsnämnden inklusive de kommunala enheterna prognostiserar ett underskott om 26,4 mnkr. I augustiuppföljningen prognostiserades underskottet till 23,3 mnkr.

#### Nämndens anslagsdel

Nämndens anslagsdel prognostiserar ett negativt resultat om -13,0 mnkr. Ingen skillnad jämfört med prognosen i augusti. Det prognostiserade negativa resultatet beror framförallt på ett underskott när det gäller lokaler om ca 23 mnkr. Ett underskott finns även inom särskola och särskolefritids som beräknas till ca 4 mnkr.

Underskotten möts för 2017 till viss del upp av nämndens resursmedel och beräknade överskott när det gäller utvecklingsmedel.

#### Kommunala enheter

De kommunala enheterna prognostiserar ett negativt resultat om -13,4 mnkr. Det negativa prognostiserade resultatet finns främst inom grundskolan men även ett underskott finns gällande förskolan. Totalt redovisar grundskola inklusive fritidshem en negativ prognos om -7,5 mnkr. Den försämrade prognosen jämfört med

augusti med 3,1 mnkr beror på ökade städkostnader samt färre inskrivna barn i förskolan än beräknat. Samtliga enheter har ett eget kapital som kan möta de underskott som prognostiseras.

#### Bildningsnämnden inkl kommunala verksamheter (underskott 4,2 mnkr)

Prognosen för årets resultat för hela bildningsnämndens ansvarsområde beräknas bli ett underskott med 4,2 mnkr för 2017. Nämndens anslagsdel prognostiserar ett överskott med 3,5 mnkr och de kommunala enheterna prognostiserar ett underskott med 7,6 mnkr. Det är framförallt Birgittaskolan och Anders Ljungstedts gymnasium som fortsatt prognostiserar underskott.

I delårsrapporten per den 31 augusti prognostiserade bildningsnämnden ett underskott med 7,2 mnkr. Resultatförbättringen för nämndens anslagsdel beror på överskott för insatser inom arbetsmarknad och integration där medel för arbetsmarknadsinsatser och stadsdelssatsningar inte förbrukats fullt ut. Enheternas prognoser är i stort sett oförändrade jämfört med prognosen i augusti.

Ersättningen från Migrationsverket för asylsökande elever under 2016 blev mindre än vad som beräknades vid bokslutet för 2016. Detta påverkar årets resultat på så sätt att skillnaden mellan beräknad ersättning och utbetald ersättning försämrar årets resultat med 3,0 mnkr. Av försiktighet beräknas en lägre ersättning från Migrationsverket för asylsökande elever under 2017.

#### Kommunala enheter

Birgittaskolans årsutfallsprognos är -3,0 mnkr. Underskottet på gymnasieskolan beror på skolans små elevgrupper samt många elever som är i behov av extra stödresurser. Underskottet för vuxenutbildningen beror på färre elever än beräknat.

Anders Ljungstedts gymnasiums årsutfallsprognos är -3,7 mnkr och beror främst på betydligt färre elever än förväntat på språkintrouktion. Även andra program har färre elever än budgeterat, vilket bidrar till underskottet. Bygg- och anläggningsprogrammet har under en längre tid uppvisat ett stort underskott som skolan kommer att arbeta för att komma tillrätta med till 2018.

#### Kultur- och fritidsnämnden (överskott 1,3 mnkr)

Kultur- och fritidsnämnden redovisar i sin helårsprognos ett överskott om 1,3 mnkr vilket är ca 0,8 mnkr högre än vid delårsrapporten i augusti. Intäkter över budgeterat belopp för Linköping Arena, samt de överskott som uppstått inom nämndens utvecklingsmedel beräknas ej fullt ut kunna användas under 2017. En osäkerhetsfaktor för perioden är de hyresförhandlingar som pågår med en hyresvärd och där flera hyresavtal för anläggningar sagt upp för omförhandling av hyresbelopp.

Nämndens avvikelser i prognosen för 2017 medger att eventuella engångsinsatser kan genomföras under årets kvarvarande månader. En genomgång av verksamheten och därifrån uppkomna förslag till möjliga engångsinsatser kommer att genomföras under november månad.

#### Samhällsbyggnadsnämnden (överskott 11,2 mnkr)

Prognosen för året visar på ett överskott på 11,2 mnkr. Detta är en ökning med 4,9 mnkr jämfört med prognosen i augusti. Prognosen för fysisk planering, natur och stadsmiljö samt kollektivtrafik har förbättrats sedan augusti eftersom kostnaden för dessa verksamhetsområden har avtagit och kommer landa på en lägre nivå än vad som prognostiserats i augusti.

Drift och underhåll prognostiserar ett överskott med 8,3 mnkr på grund av lägre kostnader för vinterväghållning. Införande av nya boendeparkeringsområden ger ökade intäkter inom området trafik och parkering. Prognosen är att ökningen kommer att fortsätta under året och nästa år, då två nya områden tas i bruk. Den upphandlade skolskjutsen har utökats med ytterligare två bussar på grund av att Östgötatrafiken har lagt ner och förkortat turer på landsbygden. Det är även fler elever inom grundskolan och gymnasiet som utnyttjar växelvis boende.

#### Samhällsbyggnadsnämnden, exploateringsverksamheten (överskott 27,2 mnkr)

I takt med att försäljningar genomförs, ska dessa redovisas som intäkter i kommunens resultaträkning. Samtidigt ska motsvarande kalkylerade kostnader för tomtens iordningsställande avräknas. Till årets slut beräknas resultatet bli ett överskott på 47,2 mnkr vilket innebär ett överskott jämfört med budget på 27,2 mnkr. I kommunens budget ingår ett nettoresultat för exploateringsverksamheten med 20 mnkr. För budget 2018 och framåt har det budgeterade resultatet höjts från 20 mnkr till 30 mnkr.

Det egna kapitalet för exploateringsverksamheten uppgick vid årsskiftet 2016/2017 till 377,8 mnkr.

### Socialnämnden (överskott 12,2 mnkr och 55,6 mnkr inkl återföring av uppbokade medel)

I årsbokslutet 2016 bokades ett överskott avseende erhållna medel från Migrationsverket för ensamkommande flyktingbarn 101,3 mnkr upp på balanskonto för att kunna disponeras för ensamkommande de kommande åren. Under 2017 har efter beslut i socialnämnden och kommunstyrelsen 57,9 mnkr av dessa disponerats av olika nämnder för att täcka kostnader för ensamkommande. I enlighet med de redovisningsregler som gäller (RKA, rådet för kommunal redovisning) ska statsbidraget redovisas i resultaträkningen det år som beloppet erhålls och därför måste återstående belopp nu ett år efteråt tas upp i socialnämndens årsbokslut. Prognosen för socialnämnden blir då ett överskott med 55,6 mnkr. Den egentliga årsprognosen för nämndens verksamheter är oförändrad jämfört med den som lämnades vid delårsbokslutet i augusti, 12,2 mnkr, men eftersom medlen på balanskontot tillkommer med motsvarande 43,4 mnkr är prognosen förbättrad med detta belopp.

Fördelningen av årsprognosen per verksamhet är något förändrad jämfört med i augusti. För ekonomiskt bistånd prognostiseras nu ett något större överskott jämfört med bedömningen då och verksamheten beräknas visa ett överskott med 11 mnkr i årsbokslutet. För HVB unga och vuxna så har kostnaderna ökat en del för HVB unga särskilt avtal de senaste månaderna och årsprognosen är nu försämrad och visar ett underskott 1 mnkr. Endast någon enstaka utredningsplacering har förekommit under året och trots en nytillkommen placering under hösten är påverkan på budget återstående del av året inte så stor varför verksamheten bedöms visa ett större överskott än vad som prognostiserades i augusti, nämligen prognos 3 mnkr.

### Bygg- och miljönämnden (överskott 5,2 mnkr)

Prognosen totalt sett beräknas ge ett överskott jämfört med budget på 5,2 mnkr som i huvudsak beror på ett fortsatt högt byggande och därmed större bygglovsintäkter. Även intäkterna för miljökontorets tillsyn är högre än budget. Kostnaderna för bostadsanpassning beräknas bli 0,6 mnkr lägre än budgeterat.

### Utförarnämnden (resultat -5,0 mnkr)

Årets resultatprognos för Leanlink beräknas till ett underskott om 5,0 mnkr. Prognosen till årets slut innehåller en hög grad av osäkerhet då undertecknade överenskommelser saknas för ett flertal uppdrag inom omsorgsverksamheterna.

Aktuell prognos efter oktober månad pekar på en resultatförsämring med 6 mnkr jämfört med bedömningen per den 31 augusti. Förväntade intäkter har skrivits ner med motsvarande belopp mot bakgrund av beslutet att Leanlink inte längre får täckning för de merkostnader som uppstår för inhyrda sjuksköterskor inom hemsjukvården samt att den negativa utvecklingen av antalet tomma platser inom LSS gruppbofastaer fortsätter.

### Intern ränta, resursmedel och reserv för demografi, pris- o löneökningar (överskott 148,4 mnkr)

Det samlade överskottet jämfört med budget beräknas till 148,4 mnkr. Av överskottet avser 34,8 mnkr nystartad verksamhet som inte kommit igång ännu, 80,1 mnkr reserv för pris, lön och demografi och 42,9 mnkr resursmedel. I delårsrapporten per den 31 augusti prognostiserade ett överskott med 130,1 mnkr. Ökningen jämfört med prognosen i delårsrapporten per den 31 augusti beror på främst på lägre prognostiserad förbrukning av resursmedlen.

I budgeten för 2017 finns 60,0 mnkr budgeterade som resursmedel för olika ändamål. Av dessa har t o m oktober beslut fattats om att fördela 37,2 mnkr till nämnderna men samtliga beslut kommer inte att fördelas till nämnderna då besluten avser maxbelopp och verksamheten inte kommer igång som beräknat eller de befarade underskotten inte uppstår t ex som för HVB. För resursmedel prognostiseras ett överskott med 42,9 mnkr varav 20,0 mnkr är i enlighet med kommunstyrelsens beslut att reservera resursmedel för att likvidmässigt finansiera ianspråktagande av markering med motsvarande belopp.

År 2017 är andra året i tvåårsbudgetperioden därför är reserven för demografi större då den ska klara demografiska förändringar under både 2016 och 2017. För 2016 skedde inte några större förändringar jämfört med den befolkningsprognos som låg till grund för budgeten. För 2017 uppgår den till 72,9 mnkr och används för att vid årets slut göra regleringar för demografiska förändringar jämfört med budget. Äldrenämnden beräknas återlämna 3,0 mnkr, barn- och ungdomsnämnden en ökning med 7,0 mnkr och bildningsnämnden beräknas få en ökning med 21,4 mnkr utifrån antalet elever. Tvåårsbudgeten innebär att även reserven för pris- och löneökningar redovisar ett större överskott som beräknas till 32,5 mnkr och som avser både 2016 och 2017 års förändringar av pris och lön jämfört med budgetförutsättningarna.

Internräntan prognostiseras ge ett underskott på 9,3 mnkr på grund av försenade investeringar, motsvarande överskott redovisas under ”nyttillkommen verksamhet”.

## Nämndernas redovisning av hur prognostiserade avvikelser påverkar internbudget och verksamhet 2018

Nedan redovisar nämnderna hur de prognostiserade avvikelserna för 2017 påverkar internbudget och verksamhet 2018. Flera av avvikelserna var kända när internbudgeten för 2018 gjordes och har därför redan beaktats. De flesta nämnder redovisar att deras internbudget för 2018 är i balans.

Flera skriver om problem med rekrytering. Barn- och ungdomsnämnden har en hög omfattning av riktade statsbidrag och skriver att det finns en osäkerhet när det gäller utfallet på statsbidragen inför kommande läsår. Bildningsnämnden redovisar underskott för gymnasiesärskolan för 2017 som beror på att elevgruppen inom gymnasiesärskolan över tid har blivit mer resurskrävande, det är fler elever med stora behov. Några nämnder lyfter omförhandlingar av hyror som en osäkerhet samt nya städavtal som innebär en fördyrning.

Utvecklingen av ekonomiskt bistånd framåt är svår att bedöma, men med stor sannolikhet kommer kostnaderna att öka 2018 då fler personer avslutar etableringen i Arbetsförmedlingens regi. Flera av dessa personer beräknas ej vara självförsörjande när detta sker och kommer därför att vara hänvisade till ekonomiskt bistånd. Socialnämnden har fått ökade kostnader för HVB-placeringar under hösten 2017. Osäkerhet råder kring flyktingmottagandet.

Utförarstyrelsens internbudget för 2018 innehåller en hög grad av osäkerhet i beräkningarna bland annat på grund av att det saknas undertecknade överenskommelser för flera uppdrag inom omsorgsverksamheterna.

### Kommunstyrelsen

Överskottet om 21,9 mnkr bedöms inte få någon större påverkan på verksamheten 2018. Delar av de överskott och omstruktureringar som ingår i prognosen för 2017 är av engångskaraktär eller är inarbetade i internbudgeten för 2018, som exempel kan nämnas den omorganisationen som tidigare avsåg NuLink AB och de medel som har funnits för 100 projektet.

### Kommunstyrelsens anställningsmyndighet

#### *Socialförvaltning*

Problem finns fortfarande med rekrytering av socionomer. Personalomsättningen fortsätter att vara hög, framförallt på grund av flera planerade föräldradigheter. Åtgärder som förvaltningen vidtagit är bland annat en breddad rekrytering avseende utbildningskrav. Åtgärder beträffande arbetsmiljön pågår.

Osäkerhet råder kring flyktingmottagandet, bland annat ensamkommande barns möjlighet att stanna samt hur antalet kommunanvisade ska kunna tas emot och ge förutsättningar till integration. Migrationsverket har gett signaler om att det kommer att vara fler kvotflyktingar som kommer att bli kommunanvisade och erfarenheten säger att dessa behöver mer stöd.

#### *Övriga förvaltningar*

Övriga förvaltningars prognostiserade resultat beräknas inte komma att påverka internbudget och verksamhet 2018.

### Äldrenämnden

Prognosen för 2017 är en budget i balans med ett nollresultat. Bedömningen är att äldrenämnden kommer att kunna redovisa en internbudget för 2018 som är i balans.

### Omsorgsnämnden

De prognostiserade avvikelser som finns för 2017 är kända sedan tidigare och finns med i arbetet med internbudgeten för 2018.

### Barn- och ungdomsnämnden

För de ökade kostnader som finns för lokaler och särskola har medel avsatts i nämndens internbudget för 2018 och budgeten för 2018 är i balans. Lejonfastigheter har för ett antal befintliga lokaler sagt upp hyresavtal för omförhandling av villkor och hyresnivåer. Utfallet av förhandlingarna kan komma att påverka nämndens lokalkostnader för 2018.

När det gäller de kommunala enheterna finns ett underskott hos ett fåtal enheter och där har åtgärder satts in för att se över lämpliga insatser. I samband med budgetarbetet för 2018 vidtas åtgärder för att anpassa organisationen och nå en ekonomi i balans. Ökade kostnader i och med tecknande av nya städavtal försvårar budgetarbetet och innebär att prioriteringar behöver göras.

En hög omfattning av de riktade statsbidragen ger nämnden möjligheter till fortsatt utveckling, Linköpings kommun har beviljats statsbidrag när det gäller bland annat lågstadiesatsning om 28 mnkr, fritidshemssatsning om 7 mnkr samt för mindre barngrupper i förskolan om 52 mnkr. En osäkerhet finns när det gäller utfallet på statsbidragen inför kommande läsår, framförallt när det gäller mindre barngrupper i förskolan.

### Bildningsnämnden

Bildningsnämnden har vid delårsrapporten per den 30 april och per den 31 augusti beskrivit att det eventuellt finns behov att återkomma med begäran av tilläggsanslag gällande gymnasiesärskolan som går med underskott. I den prognos som är gjord för helår 2017 förväntas nämnden kunna hantera underskottet. I gymnasiesärskolan finns idag fler elever med multifunktionsnedsättningar som kräver individuella och långtgående insatser. Elevgruppen inom gymnasiesärskolan har över tid blivit mer resurskrävande. Detta är ingen tillfällig förändring utan det kommer fler och fler elever med stora behov. Om underskottet i verksamheten kvarstår 2018 behöver nämnden göra omfördelningar inom ram 2018 för att nå en budget i balans för gymnasiesärskolan.

I slutet av 2016 och i början av året har flera av de kommunala gymnasieskolorna fått nya städavtal som innebär en fördyring. Under 2017 ryms kostnaden inom budgetposten för lokaler men till 2018 behöver eventuellt omfördelningar inom budgeten för lokalkostnader göras.

Om det prognostiserade underskottet på Anders Ljungstedts gymnasium håller i sig innebär det att enheten kommer behöva återställa negativt eget kapital på cirka 1,7 mnkr inom tre år. Övriga enheter som befarar underskott vid årets slut har positivt eget kapital, det vill säga överskott från tidigare år, som återställer ett eventuellt underskott. Underskottet på Birgittaskolan beror framförallt på skolans små elevgrupper, ett problem som finns kvar 2018. Åtgärder vidtas för att Birgittaskolan ska vara i ekonomisk balans till läsåret 2018-2019.

### Kultur- och fritidsnämnden

Det pågår förhandlingar med Lejonfastigheter gällande ett flertal anläggningar. Dessa har sagts upp för omförhandling av hyresnivå. Resultatet av dessa kan komma att påverka nämndens budget för 2018. Enligt Lejonfastigheters förslag på hyresnivå kommer kultur- och fritidsnämnden få en ökad hyreskostnad för 2018 med ca 1,6 mnkr, för 2019 med ca 1,9 mnkr och från 2020 och framåt med ca 2,3 mnkr per år.

I övrigt ser nämnden ingen påverkan på 2018 utifrån prognosen för 2017.

### Socialnämnden

Utvecklingen av ekonomiskt bistånd framåt är svår att bedöma, men med stor sannolikhet kommer kostnaderna att öka 2018 då fler personer avslutar etableringen i Arbetsförmedlingens regi. Flera av dessa personer beräknas nämligen ej att vara självförsörjande när detta sker och kommer därför att vara hänvisade till ekonomiskt bistånd för sin försörjning. Kommunen har också kostnader för ekonomiskt bistånd under den s k ”glappet”-perioden, d v s innan anvisade personer kommer in i etableringen. Migrationsverket ersätter kommuner endast för en månads glapp och för flertalet varar denna period 4-6 månader. Den nyligen startade mottagning- och integrationsgruppen inom avdelningen för försörjningsinsatser ska utveckla arbetet med sina målgrupper för att bidra till att klienter kan etablera sig i samhället på snabbast möjligaste sätt och bli självförsörjande. Det treåriga VISA-projektet (varaktigt inkludering i samhälle och arbetsmarknad) kommer att startas. Projektet sker i samarbete med Motala kommun.

Bostadsbristen i kommunen påverkar fortsatt den bosociala verksamheten, då en ansträngd bostadsmarknad försvårar för personer med bosocial problematik att få en bostad på ordinarie bostadsmarknad och målgruppen blir därför hänvisad till socialtjänsten.

Nämnden har fått ökade kostnader för HVB-placeringar under hösten 2017, framförallt för tecknande av särskilt avtal unga. Prognos för 2018 är svårt att bedöma på grund av hur målet nås av att möta behov tidigt och då sätta in öppenvårdsinsatser. Detta i sin tur är beroende av att det finns tillräckligt med upphandlade öppenvårdsinsatser.

Det senaste året har antalet mottagna ensamkommande barn minskat. Utmaningen är att ställa om verksamheten utifrån gällande ersättningsregler, där flertalet ungdomar förutsätts klara sig med mindre stöd än tidigare. Det är osäkert om nya lägre ersättningar och schabloner från Migrationsverket kommer att räcka för att täcka kommunens kostnader.

### Samhällsbyggnadsnämnden

Omdisponeringar har gjorts för att få en bättre överensstämmelse mellan medel och beslutad verksamhet.

### Samhällsbyggnadsnämnden, exploateringsverksamheten

Överskottet jämfört med budget prognostiseras till 27,2 mnkr för 2017. I kommunens budget ingår ett nettoresultat för exploateringsverksamheten med 20 mnkr. För budget 2018 och framåt har det budgeterade resultatet höjts från 20 mnkr till 30 mnkr.

### Bygg- och miljönämnden

I internbudgeten för 2018 höjs bygglovsintäkterna och till en mindre del även miljökontorets intäkter för tillsyn. Budgeten för nämndens satsningar på digitalisering och IT verksamhet kan därmed förstärkas inom gällande ramar.

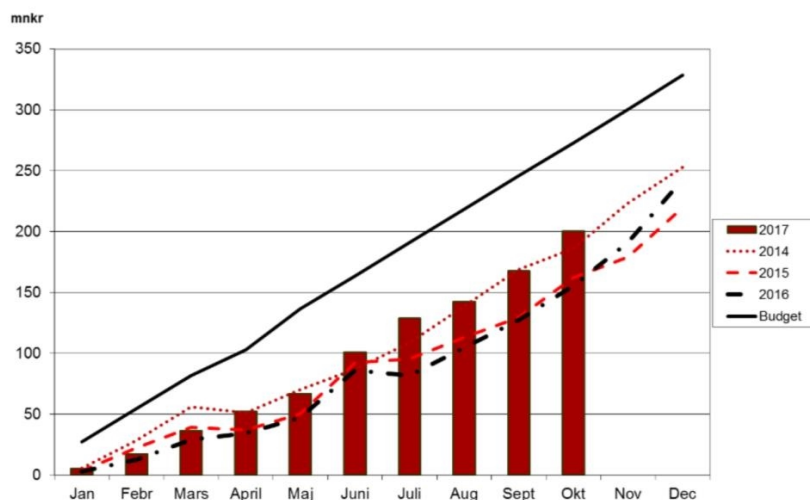
### Utförarstyrelsen

Utförarstyrelsens internbudget för 2018 innehåller en hög grad av osäkerhet i beräkningarna bland annat på grund av att det saknas undertecknade överenskommelser för flera uppdrag inom omsorgsverksamheterna. Inom affärsområde Äldreomsorg saknas för närvarande avtal för uppdrag som motsvarar ett kontraktsvärde på ca 130 mnkr eller 22 % av affärsområdets totala årsomsättning. På grund av att osäkerheten berör så stor del av verksamheten är det svårt att bedöma påverkan på både bokslut 2017 och under 2018. Det som också påverkar ekonomin är hur antalet vakanta sjukskötersketjänster utvecklas och likaså antalet tomplatser inom gruppbostäderna.

## Investeringar och exploateringsverksamhet

### Investeringar

*Akkumulerade investeringar för respektive månad*



Nettoinvesteringarna uppgick efter oktober 2017 till 201 mnkr jämfört med linjärt periodiserad budget på 273 mnkr. Investeringsbidragen uppgår till 71 mnkr. Motsvarande period förra året uppgick nettoinvesteringarna till 156 mnkr.

Investeringsbudgeten för helåret uppgår till 328 mnkr. Prognosen för helåret uppgår till 265 mnkr.

De totala nettoinvesteringarna i prognosen överstiger prognostiserade avskrivningar med 89 mnkr. Nettoinvesteringarna har under flera år kraftigt överstigit avskrivningskostnaderna. För helåret prognostiseras avskrivningskostnaderna till 176 mnkr och 162 mnkr i 2016 års bokslut. Ökningen beror på ett omfattande färdigställande av investeringar. Utgifterna för pågående projekt uppgår per sista oktober till 646 mnkr inklusive utgifter tidigare år, jämfört med 425 mnkr för samma datum föregående år. Pågående projekt är sådana investeringar som inte har blivit slutförda och aktiverade (varefter avskrivningar påbörjas). Det innebär att avskrivningar och intern ränta inte beräknas för pågående projekt.

Linköpings kommun står inför kraftigt ökade investeringar och lokalförhyrningar vilket måste beaktas i den ekonomiska planeringen. En 10-årig ekonomisk plan för investeringar, förhyrningar samt demografiska förändringar har tagits fram för att säkerställa den långsiktiga planeringen.

Utöver de ovan nämnda investeringarna har kommunen ökat sina finansiella tillgångar genom medlemsinsats i Kommuninvest ekonomiska förening. Kommunen blev i våras medlem i Kommuninvests ekonomiska förening. I samband med medlemskapet betalades en medlemsinsats om 28 mnkr, insatsen baseras på antalet kommuninnevånare vid årsskiftet. Insatsen berättigar till ränta och återbäring.

### Exploateringsverksamhet

Pågående exploateringsverksamhet redovisas på balansräkningen och påverkar därför inte kommunens resultat utan endast kommunens likviditet.

Av nedanstående sammanställning framgår att årets exploatering till och med oktober 2017 haft en positiv påverkan på kommunens likviditet med 16 mnkr.

Enligt exploateringsplanen beräknades ett likviditetsmässigt underskott för helåret med 14 mnkr, men prognosen pekar nu istället mot ett överskott på 11 mnkr. Avvikelserna mellan plan och prognos beror till allra största del på utbyggnad och försäljning har förskjutits i tid. Stora fluktuationer är inte ovanliga i exploateringsplaner och det finns stora svårigheter med att bedöma om detaljplaner kommer att senareläggas och/eller överklagas, om infrastruktur tidigare/senareläggs och om markförsäljningar eller exploateringsbidrag sker tidigare eller senare än beräknat.



*Balansräkning*

<b>Årets exploatering</b>	<b>Redovisning 31/10 2017</b>	<b>Redovisning 31/10 2017</b>	<b>Prognos 2017</b>	<b>Prognos 2017</b>	<b>Prognos 2017</b>	<b>Exploaterings ram 2017</b>
<b>Belopp mnkr</b>	<b>Utgifter</b>	<b>Inkomster</b>	<b>Utgifter</b>	<b>Inkomster</b>	<b>netto</b>	<b>netto</b>
Bostäder	87,5	-82,7	146,0	-124,3	21,7	8,5
Verksamheter	4,8	-25,7	17,0	-28,0	-11,0	5,1
<b>Summa</b>	<b>92,3</b>	<b>-108,4</b>	<b>163,0</b>	<b>-152,3</b>	<b>10,7</b>	<b>13,6</b>

I takt med att slutförsäljningar genomförs enligt exploateringsavtalen redovisas intäkter i kommunens resultaträkning. Samtidigt ska motsvarande kalkylerade kostnader för markens iordningsställande avräknas.

Av tabellen nedan framgår att nettot till och med oktober har förbättrat årets resultat med 45 mnkr. Till årets slut beräknas resultatet bli ett överskott på 47 mnkr före kommunbidrag.

I kommunens budget ingår ett nettoresultat för exploateringsverksamheten med 20 mnkr. Beroende av detta blir årets resultat efter kommunbidrag enligt prognosen 27 mnkr.

*Resultaträkning*

<b>Exploatering</b>	<b>Redovisning 31/10 2017</b>	<b>Prognos helår</b>	<b>Budget 2017</b>	<b>Avvikelse</b>	<b>Bokslut 2016</b>
<b>Belopp mnkr</b>					
Intäkter	101,7	113,5	90,7	22,7	147,0
Kostnader	-56,6	-66,2	-70,7	4,5	-139,7
Planenliga avskrivningar	0	0	0	0	0
<b>Summa nettokostnad</b>	<b>45,1</b>	<b>47,2</b>	<b>20,0</b>	<b>27,2</b>	<b>7,3</b>
Finansnetto	0	0	0	0	0
<b>Resultat före kommunbidrag</b>	<b>45,1</b>	<b>47,2</b>	<b>20,0</b>	<b>27,2</b>	<b>7,3</b>
Kommunbidrag	-16,7	-20,0	-20,0	0	-20,0
<b>Årets resultat exkl. kommunal verksamhet</b>	<b>28,5</b>	<b>27,2</b>	<b>0</b>	<b>27,2</b>	<b>-12,8</b>
Nämndens verksamhet	0	0	0	0	0
<b>Årets resultat</b>	<b>28,5</b>	<b>27,2</b>	<b>0</b>	<b>27,2</b>	<b>-12,8</b>

## Skatteintäkter

Den samlade nettointäkten för skatt, utjämning, statsbidrag och fastighetsavgift beräknas enligt SKL:s prognos den 28 september till 7 893 mnkr för helår 2017. Det är 62 mnkr mer än budgeterat. I delårsrapporten används samma skatteprognos från SKL som i rapporten per den 31 augusti.

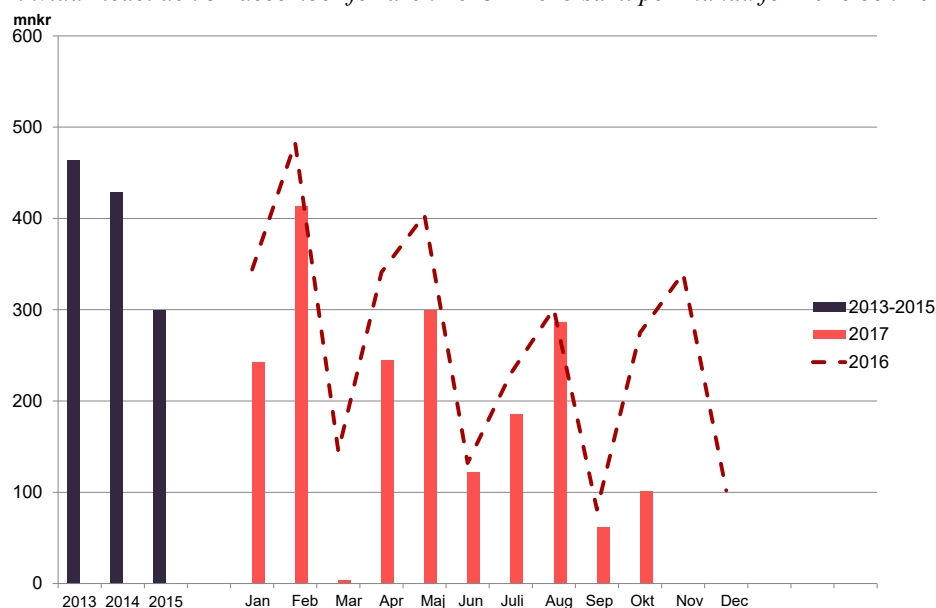
Budgeten för skatteintäkter fastställdes av kommunfullmäktige den 24 november 2015 och grundade sig på SKL:s då aktuella prognos. Därefter har budgeten förändrats pga av att statsbidragen ”välfärds miljarderna” med 51 mnkr och ”byggbonus” med 58 mnkr tillkommit. Hela statsbidraget för ”välfärds miljarderna” har budgeterats som en intäkt och fördelats till nämnderna enligt beslut. Av ”byggbonusen” som erhöles i december 2016 men som redovisas i resultaträkningen som intäkt först 2017 beräknas 51 mnkr förbrukas och resterande 7 mnkr redovisas som överskott i prognosen. Jämfört med prognosen i rapporten per den 31 augusti har kommunstyrelsen beslutat om att fördela ytterligare drygt 4 mnkr av ”byggbonusen”.

Linköping har ansökt om statsbidrag för ökat bostadsbyggande även för 2017 och eftersom beslut om statsbidragets storlek även för 2017 kommer först i slutet av november och beloppet är osäkert räknar kommunledningsförvaltningen att statsbidraget kommer att förbrukas först under 2018 vilket avviker från god redovisningssed, se redovisningsprinciper i slutet av rapporten. Beslut om planerad användning fattas av kommunstyrelsen på delegation. I beslut om internbudget för 2018 har kommunstyrelsen beslutat om använda 19,7 mnkr av statsbidraget som kommer att erhållas i slutet av 2017 för att finansiera verksamhet under 2018. Den 17 november meddelade Boverket att Linköping får 39,5 mnkr den 1 december 2017.

Jämfört med 2016 prognostiseras skatteintäkter, utjämning och generella statsbidrag ökat med 429 mnkr vilket motsvarar 5,7 %. Att ökningen är större än normalt beror på de tillkommande statsbidragen samt en kraftig befolkningsökning under 2016.

## Likvida medel

Likvida medel den 31 december för åren 2013 – 2015 samt per månad för 2016 och 2017



Likviditeten uppgick till 101 mnkr den 31 oktober. Vid årets början uppgick likviditeten till 102 mnkr. Den dagliga likviditeten varierar stort. Under det senaste året har likviditeten varit lägre än 100 mnkr under mer än 100 dagar varav flera dagar med negativ likviditet (d v s mindre än noll). Kommunen får betala en avgift när placeringen på bankkontot överstiger 100 mnkr. Kommunens förmåga att fullfölja betalningsförpliktelser som löner hyror och övriga fakturor beror dels av hur mycket bankkontolikviditet som finns att tillgå vid respektive betalningstillfälle samt vilka övriga likviditetsfaciliteter som finns att tillgå. Kommunens betalningsberedskap är fortsatt god och det beror främst på kommunens checkkrediter om 550 mnkr..

Förklaringar till likviditetens utveckling under 2017:

- Det finns en eftersläpning gällande kommunens ersättning från Migrationsverket för flyktingmottagandet. Denna eftersläpning beror dels på att såväl kommunen som migrationsverket inte ligger i fas med återsökning av statliga medel, dels på grund av regelsystemet som medför dröjsmål mellan att återsökningen kommit till migrationsverket och att ersättning utbetalas. Eftersläpningen/fordran har minskat under året och uppgick till 60 mnkr per den 31 oktober. Kommunen har även fått ersättning från Migrationsverket som inte förbrukats ännu utan är uppbokade på ett balanskonto för att användas under 2017 och 2018, dessa ingår i likviditeten.
- Nettoinvesteringarna uppgick efter oktober till 201 mnkr jämfört med linjärt periodiserad budget på 273 mnkr vilket förbättrat likviditeten jämfört med den planerade påverkan från investeringarna.
- Resultatet per den 31 oktober är positivt och uppgår till 133 mnkr.
- Exploateringsverksamhetens har påverkat likviditeten positivt med 16 mnkr under jan-oktober 2017.

## KOMMUNENS PERSONAL

### Anställd personal

Linköpings kommun har 9 386 anställda med månadslön det är en ökning med 646 personer jämfört med föregående år. Förändringar i personalstaten får olika uttryck. Merparten av personalökningen kan relateras till Utbildningsförvaltningen och ökad verksamhetsvolym inom förskola, fritidshem och grundskola. Även volymökningar och verksamhetsövergångar inom Leanlink omsorg samt Socialförvaltningen och Kommunledningsförvaltningen påverkar. Övriga förvaltningar har mindre förändringar i personalstaten. Antalet visstidsanställda ökar vilket till stor del kan förklaras med behörighets- och legitimationsreformen. Tabellen nedan redovisar antal anställda med månadslön i Linköpings kommun.

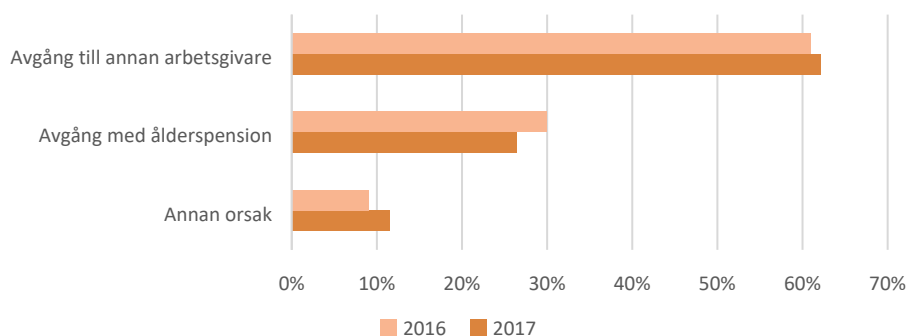
Antal tillsvidare och visstidsanställd personal med månadslön.

Anställningsform	2016	2016	2017	Förändring
	31 okt	31 dec	31 okt	
Tillsvidare anställda	7 882	8 060	8 621	739
Visstid anställda	858	892	765	-93
<b>Totalt</b>	<b>8 740</b>	<b>8 952</b>	<b>9 386</b>	<b>646</b>

### Personalrörlighet

Personalrörligheten är 5,6 % (+0,1). I personalsystemet har 608 personer registrerats som extern rekrytering till en tillsvidareanställning samtidigt som 553 personer avslutat en tillsvidareanställning och lämnat kommunen. Av de personer som lämnat kommunen har 138 personer gjort det med pension, vilket är något färre personer jämfört med föregående år. I graf 1 visas andelen avgångar per avgångsorsak.

Andel per avgångsorsak av totala antalet avgångar från tillsvidare anställning.



### Semesterdagar

Personalens inestående semester uppgick i oktober till 82 954 dagar, snitt 8,8 dagar per anställd. Jämfört med oktober 2016 har antalet semesterdagar ökat med 3766 dagar, vilket ligger i linje med en ökad personalstat.

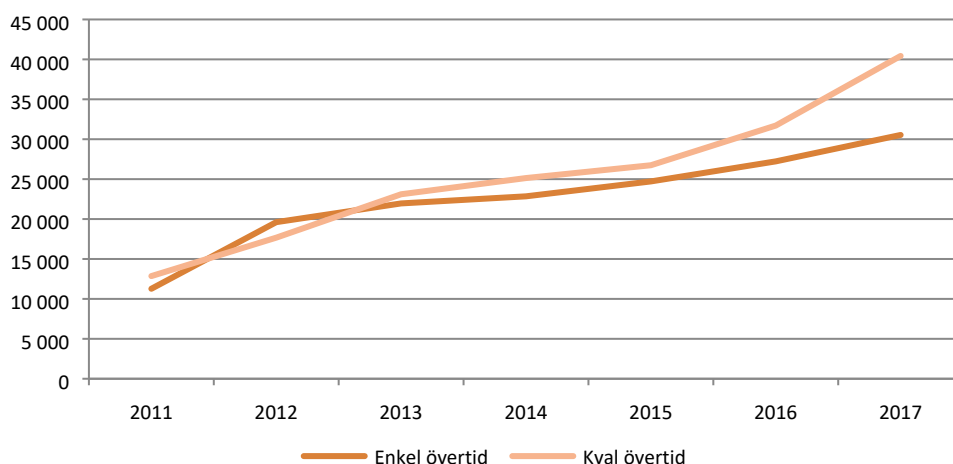
### Timlöneanställd personal, övertid och fyllnadstid

Tillfällig personal har till och med september månad utfört arbete med 1 085 555 timmar, utfallet är ca 17 200 fler timmar jämfört med 2016. Omvandlat motsvarar den timlöneanställda personalresursen 607 årsarbeten till en kostnad av ca 169 mnkr<sup>1</sup>.

Under perioden har arbete med fyllnadstid ökat med 450 timmar. Övertidsuttaget har totalt sett ökat med 12 030 timmar, huvudsakligen är det fler timmar kvalificerad övertid som utförts. Graf 2 visar utfallet av arbetade övertidstimmar januari – september respektive år.

<sup>1</sup> Inklusiv semesterersättning

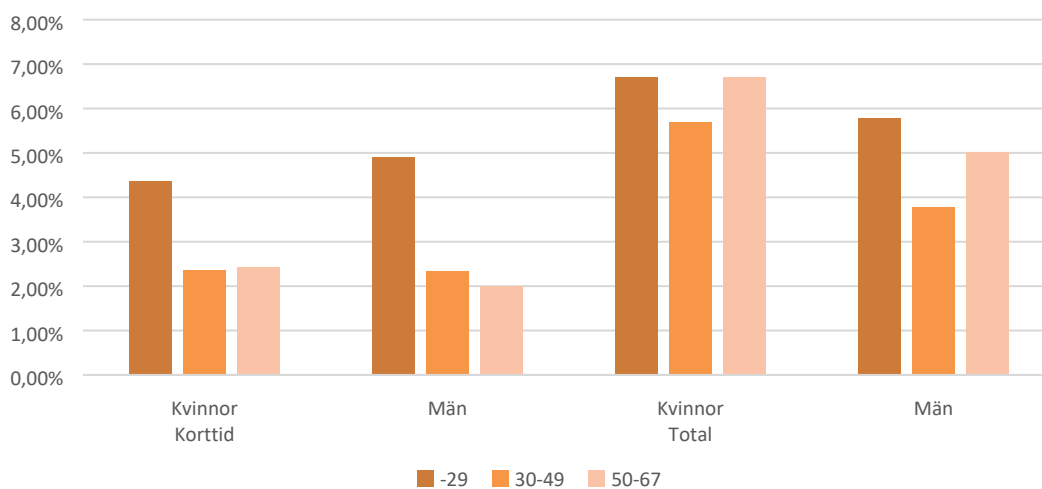
### Antal övertidstimmar period januari – september



### Sjukfrånvaro

Den totala sjukfrånvaron<sup>2</sup> är 5,8 % av ordinarie arbetstid vilket är en minskning med 0,1 procentenheter jämfört med oktober 2016. Andelen långtidssjukfrånvaro av den totala sjukfrånvaron är 42,5% vilket är en minskning med 5,2 procentenheter. Sjukfrånvaron redovisad i faktisk tid uppgår till 788 467 timmar, en ökning med 7 100 timmar. Det är huvudsakligen den korta sjukfrånvaron som stigit och då främst bland yngre medarbetare (-30år). I graf 3 beskrivs andel sjukfrånvaro total och korttids fördelat efter ålder och kön.

Andel sjukfrånvaro av arbetstid för kvinnor och män samt åldersintervall redovisat korttidsjukfrånvaro (dag 1-14) och totalsjukfrånvaro.



<sup>2</sup> Lagstadgad redovisning av sjukfrånvaron = sammanlagd sjukfrånvaro i timmar delat med sammanlagd ordinarie arbetstid i timmar för alla anställda

## REDOVISNINGSPRINCIPER OCH UPPLYSNINGAR

Kommunens delårsrapport är upprättad i enlighet med lagen om kommunal redovisning och god redovisningssed med två undantag, redovisning av pensionsskuld, redovisning av statsbidrag för ökat bostadsbyggande och redovisning av överskottet för ersättning från Migrationsverket för ensamkommande flyktingbarn.

Väsentliga belopp har periodiserats.

### Redovisning av pensionsskuld

Kommunfullmäktige i Linköping har beslutat att i kommunens redovisning ska hela pensionsåtagandet redovisas som avsättning i balansräkningen vilket gör att Linköpings kommun har en annan pensionsredovisning än redovisningslagen.

### Redovisning av "Statsbidrag för ökat bostadsbyggande"

Boverket meddelade den 21 november 2016 beslut om storleken på statsbidraget till kommuner för ökat bostadsbyggande till de 111 kommuner som erhöll bidraget för år 2016. Den 1 december 2016 fick Linköping 58,2 mnkr. Den 17 november meddelade Boverket att Linköping får 39,5 mnkr den 1 december 2017.

Redovisningen av statsbidrag styrs av Rådet för kommunal redovisnings (RKR:s) rekommendation nr 18.1 "Intäkter från avgifter, bidrag och försäljningar" samt av RKR:s information "Redovisning av statsbidrag". SKL:s tolkning av normgivningen innebär att statsbidraget ska klassificeras som ett generellt statsbidrag. Bidraget ska redovisas som en intäkt år det år det erhålls eftersom villkoren för att erhålla statsbidraget är uppfyllda under det året.

#### *Linköpings redovisning av statsbidraget för ökat bostadsbyggande*

Statsbidraget söktes först i slutet av september och det var mycket osäkert hur stort belopp som Linköping skulle få då det var beroende av om andra kommuner sökt och hur mycket de byggt. Beslutet om hur mycket Linköping fick kom först den 21 november 2016. Då det inte är specificerat vad statsbidraget får användas till behövs ett beslut i kommunstyrelsen om vad det ska användas till. Kommunledningsförvaltningen gjorde då bedömningen att beslutet från Boverket om Linköpings belopp borde erhållas innan beslut om fördelning av de 58,2 mnkr fattades. Beslut från Boverket erhöles då endast drygt en månad återstod av 2016. För att möjliggöra förbrukning 2017 redovisar Linköpings kommun därför istället statsbidraget som intäkt 2017. Därmed avviker Linköping kommun från SKL:s tolkning samt RKR:s rekommendation, det kommer att framgå av årsredovisningen under rubriken "Redovisningsprinciper". I prognosen beräknas 50,9 mnkr förbrukas av statsbidraget som erhöles i slutet av 2016 och resterande 7,3 redovisas som överskott.

Linköping har ansökt om statsbidrag för ökat bostadsbyggande även för 2017 och eftersom beslut om statsbidragets storlek även för 2017 kommer sent räknar kommunledningsförvaltningen att statsbidraget kommer att förbrukas först under 2018. I beslut om internbudget för 2018 har kommunstyrelsen beslutat om använda 19,7 mnkr av statsbidraget som kommer att erhållas i slutet av 2017 för att finansiera verksamhet. Den 17 november meddelade Boverket att Linköping får 39,5 mnkr den 1 december 2017.

### Uppbokade medel för ensamkommande flyktingbarn (EKB)

Socialnämnden bokade upp 101 mnkr på balanskonto i bokslut 2016 avseende överskott ersättningar från Migrationsverket för ensamkommande flyktingbarn, enligt god redovisningssed skulle det ha redovisats som intäkt 2016. I februari gav kommunstyrelsen kommundirektören i uppdrag att redovisa förslag till fördelning/användning av uppbokningen.

Av dessa har beslut fattats om att fördela 57,9 mnkr, resterande 43,4 mnkr redovisas som överskott i socialnämndens prognos för 2017. Av de 57,9 mnkr kommer merparten att förbrukas 2018.

Kommunstyrelsen har beslutat att fördela medel till:

Uppbokade medel i bokslut 2016		101,3 mnkr
Stadsmissionen	Socialnämnden 2017-01-25	-1,0 mnkr
Socialnämnden, omsorgsnämnden, överförmyndarnämnden	Kommunstyrelsen 2017-04-18	-6,8 mnkr
Socialnämnden, asylsökande EKB över 18 år får stanna under asylprocessen	Kommunstyrelsen 2017-09-19	-2,5 mnkr
KS anställningsmyndighet internbudget 2018	Kommunstyrelsen 2017-11-07	-13,2 mnkr
Överförmyndarnämnden internbudget 2018, gode män EKB	Kommunstyrelsen 2017-11-21	-6,0 mnkr
Budgetuppdrag snabbare etablering inkl tjänster socialförvaltningen	Kommunstyrelsen december	-28,4 mnkr
<b>Belopp som redovisas som överskott i bokslut 2017</b>		<b>43,4 mnkr</b>

## EKONOMISKA SAMMANSTÄLLNINGAR

### Resultaträkning för kommunen per den 31 oktober 2017

Belopp mnkr	Redovisning 31 okt 2017	Redovisning 31 okt 2016	Förändring mnkr	Förändring %
Verksamhetens intäkter	1 481	1 495	-14	
Verksamhetens kostnader	-7 889	-7 533	-356	
Jämförelsestörande poster	24	11	13	
Avskrivningar	-146	-134	-12	
<b>Verksamhetens nettokostnader</b>	<b>-6 530</b>	<b>-6 161</b>	<b>-369</b>	<b>6,0</b>
Skatteintäkter	5 691	5 407	284	
Generella statsbidrag, utjämning	665	573	91	
Kommunal fastighetsavgift	161	196	-35	
<b>Summa skatteintäkter o bidrag</b>	<b>6 517</b>	<b>6 176</b>	<b>340</b>	<b>5,5</b>
Finansiella intäkter	201	148	53	
Finansiella kostnader	-56	-23	-33	
Jämförelsestörande poster	0		0	
<b>Summa finansnetto</b>	<b>146</b>	<b>125</b>	<b>21</b>	<b>16,6</b>
<b>Resultat före extraordinära poster</b>	<b>133</b>	<b>140</b>	<b>-8</b>	
Extraordinära intäkter	-	-		
Extraordinära kostnader				
<b>PERIODENS RESULTAT</b>	<b>133</b>	<b>140</b>	<b>-8</b>	

#### Jämförelsestörande poster som ingår i resultatet per den 31 oktober

Jämförelsestörande poster är större poster av engångskaraktär som särskilt bör beaktas vid jämförelser av resultatet mellan olika år. Till jämförelsestörande poster räknas också återkommande poster som varierar stort mellan åren, till exempel kostnader och intäkter för exploatering och realisationsvinster vid försäljning av anläggningstillgångar. ”Normala” vinster och förluster vid försäljning av finansiella tillgångar redovisas dock inte som jämförelsestörande poster. Återföringar och nedskrivningar av finansiella tillgångar redovisas dock som jämförelsestörande poster.

De jämförelsestörande posterna i prognosen uppgår sammanlagt till 47 mnkr i nettointäkt. Resultatet per den 31 oktober exkl jämförelsestörande poster är plus 86 mnkr.

De jämförelsestörande posterna i verksamhetens nettokostnader består av:

• Vinst vid försäljning av anläggningstillgångar	2 mnkr
• Exploateringsverksamhetens nettoresultat	45 mnkr
<b>Summa jämförelsestörande poster i verksamhetens nettokostnader</b>	<b>47 mnkr</b>

<b>Summa jämförelsestörande poster i finansnettot</b>	<b>0 mnkr</b>
---	---------------

## Resultaträkning för kommunen, prognos för helår 2017

	Prognos helår 2017	Budget 2017	Avvikelse prognos +/-	Bokslut 2016	Förändring 2016-2017 %
<b>Belopp mnkr</b>					
Verksamhetens intäkter	1 835	1 320	515	1 720	
Verksamhetens kostnader	-9 710	-9 409	-301	-9 217	
Jämförelsestörande poster	49	20	29	10	
Avskrivningar	-176	-155	-21	-162	
<b>Verksamhetens nettokostnader</b>	<b>-8 002</b>	<b>-8 224</b>	<b>222</b>	<b>-7 650</b>	<b>4,6</b>
Skatteintäkter	6 826	6 808	18	6 502	
Generella statsbidrag, utjämning	822	786	36	728	
Kommunal fastighetsavgift	244	237	7	234	
<b>Summa skatteintäkter o bidrag</b>	<b>7 893</b>	<b>7 831</b>	<b>62</b>	<b>7 464</b>	<b>5,7</b>
Finansiella intäkter	383	371	12	308	
Finansiella kostnader	-68	-43	-25	-60	
Jämförelsestörande poster			0	0	
<b>Summa finansnetto</b>	<b>315</b>	<b>328</b>	<b>-13</b>	<b>249</b>	<b>26,7</b>
<b>Resultat före extraordinära poster</b>	<b>207</b>	<b>-64</b>	<b>271</b>	<b>62</b>	
Extraordinära intäkter	-	-	-	-	
Extraordinära kostnader	-	-	-	-	
<b>ÅRETS RESULTAT</b>	<b>207</b>	<b>-64</b>	<b>271</b>	<b>62</b>	

### Jämförelsestörande poster som ingår i resultatet

Jämförelsestörande poster är större poster av engångskaraktär som särskilt bör beaktas vid jämförelser av resultatet mellan olika år. Till jämförelsestörande poster räknas också återkommande poster som varierar stort mellan åren, till exempel kostnader och intäkter för exploatering och realisationsvinster vid försäljning av anläggningstillgångar. "Normala" vinster och förluster vid försäljning av finansiella tillgångar redovisas dock inte som jämförelsestörande poster. Återföringar och nedskrivningar av finansiella tillgångar redovisas dock som jämförelsestörande poster.

De jämförelsestörande posterna i bokslutet uppgår sammanlagt till 49 mnkr i nettointäkt. Prognostiserat resultat för 2017 exklusive jämförelsestörande poster är plus 157 mnkr.

De jämförelsestörande posterna i verksamhetens nettokostnader består av:

- Vinst vid försäljning av anläggningstillgångar 2 mnkr
- Exploateringsverksamhetens nettoresultat 47 mnkr

**Summa jämförelsestörande poster i verksamhetens nettokostnader 49 mnkr**

**Summa jämförelsestörande poster i finansnettot 0 mnkr**



## Balanskravsutredning

Enligt kommunallagen krävs att kommunernas ekonomi ska vara i balans, det vill säga att årets intäkter ska täcka kostnaderna. Om kostnaderna för ett visst räkenskapsår överstiger intäkterna, ska det negativa resultatet regleras och det redovisade egna kapitalet enligt balansräkningen återställas under de närmast följande tre åren. Vid avstämningen mot balanskravet räknas inte realiserade vinster och orealiserade förluster med i resultatet.

Fullmäktige ska anta en åtgärdsplan för hur återställandet av ett negativt balanskravsresultat ska ske.

Kommunen har ett positivt resultat efter balanskravsjusteringar på 205 mnkr, därmed finns inget balanskravsresultat som behöver återställas. Sedan lagen infördes år 2000 har kommunen inte behövt återställa något negativt balanskravsresultat.

<b>Balanskravsutredning, mnkr</b>	<b>Prognos 2017</b>	<b>Bokslut 2016</b>	<b>Bokslut 2015</b>
<b>Årets resultat</b>	<b>207</b>	<b>62</b>	<b>190</b>
Samtliga realisationsvinster	-2	-2	-8
Vissa realisationsvinster enligt undantagsmöjlighet	0	0	0
Vissa realisationsförluster enligt undantagsmöjlighet	0	0	0
Orealiserade förluster i värdepapper	0	0	1
Återföring av orealiserade förluster i värdepapper	0	0	0
<b>Årets resultat efter balanskravsjusteringar</b>	<b>205</b>	<b>60</b>	<b>183</b>
Medel till resultatutjämningsreserv	0	0	0
Medel från resultatutjämningsreserv	0	0	0
<b>Årets balanskravsresultat</b>	<b>205</b>	<b>60</b>	<b>183</b>
<i>Synnerliga skäl:</i>			
Medel till övriga markeringar	0	0	-112
Medel från övriga markeringar (som ingår i prognosen)	69	120	96
Sänkt diskonteringsränta för pensionskuldsberäkning	-	-	-
<b>Årets balanskravsresultat efter synnerliga skäl</b>	<b>274</b>	<b>179</b>	<b>167</b>
<b>Balanskravsresultat att återställa</b>	<b>0</b>	<b>0</b>	<b>0</b>

## Driftredovisning för nämnder och styrelser per den 31 oktober 2017

Nettokostnader inkl avskrivning Belopp mnkr	Redovisning 31 okt 2017	Redovisning 31 okt 2016	Förändring mnkr
<b>Nämnd/styrelse</b>			
Kommunfullmäktige	9,7	9,7	0,0
Kommunens revisorer	3,7	3,9	-0,2
Kommunstyrelsen	312,0	271,5	40,5
Kommunstyrelsens anställningsmyndighet	376,1	349,5	26,6
Överförmyndarnämnden	3,1	5,1	-2,0
Valnämnden	0,2	0,1	0,2
Äldrenämnden	972,1	940,1	32,0
Omsorgsnämnden	874,2	816,1	58,0
Barn- och ungdomsnämnden	2 512,3	2 360,3	151,9
Bildningsnämnden	628,8	564,2	64,5
Kultur- och fritidsnämnden	227,0	218,0	9,1
Samhällsbyggnadsnämnden	286,5	281,3	5,2
Exploateringsverksamhet <sup>1</sup>	-45,1	-9,1	-36,0
Socialnämnden	368,8	366,0	2,8
Bygg- och miljönämnden <sup>1</sup>	-12,4	-11,6	-0,8
Utförarnämnden <sup>1</sup>	-1,4	-13,7	12,2
<b>Delsumma verksamheten</b>	<b>6 515,4</b>	<b>6 151,5</b>	<b>363,9</b>
Pensionsenheten exkl finansiella poster	40,6	44,3	-3,6
Resursmedel, reserv för pris o lön		0,0	0,0
Intern finansiering (intern ränta)	-26,2	-35,2	9,0
Avgår externa finansiella intäkter och kostnader	-0,1	0,1	-0,2
<b>Verksamhetens nettokostnader</b>	<b>6 529,7</b>	<b>6 160,6</b>	<b>369,1</b>

<sup>1</sup> Minustecken = positivt resultat/nettointäkt

## Driftredovisning nämnder och styrelser, prognos 2017

Nettokostnader inkl planenlig avskrivning	Prognos	Budget	Avvikelse	Bokslut
Belopp mnkr	helår	netto	prognos	
Nämnd/styrelse	2017	2017	+/-	2016
Kommunfullmäktige	12,3	13,0	0,7	11,7
Kommunens revisorer	4,9	4,9	0,0	4,8
Kommunstyrelsen	400,9	422,8	21,9	353,3
Kommunstyrelsens anställningsmyndighet	465,1	464,6	-0,6	428,4
Överförmyndarnämnden	3,7	6,5	2,8	6,1
Valnämnden	0,3	0,3	0,0	0,1
Äldrenämnden	1 172,0	1 172,0	0,0	1 141,0
Omsorgsnämnden	1 053,8	1 040,8	-13,0	998,8
Barn- och ungdomsnämnden	3 086,7	3 060,3	-26,4	2 937,4
Bildningsnämnden	766,7	762,6	-4,2	705,5
Kultur- och fritidsnämnden	290,7	292,0	1,3	275,8
Samhällsbyggnadsnämnden	372,9	384,1	11,2	362,2
Exploateringsverksamhet <sup>1</sup>	-47,2	-20,0	27,2	-7,3
Socialnämnden	407,3	462,9	55,6	432,6
Bygg- och miljönämnden <sup>1</sup>	-10,3	-5,1	5,2	-10,6
Utförarnämnden <sup>1</sup>	2,2	-2,8	-5,0	-12,2
<b>Delsumma verksamheten</b>	<b>7 982,0</b>	<b>8 058,8</b>	<b>76,8</b>	<b>7 627,5</b>
Pensionsenheten exkl finansiella poster	47,5	44,3	-3,2	65,0
Intern finansiering (intern ränta)	-30,4	-39,7	-9,3	-42,1
Resursmedel, reserv för pris o lön, just nytillkommen verksamhet	2,5	160,2	157,7	
Avgår externa finansiella intäkter och kostnader			0,0	-0,1
<b>Verksamhetens nettokostnader</b>	<b>8 001,6</b>	<b>8 223,6</b>	<b>222,0</b>	<b>7 650,3</b>

<sup>1</sup> Minustecken = positivt resultat/nettointäkt

## Investeringsredovisning per den 31 oktober 2017

Belopp mnkr	Utgifter	Inkomster	Netto- Investering
Kommunstyrelsen	10,7	-0,5	10,2
Kommunstyrelsens anställningsmyndighet	0,4	0,0	0,4
Äldrenämnden	0,0	0,0	0,0
Omsorgsnämnden	0,0	0,0	0,0
Barn- och ungdomsnämnden	18,6	0,0	18,6
Bildningsnämnden	3,8	0,0	3,8
Kultur- och fritidsnämnden	0,7	0,0	0,7
Samhällsbyggnadsnämnden	207,9	-70,5	137,4
Bygg- och miljönämnden	0,1	0,0	0,1
Utförarstyrelsen	29,4	0,0	29,4
<b>Summa</b>	<b>271,6</b>	<b>-71,1</b>	<b>200,6</b>
Finansiell investering, medlemsinsats Kommuninvest	28	-	28

## Investeringsredovisning, prognos 2017

Belopp mnkr	Netto- investering	Budget	Avvikelse
Kommunstyrelsen	10,2	9,8	-0,4
Resursmedel	0,0	12,6	12,6
Strategisk markreserv	0,0	8,2	8,2
Kommunstyrelsens anställningsmyndighet	1,1	1,1	0,0
Äldrenämnden	2,0	3,2	1,2
Omsorgsnämnden	0	0,4	0,4
Barn- och ungdomsnämnden	27,6	27,6	0,0
Bildningsnämnden	8,7	10,4	1,7
Kultur- och fritidsnämnden	2,1	25,9	23,8
Samhällsbyggnadsnämnden	170,0	186,0	16,0
Bygg- och miljönämnden	0,2	0,5	0,3
Utförarstyrelsen	43,1	42,8	-0,3
<b>Summa</b>	<b>264,8</b>	<b>328,4</b>	<b>63,5</b>
Finansiell investering, medlemsinsats Kommuninvest	28	-	28