

Månadsrapport

juli

Utvalda nyckeltal för
ekonomi, verksamhet
och personal

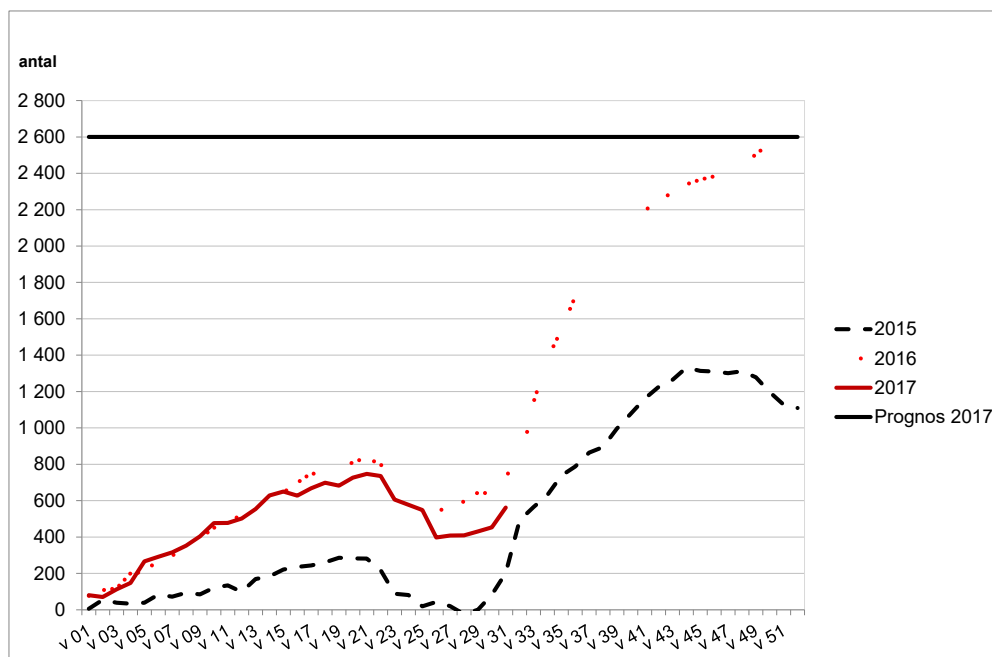
Ekonomiavdelningen



Sammanfattning

- Befolkningen uppgick efter vecka 31 till 156 379 vilket är 562 fler jämfört med vid årsskiftet.
- Resultatet per juli 2017 uppgick till 15 mnkr vilket är 175 mnkr lägre än resultatet vid samma tidpunkt föregående år.
- Nettoinvesteringarna uppgick t o m juli till 129 mnkr, jämfört med en linjärt periodiserad budget på 191 mnkr.
- Kommunens likvida medel uppgick till 186 mnkr efter juli jämfört med 102 mnkr vid ingången av 2017.
- Den totala sjukfrånvaron i procent av de anställdas sammanlagda arbetstid uppgick efter juli 2017 till 5,8 % vilket innebär en ökning jämfört med motsvarande tidpunkt 2016 då andelen uppgick till 4,8 %.
- Totala antalet hemtjänsttimmar efter juli 2017 uppgick till 603 059 timmar. Vilket innebär att utfallet efter juli ligger ca 3,1 % under budget.
- Antal hushåll med försörjningsstöd uppgick i juli 2017 till 2 994 vilket är 44 färre jämfört med motsvarande månad 2016.
- Antal hushåll med långvarigt ekonomiskt bistånd, mer än 2 år, uppgick i juli 2017 till 1 333. Jämfört med motsvarande månad föregående år innebär detta en minskning med 23 hushåll (ca 2 %).

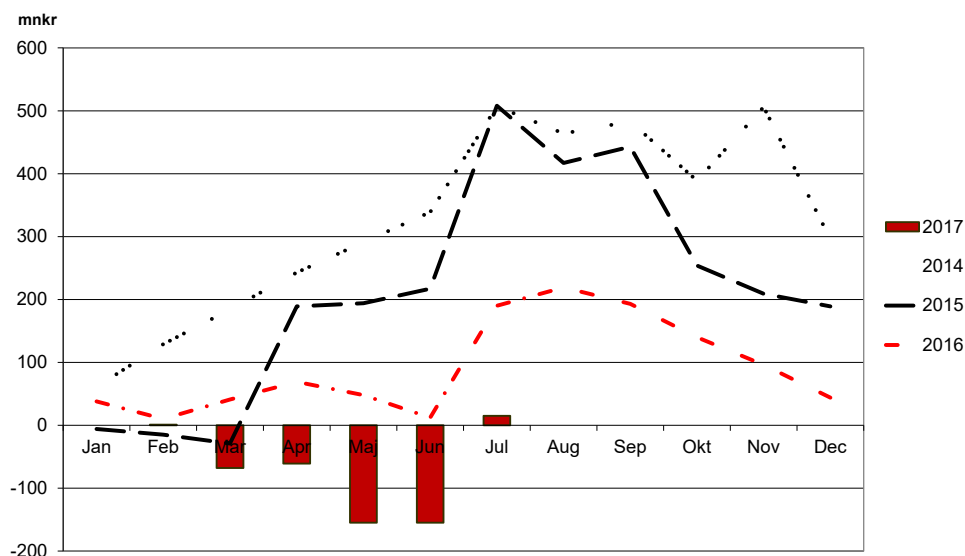
Invånarantal veckovis jämfört med årsskiftet respektive år



Efter vecka 31 uppgick befolkningen till 156 379 vilket är 562 fler jämfört med vid årsskiftet. Vid motsvarande tidpunkt 2016 uppgick befolkningen till 153 754.

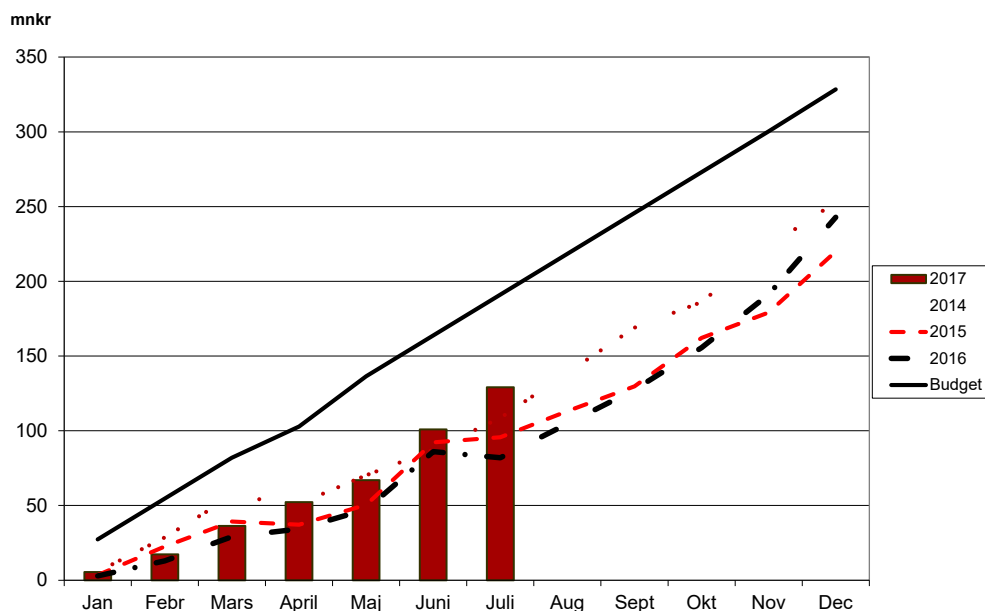
Ekonomi

Resultat



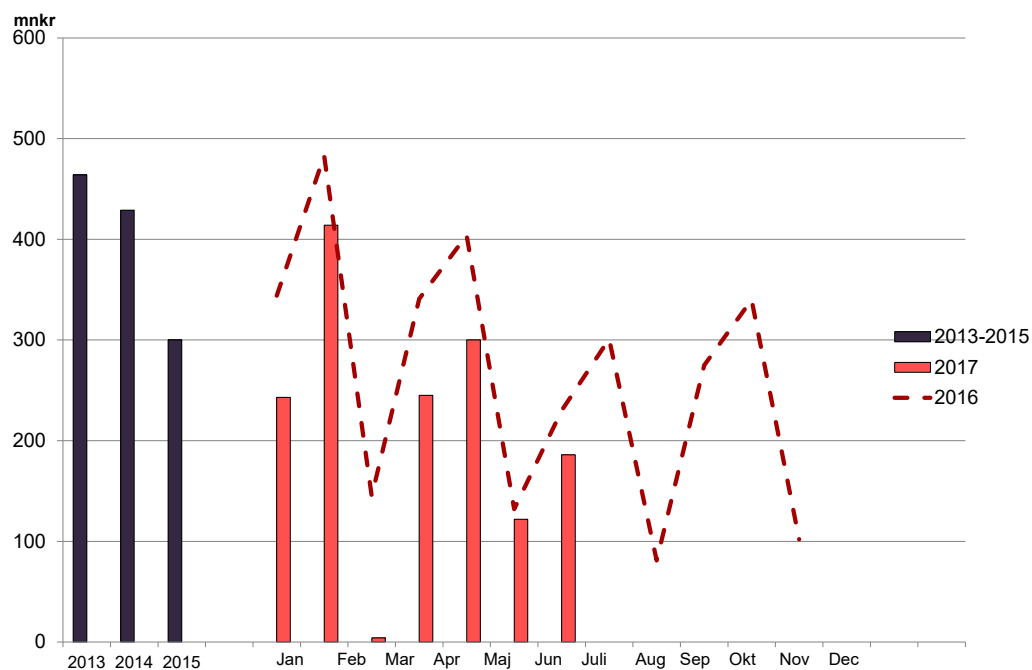
Resultatet per den 31 juli uppgick till 15 mkr vilket innebär en ökning jämfört med utfallet per juni. En stor del av ökningen beror på semesteruttag och därmed minskad semesterlöneskuld. Lön som betalas ut under semestern belastar inte den period den tas ut utan kostnaden belastar den månad den tjänas in. En annan förklaring till ökningen är att kommunen tilldelas skatteintäkter jämt över året men under sommaren minskar kostnaderna för vissa delar av verksamheten. I delårsrapporten efter april 2017 prognostiserades helårsresultatet 2017 till 79 mkr.

Nettoinvesteringar



Nettoinvesteringarna uppgick efter juli 2017 till 129 mkr jämfört med en linjärt periodiserad budget på 191 mkr. Motsvarande period förra året uppgick nettoinvesteringarna till 82 mkr. Investeringarna uppgår ofta till låga belopp i början av året. Nettoinvesteringarna prognostiseras till 328 mkr för helår 2017.

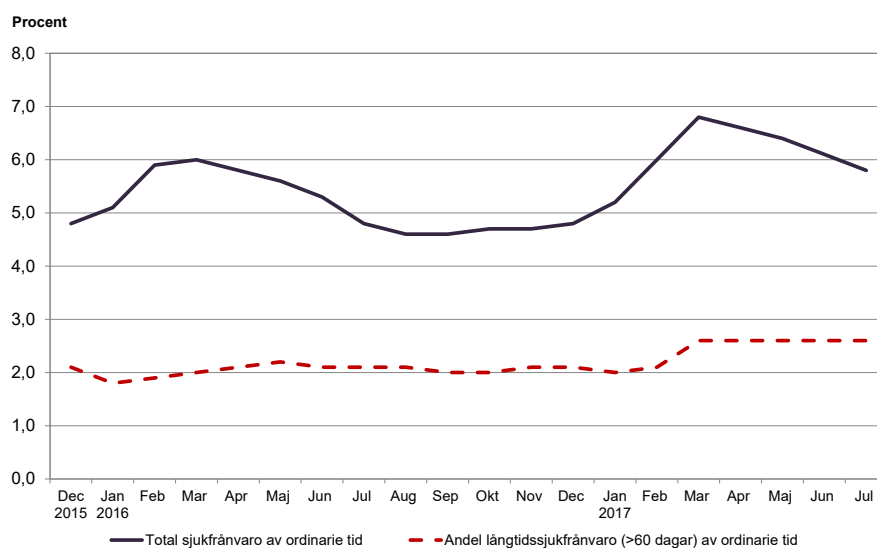
Kommunens likvida medel



Likviditeten uppgick till den 31 juli till 186 mnkr, föregående år vid samma tidpunkt var likviditeten 230 mnkr. Jämfört med årsskiftet har likviditeten ökat med 84 mnkr. Under sommaren belastas likviditeten med både semesterlön till ordinarie personal samt lön till vikarier.

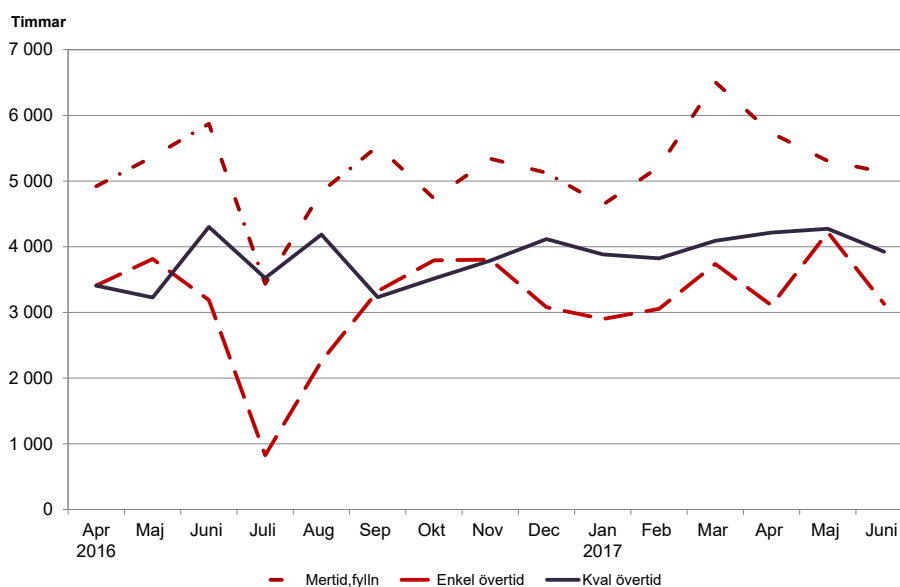
Personal

Total sjukfrånvaro och andel långtidssjukfrånvaro



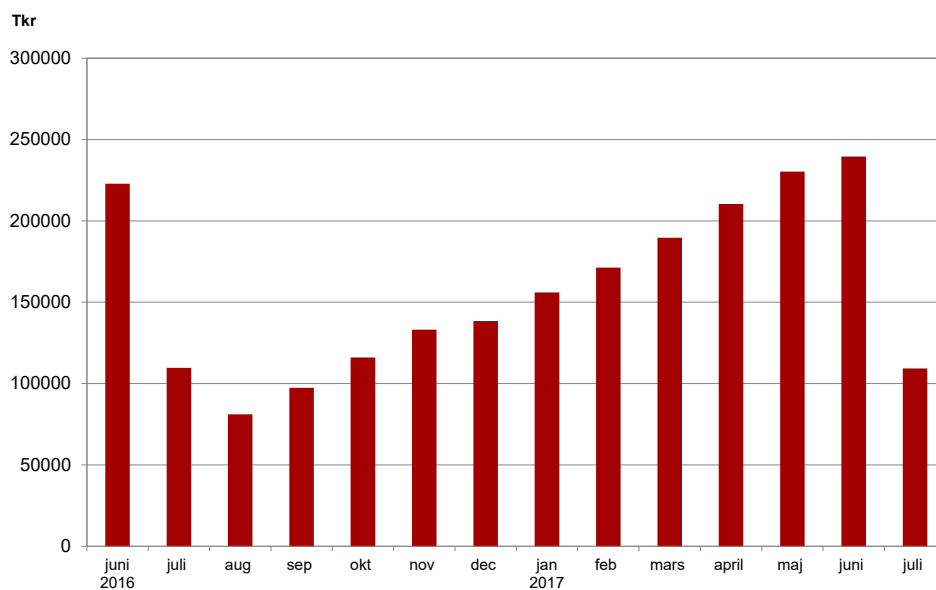
I diagrammet redovisas total sjukfrånvaro i procent av den sammanlagda ordinarie arbetstiden vilket är det lagstadgade kravet. Den totala sjukfrånvaron i procent av de anställdas sammanlagda arbetstid uppgick efter juli 2017 till 5,8 % vilket innebär en ökning jämfört med motsvarande tidpunkt 2016 då andelen uppgick till 4,8 %. Av diagrammet framgår även att andel långtidssjukfrånvaro uppgick till 2,6 % vilket innebär en ökning jämfört med juli 2016 då andelen uppgick till 2,1 %.

Mertid och overtid



Obs! Uppgifterna avser t o m juni 2017. Avseende utförd mertid/fyllnadstid så har denna minskat med ca 12 % jämfört med juni 2016. Beträffande overtidstimmar så uppvisar enkel overtid en minskning med ca 2 %. Avseende kvalificerad overtid så har denna minskat med ca 9 % vid samma jämförelse.

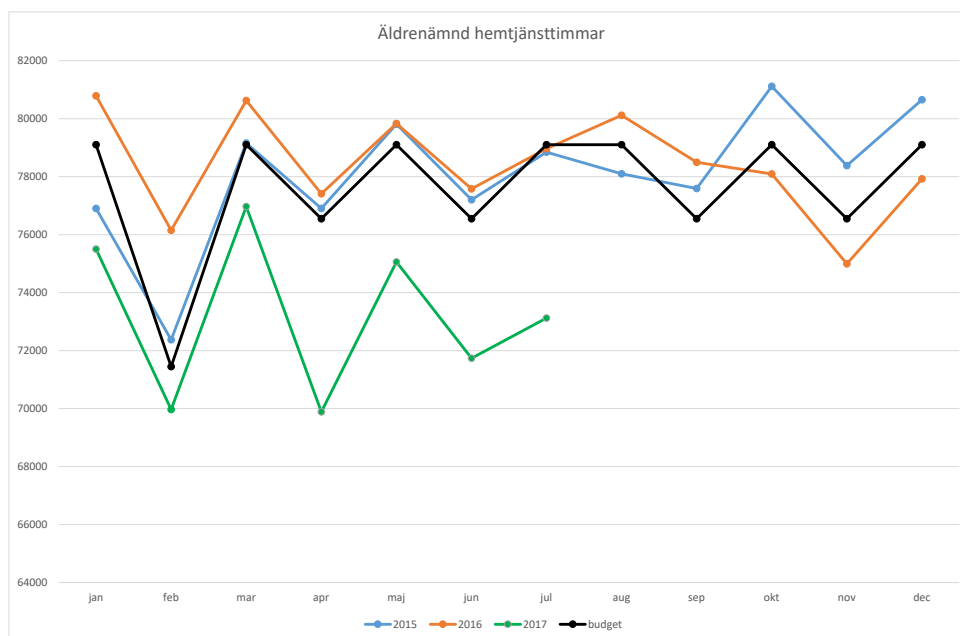
Semesterlöneskuld



Semesterlöneskuldens utveckling är cyklisk. I perioden nov till juni ökar semesterlöneskulden och är som högst i juni. Semesterlöneskulden i juli 2017 uppgick till 109 mnkr vilket är i samma nivå jämfört med noteringen vid samma tid föregående år. Bedömningen är att semesterlöneskuldens utveckling under 2017 kommer att följa tidigare års mönster.

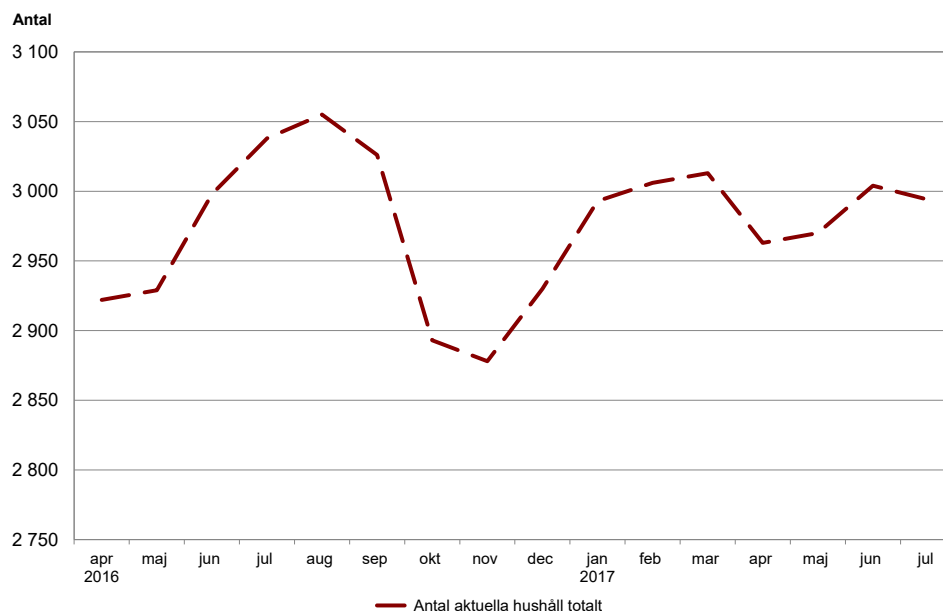
Verksamhet

Hemtjänst



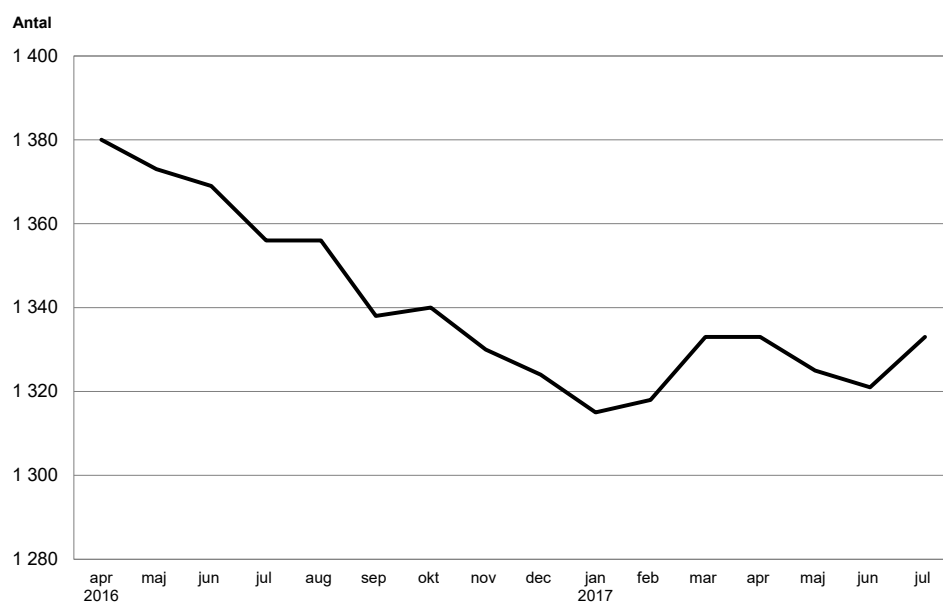
Totala antalet hemtjänsttimmar efter juli 2017 uppgick till 603 059 timmar jämfört med budgeterat 622 077 timmar, vilket innebär att utfallet efter juli ligger ca 19 018 timmar under budget. Detta motsvarar ca 3,1 %.

Antal hushåll med försörjningsstöd



Med hushåll avses de personer som lever i ekonomisk gemenskap. Antal hushåll med försörjningsstöd uppgick i juli 2017 till 2 994 vilket är 44 färre jämfört med motsvarande månad 2016. Detta motsvarar minskning med 1,4 %.

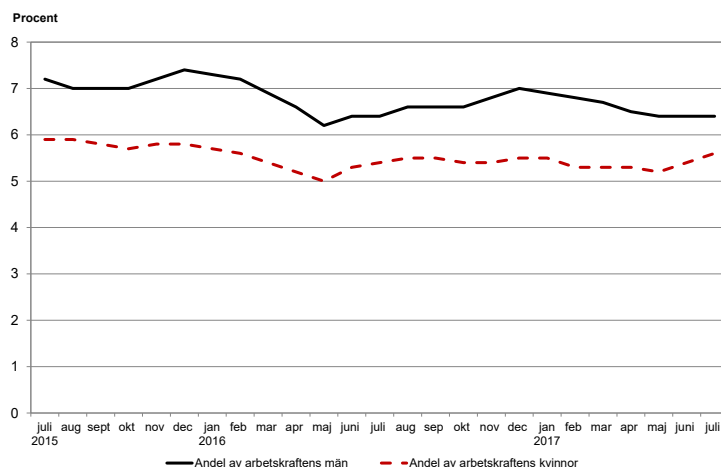
Antal hushåll med långvarigt ekonomiskt bistånd, mer än 2 år



Antal hushåll med långvarigt ekonomiskt bistånd, mer än 2 år, uppgick i juli 2017 till 1 333. Jämfört med motsvarande månad föregående år innebär detta en minskning med 23 hushåll (ca 2 %).

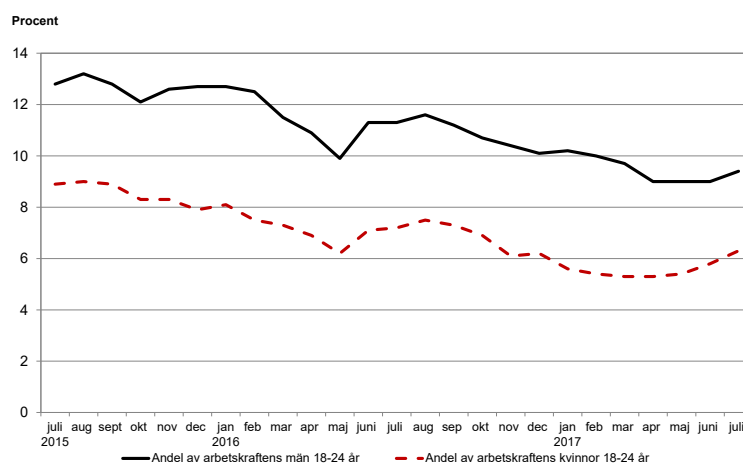
Andel arbetslösa, efter kön

(uppgifterna på denna sida avser juli 2017)



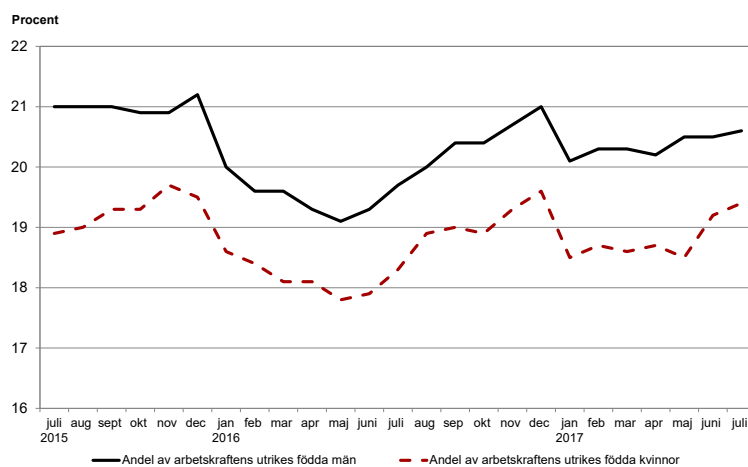
Andelen arbetslösa kvinnor och i program var i juli 2017 5,6 % (5,4 % föregående år) vilket motsvarar 1 963 personer. Samma uppgifter för män var 6,4 % (6,4 %) vilket motsvarar 2 528 personer.

Andel arbetslösa och i program, 18 – 24 år efter kön



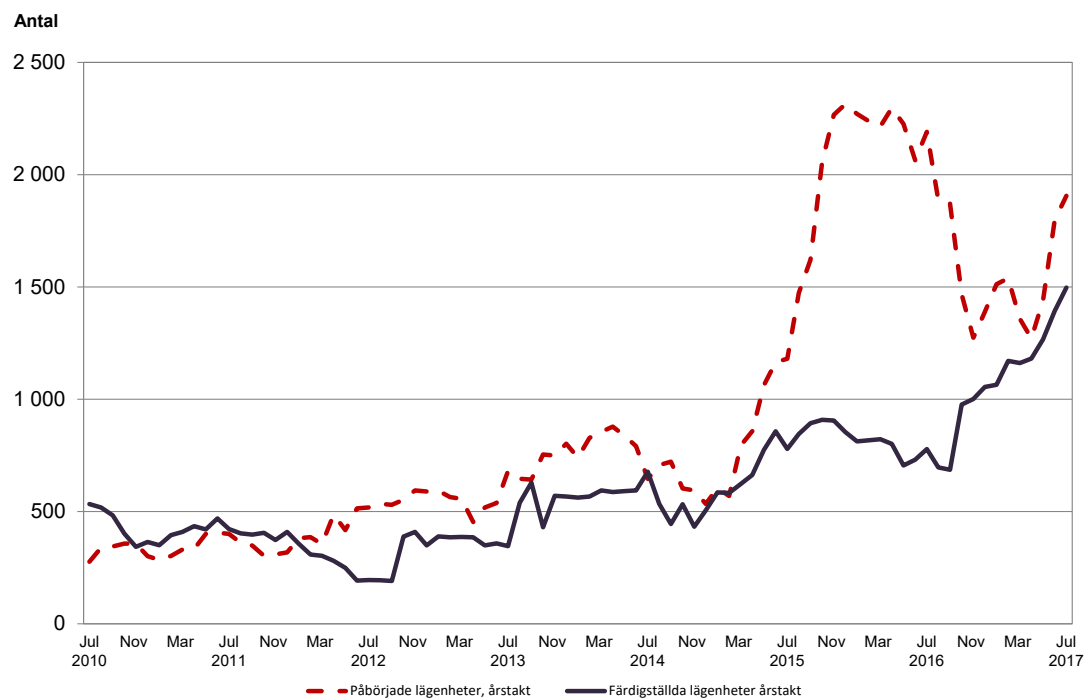
Andelen arbetslösa kvinnor och i program, 18 – 24 år, var i juli 2017 6,3 % (7,2 %) vilket motsvarar 264 personer. Samma uppgifter för män var 9,4 % (11,3 %) motsvarande 398 personer.

Andel arbetslösa och i program, utrikes födda efter kön



Andelen arbetslösa och i program, utrikes födda kvinnor var i juli 2017 19,4 % (18,3 %) vilket motsvarar 1 104 personer. Samma uppgifter för män var 20,6 % (19,7 %) motsvarande 1 382 personer.

Påbörjade och färdigställda lägenheter, årstakt



Antalet färdigställda lägenheter var totalt 1 497 t o m juli månad. Antalet påbörjade lägenheter var 1 906.