

# Månadsrapport

## Maj 2017

Utvalda nyckeltal för  
ekonomi, verksamhet  
och personal

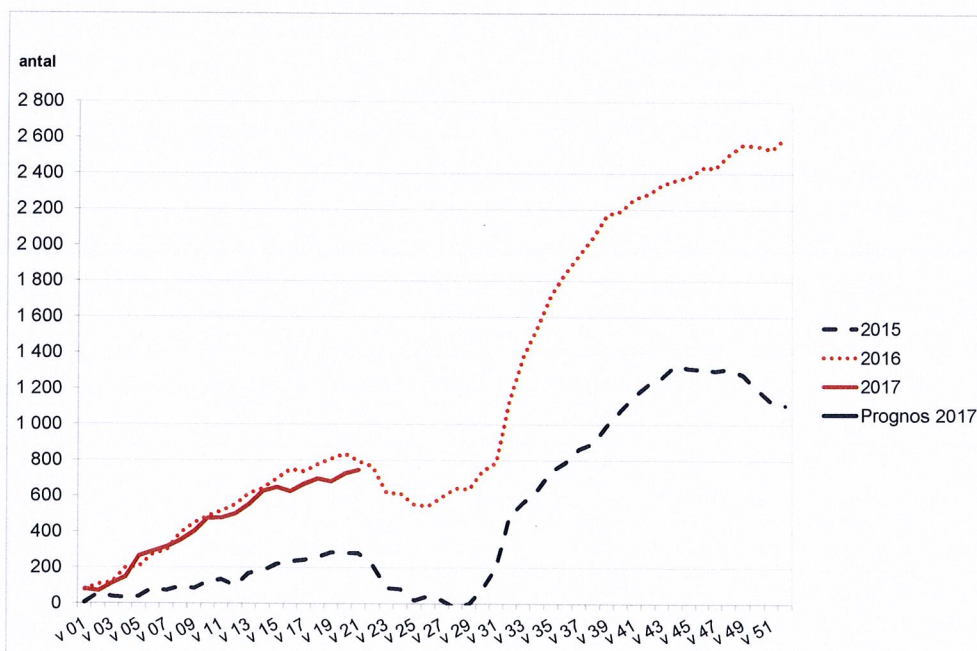




## Sammanfattning

- Befolkningen uppgick efter vecka 21 till 156 564 vilket är 747 fler jämfört med vid årsskiftet.
- Resultatet per maj 2017 uppgick till minus 155 mnkr vilket innebär en minskning jämfört med utfallet vid samma tidpunkt föregående år.
- Nettoinvesteringarna uppgick t o m maj till 67 mnkr, jämfört med en linjärt periodiserad budget på 136 mnkr.
- Kommunens likvida medel uppgick till 300 mnkr efter maj jämfört med 102 mnkr vid ingången av 2017.
- Den totala sjukfrånvaron i procent av de anställdas sammanlagda arbetstid uppgick efter maj 2017 till 6,4 % vilket innebär en ökning jämfört med motsvarande tidpunkt 2016 då andelen uppgick till 5,6 %.
- Totala antalet hemtjänsttimmar efter maj 2017 uppgick till 432 821 timmar. Vilket innebär att utfallet efter maj ligger ca 2,3 % under budget.
- Antal hushåll med försörjningsstöd uppgick i april 2017 till 2 963 vilket är 41 fler jämfört med motsvarande månad 2016.
- Antal hushåll med långvarigt ekonomiskt bistånd, mer än 2 år, uppgick i april 2017 till 1 333. Jämfört med motsvarande månad föregående år innebär detta en minskning med 47 hushåll (ca 3 %).

### Invånarantal veckovis jämfört med årsskiftet respektive år

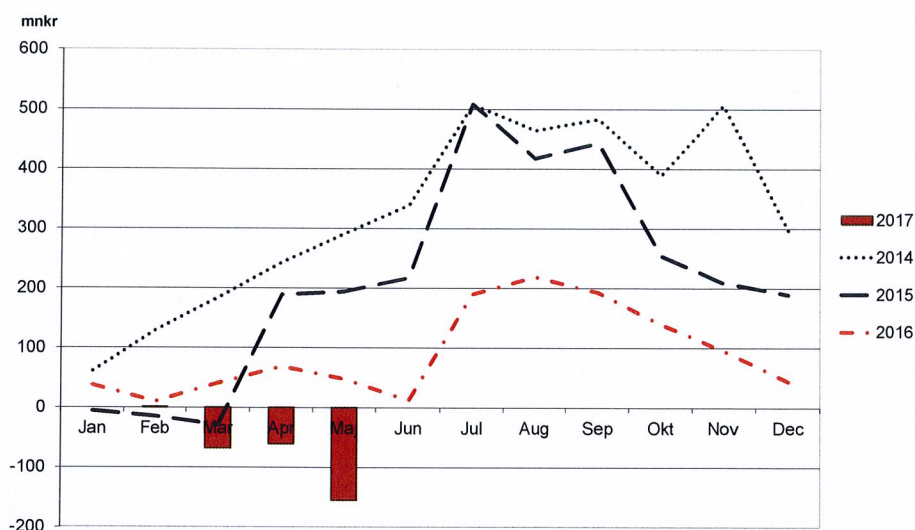


Efter vecka 21 uppgick befolkningen till 156 564 vilket är 747 fler jämfört med vid årsskiftet. Vid motsvarande tidpunkt 2016 uppgick befolkningen till 153 763.



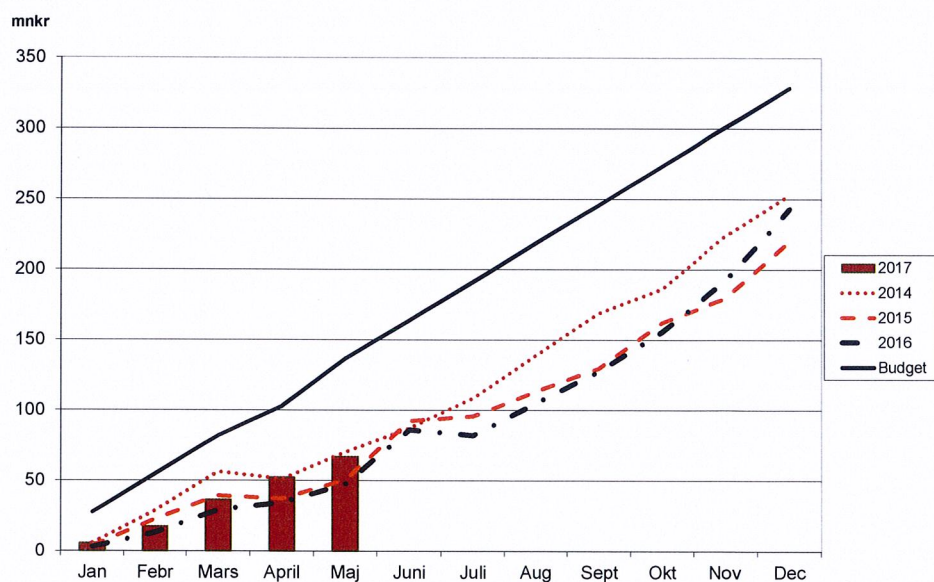
## Ekonomi

### Resultat



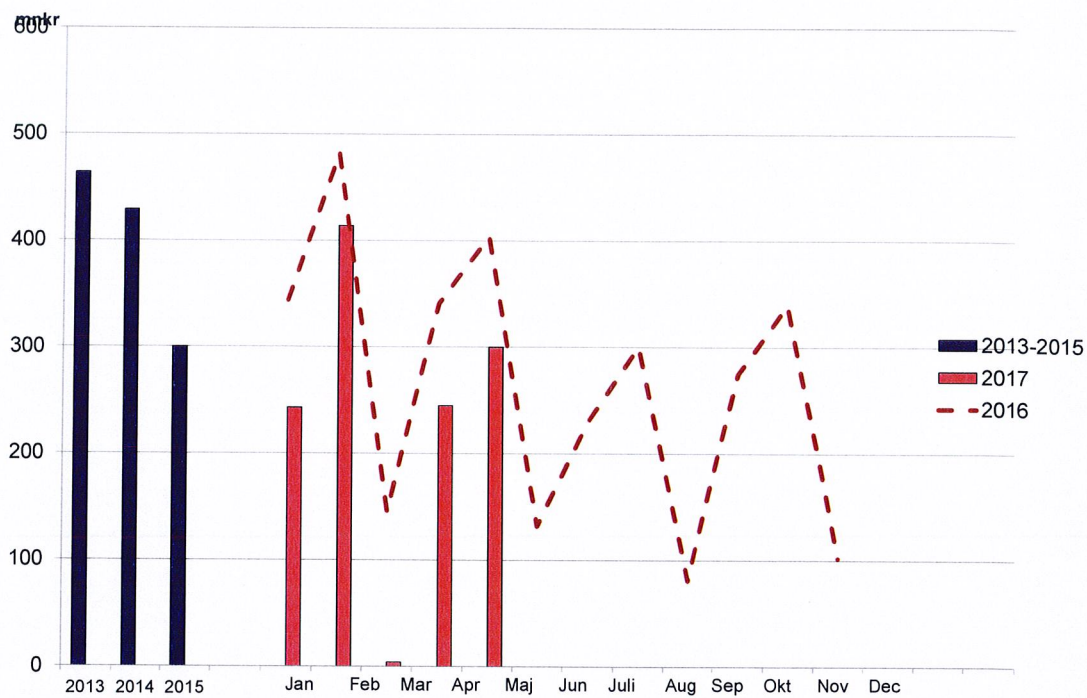
Resultatet per den 31 maj uppgick till minus 155 mnr vilket innebär en minskning jämfört med utfallet vid samma tidpunkt föregående år. Att resultatet är minus beror på att de finansiella intäkterna är ojämt fördelade över året. Årets prognostiserade resultat är positivt och uppgår till 79 mnr. Finansnettot per 31 maj uppgår till ca 3 mnr jämfört med prognosen för helår som beräknas till 312 mnr. En periodiserad prognos skulle kalkylmässigt innebära ett resultat per maj som är 130 mnr bättre. Resultatet per januari och februari var 0 resp. 1 mnr vilket är svårt att utläsa från diagrammet.

### Nettoinvesteringar



Nettoinvesteringarna uppgick efter maj 2017 till 67 mnr jämfört med en linjärt periodiserad budget på 136 mnr. Motsvarande period förra året uppgick nettoinvesteringarna till 47 mnr. Investeringarna uppgår ofta till låga belopp i början av året. Nettoinvesteringarna prognostiseras till 312 mnr för helår 2017.

## Kommunens likvida medel

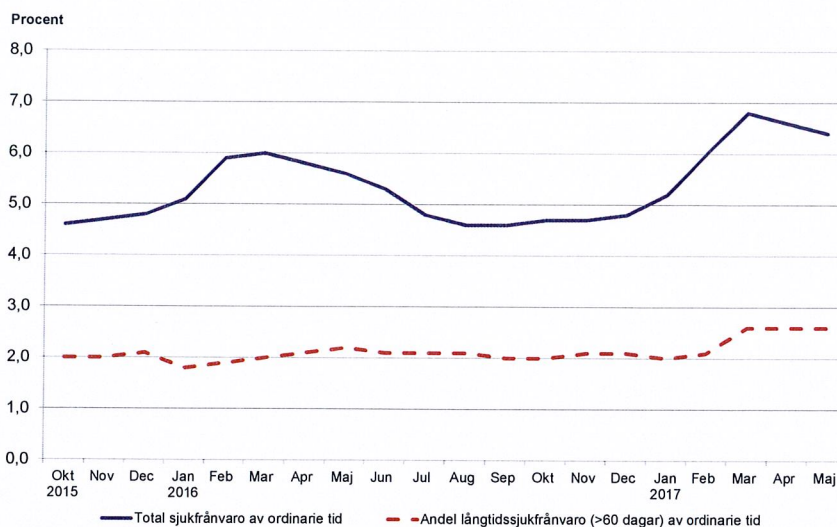


Likviditeten uppgick till den 31 maj till 300 mkr, föregående år vid samma tidpunkt var likviditeten 404 mkr. Jämfört med årsskiftet har likviditeten ökat med 198 mkr



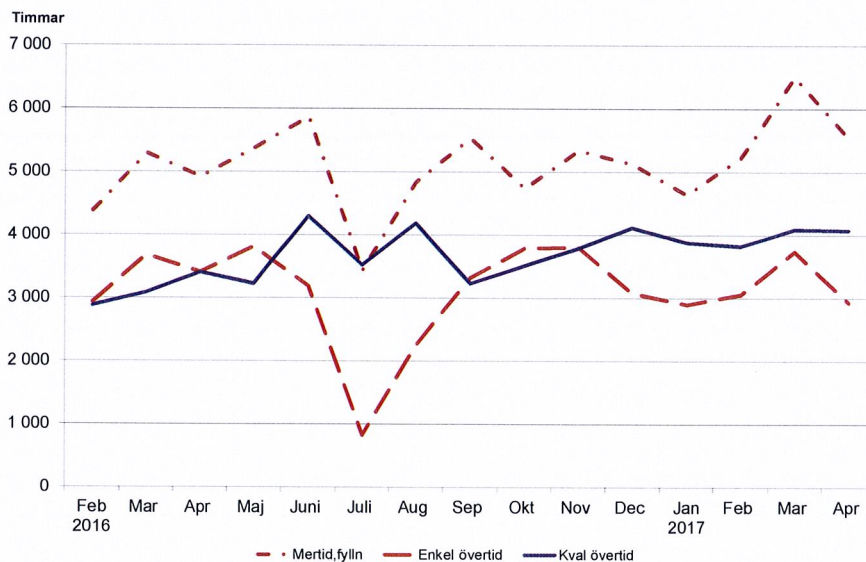
## Personal

### Total sjukfrånvaro och andel långtidssjukfrånvaro



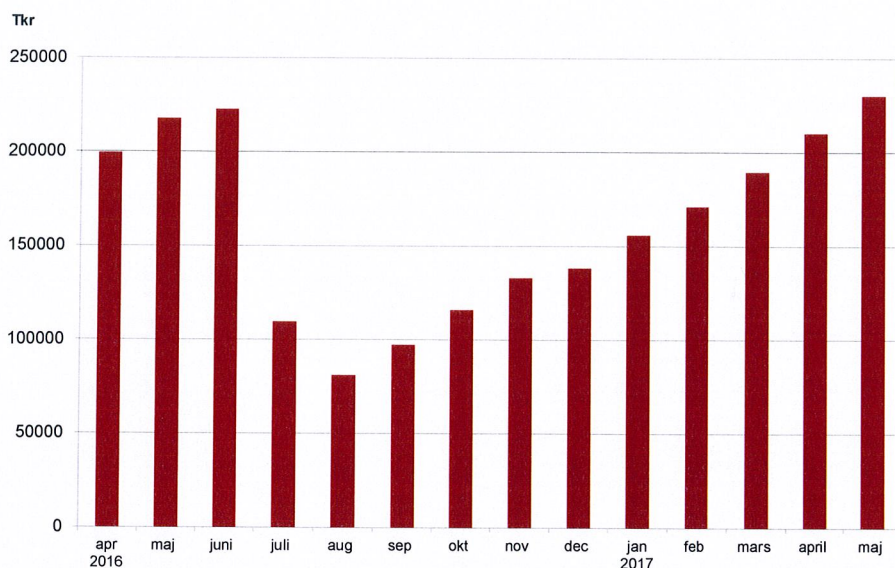
I diagrammet redovisas total sjukfrånvaro i procent av den sammanlagda ordinarie arbetstiden vilket är det lagstadgade kravet. Den totala sjukfrånvaron i procent av de anställdas sammanlagda arbetstid uppgick efter maj 2017 till 6,4 % vilket innebär en ökning jämfört med motsvarande tidpunkt 2016 då andelen uppgick till 5,6 %. Av diagrammet framgår även att andel långtidssjukfrånvaro uppgick till 2,6 % vilket innebär en ökning jämfört med maj 2016 då andelen uppgick till 2,2 %.

### Mertid och övertid



Obs! Uppgifterna avser t o m april 2017. Avseende utförd mertid/fyllnadstid så har denna ökat med ca 12 % jämfört med april 2016. Beträffande övertidstimmar så uppvisar enkel övertid en minskning med ca 14 %. Avseende kvalificerad övertid så har denna ökat med ca 20 % vid samma jämförelse, ökningen hänför sig främst till Leanlink.

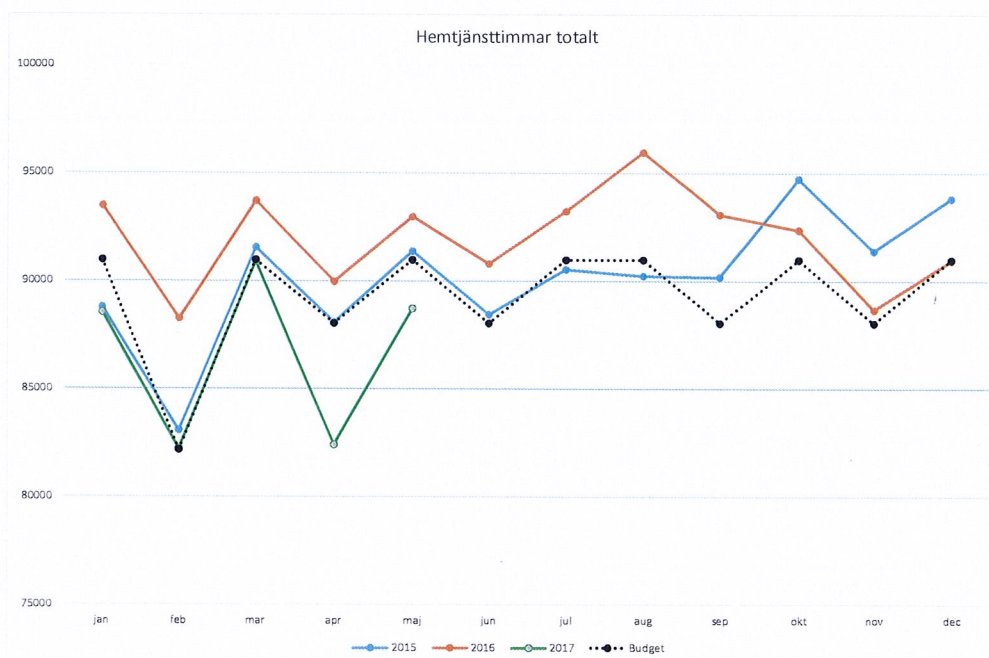
## Semesterlöneskuld



Semesterlöneskuldens utveckling är cyklisk. I perioden nov till juni ökar semesterlöneskulden och är som högst i juni. Semesterlöneskulden i maj 2017 uppgick till 230 mnkr vilket är ca 6 % högre nivå jämfört med noteringen vid samma tid föregående år. Ökningen beror främst på löneökningar och att antalet anställda ökat. Bedömningen är att semesterlöneskuldens utveckling under 2017 kommer att följa tidigare års mönster.

## Verksamhet

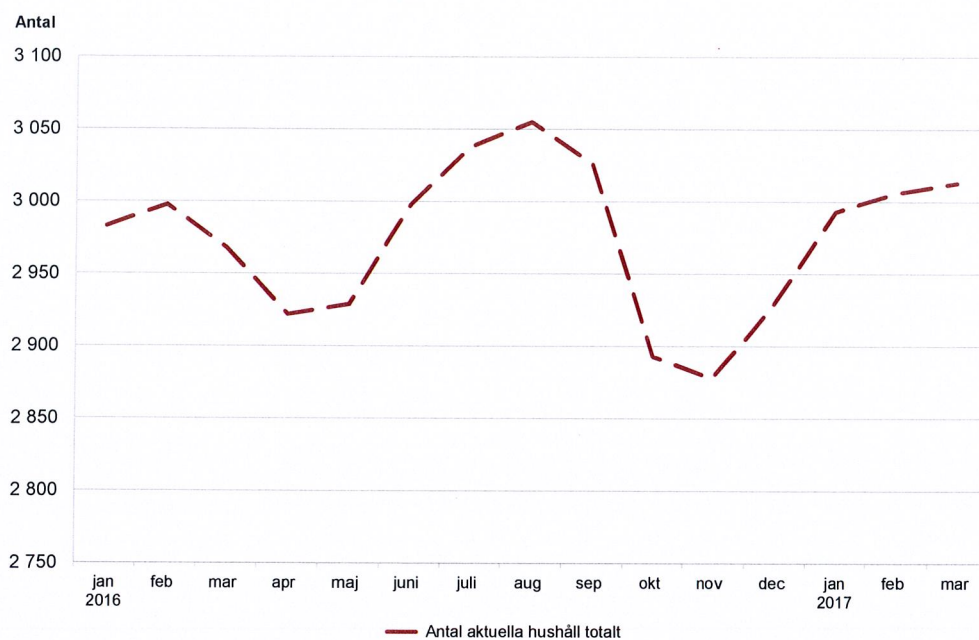
### Hemtjänst



Totala antalet hemtjänsttimmar efter maj 2017 uppgick till 432 821 timmar jämfört med budgeterat 443 083 timmar, vilket innebär att utfallet efter maj ligger ca 6 080 timmar under budget. Detta motsvarar ca 2,3 %.

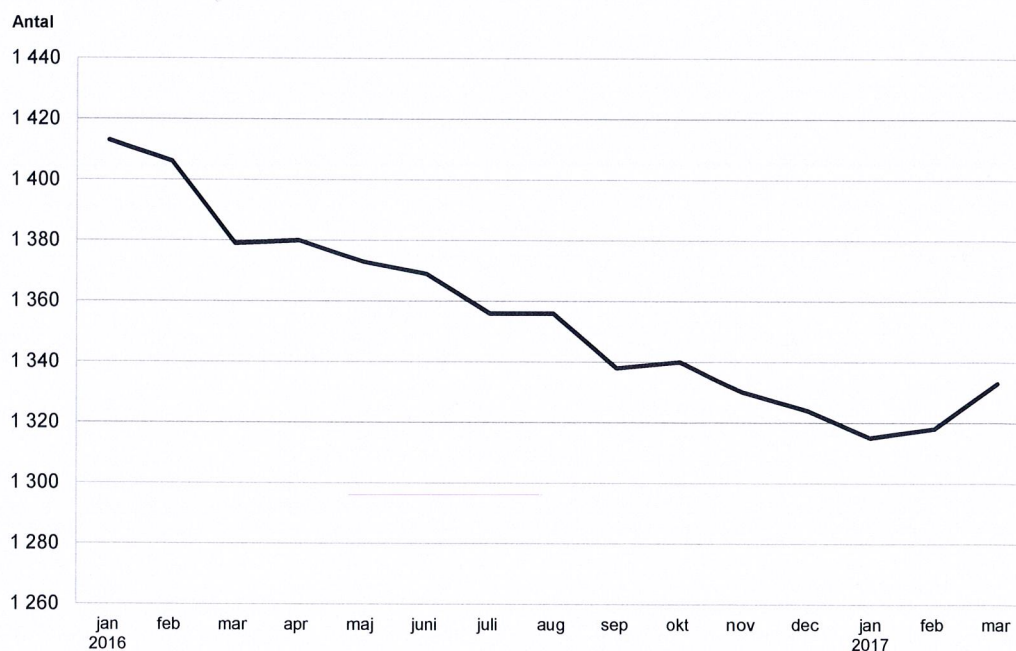


## Antal hushåll med försörjningsstöd



Obs! Uppgifterna avser t o m april 2017. Med hushåll avses de personer som lever i ekonomisk gemenskap. Antal hushåll med försörjningsstöd uppgick i april 2017 till 2 963 vilket är 41 fler jämfört med motsvarande månad 2016. Detta motsvarar ökning med 1,4 %.

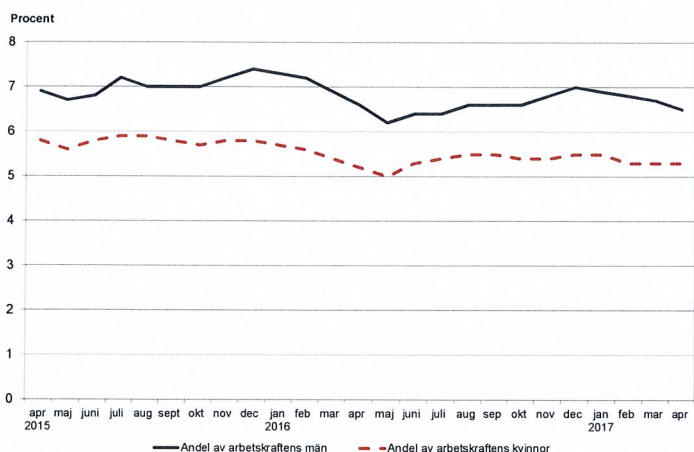
## Antal hushåll med långvarigt ekonomiskt bistånd, mer än 2 år



Obs! Uppgifterna avser t o m april 2017. Antal hushåll med långvarigt ekonomiskt bistånd, mer än 2 år, uppgick i april 2017 till 1 333. Jämfört med motsvarande månad föregående år innebär detta en minskning med 47 hushåll (ca 3 %).

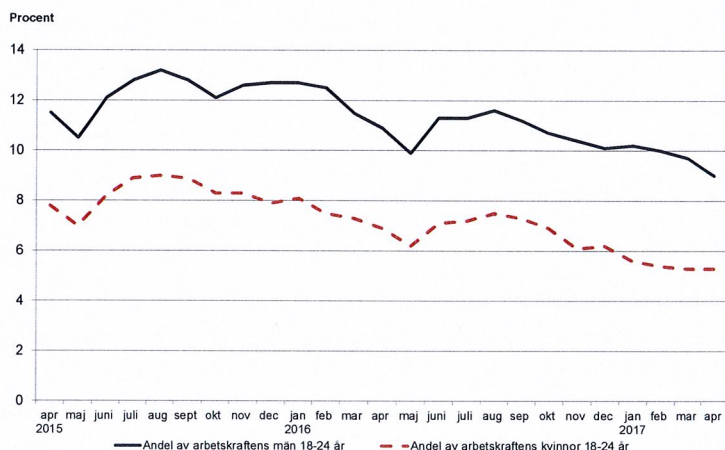
## Andel arbetslösa, efter kön

(uppgifterna på denna sida avser april 2017)



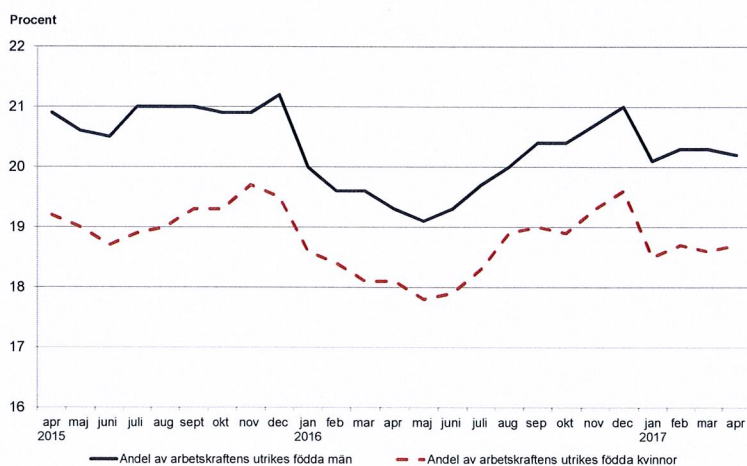
Andelen arbetslösa kvinnor och i program var i april 2017 5,3 % (5,2 % föregående år) vilket motsvarar 1 838 personer. Samma uppgifter för män var 6,5 % (6,6 %) vilket motsvarar 2 610 personer.

## Andel arbetslösa och i program, 18 – 24 år efter kön



Andelen arbetslösa kvinnor och i program, 18 – 24 år, var i april 2017 5,3 % (6,9 %) vilket motsvarar 220 personer. Samma uppgifter för män var 9,0 % (10,9 %) motsvarande 411 personer.

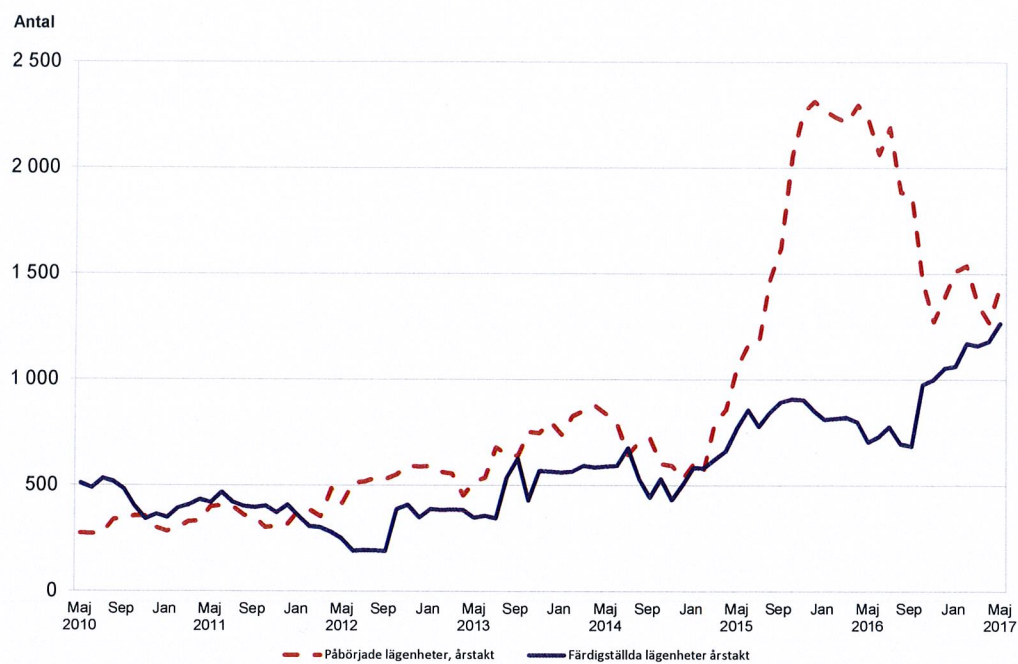
## Andel arbetslösa och i program, utrikes födda efter kön



Andelen arbetslösa och i program, utrikes födda kvinnor var i april 2017 18,7 % (18,1 %) vilket motsvarar 1 046 personer. Samma uppgifter för män var 20,2 % (19,3 %) motsvarande 1 354 personer.



## Påbörjade och färdigställda lägenheter, årstakt



Antalet färdigställda lägenheter var totalt 1 267 t o m maj månad. Antalet påbörjade lägenheter var 1 440.