

Linköpings kommun
Delårsrapport per den 30 april 2017



Innehållsförteckning

Delårsrapport för kommunen per den 30 april med prognos för helår 2017

Information om kommunens finansiella uppföljning redovisas i en separat finansrapport som behandlades i kommunstyrelsen den 30 maj.

	Sid
Sammanfattning	3
Befolkning, bostäder och arbetsmarknad	5
Befolkningsutveckling under det första tertialet 2017	5
Arbetslöshet	6
Bostäder	7
Linköpings ekonomiska ställning	8
Ekonomisk analys av resultatet per den 30 april samt prognos för helår 2017	9
Resultat	
Resultat för perioden januari – april 2017	9
Årets prognostiserade resultat	9
Balanskravsresultat	10
lanspråktagande av markeringar	10
Jämförelsestörande poster	10
Verksamhetens kostnader och intäkter	10
Budgetavvikelser	12
Prognoser	12
Prognos för finansnettot	12
Nämndernas prognostiserade budgetavvikelser	13
Investeringar och exploateringsverksamhet	18
Exploateringsverksamhet	18
Skatteintäkter samt ekonomiska läget enligt SKL	19
Likvida medel	20
Pensionsskuld	20
Redovisningsprinciper	21
Finansiellt mål för god ekonomisk hushållning – En ekonomisk hållbar kommun	21
Kommunens personal	22
Ekonomiska sammanställningar	
Resultaträkning för kommunen per den 30 april 2017	24
Resultaträkning för kommunen, prognos för helår 2017	25
Balanskravsutredning	26
Driftredovisning nämnder och styrelser per den 30 april 2017	27
Driftredovisning nämnder och styrelser, prognos 2017	28
Investeringsredovisning per den 30 april 2017	29
Investeringsredovisning, prognos 2017	29

SAMMANFATTNING

Kommunens omsättning beräknas till 9,8 miljarder kronor för år 2017.

Kommunens resultat för perioden januari-april 2017 uppgår till minus 61 mnkr. Att resultatet är minus beror på att de finansiella intäkterna är ojämnt fördelade över året. Finansnettot per den 30 april uppgick endast till 1 mnkr jämfört prognosen för helår som beräknas till 312 mnkr.

Resultatet prognostiseras till plus 79 mnkr, eller 0,8 procent av verksamhetens bruttokostnader. Årets resultat är 133 mnkr bättre än budget.

Fördelning av 2017 års budgetavvikelse	Prognos
Belopp mnkr	april
Nämndernas budgetavvikelse exkl exploatering	-10
Exploateringsverksamheten	7
Resurs- och reservmedel, intern ränta	104
Pensionsenheten exkl finans	0
Skatteintäkter, generella statsbidrag	54
Finansnetto	-22
Budgetavvikelse*	133
Årets resultat	79
Årets resultat efter balanskravsjusteringar	79

*Budgeten är negativ (-54 mnkr) till följd av ianspråktaganden av markeringar.

För att uppnå och vidmakthålla en god ekonomisk hushållning är det viktigt att det finns en balans mellan intäkter och kostnader. Ett mått på en sådan balans är driftkostnadsandelen. Verksamhetens andel av skatter och finansnetto beräknas till 99,4 %, exklusive jämförelsestörande poster. Andelen måste vara lägre än 100 % för att resultatet ska kunna bidra till att finansiera de investeringar som överstiger avskrivningarna med likvida medel.

	Prognos	Bokslut	Bokslut	Bokslut
Driftkostnadsandel, %	2017	2016	2015	2014
Verksamhetens nettokostnader	97,2	97,2	96,4	94,9
Avskrivningar	2,2	2,2	2,0	2,0
Driftkostnadsandel	99,4	99,3	98,4	96,9

Ökningen av driftkostnadsandelen beror bland annat på stora ianspråktagande av markeringar de senaste åren. Även avskrivningarnas andel har ökat på grund av ökade investeringar vilket innebär att utrymmet för övrig verksamhet minskar. För 2017 beräknas nettokostnaderna (exkl jämförelsestörande poster) öka med 6,2 % och skatteintäkterna med 5,5 %. När nettokostnaderna ökar snabbare än skatteintäkterna minskar det framtida handlingsutrymmet.

Nämnderna prognostiserar ett underskott om 9,7 mnkr jämfört med budget vilket motsvarar 0,1 % av deras samlade budget. I tabellen nedan redovisas de olika nämndernas prognostiserade budgetavvikelser för helår 2017.

Prognostiserade budgetavvikelser för helår 2017

Belopp mnkr	Prognos
	april
Barn- och ungdomsnämnden	-15,9
Omsorgsnämnden	-13,0
Bildningsnämnden	-12,0
Utförarnämnden	-4,4
Äldrenämnden	-2,0
Kultur- och fritidsnämnden	0,0
Kommunstyrelsens anställningsmyndighet	0,0
Bygg- och miljönämnden	1,5
Samhällsbyggnadsnämnden	5,7
Kommunstyrelsen	8,2
Socialnämnden	22,0
Övriga nämnder och styrelser	<u>0,2</u>

Delsumma nämndernas verksamheter**-9,7**

Det samlade överskottet för resurs- och reservmedel jämfört med budget prognostiseras till 104 mnkr. Av överskottet avser 20 mnkr nystartad verksamhet som försenats och 73 mnkr avser överskott för reserv för pris, lön och demografi. År 2017 är andra året i tvåårsbudgetperioden därför är reserven för demografi större då den ska klara demografiska förändringar jämfört med budgeten under både 2016 och 2017. För 2017 uppgår reserven till 73 mnkr och endast 9 mnkr beräknas fördelas till nämnderna därför blir det ett stort överskott.

Kommunstyrelsen beslutade den 20 december 2016 att 20 mnkr av resursmedel ska reserveras för att likvidmässigt finansiera ianspråktagande av markeringar därför redovisas motsvarande överskott. Internräntan prognostiseras ge ett underskott på 9,3 mnkr på grund av försenade investeringar, motsvarande belopp ingår i överskottet för nystartad verksamhet.

Nettoinvesteringarna prognostiseras till 312 mnkr för 2017 och överstiger därmed avskrivningarna med 134 mnkr. För en hållbar ekonomi bör kommunens resultat vara så stort att mellanskillnaden kan finansieras med resultatet d v s 178 mnkr.

Linköpings kommun har 9 214 anställda med månadslön. Det är en ökning med 758 personer jämfört med den 30 april 2016. Personalökningen förklaras bland annat med volymökningar inom grund- och förskola samt verksamhetsövergångar inom Leanlink. Den totala sjukfrånvaron är 6,5 %, vilket är oförändrat jämfört med sammanlagt föregående år. För åldersgruppen 20 till 29 år har sjukfrånvaron ökat med 0,8 procentenheter.

Linköpings kommun har en fortsatt god tillväxt av folkmängden. Under det första kvartalet 2017 ökade folkmängden med 564 personer, det är dock lägre än flera av de övriga jämnstora kommunerna.

Arbetslösheten har i stort sett varit oförändrad i Linköpings kommun under inledningen av 2017. Mellan april 2016 och april 2017 ökade arbetslösheten inklusive personer i program med aktivitetsstöd från 4 311 till 4 370. Under inledningen av 2017 har antalet utrikes födda som är arbetslösa ökat.

Antalet påbörjade bostäder under det första kvartalet 2017 är drygt 100 färre än under motsvarande period 2016. Antalet påbörjade småhus har ökat något medan antalet påbörjade flerbostadshus är färre.

Kommunstyrelsens observandum

I delårsrapporten redovisas avvikelser och osäkerheter i prognosen som är viktiga för kommunstyrelsen att följa:

- Personal- och kompetensförsörjningen
- Barn- och ungdomsnämndens prognostiserade underskott uppgår till 16 mnkr och avser främst lokaler samt särskola. Det finns en osäkerhet kring långsiktigheten för statsbidragen framförallt när det gäller statsbidrag för mindre barngrupper i förskolan.
- För Omsorgsnämndens budget för 2017 finns en del oklarheter som är under utredning.
- Bildningsnämndens underskott prognostiseras till 12 mnkr. Underskottet avser till största delen de kommunala enheterna. Åtgärder för att minska underskottet är vidtagna.
- Socialnämndens överskott uppgår till 22 mnkr, av överskottet avser 8,0 mnkr ekonomiskt bistånd och 14,0 mnkr HVB unga och vuxna. För det ekonomiska biståndet beror överskottet på färre hushåll med utbetalt bistånd jämfört med föregående år. Bedömningen är att inflödet av nya ärenden kommer att öka eftersom fler personer går ur etableringen på arbetsförmedlingen och många av dessa personer kommer ej att vara självförsörjande.
- Likviditeten på lång sikt med anledning av ianspråktaganden av markeringar, investeringsnivån samt exploateringsverksamheten i kombination med budgeterade nollresultat.

BEFOLKNING, BOSTÄDER OCH ARBETSMARKNAD

Linköpings kommun har en fortsatt mycket god tillväxt av folkmängden. Under det första kvartalet 2017 ökade folkmängden med 564 personer. Det är visserligen 41 personer färre än 2016 och även jämfört med andra kommuner är ökningen relativt den något svagare 2017 än 2016. Sedan sekelskiftet är det dock endast under 2016 som befolkningen har ökat med mer under inledningen av året än under 2017. I genomsnitt har kommunens folkmängd sedan sekelskiftet ökat med 252 personer under det första kvartalet. Alla komponenter bidrar till den kraftiga ökningen. Stort födelseöverskott, samt positivt flyttningsnetto mot såväl andra kommuner i Östergötland, kommuner i andra län och i förhållande till utlandet.

Befolkningsförändringar i kommuner med minst 100 000 invånare under första kvartalet 2017

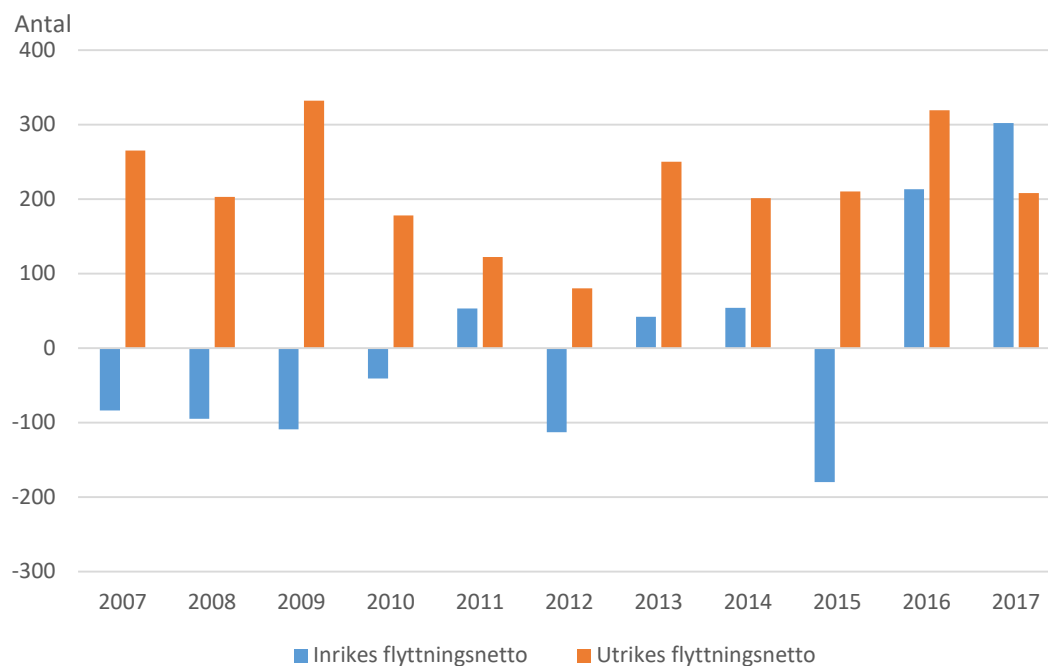
	Befolkningsförändring			varav flyttningsnetto mot utlandet		
	1 kv 2015	1 kv 2016	1 kv 2017	1 kv 2015	1 kv 2016	1 kv 2017
Riket	20 002	24 361	28 740	16 276	19 101	22 958
Stockholm	2 920	2 418	3 619	1 082	1 757	1 849
Göteborg	1 860	1 599	1 998	913	1 077	1 456
Malmö	1 139	1 388	1 409	439	783	956
Uppsala	619	918	1 203	344	390	448
Örebro	480	557	792	197	151	179
Helsingborg	658	384	753	319	260	394
Västerås	479	241	663	153	139	285
Lund	147	376	634	-293	153	213
Norrköping	396	291	587	220	263	302
Linköping	123	605	564	156	216	200
Umeå	445	494	513	103	81	131
Jönköping	209	287	486	124	130	186
Huddinge	168	255	329	72	211	278
Eskilstuna	247	382	306	194	280	257
Gävle	210	233	272	196	128	88
Borås	373	253	232	148	150	219
Länet	535	1002	1491	625	785	833

Nästan 80 procent av folkökningen i landet förklaras av inflyttning från andra länder. Inte i någon av landets 16 största kommuner har dock nettoflyttningen från andra länder varit större än den totala folkökningen under det första kvartalet 2017.

Befolkningsutveckling under det första tertialet 2017

Att folkmängden ökat under inledningen av 2017 beror både på ett omfattande födelseöverskott och en stor inflyttning till kommunen. Under årets 17 första veckor föddes 629 barn i Linköpings kommun medan 471 personer avled. Det innebär med andra ord ett födelseöverskott på 158 personer. Det är ett något lägre födelseöverskott för veckorna 1 till 17 än under de senaste åren, främst beroende på ett ökat antal döda.

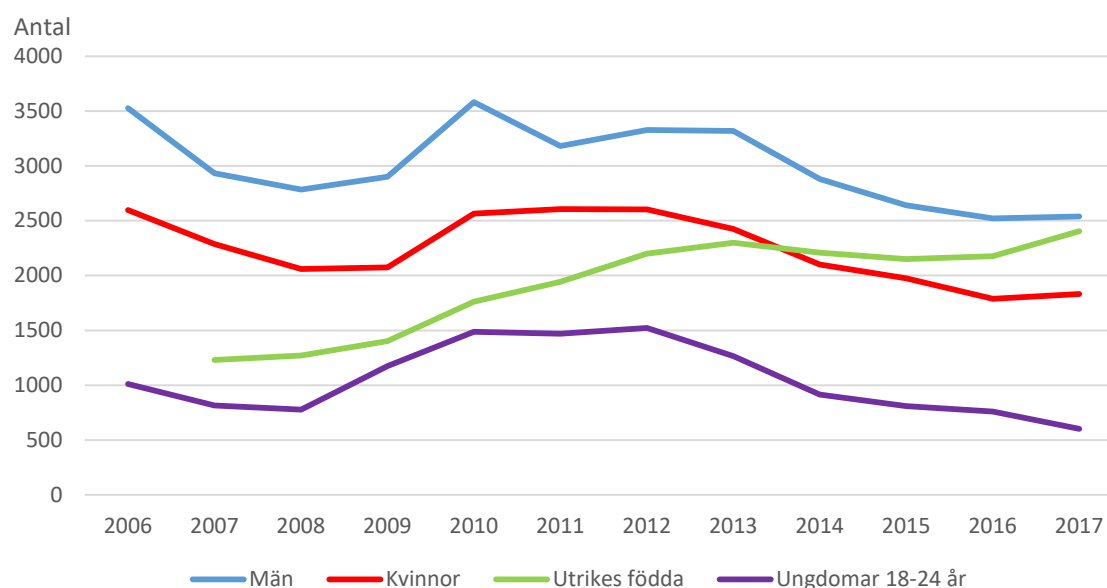
Inrikes och utrikes flyttningsnetto t o m vecka 17



Flyttningsnettot mot andra kommuner i Sverige uppgick till 302 personer under de 17 första veckorna av 2017. Ett så stort flyttningsnetto mot andra kommuner i Sverige har inte redovisats för inledningen av året för något annat år under det senaste decenniet. En betydande förklaring är att omflyttningen av utländska medborgare mellan Sveriges kommuner ökat markant under det senaste året. Det totala flyttningsnettot inom landet på drygt 300 personer kan delas upp på ett netto på knappt 100 personer för svenska medborgare och drygt 200 personer för utländska medborgare. Ofta har Linköping haft en svagt negativ nettoflyttning av utländska medborgare under det första tertialet. Förra året – 2016 – var dock flyttningsnettot också positivt för de utländska medborgarna, och uppgick då under det första tertialet till drygt 50 personer. Flyttningsnettot mot andra länder uppgick till 208 personer 2017, vilket är betydligt lägre än 2016 och ungefär på samma nivå som 2014 och 2015.

Arbetslöshet

Antal arbetslösa och i program med aktivitetsstöd i april 2006 - april 2017

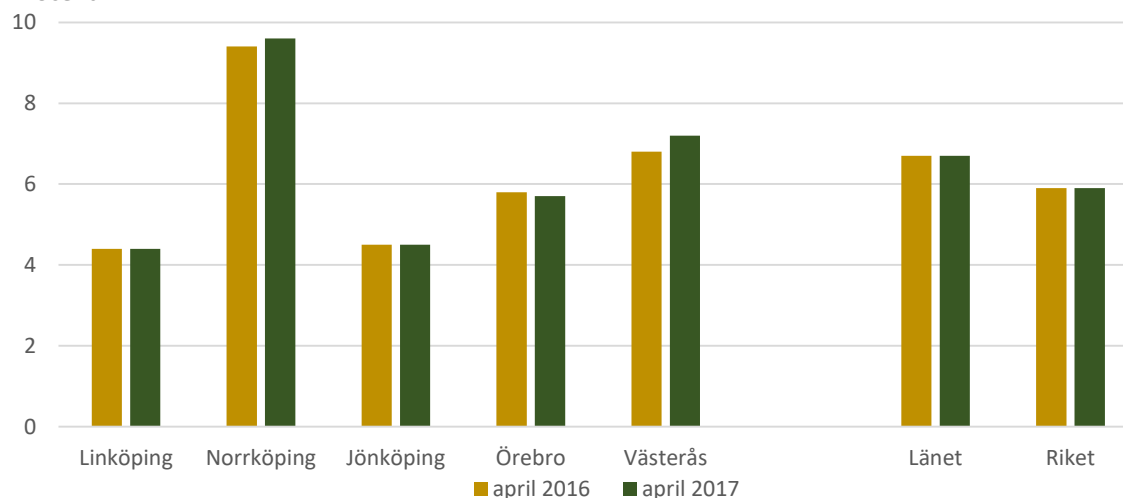


Arbetslösheten har i stort sett varit oförändrad i Linköpings kommun under inledningen av 2017. Mellan april 2016 och april 2017 ökade arbetslösheten inklusive personer i program med aktivitetsstöd från 4 311 till 4 370 personer i åldern 16-64 år, dvs med 59 personer. Jämfört med april 2013 var 1 374 personer färre arbetslösa 2017.

Under inledningen av 2017 har antalet utrikes födda som är arbetslösa ökat. I april 2017 var 228 fler utrikes födda arbetslösa än ett år tidigare. Det innebär att den procentuella andelen utrikes födda som är arbetslösa har ökat med 0,4 procentenheter under det senaste året upp till 12,0 procent. Antalet ungdomar som är arbetslösa blir successivt allt lägre, i april 2017 var 601 ungdomar i åldern 18-24 år arbetslösa, vilket var 158 färre än i april 2016.

Andel arbetslösa och i program med aktivitetsstöd i april 2016 och i april 2017

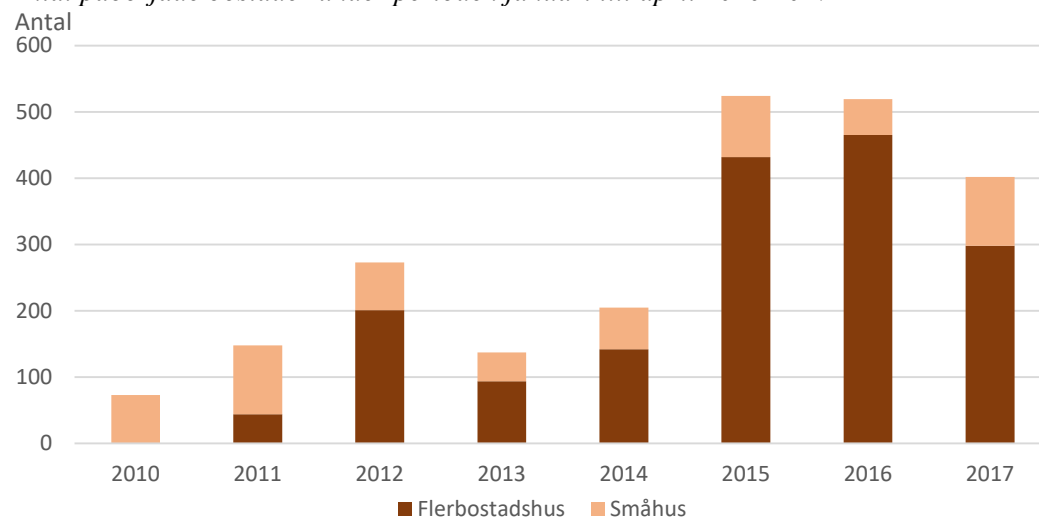
Procent



Den procentuella andelen av befolkningen i åldern 16-64 år som är arbetslösa är lägre i Linköping än i andra jämnstora kommuner. Arbetslösheten är i stort sett oförändrad mellan april 2016 och april 2017, både i Linköping, länet och riket. I jämförbara kommuner har arbetslösheten ökat något i Västerås och Norrköping, samtidigt som den minskat något i Örebro och är oförändrad i Jönköping.

Bostäder

Antal påbörjade bostäder under perioden januari till april 2010-2017



Antalet påbörjade bostäder under det första tertialet 2017 är drygt 100 färre än under motsvarande period 2016. Antalet påbörjade småhus har ökat något medan antalet påbörjade flerbostadshus är betydligt färre än både under 2015 och 2016. Antalet påbörjade bostäder är dock betydligt fler under det första tertialet 2017 än vad det var under något år under perioden 2010 till 2014.

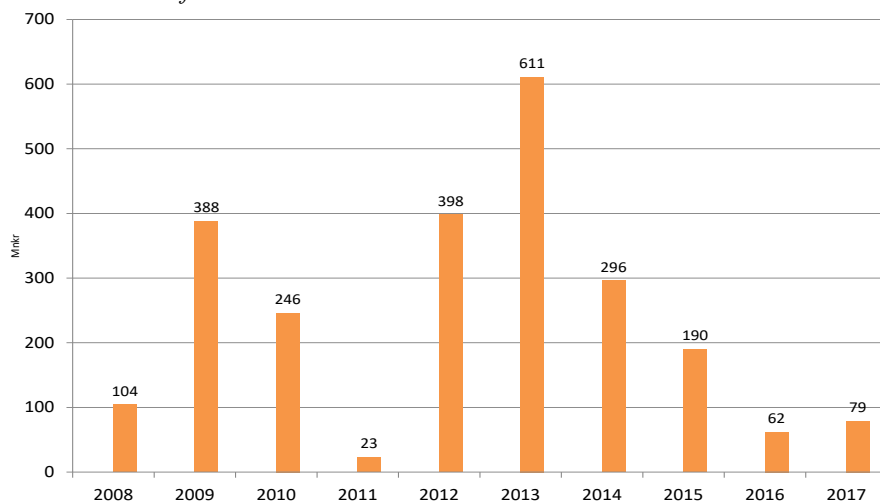
LINKÖPINGS EKONOMISKA STÄLLNING

Linköpings kommun har bra förutsättningar för att upprätthålla en god ekonomisk hushållning.

Årets prognostiserade resultat

Årets prognostiserade resultat är positivt och uppgår till 79 mnkr vilket motsvarar 0,8 % av verksamhetens bruttokostnad. Senast kommunen redovisade ett underskott var 2004.

Bokslutsresultat för åren 2008- 2017



Budgetföljsamhet

En förutsättning för en ekonomi i balans är en god budgetföljsamhet i nämndernas verksamhet. Nämndernas sammanlagda prognostiserade underskott jämfört med budget uppgår till 10 mnkr, vilket motsvarar 0,1 procent av nämndernas samlade budget.

Låg skattesats

För 2017 är Linköpings skattesats 20,20 vilket är lägst i Östergötland. Linköpings kommun har även lägst skattesats i jämförelse med några andra större kommuner (Eskilstuna, Gävle, Jönköping, Norrköping, Uppsala, Västerås och Örebro). Skattesatsen för invånarna i Linköping är lägre än i övriga kommuner även när utdebiteringen till regionen räknas med.

Soliditet

Kommunens soliditet för 2016 uppgick till 62,1 % (inklusive samtliga pensionsåtaganden), vilket är en minskning jämfört med 2015 då den uppgick till 62,9 %. Även soliditetens utveckling över en längre tidsperiod är viktig att följa. För delårsrapporten per den 30 april görs ingen balansräkning.

Soliditet, %	2016	2015	2014	2013	2012
Soliditet	62	63	61	59	56
<i>exkl pensionsskuld intjänad före 1998</i>	78	79	78	77	80

Finansiering av investeringar

Nettoinvesteringarna prognostiseras till 312 mnkr för 2017 och överstiger därmed avskrivningarna med 134 mnkr. Nettoinvesteringarna har under flera år kraftigt överstigit avskrivningskostnaderna. Linköping har inga lån och hittills har investeringarna kunnat finansieras med egen likviditet. Linköping står dock inför kraftigt ökade investeringar och lokalförhyringar vilket måste beaktas i den ekonomiska planeringen.

Likviditet och placeringar för framtida pensioner

Den 30 april uppgick likviditeten till 245 mnkr, vid årets början var den 102 mnkr. Kommunen har inga lån. Kommunen har från år 1997 gjort externa placeringar för att minska pensionsutbetalningarnas påverkan på likviditeten. Marknadsvärdet uppgick den 30 april till 1 739 mnkr. Det motsvarar 100 % av pensionskulden som är intjänad från och med 1998 samt 44 % av pensionskulden som är intjänad före 1998.

EKONOMISK ANALYS AV RESULTATET PER DEN 30 APRIL SAMT PROGNOIS FÖR HELÅR 2017

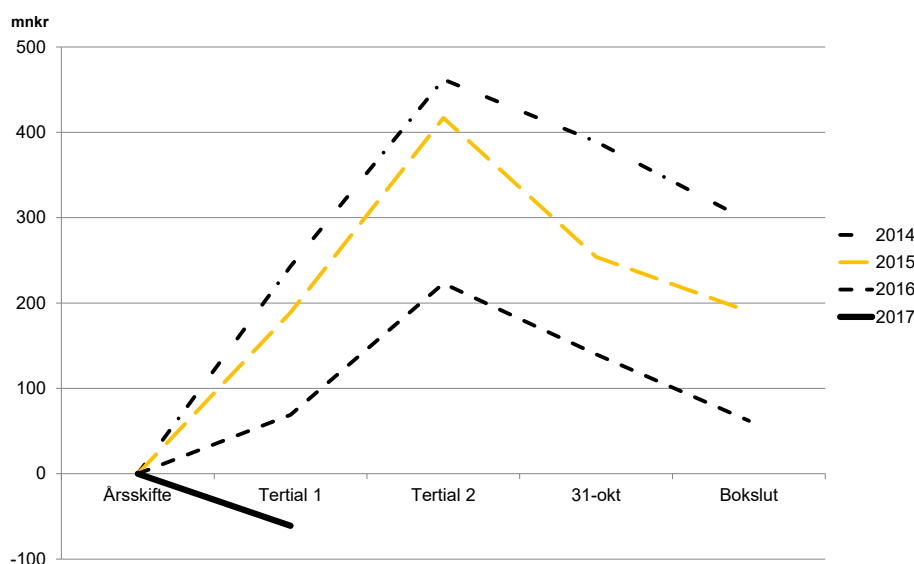
Resultat

Resultat för perioden januari–april 2017

Kommunens resultat för perioden januari-april 2017 uppgår till minus 61 mnkr. Att resultatet är minus beror på att de finansiella intäkterna är ojämnt fördelade över året. Finansnettot per den 30 april uppgick endast till 1 mnkr jämfört prognosen för helår som beräknas till 312 mnkr.

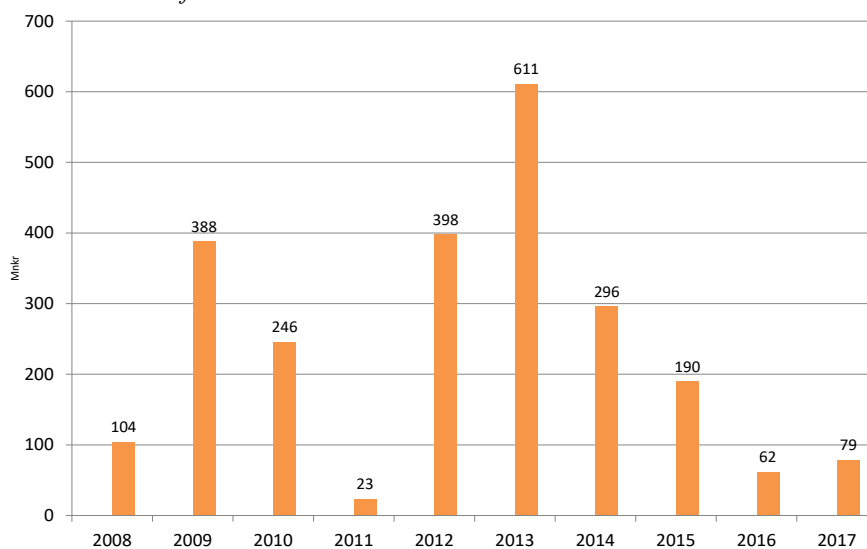
För samma period 2016 uppgick resultatet till 69 mnkr. Jämfört med jan-april förra året ökar verksamhetens nettokostnader med 6,8 % (170 mnkr exkl jämförelsestörande poster). Skatt, statsbidrag ökar med 5,0 % (124 mnkr). Finansnettot är 99,3 % (85 mnkr) lägre än motsvarande period förra året p g a ojämnt fördelade försäljningar.

Redovisat resultat för respektive period i tertialrapporterna för åren 2014-2017



Årets prognostiserade resultat

Bokslutsresultat för åren 2008-2017



I kommunens resultat redovisas samtliga pensionsåtaganden enligt den så kallade fullkostnadsmodellen. Kommunens omsättning beräknas till 9,8 miljarder kronor för år 2017. Resultatet prognostiseras till plus 79 mnkr, eller 0,8 procent av verksamhetens bruttokostnader. Årets resultat är 133 mnkr bättre än budget. Att budgetavvikelsen och resultatet inte är lika beror på att det budgeterade resultatet är minus 54 mnkr på grund av ianspråktagande av markeringar. År 2004 var senaste gången som kommunen redovisade ett underskott i årsbokslutet.

Balanskravsresultat

Enligt kommunallagen krävs att kommunernas ekonomi ska vara i balans, det vill säga att årets intäkter ska täcka kostnaderna. Om kostnaderna för ett visst räkenskapsår överstiger intäkterna, ska det negativa resultatet regleras och det redovisade egna kapitalet enligt balansräkningen återställas under de närmast följande tre åren. Vid avstämningen mot balanskravet räknas inte realiserade vinster och orealiserade förluster med i resultatet.

I bokslutet har kommunen ett positivt resultat efter balanskravsjusteringar på 79 mnkr och därmed inget balanskravsresultat som behöver återställas. Sedan lagen infördes år 2000 har Linköping inte behövt återställa något negativt balanskravsresultat.

Ianspråktagande av markeringar

Ianspråktagande av markeringar möts inte av årets löpande intäkter utan finansieras med kommunens likviditet som därför är avgörande för hur stora ianspråktaganden som kan göras respektive år. Kommunstyrelsen beslutade den 20 december 2016 att kommunens samlade ianspråktagande av markeringar under år 2017 får uppgå till högst 70 mnkr.

Jämförelsestörande poster

Som jämförelsestörande betraktas poster som är sällan förekommande och överstiger 5 mnkr. Jämförelsestörande poster bör särskilt beaktas vid jämförelser av resultatet mellan olika år.

Som jämförelsestörande poster räknas också återkommande poster som varierar stort mellan åren, till exempel kostnader och intäkter för exploatering och realisationsvinster vid försäljning av anläggningstillgångar. ”Normala” vinster och förluster vid försäljning av finansiella tillgångar redovisas dock inte som jämförelsestörande poster.

De jämförelsestörande posterna uppgår i prognosen till 27 mnkr i nettointäkt och avser exploateringsverksamheten. Resultatet exklusive jämförelsestörande poster är plus 52 mnkr.

Verksamhetens kostnader och intäkter

För att uppnå och vidmakthålla en god ekonomisk hushållning är det viktigt att det finns en balans mellan intäkter och kostnader. Ett mått på en sådan balans är driftkostnadsandelen. Verksamhetens andel av skatter och finansnetto beräknas till 99,4 %, exklusive jämförelsestörande poster. I bokslutet för 2016 var driftkostnadsandelen 99,3 procent. Andelen måste vara lägre än 100 % för att resultatet ska kunna bidra till att finansiera de investeringar som överstiger avskrivningarna med likvida medel.

	Prognos 2017	Bokslut 2016	Bokslut 2015	Bokslut 2014
Driftkostnadsandel, %				
Verksamhetens nettokostnader	97,2	97,2	96,4	94,9
Avskrivningar	2,2	2,2	2,0	2,0
Driftkostnadsandel	99,4	99,3	98,4	96,9

För att inte tillfälliga kostnader eller intäkter ska påverka jämförelserna har jämförelsestörande poster rensats i tabellerna.

Skatte- och nettokostnadsutvecklingen

	Prognos 2017	Bokslut 2016	Bokslut 2015	Bokslut 2014
Förändring i %				
Nettokostnadsutveckling ¹	6,2	5,4	3,9	5,6
Skatteintäktsutveckling ²	5,5	4,8	3,0	4,5

¹Verksamhetens nettokostnad, exklusive jämförelsestörande poster

²Skatteintäkter inklusive skatteutjämning, generella statsbidrag och fastighetsavgift

För att behålla en fortsatt god ekonomi bör inte verksamhetens kostnader öka snabbare än finansieringen i form av skatteintäkter och statsbidrag under en tidsperiod. Fyra år i rad har verksamhetens nettokostnader ökat mer än skatteintäkterna. Både ökningen av driftkostnadsandelen och nettokostnadsutvecklingen i förhållande till skatteintäktsutvecklingen beror bland annat på stora ianspråktagande av markeringar de senaste åren. Även avskrivningarnas andel har ökat på grund av ökade investeringar vilket innebär att utrymmet för övrig verksamhet minskar. När nettokostnaderna ökar snabbare än skatteintäkterna minskar det framtida handlingsutrymmet

Budgetavvikelser

En förutsättning för en fungerande ekonomistyrning och ekonomi i balans är en god budgetföljsamhet. Flera av de större nämnderna prognostiserar underskott jämfört med budgeten för 2017. Nämndernas samlade prognostiserade underskott jämfört med budget uppgår till 10 mnkr.

Att budgetavvikelsen och resultatet inte är lika beror på att det finns ett budgeterat resultat med minus 54 mnkr på grund av ianspråktagande av markeringar.

Fördelning av 2017 års budgetavvikelse	Prognos
Belopp mnkr	april
Nämndernas budgetavvikelse exkl exploatering	-10
Exploateringsverksamheten	7
Resurs- och reservmedel, intern ränta	104
Pensionsenheten exkl finans	0
Skatteintäkter, generella statsbidrag	54
Finansnetto	-22
Budgetavvikelse*	133
Årets resultat	79
Årets resultat efter balanskravsjusteringar	79

*Budgeten är negativ (-54 mnkr) till följd av ianspråktaganden av markeringar.

Som framgår av tabellen ovan finns flera budgetavvikelser i prognosen, dessa kommenteras nedan.

Prognoser

Linköpings kommun upprättar tre delårsrapporter per år, per den 30 april, per den 31 augusti och per den 31 oktober. I delårsrapporterna upprättas också prognoser för utfallet för helåret. Det är viktigt att dessa hamnar så nära det verkliga utfallet som möjligt, eftersom det kan komma att vidtas ekonomiska åtgärder beroende på hur utfallet förväntas bli.

Prognos för finansnettot

Finansnettot prognosticeras för helår 2017 uppgå till plus 313 mnkr vilket är 22 mnkr lägre än budgeterat. Prognosen bygger på att vinster realiserar med 97 mnkr i Långsiktiga placeringar och 24 mnkr i pensionsmedel. Möjlighet att realisera vinster beror av hur marknaden utvecklas resten av året.

Prognostiserad budgetavvikelse för finansnettot:

Långsiktiga placeringarna	
Räntor, utdelningar och rabatter	-41 mnkr
Vinster finansiella placeringar	43 mnkr
Kostnader finansiella placeringar	-2 mnkr
<i>Netto avvikelse</i>	<i>0 mnkr</i>
Pensionsmedelsplaceringar	
Räntor, utdelningar och rabatter	-8 mnkr
Vinster finansiella placeringar	10 mnkr
<i>Netto avvikelse</i>	<i>2 mnkr</i>
Övriga avvikelser	-24 mnkr
Summa budgetavvikelse	-22 mnkr

Underskottet i finansnettot förklaras i huvudsak av att intäkterna från budgetuppdraget gällande ökade finansiella intäkter kommer att erhållas succesivt. Kommunens bolag kommer refinansiera förfallna lån samt ta upp nya lån med kommunal borgen. Detta leder till ökade intäkter hos kommunen i form av borgensavgifter. Kommunen har under året även gått med i Kommuninvest och kommer därigenom att kunna ta del av återbärning för upptagna lån i Kommuninvest, inte heller detta får genomslag under 2017 utan intäkten kommer att öka succesivt.

Riksbanken har sänkt styrräntan till negativa -0,50 %. Avkastningen på räntebärande placeringar har därför sjunkit till historiskt låga nivåer. Detta betyder att prognosen för räntor, utdelningar på fonder och rabatter understiger budgeterade intäkter. Detta förväntas kompenseras av större vinster än vad som budgeterats, se ovan. Detta gäller både för den långsiktiga portföljen och för pensionsmedelsförvaltningen

Nämndernas prognostiserade budgetavvikelser

Budgeten är det viktigaste instrumentet för styrning av kommunens verksamheter. Kommunfullmäktige har i budgetbeslutet gjort en prioritering av hur skattemedlen ska användas. En förutsättning för att uppnå god ekonomisk hushållning är därför att nämnderna klarar att bedriva verksamheten inom ramarna för den tilldelade budgeten. Nämnderna (exkl exploateringsverksamheten) prognostiserar ett underskott om 9,7 mnkr jämfört med budget vilket motsvarar 0,1 % av deras samlade budget. I tabellen nedan redovisas de olika nämndernas prognostiserade budgetavvikelser för helår 2017.

Prognostiserade budgetavvikelser för helår 2017

Belopp mnkr	Prognos april
Barn- och ungdomsnämnden	-15,9
Omsorgsnämnden	-13,0
Bildningsnämnden	-12,0
Utförarnämnden	-4,4
Äldrenämnden	-2,0
Kultur- och fritidsnämnden	0,0
Kommunstyrelsens anställningsmyndighet	0,0
Bygg- och miljönämnden	1,5
Samhällsbyggnadsnämnden	5,7
Kommunstyrelsen	8,2
Socialnämnden	22,0
Övriga nämnder och styrelser	<u>0,2</u>
Delsumma nämndernas verksamheter	-9,7

Enligt ekonomistyrningsreglerna ska nämnder vars underskott beräknas bli större än 1 % och uppgår till mer än -1 mnkr redovisa en åtgärdsplan till kommunstyrelsen.

Barn- och ungdomsnämndens prognostiserade underskott uppgår till 0,5 %. Nämnden avvaktar utvecklingen till delårsbokslutet i augusti men kommer eventuellt begära tilläggsanslag gällande dessa delar.

Omsorgsnämndens underskott beräknas till 1,3 %. För Omsorgsnämndens budget för 2017 finns en del oklarheter som är under utredning. Dels en ramjustering för kostnader avseende HVB kostnaderna som överfördes inför budget 2016 men utredning görs även för andra öppenvårdskostnader där socialnämnden redovisat ökade behov.

Bildningsnämndens underskott prognostiseras till 1,6 %. Underskottet avser till största delen de kommunala enheterna. Åtgärder för att minska underskottet är vidtagna

Nedan redovisas en sammanfattning av nämndernas kommentarer. Ytterligare kommentarer till nämndernas resultat finns att läsa i respektive nämnds delårsrapport.

Kommunstyrelsen (överskott 8,2 mnkr)

Totalt visar helårsprognosen per sista april för kommunstyrelsen på ett överskott på 8,2 mnkr inkl. nämndens verksamhet. Största differenserna återfinns inom personal som visar på ett överskott med drygt 7 mnkr. Främsta orsaken är att 100 satsningen (budgeterad till 8 mnkr) inte har genomförts i den omfattning som var planerat.

För övrigt är budgetavvikelsena ganska små för de olika verksamhetsområdena.

Kommunstyrelsens anställningsmyndighet (ingen avvikelse)

Ingen av förvaltningarna prognostiserar någon avvikelse mot budget.

Äldrenämnden (underskott 2,0 mnkr)

Under årets första månader har betalningsansvaret för utskrivningsklara patienter varit högt. Med anledning av det höga betalningsansvaret öppnades ett nytt korttidsboende på universitetssjukhuset den 15 mars. Betalningsansvaret har därefter minskat.

Underskottet beror främst på det ökade betalningsansvaret under årets början samt den nya korttidsenheten på US, som öppnades under mars månad.

Trots att ovanligt många lägenheter blivit lediga för nya boende under årets första månader, i genomsnitt 57 lägenheter/per månad jämfört med i genomsnitt 44 lägenheter på månad 2016, har det funnits enstaka personer som väntat mer än tre månader utan att få erbjudande om ledig plats.

Framförallt är det behovet av demensplatser som ökat. För att möta behovet har antalet demensplatser ökat genom omvandling av korttidsplatser vid Sandrinoparken och sjukhemsplatser vid Gröna Gården. Sammanlagt har hittills 19 demensplatser tillskapats. Äldrenämnden har även tagit beslut om att succesivt omvandla platser på Berga äldreboende till demensplatser. Arbete pågår för att ytterligare tillskapa demensplatser. Målsättningen är att under 2017 öka antalet demensplatser med 50 st.

Införandet av tids och insatsregistrering pågår och planeringen är att det skall vara i full drift 2017-10-01. Den enskildes faktura och ersättningen till utföraren kommer då att baseras på utförd tid och inte som idag på planerad/bedömd tid. Antalet hemtjänsttimmar för årets fyra första månader ligger lägre än budgeterat.

Omsorgsnämnden (underskott 13,0 mnkr)

Prognosavvikelsen gentemot budget är överskott med vardera 1,0 mnkr inom individ – och familjeomsorg samt socialpsykiatri och underskott inom insatser för personer med utvecklingsstörning med 5,0 mnkr, hemtjänst underskott med 9,0 mnkr samt LSS-insatser underskott med 1,0 mnkr.

För Omsorgsnämndens budget för 2017 finns en del oklarheter som är under utredning. Dels en ramjustering för kostnader avseende HVB kostnaderna som överfördes inför budget 2016 men utredning görs även för andra öppenvårdskostnader där socialnämnden redovisat ökade behov. En ramjustering är en förutsättning för att omsorgsnämnden skall kunna handla upp öppenvårdsinsatser alternativt ge Leanlink verksamhetsuppdrag avseende insatser där socialnämnden redovisar resursbrist på grund av ökade behov. För verksamheter som via verksamhetsuppdrag övergår till egen regi finns fortfarande en del oklarheter om de ekonomiska förutsättningarna.

I omsorgsnämndens lokalförsörjningsplan finns en utbyggnad av ett flertal boenden med särskild service. Flera av dessa är tyvärr försenade och köer finns. Personer som väntar på boende har dock andra insatser eller en extern placering i avvaktan på att utbyggnaden blir klar. Ett par boenden har försenats bland annat på grund av överklaganden och de rättsliga processerna som följer på det.

Antalet ensamkommande barn och ungdomar har under året successivt minskat och Migrationsverket har beslutat om ett nytt ersättningsystem. Ett flertal avtal med privata utförare om boende för ensamkommande barn har sagts upp och från den 1 juli kommer Leanlink att ansvara för boenden och stöd till flertalet ensamkommande barn och ungdomar.

Linköpings kommun har under flera år erbjudit flera av socialtjänstens insatser utan föregående biståndsbeslut. Detta har ifrågasatts av Inspektionen för vård och omsorg och Kammarrätten har beslutat att både hemtjänst och boendestödande insatser skall föregås av biståndsbeslut. Linköpings kommun har på olika sätt påtalat för regeringen att lagstiftningen behöver ses över. Den 6 april beslutade regeringen om direktiv för översyn av socialtjänstlagen.

En ökning av antalet timmar finns inom personlig assistans. Försäkringskassan har blivit alltmer restriktiv i sina bedömningar av personlig assistans. Det kan delvis förklara ökningen av antalet beslutade timmar i kommunen.

I slutet av 2016 sa omsorgsnämnden upp tre avtal med Frösunda omsorg avseende bostäder med särskild service för personer med utvecklingsstörning eller psykisk funktionsnedsättning. Bakgrunden till uppsägningen var allvarliga brister i verksamheten. Ansvar för verksamheten övertogs av Leanlink.

Barn- och ungdomsnämnden inkl kommunala verksamheter (underskott 15,9 mnkr)

Efter preliminär justering av nämndens budgetram till följd av demografiska förändringar prognostiserar barn- och ungdomsnämnden ett negativt resultat om 15,9 mnkr för 2017. Nämndens anslagsdel prognostiserar ett negativt resultat om -19,8 mnkr och de kommunala enheter ett positivt resultat om 3,9 mnkr.

Barn- och elevantalet fortsätter att öka. Inom grundskolan finns 493 fler elever än föregående år. Inom förskolan finns 113 fler barn än föregående år.

Nämndens anslagsdel

Det prognostiserade negativa resultatet avseende nämndens anslagsdel om -19,8 mnkr beror framförallt på ökade hyreskostnader när det gäller lokalhyror som inte ryms inom nämndens ram för lokaler.

Nämndens ekonomi när det gäller lokaler är inte i balans. Detta beror på att nämnden har ett upparbetat underskott när det gäller kostnader i förhållande till den budgetram som finns för lokaler. Underskottet när det gäller lokaler behöver lösas genom att antingen nya medel skjuts till alternativt genom att verksamhetsmedel omprioriteras till att täcka underskottet gällande lokaler. Underskottet beräknas till ca 23 mnkr för 2017 vilket motsvarar ca 46 årsarbetare. Underskottet beräknas öka de närmaste åren. Behovet av finansiering till befintliga lokalkostnader samt moderniseringar har lyfts i samband med budgetberedningar under de senaste åren och har så även gjorts i år. Ett uppdrag finns hos kommunledningskontoret att utveckla finansieringsprincipen för nämndens lokaler.

Ett underskott finns även inom sarskola och sarskolefritids beräknas till ca 5 mnkr.

Nämnden avvaktar utvecklingen till delårsbokslutet i augusti men kommer eventuellt begära tilläggsanslag gällande dessa delar. Det beräknas även ett mindre underskott när det gäller barn i behov av extraordinära stödinsatser.

Underskotten möts till viss del upp av nämndens resursmedel och beräknade överskott när det gäller utvecklingsmedel.

Kommunala enheter

De kommunala enheterna prognostiserar ett positivt resultat om 3,9 mnkr. Prognosen förutsätter att tjänster tillsätts enligt den planering som gjorts för hösten. Den positiva prognosen beror på att tjänster inte beräknas möjliga tillsättas fullt ut i förhållande till vakanser. Det finns även fortsatt en osäkerhet i verksamheten när det gäller långsiktigheten kring statsbidragen framförallt när det gäller statsbidrag för mindre barngrupper i förskolan. Fortfarande finns svårigheter att rekrytera rätt kompetenser inom samtliga verksamhetsområden. Flera insatser görs för att möjliggöra nyrekrytering. Insatser pågår för att marknadsföra och synliggöra de fördelar som finns med att arbeta i Linköpings kommun. Det pågår även arbete med att försöka samordna rekryteringsinsatser för att dels stödja cheferna i organisationen i det arbetet men även för att säkra upp att de som söker tillvaratas på bästa sätt.

Under 2015 och 2016 har ett stort antal nyanlända elever tagits emot. Enligt den statliga definitionen gällande nyanlända (anlänt de senaste 4 åren) finns det idag ca 1 100 nyanlända elever i Linköpings grundskolor. I högstadiet finns en större andel nyanlända än i övriga årskurser.

Bildningsnämnden inkl kommunala verksamheter (underskott 12,0 mnkr)

Prognosen för årets resultat för hela bildningsnämndens ansvarsområde beräknas bli -12,0 mnkr varav nämndens anslagsdel prognostiserar ett underskott på -0,4 mnkr och enheterna ett underskott på -11,6 mnkr. Birgittaskolans helårsprognos beräknas bli -3,0 mnkr. Åtgärder vidtas för att minska underskottet men med Skolinspektionens granskning och vitesföreläggande är det svårt att göra större besparingar inom gymnasieverksamheten. Helårsprognosen för Anders Ljungstedts gymnasium beräknas bli -8,0 mnkr. Underskottet beror främst på betydligt färre elever än förväntat på språkinträdning. Åtgärder för att minska underskottet är vidtagna. Till största del handlar det om att hitta nya placeringar för personal med bristande tjänsteunderlag.

Totalt har 2 304 ungdomar sökt ett nationellt program, programinriktat individuellt val, programinriktat yrkesintroduktion samt intresseanmälningar för preparand inför 2017/18. I jämförelse med 2016 års antagning till gymnasieskolan återfinns tre utmärkande trender. Yrkesprogrammen har sedan 2011 minskat både lokalt och nationellt, i år återfinns en mindre uppgång där elevantalet på yrkesprogrammen nu ökar. I ansökan inför läsåret 2016/17 fanns en större ökning av antalet sökande till ekonomiprogrammet, en trend som nu brutits. Som en av de större städerna i regionen attraherar Linköping många elever från de kringliggande kommunerna, i elevuppföljningen den 15 oktober 2016 utgörs 28 procent av eleverna i kommunala gymnasieskolor av elever från andra kommuner. I ansökan inför läsårsstarten 2017/18 återfinns en trend där nu antalet inpendlande elever till kommunala skolor minskar.

Gymnasiesarskolan redovisar i helårsprognosen ett underskott på -3,0 mnkr. Avvikelsen för perioden samt för det prognostiserade resultatet beror på högre kostnader för elevassistenter samt högre kostnader för programersättningar. Arbetsmarknads- och integrationsinsatser redovisar ett överskott i årsprognosen på 2,6 mnkr beroende på högre statsbidrag för flyktingar än budgeterat.

Kultur- och fritidsnämnden (ingen avvikelse)

Prognosen för helåret gällande kultur- och fritidsnämnden beräknas till ett nollresultat.

Inom idrottsområdet är en av nämndens större utmaningar lokaler och anläggningar. Under våren slutfördes arkitekttävlingen för den nya simhallen och ett vinnande förslag har utsetts. Det fortsatta programarbetet för simhallen har därefter tagit vid, likaså har översynen avseende utveckling av Tinnerbäcksområdet påbörjats.

Nämnden har därutöver fått i uppdrag att påbörja projekteringen och byggnationen av en dubbelhall vid Vasahallen. Vidare har nämnden fått i uppdrag att påbörja utredning om samordnad idrottsanläggning/ny multihall i Kallerstad/Stångebro. En upphandling avseende byggnation av idrottshallen i Brokind har också genomförts under perioden.

En projektorganisation har tagits fram för upphandlingen av det nya lokalbokningssystemet som ska ersätta nuvarande lokalbokningssystem från och med årsskiftet 2017/2018.

Samhällsbyggnadsnämnden (överskott 5,7 mnkr)

Prognosen för året visar ett överskott på 5,7 mnkr jämfört med budget. Arbete med planprogram och områdesbestämmelser inom planering, mark och byggande har sedan förra året ökat betydligt. Trots förstärkt budget beräknas kostnaderna överstiga budget med 1,7 mnkr. Kostnadsutfallet för vinterväghållningen är betydligt lägre än normalutfallet för perioden. Vid ett normalt utfall för andra halvåret beräknas överskottet till årets slut landa på 6,2 mnkr. Kostnaderna i prognosen för CMA PM10 (mätning och åtgärder partiklar) har sänkts med 0,8 mnkr.

Samhällsbyggnadsnämnden, exploateringsverksamheten (överskott 7,0 mnkr)

I takt med att slutförsäljningar genomförs enligt exploateringsavtalen, ska dessa redovisas som intäkter i kommunens resultaträkning. Samtidigt ska motsvarande kalkylerade kostnader för markens iordningsställande avräknas. När projekten är helt avslutade förs även restposterna till resultaträkningen. I kommunens budget ingår ett nettoresultat för exploateringsverksamheten med 20,0 mnkr. Årets nettoresultat beräknas till 27,0 mnkr vilket innebär ett överskott jämfört med budget på 7,0 mnkr. Det egna kapitalet för exploateringsverksamheten uppgick vid årsskiftet 2016/2017 till 377,8 mnkr.

Socialnämnden (överskott 22,0 mnkr)

Socialnämndens prognos för året visar ett överskott med 22,0 mnkr för nämndens verksamheter, av överskottet avser 8,0 mnkr ekonomiskt bistånd och 14,0 mnkr HVB unga och vuxna.

Ekonomiskt bistånd

För det ekonomiska biståndet beror överskottet på färre hushåll med utbetalt bistånd jämfört med föregående år. I snitt under januari-april är det 66 färre hushåll som fått utbetalt ekonomiskt bistånd jämfört med samma period 2017. Bedömningen är att inflödet av nya ärenden kommer att öka eftersom fler personer går ur etableringen på arbetsförmedlingen och många av dessa personer kommer ej att vara självförsörjande. Prognosen för året visar på ett överskott för det ekonomiska biståndet med 8,0 mnkr. Det är dock mycket osäkert att prognostisera ekonomiska biståndet innan sommaren och nämnden får därför återkomma med en säkrare prognos i samband med delårsbokslutet per den sista augusti.

Individ och familjeomsorg, barn, unga och vuxna

Både för unga och vuxna minskar antalet vård dygn perioden jan-apr 2017 jämfört med samma period 2016, minskningen är drygt 30 %. Prognos för året för HVB unga och vuxna bedöms bli ett överskott med 14,0 mnkr. Prognosen är osäker på grund av det höga inflödet av anmälningar om barn som far illa.

Antalet barn placerade i familjehem har ökat med 10 % januari-april 2017 jämfört med samma period 2016. Problem finns fortfarande med att rekrytera egna familjehem och organisationsfamiljer anlitas därför för vissa placeringar. Kostnaderna för ensamkommande flyktingbarn beräknas kunna täckas med ersättningar från Migrationsverket. Övriga verksamheter beräknas visa ett resultat i balans med budget vid årets slut.

Situationen är mycket oroväckande. Inflödet av ärenden är fortsatt högt vilket medför en intensiv arbetsbelastning. Dock är produktiviteten hög. Ett föreläggande från IVO på två mnkr beroende på omkommunen klarar lagstadgad handläggningstid för barnärenden och en slutrapport från kommunen ska lämnas in till IVO i juni.

Ett systematiskt arbete har utförts genom att kartlägga behoven på ett bättre sätt med stöd av bland annat det egna utredningsteamet och nätverkslaget. Planeringen är att än mer möta upp med öppenvård på hemmaplan för att den positiva trenden ska hålla i sig.

Bygg- och miljönämnden (överskott 1,5 mnkr)

I prognosen beräknas ett överskott jämfört med budget på 1,5 mnkr. En försiktig prognos för bygglovsavgifterna beräknas ge ett överskott jämfört med budget på 1,1 mnkr. Kostnadsutfallet för bostadsanpassning förväntas ligga på en något lägre nivå än budget, 0,3 mnkr.

Utförarnämnden (resultat -4,4 mnkr)

För 2017 redovisar utförarnämnden ett underskott i den ekonomiska resultatprognosen. Den huvudsakliga anledningen till denna obalans är att ersättningsnivån inom hemtjänst inte motsvarar självkostnaden för att bedriva verksamheten. För att Leanlink fortsättningsvis ska kunna hantera uppdraget för hemsjukvården krävs ett större utvecklingsarbete för att locka och bibehålla personal, framförallt sjuksköterskor men även verksamhetschefer. Ett arbete har påbörjats som benämns ”vision 2020” där vår målsättning är att helt fasa ut bemanningsföretag till år 2020.

Inom affärsområde LSS Funktionsstöd fortsätter ekonomin att försämrats mot bakgrund av att den statliga assistansersättningen inte följer den generella lönekostnadsutvecklingen i samhället. Övriga fyra affärsområden redovisar balans i resultatprognosen.

Den beräknade resultatprognosen innehåller en hög grad av osäkerhet mot bakgrund av i vilken takt vakanta tjänster kan tillsättas, den omfattande förändringen av förutsättningarna inom verksamheten rörande ensamkommande barn, där Råd & Stöd ska ta över samtliga privata EKB-boenden i kommunen till kraftigt minskad ersättning från och med 2017-07-01, samt att Leanlink har ett flertal verksamheter som är eller kommer att vara i avtalslöst tillstånd under sommaren.

Intern ränta, resursmedel och reserv för demografi, pris- o löneökningar (överskott 103,9 mnkr)

Det samlade överskottet jämfört med budget beräknas till 103,9 mnkr. Av överskottet avser 20,0 mnkr nystartad verksamhet som försenats/försenade investeringar och 73,2 mnkr avser överskott för reserv för pris, lön och demografi.

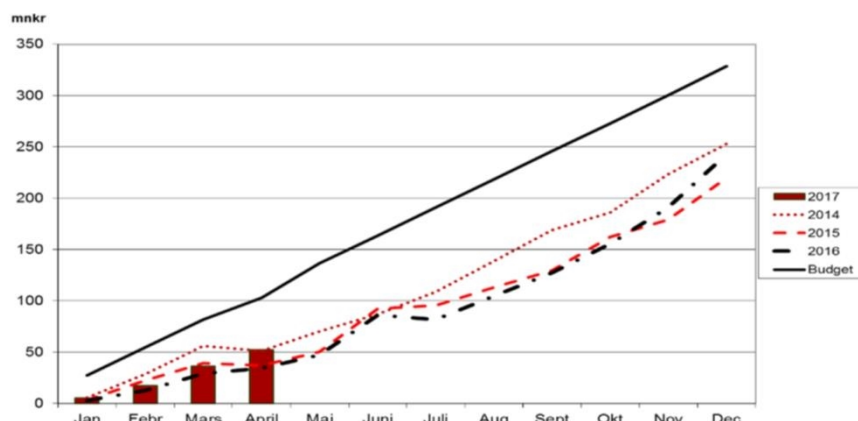
Kommunstyrelsen beslutade den 20 december 2016 att 20 mnkr av resursmedel ska reserveras för att likvidmässigt finansiera ianspråktagande av markeringar därför redovisas motsvarande överskott.

Internräntan prognostiseras ge ett underskott på 9,3 mnkr på grund av försenade investeringar, motsvarande belopp ingår i överskottet för ”nystartad verksamhet” ovan.

År 2017 är andra året i tvåårsbudgetperioden därför är reserven för demografi större då den ska klara demografiska förändringar under både 2016 och 2017. Den uppgår till 72,9 mnkr. För 2016 skedde inte några större förändringar jämfört med den befolkningsprognos som låg till grund för budgeten. För 2017 beräknas nettoutökningen till 8,6 mnkr (barn- och ungdomsnämnden 5,1 mnkr och bildningsnämnden 3,5 mnkr), därmed prognostiseras överskottet för reserv demografiska förändringar till 64,3 mnkr.

Investeringar och exploateringsverksamhet

Akkumulerade investeringar för respektive månad



Nettoinvesteringarna uppgick efter april 2017 till 52 mnkr jämfört med linjärt periodiserad budget på 109 mnkr. Investeringsbidragen uppgår till 11 mnkr. Motsvarande period förra året uppgick nettoinvesteringarna till 34 mnkr. Investeringsbudgeten för helåret uppgår till 328 mnkr. Prognosen för helåret uppgår till 312 mnkr.

Nettoinvesteringarna i prognosen överstiger prognostiserade avskrivningar med 134 mnkr. Nettoinvesteringarna har under flera år kraftigt överstigit avskrivningskostnaderna. För helåret prognostiseras avskrivningskostnaderna till 178 mnkr jämfört med 155 mnkr i budget 2017 och 162 mnkr i 2016 års bokslut. Ökningen beror på ett omfattande färdigställande av investeringar (varefter avskrivningar påbörjas) 2015 och 2016 samt effekter av övergången till s k komponentavskrivning.

Linköpings kommun står inför kraftigt ökade investeringar och lokalförhyrningar vilket måste beaktas i den ekonomiska planeringen.

Pågående projekt

Pågående projekt är sådana investeringar som inte har blivit slutförda och aktiverade. Det innebär att avskrivningar och intern ränta inte beräknas för pågående projekt. Utgifterna för pågående projekt uppgår per sista april till 465 mnkr inklusive utgifter tidigare år, jämfört med 327 mnkr för samma datum föregående år.

Exploateringsverksamhet

Pågående exploateringsverksamhet redovisas på balansräkningen och påverkar därför inte kommunens resultat utan endast kommunens likviditet.

Av nedanstående sammanställning framgår att årets exploatering till och med april 2016 haft en positiv påverkan på kommunens likviditet med 22 mnkr. Enligt exploateringsplanen beräknades ett likviditetsmässigt underskott för helåret med 14 mnkr, men prognosen pekar nu istället mot ett överskott på 1 mnkr, vilket innebär en förbättring med 15 mnkr. Avvikelserna mellan plan och prognos beror till allra största del på utbyggnad och försäljning har förskjutits i tid.

Årets exploatering Belopp mnkr	Redovisning 30/4 2017 Utgifter	Redovisning 30/4 2017 Inkomster	Prognos 2017 Utgifter	Prognos 2017 Inkomster	Prognos 2017 netto	Exploaterings- ram 2017 Netto
Ändamål						
Bostäder	17,1	-36,1	180,6	-150,1	30,5	8,5
Verksamheter	2,1	-4,6	16,8	-48,4	-31,6	5,1
Summa	19,2	-40,7	197,4	-198,5	-1,1	13,6

I takt med att slutförsäljningar genomförs enligt exploateringsavtalen redovisas intäkter i kommunens resultaträkning. Samtidigt ska motsvarande kalkylerade kostnader för markens iordningsställande avräknas.

Skatteintäkter samt ekonomiska läget enligt SKL

Den samlade nettointäkten för skatt, utjämning, statsbidrag och fastighetsavgiften beräknas enligt SKL:s prognos den 27 april till 7 871 mnkr för helår 2017.

Budgeten för skatteintäkter fastställdes av kommunfullmäktige den 24 november och grundade sig på SKL:s då aktuella prognos. Därefter har SKL:s prognoser förändrats och statsbidragen ”välfärdsmiljarderna” med 51 mnkr och ”byggbonus” med 37 mnkr tillkommit. Jämfört med budget prognostiseras ett överskott med 54 mnkr. Det är de tillkommande statsbidragen som orsakar överskottet.

Jämfört med 2016 har skatteintäkterna, utjämning och de generella statsbidragen ökat med 407 mnkr vilket motsvarar 5,5 %. Att ökningen är större än normalt beror på de tillkommande statsbidragen samt en kraftig befolkningsökning under 2016.

Sveriges Kommuner och Landsting (SKL)

Den 11 maj presenterade SKL en ekonomirapport. Nedan redovisas citat från pressmeddelandet.

”Vårens ekonomirapport pekar fortsatt på stora utmaningar framöver. Kommuner, landsting och regioner behöver bland annat investera i allt ifrån skolor, äldreboende till sjukhusbyggnader.

Förra året bjöd på ovanligt höga intäkter och starka resultat i flertalet kommuner. Det berodde främst på ökade skatteintäkter, statsbidrag och reavinster från försäljning av mark och fastigheter.

Låneskulden för kommuner, landsting och regioner fortsätter samtidigt att öka på grund av ökade behov av att bygga allt ifrån nya skolor, äldreboenden och sjukhusbyggnader. Det gör att sektorns finansiella sparande i slutändan är negativt.

– Intäkterna har tillfälligt ökat kraftigt, men det har också kostnaderna. Framöver måste vi ta till en rad olika lösningar för att kommuner, landsting och regioner ska kunna klara välfärdsuppgiften, säger Lena Micko, ordförande för Sveriges Kommuner och Landsting.

Gapet mellan intäkter och kostnader växer

Under året är svensk ekonomi fortsatt stark med växande sysselsättning och skatteunderlag. Den största bristen på arbetskraft finns just i offentlig sektor - inte i näringslivet, som annars är det normala.

Från och med nästa år beräknar SKL att skatteunderlaget utvecklas betydligt långsammare, trots att befolkningen växer.

– Den demografiska utvecklingen, med fler barn och äldre, innebär att behovet av kommunsektorns verksamheter förväntas öka betydligt snabbare än vad skatteunderlaget gör, säger Annika Wallenskog, chefekonom på SKL.

Fram till 2020 bedöms gapet mellan intäkter och befolkningens behov av välfärdstjänster vara omkring 40 miljarder kronor - om inget görs.

Stora investeringsbehov i skola, sjukvård och äldreomsorg

Inom de närmaste fyra åren beräknas även behovet av investeringar att öka kraftigt. De 233 kommuner, som har svarat på SKL:s enkät, kommer att bygga ca 600 förskolor, 350 grundskolor och gymnasieskolor, 350 gruppboendestäder och äldreboenden och 150 nya idrottsanläggningar. Därutöver finns ett betydande behov av att bygga nya bostäder samt rusta upp befintliga byggnader och anläggningar. För landstingens del handlar det främst om att bygga ut kollektivtrafiken, uppgradera sjukhusbyggnader och medicinteknisk utrustning.

Effektiviseringar och ökade statsbidrag behövs

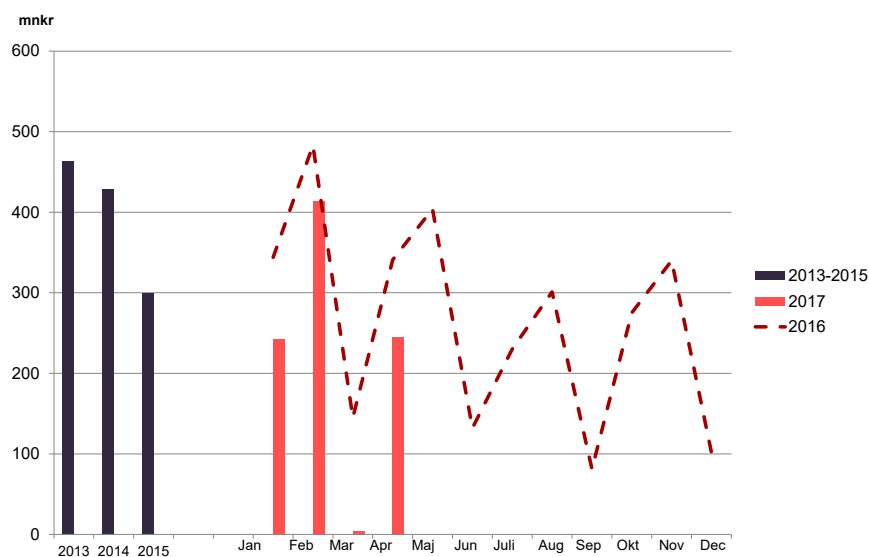
För att kostnader inte ska överstiga intäkter framöver kommer en rad olika åtgärder behöva vidtas. Kommuner, landsting och regioner behöver effektivisera verksamheten med allt ifrån ny teknik till förebyggande vård, medan staten behöver skapa förutsättningar för att det ska kunna ske.

– Den statliga detaljstyrningen måste minska, samtidigt som staten behöver skjuta till mer resurser till våra olika välfärdsområden. Riktade statsbidrag måste omvandlas till generella och värdesäkrade för att varje enskild kommun, landsting och region ska kunna planera och sätta in insatser där de gör störst nytta, säger Lena Micko.

– Andra värdefulla åtgärder är att se till att möjligheterna till avtalssamverkan förenklas kommuner och landsting emellan. Och för att öka skattekraften är det också viktigt att se till att vi på ett tidigt stadium kan få fler utrikes födda i arbete, säger Lena Micko.”

Likvida medel

Likvida medel den 31 december för åren 2013 – 2015 samt per månad för 2016 och 2017



Likviditeten uppgick till 245 mnkr den 30 april. Vid årets början uppgick likviditeten till 102 mnkr.

Förklaringar till likviditetens utveckling under 2017:

- Det finns en eftersläpning gällande kommunens ersättning från Migrationsverket för flyktingmottagandet. Denna eftersläpning beror dels på att såväl kommunen som migrationsverket inte ligger i fas med återsökning av statliga medel, dels på grund av regelsystemet som medför dröjsmål mellan att återsökningen kommit till migrationsverket och att ersättning utbetalas. Fordran uppgick till 49 mnkr per den 30 april. Kommunen har även fått ersättning från Migrationsverket som inte förbrukats ännu utan är uppbokade på ett balanskonto för att användas under 2017, dessa ingår i likviditeten. Kommunstyrelsen följer denna fråga.
- Nettoinvesteringarna uppgick efter april till 52 mnkr jämfört med linjärt periodiserad budget på 109 mnkr vilket förbättrat likviditeten jämfört med den planerade påverkan från investeringarna.
- Resultatet per den 30 april är negativt och uppgår till -61 mnkr.
- Exploateringsverksamhetens har påverkat likviditeten positivt med 21 mnkr under jan-april 2017.

Pensionsskuld

Den 31 december 2016 uppgick pensionsskulden till 3 212 mnkr, varav 2 627 avser pensioner intjänade före år 1998 och 585 mnkr avser pensioner som är intjänade från och med 1998. Per den sista december 2015 uppgick pensionsskulden till 3 270 mnkr. Att pensionsskulden minskar något beror på att den del som är intjänad före 1998 utgjordes av förmånsbestämd pension som nu successivt minskar och att den största delen av den pension som är intjänad efter 1998 utgörs av avgiftsbestämd pension som inte leder till att pensionsskulden ackumuleras.

Kommunen har årligen från år 1997 satt av särskilda medel för att täcka en del av de framtida pensionsutbetalningarna. För pensionsskuld som är intjänad från och med 1998 finns hela beloppet avsatt externt. De externa placeringarna används för att minska pensionsutbetalningarnas påverkan på likviditeten. Marknadsvärdet uppgick den 30 april till 1 739 mnkr. Det motsvarade 100 % av pensionsskulden som är intjänad från och med 1998 samt 43,9 % av den övriga pensionsskulden. Återlånade medel uppgick till 1 473 mnkr.

Redovisningsprinciper

Kommunens delårsrapport är upprättad i enlighet med lagen om kommunal redovisning och god redovisningssed med två undantag, redovisning av pensionsskuld och redovisning av statsbidrag för ökat bostadsbyggande.

Väsentliga belopp har periodiserats.

Redovisning av pensionsskuld

Kommunfullmäktige i Linköping har beslutat att i kommunens redovisning ska hela pensionsåtagandet redovisas som avsättning i balansräkningen vilket gör att Linköpings kommun har en annan pensionsredovisning än redovisningslagen.

Redovisning av "Statsbidrag för ökat bostadsbyggande"

Boverket meddelade den 21 november 2016 beslut om storleken på statsbidraget till kommuner för ökat bostadsbyggande till de 111 kommuner som erhöll bidraget för år 2016. Bidraget utbetalades i slutet av november 2016. Linköping fick 58,2 mnkr för 2016.

Redovisningen av statsbidrag styrs av Rådet för kommunal redovisnings (RKR:s) rekommendation nr 18.1 "Intäkter från avgifter, bidrag och försäljningar" samt av RKR:s information "Redovisning av statsbidrag".

SKL:s tolkning av normgivningen innebär att statsbidraget ska klassificeras som ett generellt statsbidrag. Bidraget ska redovisas som en intäkt år 2016 eftersom villkoren för att erhålla statsbidraget är uppfyllda under 2016.

Linköpings redovisning av statsbidraget

Statsbidraget söktes först i slutet av september och det var mycket osäkert hur stort belopp som Linköping skulle få då det var beroende av om andra kommuner sökt och hur mycket de byggt. Beslutet om hur mycket Linköping fick kom först den 21 november 2016. Då det inte är specificerat vad statsbidraget får användas till behövs ett beslut i kommunstyrelsen om vad det ska användas till. Kommunledningsförvaltningen gjorde då bedömningen att beslutet från Boverket om Linköpings belopp borde erhållas innan beslut om fördelning av de 58,2 mnkr fattades. Beslut från Boverket erhöles då endast drygt en månad återstod av 2016. För att möjliggöra förbrukning 2017 redovisar Linköpings kommun därför istället statsbidraget som intäkt 2017. Därmed avviker Linköping kommun från SKL:s tolkning samt RKR:s rekommendation. Då förslaget till redovisning avviker från RKR:s rekommendation kommer det att framgå av årsredovisningen under rubriken "Redovisningsprinciper". Hittills har kommunstyrelsen beslutat om att fördela 36,5 mnkr av statsbidraget.

Linköping kommer att ansöka om statsbidrag för ökat bostadsbyggande även för 2017 och eftersom beslut om statsbidragets storlek även för 2017 kommer sent räknar kommunledningsförvaltningen att statsbidraget kommer att förbrukas först under 2018.

Finansiellt mål för god ekonomisk hushållning - En ekonomiskt hållbar kommun

Linköpings kommun ska präglas av ansvarstagande i såväl goda tider som i stunder av finansiell oro och ska ha god ordning på ekonomin. Det skapar handlingsutrymme på både kort och lång sikt. Kommunkoncernen ska ha en långsiktig tillväxt i balans. Framtida kommuninvånare ska tillförsäkras en bibehållen eller förbättrad nivå på verksamhet, service och anläggningar. Verksamheter inom kommunkoncernen och externa utförare ska vara ändamålsenliga och kostnadseffektiva.

Till målet finns 7 indikatorer men det är endast ett fåtal av indikatorerna som kan stämmas av i delårsrapporten per den 30 april.

Målavstämning förs i delårsrapporten per den 31 augusti.

Kommunens personal

Anställd personal

Personalomsättningen¹ är 3,3 %, föregående år var den vid samma tidpunkt 2,5 %. Nettoeffekten är en ökning med 792 personer till 9 214 anställda med månadslön. Det motsvarar 8 758 årsarbeten vilket är en ökning med 758 årsarbeten. Framför allt är det demografiska förändringar inom utbildningsförvaltningens verksamhetsområde och Leanlink äldreomsorg, råd & stöd samt kost & restaurang som personalökningen återfinns. Övriga förvaltningar har mindre förändringar i personalstaten. Antalet visstidsanställda ökar vilket till del kan förklaras med att lärare och förskollärare är visstidsanställda under introduktionsperioden men också att det är svårt att rekrytera personal med rätt behörighet. I tabellen nedan redovisas antal anställda med månadslön i Linköpings kommun.

Antal tillsvidare och visstidsanställd personal fördelat på hel- och deltid

Anställningsform	Den 30 april 2016	Den 30 april 2017	Förändring
Tillsvidare heltid	6 041	6 614	573
Tillsvidare deltid	1 589	1 744	155
<i>summa tillsvidare</i>	<i>7 630</i>	<i>8 358</i>	<i>728</i>
Visstid heltid	333	357	24
Visstid deltid	459	499	40
<i>summa visstid</i>	<i>792</i>	<i>856</i>	<i>64</i>
Totalt	8 422	9 214	792

Utförd tid och frånvaro

Under första tertialet har drygt 4,79 miljoner arbetstimmar utförts, det är en ökning med 8,6 procentenheter (379 200 timmar). Därav har tillfällig personal med timlön utfört arbete med 410 860 timmar, en ökning med 27 900 timmar. Omvandlat motsvarar den timanställda personalresursen 241 årsarbeten till en kostnad av ca 60 mnkr. Under perioden ökar mertidsarbete i form av fyllnadstid² med 3 320 timmar och övertidsarbete ökar med 4 170 timmar. Frånvaron har ökat med ca 78 100 timmar. Den enskilt största frånvaro orsaken är egen sjukdom där efter föräldraledighet och semester. Tabell 2 beskriver hur stor andel av planerad tid som utförs genom övertidsarbete per förvaltning.

Andel utförd övertid av planerad tid

Förvaltning	2016 jan-april	2017 jan-april
Kultur och fritidsförvaltningen	0,20 %	0,30 %
Kommunstyrelsens förvaltning	0,10 %	0,10 %
Miljö- och samhällsbyggnadsförvaltningen	0,20 %	0,20 %
Omsorg och äldreomsorg	0,10 %	0,10 %
Socialförvaltning	0,30 %	0,10 %
Utbildningsförvaltningen	0,30 %	0,30 %
<i>Barn och ungdomsnämndens verksamheter</i>	<i>0,30 %</i>	<i>0,30 %</i>
<i>Bildningsnämndens verksamheter</i>	<i>0,30 %</i>	<i>0,20 %</i>
Leanlink	0,70 %	0,90 %
<i>Omsorg</i>	<i>0,90 %</i>	<i>1,00 %</i>
<i>Övriga</i>	<i>0,40 %</i>	<i>0,50 %</i>
Hela kommunen	0,40 %	0,40 %

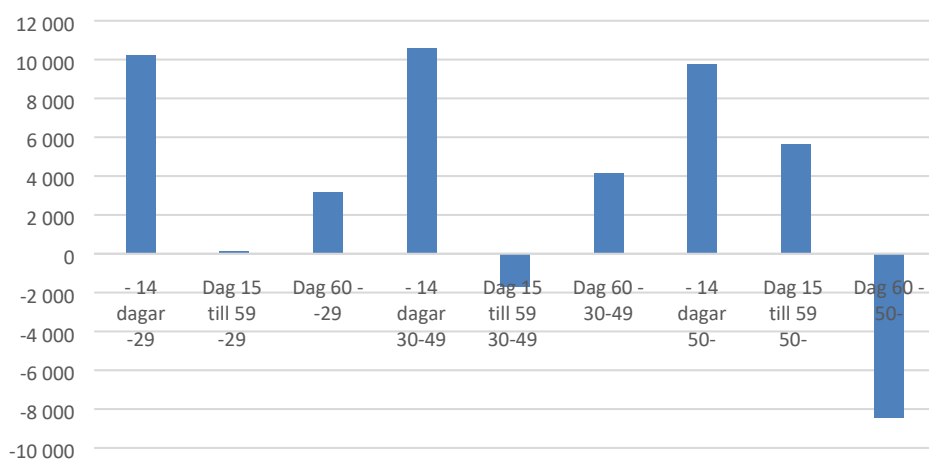
¹ Nyckeltal; Beräknas tillsvidareanställda antal externa avgångar/antal anställda

² Deltidsanställd som arbetar utöver fastställd arbetstid.

Sjukfrånvaro

Antal sjukfrånvaro timmar ökar i jämförelse med samma period föregående år och uppgår till 371 050 timmar. En nettoökning med 33 480 timmar. Sjukfrånvarotimmarna fördelas inom olika intervall baserad på frånvarons längd. Framförallt är det korttidssjukfrånvaron som ökar och då inom sjuklöneperioden (dag 2-14) inom samtliga åldersgrupper. Sjukfrånvaron längre än 60 dagar minskar för åldersgruppen 50 år eller äldre. I diagrammet nedan beskrivs nettoförändringen i timmar per åldersgrupp.

Förändring av antal sjukfrånvarotimmar i intervall, jämfört med jan-april 2016 per åldersgrupp



Total sjukfrånvaro³

Sjukfrånvaro i relation till arbetad tid redovisas som total sjukfrånvaro. För perioden januari-april 2017 är den totala sjukfrånvaron 6,5 % vilket är oförändrad jämfört med samma period föregående år. De förändringar som noteras är att åldersgruppen -29 år ökar sin sjukfrånvaro med 0,8 procentenheter. Samt att åldersgruppen 50 år eller äldre minskar sjukfrånvaro med 0,1 procentenheter vilket helt kan kopplas till minskad långtidssjukfrånvaro som totalt har minskat med 3,6 procentenheter. Kvinnors långtidssjukfrånvaro reduceras med 6,1 och männens med 3,1 procentenheter. I tabellen nedan redovisas total sjukfrånvaro per förvaltning.

Total sjukfrånvaro per förvaltning

Förvaltning	2016	2017
Kultur och fritidsförvaltningen	4,5 %	4,4 %
Kommunstyrelsens förvaltning	3,6 %	4,0 %
Miljö- och samhällsbyggnadsförvaltningen	4,4 %	4,4 %
Omsorg och äldreförvaltning	3,1 %	3,4 %
Socialförvaltning	5,3 %	6,0 %
Utbildningsförvaltningen	6,6 %	6,5 %
Leanlink*	7,4 %	7,9 %
Hela kommunen	6,5 %	6,6 %

*Inklusive anställda enligt BEA

³ Lag reglerad redovisning av den totala sjukfrånvaron. Beräknas som sammanlagd sjukfrånvaro i timmar delat med sammanlagd ordinär arbetstid i timmar för alla anställda

EKONOMISKA SAMMANSTÄLLNINGAR

Resultaträkning för kommunen per den 30 april 2017

Belopp mnkr	Redovisning 30 april 2017	Redovisning 30 april 2016	Förändring mnkr	Förändring %
Verksamhetens intäkter	653	518	135	
Verksamhetens kostnader	-3 267	-2 964	-303	
Jämförelsestörande poster	6	2	4	
Avskrivningar	-58	-53	-5	
Verksamhetens nettokostnader	-2 666	-2 496	-170	6,8
Skatteintäkter	2 248	2 171	77	
Generella statsbidrag, utjämning	291	229	62	
Kommunal fastighetsavgift	64	78	-14	
Summa skatteintäkter o bidrag	2 604	2 479	124	5,0
Finansiella intäkter	13	100	-87	
Finansiella kostnader	-12	-14	2	
Jämförelsestörande poster	0	0	0	
Summa finansnetto	1	85	-85	-99,3
Resultat före extraordinära poster	-61	69	-130	
Extraordinära intäkter	-	-		
Extraordinära kostnader				
PERIODENS RESULTAT	-61	69	-130	

Jämförelsestörande poster som ingår i resultatet per den 30 april

Jämförelsestörande poster är större poster av engångskaraktär som särskilt bör beaktas vid jämförelser av resultatet mellan olika år. Till jämförelsestörande poster räknas också återkommande poster som varierar stort mellan åren, till exempel kostnader och intäkter för exploatering och realisationsvinster vid försäljning av anläggningstillgångar. ”Normala” vinster och förluster vid försäljning av finansiella tillgångar redovisas dock inte som jämförelsestörande poster. Återföringar och nedskrivningar av finansiella tillgångar redovisas dock som jämförelsestörande poster.

De jämförelsestörande posterna i prognosen uppgår sammanlagt till 6 mnkr i nettointäkt. Resultatet per den 30 april exkl jämförelsestörande poster är minus 67 mnkr.

De jämförelsestörande posterna i verksamhetens nettokostnader består av:	
• Vinst vid försäljning av anläggningstillgångar	0 mnkr
• Exploateringsverksamhetens nettoresultat	6 mnkr
Summa jämförelsestörande poster i verksamhetens nettokostnader	6 mnkr
Summa jämförelsestörande poster i finansnettot	0 mnkr

Resultaträkning för kommunen, prognos för helår 2017

Belopp mnkr	Prognos helår 2017	Budget 2017	Avvikelse prognos +/-	Bokslut 2016	Förändring 2016-2017 %
Verksamhetens intäkter	1 931	1 320	611	1 720	
Verksamhetens kostnader	-9 885	-9 391	-494	-9 217	
Jämförelsestörande poster	27	20	7	10	
Avskrivningar	-178	-155	-23	-162	
Verksamhetens nettokostnader	-8 105	-8 206	101	-7 650	5,9
Skatteintäkter	6 826	6 808	19	6 502	
Generella statsbidrag, utjämning	801	772	29	728	
Kommunal fastighetsavgift	244	237	7	234	
Summa skatteintäkter o bidrag	7 871	7 817	54	7 464	5,5
Finansiella intäkter	351	371	-21	308	
Finansiella kostnader	-39	-36	-2	-60	
Jämförelsestörande poster			0	0	
Summa finansnetto	312	335	-22	249	25,7
Resultat före extraordinära poster	79	-54	133	62	
Extraordinära intäkter	-	-	-	-	
Extraordinära kostnader	-	-	-	-	
ÅRETS RESULTAT	79	-54	133	62	

Jämförelsestörande poster som ingår i resultatet

Jämförelsestörande poster är större poster av engångskaraktär som särskilt bör beaktas vid jämförelser av resultatet mellan olika år. Till jämförelsestörande poster räknas också återkommande poster som varierar stort mellan åren, till exempel kostnader och intäkter för exploatering och realisationsvinster vid försäljning av anläggningstillgångar. ”Normala” vinster och förluster vid försäljning av finansiella tillgångar redovisas dock inte som jämförelsestörande poster. Återföringar och nedskrivningar av finansiella tillgångar redovisas dock som jämförelsestörande poster.

De jämförelsestörande posterna i bokslutet uppgår sammanlagt till 27 mnkr i nettointäkt. Prognostiserat resultat för 2017 exklusive jämförelsestörande poster är plus 52 mnkr.

De jämförelsestörande posterna i verksamhetens nettokostnader består av:

• Vinst vid försäljning av anläggningstillgångar	0 mnkr
• Exploateringsverksamhetens nettoresultat	<u>27 mnkr</u>
Summa jämförelsestörande poster i verksamhetens nettokostnader	27 mnkr
Summa jämförelsestörande poster i finansnettot	0 mnkr

Balanskravsutredning

Enligt kommunallagen krävs att kommunernas ekonomi ska vara i balans, det vill säga att årets intäkter ska täcka kostnaderna. Om kostnaderna för ett visst räkenskapsår överstiger intäkterna, ska det negativa resultatet regleras och det redovisade egna kapitalet enligt balansräkningen återställas under de närmast följande tre åren. Vid avstämningen mot balanskravet räknas inte realiserade vinster och orealiserade förluster med i resultatet.

Fullmäktige ska anta en åtgärdsplan för hur återställandet av ett negativt balanskravsresultat ska ske.

Kommunen har ett positivt resultat efter balanskravsjusteringar på 99 mnkr, därmed finns inget balanskravsresultat som behöver återställas. Sedan lagen infördes år 2000 har kommunen inte behövt återställa något negativt balanskravsresultat.

Balanskravsutredning, mnkr	Prognos 2017	Bokslut 2016	Bokslut 2015
Årets resultat	79	62	190
Samtliga realisationsvinster	0	-2	-8
Vissa realisationsvinster enligt undantagsmöjlighet	0	0	0
Vissa realisationsförluster enligt undantagsmöjlighet	0	0	0
Orealiserade förluster i värdepapper	0	0	1
Återföring av orealiserade förluster i värdepapper	0	0	0
Årets resultat efter balanskravsjusteringar	79	60	183
Medel till resultatutjämningsreserv	0	0	0
Medel från resultatutjämningsreserv	0	0	0
Årets balanskravsresultat	79	60	183
<i>Synnerliga skäl:</i>			
Medel till övriga markeringar	0	0	-112
Medel från övriga markeringar (som ingår i prognosen)	54	120	96
Sänkt diskonteringsränta för pensionskuldsberäkning	-	-	-
Årets balanskravsresultat efter synnerliga skäl	133	179	167
Balanskravsresultat att återställa	0	0	0

Driftredovisning för nämnder och styrelser per den 30 april 2017

Nettokostnader inkl avskrivning Belopp mnkr	Redovisning 30 april 2017	Redovisning 30 april 2016	Förändring mnkr
Nämnd/styrelse			
Kommunfullmäktige	4,2	4,2	0,0
Kommunens revisorer	1,6	1,9	-0,2
Kommunstyrelsen	112,3	97,8	14,4
Kommunstyrelsens anställningsmyndighet	160,6	148,3	12,3
Överförmyndarnämnden	2,0	2,0	0,0
Valnämnden	0,0	0,0	0,0
Äldrenämnden	385,0	368,8	16,2
Omsorgsnämnden	339,9	319,1	20,8
Barn- och ungdomsnämnden	1 065,7	984,8	80,9
Bildningsnämnden	257,6	235,1	22,5
Kultur- och fritidsnämnden	91,4	86,1	5,3
Samhällsbyggnadsnämnden	111,0	102,9	8,1
Exploateringsverksamhet ¹	-6,3	-2,3	-4,0
Socialnämnden	140,8	152,4	-11,6
Bygg- och miljönämnden ¹	-10,5	-10,7	0,2
Utförarnämnden ¹	3,8	3,4	0,4
Delsumma verksamheten	2 659,1	2 493,8	165,3
Pensionsenheten exkl finansiella poster	17,1	16,3	0,8
Resursmedel, reserv för pris o lön	0,0	0,0	0,0
Intern finansiering (intern ränta)	-10,6	-14,1	3,5
Avgår externa finansiella intäkter och kostnader		0,0	0,0
Verksamhetens nettokostnader	2 665,6	2 496,0	169,6

¹ Minustecken = positivt resultat/nettointäkt

Driftredovisning nämnder och styrelser, prognos 2017

Nettokostnader inkl. planenlig avskrivning	Prognos	Budget	Avvikelse	Bokslut
Belopp mnkr	helår	netto	prognos	
Nämnd/styrelse	2017	2017	+/-	2016
Kommunfullmäktige	12,6	12,8	0,2	11,7
Kommunens revisorer	4,9	4,9	0,0	4,8
Kommunstyrelsen	404,4	412,6	8,2	353,3
Kommunstyrelsens anställningsmyndighet	454,2	454,2	0,0	428,4
Överförmyndarnämnden	6,5	6,5	0,0	6,1
Valnämnden	0,3	0,3	0,0	0,1
Äldrenämnden	1 161,5	1 159,5	-2,0	1 141,0
Omsorgsnämnden	1 031,9	1 018,9	-13,0	998,8
Barn- och ungdomsnämnden	3 053,7	3 037,8	-15,9	2 937,4
Bildningsnämnden	746,5	734,5	-12,0	705,5
Kultur- och fritidsnämnden	287,8	287,8	0,0	275,8
Samhällsbyggnadsnämnden	378,4	384,1	5,7	362,2
Exploateringsverksamhet ¹	-27,0	-20,0	7,0	-7,3
Socialnämnden	448,9	470,9	22,0	432,6
Bygg- och miljönämnden ¹	-6,5	-5,1	1,5	-10,6
Utförarnämnden ¹	1,5	-2,8	-4,4	-12,2
Delsumma verksamheten	7 959,7	7 957,0	-2,7	7 627,5
Pensionsenheten exkl. finansiella poster	51,3	51,3	0,0	65,0
Intern finansiering (intern ränta)	-30,5	-39,7	-9,3	-42,1
Resursmedel, reserv för pris o lön, just nyttillkommen verksamhet	124,1	237,2	113,2	
Avgår externa finansiella intäkter och kostnader			0,0	-0,1
Verksamhetens nettokostnader	8 104,6	8 205,8	101,2	7 650,3

¹ Minustecken = positivt resultat/nettointäkt

Investeringsredovisning per den 30 april 2017

Belopp mnkr	Utgifter	Inkomster	Netto- investering
Kommunstyrelsen	8,4	0,0	8,4
Kommunstyrelsens anställningsmyndighet	0,2	0,0	0,2
Äldrenämnden	0,0	0,0	0,0
Barn- och ungdomsnämnden	4,5	0,0	4,5
Bildningsnämnden	0,3	0,0	0,3
Kultur- och fritidsnämnden	0,0	0,0	0,0
Samhällsbyggnadsnämnden	41,8	-10,7	31,1
Bygg- och miljönämnden	0,0	0,0	0,0
Utförarnämnden	8,0	0,0	8,0
Summa	63,1	-10,7	52,4

Investeringsredovisning, prognos 2017

Belopp mnkr	Netto- investering	Budget	Avvikelse
Kommunstyrelsen inkl resursmedel och strategisk markreserv	9,9	30,6	20,7
Kommunstyrelsens anställningsmyndighet	0,8	1,1	0,3
Äldrenämnden	21,5	3,2	-18,3
Omsorgsnämnden	2,4	0,4	-2,0
Barn- och ungdomsnämnden	27,6	27,6	0,0
Bildningsnämnden	10,3	10,4	0,1
Kultur- och fritidsnämnden	9,5	25,9	16,4
Samhällsbyggnadsnämnden	186,0	186,0	0,0
Bygg- och miljönämnden	0,5	0,5	0,0
Utförarnämnden	43,1	42,8	-0,3
Summa	311,5	328,4	16,8