

Månadsrapport

mars

Utvalda nyckeltal för
ekonomi, verksamhet
och personal

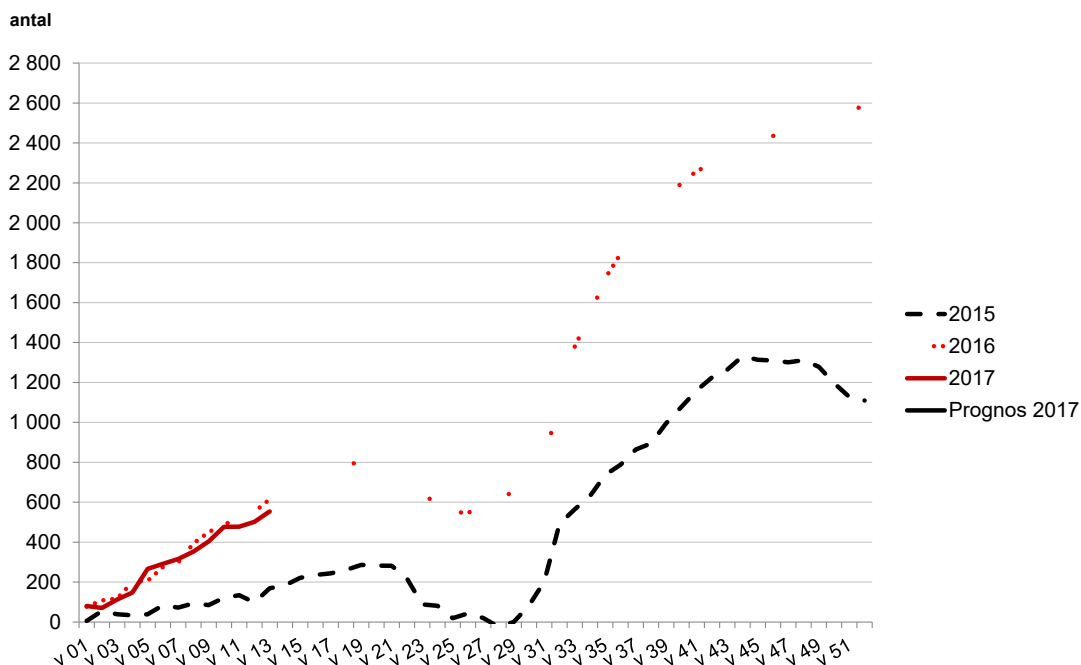
Ekonomiavdelningen



Sammanfattning

- Befolkningen uppgick efter vecka 13 till 156 371 vilket är 554 fler jämfört med vid årsskiftet.
- Resultatet per mars 2017 uppgick till -68 mnkr vilket innebär en minskning jämfört med utfallet vid samma tidpunkt föregående år.
- Nettoinvesteringarna uppgick t o m mars till 36 mnkr, jämfört med en linjärt periodiserad budget på 82 mnkr.
- Kommunens likvida medel uppgick till 4 mnkr efter mars jämfört med 105 mnkr vid ingången av 2017. Kvartalshyror och den årliga betalningen till de anställdas valda pensionsförvaltare avseende intjänad pension under 2016 sker i slutet av mars.
- Den totala sjukfrånvaron i procent av de anställdas sammanlagda arbetstid uppgick efter mars 2017 till 6,8 % vilket innebär en ökning jämfört med motsvarande tidpunkt 2016 då andelen uppgick till 6,0 %.
- Totala antalet hemtjänsttimmar efter mars 2017 uppgick till 261 678 timmar. Vilket innebär att utfallet efter mars ligger ca 0,6 % under budget.
- Antal hushåll med försörjningsstöd uppgick i mars 2017 till 3 013 vilket är 45 fler jämfört med motsvarande månad 2016.
- Antal hushåll med långvarigt ekonomiskt bistånd, mer än 2 år, uppgick i mars 2017 till 1 333. Jämfört med motsvarande månad föregående år innebär detta en minskning med 46 hushåll (ca 3 %).

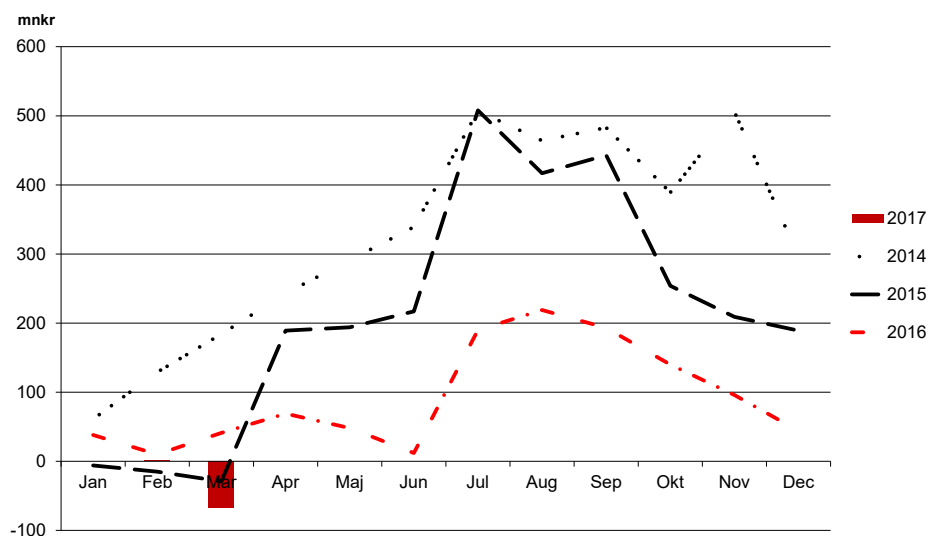
Invånarantal veckovis jämfört med årsskiftet respektive år



Efter vecka 13 uppgick befolkningen till 156 371 vilket är 554 fler jämfört med vid årsskiftet. Vid motsvarande tidpunkt 2016 uppgick befolkningen till 153 581.

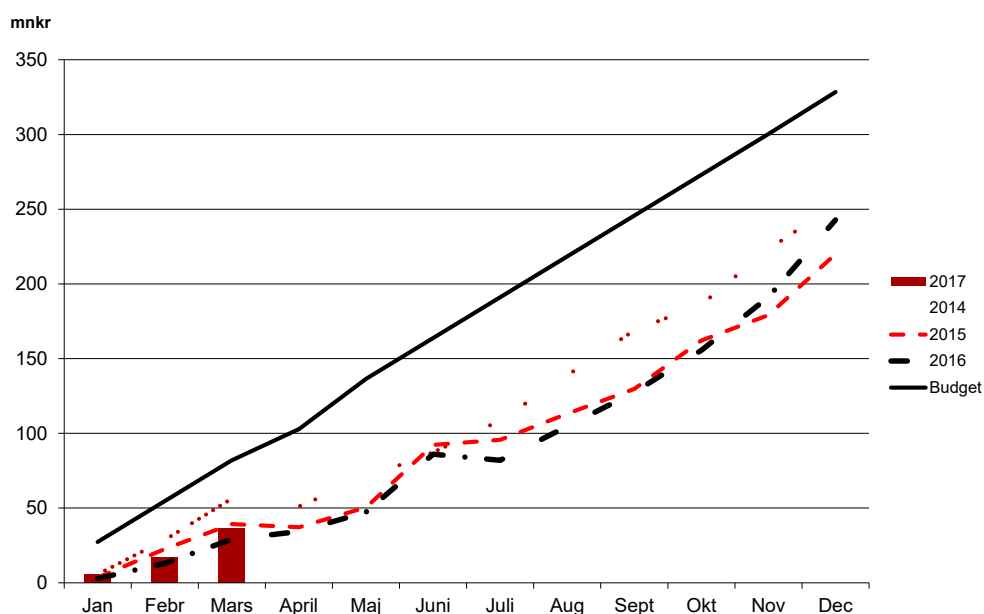
Ekonomi

Resultat



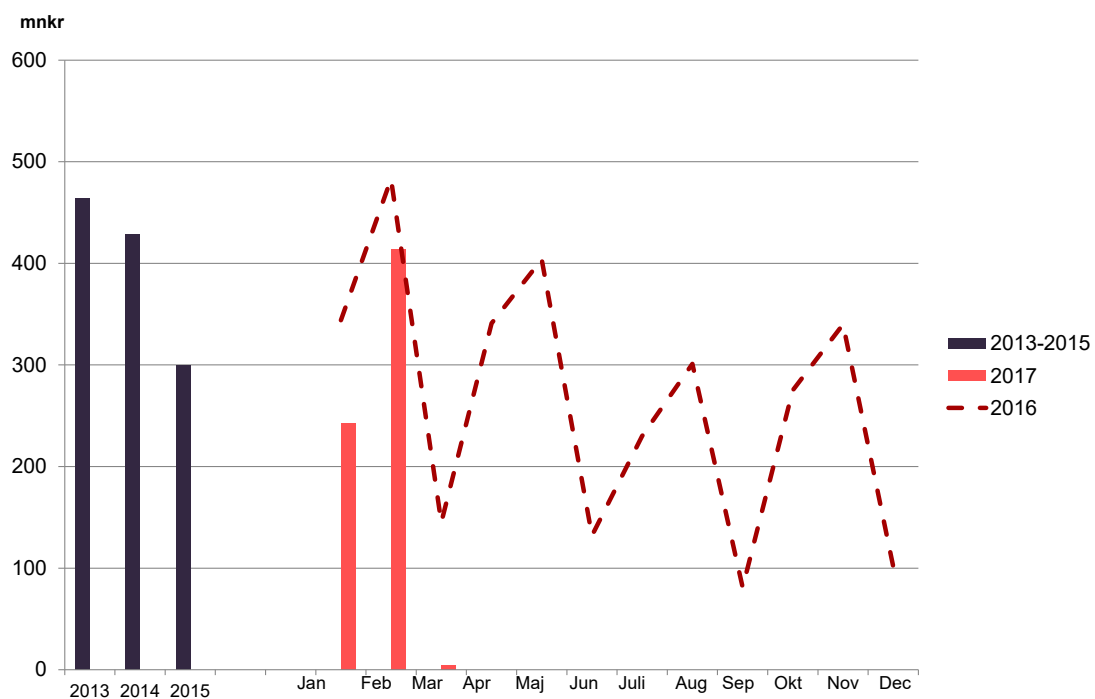
Resultatet per den 31 mars uppgick till -68 mkr vilket innebär en minskning jämfört med utfallet vid samma tidpunkt föregående år. Resultatet per januari och februari var 0 resp. 1 mkr vilket är svårt att utläsa från diagrammet.

Nettoinvesteringar



Nettoinvesteringarna uppgick efter mars 2017 till 36 mkr jämfört med linjärt periodiserad budget på 82 mkr. Motsvarande period förra året uppgick nettoinvesteringarna till 29 mkr. Investeringarna uppgår ofta till låga belopp i början av året. Investeringarbudgeten för helåret uppgår till 328 mkr.

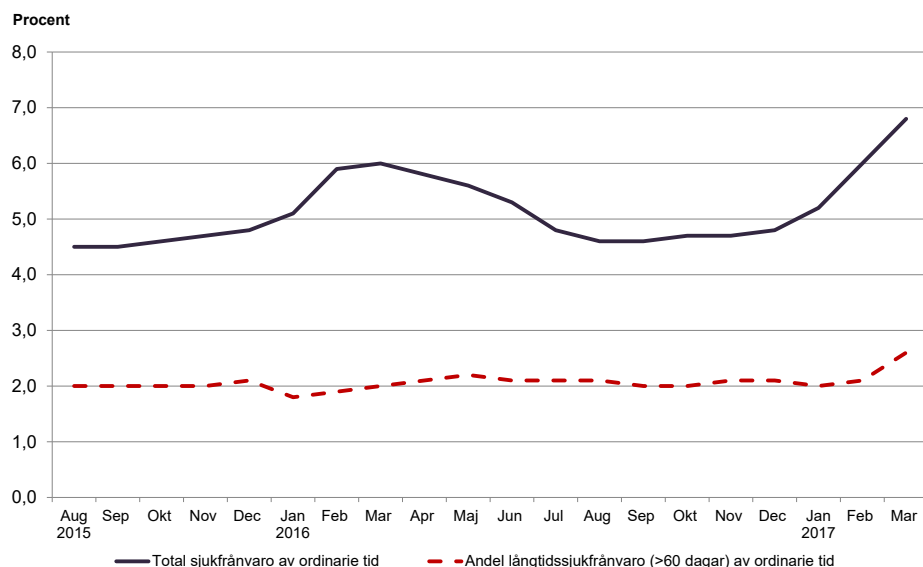
Kommunens likvida medel



Likviditeten uppgick till den 31 mars till 4 mnkr, föregående år vid samma tidpunkt var likviditeten 145 mnkr. Jämfört med årsskiftet har likviditeten minskat med 98 mnkr. Kvartalshyror och den årliga betalningen till de anställdas valda pensionsförvaltare avseende intjänad pension under 2016 sker i slutet av mars.

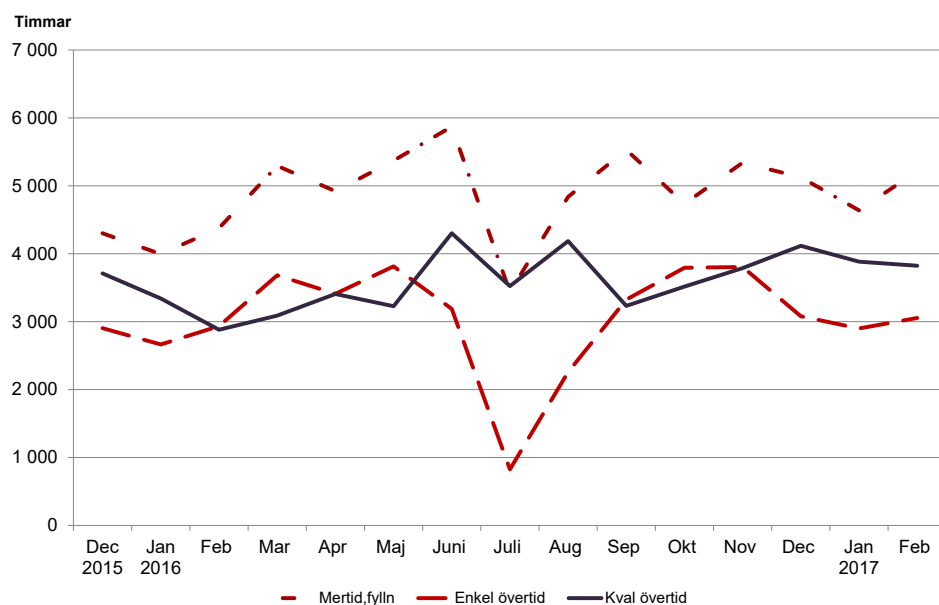
Personal

Total sjukfrånvaro och andel långtidssjukfrånvaro



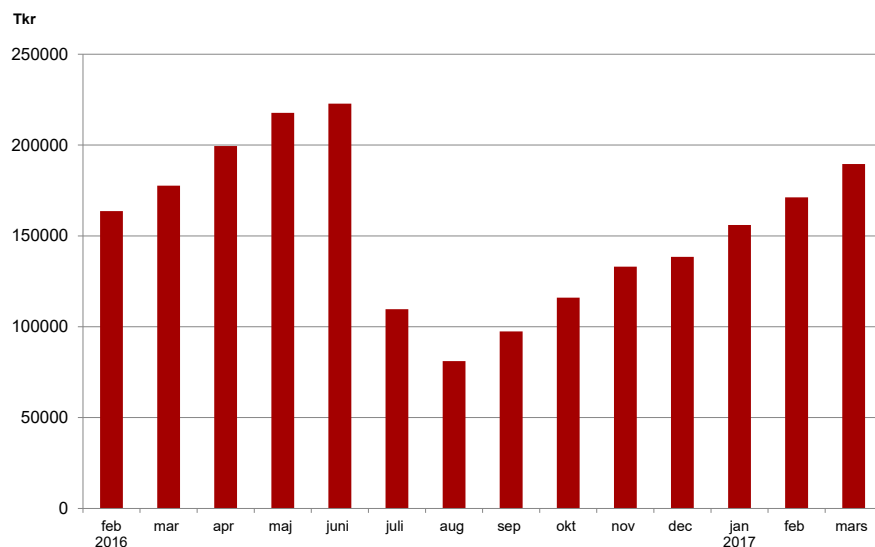
I diagrammet redovisas total sjukfrånvaro i procent av den sammanlagda ordinarie arbetstiden vilket är det lagstadgade kravet. Den totala sjukfrånvaron i procent av de anställdas sammanlagda arbetstid uppgick efter mars 2017 till 6,8 % vilket innebär en ökning jämfört med motsvarande tidpunkt 2016 då andelen uppgick till 6,0 %. Av diagrammet framgår även att andel långtidssjukfrånvaro uppgick till 2,6 % vilket innebär en ökning jämfört med mars 2016.

Mertid och övertid



Obs! Uppgifterna avser t o m februari 2017. Avseende utförd mertid/fyllnadstid så har denna ökat med ca 19 % jämfört med februari 2016. Beträffande övertidstimmar så uppvisar enkel övertid en ökning med ca 4 %. Avseende kvalificerad övertid så har denna ökat med ca 33 % vid samma jämförelse, ökningen hänför sig främst till Leanlink.

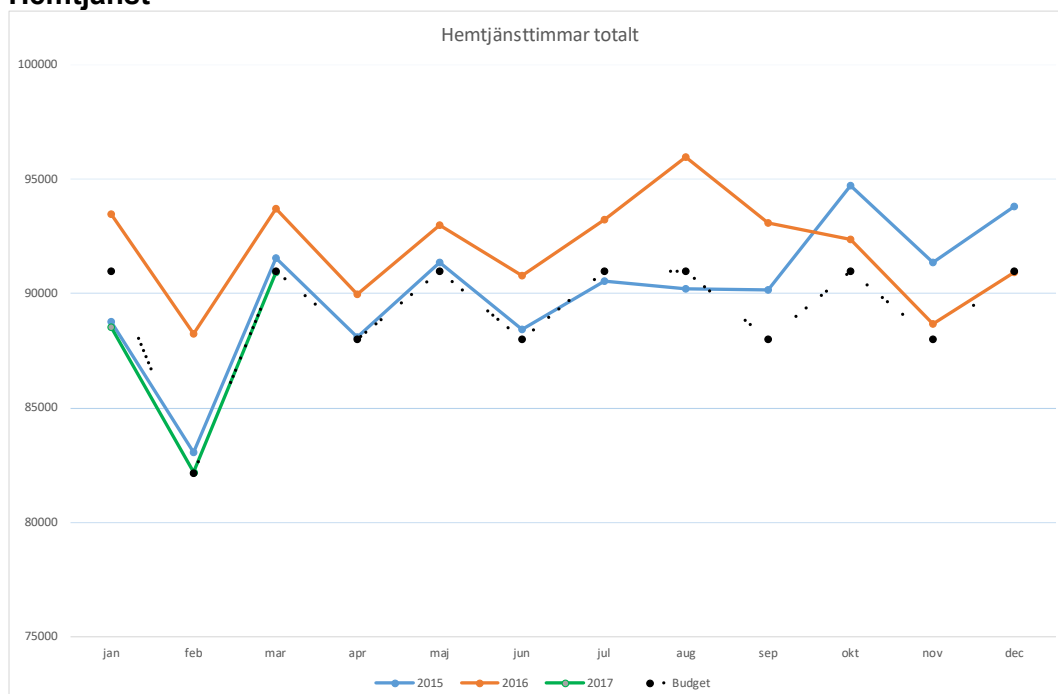
Semesterlöneskuld



Semesterlöneskuldens utveckling är cyklisk. I perioden nov till juni ökar semesterlöneskulden och är som högst i juni. Semesterlöneskulden i mars 2017 uppgick till 190 mnkr vilket är ca 6 % högre nivå jämfört med noteringen vid samma tid föregående år. Ökningen beror främst på löneökningar och att antalet anställda ökat. Bedömningen är att semesterlöneskuldens utveckling under 2017 kommer att följa tidigare års mönster.

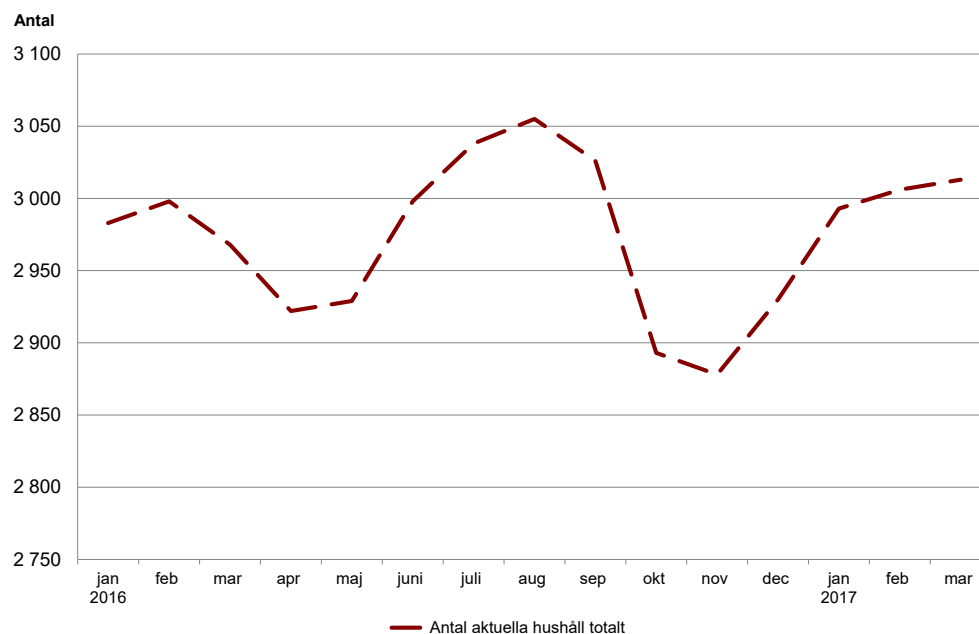
Verksamhet

Hemtjänst



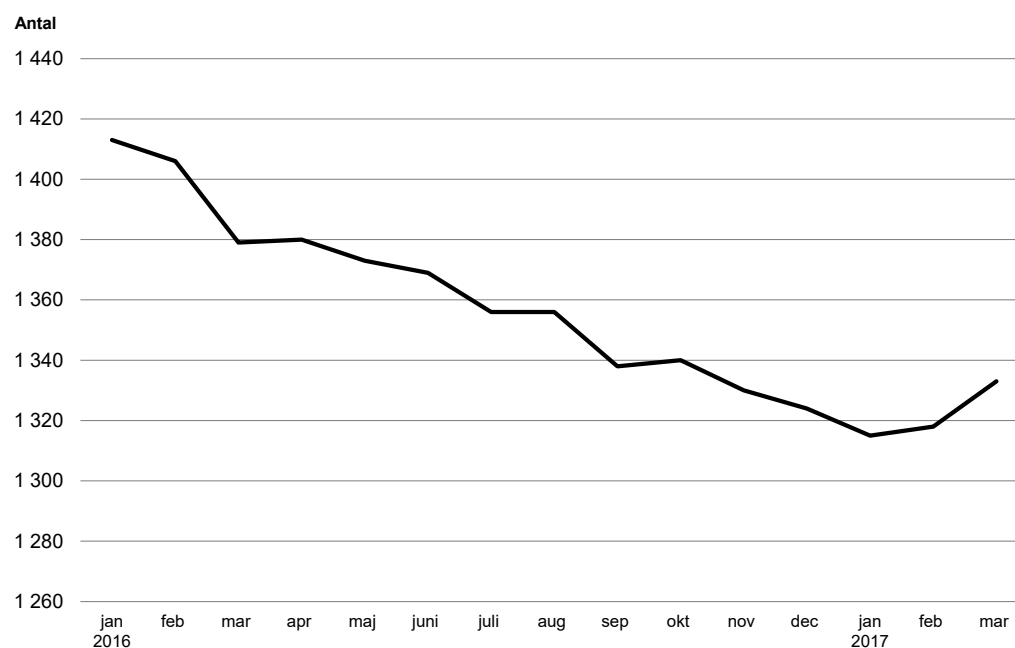
Totala antalet hemtjänsttimmar efter mars 2017 uppgick till 261 678 timmar jämfört med budgeterat 267 757 timmar, vilket innebär att utfallet efter mars ligger ca 6 080 timmar under budget. Detta motsvarar ca 0,6 %.

Antal hushåll med försörjningsstöd



Med hushåll avses de personer som lever i ekonomisk gemenskap. Antal hushåll med försörjningsstöd uppgick i mars 2017 till 3 013 vilket är 45 fler jämfört med motsvarande månad 2016.

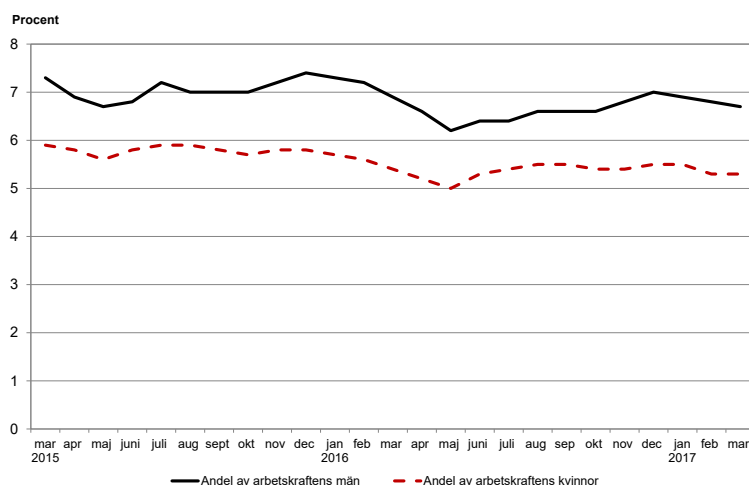
Antal hushåll med långvarigt ekonomiskt bistånd, mer än 2 år



Antal hushåll med långvarigt ekonomiskt bistånd, mer än 2 år, uppgick i mars 2017 till 1 333. Jämfört med motsvarande månad föregående år innebär detta en minskning med 46 hushåll (ca 3 %).

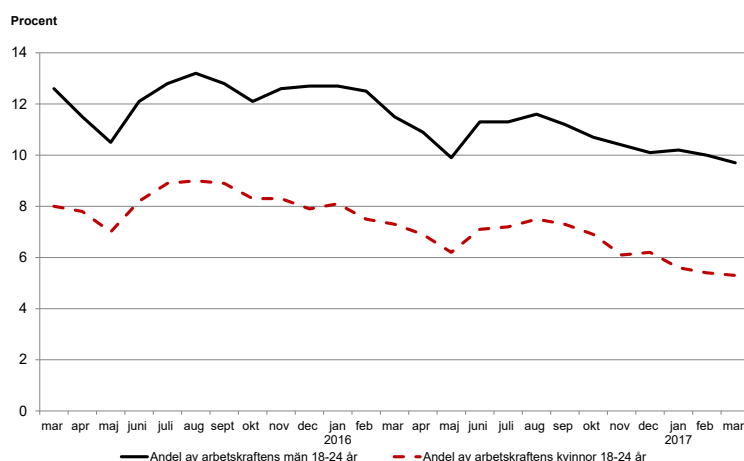
Andel arbetslösa, efter kön

(uppgifterna på denna sida avser mars 2017)



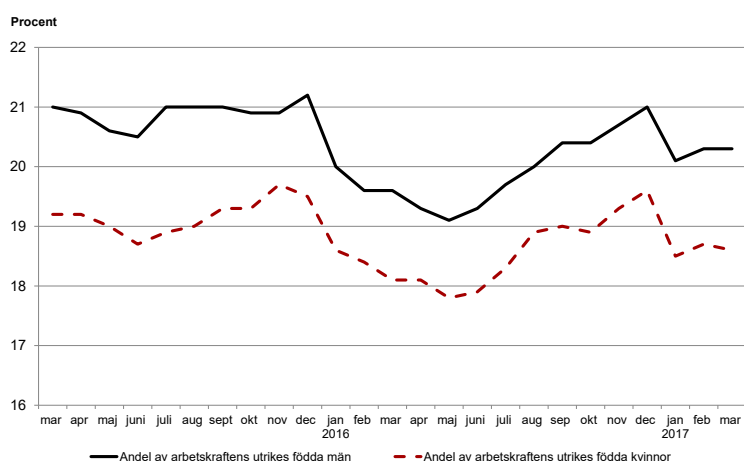
Andelen arbetslösa kvinnor och i program var i mars 2017 5,3 % (5,4 % föregående år) vilket motsvarar 1 838 personer. Samma uppgifter för män var 6,7 % (6,9 %) vilket motsvarar 2 610 personer.

Andel arbetslösa och i program, 18 – 24 år efter kön



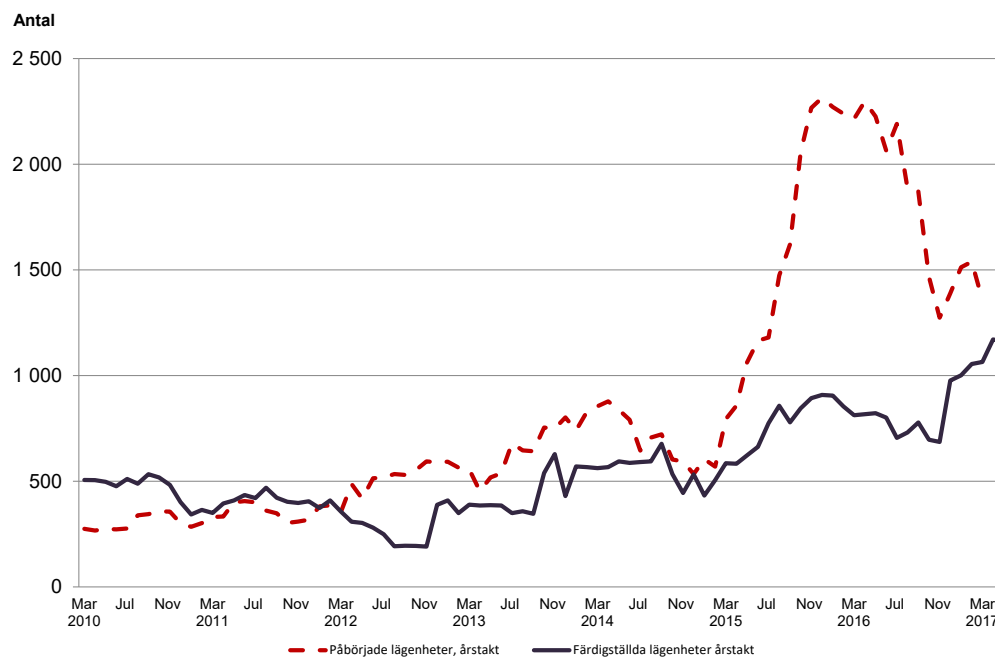
Andelen arbetslösa kvinnor och i program, 18 – 24 år, var i mars 2017 5,3 % (7,3 %) vilket motsvarar 220 personer. Samma uppgifter för män var 9,7 % (11,5 %) motsvarande 411 personer.

Andel arbetslösa och i program, utrikes födda efter kön



Andelen arbetslösa och i program, utrikes födda kvinnor var i mars 2017 18,6 % (18,1 %) vilket motsvarar 1 046 personer. Samma uppgifter för män var 20,3 % (19,6 %) motsvarande 1 354 personer.

Påbörjade och färdigställda lägenheter, årstakt



Antalet färdigställda lägenheter var totalt 1 161 t o m mars månad. Antalet påbörjade lägenheter var 1 358.