

FÖRDJUPAD ÖVERSIKTSPLAN SÖDERKÖPING STAD

Samrådshandling

BILAGA 1

MILJÖKONSEKVENSBESKRIVNING

2017-02-28

Samrådet pågår fram till 30 april 2017



Söderköpings
kommun

INNEHÅLL

Konsekvensbedömning	3
Hållbar utveckling	3
Miljökonsekvensbeskrivning	5
Nationella och regionala miljömål	11
Miljökonsekvenser	17
Samlad bedömning	25



Söderköpings
kommun

KONSEKVENSBEDÖMNING

Denna del utgör konsekvensbedömningen av den FÖP Söderköping stad. Enligt Plan- och bygglagen (PBL 2010:900) ska planförslagets konsekvenser tydligt kunna utläsas.

Konsekvenser för planens påverkan på en hållbar utveckling, nationella och regionala miljömål samt en miljökonsekvensbeskrivning redogörs för i detta avsnitt.

Sammanfattande konsekvensbedömning

HÅLLBAR UTVECKLING

Den fördjupade översiktsplanen har en ambition att främja hållbar utveckling ur de tre hållbarhetsperspektiven social, ekonomisk och ekologisk hållbarhet i Söderköpings stad. En hög ambition om ekologisk hållbarhet finns i ett flertal ställningstaganden, både generella och på detaljplanenivå. Värdefulla natur- och kulturområden ska bevaras och områden med natur-, kultur-, eller rekreativvärden ska göras tillgängliga för allmänheten. Även vikten av sammanhållna grönstruktur belyses. Grönstrukturens funktion för såväl ekologisk som social hållbarhet tas upp i den fördjupade översiktsplanen.

Ur socialt perspektiv ger den fördjupade översiktsplanen flera indikationer på att blandad bebyggelse och fokus på folkhälsa är viktiga planeringsvillkor. Genom att planberedskap för samhällsfastigheter och fokus på samordning den fördjupade översiktsplanen förutsättningar för att främja social hållbarhet.

Söderköpings strategi att ha planberedskap för nya etableringar visar på en vilja att bidra till näringslivsutveckling i staden. Att profilera olika handelsområden för olika typer av verksamheter kan bidra till att stärka näringslivet i Söderköping och bidra till ekonomisk hållbarhet. I FÖP Söderköping stad presenteras hur målen om attraktivitet, tillväxt och hållbarhet ska uppnås genom att dela upp dem i delmål. Delmålen beskriver hur Söderköping kan utvecklas till en attraktiv plats att bo och verka i. Planberedskap för tillväxt ska tas fram genom en balanserad stadsutveckling där rumslig kvalitet och tillgänglighet till blågröna stråk beaktas. Delmålen ger goda förutsättningar att skapa en ekonomiskt hållbar stad.

Tillgång till goda pendlingsmöjligheter, kollektivtrafik samt gång- och cykelvägar är viktigt ur alla tre perspektiv och den fördjupade översiktsplanens strategier kring en tät och sammanhållen stad gynnar detta. Olika boendemiljöer blir tillgängliga för fler samtidigt som miljömålet begränsad klimatpåverkan gynnas. Ur ekonomiskt perspektiv är finns tydlighet i strategin för funktionsstärkande lokaliseringar för verksamheter där lokaliseringar som gynnar pendlingsmöjligheter, kollektivtrafik och annat som kan stödja näringslivsutvecklingen i de olika områdena förespråkas.

MILJÖKONSEKVENSBESKRIVNING

När en kommun upprättar en ny plan ska den alltid miljöbedömas. Om planen kan antas medföra en betydande miljöpåverkan ska en miljökonsekvensbeskrivning (MKB) enligt MKB-förordningen (1998:905) upprättas (MB kap. 6 § 11-16). En översiktsplan har enligt Plan- och bygglagen alltid en betydande miljöpåverkan. I detta kapitel beskrivs den påverkan som planen kommer att ge utifrån ett hållbarhetsperspektiv.

Metod

En miljökonsekvensbeskrivning (MKB) ska enligt 6 kap. 12-13 § MB, innehålla de uppgifter som är rimliga med hänsyn till aktuell kunskap, bedömningsmetoder, planens innehåll och detaljeringsgrad, allmänhetens intresse och att vissa frågor kan bedömas bättre i samband med andra planer eller program.

MKB:n ska identifiera och beskriva vilka direkta, indirekta, kumulativa och samlade effekter och konsekvenser planförslaget har på människor och miljö, samt om möjligt konsekvensbedöma alternativ till planen. Med kumulativa effekter menas hur en åtgärd tillsammans med andra pågående, tidigare och framtida åtgärder påverkar miljön i ett område.

I metoden för miljöbedömningar ingår stegen behovsbedömning, avgränsning, analys, upprättande av miljökonsekvensbeskrivning, antagande och uppföljning. Kunskapsinsamling till miljökonsekvensbeskrivningen har skett genom att analysera utredningar och inventeringar, studier av översiktsplan och andra mål- och strategidokument samt kunskapsunderlag.

Den fördjupade översiktsplanen ska spegla ambitionerna i strategiska dokument som mål- och budgetdokument, miljöprogram, naturvårdsprogram, program kring hälsa och sociala frågor med mera. för att tydligt integrera hållbarhetsfrågorna i den framtida planeringen.

FÖP:en har bedömts mot ett nollalternativ med avseende på påverkan, effekter och konsekvenser på miljö samt hur den fördjupade översiktsplanen bidrar till ekologisk, social och ekonomisk hållbarhet.

Miljökonsekvenserna i MKB:n bedöms utifrån förväntad grad av påverkan, effekter på värden och varaktigheten av påverkan. Eftersom den fördjupade översiktsplanen inte pekar ut exakt hur den förväntade utvecklingen ska ske utan anger strategier och riktlinjer för den fysiska planeringen görs i MKB-delen enkla bedömningar om planeringen riskerar att ge konsekvenser. Vidare bedöms på vilket sätt riskerna kan uppstå och om riktlinjer i planen kan medverka till att minska riskerna för stora konsekvenser.

För konsekvensbedömning av planen har nationella och kommunala mål, miljökvalitetsnormer och riktlinjer för miljö, hälsa och utveckling använts. För bedömning av betydande miljöpåverkan i riksintressen och natura 2000-område har Naturvårdsverkets handledning använts.

Avgränsning

Denna konsekvensbedömning avgränsas till de förslag och strategier i den fördjupade översiktsplanen som är kopplade till fysisk planering och som Söderköpings kommun har rådighet över. Hur en hållbar utveckling främjas beror även mycket på omkringliggande faktorer som till exempel nationella och internationella händelser samt politiska ställningstaganden.

Geografisk avgränsning

Den fördjupade översiktsplanen gäller inom Söderköpings stad med omnejd. Utredningsområdet för konsekvensbedömningen har samma geografiska avgränsning som FÖP Söderköping stad. Olika hållbarhetsaspekter kan dock påverkas av förändringar utanför den geografiska avgränsningen. FÖP Söderköping stad kan också påverka områden utanför utredningsområdet.

Avgränsning i tid

Den övergripande definitionen av hållbar utveckling är att kommande generationer också ska kunna tillgodose sina behov och i vissa definitioner är tidsperspektivet hela sju generationer framåt. FÖP Söderköping stad har perspektivet 2030 och det är den tidsramen konsekvensbedömningen främst förhåller sig till. Vissa åtgärder eller strategier som bedöms kan dock ha irreversibla effekter på till exempel miljön och påverkar hållbarheten på väldigt lång sikt.

Avgränsning av aspekter som ska bedömas

Genomförandet av planen kommer att innebära påverkan på människor, miljö och ekonomi. Nedan redovisas vilka områden som särskilt har analyseras i miljökonsekvensbeskrivningen:

1. Markanvändning och alternativ lokalisering
2. Trafik (även E22), farligt gods och buller
3. Översvämningsrisk, skredrisk, föroreningar i mark
4. Effekten av förtätningar och nya områden, trygghet, säkerhet
5. Luft- och vattenmiljö (miljökvalitetsnormer)
6. Riksintressen, kulturarv, kulturmiljö, fornminnen, friluftsliv och landskapsbild
7. Strandskydd
8. Klimat
9. Naturvård, rekreation och barriäreffekter
10. Planförslagets påverkan på miljömålen och kommunens miljöprogram

Kunskapsunderlag

Som grund för bedömningen har olika program och strategiska dokument i Söderköpings kommun använts. Det har även gjorts en mindre undersökning av andra kommuners översiktsplaners hållbarhetskonskvensbedömningar samt projektrapporter, studier och handledningar kring hållbar utveckling. Undersökningen har fokuserat på och hur hållbarhet kan hanteras vid fysisk planering.

Alternativ

Fördjupad översiktsplan Söderköping stad konsekvensbedöms mot ett nollalternativ. Nollalternativet är planering med den översiktsplan som kallas ÖP05 som grund med tillhörande handlingar. En senare översiktsplan (ÖP 2015-2030) har antagits i kommunfullmäktige men därefter överklagats, vilket innebär att planen i skrivande stund inte vunnit laga kraft. Här nedan beskrivs kort vad översiktsplanerna innebär. För en fylligare beskrivning hänvisas till samrådshandlingen för den fördjupade översiktsplanen för staden, Söderköpings kommun ÖP 2015-2030 och ÖP05. Andra alternativ kommer inte att konsekvensbedömas.

Huvudalternativ: Fördjupad översiktsplan för Söderköping stad

Söderköpings kommun vill att bebyggelseutvecklingen ska ske strategiskt och långsiktigt. Den fördjupade översiktsplaneringen ska användas som ett ramverk för, och konkretiserar vad som är, en hållbar bebyggelseutveckling och vägleder kommunens beslutsfattande.

Söderköping 2030

Stadsutvecklingsstrategin som förespråkas i FÖP Söderköping stad är att bygga huvudsakligen innanför E22 och på så vis skapa en sammanhållen stad. Strategin innebär en kombination av förtätning i staden och utbyggnad i utkanterna för att på så vis utnyttja befintlig infrastruktur i så stor utsträckning som möjligt och hushålla med marken. När det gäller utveckling av trafikinfrastrukturen är syftet med FÖP Söderköping stad att stärka gång och cykelstråk samt göra tydliga prioriteringar mellan trafikslagen och att ge plats åt kollektivtrafiken längs de huvudstråken.

De viktigaste rekreationsstråken och hur de skulle kunna utvecklas längs åarna och befintliga strukturer lyfts fram. För skola och omsorg är de viktigaste delarna i planen förväntat framtida behov och att utbyggnad ska ske i nära samarbete med förvaltningarna. Planberedskap är viktig både för den offentliga och kommersiella servicen och lyfts därför också fram under avsnittet för näringsliv och arbetsmarknad.

Utvecklingsområden

I den fördjupade översiktsplanen pekats flera geografiska områden ut som lämpliga utvecklingsområden. Albogadalen, norra Fullerstad, Harsby ängar, norra Husby och Skönberga anges som lämpliga för bostadsbebyggelse med kompletterande service. Akveduktens och Slussporten med flera pekats ut som lämpligt utvecklingsområde för verksamheter. I dessa områden finns efterfrågan på ny bebyggelse och det är viktigt att det tas ett helhetsgrepp i vidare planering så att de nya områdena kan dra nytta av befintlig infrastruktur och service. Handelsetableringar ska lokaliseras till nuvarande handelsstråk med dess olika karaktär (Norrport, FIX-området och stadskärnan) så att dessa stärks.

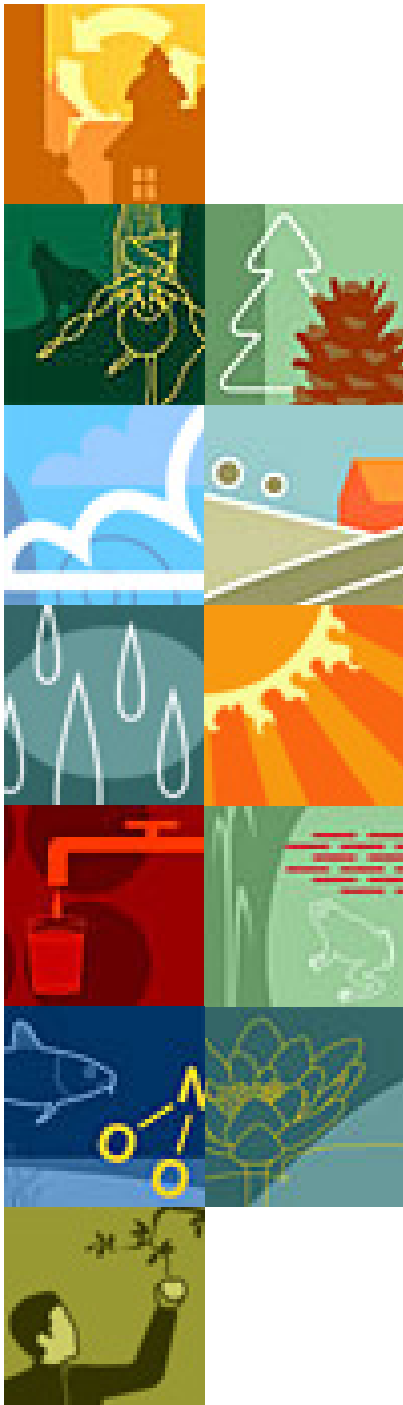
Kommunala mål

Söderköpings kommun har som mål att producera 450 nya bostäder fram till år 2020, alltså minst 90 lägenheter per år (småhus, gruppbebyggelse alternativt flerbostadshus). Uppdragsplanen för Samhällsbyggnadsnämnden anger att det ständigt bör finnas en planberedskap omfattande tre gånger behovet, alltså 270 bostäder. Ställning tas till hur de allmänna intressena ska tillgodoses i frågor som berör markanvändningen. Dessa ställningstaganden ska vägleda alla beslut inom planering och byggande. De handlar om livsmiljöer för människor, näringsliv, natur, kultur och landskapsbild, kommunala verksamheter samt infrastruktur och kommunikationer. Några viktiga ställningstagande är att utvecklingen ska prioriteras i Söderköping stad samt där det redan finns kommunal service och kollektivtrafik. En annan viktig princip är att minska spridningen av bebyggelse och arbeta med förtätningar i staden.

Nollalternativ: Översiktsplan 2005

Den gällande översiktsplanen, ÖP05, antogs 2006. Vid aktualitetsprövningen av översiktsplanen 2011 bedömdes att den inte längre var aktuell. Översiktsplan 2015-2030 antogs därefter och överklagades vilket innebär att kommunens gällande översiktsplan är ÖP05. Gällande översiktsplan är därför ett planeringsunderlag som idag inte fungerar tillfredställande då den ska vägleda kommunens beslutsfattande mot en hållbar utveckling.

Ett troligt scenario med nollalternativet är att det inte finns ett bra beslutsunderlag för var det är lämpligt att detaljplanlägga eller lämna bygglov. Planprogram kan då behövas innan ett område kan planläggas, vilket både ger merarbete och fördröjer planläggningen. När det brister i helheten blir det svårt att skapa en bebyggelseutveckling för att befolkningen ska kunna öka. Det går dock att förvänta sig punktvisa förändringar underhand, som mindre etableringar med bostäder, framförallt i anslutning till befintlig bebyggelse.



Nollalternativet bedöms innebära följande utveckling:

- Målet att befolkningen ska växa uppnås inte.
- Utvecklingen bedöms bli mer spridd. Det kan också innebära att gröna sammanhållna miljöer och gröna stråk kan försvinna.
- Vissa nya bostads- eller verksamhetsområden uppförs eller tillkommer inte utan att föregås av ett planprogram.
- Annan, möjligen inte lika attraktiv mark, behöver användas och utvecklas för bostadsbebyggelse.
- Riksintressena samt natur- och kulturintressen tillgodoses inte i tillräcklig omfattning om beslutsunderlaget är bristfälligt.
- Några förändringar, dvs. förbättringar av vägar och teknisk försörjning som avlopp, inom vissa områden tillkommer inte i ett planerat sammanhang.
- Någon övergripande planering av gång- och cykelvägar inom området sker inte.

NATIONELLA OCH REGIONALA MILJÖMÅL

Miljökvalitetsnormer

Miljökvalitetsnormer finns för omgivningsbuller, utomhusluft, vatten och regleras i Miljöbalken. Normerna ska iakttas vid planering och planläggning. Om normerna överskrids måste åtgärder göras. Syftet med miljökvalitetsnormerna är att miljökvalitetsnormen ska ta sikte på en nivå där varken människor eller naturen bedöms utsättas för allt för stor skada.

I Söderköpings stad är den främsta bullerkällan trafik längs E22. Riktvärdet för utomhusbuller vid nybyggnation är 55 dB (A) ekvivalent ljudnivå från trafik. Flera fastigheter längs E22 har högre bullervärden än 55 dB (A). I den fördjupade översiktsplanen anges riktlinjer för att få till stånd den nya sträckningen av E22 som planeras av Trafikverket, vilket skulle förbättra bullermiljön i staden. Riktlinjer finns för lokalisering av störande verksamheter i närheten av bostäder. Bullrande verksamheter ska samlas till redan bullerstörda områden.

Luftkvaliteten i Söderköping stad är god enligt beräkningar som gjorts i SIMAIR. Miljökvalitetsnormerna för kväveoxid och partiklar underskrids med god marginal. Även de årliga mätningarna av kvävedioxid visar goda resultat. Den planerade nya sträckningen av E22 påverkar Söderköpings stads luftkvalitet positivt genom att minska genomfartstrafik i centrala staden. Förbättringar av kollektivtrafiken och vägnätet för gående och cyklister kan bidra till att minska utsläppen från fordonstrafiken ytterligare.

I Söderköpings stad finns fyra vattendrag: Göta Kanal, Lillån, Storån och Tvärån. Flera av dessa uppnår inte god ekologisk och kemisk status. *God ekologisk status* till 2021 är miljökvalitetsnormen för Hållaån (Tvärån) och Storån. Övergödning är den största anledningen till att vattenförekomsten inte uppnår god ekologisk status.

Söderköpings kommun arbetar på flera sätt för att förbättra statusen i vattendragen, bland annat genom att inventera och åtgärda enskilda avlopp. Arbetet pågår inom också med att ta fram en ny VA-plan med tillhörande VA-strategi. I VA-planen kommer det också framgå hur vattentäkten för Söderköping stad kan få ökat skydd. Eftersom det inte är tekniskt möjligt att uppnå miljökvalitetsnormen för vattenkvalitet i vattendragen i Söderköping har man fått ett undantag och arbetar systematiskt med att förbättra situationen.

Nationella miljö kvalitetsmål

Av Riksdagens 16 fastställda nationella miljömål är 12 relevanta för FÖP Söderköping stad. Det är *begränsad klimatpåverkan, frisk luft, bara naturlig försurning, giftfri miljö, ingen övergödning, levande sjöar och vattendrag, grundvatten av god kvalitet, myllrande våtmarker, levande skogar, ett rikt odlingslandskap, god bebyggd miljö och ett rikt växt- och djurliv.*

Begränsad klimatpåverkan

Målet berör främst transporter och energisystem. Genom sin förtätningsstrategi bidrar FÖP Söderköping stad till måluppfyllelse. Strategin innebär att befintlig infrastruktur och service kan nyttjas av fler. Förtätning möjliggör för ett hållbart resande med ökade gång- och cykelmöjligheter vilket kan minska resor med bil. Att förtäta i redan befintliga bebyggelseområden bidrar till att öka underlagen för kollektivtrafiken som kan hjälpa till att öka dess attraktivitet. Även intentionen att bygga ut gång- och cykelnätet i staden som strategi bidrar till att uppnå målet. Planering för den nya sträckningen av E22 underlättar för bilresandet, vilket skulle kunna bidra till att motverka målet. Samtidigt skapar den nya sträckningen av E22 bättre förutsättningar för kollektivtrafikens attraktivitet. Riktlinjer för effektivisera energianvändningen verkar också för att uppfylla målet.

Nollalternativet bedöms kunna få mer negativa konsekvenser för miljömålet. Ingen övergripande planering av gång- och cykelvägar kommer att ske. Mindre hänsyn tas till kollektivtrafikstråk och liknande vid handläggning av bygglov.

Frisk luft

FÖP Söderköping stad bidrar till att uppfylla detta mål genom den förtätningsstrategi som förespråkas. Strategin kan minska antalet korta transporter med bil. Bebyggelselokaliseringar med närhet till kollektivtrafik samt gång- och cykelvägar bedöms kunna gynna målet.

Luftkvaliteten i innerstaden bedöms förbättras med en ny sträckning av E22. Genomfartstrafik kan hålla en jämn hastighet på den nya vägen. Vägslitaget vid inbromsning och acceleration som genererar partikelutsläpp kan minska då sträckningen genom staden med flertalet trafikljus inte längre är det enda alternativet för trafik till och genom Söderköping. Även avgaser från fordon vid köbildning genom staden kan minska med en ny vägsträckning och bidra till en friskare luft. Genom att bevaka frågor som rör Trafikverkets projekt med en ny sträckning av E22 och att planera bebyggelseområden som inte är beroende av E22-projektet men kan dra nytta av den tillkomna transportinfrastrukturen den dag

vägen byggs om, gynnar den fördjupade översiktsplanen målet.

Nollalternativet bedöms kunna få mer negativa konsekvenser för miljömålet. Ingen övergripande planering av gång- och cykelvägar kommer att ske eller prioritering mellan stadens stråk.

Bara naturlig försurning

Miljömålet berör samma indikatorer som *Begränsad klimatpåverkan* och *Frisk luft* (se ovan).

Giftfri miljö

FÖP Söderköping stad bidrar till detta mål genom att ta hänsyn till platsens förutsättning vid planering av ny bebyggelse. Det finns kunskap om förekomsten av förorenad mark i staden. Bebyggelse ska placeras och utformas så att risker för miljö och hälsa minimeras.

Nollalternativet bedöms inte missgynna målet då arbetsätt och riktlinjer är vedertagna.

Ingen övergödning

FÖP Söderköping stad bidrar till detta mål genom sin förtätningsstrategi eftersom det ger förutsättningar för ett samordnat VA-system. Den största belastningen kommer dock från jord- och skogsbruk både inom och utom kommunens gränser. Varje minskning av näringstillförsel är betydelsefull. Huvudalternativet förordar att bebyggelse prioriteras till områden där exempelvis vatten- och avloppslösningar redan finns, vilket gynnar målet. I FÖP:en föreslås att lämpliga förbättringsåtgärder av dagvattenhantering bör behandlas i en VA-plan som är under framtagande. Detta kan också gynna målet. Miljöprogrammet är fortsatt aktuellt.

Nollalternativet bedöms inte bidra till måluppfyllelse då spridd bebyggelse inte hjälper till att minska övergödningen. Det finns behov av att uppdatera den befintliga VA-policyn vilket också kan missgynna målet.

Levande sjöar och vattendrag

Miljömålet berör samma indikatorer som *Ingen övergödning* (se ovan).

Grundvatten av god kvalitet

Söderköpings vattentäkt ligger inom avgränsningen för FÖP Söderköping stad. Arbete pågår med att förbättra kvaliteten på grundvattnet. En ny VA-plan håller på att arbetas fram. FÖP Söderköping stad bidrar inte till att uppfylla målet eftersom inget

nytt skyddsområde för stadens vattentäkt föreslås.

Myllrande våtmarker

Inom avgränsningen för den fördjupade översiktsplanen finns några mindre kärr. Dessa områden planeras till största del bevaras som rekreationsområdet, vilket innebär att våtmarkerna kommer finnas kvar. I den fördjupade översiktsplanen pekas även områden som riskerar att översvämmas vid kraftiga regn ut.

Den fördjupade översiktsplanen bidrar till att uppfylla målet genom att bevara befintliga våtmarker. Att peka ut vilka ytor som riskerar att översvämmas och påtala behovet av att reservera tillräckligt stora ytor för lokalt omhändertagande av dagvatten bidrar också till måluppfyllelse. Bristen på helhetssyn i nollalternativet kan missgynna målet även om naturvårdsprogrammet finns med som förutsättning även i nollalternativet.

Levande skogar

FÖP Söderköping stad bidrar till att uppfylla målet genom att beakta och värna om natur- och kulturmiljön. Det finns god kännedom om bevarandevärda natur- och kulturmiljöer och relevanta ställningstaganden för dessa intressen görs. Bland annat att bevara tätortsnära skog samt tillgängliggöra rekreationsskog för friluftsliv. Även ställningstagande för siktlinjer om bevarande av landskapsbilden återfinns.

Det utpekade industriområdet norr om staden kan komma att missgynna målet då området ligger i nära anslutning till ett Natura 2000-område. I nollalternativet riskerar ställningstaganden som är relevanta för målet att förbises om beslutsunderlag är bristfälliga och helhetsperspektivet missas.

Ett rikt odlingslandskap

Den fördjupade översiktsplanen bidrar till att uppfylla målet genom att peka ut viktiga områden för kulturmiljö, landskapsbild och naturvärden samt genom att ange strategier för att förstärka och bevara dessa. Även genom strategin förtätning som innebär att värdefull jordbruksmark inte tas i anspråk i lika stor omfattning som en spridd bebyggelsestruktur kräver. I de fall det görs för exploatering bidrar detta till ett effektivt utnyttjande av infrastruktur och till att samla bebyggelsen. Genom att koncentrera bebyggelseutvecklingen till staden behålls förutsättningar för ett rikt odlingslandskap i stort. Detsamma gäller för skogarna.

I nollalternativet riskerar ställningstaganden relevanta för målet att förbises om beslutsunderlag är bristfälliga och helhetsperspektivet missas.

God bebyggd miljö

Stadens bebyggelseutveckling ska ske genom förtätning för att uppnå en hållbar utveckling. Strategin bidrar till att uppfylla målet genom att samla bebyggelsen och därmed skapa en effektiv markanvändning som bevarar värdefull jordbruksmark i stor utsträckning. Den fördjupade översiktsplanen pekar ut områden för olika typer av användningar och verksamheter och visar ett helhetsgrepp för stadens fortsatta utveckling. I dokumentet föreslås även att en VA-plan tas fram för att skapa ett samlat underlag med lämpliga förbättringsåtgärder, vilket också gynnar målet.

Huvudalternativet bedöms ha höga ambitioner för gestaltning av bebyggelse och offentlig utemiljö med relevanta riktlinjer för att skapa goda livsmiljöer. Områden med höga natur- och kulturvärden ska värnas och tas tillvara. Det finns god kännedom om buller och andra miljö- och hälsorelaterade frågor vilket även bedöms kunna bidra till en hållbar samhällsplanering.

I nollalternativet bedöms målet kunna missgynnas då helhetsperspektivet på stadens utveckling brister. Med otillräckliga beslutsunderlag riskerar natur- och kulturintressen att inte tas tillvara på ett bra sätt.

Ett rikt växt- och djurliv

I den fördjupade översiktsplanen pekas skogs- och naturområden ut som ska bevaras vilket bedöms gynna målet. Områdena skapar ett sammanhängande grönt stråk genom staden. Det sammanhängande stråket bedöms ha en viktig funktion som spridningskorridor för växt- och djurlivet. Strategin att förtäta och nyttja marken effektivt bedöms också gynna målet, genom att inte sprida ut bebyggelsen kring tätorten och bevara omkringliggande landskap.

Dock kan förtätning som sker på grönytor riskera att missgynna målet om inte hänsyn tas till grönytans roll i stadens grönstruktur i sin helhet.

I nollalternativet riskerar ställningstaganden relevanta för målet att förbises om beslutsunderlag är bristfälliga och helhetsperspektivet missas.

Regionala miljömål

För Östergötland finns åtta regionala miljömål framtagna av Länsstyrelsen. Det handlar om minskade utsläpp av växthusgaser, energieffektivisering i bostäder och lokaler, energiåtgärder i industrin, hållbart resande, hållbara godstransporter, ökad produktion av biodrivmedel, ökad produktion av förnybar el och klimatanpassning. Fördjupad översiktsplan Söderköping stad kan framförallt ge effekter på målen som handlar om energieffektivisering av bostäder och lokaler, hållbart resande, hållbara godstransporter och klimatanpassning. När det gäller klimatanpassning finns exempelvis tydligare planeringsunderlag i den fördjupade översiktsplanen för områden som riskerar att översvämmas vid ett 100-årsregn.

MILJÖKONSEKVENSER

Hälsa, säkerhet, trafik och farligt gods

Det transporteras 30 000-50 000 ton farligt gods genom Söderköpings tätort. E22 är primär transportled för farligt gods och begränsar idag möjligheterna att utnyttja mark intill E22. Ett flertal olika lagar reglerar när riskanalyser ska utföras. Enligt Plan- och bygglagen (2010:900) ska bebyggelse lokaliseras till lämplig mark med hänsyn till människors hälsa och säkerhet. Länsstyrelserna för Skåne, Stockholms och Västra Götalands län har tagit fram dokumentet Riskhantering i detaljprocessen (Länsstyrelserna, 2006). I dokumentet anges att riskhanteringsprocessen ska beaktas i framtagandet av detaljplaner inom 150 meters avstånd från en farligt gods-led.

Med den nya sträckningen av E22, då den dras väster om Söderköping stad kommer de nuvarande riskerna i tätbebyggt område att minska drastiskt och möjliggöra säker planering inom centrala delar av Söderköping. I FÖP Söderköping stad anges att skrymmande industrier och verksamhet ska läggas i stadens utkanter och på kartan ligger de framför allt i anslutning till nya E22. Detta gör att planen bidrar till att minska riskerna med farligt gods i Söderköping.

Den planerade inflyttningen i Söderköping bidrar till att öka jobbpendlingen och biltrafiken till Norrköping och i viss mån Linköping. Den nya sträckningen av E22 kommer att minska trafikbelastningen i centrala Söderköping.

Nollalternativet innebär också att trafiksituationen och riskerna med farligt gods förbättras i och med att förbifart Söderköping byggs. Däremot kan planeringen med nollalternativet innebära ökade risker för att industrier och verksamhet som kräver mycket lastbilstransporter och eventuellt hanterar farligt gods kan hamna på platser som gör att transportererna i Söderköping ökar.

Markföroreningar

I Söderköpings kommun finns ett antal platser med markföroreningar och det finns kännedom om dem. I samband med planläggning eller tillståndsprövningar ska undersökningar göras om risk föreligger att det kan finnas markföroreningar.

Naturvårdsverket har tagit fram generella riktvärden för förorenad mark för två olika typer av markanvändning, känslig markanvändning (KM) och mindre känslig markanvändning (MKM). Markanvändningen styr de aktiviteter som kan

förekomma och därmed vilka grupper som bedöms exponeras och i vilken omfattning detta normalt sker. Markanvändningen påverkar även vilka krav som bör ställas på skydd av markmiljön i området.

Utredningsområden för bebyggelse kan sammanfalla med riskområden för markföroreningar i Söderköpings stad och kring E22. Enligt riktlinjer för planering i Söderköpings kommun ska försiktighetsprincipen råda för risker som kan innebära fara för hälsa och säkerhet. Det innebär att marken ska undersökas om risk föreligger att marken kan vara förorenad och att marken ska saneras/åtgärdas om markföroreningar påträffas innan en exploatering.

Den kunskap och de riktlinjer som gäller för förorenad mark och detaljplaneläggning innebär att riskerna är små för att ny bebyggelse hamnar på platser där människor utsätts för höga risker eller farliga ämnen. I samband med detaljplaneläggning kan det finnas incitament att sanera/åtgärda, vilket kan bidra till att markföroreningar minskar. I nollalternativet är konsekvenserna detsamma då riktlinjerna är vedertagna idag.

Översvänningsrisk, ras- och skredrisk

Skredrisk finns inom några områden, bland annat längs Göta kanal. Kanalen ligger något högre än omgivande mark längs vissa delsträckor. De vallar som avgränsar kanalen är mycket känsliga för förändringar av jordtrycket.

De geotekniska utredningar som finns (Översiktlig skredriskartering 1993-06-18) anger även skredrisk vid vattendragen främst vid Storån, Tvärån och Sankt Ragnhildsbäcken. Markstabiliteten är också dålig inom stora delar av staden. I ler- och siltområdena finns ökad risk för skred, till exempel i dalgången mellan Slåtbaken och Asplången. Särskilda krav på stabilitetsutredningar finns för olika delar av skredriskområdena.

Översvänningsrisk kan finnas längs sjöar och vattendrag. En översvänningsartering för Söderköping stad har genomförts i samband med den fördjupade översiktsplanen. Utredningen visar att det finns områden som är känsliga för byggnation. FÖP:en tar hänsyn till markens lämplighet vid utpekande av nybyggnads- och utredningsområden. Översvänningsarteringen finns med som ett underlag att tidigt identifiera risker i samband med mycket nederbörd. FÖP:en överensstämmer med målet för klimatsmart byggande.

I FÖP Söderköping stad pekade områden ut som är extra känsliga för att drabbas av skred. Detta utgör viktig kunskap inför framtida exploatering av områden. Den fördjupade översiktsplanen bidrar till att minska riskerna för skred och översvämningsproblematik ska uppstå. Nollalternativet innebär högre risk för stora konsekvenser från översvämnings-, skred och ras.

Dagvatten

I ÖP:n anges att dagvatten inte omhändertas tillfredsställande överallt i kommunen idag. Spillvattennätet är inte heller i önskvärd kondition, men en sanering och upprustning pågår, liksom kartläggning av enskilda avlopp. VA-policyn gör gällande att vid nybyggnation i tätbebyggda områden eftersträvas separation av spillvatten och dagvatten och att åtgärder för lokalt omhändertagande av dagvatten (LOD) är viktiga både för att minska belastningen på VA-nätet och för att minska effekter i recipienter. Om VA-policyn efterlevs bedöms inte nya verksamheter eller bebyggelseområden i ÖP:n medföra konsekvenser för recipienter.

Genom inriktningen i den fördjupade översiktsplanen att samla bebyggelsen ökar möjligheterna till en effektivare dagvattenutbyggnad och hantering jämfört med nollalternativet.

Hushållning med mark

Förbifart E22 kommer att innebära att marken delas upp och att den blir svårare att bruka kring Söderköping. För utvecklingen i Söderköping kan värdefull jordbruksmark komma att tas i anspråk innanför nya sträckningen för E22 för utveckling av nya verksamhets- och bostadsområden. I FÖP Söderköpings stad har det tagits ställning för att omställning av jordbruksmark inom den nya sträckningen av E22 till bostadsområden krävs för att Söderköping ska kunna utvecklas.

Det finns också tillgång till stora närrekreationsområden i staden. Den fördjupade översiktsplanen tar i stort hänsyn till nuvarande gröna områden med stråk ända in mot de centrala delarna med tätare bebyggelse. Känsliga naturmiljöer-, kulturmiljöer och landskapsbildsområden pekade ut i FÖP:en och ska skyddas. Med förtätning kan dock gröna områden försvinna med betydelse för närrekreation och biologisk mångfald.

Ställningstaganden i FÖP Söderköping stad visar att det finns höga ambitioner att säkerställa god hushållning med mark och risken för stora konsekvenser är därmed små.

Med förtätning och lokalisering av nya bostadsområden inom föreslagna utvecklingsområden minskar risken för spridd bebyggelse. Genom att uppmuntra metoder som grönytefaktor i planeringen och att planera för ett ekologiskt hållbart stadsbyggande minskar risken för att bygga bort viktiga ytor.

Med ett nollalternativ och spridd bebyggelse ökar riskerna för att bebyggelsen kan påverka brukandet av värdefull åker- och skogsmark samt mark med andra värden för rekreation och natur- och kulturvärden.

Kulturmiljö

Riksintressena Göta kanal och Söderköpings stad med dess medeltida karaktär kan påverkas genom förtätning och utveckling av staden. Området är gammal kulturbygd och mycket fornlämningsrik, även inom utvecklingsområdena finns fornlämningsområden. Fornlämningar är automatiskt skyddade enligt kulturmiljölagen. Inom staden behöver arkeologiska undersökningar utföras för att ange förutsättningar för exploateringar. Inom Söderköpings stad finns flera byggnadsminnen varav några inom utvecklingsområdena i den fördjupade översiktsplanen.

I FÖP:en redovisas ställningstaganden och åtgärder som ska främja bevarande och utveckling av kulturmiljöer där de viktigaste är

- Känsliga kulturmiljöer pekas ut i den fördjupade översiktsplanen och ska skyddas vid planering av nya områden
- Principer och riktlinjer för ny bebyggelse inom kulturmiljön lyfts fram
- FÖP:en hänvisar till befintliga gestaltningsprogram för den offentliga miljön
- Ett kommuntäckande kulturmiljöplan tas fram parallellt med FÖP:en
- Vikten av dialog kring det skyddsvärda i stadens offentliga miljö med olika aktörer lyfts fram som en viktig strategi vid ny- eller ombyggnad

Dessa åtgärder och ställningstaganden tillsammans medför att det finns goda möjligheter att minimera risken för att stora konsekvenser och att allvarliga skador på kulturmiljöer uppstår. Det är viktigt att kulturmiljöplanen innehåller riktlinjer för utformning och placering av bebyggelse i kulturlandskap och intill kulturmiljöer för att säkerställa långsiktigt bevarande av kulturmiljön.

Med nollalternativet ökar risken att bebyggelse planeras på ett sådant sätt att kulturlandskap förfulas och påverkar upplevelsen

av kulturmiljön och det historiska djupet. Ovarsam bebyggelse i staden, längs kanalen och andra värdefulla kulturmiljöer och kulturlandskap kan ge långvariga konsekvenser för kulturmiljövärdena.

Naturmiljö

Söderköping har en mycket rik och omväxlande natur. Det finns en rikedom av vackra ekhagar, äldre tallskogar, betesmarker och småbrutna odlingslandskap. De flesta av dessa miljöer går att finna i mindre skala alldeles inpå tätorten.

Naturvårdsprogrammet från 2008 som utgör ett viktigt policydokument för bevarande och utvecklande av naturvårdens intressen. Det bildar en grund för ställningstaganden i olika natur- och miljövårdsfrågor. I naturvårdsprogrammet finns beskrivning natur och arter samt strategi för bevarande.

Naturmiljöer omfattas av ett flertal skydd och i Söderköping finns ett stort antal skyddade naturmiljöer. Här redovisas kort miljöer som särskilt berörs av den fördjupade översiktsplanen. Skötselplaner, bevarandeplaner och samverkansplaner tillsammans med kommunala åtgärder bidrar till styrning av skötsel och utveckling i områdena.

Riksintresse för naturvård

Ramunderberget är utpekad som riksintressant naturmiljö. Berget ligger beläget norr om Söderköpings stad. Det skyddsvärda ligger i platsens långsträckt, mäktiga och komplexa förkastningssystem. Här finns bitvis mycket intressanta fauna och flora utgör en mycket värdefull och skyddsvärd naturmiljö med få motsvarigheter i Östergötland. Den fördjupade översiktsplanen bedöms inte påverka naturvärdena i området negativt.

Natura 2000

Inom Söderköpings kommun finns flera natura 2000-områden. Här beskrivs det natura 2000-område som ligger i närheten av planerade utvecklingsområden för FÖP Söderköping stad.

Ramunderberget

Ramunderberget är en förkastningsbrant strax norr om Söderköpings stad. Skogen i reservatet är en av Östergötlands största sammanhängande äldre naturskogsartade tallskogar med furor som är över 200 år gamla. Kantzonen ner mot Göta Kanal utgörs av ett bryn med grov ädellövskog. Berget har nyttjats sedan

urminnes tider och det finns många fornlämningar i området.

Utvecklingen i staden bedöms inte påverka Ramunderberget. Bevarandestatus för naturtyper samt arten spillkråka bedöms därför inte påverkas negativt av föreslagen plan.

Naturresevat

Ramunderberget i centrala staden ligger i nära anslutning till planerad exploatering. Då området är beläget på motsatt sida av Göta kanal bedöms inte området påverkas vid exploatering.

Strandskydd

Strandskyddet syftar till att långsiktigt trygga förutsättningarna för allemansrättslig tillgång till strandområden och för att bevara goda livsvillkor för djur- och växtlivet på land och i vatten. Vissa strandnära delar längs med Göta kanal och Storån pekas ut i den fördjupade översiktsplanen. Prövning av strandskyddet sker på detaljplanenivå.

Konsekvensbedömning

Det finns god kunskap om Söderköpings naturvärden. Känsliga naturmiljöer som är utpekade på kartan ska skyddas. Vid exploatering som sker i anslutning till känslig natur bör också naturvärdesinventeringar genomföras.

I samband med bebyggelse som kan påverka värdefulla naturmiljöer och livsmiljöer för hotade och skyddade arter kan kunskapen behöva kompletteras med analyser av spridningssamband, exempelvis för skogsnätverk och organismer knutna till grova träd. FÖP:en har ett ställningstagande om att grönstrukturen ska beaktas för att säkerställa spridningssamband.

Naturvårdsprogrammet är ett viktigt redskap för prioriteringar för naturvården. Förtätning av staden kan lokalt påverka naturmiljövärdena i staden. Utbredning av staden kan innebära ökad risk för negativ påverkan på naturmiljön.

Men minskad spridning av bebyggelse och koncentration till utvecklingsområdena tillsammans med de ställningstaganden som finns i den fördjupade översiktsplanen och i naturvårdsprogrammet kan risken för allvarliga konsekvenser för naturmiljövärdena och skyddade arter minimeras. Förutsättningen är att kompletterande utredningar och analyser görs då det finns misstanke om att negativ påverkan på naturmiljöer kan uppstå i samband med en exploatering.

Med nollalternativet finns större risker för allvarliga konsekvenser genom ökad möjlighet att planera nya bebyggelseområden till platser där de gör ingrepp i värdefulla naturområden, skyddade naturområden eller områden som har betydelse som livsmiljö för en hotad art.

Rekreation och friluftsliv

Söderköpings stad har god tillgång till rekreations- och friluftslivsområden. Här finns bra möjligheter till vandring, camping och motion.

I staden är Göta kanal och Ramunderberget viktiga närområden för rekreation och friluftsliv. Men även de parker som finns är viktiga, liksom närliggande skogsområden. I FÖP:en görs ställningstaganden att tillgängliggöra och bevara grönområden anpassade för rörligt friluftsliv i anslutning till staden.

Riksintresse för friluftsliv

Göta kanals vattensystem är riksintressant utifrån flera aspekter men beskrivs övergripande som ett friluftslivsområde. Vattensystemet berör flera kommuner. Huvudkriterierna är:

- Område med särskilt goda förutsättningar för berikande upplevelser i natur- och kulturmiljöer.
- Område med särskilt goda förutsättningar för friluftslivsaktiviteter och därmed berikande upplevelser.
- Område med särskilt goda förutsättningar för vattenknutna friluftslivsaktiviteter och därmed berikande upplevelser.

Friluftslivets intresset Göta kanal påverkas om de verksamheter som bedrivs får företräde. Det samhälleliga intresset att bygga på attraktiv mark vid tätorterna ska också vägas in.

I planförslaget är tillgängligheten till området av riksintresse för friluftsliv, Göta kanal, av största vikt. Konsekvenserna för det rörliga friluftslivet bedöms som små, då det ska kunna gå och cykla längs med hela Göta kanal utan avbrott.

Konsekvenser

Ställningstaganden har gjorts för att säkra tillgång och bidra till utveckling och bevarande av rekreationsområden och områden för friluftslivet. Det bidrar till att risken för stora konsekvenser är minimerade och att det finns goda förutsättningar för utveckling av friluftslivs- och rekreationsområden.

Göta kanal är särskilt värdefull och bebyggelse får endast komma till stånd om värdet på riksintressena inte skadas. Det krävs restriktiv planering och lovgivning med utförliga underlag för besluten för att undvika att oönskade effekter uppstår som allvarligt kan skada riksintresset. Bedömningen är att ställningstaganden i FÖP Söderköping stad bidrar till att hållbar markanvändning i riksintressena möjliggörs.

Med nollalternativet ökar risken för att områden med värde för friluftsliv och rekreation i Söderköping och i riksintressena allvarligt kan skadas.

Landskapsbild

Dalgången väster om staden är värdefull ur landskapsbildssynpunkt och är utmarkerad på karta. Särskild hänsyn ska tas till landskapsbild vid utformning av ny förbifart för väg E22. Riktlinjer för trafikplatsens utformning och hänsyn till landskapsbilden anges i den fördjupade översiktsplanen.

Området är utpekad som utredningsområde för rastplats, eventparkering och dagvattenpark. Analys av landskapsbilden kan behöva utföras inför exploatering av området.

Nollalternativet kan i högre grad påverka upplevelsen av landskapet genom att hänsyn till landskapsbilden vid planeringen av trafikplatsens utformning i dalgången uteblir.

SAMLAD BEDÖMNING

Konsekvenser för miljö

Miljökonsekvensbeskrivningen visar att den fördjupade översiktsplanen tar god hänsyn till påverkan och konsekvenser för miljön. Inga miljökvalitetsnormer, med de undantag som finns, bedöms bli överskridna vid ett genomförande av planen. Vissa förbättringar kan påvisas och samtliga miljömål som rör Söderköping har förutsättningar att gynnas.

I detaljplaneringsfasen kan kunskapen om värdefulla naturmiljöer och viktiga spridningssamband behöva kompletteras med exempelvis inventeringar eller kartläggningar för att säkerställa ett värnande om naturmiljön. Söderköping är en stad med goda förutsättningar för rekreation och friluftsliv mycket tack vare det kulturhistoriskt rika landskapet och Söderköpings historiskt intressanta stadskärna. Det har även gjorts ställningstaganden för att säkra tillgång till och bidra till utveckling och bevarande av rekreationsområden och områden för rörligt friluftsliv. Riksintressena bedöms inte motverkas av FÖP Söderköping stad under förutsättning att riktlinjerna i dokumentet följs i det fortsatta planeringsarbetet.

Ny sträckning av E22 väster om Söderköpings stad är en avgörande faktor för livsmiljön och utvecklingen av staden. Ombyggnaden innebär minskade risker med trafik och farligt gods, förbättrad bullersituation och bättre luftkvalitet längs vägsträckan. Ombyggnaden frigör också ny mark som kan utvecklas med bostadsbebyggelse och skapar säkrare och bättre tillgänglighet i staden.

Nollalternativet innebär en mindre förutsägbar utveckling av staden. En samlad strategi för stadens fortsatta utveckling saknas då E22 får en ny sträckning. När det brister i helheten blir det svårt att skapa en bebyggelseutveckling för att staden ska kunna öka i befolkning i den takt som är planerad. Det finns ökad risk att värden knutna till riksintressen och natur- och kulturintressen skadas och att underlag för beslut blir bristfälliga. Gröna sammanhållna miljöer och stråk kan försvinna. Miljömål kan i högre grad motverkas och arbetet med att uppnå kraven i miljökvalitetsnormerna blir sämre.

Kumulativa effekter

Genomförandet av FÖP Söderköping stad kan få effekter utanför kommunen och indirekt påverka områden och utveckling i Söderköping kan även påverkas av projekt och exploateringar utanför FÖP:ens påverkansområde.

Den nya sträckningen av E22 kommer att innebära positiva konsekvenser för framförallt miljö, hälsa och säkerhet i Söderköpings stad då tung och intensiv trafik inte längre leds genom staden. Skärgårdslänken antas ge en säkrare och snabbare väg ut i skärgårdsområdena, vilket förmodligen ökar efterfrågan på både permanentbostäder och fritidsboende i dessa områden. Det kan få negativa konsekvenser för miljön då mer värdefull mark kan behöva tas i anspråk samt att det blir ökade transporter till och från verksamheter och bostadsområden. Strandskyddsfrågor blir viktiga att hantera då efterfrågan på attraktiva lägen antas öka vid bättre logistiklösningar.



Söderköpings kommun

Samhällsbyggnadsförvaltningen

Söderköpings kommun

614 80 Söderköping

0121-181 00 vxl

kommun@soderkoping.se

www.soderkoping.se