

Månadsrapport

februari

Utvalda nyckeltal för
ekonomi, verksamhet
och personal

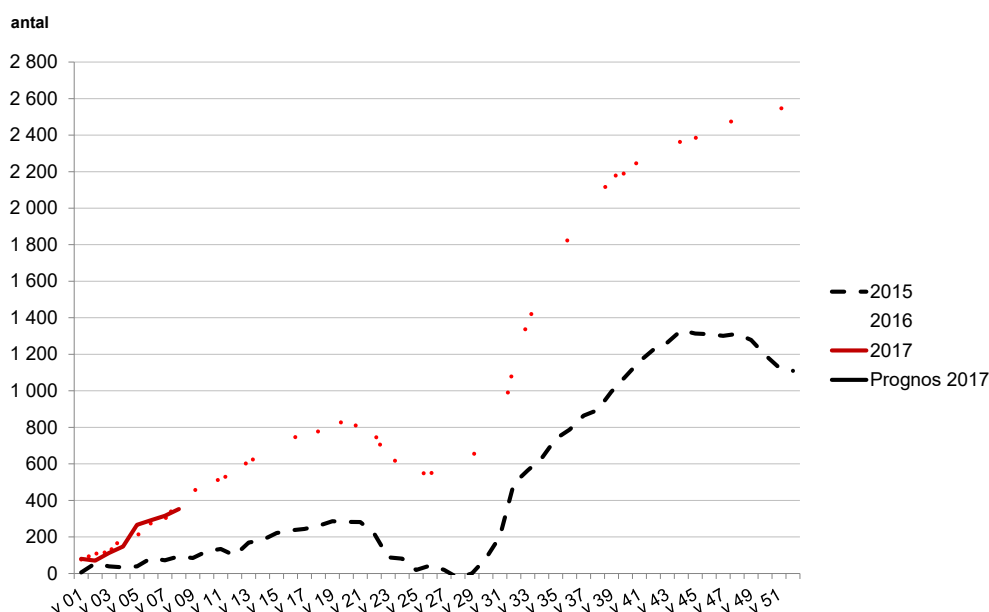
Ekonomiavdelningen



Sammanfattning

- Befolkningen uppgick efter vecka 8 till 156 170 vilket är 353 fler jämfört med vid årsskiftet.
- Resultatet per februari 2017 uppgick till 1 mnkr vilket innebär en liten minskning jämfört med utfallet vid samma tidpunkt föregående år.
- Nettoinvesteringarna uppgick t o m februari till 17 mnkr, jämfört med en linjärt periodiserad budget på 49 mnkr.
- Kommunens likvida medel uppgick till 414 mnkr efter februari jämfört med 102 mnkr vid ingången av 2017.
- Den totala sjukfrånvaron i procent av de anställdas sammanlagda arbetstid uppgick efter februari 2017 till 6,0 % vilket innebär en mindre ökning jämfört med motsvarande tidpunkt 2016 då andelen uppgick till 5,9 %.
- Totala antalet hemtjänsttimmar efter februari 2017 uppgick till 170 767 timmar. Vilket innebär att utfallet efter februari ligger 1 % under budget.
- Antal hushåll med försörjningsstöd uppgick i februari 2017 till 3 006 vilket i stort sett innebär oförändrad nivå jämfört med motsvarande månad 2016.
- Antal hushåll med långvarigt ekonomiskt bistånd, mer än 2 år, uppgick i februari 2017 till 1 318. Jämfört med motsvarande månad föregående år innebär detta en minskning med 88 hushåll (ca 6 %).
-

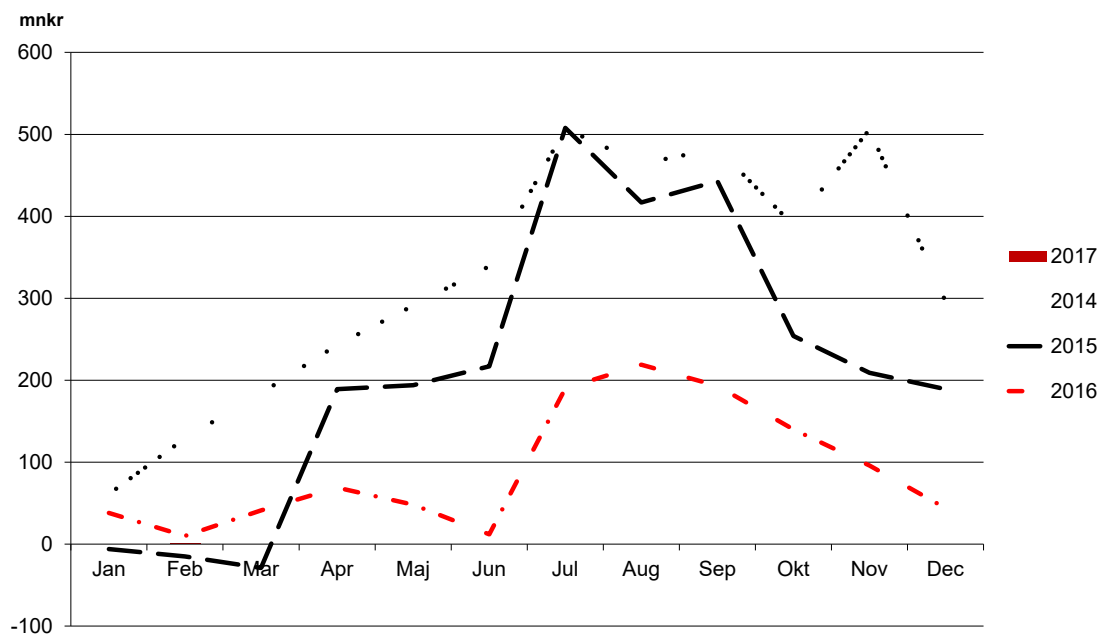
Invånarantal veckovis jämfört med årsskiftet respektive år



Efter vecka 8 uppgick befolkningen till 156 170 vilket är 353 fler jämfört med vid årsskiftet. Vid motsvarande tidpunkt 2016 uppgick befolkningen till 153 360.

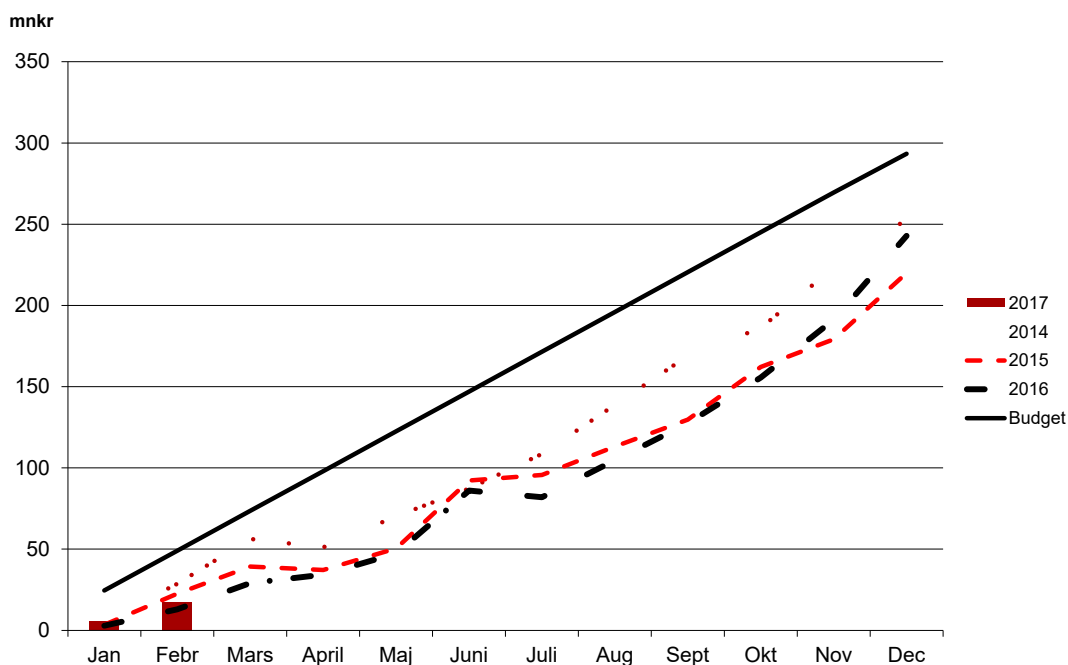
Ekonomi

Resultat



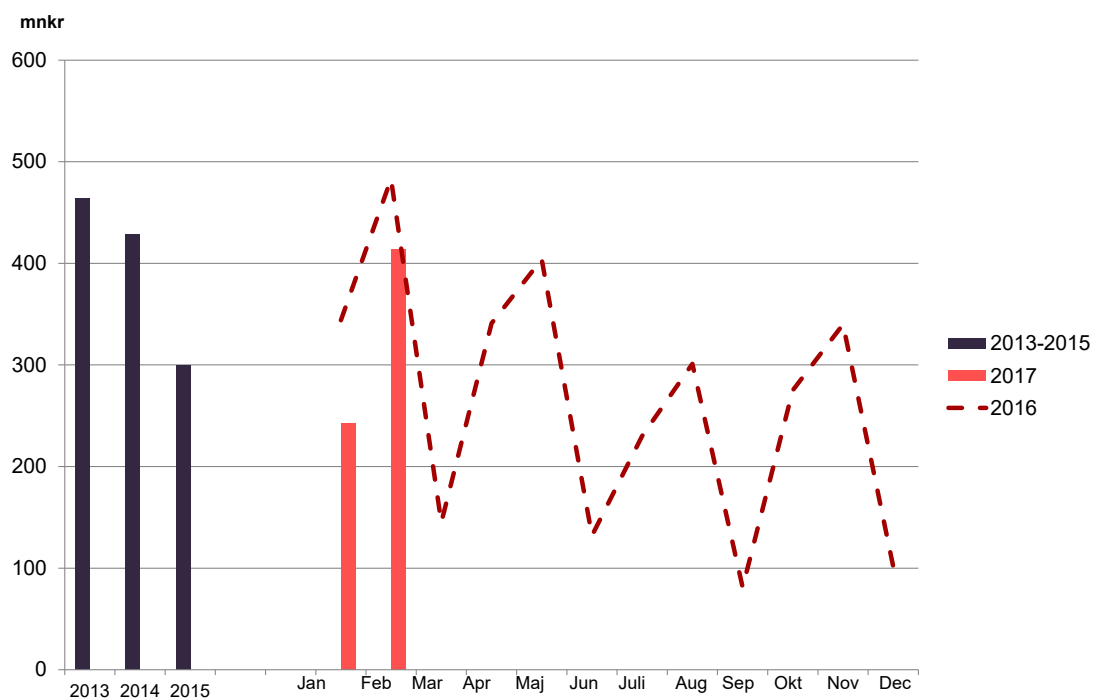
Resultatet per den 28 februari uppgick till 1 mnkr vilket innebär en liten minskning jämfört med utfallet vid samma tidpunkt föregående år.

Nettoinvesteringar



Nettoinvesteringarna uppgick efter februari 2017 till 17 mnkr jämfört med linjärt periodiserad budget på 49 mnkr. Motsvarande period förra året uppgick nettoinvesteringarna till 13 mnkr. Investeringarna uppgår ofta till låga belopp i början av året. Investeringensbudgeten för helåret uppgår till 293 mnkr.

Kommunens likvida medel

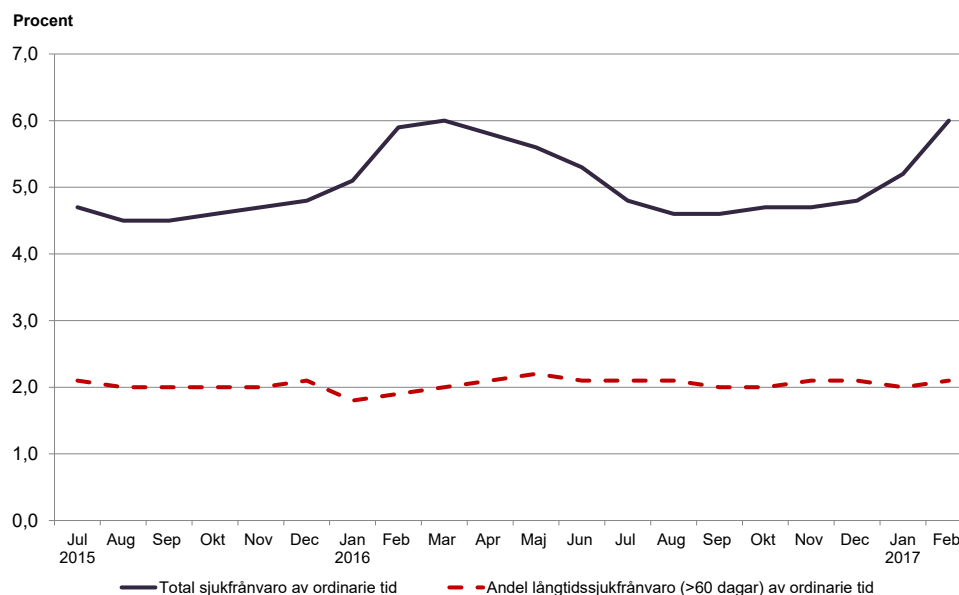


Likviditeten uppgick till den 28 februari till 414 mnkr, föregående år vid samma tidpunkt var likviditeten 483 mnkr. Jämfört med årsskiftet har likviditeten ökat med 312 mnkr.

Kvartalshyror och den årliga betalningen till de anställdas valda pensionsförvaltare avseende intjänad pension under 2016 sker i slutet av mars.

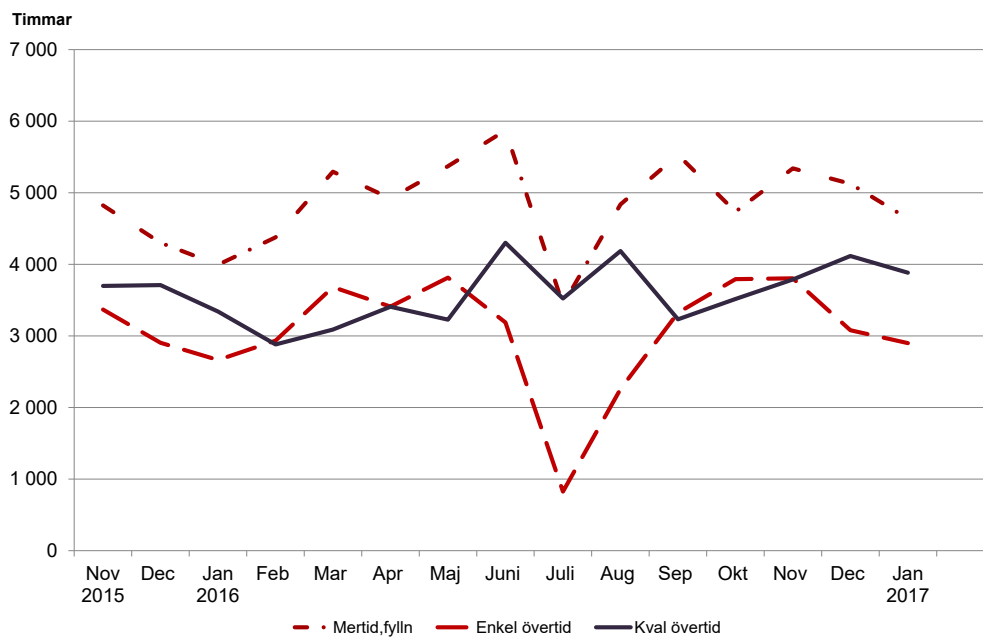
Personal

Total sjukfrånvaro och andel långtidssjukfrånvaro



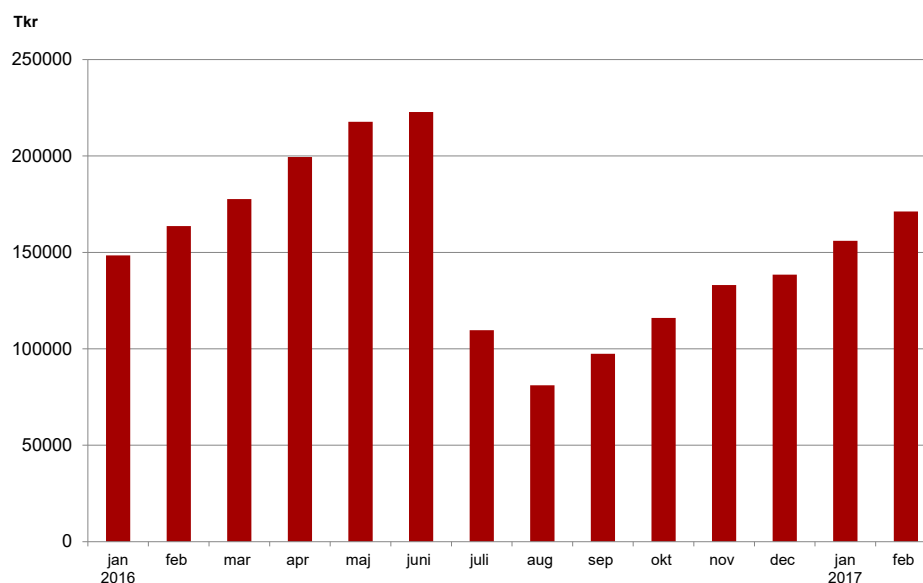
I diagrammet redovisas total sjukfrånvaro i procent av den sammanlagda ordinarie arbetstiden vilket är det lagstadgade kravet. Den totala sjukfrånvaron i procent av de anställdas sammanlagda arbetstid uppgick efter februari 2017 till 6,0 % vilket innebär en mindre ökning jämfört med motsvarande tidpunkt 2016 då andelen uppgick till 5,9 %. Av diagrammet framgår även att andel långtidssjukfrånvaro uppgick till 2,1 % vilket innebär en mindre ökning jämfört med februari 2016.

Mertid och övertid



Obs! Uppgifterna avser t o m januari 2017. Avseende utförd mertid/fyllnadstid så har denna ökat med ca 16 % jämfört med januari 2016. Beträffande övertidstimmar så uppvisar enkel övertid en ökning med ca 9 %, ökningen hänför sig främst till Leanlink. Avseende kvalificerad övertid så har denna ökat med ca 16 % vid samma jämförelse.

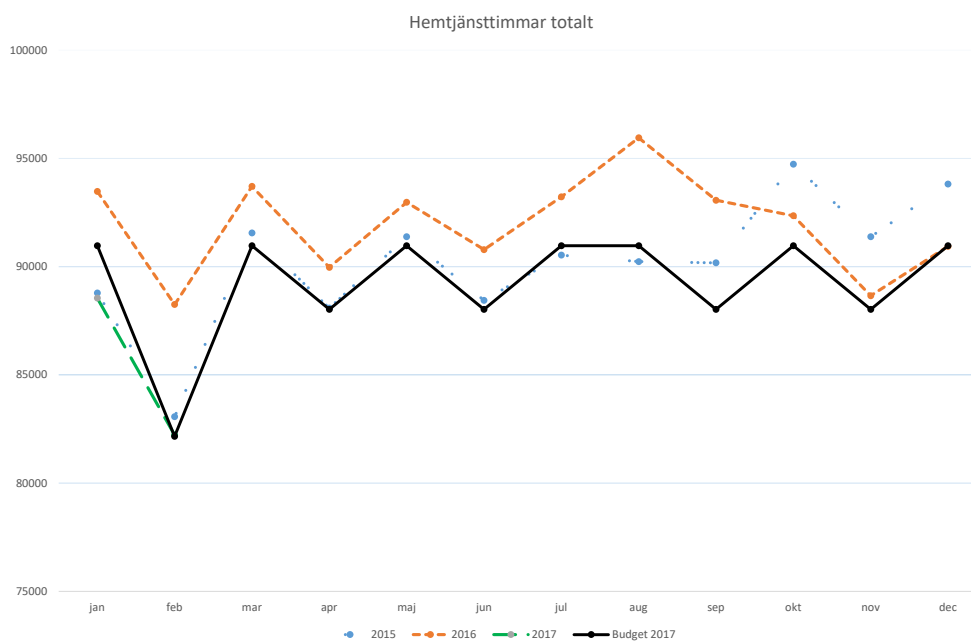
Semesterlöneskuld



Semesterlöneskuldens utveckling är cyklisk. I perioden nov till juni ökar semesterlöneskulden och är som högst i juni. Semesterlöneskulden i februari 2017 uppgick till 171 mnkr vilket är ca 4 % högre nivå jämfört med noteringen vid samma tid föregående år. Ökningen beror främst på löneökningar. Bedömningen är att semesterlöneskuldens utveckling under 2017 kommer att följa tidigare års mönster.

Verksamhet

Hemtjänst



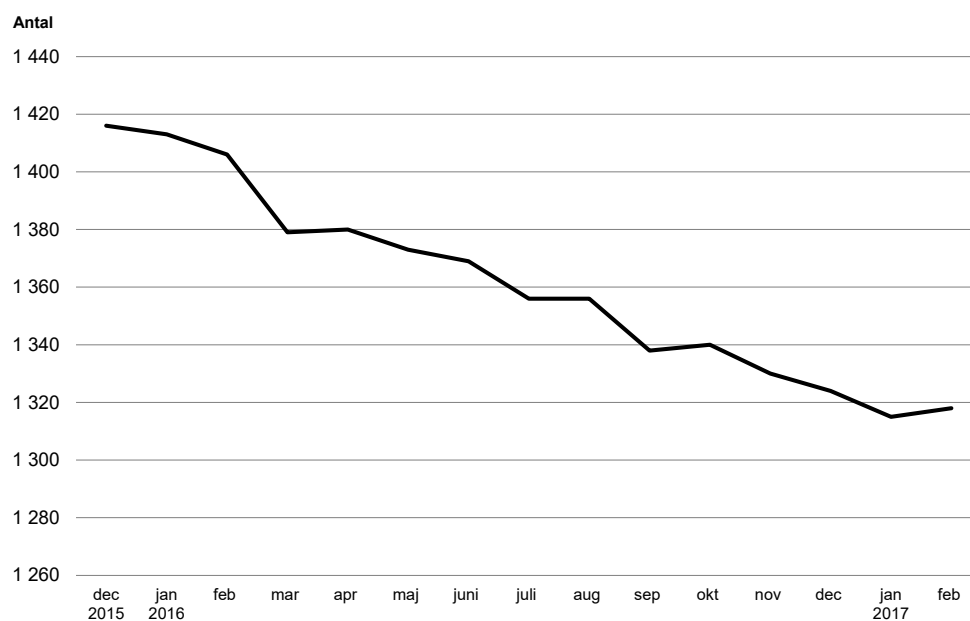
Totala antalet hemtjänsttimmar efter februari 2017 uppgick till 170 767 timmar jämfört med budgeterat 173 165 timmar, vilket innebär att utfallet efter februari ligger ca 2 400 timmar under budget. Detta motsvarar ca 1 %.

Antal hushåll med försörjningsstöd



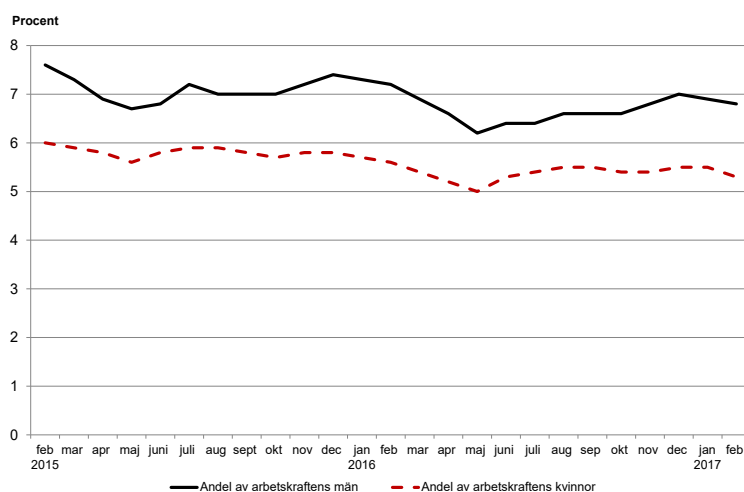
Med hushåll avses de personer som lever i ekonomisk gemenskap. Antal hushåll med försörjningsstöd uppgick i februari 2017 till 3 006 vilket i stort sett innebär oförändrad nivå jämfört med motsvarande månad 2016.

Antal hushåll med långvarigt ekonomiskt bistånd, mer än 2 år



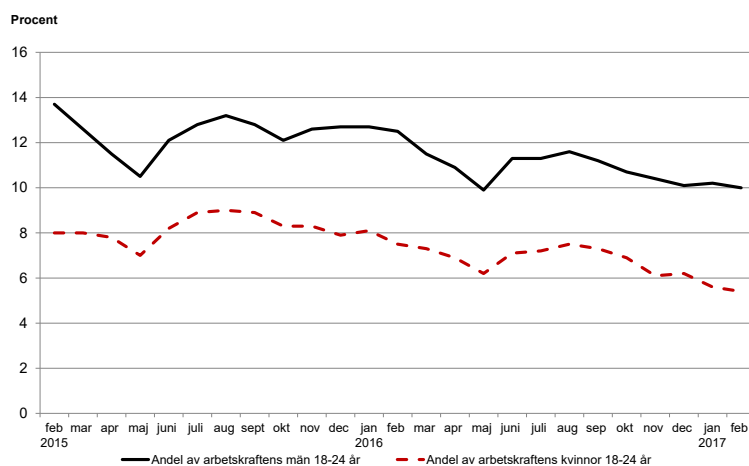
Antal hushåll med långvarigt ekonomiskt bistånd, mer än 2 år, uppgick i februari 2017 till 1 318. Jämfört med motsvarande månad föregående år innebär detta en minskning med 88 hushåll (ca 6 %).

Andel arbetslösa, efter kön (uppgifterna på denna sida avser februari 2017)



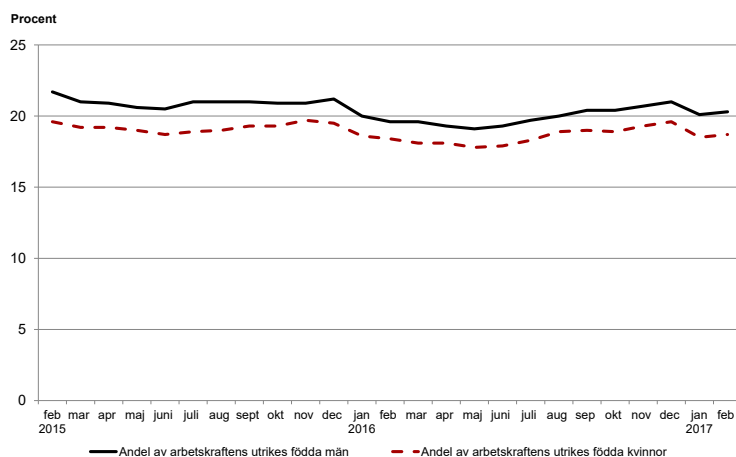
Andelen arbetslösa kvinnor och i program var i februari 2017 5,3 % (5,6 % föregående år) vilket motsvarar 1 886 personer. Samma uppgifter för män var 6,8 % (7,2 %) vilket motsvarar 2 673 personer.

Andel arbetslösa och i program, 18 – 24 år efter kön



Andelen arbetslösa kvinnor och i program, 18 – 24 år, var i februari 2017 5,4 % (7,5 %) vilket motsvarar 226 personer. Samma uppgifter för män var 10,0 % (12,5 %) motsvarande 426 personer.

Andel arbetslösa och i program, utrikes födda efter kön



Andelen arbetslösa och i program, utrikes födda kvinnor var i februari 2017 18,7 % (18,4 %) vilket motsvarar 1 056 personer. Samma uppgifter för män var 20,3 % (19,6 %) motsvarande 1 349 personer.