

Linköping för alla

Förslag till budget 2024

Ett Linköping som **när klimatmålen**

Smart utveckling av **skola och omsorg**

Inga utanförskapsområden till 2030

miljöpartiet de gröna



LINKÖPING

Linköping för alla

I framtagandet av den här budgeten började arbetet i frågeställningen “Vad är det bästa för oss?”. “Oss” som i alla Linköpingsbor. “Oss” som i alla kommunala verksamheter i samklang. “Oss” som i en del av ett större sammanhang, en region, ett land och en värld. Utifrån det satte vi oss sedan ner och prioriterade, då vi vet att mer utmanande tider väntar och vi kommer inte kunna göra allt vi kanske önskar eller fylla alla behov vi ser.

Vi landade då i tre områden som behöver extra fokus inför 2024: att nå klimatmålen, att utveckla framtidens kommunala uppdrag och att minska segregationen. I alla tre så är det fokus på ett “vi” - det gemensamma ansvaret och solidariteten gentemot varandra.

Är man stark måste man också vara snäll, säger Bamse i de kloka barnböckerna av Rune Andréasson. Vi, som en av Sveriges största och starkaste kommuner, har en viktig uppgift framför oss när det gäller klimatkrisen. Vi behöver gå före, möjliggöra och visa vägen. Vi måste drastiskt minska våra utsläpp av växthusgaser och arbeta mer samordnat inom kommunen och dess bolag. Vi behöver verka just som ett “vi” i arbetet med klimatfrågan.

Att vara snäll handlar också om att i större utsträckning ta hand om våra kommunanställda och våra invånare på ett långsiktigt hållbart sätt. Vi kan inte, under några omständigheter, trappa ner på det förebyggande arbetet för det kommer att kosta oss dyrt sen. Vi måste trappa upp och fortsätta utvecklas som arbetsgivare och ha nolltolerans mot att någon i våra verksamheter far illa på grund av för hög arbetsbelastning, under för lång tid eller en orimlig arbetsmiljö. Vi måste förstå att det vi drar ner på i förskolan kommer kosta skolan och sedan även kanske socialförvaltningen och arbetsmarknadsförvaltningen. Återigen, fokus på ett “vi”, det gemensamma ansvaret och solidariteten gentemot varandra.

Vi står inför utmaningar som kräver helt nya lösningar och ökat samarbete. Digitaliseringen kan vara en väg till effektivare arbete och mer tid för mänskliga möten, därför har vi inte råd att ligga efter i den digitala utvecklingen.

Slutligen har vi valt att lägga särskilt fokus på att minska segregationen i Linköping. Vi sätter ett tydligt mål: Inga utanförskapsområden i Linköping 2030, och kommer att arbeta mot detta genom konkreta åtgärder och kontinuerlig uppföljning. Linköping förtjänar att nå sin fulla potential och på riktigt bli kommunen där ALLA möter framtiden.

Maria Moraes, gruppleddare Miljöpartiet



Insatser som får Linköping att nå klimatmålen	3
Klimatfärdplan och den interna styrningen	3
Använd el och värme smartare	4
Cykelsatsa och möjliggör för utökad kollektivtrafik när vi bygger om i samband med Ostlänken	5
Upphandling och konsumtion	5
Klimatsmarta Linköpingsbor	6
Återbruk av byggmaterial	6
Utöka Möbeltrappan	6
Miljö	8
Fler gröna och blå miljöer	8
Naturreservat	8
Rekreationsplatser och lärmiljöer längs Tinnerbäcken	8
Kompensera för Tidöpartiernas nedskärningar på naturvård	8
Dubbdäcksförbud i innerstaden	9
Mini-återvinningscentral i city	9
Smart utveckling av kommunal skola och omsorg	10
Minska lokalkostnader för skola och fritidsverksamhet.	10
Full beläggning 8-17 med växelvis undervisning	10
Fritidsverksamhet i skollokaler	11
Klimatanpassning skolgårdar	11
Utomhusklassrum	11
Tvåläraresystem på fler skolor	11
Minska kommunalrådets fikapott	12
Socialtjänsten som arbetsplats	13
Kombinerade tjänster på socialförvaltningen	13
Heltidsanställda handledare på socialförvaltningen	13
Att bli äldre i Linköpings kommun	14
Inför "ABC-metoden" för god psykisk hälsa	14
Digitalisering inom äldreomsorgen	14
Personal inom omsorgen	14
Klimatanpassa omsorgsboenden	15
Översyn i samband med omorganisation Leanlink	15
Inga utanförskapsområden 2030	16
Tydligt mål med mätbara indikatorer på kort och lång sikt	16
Förtur för de som vill vara med och bryta segregationen	16
Kravställ vid upphandling kopplat till segregation	16
Minska brottslighet och otrygghet	17
Avhopparverksamhet	17
Anhörigstöd ska omfatta anhöriga till förövare	17
Hatbrott - HBTQI och rasism	17
Unga förövare	18
Tidiga insatser för att fånga upp barn som far illa	18
Våld	18
Miljöpartiets förslag på ändringsbudget	19

Insatser som får Linköping att nå klimatmålen

Klimatfärdplan och den interna styrningen

Miljöpartiet vill att Linköping ska följa den koldioxidbudget som kommunen antagit för att klara av att nå upp till Parisavtalet. Parisavtalet är ett bindande avtal mellan länder där man förbinder sig till att minska sina utsläpp så att uppvärmningen helst stannar på 1,5 grader. Idag är vi uppe i nästan 1,2 grader och redan ser vi hemska konsekvenser här hemma i Sverige och i övriga världen. Parisavtalet innebär att utsläppen ska minska med 15 % per år fram till 2035.

Detta är en enorm utmaning. Konsekvensen av att inte klara av de globala klimatmålen är att vi bidrar till att göra planeten obebodlig för framtida generationer. Vi har nu 78 månader på oss att minska våra utsläpp av växthusgaser med 70% till 2030 jämfört med de nivåer vi hade 1990 enligt de kommunala mål som är beslutade.

För att nå målet 2030, vilket är en förutsättning för att vi ska nå målen 2045, så krävs helt nya grepp för styrning av de kommunala verksamheterna för att de tillsammans ska samverka för att nå målet 2030. Den här bilden visar med all tydlighet att bara fortsätta som hittills inte fungerar.

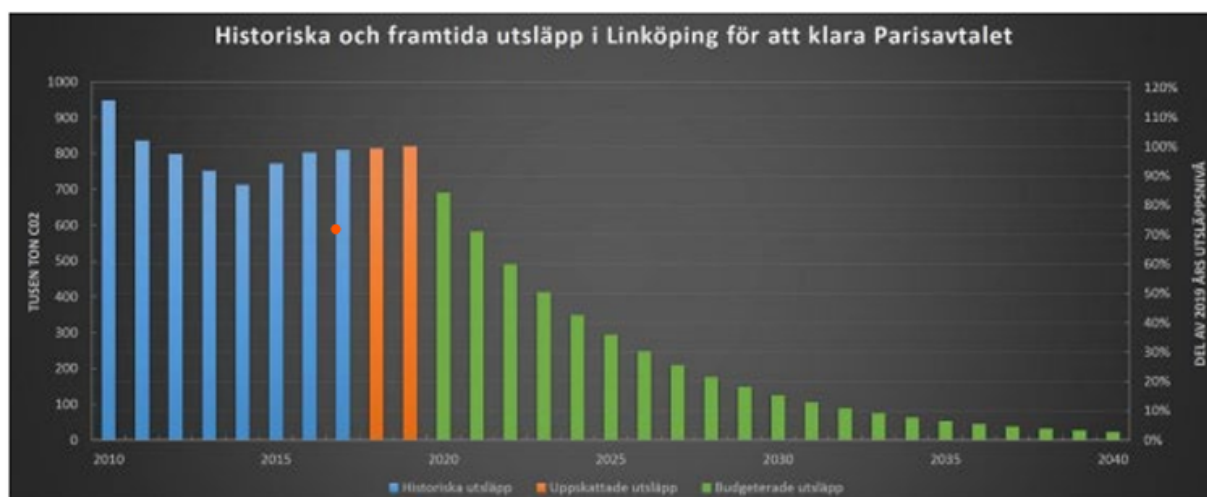


Bild från Klimat- och energiprogram för Linköpings kommun 2022-2030, Bilaga 2.

Arbetet som behöver genomföras av förvaltningar och bolag skall följa grundprinciperna i den Klimatfärdplan som kommer att antas, dock med följande tillägg.

Varje verksamhet (förvaltningar och bolag) ska definiera konkreta aktiviteter med tydliga kopplingar till målen. Aktiviteterna ska ha en uppskattning av effekt mot ett specifikt mål. Aktiviteter som även bidrar till social hållbar utveckling ska prioriteras när det är möjligt.

Miljöpartiet vill att man på högsta nivå (från kommunledningsförvaltning) skapar en kommun/koncernövergripande projektgrupp vars enda uppgift är att leda arbetet med att uppnå målen i Klimat- och energiprogrammet.

- Projektledaren som leder projektgruppen ska rapportera till kommunstyrelsen och styrelsen för Stadshus AB.
- Projektgruppen ska ha mandat att
 - prioritera uppgifter så att alla delar av kommunen jobbar i takt och med samma prioritering
 - följa upp och styra om medel som finns öronmärkta i respektive organisation
 - tilldela medel där det så behövs för att möjliggöra arbetet
- Linköpings kommuns Klimatråd ska utvecklas för att bli en oberoende och vetenskapsbaserad stödfunktion till Projektgruppen. Klimatrådet ska bemannas av personer med hög kompetens inom de områden som berörs i färdplanen. Bemanningen kan bestå av personer från relevanta universitet, forskningsinstitut eller institutioner.

Projektgruppen skall beakta Idébanken (Bilaga 2 till färdplanen) och införliva de mål/aktiviteter som anses bidra till måluppfyllnaden.

Viktiga delar som har utelämnats är flygets utsläpp, samt utsläpp på grund av importerat avfall som används för råvara i energiproduktion. Målbilden behöver kompletteras med detta för att få en helhetsbild och för att uppnå klimat- och energiprogrammets ambitioner.

Mål och delmål ska följas upp med indikatorer som, i så stor utsträckning som möjligt, är kvantifierbara. Dessa indikatorer ska följas upp i nämndernas och bolagens tertiärreporter.

Projektgruppen som leder arbetet med implementeringen av Klimat- och energiprogrammet och Klimatfärdplanen får en budget som de kan fördela till förvaltningar och bolag i de fall det krävs tillskott av pengar för att realisera aktiviteter.

Våra satsningar:

- Etablera en ledningsgrupp med tjänstepersoner som leder och styr klimatarbetet
- Utöka Linköpingsinitiativet och skapa årliga klimatkontrakt med olika samhällsaktörer, där goda förebilder lyfts fram.

Använd el och värme smartare

Vi måste arbeta fokuserat med att få ner den onödiga förbrukningen av el och värme. Det är en mycket snabbare åtgärd än att bygga ut energiproduktionen. Dessutom är det en mer hållbar lösning - vi slösar mindre resurser i stället för mer.

Exempel:

- att inte ha igång onödig värme och ventilation i lokaler som inte används.
- att isolera hus bättre så mindre energi går åt för att värma eller kyla dem.
- att byta ut belysning till sådan som drar mindre el eller sätta upp sensorer så att man inte riskerar att lampor står på i onödan när någon glömmer att släcka.
- att reglera ventilation på ett smart sätt när det behövs.
- att flytta förbrukning av el och värme till tider då det används mindre eller finns ett överskott som till exempel att ladda elfordon nattetid.

Våra satsningar:

- Uppdra till Lejonfastigheter, Sankt Kors och Stångåstaden att solpaneler ska installeras i alla byggnader som byggs eller renoveras.
- Ge i uppdrag åt Lejonfastigheter, St Kors, Tekniska verken och Stångåstaden att använda el och energi smartare för att få ner förbrukningen.
- Högre krav när vi beställer nya hus, så att energi och el används smart.

Cykelsatsa och möjliggör för utökad kollektivtrafik när vi bygger om i samband med Ostlänken

För att göra det enklare och säkrare att cykla i Linköpings kommun investerar vi i cykelbanor och cykelparkeringar i samband med ombyggnaden av olika delar av staden. Att främja hållbara transporter ökar trafiksäkerheten och minskar trafikstockningarna. Cyklar tar mindre plats på vägarna än bilar, vilket förbättrar framkomligheten för bilister. Dessutom ökar säkerheten för cyklister med fler breda, raka och lättcyklade cykelbanor.

En cykelvänlig kommun har även ekonomiska fördelar. Genom att minska beroendet av fossildrivna fordon minskar vi kostnaderna för oljeimport. Dessutom kan fler cyklister leda till minskade kostnader för vägunderhåll.

Våra satsningar:

- Vi investerar hellre i cykelleder än stora billeder. Vi ska inte bygga bilvägar som genererar mycket utsläpp när de byggs och bygger fast oss i ett bilberoende.
- Kommunen ska satsa på att bygga infrastruktur på så sätt att en kraftigt utbyggd kollektivtrafik är möjlig. I samverkan med regionen ska kommunen verka för att det ska vara billigt och fungera bra i vardagen.

Upphandling och konsumtion

Kommunen är en stor konsument i allt från mat till verksamheter till el, datorer och möbler. Kommunen beställer även stora byggnationer, växter och vägar. Allt detta sker via upphandling och där är det viktigt att vi tar ansvar för miljön och klimatet.

Vi ska bara handla upp sådant material och sådana produkter som har producerats på ett sätt som inte skadat miljön. Det är även viktigt att ställa krav på att de som arbetat med att ta fram materialet eller produkten har bra arbetsvillkor och på att produkten ska hålla över tid.

Vi vill att kommunen ska följa WHO's rekommenderade CO2-utsläpp per måltid som serveras i kommunal verksamhet. Vi inför en vegetarisk dag i skolan, där den vegetariska maten ska vara inbjudande, god och anpassad för barn.

Våra satsningar:

- Vi vill att kommunen serverar mer vegetarisk, närproducerad och ekologisk mat. Det gynnar våra lokala lantbrukare, är bra för civilförsvaret och mycket klimatsmartare.
- Utbildningssatsning för hållbar och etisk rättvis upphandling

Klimatsmarta Linköpingsbor

Vad vi äter, handlar, hur vi bor, semesterar och transporterar oss påverkar utsläppen av växthusgaser. För att lyckas ställa om så att Linköping minskar sina utsläpp behöver vi jobba tillsammans. Kommunen kan aldrig styra enskilda personers val, men vi kan uppmuntra, underlätta och premiera val som tar oss i rätt riktning. Här vill vi att kommunen arbetar mycket tydligare med att visualisera och möjliggöra för Linköpingsborna att göra bra val. Exempelvis inom energianvändning, konsumtion och transporter.

Våra satsningar:

- Informationskampanj för att uppmuntra fler att göra hållbara val.
- Vi ska via våra kommunala bolag jobba tydligare med innovation som leder till minskat klimatavtryck. Vi är en tech-stad, med många små företag och häpnadsväckande teknikutveckling. Låt de kommunala bolagen uteslutande stötta företag som utvecklar teknik för minskat miljö- och klimatavtryck. Vi får tillväxt och är klimatsmarta samtidigt.

Återbruk av byggmaterial

Vi vill ge Tekniska verken i uppdrag, att tillsammans med Arbetsmarknadsnämnden, öppna en plats för återbruk av byggmaterial som både företag och privatpersoner kan nyttja. Detta är extra viktigt nu när vi står inför rivning av större fastigheter som simhallen, Kungsbergsskolan, Vidingsjöskolan med flera inför nybyggnation. Här finns ofta mycket material att återbruka i form av till exempel tegel, dörrar, fönster och sanitetsporlin.

Vi vill låta företag lämna till exempel fönster, tegelsten och dörrar i bra skick där, utan kostnad, för att privatpersoner sen kan komma och köpa för en symbolisk summa. Samtidigt kan detta bli en plats för en arbetsmarknadsinsats där man i likhet med arbetet på "Möbeltrappan" kan få arbetsträna genom att arbeta i butiken, rusta upp det som lämnats in eller leverera till kund.

Våra satsningar:

- Uppdra till Tekniska verken och Arbetsmarknadsnämnden att tillskapa en plats för återbruk av byggmaterial, först småskaligt för att sedan kunna expandera över tid.
- Uppdrag till Lejonfastigheter, Sankt Kors och Stångåstaden att all byggnation i kommunal regi ska vi ha tuffare krav på att minimera användning av fossil energi i byggprocessen, återanvända material där det är möjligt och använda energisnåla konstruktioner som kan återbrukas.

Utöka Möbeltrappan

Vi vill att den kommunala verksamheten Möbeltrappan utökas med fler platser för praktik. Om Möbeltrappan får större lokaler så kan de även ta emot och sälja vidare möbler från kommunala företag och företag som är en del av Linköpingsinitiativet. Vi vill

se över möjligheten att kunna leverera och hämta möbler från kringliggande småkommuner som inte har möjlighet att ha en så storskalig verksamhet men som vill återbruka i samma anda.

Möbeltrappan bör även kompletteras med en verksamhet som ser över barnvagnar, cyklar och rullstolar som nyttjas i kommunal verksamhet för service, reparation eller för att rusta upp och donera till välgörenhet.

Våra satsningar:

- Ökade medel till verksamhet och service för att utöka verksamheten.

Miljö

Fler gröna och blå miljöer

Gröna och blå miljöer påverkar hälsan positivt på flera sätt. Att vara omgiven av natur och naturliga platser, som att ha fin utsikt från fönstret, lyssna på fågelsång eller ta en promenad längs Stångån, minskar stressen i kroppen och sänker blodtrycket. Gröna och blå miljöer uppmuntrar också till utomhusvistelse och fysisk aktivitet. Därför vill vi ha fler gröna stråk som binder samman biologiskt värdefulla miljöer..

Våra satsningar:

- Utökade medel för att tillskapa fler gröna och blå miljöer

Naturreservat

Linköping har, jämfört med andra kommuner, väldigt få naturreservat. Endast 2 procent av marken i Linköping är skyddad, vilket kan jämföras med Sverige i stort där 15 procent av naturen är skyddad. Det är viktigt att skydda naturen för att se till att de djurarter som har svårt att klara sig i ett allt mer bebyggt Linköping kan leva vidare. Naturreservat skyddar skogen på lång sikt men är också en plats som ger möjlighet till rekreation.

Våra satsningar:

- Nytt naturreservat i Tvärskogsudde vid Ekängen.
- Utredda en lämplig plats för ännu ett nytt naturreservat under mandatperioden.

Rekreationsplatser och lärmiljöer längs Tinnerbäcken

Längst med Tinnerbäcken ligger flera skolor och förskolor som skulle kunna besöka bäcken i större utsträckning och använda miljön i lärande syfte för att utforska livet i och nära vattendraget. Vi vill att kommunen möjliggör det för att bidra till fler lärmiljöer utomhus. Fler sittplatser och ytor längs Tinnerbäcken, där man kan stanna med rullstol eller rullator, skulle också kunna skapa naturliga besöksplatser för kringliggande äldreboenden och LSS-boenden.

Våra satsningar:

- Utökade medel för att tillskapa fler rekreationsplatser utmed "Tinnerbäckspromenaden".

Kompensera för Tidöpartiernas nedskärningar på naturvård

Regeringen har gjort en kolossal minskning av budgeten för naturvård. För att inte Linköpings natur och skyddade miljöer ska ta skada av det kompenserar vi tappet, för att kunna fortsätta hålla samma nivå som vi hittills gjort

Våra satsningar:

- Kompensation för minskat miljövårdsbidrag.

Dubbdäcksförbud i innerstaden

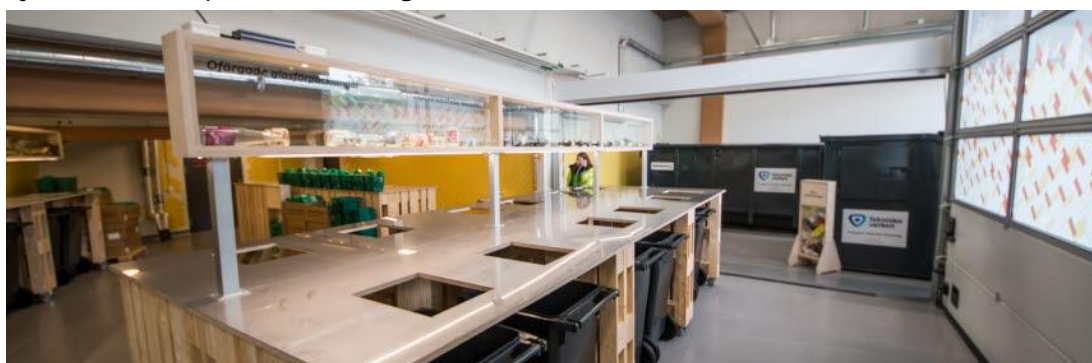
Dubbdäcksförbud i Linköpings innerstad har flera fördelar. För det första minskar det buller- och luftföroreningar, vilket förbättrar hälsan och livskvaliteten för invånarna. Det minskar drastiskt slitaget på vägar och gator, vilket på bara några år gör att behoven av asfaltering kommer minska till max en fjärdedel av dagens kostnad. Genom att införa dubbdäcksförbud kan vi skapa en renare, lugnare och tryggare miljö för Linköpings innerstad.

Våra satsningar:

- Informationskampanj i samband med införandet av dubbdäcksförbud.

Mini-återvinningscentral i city

När kommunen tar över ansvaret för den hushållsnära insamlingen så behöver flera platser skapas för att göra det enklare för medborgare att källsortera. Vi vill att Tekniska verken, tillsammans med samhällsbyggnadsförvaltningen, tillskapar en eller flera mindre platser i city för källsortering. Man skulle till exempel kunna se efter en vakant lokal att hyra för att skapa källsortering likt den i Flustret i Vallastaden.



Våra satsningar:

- Uppdrag till Tekniska verken och miljö- och samhällsbyggnadsförvaltningen att skapa en återvinningscentral i city.

Klimatanpassa

Linköping behöver säkras för att klara ett förändrat klimat, där fler extremväder som skyfall, översvämningar, värmeböljor och bränder kommer bli allt vanligare. Många platser har problem med att vattnet inte har någonstans att ta vägen när det regnar kraftigt. Avloppssystemen räcker inte till och marken, som till största del är täckt av asfalt, suger inte upp vattnet. Det vill vi ändra på genom att plantera mer grönska, som sänker temperaturen och fångar upp vatten bättre än vad asfaltytor gör.

Våra satsningar:

- Förbered Linköping på ett förändrat klimat genom satsningar för att klara av mycket regn och varmare temperaturer.
- Sätt upp solskydd, plantera mer grönska och installera fjärrkyla i kommunala verksamheters lokaler.

Smart utveckling av kommunal skola och omsorg

Minska lokalkostnader för skola och fritidsverksamhet.

Vi tycker att arbetet för att minska kostnader för lokaler i skolans verksamhet har angripits från fel håll. Förhastade beslut har tagits om att stänga ner hela skolor och personal väljer till följd av det att lämna verksamheten. Vi anser att man hade behövt börja med att ställa sig frågan "varför har kostnaden för lokaler ökat så drastiskt?".

En stor del av arbetet handlar om ägarstyrning av Lejonfastigheter som tillhandahåller lokaler till kommunens skolverksamhet. Därför föreslår vi att man sänker Lejonfastigheters avkastningskrav och låter dem verka på samma sätt som Linköping Science Park och Linköping City Airport, där man inte gör vinstuttag.

Lejonfastigheter får även ett särskilt uppdrag att kartlägga i vilken grad deras lokaler nyttjas och öka den graden. Det kan göras genom att se över vilka verksamheter som kan samnyttja lokaler på olika tider av dygnet och möjliggöra för föreningslivet att hyra lokaler till en mindre kostnad på återkommande tider.

I tider av osäkerhet och stora skolnedläggningar tycker vi inte att kommunen ska ha avsatta tomter för enbart skola i nya planer utan en ökad flexibilitet med möjlighet till att bygga fler saker än skola utifrån behov.

Våra satsningar:

- Ändrade ägardirektiv för Lejonfastigheter för att minska kostnaderna för lokaler genom att samnyttja i mycket högre utsträckning än vad det görs idag.
- Minskade kostnader för elektronik i skolan. Alla elever i förskola och skola behöver inte ha en dator eller ipad var.

Full beläggning 8-17 med växelvis undervisning

Vi vill att barn- och ungdomsnämnden utreder möjligheter att ha skola växelvis på förmiddagar och eftermiddagar för låg- och mellanstadiet. På så sätt kan man enklare samnyttja personal och lokaler.

Det är enklast att genomföra för de mindre barnen som har korta skoldagar. Men med god planering går det även att införa för äldre elever, genom till exempel senare skolstart eller möjlighet att läsa på eftermiddagen istället. Det kommer att kunna förbättra skolresultatet hos morgontrötta elever och underlätta vardagen för föräldrar som arbetar obekväma tider.

Våra satsningar:

- Utred växelvis skola för att öka beläggningen i befintliga lokaler. Fokus på låg- och mellanstadiet.

Fritidsverksamhet i skollokaler

Vi vill att fritidsverksamhet, Ung Puls och helg- och lovverksamhet i alla områden nyttjar skolans lokaler istället för att betala hyra för att vara i dyra centrumfastigheter. Här kan man behöva göra mindre modifikationer, med till exempel låsbara utrymmen eller skåp för att skapa miljöer som enkelt samnyttjas. Det är en liten kostnad jämfört med dyra hyror. Vi vill också att kommunens gymnasieskolor görs tillgängliga för att tillskapa en eller flera fritidsgårdar i centrala delar av Linköping.

Klimatanpassning skolgårdar

Vi tycker att det är viktigt att använda utomhusmiljön på ett smart sätt för att anpassa oss till klimatförändringar. Till exempel kan vi bygga skolgårdar som kan samla upp och hantera mycket regnvatten vid kraftiga skyfall, eller skapa områden med mycket skugga när det är väldigt varmt. Genom att göra dessa förändringar lever vi dels upp till kommunens mål om klimatanpassning, dels görs skolgårdarna och omgivningarna mer lockande.

Våra satsningar:

- Klimatanpassa skolgårdar.

Utomhusklassrum

Som ytterligare ett sätt att arbeta för att minska kostnaderna för skollokaler så tillskapar vi 10 stycken uteklassrum som alternativ till inomhusundervisning. Dessa kan användas till allt från en mer klassisk utomhuspedagogik till vanliga lektioner men i utomhusmiljö och under tak. Byggnationen av dessa ska upphandlas med en medvetenhet kring social hållbarhet där man under arbetet möjliggör för instegsjobb, praktik eller lärande platser för långtidsarbetslösa.

Våra satsningar:

- Bygga 10 stycken utomhusklassrum i anslutning till olika skolor.

Tvåläraresystem på fler skolor

Det är viktigt att politiken tar hänsyn till att olika skolor har olika behov. Istället för att ha generella krav, som att alla skolor måste ha heltidsmentor, bör man mer lyssna på vad rektorerna tycker. Om det behövs, ska rektorerna kunna ansöka om pengar för att ha heltidsmentor i vissa klasser.

För att behålla och attrahera kvalificerad personal behöver vi se till att arbetsmängden är rimlig och att arbetsmiljön på skolorna är trygg. Vi vill öka närvaron av vuxna i skolorna, särskilt på de mest utsatta skolorna där behoven är störst. Vi föreslår att kommunen satsar på tvåläraresystem genom att erbjuda särskilda medel som rektorerna kan ansöka om för att införa det. På samma sätt kan rektorerna söka medel som redan är avsatta för heltidsmentor istället för att tvingas införa det på alla skolor utan att ta hänsyn till deras specifika behov.

Minska kommunalrådets fikapott

I dagsläget har alla Linköpings kommunalråd en budget till fika, resor och böcker på 75 000 kronor per kommunalråd och år. Det är alldeles för högt, även om utrymme för resor och representation behöver finnas kvar till viss del. Vi vill drastiskt minska den här budgeten och istället låta pengarna gå till en resepott för skolor att nyttja, så att de har råd att åka på utflykter nu efter man tagit bort det tidigare busskort som skolor kunde köpa billigt för samma ändamål. Pengarna avropas av skolorna från central budget och de skolor som har särskilda skäl såsom en socioekonomisk utsatthet, få barn med cykelmöjligheter eller få elever med finansierat busskort prioriteras.

Våra satsningar:

- Inför ekonomisk pott för att uppmuntra fler skolor att införa tvåläraresystem.
- Samnyttja lokaler i mycket större utsträckning än vad som görs idag.
- Resepott för skolor för att kunna åka runt i Linköping på utflykt.

Socialtjänsten som arbetsplats

Det spelar ingen roll hur många miljoner man avsätter för att anställa nya socialsekreterare om ingen söker tjänsterna. Sådana satsningar blir därför bara ett spel för galleriet. Vi vill arbeta med socialförvaltningens arbetsvillkor och arbetsmiljö först, för att skapa en attraktiv och hållbar arbetsplats och på så sätt, först fasa ut dyra konsulter som kostar miljontals kronor. Parallellt med det bör den permanenta personalstyrkan utökas.

Våra satsningar:

- Ökade medel för att förbättra arbetsmiljön på socialtjänsten.

Kombinerade tjänster på socialförvaltningen

Vi tycker att socialsekreterare ska ha möjlighet att dela sin tid mellan olika arbetsuppgifter för att inte få för mycket administrativt arbete. Precis som läkare inom regionen kan de ha en del av sin tid på förvaltningen, en del i själva verksamheten och kanske även en del i forskning, utveckling eller undervisning. Detta skulle vi behöva pröva och utvärdera men vi ser att vi skyndsamt skulle kunna implementera det på prov.

Våra satsningar:

- Testa delade tjänster för socialsekreterarna.

Heltidsanställda handledare på socialförvaltningen

Vi vill ha heltidsanställda handledare och mentorer till nyanställda och nyutexaminerade på socialförvaltningen. Detta är viktigt då en hög personalomsättning i vissa grupper har gjort att mycket erfarenhet försvunnit. Då blir arbetsbelastningen högre och risken är att nyutexaminerade inte får det stöd de behöver eftersom deras kollegor också har en hög belastning. Med heltidsanställda handledare så har man möjlighet att få en mentor som enbart arbetar med att stötta nyanställda och inte själv ansvarar för processer eller utredningar. Det är också ett sätt att kunna attrahera mer erfarna socialsekreterare till förvaltningen eller kunna erbjuda personer som arbetat länge att, istället för att gå i pension, kunna arbeta kvar som handledare istället.

Våra satsningar:

- Heltidsanställda handledare på socialförvaltningen för nyanställd personal-

Att bli äldre i Linköpings kommun

Inför "ABC-metoden" för god psykisk hälsa

ABC för god psykisk hälsa är inspirerad av metoden Act-Belong-Commit (ABC), som har sitt ursprung i Australien. Den handlar om att göra något aktivt, att göra något tillsammans och att göra något meningsfullt. Vi vill samarbeta med Region Östergötland för att implementera metoden ABC för att främja god psykisk hälsa och förebygga psykisk ohälsa för äldre.

I ABC-metoden är föreningar viktiga för att skapa mötesplatser och erbjuda meningsfulla aktiviteter. I förslaget ingår ökad bemanning som ska samverka med föreningarna inom ramen för ABC, vilket kommer att resultera i fler mötesplatser för att minska den ofrivilliga ensamheten.

Våra satsningar:

- Införa ABC-metoden.

Digitalisering inom äldreomsorgen

Vi satsar på en stor digitalisering inom äldreomsorgen för att möta framtidens behov och öka attraktiviteten som arbetsgivare. Dessutom erbjuder vi digitala aktiviteter och besöksrum för de äldre som ett komplement till annan verksamhet, vilket bidrar till en bättre livskvalitet.

Vi ser även att digitala verktyg i högre grad bör användas för att hjälpa äldre att må bättre. Det kan vara saker som påminnelser på en skärm, viktig information om mediciner som samlas in med smarta klockor eller telefoner, och möjligheten att prata med vårdpersonal digitalt istället för att alltid behöva träffas personligen.

Våra satsningar:

- Ökad digitalisering inom äldreomsorgen.

Personal inom omsorgen

För att vi ska kunna erbjuda en trygg och stabil omsorg inom hemtjänst och äldreboenden behöver vi satsa på personalen. Med mer personal minskar vi den ständiga minutjakten som tårt hårt både på personal och brukare. Vi behöver också göra en ansträngning för att introducera, utbilda och behålla nya medarbetare. Det innebär att vi behöver förbättra rutinerna, ha närvarande chefer och samarbeta med yrkeshögskolan. För att locka personal behöver kommunen vara kreativ och erbjuda nya tjänster som äldrestödjare, vårdtekniker eller digitala omsorgsassistenten.

Våra satsningar:

- Utvecklingsmedel arbetsmiljö.

Klimatanpassa omsorgsboenden

Vi behöver kunna hantera ett varmare klimat än vad vi historiskt sett är vana vid på sommarhalvåret. Äldreboenden, LSS-boenden, skolor och förskolor med flera behöver förses med anläggningar som kan kyla ner inomhustemperaturen (fjärrkyla). Många fastigheter behöver också bättre isolering för att kunna hålla en behagligare inomhustemperatur, oavsett om det är varmt eller kallt ute. På förskolorna och skolornas uteplatser behöver vi se till att det finns skydd från solen på större ytor. Det kan vi göra genom att plantera mer grönska, spanna upp solsegel och installera markiser som kan användas när det är som soligast.

Våra satsningar:

- Uppdrag till Lejonfastigheter att klimatanpassa äldreboenden.

Översyn i samband med omorganisation Leanlink

I och med att Linköpings kommun till 2024 planerar att avveckla Leanlink och flytta utförarsidan till två nya nämnder så ser vi även att man behöver göra en översyn av andra delar. Därför flyttar vi i vår budget färdtjänsten och ansökan om handikapparkering till den tilltänkta nya "äldre-och omsorgsnämnden".

Kommunen ska förebygga och motverka diskriminering och ge ett stöd som gör människor så självständiga som möjligt. Det gör att bestämmelserna för färdtjänst och handikapparkering behöver ses över, så att de som har ett dokumenterat behov får tillgång till tjänsterna.

Vi ser även att kommunens handläggare för alkohol och tobakstillstånd skulle kunna samverka i större utsträckning och komma mer till rätta på samhällsbyggnadsförvaltningen så deras tjänster flyttar vi till bygg- och miljönämnden.

Våra satsningar:

- Tillskapa ett upphandlingsutskott under kommunstyrelsen
- Underlätta för människor med behov att få färdtjänstillstånd och handikapparkering.

Inga utanförskapsområden 2030

Tydligt mål med mätbara indikatorer på kort och lång sikt

Kommunen behöver ta fram tydliga mätbara mål för att bryta segregationen och arbeta mer medvetet med att lyfta de områden som idag skattas som "utanförskapsområden". Vi vill ta fram ett mål om att Linköping inte ska ha några utanförskapsområden år 2030. Arbetet ska mätas och utvärderas årligen för att se om vi är på väg i den riktningen. Indikatorer kan vara till exempel antal personer i arbete, brott i området, skolresultat, antal barn i förskola, antal barn med fritidsaktiviteter med mera.

Förtur för de som vill vara med och bryta segregationen

De aktörer som vill bidra till att minska segregation och skapa trygghet i våra yttre miljöer ska få förtur i kön och i den mån det går, subventionerade avgifter. Det kan till exempel handla om upprustning av Lambohovs centrum eller att bygga lägenheter i områden där det idag bara finns villor. De aktörer som vill ta ansvar och gå först för att bygga en mindre segregerad kommun behöver i alla lägen premieras.

Kommunen behöver även vara en mer aktiv aktör i att se till att de stadsdelscentra man planerat för i ytterområden blir verklighet. Här behöver man samverka med lokala aktörer och boende för att det man planlagt ska kunna bli möjligt.

Kommunen bör i sitt planarbete alltid strategiskt placera lokaler och bostäder på platser för att överbygga mellan områden och bidra till fler möten och minska segregation.

Kravställ vid upphandling kopplat till segregation

Vi vill ha ett avtal med företagen, liknande Linköpingsinitiativet, där vi samarbetar för att minska segregationen i Linköping. Vid upphandling eller samverkansavtal med andra aktörer behöver kommunen alltid lyfta frågan om segregation. Alla behöver bidra för att vi ska lyckas med detta i Sveriges näst mest segregerade kommun.

Våra satsningar:

- Ta fram en avsiktsförklaring för att nå det nya målet om att Linköping inte ska ha några utanförskapsområden 2030.

Minska brottslighet och otrygghet

Avhopparverksamhet

Kommunen spelar en avgörande roll i att erbjuda stöd till de som vill lämna en kriminell livsstil. Kommunen bör fortsatt utveckla avhopparverksamheten och inleda ett tätt samarbete med Frivården, där man erbjuder direkt stöd till de som har eller just nu avtjänar ett straff.

I de fall där hela familjer behöver flytta, för att exempelvis en ungdom är hotad i och med att denna lämnar en kriminell kontext, så bör kommunen erbjuda familjen det stödet.

Samarbetet med andra kommuner och kommunala bostadsbolag ska utökas för att erbjuda lägenheter på andra orter. Det är en liten ekonomisk insats på det stora hela när man ser att det kan bidra till att rädda någons liv och bidra till att de bryter den kriminella livsstilen. Fler människor har de senaste åren sökt hjälp för att de velat lämna en kriminell livsstil. Här måste samhället möta upp med det stödet direkt.

Våra satsningar:

- Utöka avhopparverksamheten, avhoppartelefon, kommunikationssatsning.

Anhörigstöd ska omfatta anhöriga till förövare

Att vara anhörig till någon som är aktiv i en kriminell livsstil eller i gängkriminella miljöer är oerhört påfrestande. Det finns även en risk att dras in i kriminalitet med vilja att stötta sin anhöriga med att lösa konflikter, betala av skulder eller ofrivilligt genom att utnyttjas.

Vi såg, under mordvågen 2020/2021 att många av de mördade lämnat familjer, partners och unga barn efter sig. Individer som nu står utan särskilt stöd från kommunen. Att vara anhörig till någon som mördas på det sättet är en enorm tragedi som ökar riskerna för psykisk ohälsa, PTSD, sjukskrivning och sjukfrånvaro.

Kommunen har idag ett bra anhörigstöd med riktad verksamhet till, till exempel anhöriga till demenssjuka eller de med psykisk sjukdom. Vi skulle vilja utöka den verksamheten till att även omfatta anhörig till personer i kriminalitet. Vi ser att man här bör satsa på till exempel föräldragrupper och/eller grupper för partners. Man skulle även kunna ha ett tydligt erbjudande med grupper för barn och partners till de som sitter i fängelse.

Våra satsningar:

- Utöka anhörigstöd att omfatta även anhöriga till förövare.

Hatbrott - HBTQI och rasism

Antalet anmälda hatbrott fortsätter att öka i Sverige. Trenden är tydlig och stämmer överens med vad vi ser i Europa. Ett arbete för ett tryggare Linköping omfattar mer än att bara bekämpa den organiserade brottsligheten. Vi ser trygghet som en rättighet för alla.

Vanligast var främlingsfientliga och rasistiska hatbrott följt av hatbrott mot religiösa grupper och hbtqi-relaterade hatbrott. Här behöver vi utöka vår kunskap i kommunen för att, i alla lägen, kunna stötta de som utsätts och förebygga att brotten begås. Vi behöver också se över tryggheten vid mötesplatser för de berörda grupperna.

Våra satsningar:

- Kartlägga otrygga platser och sammanhang för minoriteter.
- Utbildningsatsning hatbrott.
- Tydligt implementera detta i trygghetsarbetet - särskilt uppdrag till trygghetsrådet.
- Egna lokalet till Liquid.

Unga förövare

I flera verksamheter möter kommunen unga personer som begår sexualbrott eller är våldsamma i sina relationer. Det är viktigt att agera tidigt och erbjuda stöd till både förövare och offer för att förebygga framtida problem. Unga som utsätts för sexuella övergrepp löper risk att drabbas av psykisk ohälsa och beroende. Vi behöver utveckla arbetet genom att erbjuda samtalsstöd, informera föräldrar och höja kunskapsnivån i skolan. Det är också viktigt att ha program för unga förövare som visar riskbeteende för sexualbrott och våld i relationer, liknande de program som finns för andra typer av brott.

Tidiga insatser för att fånga upp barn som far illa

Vi behöver upptäcka tidiga varningssignaler hos barn som riskerar att hamna i utanförskap, kriminalitet eller drogmissbruk. Här är det viktigt att erbjuda rätt stöd i ett tidigt skede. Kommunen bör utveckla sitt arbete med att samla in och använda information om unga i riskgrupper. Vi behöver erbjuda stöd för skolfrånvaro och extra hjälp för elever som inte klarar betygskraven redan i årskurs 6.

Vi föreslår att en särskild tjänst tillsätts för att samordna samverkan mellan socialtjänst, Barnahus och BUP. Denna person skulle erbjuda kunskap och rådgivning till förskolans personal om barn i riskzonen. Vi tror att en tvärprofessionell synvinkel är viktig för att tidigt identifiera och stötta barn.

Våra satsningar:

- Inrätta en ny tjänst för samverkan mellan socialtjänst, Barnahus och BUP.
- Införa FSPF (riktat till förskolan) enligt Göteborgsmodellen

Våld

Kommunen bör, som planen var från början, ta fram tre separata handlingsplaner för sexuellt våld och prostitution, våld i nära relation och hedersrelaterat våld och förtryck. Dessa handlingsplaner kan vara vägledande dokument som innehåller strategier och åtgärder för att bekämpa problemen och skydda de drabbade.

För att öka medvetenheten och kunskapen i samhället om dessa frågor vill vi ha fler föreläsningar i skolorna. Genom att erbjuda informativa föreläsningar för eleverna kan vi

främja en kultur av respekt, jämställdhet och icke-våld. Detta kan ge unga människor verktyg och kunskap att identifiera och motverka våld i sina egna relationer.

Våra satsningar:

- Utbildningssatsning våld.

Miljöpartiets förslag på ändringsbudget

Belopp tkr	Budget 2024
Kommunstyrelsen	
Ledningsgrupp och styrning för att nå klimatmålen	5,000
Inga utanförskapsområden till 2030	10,000
Flygplatsen sponsras inte	-45,000
Mindre fika- och resepott för kommunalråden	-300
Utbildningssatsning för hållbar och etisk rättvis upphandling	1,000
Haveriutredning kring det dödliga våldet	500
Utbildningssatsning hatbrott	1,000
Delsumma	-27,800
Äldrenämnden	
Ökad satsning på digitalisering för att möta ett ökat behov, ökad målgrupp och vara en attraktiv arbetsgivare	5,000
ABC-metoden för god psykisk hälsa	1,000
Utvecklingsmedel arbetsmiljö	2,000
Delsumma	8,000
Social- och omsorgsnämnden	
Utvecklingspengar arbetsmiljö	2,000
Avhopparverksamhet och utökat anhörigstöd	5,000
Heltidsanställda handledare på socialförvaltningen för nyanställd personal	3,000
Införa arbetssättet FSPF riktat till förskola	1,000
Koordinator som utökar arbetet mellan skola och socialtjänst samt kan stötta i process/utbilda om kring orosanmälan	1,000
Pengar brottsförebyggande gruppens arbete unga förövare, två tjänster	2,000
Färdtjänst flyttas till äldre- och omsorgsnämnden efter omorganiseringen 2024	3,000
Alkohol- och tobakshandläggare flyttas till bygg- och miljönämnden	-3,000
Delsumma	14,000
Barn- och ungdomsnämnden	
Stimulera fler skolor att införa tvåläraresystem	10,000
Utökning av ram (mindre klasser, ökad vuxennärvaro, stärkt elevhälsa)	40,000
Uteklassrum	5,000
Respott så att skolor kan göra fler utflykter	300
Minskade hyror när fritidsaktiviteter delar hyra med skolan i större utsträckning	-20,000
Minskning av den centrala administrationen till följd av stor satsning på kompetens ute i verksamheterna	-8,000
Kompetensutveckling våld	500
Delsumma	27,800
Bildningsnämnden	
Kompetensutveckling våld	500

Minskade hyror när fritidsaktiviteter delar hyra med skolan i större utsträckning	-2,000
Stärkt elevhälsa	1,500
Delsumma	0
Kultur- och fritidsnämnden	
Hyra egna lokaler till Liquid (HBTQI+ verksamhet för unga)	200
Delsumma	200
Arbetsmarknadsnämnden	
Ändring inom ram: Utöka Möbeltrappan och satsning SFI. Pengarna tas från att avveckla tjänster som idag letar bidragsfusk	0
Delsumma	0
Samhällsbyggnadsnämnden	
Kompensera för Tidöpartiernas nedskärningar på naturvård	2,000
Utredningsuppdrag för mini-återvinningscentral i city	800
Färdtjänst flyttas från samhällsbyggnadsnämnden	-3,000
Delsumma	-200
Bygg- och miljönämnden	
Alkohol- och tobakshandläggare flyttas till bygg- och miljönämnden	3,000
Delsumma	3,000
Summa förslag till förändrade budgetramar för nämnderna	25,000
Tillfälligt ökad utdelning från Linköpings Stadshus AB	-25,000
Summa förslag till förändringar	0
Investeringsramar	
Samhällsbyggnadsnämnden	
Investering i bilvägar (Ullevileden byggs ej)	-150,000
Investering gång- och cykelvägar	60,000
Fler gröna och blå miljöer (nytt naturreservat, tillskapande av fler våtmarker, besvarande av biologisk mångfald, rekreationsytor längs Tinnerbäcken)	20,000
Klimatanpassning	70,000
Summa förslag till förändringar	0