

# Budget för 2024

med plan för 2025-2029



## Budget för 2024 med plan för 2025–2029

Budgeten är kommunens övergripande styrdokument och det främsta verktyget för planering och styrning av kommunens verksamhet. I budgeten kan du läsa om hur kommunen använder dina skattepengar och vad den kommunala verksamheten ska arbeta med de närmaste åren. Inledningsvis ges en översiktlig bild av faktorer som påverkar kommunens planering och budget för kommande år. Här anges även den politiska inriktningen genom kommunövergripande mål, strategiska utvecklingsuppdrag till nämnderna och prioriterade styrdokument. Avsnittet ”budgetramar för åren 2024–2029 samt finansiering” innehåller nämndernas budgetramar både för drift av respektive års verksamhet och investeringar samt hur dessa förändras och medskick till förändringarna.

Kommunens övergripande styrning, roller och ansvar beskrivs mer utförligt i reglemente för Linköpings kommun som finns på [linkoping.se](http://linkoping.se).

### Innehåll

Gemensamt ansvar genom tuffare ekonomiska tider .....	3
Ett arbetande Linköping .....	4
En skola som utbildar för framtiden .....	5
Omsorgen bärs upp av våra medarbetare .....	6
Ett tryggt och hållbart Linköping .....	7
Sammanfattning .....	8
Mål och inriktning .....	8
Ekonomi .....	8
Personal .....	10
Linköpings styrning och uppföljning .....	11
Förutsättningar för budgetarbete .....	12
Demografiska förutsättningar .....	12
God ekonomisk hushållning och Linköpings ekonomiska förutsättningar .....	15
Personalförutsättningar .....	24
Mål och inriktning .....	26
Kommunövergripande mål .....	26
Strategiska utvecklingsområden .....	29
Strategiska utvecklingsuppdrag .....	34
Prioriterade styrdokument .....	37
Budgetramar för åren 2024-2029 samt finansiering .....	38
Budgeterade resultat .....	38
Skatteintäkter, generella statsbidrag och utjämning .....	39
Finansnetto .....	40
Pensionsenheten .....	41
Reserver .....	41
Nämndens budgetramar .....	42
Investeringar och exploatering .....	48
Resultaträkning för budget 2024 med plan 2025–2029 .....	51
Budgetramar för nämnderna 2024 med plan 2025–2029 .....	52
Investeringsramar för budget 2024 med plan 2025-2029 .....	57
Bilaga 1: Kommunstyrelsens indikatorer för uppföljning av kommunens resultat och utveckling .....	58

## **Gemensamt ansvar genom tuffare ekonomiska tider**

Linköping är en bra kommun att bo, leva och verka i. Här finns ett starkt näringsliv med stor innovationskraft, bra skolor som utbildar för framtiden och ett universitet som gör oss till en attraktiv kommun att flytta till. Linköping erbjuder såväl stadsliv som en levande landsbygd och här finns ett rikt kultur-, fritids- och idrottsutbud.

Sveriges kommuner, så även Linköping, står inför ekonomiskt utmanande tider. Samtidigt är Linköping bättre rustat än de flesta andra kommuner. Tack vare kloka beslut under många årtionden har vi en välfungerande kommunal verksamhet, starka kommunala bolag och ett diversifierat näringsliv som bidrar mycket till vår kommun. Men Linköpings kommun kommer detta till trots påverkas när Sverige går in i en lågkonjunktur. Som kommunledning kommer vi göra vad vi kan för att den påverkan ska vara så liten som möjligt.

Trots ekonomiskt svårare tider står vi inför utmaningar som vi inte kan undvika att ta oss an.

Tryggheten är fortsatt en av våra mest prioriterade frågor. Alla Linköpingsbor ska känna sig trygga - oavsett var man bor. Ska vi nå dit behöver vi både insatser här och nu, men även förebyggande insatser för att stoppa rekryteringen till gängen som förstör mycket av tryggheten i våra stadsdelar. Med nära socialtjänst och stärkt samverkan mellan socialtjänst och skola stärker vi det förebyggande arbetet. Samtidigt jobbar vi vidare med polis och andra aktörer för att tillsammans öka tryggheten för Linköpingsborna.

Segregationen i Linköping har bitit sig fast och utanförskapet är allt för stort. Vi kommer inte bryta segregationen över en natt, och det är inte något som vi i kommunen klarar att göra ensamt. Med ett sammanhållet arbete mot segregation och gemensamt arbete fortsätter vi insatserna för att göra Linköping till en kommun som håller ihop.

Under många år har vi diskuterat kommande förändringar i demografin och vi är nu i läget att antalet äldre ökar snabbt, medan antalet barn och unga minskar. Det utmanar vår kommun på ett sätt som vi inte upplevt tidigare.

Vi har tusentals anställda som varje dag går till sina jobb inom kommunen för att utföra välfärdstjänster av hög kvalitet. Personer som med stor yrkeskompetens och erfarenhet bidrar till att göra våra verksamheter trygga. De är vår viktigaste resurs för att ha en välfungerande välfärd. Att Linköpings kommun är en attraktiv arbetsgivare är oerhört viktigt för att vi ska få fler att jobba hos oss. Men vi utmanas av den kompetensbrist som råder i många yrken. Goda villkor och en bra arbetsmiljö krävs för att man ska vilja jobba i Linköping och att förbättra för de anställda är ett arbete som alltid pågår.

Linköping ska fortsatt vara en ledande kommun i miljö- och klimatarbetet. Vårt mål, antaget i stor enighet, är att Linköping ska ha netto noll-växthusgasutsläpp senast år 2045. För att vår kommun ska nå det målet behövs samarbete inom kommunkoncernen, men även samarbete med andra aktörer såsom näringslivet.

Tuffare ekonomiska tider väntar nu. Samtidigt är Linköping bättre rustat än många andra kommuner, med en välskött ekonomi under många år.

**Kristina Edlund**

Gruppledare Socialdemokraterna

**Niklas Borg**

Gruppledare Moderaterna

## Ett arbetande Linköping

När vi går in i tuffare ekonomiska tider är det viktigt att vi gör vad vi kan för att bidra till att kommunens ekonomi är så stark som möjligt.

För att Linköping ska vara en kommun som utvecklas är det nödvändigt att det finns ett livskraftigt näringsliv. Då krävs ett gott företagsklimat och vi kommer fortsätta jobba för att det i Linköping ska vara enkelt att starta, driva och utveckla företag. För i kommuner med välmående och framgångsrika företag har man lägre arbetslöshet, högre tillväxt och bättre förutsättningar att finansiera skola, omsorg och sjukvård. Självklart påverkar konjunkturläget företagen mycket, men som kommun kan vi vara med och bidra till att lindra effekterna av en lågkonjunktur.

Många beslut kan fattas för att skapa ett gott näringslivsklimat i en kommun, men det spelar stor roll vad man som politiker har för grundläggande syn på företagare och på företagande. Vi är och fortsätter vara en politisk ledning med engagemang för företagarens vardag, både i medgång och motgång.

För näringslivets fortsatta utveckling är det även nödvändigt att Linköping är en attraktiv kommun att flytta till. Där är viktiga nyckelfaktorer att kommunen har en attraktiv innerstad, bra skolor, ett rikt kultur- och idrottsliv samt goda möjligheter till en aktiv fritid. På samma sätt behövs goda kommunikationer som exempelvis flyg och järnväg.

Ett starkt näringsliv bidrar med arbetstillfällen och många Linköpingsbor går varje dag till studier eller arbete. Men vi har också allt för många som inte gör det. Under föregående mandatperiod påbörjades arbetsmarknadsnämndens arbete med att hjälpa människor närmare egen sysselsättning. Det är ett arbete som fortsätter och som vi ser ger resultat.

Samtidigt fortsätter arbetet med att förhindra välfärdsbrott och fusk med skattemedel. Satsningen på att minska bidragsbrottsligheten har tyvärr visat sig behövas även i Linköping där kommunens satsning har gett resultat. Det är nu en permanent del av kommunens verksamhet och den kommer utvecklas och utökas i fler nämnder under 2024. För vi kan aldrig acceptera att skattemedel missbrukas och går till kriminella krafter. Så kan vi också försvåra för kriminella gäng som sprider otrygghet i vår kommun.

**Kristina Edlund (S)**

Kommunstyrelsens ordförande

**Niklas Borg (M)**

Kommunstyrelsens vice ordförande

## **En skola som utbildar för framtiden**

I skolan läggs grunden för resten av våra liv. Här ges kunskap inför yrkeslivet och nycklar till deltagande i samhället och vår gemensamma demokrati. För att ännu fler ska klara skolgången och för att resultaten ska fortsätta förbättras behöver jämlikheten öka och fokus i alla skolor vara på kunskap och bildning. Alla elever ska ges goda möjligheter att lyckas, oavsett var du bor, vilka föräldrar du har eller vilken skola du går på.

En framgångsrik förskola och skola bygger på att personalen ges förutsättningar att göra sitt jobb. Tiden ska läggas på undervisning snarare än administration, resurserna ska läggas på personal snarare än på överdriven digitalisering. Kollegorna ska ha goda kunskaper i svenska och behörigheten bland personalen att vara hög.

Linköpings kommun ska vara en attraktiv arbetsgivare som erbjuder goda villkor och bra arbetsmiljö. Arbetsmiljön är avgörande för att ha personal som mår bra och trivs på jobbet. Vi behöver också förbättra vikariesituationen i vår verksamhet. Vikarier med god kompetens och bra arbetsvillkor underlättar även arbetet för ordinarie personal.

Linköpings skolor ska vara trygga och elever ska ha en skolmiljö som präglas av lugn och studiero. Alla barn och unga ska uppmuntras och utmanas för att nå sin fulla potential och maximera lärandet.

En genomförd skolgång är det bästa skyddet mot att hamna fel i livet. För att fler ska fullfölja skolgången är studie- och yrkesvägledningen viktig. En avslutad gymnasieutbildning är viktig för att få en bra start på arbetslivet och snabbt hitta arbete eller vidare studier. För att ge fler unga en chans att komma i kontakt med arbetslivet fortsätter arbetet med att utöka antalet feriejobb.

Att ta del av kultur och ägna sig åt fritidsaktiviteter ökar livskvaliteten och främjar hälsan. Kommunens kultur- och fritidsverksamhet är viktig för att erbjuda unga en meningsfull fritid. Det ska finnas fritidsverksamhet i fler stads- och kommundelar för att nå fler unga och fler åldersgrupper. Samtidigt är kulturskolan viktig och med reducerad avgift för familjer med låga inkomster ges fler barn och unga chansen att ta del av kulturskolans verksamhet.

Civilsamhället är viktigt och Linköping har ett stort föreningsliv som bidrar till att göra vår kommun bättre. Det finns många eldsjälar som håller våra föreningar levande och som ger barn och unga chansen till fritidsaktiviteter som lär för livet. Det arbetet behöver stöttas upp för att ge fler chansen till en aktiv och meningsfull fritid.

### **Elias Aguirre (S)**

Kommunalråd med ansvar för utbildning, kultur och fritid

## Omsorgen bärs upp av våra medarbetare

I Linköping ska alla barn och unga växa upp under trygga förhållanden, tyvärr ser inte verkligheten ut så. Det finns olika skäl till att en del barn och unga hamnar på en plats där ingen ska behöva vara.

Med nära socialtjänst flyttar vi socialtjänsten närmare medborgarna och säkerställer att fler har tillgång till socialtjänstens resurser och tjänster. Efterfrågan av socialtjänstens insatser är stor och det är positivt att vårt arbete ger resultat. Med nära socialtjänst ökar vi tillgängligheten än mer genom att jobba mer förebyggande och uppsökande. Det är oerhört viktigt att fler barn och familjer får samhällets stöd för att nå en ljusare framtid.

De flesta gängmedlemmar är killar och män. Samtidigt läggs det största ansvaret att stoppa gängrekryteringarna på kvinnor, ska vi på allvar stoppa gängen behöver även männen ta större ansvar. Familjerna är viktiga i arbetet, men det behövs fler aktörer för att bryta destruktiva mönster hos barn och unga. Samverkan med andra nämnder, civilsamhället, vård och polis gör att vi kan nå längre och få fler att känna framtidstro.

Linköpings utmaningar är ingen hemlighet. Det har under lång tid funnits barn och unga som befinner sig i problematiska situationer. Med ett eskalerande våld och gäng som försöker ta över stadsdelar har allt fler ungdomar kommit i kontakt med kriminalitet. Vi kan aldrig acceptera att gäng förstör tryggheten för andra. Från social- och omsorgsnämnden kommer vi fortsätta agera för att göra Linköping tryggare. Våra insatser är många för att nå dessa barn och unga. Något vi ser är att antalet placeringar ökar, det är kostsamt för samhället - men nödvändigt för tryggheten.

I Linköpings äldreomsorg utförs varje dag tusentals omvårdnadsinsatser för att Linköpingsborna ska kunna fortsätta leva så goda liv som möjligt, även när kropp och hälsa börjar svikta. De kommande åren kommer att vara en prövning för äldreomsorgen när antalet äldre ökar snabbt. Vi behöver därför både bygga ut antalet platser inom äldreomsorgen för att möta de växande behoven och samtidigt utveckla våra arbetssätt för att fortsätta ge en god omsorg.

Ordning och reda ska råda i Linköpings omsorg och de flesta av våra verksamheter i Linköping har god kvalitet. Brister som innebär att exempelvis äldre inte får en god vård och omsorg kommer inte accepteras. Vårt mål är tydligt och förpliktigande: Det ska vara tryggt att åldras i Linköping och de som jobbar inom äldreomsorgen ska trivas och må bra.

Vi behöver fortsätta utbyggnaden av LSS-boenden för att ge fler möjligheten att flytta hemifrån och leva sitt liv på egna villkor. Alla människor i Linköping ska ges samma möjlighet att forma sitt liv, men alla har inte samma förutsättningar och då är vårt uppdrag att ge dem rätt möjligheter. Att hitta andra boendeanternativ för personer som klarar att bo själva fast med stöd och hjälp nära till hands är ett prioriterat område.

Den enskilt viktigaste faktorn för att omsorgen ska hålla hög kvalitet är att det finns utbildad, svensktalande personal med goda arbetsvillkor. Det är medarbetarna som bär omsorgsverksamheten. För att vi ska klara personalförsörjningen behöver vi förbättra arbetssituationen för dem som idag jobbar och få fler att utbilda sig och söka sig dit. För mycket övertid eller för låg bemanning är exempel på saker som sätter press på medarbetarna. Omsorgsutbildad personal ska ägna sig åt omsorg och inte åt bisysslor som kan utföras av personer utan omsorgsutbildning. De som anställs för att utföra omsorgsuppgifter måste ha rätt kompetens, därmed kommer omsorgspersonal att i framtiden ses mer som det specialistyrke som det faktiskt är.

### **Annika Krutzén (M)**

Kommunalråd med ansvar välfärd och socialpolitik

## Ett tryggt och hållbart Linköping

Linköping ska vara en trygg och hållbar kommun och det gäller såväl i staden, tätorten som på landsbygden. Den fysiska miljön är viktig för hur tryggheten upplevs och vi fortsätter arbetet med att göra Linköpings miljöer tryggare. Men för att öka tryggheten behöver vi samtidigt stärka arbetet med att bekämpa organiserad brottslighet och välfärdsbrott. Genom att jobba med myndighetssamverkan kan vi stoppa mer brottslighet och säkerställa att skattemedel går till rätt saker.

Samhällsbyggnadsnämnden följer konjunktorens utveckling och vi jobbar proaktivt för att tillse att byggandet hålls igång trots tuffare tider. Kommunen arbetar aktivt för att exempelvis erbjuda och betona vikten av snabb byggstart.

Antalet småhus och villor behöver öka för att ge fler möjlighet att bo i hus. Ett stort antal småhus planeras därför nu i detaljplaneprocesser. Samtidigt behövs fler lägenheter. Bostäder med olika upplåtelseformer är en prioriterad fråga. Arbetet för att hitta långsiktigt hållbara principer för planprioritering är en viktig del i översynen av hela planprocessen för att få bättre flöde och produktion av olika typer av detaljplaner som möter allt från bostäder till verksamhetsmark. Viktigt är också att vi ser möjligheterna i de planer, fastigheter och byggnader vi redan har för att utveckla befintliga områden.

Linköping ska vara en kommun som är ekonomiskt, socialt och miljömässigt hållbar. Detta gäller i samhällsplaneringen i stort likväl som när vi förvaltar det vi redan har. Linköping har stora naturresurser för rekreation och friluftsliv likväl som för de gröna näringarna. Den värdefulla åkermarken ska värnas och fokus behöver öka på att vi hushåller med marken på bästa sätt för en växande kommun och levande landsbygd. Kommunen är en stor markägare och ska ta ansvar och agera proaktivt mot invasiva arter och skadedjur. Likväl stärker arbetet med ekosystemtjänster den biologiska mångfalden. Satsningar för pollinatörer som bin och humlor är en del i detta likväl som att stärka och utveckla vattendrag, vattenkvalitet och möjligheter för vattenlevande djur och organismer.

Linköping ska vara en attraktiv plats att bo och leva på. Vi vill ha en levande stadskärna där människor kan mötas och leva ett gott liv. Med projektet Framtidens stadskärna bygger vi innerstaden tillsammans med näringsidkare, fastighetsägare och olika aktörer. Här öppnar vi upp ett bredare synfält för att se möjligheterna för utveckling av en mer tillgänglig, tryggare och levande stadskärna.

Näringslivet är viktigt för Linköpings utveckling och många av kommunens företagskontakter går genom miljö- och samhällsbyggnadsförvaltningen. Vi fortsätter att förbättra vårt arbete gentemot företag. Ett fokuserat kvalitets- och utvecklingsarbete under de senaste åren har visat på mycket goda resultat och med det som grund behöver arbetet fortsätta för att Linköping ska fortsätta vara en attraktiv kommun för fler och växande företag.

### **Stefan Erikson (M)**

Kommunalsråd med ansvar för samhällsplanering

# Sammanfattning

## Mål och inriktning

Den årliga planeringsprocessen i Linköpings kommun beskrivs i kommunens styr- och ledningssystem som utgör ett ramverk för kommunens planerings- och uppföljningsarbete. I planeringsprocessen sätter kommunfullmäktige den övergripande inriktningen genom att fastställa majoritetens politiska program och kommunens budget. Linköpings kommuns politiska styrdokument styr också den kommunala verksamheten genom program och handlingsplaner samt policys och riktlinjer samt tillämpningsanvisningar. Styrdokumenten kan rikta sig till samtliga nämnder eller ett urval av dessa. Utifrån politiska styrdokument, inriktningen i kommunens budget och övrigt gällande förutsättningar ansvarar nämnderna i sin tur för att driva en ändamålsenlig och effektiv verksamhet inom sina respektive uppdrag.

Utifrån kommunens budget med anvisade ekonomiska ramar arbetar nämnderna fram internbudgetar som anger förväntade resultat, vad verksamheten vill uppnå under året och hur de kommunövergripande målen ska uppnås på ett resurseffektivt sätt. Nämnderna ansvarar för att följa upp och rapportera verksamheten och dess utveckling i förhållande till beslutad internbudget.

Kommande behovsökningar och fortsatta utmaningar inom kompetensförsörjningsområdet kommer bli tuffa utmaningar för Linköpings kommun att möta. Detta samtidigt som det finns stora investeringsbehov och kommunens långsiktiga ekonomiska förutsättningar behöver bibehållas för en långsiktigt hållbar ekonomi.

I budget för 2024 med plan för 2025–2029 finns 10 kommunövergripande mål. Nio strategiska utvecklingsområden har pekats ut som särskilt angelägna för kommunen att adressera. Kopplat till de kommunövergripande målen och de strategiska utvecklingsområdena ges 46 strategiska utvecklingsuppdrag till nämnderna. I budgeten anges också 6 politiska styrdokument som är särskilt prioriterade för budgetperioden.

## Ekonomi

Det ekonomiska underlaget till budget för 2024 med plan för 2025-2029 utgår från den plan för kommunens samlade ekonomi samt budgetramar för nämnderna som kommunfullmäktige fastställde den 6 december 2022 när de beslutade om budget för 2023 med plan för 2024-2028.

## Resultaträkning

Kommunen beräknas omsätta drygt 12 miljarder kronor 2024. Enligt kommunallagen ska budgeten upprättas så att intäkterna överstiger kostnaderna. I budgeten för år 2024 med plan för 2025-2029 är resultatet positivt för att kunna finansiera delar av investeringarna med egna medel/årets resultat. Nivån på budgeterat resultat följer nivån på behovet att finansiera kommunens investeringar.

Sveriges kommuner och regioners (SKR) prognoser innebär förbättrade skatteintäkter jämfört mot tidigare prognoser. Dock innebär den inflation som varit och fortsätter under 2023 att skatteunderlaget ändå urholkas, då kostnaderna stiger i högre grad än intäkterna. Det nya pensionsavtalet som gäller från 2023 innebär även det en kostnadsökning och ökningen av prisbasbeloppet ger en tillfällig ökad pensionskostnad för åren 2023 och 2024 av den förmånsbestämda delen av pensionerna.

I budget för 2023 fanns för plan 2024 ofördelade kostnadsreduceringar om 226 mnkr. Dessa minskar till viss del kopplat till högre skatteunderlagsprognoser och ett ökat finansnetto. Ytterligare en förändring är att resultatnivån från plan för 2024 sänks. I budget 2024 med plan för 2025–2029 finns åtgärder om sammanlagt 66 mnkr, där 25 mnkr utgörs av ökad utdelning från Stadshus AB och 41 mnkr är kostnadsreduceringar hos nämnderna vilket utgör mindre än 0,4 procent av nämndernas ramar. Utöver det finns en tillfällig utdelning under 2024 från Stadshus AB på 40 mnkr.

Resursfördelning för demografiska förändringar innebär minskade resurser till skolan där antalet barn minskar, samt mer resurser till äldreomsorgen då kommunen får fler äldre. Både på kort och lång sikt bygger budgeten på att denna omställning kan genomföras.



Budgeten innehåller satsningar på 50 mnkr där de största delarna är riktade till språkhöjande insatser och ökad grundbemanning inom äldreomsorg och skola, ökads chefstäthet inom äldreomsorgen samt satsningar på nära socialtjänst.

I budgeten för 2024 och i plan för 2025–2029 finns resursmedel med 10 mnkr. Dessa kan fördelas till nämnderna som tilläggsanslag efter beslut i kommunstyrelsen.

För 2023 är Linköpings skattesats 20,20 procent och i budgeten är den vara oförändrad även för åren 2024–2029. 1 krona/procentenhet i skatteförändring motsvarar cirka 450 mnkr.

I tabellen nedan redovisas i en förenklad resultaträkning hur kommunens kostnader och intäkter fördelas.

#### Förenklad resultaträkning, mnkr

	Budget 2024	Plan 2025	Plan 2026	Plan 2027	Plan 2028	Plan 2029
Nämndernas budgetramar	-10 854	-10 981	-11 030	-11 062	-11 101	-11 093
Resursmedel	-10	-10	-10	-10	-10	-10
Reserv för pris o lön, intern ränta, pensionsenhet	-90	-372	-748	-1 083	-1 410	-1 740
Exploateringsverksamheten	78	78	78	78	78	78
Ofördelade kostnadsreduceringar	0	28	32	11	24	19
Skatteintäkter, utjämning, generella statsbidrag	10 486	10 908	11 340	11 728	12 081	12 463
Finansnetto	410	409	398	398	398	398
<b>Budgeterat resultat</b>	<b>20</b>	<b>60</b>	<b>60</b>	<b>60</b>	<b>60</b>	<b>115</b>

#### Förändringar jämfört mot planen i Budget för 2023 med plan för åren 2024–2028

Sveriges kommuner och regioners (SKR) prognoser innebär förbättrade skatteintäkter med 77 mnkr jämfört med den plan för 2024 som fullmäktige fastställde 6 december 2022. SKR beräknar i prognosen att priserna ökar med 1,8 procent och lönerna med 3,7 procent. Nämndernas budgetramar för 2024 räknas upp utifrån SKR:s prognos vilket innebär en ökad kostnad med 258 mnkr, vilket är i nivå med tidigare plan för 2024.

För Linköping kostar 1 procent uppräknings av lönerelaterade kostnader 75 mnkr och 1 procent prisökning 27 mnkr.

Inflationsnivån 2023 innebär en tillfälligt ökad uppräknings av pensionskostnader för 2024 som påverkar resultatet med 126 mnkr, vilket är 85 mnkr högre än plan för 2024 i Budget 2023. Enligt prognos till 2025 återgår pensionskostnaderna till mer stabila nivåer, vilket dock bygger på att Sverige har en betydligt lägre inflation under 2024.

I budget förändras nämndernas ramar 2024 jämfört med den plan som kommunfullmäktige fastställde den 6 december 2022 enligt nedan:

- Förändringar utifrån politiska beslut och avtal efter att kommunfullmäktige beslutade om planen den 6 december 2022 som för år 2024 tillsammans med olika politiska satsningar uppgår till 60 mnkr.
- Äldrenämndens, barn- och ungdomsnämndens samt bildningsnämndens budgetramar har utökats med 40 mnkr för demografiska förändringar 2024 jämfört med 2023 vilket dock är 19 mnkr mindre än planen för 2024 från kommunfullmäktige 6 december 2022 på grund av framförallt färre barn och unga i den nya befolkningsprognosen från våren 2023.
- Budgetramarna räknas upp med 258 mnkr till 2024 års pris- och lönenivå, vilket är i nivå med planen för 2024 från kommunfullmäktige 6 december 2022.

- Nämndernas ramar har justerats för riksdagsbeslut som påverkar kommunens verksamhet med den kompensation som kommunen får enligt finansieringsprincipen, för 2024 är det en nettoutökning med 8 mnkr.
- Kostnadsreducerande åtgärder om totalt 41 mnkr har fördelats på nämndernas ramar.

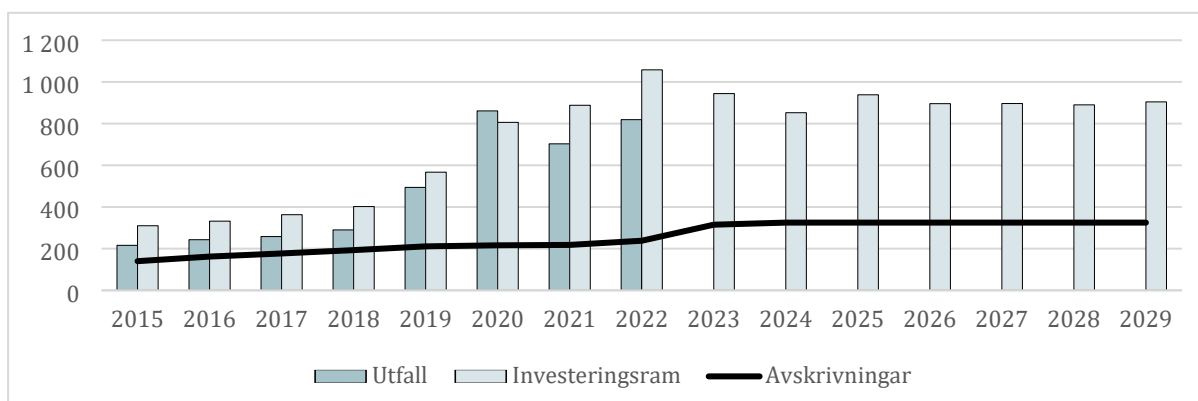
Nämndernas budgetramar har i budgetunderlaget för år 2024 sammantaget ökat med 4,2 procent jämfört med budget 2023. Budgeten har beräknats utifrån befolkningsprognosen som behandlades av kommunstyrelsen i april 2023.

## Investeringar

Kommunen har stora investeringar framför sig de kommande åren och detta kommer att leda till ökade finansieringsbehov både för bolagen och kommunen. Beslutet om Ostlänken kommer också att få stor påverkan på kommunens kommande investeringar. I den nuvarande planen finns inga investeringar i samband med Ostlänken medräknade.

Investeringar kan finansieras med avskrivningar, egna medel, positiva resultat eller lån. I takt med att kommunens investeringar har ökat så har också finansieringsbehovet ökat och för att finansiera simhallen har kommunen för första gången på länge tagit upp lån. Kommunen har låga låneskulder jämfört med andra jämnstora kommuner, men det beror till stor del på att Lejonfastigheter äger kommunens verksamhetslokaler och har skulderna för dessa i sin balansräkning.

*Nettoinvesteringar för kommunen, mnkr*



## Personal

Linköpings kommun har 10 557 medarbetare. Att andelen externa personalavgångar ökar och att genomsnittsåldern för pension sjunker påverkar kompetensförsörjningen negativt. Även sjukfrånvaron ökade under år 2022 jämfört med föregående år. Pandemin har över tid ställt höga krav på många medarbetare i kommunen och inneburit en hög arbetsbelastning. Även svårigheten att bemanna verksamheterna ökar pressen på ordinarie medarbetare vilket ökar risken för sjukfrånvaro.

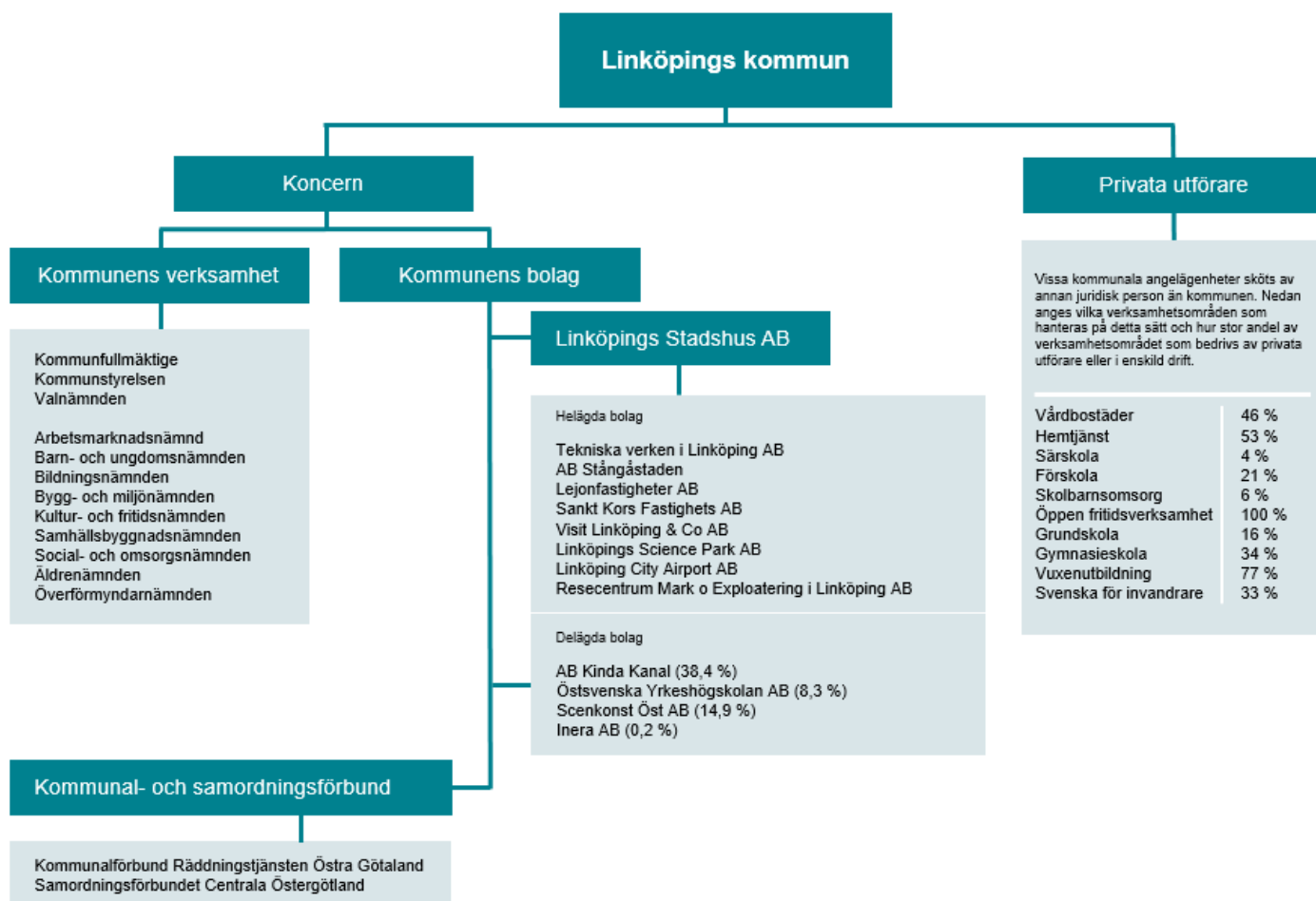
Linköpings kommun ser framåt fortsatta svårigheter att rekrytera medarbetare med rätt kvalifikationer till flera viktiga välfärdsyrken. I Linköpings kommun kommer personalbehovet, enligt beräkningar, att öka med 4,5 procent och rekryteringsbehovet kommer att öka med 15 procent under perioden 2022-2031. Utmaningar finns kopplat till volymförändringar och kommande pensionsavgångar, men den största faktorn med påverkan på rekryteringsbehovet är personalomsättningen vilket också är den faktor kommunen har störst rådighet att påverka.

## Linköpings styrning och uppföljning

Kommunallagen reglerar formerna för den kommunala demokratin. Olika verksamheter i kommuner som skola, äldreomsorg och socialtjänst, regleras genom olika speciallagar. Den kommunala självstyrelsen är inskriven i grundlagen (regeringsformen). Kommunal självstyrelse innebär att det ska finnas en självständig och, inom vissa ramar, fri bestämmanderätt för kommuner. Kommunernas högsta beslutande organ är kommunfullmäktige. Kommunstyrelsen är kommunens ledande politiska organ med uppdrag att samordna planeringen och uppföljningen av hela den kommunala verksamheten. Kommunstyrelsen leder, samordnar och har uppsikt över kommunkoncernen.

För att styra verksamheten och genomföra sin politik beslutar kommunfullmäktige om prioriteringar för nämnder och bolag. Nämnderna och bolagen ansvarar i sin tur för att driva en effektiv verksamhet inom sina respektive uppdrag utifrån lagstiftning, reglemente för Linköpings kommun, politiska styrdokument, budget, bolagsordningar, ägardirektiv och ekonomiska förutsättningar. Kommunkoncernens styrning finns beskriven i kommunens reglemente.

Figuren nedan illustrerar de verksamheter som ingår i Linköpings kommuns samlade kommunala verksamheter per den 31 december 2022



Information om Linköpings kommuns reglemente och styrdokument finns på [linkoping.se](http://linkoping.se). I reglementet finns mer information om kommunens modell för mål- och verksamhetsstyrning.

## Förutsättningar för budgetarbete

Inom kommunsektorn ökar kostnaderna för välfärden åter snabbt på grund av hög inflation och stigande räntor. Samtidigt fortsätter behoven av skola, vård och omsorg att växa. Fortsatt stora investeringsbehov och den ökade andelen äldre innebär att välfärdskostnaderna växer snabbare än skatteintäkterna, inte bara på kort utan även på lång sikt. Behovet av innovation, effektivisering och smartare arbetssätt ökar därför ytterligare för att kunna säkra kommunernas välfärdsuppdrag och göra det möjligt att frigöra resurser till de stora samhällsutmaningar som finns. Därtill står kommunerna inför en ökande konkurrens om arbetskraft och kompetens. Redan nu märker verksamheter inom Linköpings kommun den brist på arbetskraft som finns inom delar av välfärden och mycket tyder på att läget successivt kommer att förvärras under kommande år.

Vid jämförelser av Linköpings kommuns verksamhet i relation till andra kommuner kan det konstateras att Linköping är effektiv inom flera områden men har, i jämförelse med andra, en låg produktivitet och effektivitet inom främst ekonomiskt bistånd och utbildning. Inom ekonomiskt bistånd har Linköping höga kostnader och dels en hög andel vuxna biståndsmottagare med långvarigt ekonomiskt bistånd och en hög andel återaktualiserade vuxna ett år efter avslutat försörjningsstöd. Inom individ- och familjeomsorg har kommunen fortsatt långa handläggningstider inom vissa områden vilket medför att alla utredningar inte sker inom lagstadgad tidsgräns. Inom utbildning har Linköping en relativt hög kostnad för främst förskola och kommunal grundskola samtidigt som kvalitén är jämförelsevis låg när hänsyn tas till kommunens strukturella förutsättningar. Utifrån kommunens strukturella förutsättningar borde fler elever i årskurs nio uppnå kunskapskraven i alla ämnen och fler elever borde bli behöriga till yrkesprogram. Särskilt med hänsyn till kommunens kostnader inom området. Inom äldreomsorgen har kommunen en hög effektivitet i jämförelse med andra kommuner. Det beror främst på att kommunen har en låg kostnad för verksamheten med hänsyn till de strukturella förutsättningarna. Verksamhetens sammantagna kvalitetsindex är 53 mot 55 i riket. Utmaningar framåt är att bl.a. öka brukarnöjdheten inom hemtjänst och särskilt boende samt bibehålla en hög effektivitet och produktivitet.

Linköpings kommun har i grunden en stark ekonomi och goda förutsättningar att möta kommunsektorns utmaningar men det finns tydliga utmaningar på såväl kort som lång sikt. På längre sikt påverkas förutsättningarna av den demografiska utvecklingen, behovsökningar, tillgången på arbetskraft, kompetensförsörjning och klimatomställningen.

## Demografiska förutsättningar

Skatteprognosen har beräknats utifrån befolkningsprognosen som togs fram under våren 2023. Nämnderna använder i sitt arbete med internbudget samma befolkningsprognos för sina beräkningar. Det innebär att kommunens kostnader och intäkter är beräknade utifrån samma befolkningsprognos.

Skatteintäkterna beräknas utifrån befolkningen den 1 november året innan respektive budgetår. Kostnadsutjämnningen mellan Sveriges kommuner beräknas utifrån antalet invånare i olika åldersgrupper den 1 januari respektive år.

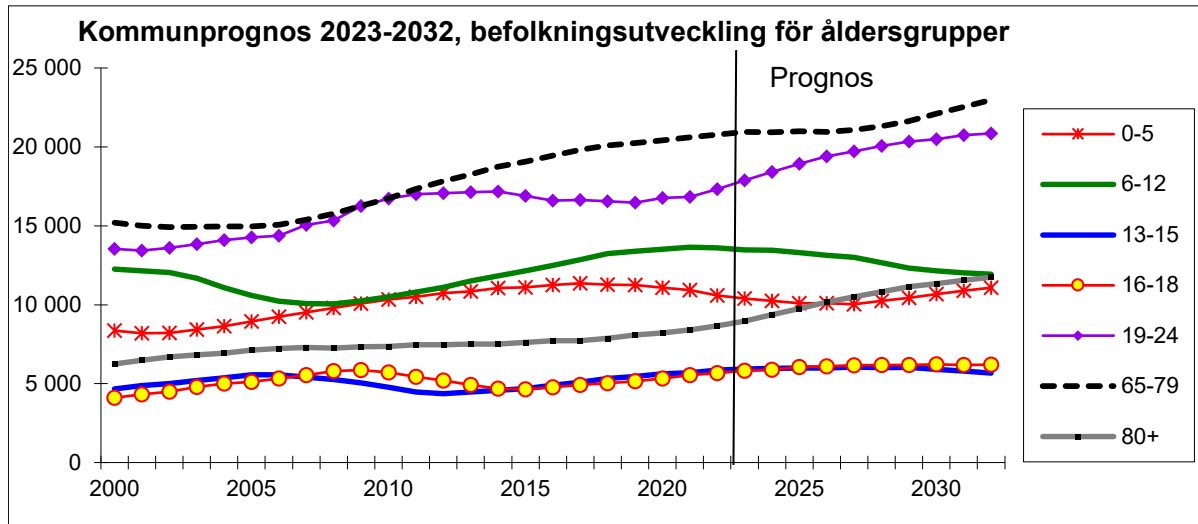
*Prognos över antal invånare per den 1 januari respektive år*

	2023	2024	2025	2026	2027	2028	2029
<b>Totalt</b>	166 673	168 037	169 504	171 001	172 429	173 843	175 311
<b>1-5 år</b>	8 995	8 783	8 577	8 390	8 342	8 267	8 416
<b>6-12 år</b>	13 604	13 495	13 456	13 310	13 126	13 016	12 662
<b>6 år</b>	1 947	1 802	1 822	1 836	1 738	1 820	1 586
<b>7-15 år</b>	17 520	17 618	17 607	17 475	17 392	17 254	17 084
<b>16-18 år</b>	5 663	5 831	5 893	6 052	6 112	6 156	6 178
<b>65-79 år</b>	20 785	20 951	20 944	20 990	20 959	21 087	21 311
<b>80-89 år</b>	7 091	7 332	7 721	8 018	8 408	8 683	8 918

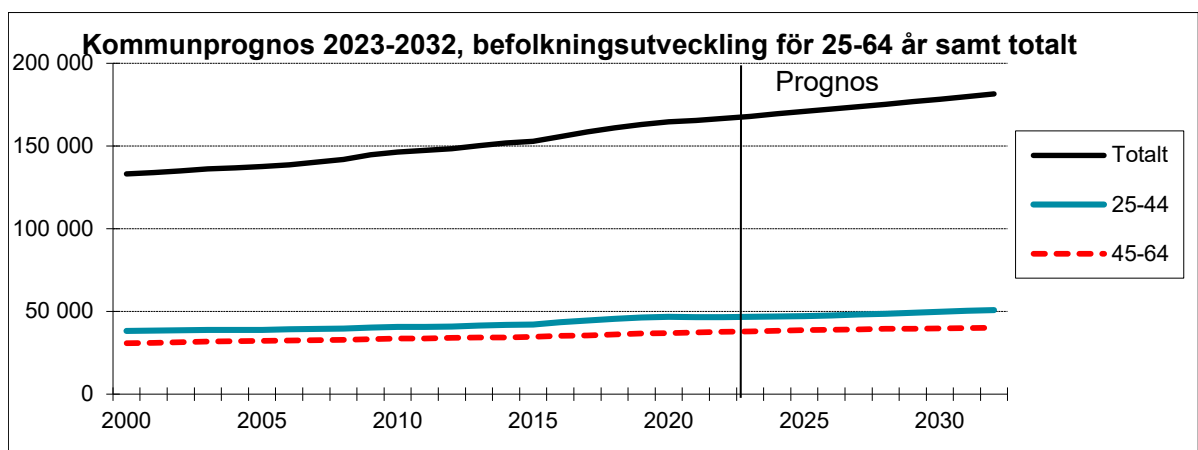
90-år	1 580	1 637	1 650	1 739	1 765	1 825	1 900
-------	-------	-------	-------	-------	-------	-------	-------

I tabellen ovan och diagrammen nedan redovisas den befolkningsprognos som använts som underlag vid framtagande av budget för perioden.

### Kommunprognos för Linköpings kommun 2023-2032

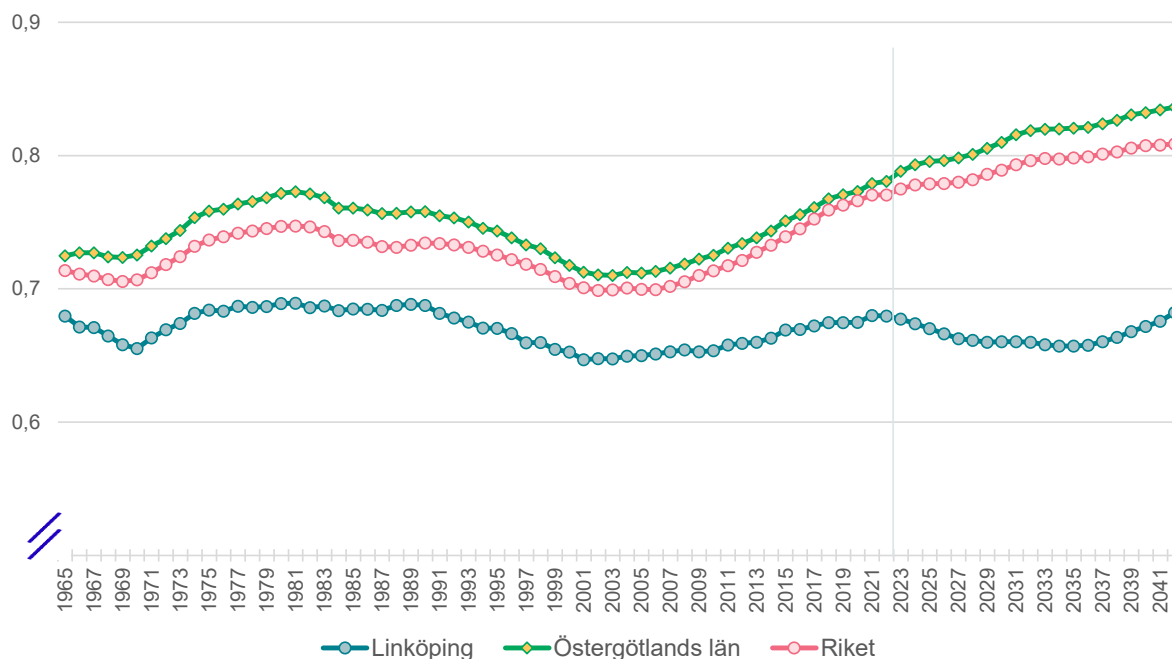


Antalet kommuninvånare förväntas, vid sidan om de yngre åldersgrupperna, att öka under de kommande sex åren. Störst ökning förväntas för åldersgruppen 19-24 år som förväntas öka med 1 591 personer till 2026 och med 2 721 personer till 2029. Näst störst är ökningen för personer som är 80 år eller äldre, den kommer jämfört med 2021 att öka med 1 089 personer till 2026 och med 2 149 personer till 2029. Därefter följer personer i gymnasieåldern 16-18 år som förväntas öka med 387 personer till 2026 och 517 personer till 2029. De yngre pensionärerna i åldern 65-79 år förväntas öka med 205 personer till 2026 och med 525 personer till 2029, medan personer i åldern 13-15 år förväntas öka med 137 personer till 2026 och med 147 personer till 2029. Personer i de yngre åldrarna förväntas däremot att minska, de i åldern 0-5 år förväntas minska med 490 personer till 2026 och med 360 personer till 2029. Åldersgruppen 6-12, som ökat ganska mycket under de senaste åren, förväntas minska med 294 personer till 2026 för att därefter vara 944 personer färre 2029.

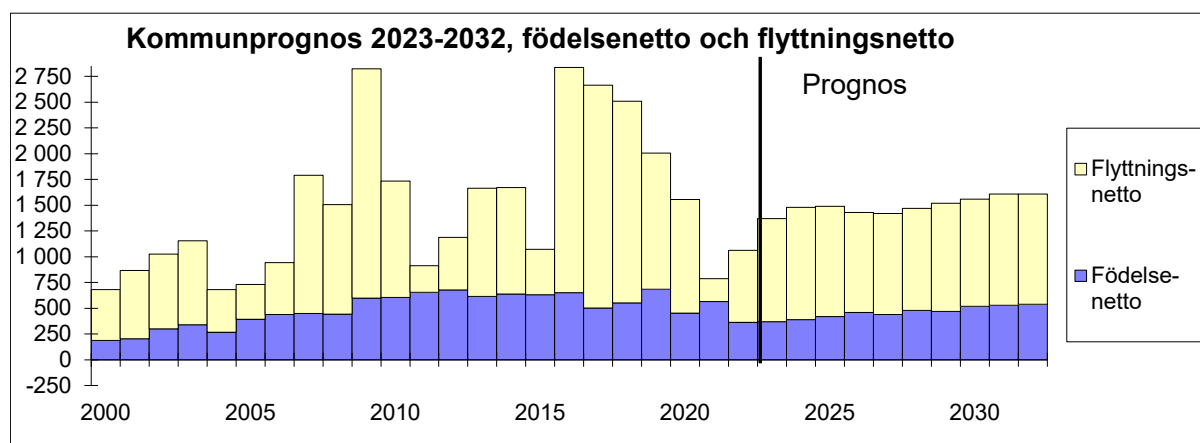


Folkmängden förväntas öka kontinuerligt i Linköpings kommun under det närmaste decenniet, den genomsnittliga folkökningen förväntas bli ungefär 1 500 personer per år mellan 2023 och 2032. Totalt förväntas folkmängden öka med 4 327 personer till 2026 och med 8 637 personer till 2029. Antalet personer i åldern 25-44 år förväntas jämfört med 2023 öka med 720 personer till 2026 för att därefter vara 2 080 fler personer 2029. Antalet personer i åldern 45-64 år förväntas öka med 982 personer till 2026 och med 1 802 personer till 2029.

### Försörjningskvot för Linköpings kommun, Östergötlands län och riket 1965-2042



En central fråga inför framtiden handlar om den demografiska utvecklingen och hur den påverkar olika delar av samhället, däribland försörjningskapaciteten. Försörjningskvoten i Linköpings kommun uppgår för tillfället till 0,68. Det är en väsentligt lägre nivå än genomsnittet för Östergötlands län, vilket innebär att en betydligt högre andel av befolkningen i Linköping är i rätt ålder för att förvärvsarbeta än i övriga länet. Under de närmaste åren förväntas dock försörjningskvoten först öka något även för Linköping, för att därefter åter minska. Den förväntas inom överskådlig tid variera mellan 0,66 och 0,68 i Linköping, medan den successivt förväntas öka både i länet och riket. Inkomstutjämnningen som beräknas utifrån antalet invånare gör att Linköpings skatteintäkter endast påverkas marginellt av de egna invånarnas skattekraft (de beskattningsbara förvärvsinkomsterna).



Födelsenettet förväntas öka svagt under de kommande åren och uppgå till 460 personer 2026 och till 470 personer 2029. Efter några år med minskande flyttningsnetto vände det uppåt 2022 och förväntas uppgå till 970 personer 2026 och till 1 050 personer 2029.

## God ekonomisk hushållning och Linköpings ekonomiska förutsättningar

Linköpings kommunkoncern (kommunen och de kommunala bolagen) har förutsättningar för att upprätthålla en god ekonomisk hushållning. Kommunkoncernen har en bra ekonomi med goda resultat under många år och kommunen har en låg skattesats (20,20 procent). Kommunen har till och med år 2019 kunnat finansiera investeringarna med egna medel. År 2020 började kommunen att ta upp lån för byggandet av simhallen. Linköpings kommun har externa placeringar för att säkerställa utbetalningarna av framtida pensioner som per den 31 december 2022 uppgick till drygt 2 miljarder.

Till en god ekonomisk hushållning hör att ha en beredskap att möta framtida utmaningar genom att i god tid inför förväntade förändringar vidta nödvändiga åtgärder och insatser i stället för insatser i efterskott. Ett positivt resultat behövs för att kunna egenfinansiera investeringar som överstiger årets avskrivningar. Om kommunen lånar till investeringar finns risk att räntan kommer att tränga undan övriga kostnader för drift av kommunens verksamhet i resultaträkningen.

Linköping har de senaste åren haft en god befolkningstillväxt. Den senaste befolkningsprognosen från våren 2023 visar en något högre befolkningstillväxt än prognosen från våren 2022. Det är framförallt yngre vuxna (19-24) som förväntas öka mest de kommande åren tillsammans med personer som är 80 år eller äldre. Prognosen för antal barn (1-12) visar dock istället på ännu större minskningar gentemot tidigare prognoser och tidigare prognostiserade ökning av antalet unga skruvas ned något. Förändringen kommer att påverka behovet av lokaler främst för förskola och grundskola som får ett minskat behov och äldreomsorgen som får ett ökat behov. Kommunens kostnader för drift av verksamhet tillsammans med kommunkoncernens samlade investeringsbehov utmanar såväl ekonomin som verksamheten. För att möta dessa utmaningar krävs långsiktig planering, effektivisering och prioritering mellan verksamheter för att fortsättningsvis ha en ekonomi i balans.

### God ekonomisk hushållning

Enligt kommunallagen ska kommunerna ha en god ekonomisk hushållning i sin verksamhet och i sådan verksamhet som bedrivs genom andra juridiska personer. Kommunfullmäktige ska besluta om riktlinjer för god ekonomisk hushållning för kommunen. I budgeten ska skattesatsen och anslagen anges. Av budgeten ska det vidare framgå hur verksamheten ska finansieras och hur den ekonomiska ställningen beräknas vara vid budgetårets slut. De finansiella mål som är av betydelse för en god ekonomisk hushållning ska anges. Budgeten ska även innehålla en plan för verksamheten under budgetåret. I planen ska det anges mål och riktlinjer som är av betydelse för en god ekonomisk hushållning.

Kommunfullmäktige fastställer årligen i samband med budgeten vilka finansiella och verksamhetsmässiga mål av betydelse för god ekonomisk hushållning som kommunen har över planperioden.

Budgeten är det viktigaste instrumentet för styrning av kommunens verksamheter.

Kommunfullmäktige har i budgetbeslutet gjort en prioritering av hur kommunens intäkter som främst består av skatteintäkter ska användas. En förutsättning för att uppnå god ekonomisk hushållning är därför att nämnderna klarar att bedriva verksamheten inom ramarna för den tilldelade budgeten. En ekonomi i balans kräver kontroll på kostnader. Det är en förutsättning för att nå målen med de medel och resurser som finns tillgängliga. För att kunna bedriva en bra verksamhet förutsätts att det finns en god ekonomistyrning på alla nivåer. Som underlag för denna styrning bör nämnderna göra kostnads- och kvalitetsjämförelser med andra organisationer samt inom den egna organisationen. Vid konflikt mellan mål och medel gäller medlen.

Varje generation ska själva bära kostnaderna för den service de konsumerar. En god ekonomisk hushållning innebär inte enbart att räkenskaperna går ihop, utan innefattar även ett krav på att pengarna används till rätt saker och att de nyttjas på ett effektivt sätt.

## Finansiella mål

Linköpings kommun har definierat det finansiella målet för god ekonomisk hushållning som "En hållbar ekonomi". Till målet finns indikatorer som redovisas i tabellerna nedan.

Indikator	Bokslut 2022	Målvärde 2023	Målvärde 2024	Målvärde 2025	Målvärde 2026	Målvärde 2027	Målvärde 2028	Målvärde 2029
Kommunens resultat	Minus 434 mnkr	Minst 20 mnkr	Minst 60 mnkr	Minst 60 mnkr	Minst 60 mnkr	Minst 60 mnkr	Minst 60 mnkr	Minst 115 mnkr
Kommunkoncernens resultat	Plus 341 mnkr	Minst 500 mnkr	Minst 500 mnkr	Minst 500 mnkr	Minst 500 mnkr	Minst 500 mnkr	Minst 500 mnkr	Minst 500 mnkr
Kommunens soliditet	60,1%	Större än 60%	Större än 60%	Större än 60%	Större än 60%	Större än 60%	Större än 60%	Större än 60%
Kommunkoncernens soliditet	35,5%	Större än 30%	Större än 30%	Större än 30%	Större än 30%	Större än 30%	Större än 30%	Större än 30%
Procentuell avvikelse budget och utfall, nämnderna sammantaget	Minus 0,2%	Mindre än 1%	Mindre än 1%	Mindre än 1%	Mindre än 1%	Mindre än 1%	Mindre än 1%	Mindre än 1%
Verksamhetens nettokostnad/skatt och finansnetto	98%	Mindre än 100%	Mindre än 100%	Mindre än 100%	Mindre än 100%	Mindre än 100%	Mindre än 100%	Mindre än 100%

Till målet "En hållbar ekonomi" finns en indikator som säger att resultatet ska vara större än noll, vilket även regleras i kommunallagen, samt täcka behovet för investeringar. Resultatet har varit positivt i samtliga bokslut sedan 2004 förutom 2022. Balanskravsresultatet har dock under samtliga dessa år, inklusive 2022, varit positivt varpå Linköpings kommun inte behövt återställa något negativt resultat.

Linköpings budgeterade resultat har under många år vanligtvis varit noll vilket är ovanligt för Sveriges kommuner där ett resultat på 2-3 procent av verksamhetens kostnader brukar betraktas som god ekonomisk hushållning för att kommunerna ska klara att finansiera en stor del av investeringarna utan att låna och därmed inte öka skulderna för kommande generationer. Då Linköpings kommun har sina verksamhetsfastigheter i bolag eller förhyr från externa fastighetsägare har inte kommunen behov av ett lika stort resultat som de kommuner som har fastigheterna i egen regi då kostnaden för att finansiera verksamhetsfastigheterna ingår i hyran som ingår i resultatet. Kommunen har även stora och välskötta bolag med bra resultat och som även har övervärden på sina tillgångar.

Linköpings kommun har som princip att alla reinvesteringar och mindre investeringar ska finansieras med avskrivningskostnader och resultat. Under 2024 behövs ett resultat på 20 mnkr, under planperioden 2025-2028 behövs ett resultat på 60 mnkr och 2029 behövs ett resultat på 115 mnkr. Budgeterat resultat överensstämmer samtliga år med detta krav.

Kommunens investeringar har ökat de senaste åren och stora projekt såsom ny simhall samt den planerade Ullevileden innebär avsevärt ökade investeringsvolymerna. Den nya simhallen har finansierats med externa lån. Sammantaget innebär det att för att behålla kommunens långsiktiga ekonomiska förutsättningar med bland annat bibehållen soliditet bör kommunen ha ett positivt resultat kommande år för att kunna finansiera delar av investeringarna med egna medel/årets resultat.

Soliditet mäter långsiktig betalningsförmåga, det vill säga hur stor del av tillgångarna som har finansierats med eget kapital. Det är viktigt att ha en stabil soliditet för det ger en god betalningsförmåga på lång sikt och därmed en stark finansiell handlingsberedskap för framtiden. Kommunkoncernens soliditet uppgick till 36 procent och kommunens till 60 procent (inklusive samtliga pensionsåtaganden) år 2022 vilket visar på en god långsiktig finansiell handlingsberedskap. Linköpings kommun har organiserat sina verksamhetslokaler i Lejonfastigheter och det innebär att de skulder som är hänförliga till verksamhetslokalerna inte ingår i kommunens soliditet. Linköpings



kommun har en hög soliditet jämfört med andra större kommunerna, vilket bland annat beror på att kommunen inte äger sina verksamhetsfastigheter. Kommunkoncernens soliditet avviker inte nämnvärt från de andra större kommunkoncernernas.

En förutsättning för att uppnå god ekonomisk hushållning är att nämnderna klarar att bedriva verksamheten inom ramarna för den tilldelade budgeten. En ekonomi i balans kräver kontroll på kostnader. Det är en förutsättning för att nå målen med de medel och resurser som finns tillgängliga. För att kunna bedriva en bra verksamhet förutsätts att det finns en god ekonomistyrning på alla nivåer. Nämnderna skall genomföra intern kontroll för att säkerställa styrsystemet och att rätt saker görs på rätt sätt.

Verksamhetens nettokostnader uppgår i budget 2024 till 99,8 procent av finansieringen som utgörs av skatteintäkter (inkl. generella statsbidrag och utjämning) och finansnetto. Finansnettot, som bland annat består av utdelningar av kommunens bolag, är positivt i Linköpings kommun och används för att finansiera kommunens verksamhet. Det varierar stort mellan åren med anledning av att de finansiella placeringarna marknadsvärderas och det därför ingår orealiserade vinster och förluster i resultatet. Därför är det intressant att följa även verksamhetens nettokostnaders andel av skatteintäkterna (inkl. generella statsbidrag och utjämning) som är kommunens huvudsakliga finansiering. I budget för 2024 uppgår verksamhetens nettokostnader i förhållande till skatteintäkter exklusive finansnetto till 103,7 procent.

### Målavstämning

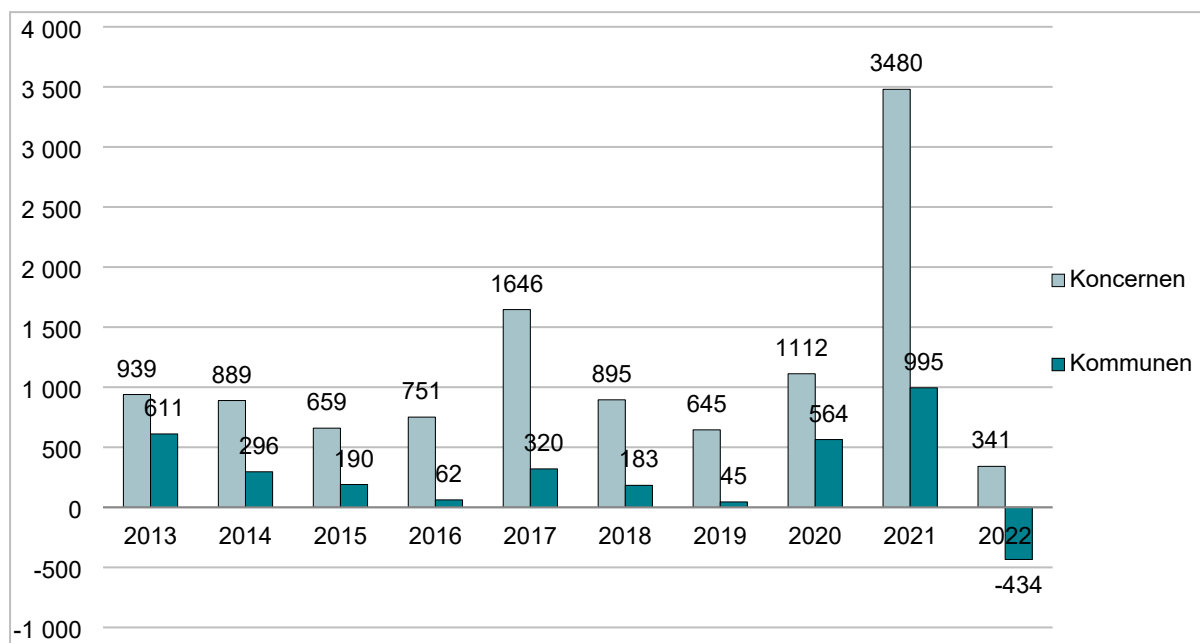
Indikatorerna ovan bedöms uppfyllas med budget för 2024 med plan 2025-2029.

Kommunstyrelsen kommer att följa upp målen för målområde ekonomi med indikatorer i delårsrapporten per den 31 augusti samt i årsredovisningen.

### Kommunens ekonomiska resultat

Enligt kommunallagen ska budgeten upprättas så att intäkterna överstiger kostnaderna. Kommunen har stora investeringar framför sig de kommande åren. Detta kommer att leda till ökade finansieringsbehov. Beslutet om Ostlänken kommer också att få stor påverkan på kommunens kommande investeringar. Investeringar kan finansieras med avskrivningar, egna medel/positiva resultat eller lån. För att kunna finansiera delar av investeringar med egna medel och långsiktigt behålla kommunens ekonomiska förutsättningar bör kommande års budgeterade resultat täcka den del där investeringsnivåer överstiger budgeterade avskrivningskostnader.

*Ekonomiskt resultat för åren 2013–2022\*, mnkr*



*\*Resultatet fr.o.m. år 2020 är redovisat enligt nya redovisningslagen som innebär att finansiella placeringar marknadsvärderats. Tidigare års resultat är redovisade utan marknadsvärderade finansiella placeringar.*

Tidigare år har det budgeterade resultatet vanligtvis varit noll, men under 2023 budgeterades med en användning av resultatutjämningsreserven på 140 mnkr. Detta för att möta den tillfälliga kostnadstopp som uppräknig av pensionskulden innebär under 2023 och 2024. I underlaget till budgeten för 2024 med plan för 2025–2029 är resultaten plus 20 mnkr för 2024. Varje års resultat budgeteras utifrån att alla reinvesteringar och mindre investeringar ska finansieras med avskrivningskostnader och resultat.

## Utveckling av kommunens kostnader och intäkter

I och med att kommunen växer ökar nettokostnaderna och skatteintäkterna. Även den årliga inflationen påverkar både intäkter och kostnader. Verksamhetens nettokostnaders tillväxt bör inte överstiga tillväxten för skatteintäkterna. För 2024 beräknas nettokostnaderna efter kostnadsreducerande åtgärder öka med 3,3 procent och skatteintäkterna med 4,4 procent jämfört mot budget för 2023. Kommunens finansnetto beräknas öka med 17,6 procent, vilket till största delen går att härleda till ökad utdelning från Stadshus AB där 40 mnkr utgörs av en tillfällig utdelning under 2024. Exkluderat den tillfälliga utdelningen är ökningen av finansnettot 6,1 procent.

## Känslighetsanalys

### *Känslighetsanalys för budget 2024, mnkr*

1 procent ökning av lönerna motsvarar för helår	75 mnkr
1 procent ökning av priserna motsvarar, netto	27 mnkr
1 krona/procent i utdebitering (förändrad skattesats) motsvarar cirka	450 mnkr
1 procent effektiviseringskrav motsvarar cirka	105 mnkr

## Kommunens intäkter

Kommunens största intäkt är skatteintäkter inklusive generella statsbidrag och utjämning mellan Sveriges kommuner som i budget 2024 tillsammans med fastighetsavgiften sammantaget beräknas till nästan 10,5 miljarder kronor, vilket motsvarar cirka 80 procent av kommunens samlade intäkter.

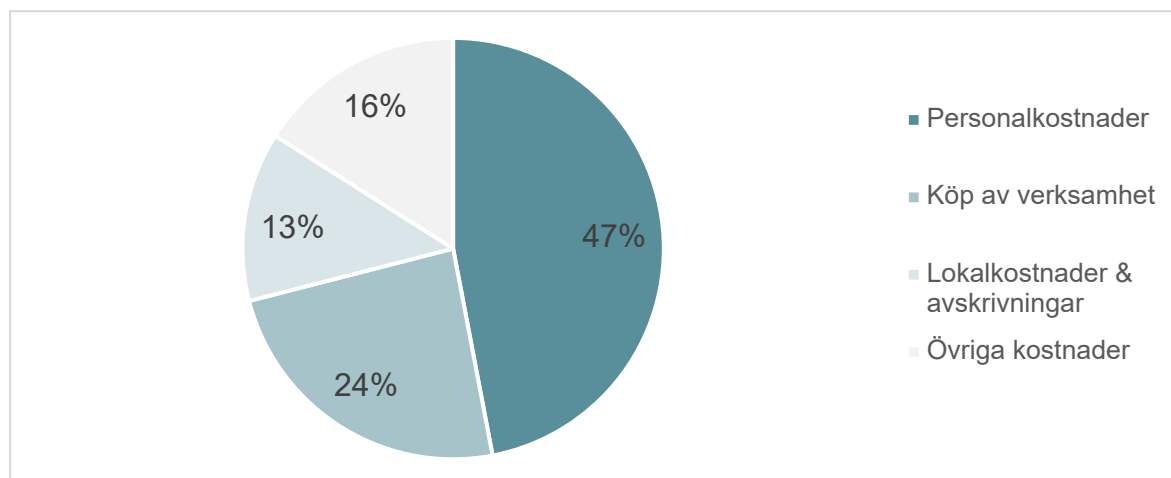
Linköping har en stor andel finansiella intäkter jämfört med andra kommuner. Kommunens finansiella intäkter utgörs av utdelning från kommunens bolag och intäkter från kommunens placeringar. Under 2023 har kommunfullmäktige beslutat att sälja av 5,45 mdkr av kommunens långsiktiga placeringar för att lösa lån på samma summa inom Stadshus AB. För kommunens finansiering innebär det minskad utdelning från placeringar men ökade utdelning från Stadshus AB. Förändringarna i dessa två poster är i stort sett likvärdiga och tar därmed ut varandra. Dock kommer de finansiella intäkterna framöver att vara mer stabila mellan åren, då de orealiserade vinsterna och förlusterna i värdepapper inte kommer påverka i lika hög grad. Det positiva finansnettot bidrar till finansieringen av verksamheten med ungefär 410 mnkr.

En stor osäkerhet finns kring flera statsbidrag vilket påverkar möjligheterna för nämnderna att planera och prognostisera de ekonomiska förutsättningarna. Riksdagen kan besluta om nya statsbidrag under löpande budgetår.

## Kommunens kostnader

Kommunens två största kostnadsslag är personalkostnader och köp av verksamhet. För 2022 uppgick andelen till 71 procent. Lokalkostnader och avskrivningar är två andra stora kostnadsslag som utgör 13 procent. Sammantaget uppgick personalkostnader, köp av verksamhet, lokalkostnader och avskrivningar till 84 procent av verksamhetens bruttokostnader i bokslutet för 2022 vilket innebär att de utgör merparten av kommunens bruttokostnader.

### Procentuell andel av verksamhetens bruttokostnader 2022, mnkr



### Nämndernas budgetramar

En förutsättning för en ekonomi i balans i kommunen är en god budgetföljsamhet i nämndernas verksamhet. Nämndens ekonomiska ram är en nettoram där nämnden får prioritera utifrån reglemente, uppdrag och politisk viljeinriktning. Nämnderna kan skapa utrymme för förändringar genom att omprioritera inom budgetramen. I en föränderlig värld är det omöjligt att förutse alla händelser. För att uppnå en ekonomi i balans på alla nivåer i organisationen krävs budgeterade reserver och handlingsberedskap för väntade och oväntade händelser. Nämnderna bör skapa egna reserver för sina verksamheter. Budgetreserven bör anpassas till osäkerhetsfaktorerna inom respektive verksamhet.

### Jämförelser med andra kommuner

#### Skattesats

För 2023 är Linköpings skattesats 20,20 procent och i budgeten beräknas den vara oförändrad även för åren 2024-2029. I tabellen nedan redovisas jämförelser av skattesatserna för några av Sveriges större kommuner. Linköping har lägst skattesats i Östergötland. En av anledningarna till att Linköping kan ha en låg skattesats är att kommunen har stora finansiella intäkter med bland annat utdelningar från kommunens bolag. Att Linköping har en låg skattesats skapar en långsiktig handlingsberedskap i förhållande till övriga kommuner eftersom en låg skattesats innebär en potential att stärka intäktssidan genom ökat skatteuttag.

*Skattesats för kommun och region i några jämförbara kommuner, procent*

Kommun	Skattesats kommun 2023	Skattesats region 2023	Skattesats totalt 2023
Eskilstuna	22,02	10,83	32,85
Gävle	22,26	11,51	33,77
Helsingborg	20,21	11,18	31,39
Jönköping	21,64	11,76	33,40
<b>Linköping</b>	<b>20,20</b>	<b>11,55</b>	<b>31,75</b>
Lund	21,24	11,18	32,42
Norrköping	21,75	11,55	33,30
Umeå	22,80	11,35	34,15
Uppsala	21,14	11,71	32,85
Västerås	20,36	10,88	31,24

Örebro	21,35	11,55	32,90
--------	-------	-------	-------

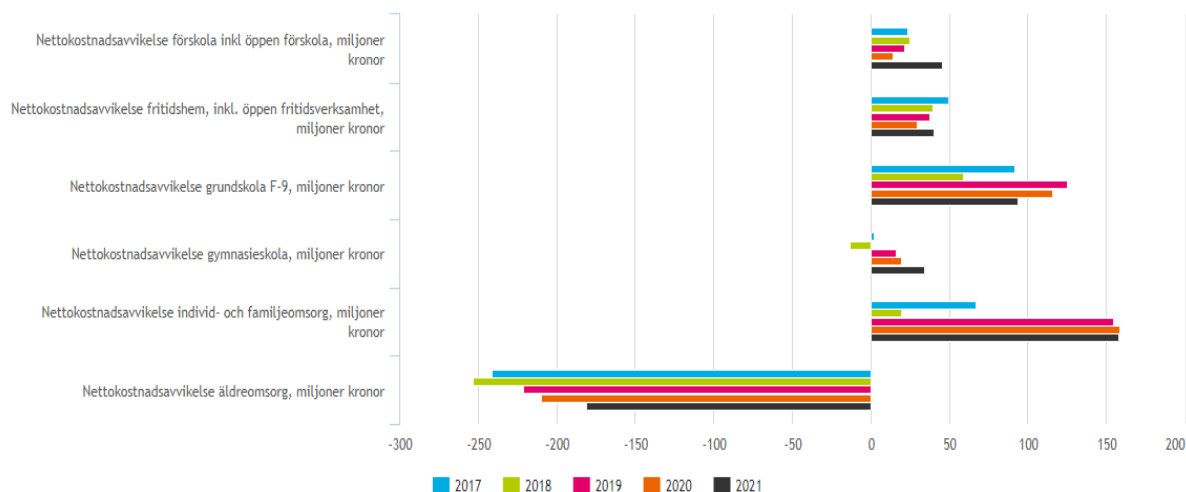
## Verksamhetens kostnader

För vissa kommunala verksamheter varierar kostnaden väsentligt utifrån strukturella olikheter. Sådana olikheter är exempelvis demografi, brukarens behov och produktionsvillkor. Det finns en kostnadsutjämning som ska utjämna för strukturella kostnadsskillnader mellan Sveriges kommuner. I den beräknas kommunvisa referenskostnader för vissa verksamheter. Referenskostnaden är den beräknade teoretiska kostnaden som motiveras av kommunens struktur. Den kan också beskrivas som den kostnad som kommunen skulle ha haft om man bedrev verksamheten till en genomsnittlig avgifts-, ambitions- och effektivitetsnivå med hänsyn till de egna strukturella faktorerna enligt kostnadsutjämningsystemet.

Vid kostnadsjämförelser mellan kommuner är det lämpligt att jämföra avvikelse mellan kommunens verkliga kostnad (nettokostnad) och den beräknade referenskostnaden för verksamheten. Referenskostnad beräknas för verksamheterna förskola, grundskola, gymnasieskola, äldreomsorg, individ- och familjeomsorg samt LSS. En negativ avvikelse innebär att kommunen har en kostnadsnivå som är lägre än vad strukturen motiverar.

Linköping hade år 2021 sammantaget 190 mnkr högre kostnader än vad strukturen enligt kostnadsutjämnings parametrar beräknar för dessa verksamheter. Linköpings individ- och familjeomsorg var 158 mnkr dyrare än vad parametrarna visar. För äldreomsorgen var kostnaderna istället 11 procent lägre än vad strukturen enligt kostnadsutjämnings parametrar motiverar vilket motsvarar 181 mnkr.

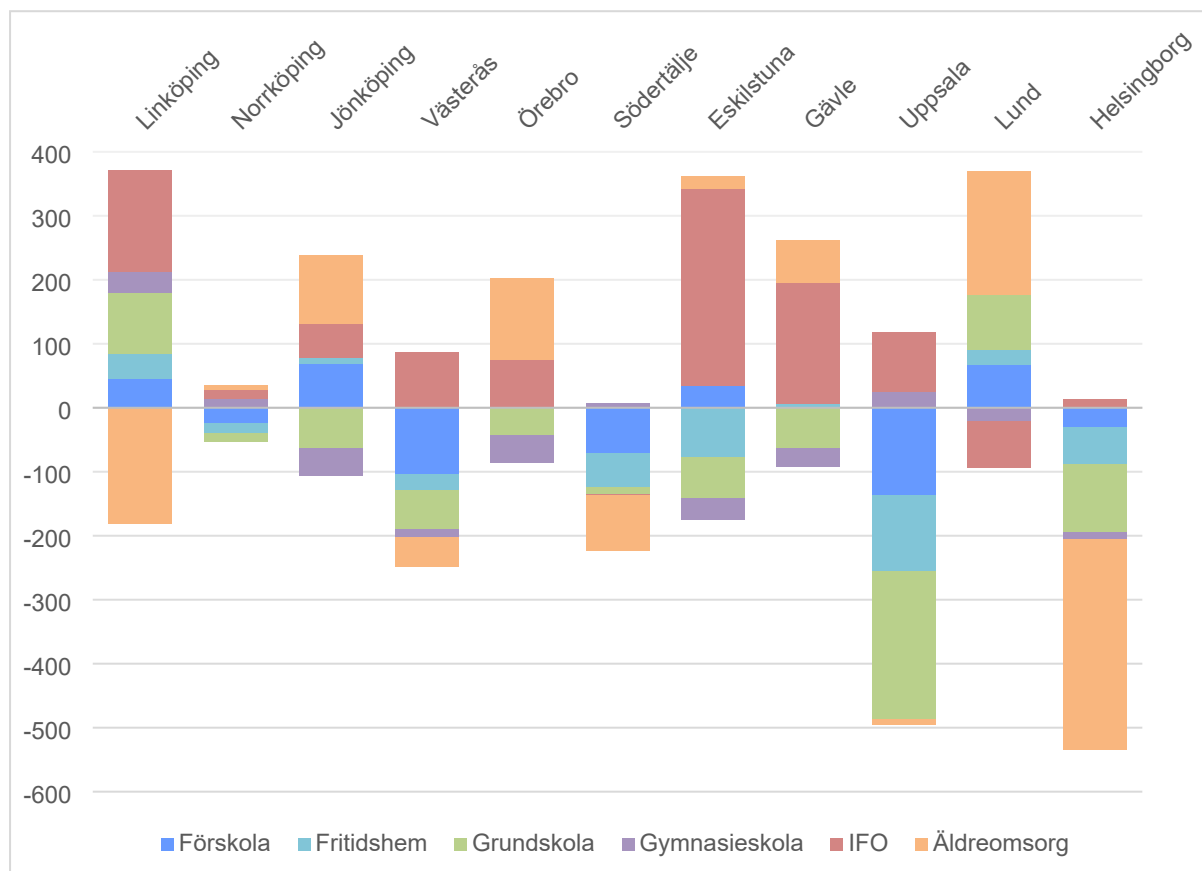
### Linköpings avvikelse mellan nettokostnad och referenskostnad, mnkr



Trenden för Linköpings kommun är att nettokostnadsavvikelsen ökar för varje år. År 2015 täcktes samtliga negativa avvikelser av att Linköpings äldreomsorg hade betydligt lägre kostnader än referenskostnaden. Skillnaden för äldreomsorgen har blivit mindre under de senaste åren, samtidigt som nettokostnadsavvikelsen för framförallt individ- och familjeomsorg ökat.

I jämförelse med likvärdiga kommuner avviker Linköpings kommun främst med att grundskolan kostar mer, där övriga likvärdiga kommuner oftast har en fördelaktig nettokostnadsavvikelse. Individ- och familjeomsorgen som avviker mest i kronor, avviker också till viss del mot flera andra kommuner med samma storlek då kostnaden är högre i Linköpings kommun.

Avvikelse mellan nettokostnad och referenskostnad år 2021 för några jämförbara kommuner, procent



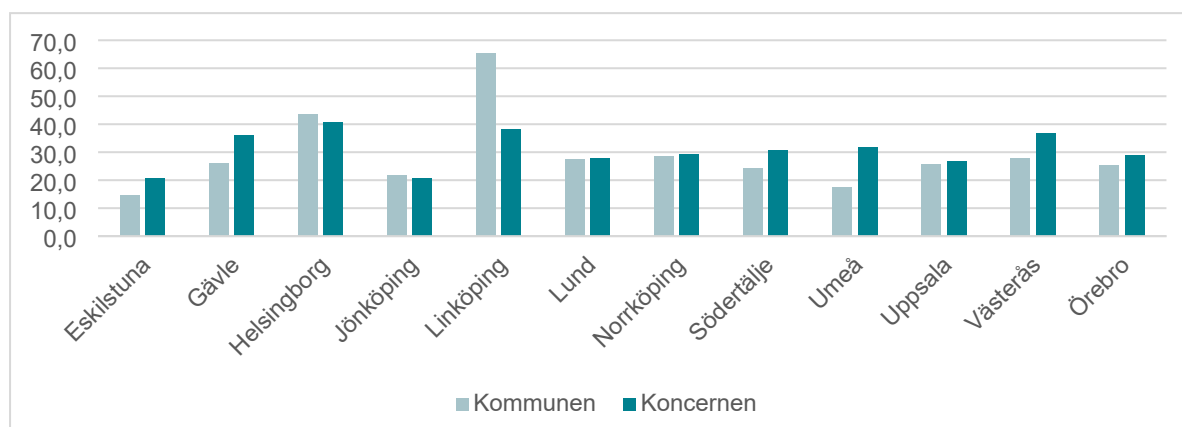
## Soliditet

Soliditet mäter långsiktig betalningsförmåga, det vill säga hur stor del av tillgångarna som har finansierats med eget kapital. Det är viktigt att ha en stabil soliditet för det ger en god betalningsförmåga på lång sikt och därmed en stark finansiell handlingsberedskap för framtiden.

Linköpings kommun har en soliditet på 60 procent för 2022, vilket är högt jämfört med andra större kommuner, vilket bland annat beror på att kommunen inte äger sina verksamhetsfastigheter. Dessa ägs av det kommunala bolaget Lejonfastigheter AB. Om Lejonfastigheters skulder och tillgångar inkluderas i Linköping kommuns balansräkning uppgår soliditeten till 51 procent.

Kommunkoncernens soliditet avviker inte nämnvärt från de andra större kommunkoncernernas, se diagram nedan.

Jämförelse soliditet år 2021 inklusive samtliga pensionsåtaganden, procent



## Kommunens investeringar

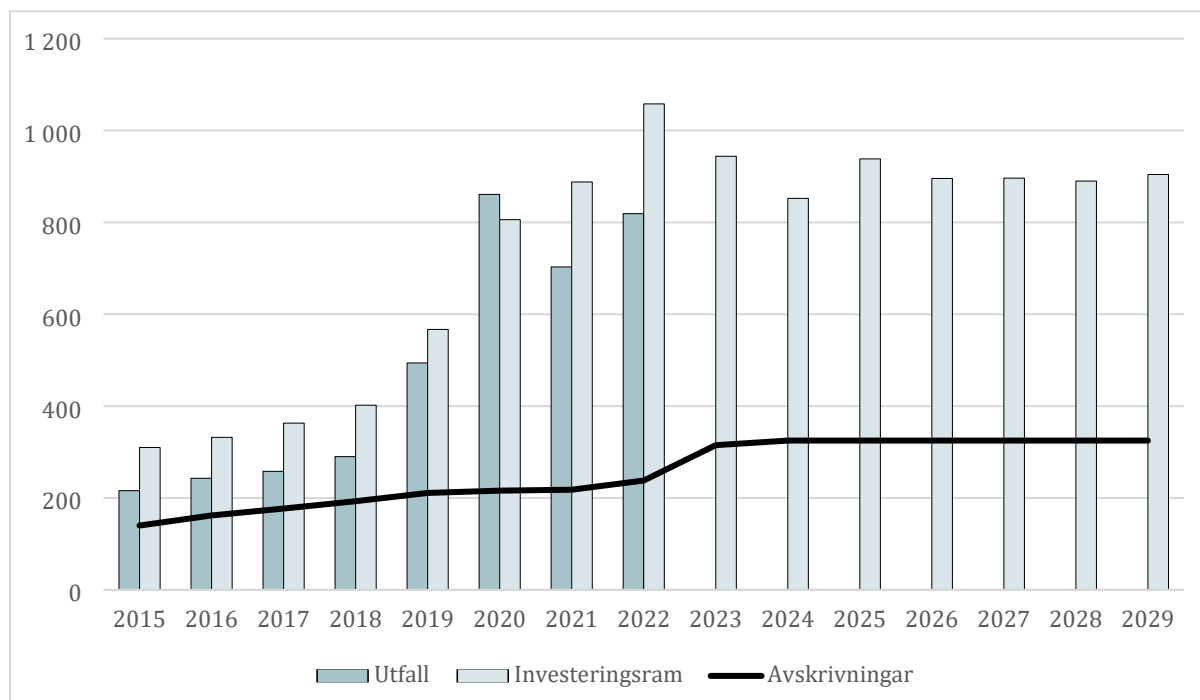
En kommun ska enligt lag tillhandahålla bland annat renhållning samt vattenförsörjning och avlopp (VA). Dessa delar bedrivs i bolagsform i Linköpings kommun. Även tillhandahållande av kommunens verksamhetslokaler bedrivs i bolag därför är kommunens investeringar lägre än de flesta andra kommuner i Linköpings storlek. Kommunens investeringar består bland annat av nya gator, parker, inventarier och IT-utrustning.

Kommunen har stora investeringar framför sig de kommande åren. Detta kommer att leda till ökade finansieringsbehov. En högre investeringsvolym medför ökade avskrivningar och driftkostnaderna vilket innebär att utrymmet för övrig verksamhet minskar. När kommunen tar upp externa lån för att finansiera investeringar uppstår räntekostnader och amorteringar som tränger undan driftmedel för att bedriva verksamhet. Avskrivningarna under budgetperioden finansierar större delen av reinvesteringarna. Investeringar i mark, fastigheter och större anläggningar som är långsiktiga som till exempel Simhallen och Ullevileden kan lånefinansieras då kommande generationer kommer att nyttja dem under många år och marken normalt inte förlorar i värde. För att kunna finansiera övriga investeringar med egna medel bör kommande års budgeterade resultat vara positivt.

Kommunens investeringar har ökat kraftigt under senare år och det beror framförallt på investering i ny simhall. Att investeringsnivån ligger kvar på samma höga nivå under kommande år beror på stora infrastruktursatsningar, där Ullevileden är den största enskilda investeringen.

Av diagrammet nedan framgår att genomförda investeringar ofta är lägre än respektive års investeringsram vilket beror på förseningar jämfört med planerat. Genomförandegraden har varit 80 procent under åren 2015-2022.

*Nettoinvesteringar för kommunen, mnkr*



Tabellen nedan visar långfristiga skulder per invånare. Om Lejonfastigheters skulder inkluderas i Linköpings kommun skulder uppgår skulden per invånare till cirka 30 000 kr.

## Långfristiga skulder, kr/invånare

Kommun	2022
Eskilstuna	84 644
Gävle	94 860
Jönköping	47 374
<b>Linköping</b>	<b>5 682</b>
Norrköping	98 027
Södertälje	55 204
Uppsala	55 154
Västerås	74 148
Örebro	93 720
Helsingborg	45 069
Lund	40 019

## Pensionsförpliktelser

Linköpings kommun redovisar sina pensionsåtaganden enligt fullfonderingsmodellen, vilket innebär att samtliga pensionsförpliktelser redovisas som en avsättning i kommunens balansräkning. Det innebär att merparten av kostnaden för de anställdas pensioner har belastat det år då de intjänades. Pensioner som är intjänade från och med 1998 utgörs till största delen av avgiftsbestämd pension vilket inte leder till att pensionsavsättningen ackumuleras utan utbetalas varje år till den pensionsförvaltaren som den anställda valt. Pensionsavsättningen för den del som är intjänad före 1998 (ansvarsförbindelsen) minskar successivt vilket beror på att den utgjordes av förmånsbestämd pension som nu minskar vartefter pensionsutbetalningar sker. För att täcka årets intjänande av pensionskostnader görs ett påslag på lönekostnaden för respektive verksamhet, vilket innebär att den nyintjänade pensionen finansieras inom respektive nämnds budgetramar. Detta ger en intern intäkt i form av kalkylerad pensionskostnad hos den centrala pensionsenheten som för år 2024 beräknas till 348 mnkr. Därutöver har pensionsenheten en budgetram för att finansiera förändring av tidigare intjänad pensionsavsättning.

Kommunen har från år 1997 gjort externa placeringar för att minska framtida pensionsutbetalningarnas påverkan på likviditeten. Marknadsvärdet för de externa placeringarna och konsolideringsgraden (det vill säga så stor andel av de prognostiserade utbetalningarna som kan finansieras med externa placeringar) framgår av tabellen nedan.

En ny överenskommelse om pension tecknades mellan parterna i december 2021.

Överenskommelsen gäller från den 1 januari 2023 och innebär högre kostnader för pensioner då premienivåerna höjs. Syftet med överenskommelsen är att sektorn ska kunna möta behovet av ett förlängt och förändrat arbetsliv, att behålla och rekrytera medarbetare samt att genom en övergång till ett avgiftsbestämt pensionssystem göra det möjligt att förutse kostnaderna och över tid minska de snabbt ökande pensionsavsättningarna. I budget har de tillkommande kostnaderna som beräknas till 100 mnkr från 2024 inarbetats. Även höjningen av prisbasbeloppet ger ökad pensionskostnad. Prisbasbeloppet används för värdesäkring av pensionerna och för 2024 blir det stora belopp på grund av den stora höjningen. Förändringen av pensionsavsättningen intjänad före 1998 beräknas till cirka 170 mnkr för 2024. Då den tjänades in för så länge sedan bör den inte belasta årets verksamhet eller årets skattebetalare och redovisas därför mot eget kapital som består av tidigare års samlade resultat. Då avsättningarna på grund av uppräkningsgraden beräknas räknas upp mer än normalt under 2024 kommer konsolideringsgraden för pensioner intjänade före 1998 att minska. Den nya överenskommelsen om pension innebär:

- Kommunerna går från ett förmånsbestämt till avgiftsbestämt pensionssystem
- Förutsägbara kostnader
- Premienivåer som är jämförliga med övriga arbetsmarknaden
- Tydliga och mer attraktiva villkor för de anställda

Kommunens pensionsförpliktelser gentemot anställda och politiker, mnkr

	Bokslut 2020	Bokslut 2021	Bokslut 2022
<b>Pensionsförpliktelse inkl. löneskatt</b>			
Pensioner intjänade före 1998	2 367	2 325	2 247
Pensioner intjänade fr.o.m. 1998	867	977	1 024
Pensionsförpliktelse som tryggats i pensionsförsäkring eller pensionsstiftelse	0	0	0
<b>Total pensionsförpliktelse i balansräkningen</b>	<b>3 234</b>	<b>3 302</b>	<b>3 271</b>
Förvaltade pensionsmedel - marknadsvärde finansiella placeringar	1 951	2 219	2 027
Återlånade medel	1 282	1 083	1 244
Konsolideringsgrad pensioner intjänade fr.o.m. 1998	100%	100%	100%
Konsolideringsgrad pensioner intjänade före 1998	45,8%	53,4%	44,6%

## Personalförutsättningar

Linköpings kommun har 10 557 medarbetare. Utöver detta tillkommer 2 476 personer med timlön. Framåt ses en utveckling där andelen tillsvidareanställningar beräknas öka. Fördelningen mellan könen är jämförbar med tidigare år, 76,8 procent kvinnor och 23,2 procent män. Medelåldern för en tillsvidareanställd i Linköpings kommun är 45 år, en marginell ökning sedan föregående år. Andelen yngre medarbetare minskar något. Kommunen har 2 846 medarbetare med utomnordisk bakgrund, varav 1 792 tillsvidareanställda. Det motsvarar 21,8 procent av samtliga anställda.

### Antal anställda

	December 2021	December 2022
Antal tillsvidareanställda	9 573	9 841
varav barn- och ungdomsnämnden	4 684	4 786
varav bildningsnämnden	832	840
varav Leanlink	2 267	2 377
Antal visstidsanställda med månadslön	795	715
Summa antal anställda med månadslön	<b>10 368</b>	<b>10 557</b>

Andelen tillsvidareanställda med heltidsanställning har ökat med 1,5 procentenheter till 85,7. På kommunövergripande nivå är det en fortsättning på en uppåtgående trend, 84,7 procent av kvinnorna och 89,1 procent av männen har en heltidsanställning. Det största utvecklingsbehovet finns på Leanlink. Den genomsnittliga sysselsättningsgraden för tillsvidareanställda i kommunen är 96,6 procent.

Andelen externa personalavgångar är 10,1 procent och har därmed ökat med 3,2 procentenheter sedan föregående år. Den största ökningen ses på Kommunledningsförvaltningen. Andelen nyanställda som är kvar i organisationen efter två år är 67,4 procent, en minskning med 6,7 procent sedan föregående år. Genomsnittsåldern för pension har sjunkit de senaste åren från 65,5 år 2019 till 64,6 år 2022. Att andelen externa avgångar ökar och att genomsnittsåldern för pension sjunker påverkar kompetensförsörjningen negativt. Under året har mertid och overtid ökat med sammanlagt 41 000 timmar. Majoriteten av detta är på Leanlink vilket kan tillskrivas det svåra bemanningsläget.

Den totala sjukfrånvaron för 2022 var 8,4 procent, en ökning med 0,4 procentenheter jämfört med föregående år. Pandemin har över tid ställt höga krav på många medarbetare i kommunen och inneburit en hög arbetsbelastning. Även svårigheten att bemanna verksamheterna ökar pressen på ordinarie medarbetare vilket ökar risken för sjukfrånvaro. Under 2022 har i genomsnitt 1 482 medarbetare varit sjukfrånvarande en eller flera dagar per vecka vilket i sin tur leder till ytterligare



behov av att bemanna verksamheterna. Aktiviteter såsom kunskapshöjande insatser, förbättrad systematik samt förebyggande arbete kommer vara viktiga insatser för att bryta denna negativa trend.

*Total sjukfrånvaro, procent*

	2019	2020	2021	2022
Total sjukfrånvaro	6,7	8,6	8,0	8,4
Ålder 0-29 år	6,2	8,6	7,7	8,4
Ålder 30-49 år	6,3	8,2	7,6	7,8
Ålder 50- år	7,5	9,2	8,6	9,3
Män	4,5	6,2	6,0	6,4
Kvinnor	7,3	9,3	8,6	9,0
Andel långtidssjukfrånvaro (>60 dag)	47	37	40	39
Andel långtidssjukfrånvaro (>60 dag) män	33	25	30	28
Andel långtidssjukfrånvaro (>60 dag) kvinnor	50	39	42	42

Första linjens chefer har en nyckelroll för verksamhetens kvalitet och utveckling. En viktig förutsättning för att kunna utöva sitt ledarskap är antalet underställda medarbetare. Kommunens genomsnitt är 37,7 medarbetare per 1:a linjens chef, en marginell ökning jämfört med 2021. Utbildningsförvaltningen och Leanlink, traditionellt kvinnodominerade verksamheter, har flest antal medarbetare per chef. Intresset för betydelsen av antalet medarbetare per chef, det så kallade kontrollspannet, har ökat i både forskning och praktik. Alltför breda kontrollspann ger konsekvenser för chefer, medarbetare och verksamhet. För chefer innebär det ökad stress, mindre kontroll i arbetet, en försämrad ledarskapskvalitet och sämre effekter av ett gott ledarskap. För medarbetarna innebär det ett minskat engagemang och ett större missnöje med arbetsmiljön.

Linköpings kommun ser framåt fortsatta svårigheter att rekrytera medarbetare med rätt kvalifikationer till flera viktiga välfärdsyrken. I stort sett alla tjänster inom vård och omsorg är svårrekryterade. Inom utbildningsområdet gäller det framför allt förskola och fritidshem men även inom grundskolan märks en tydlig utmaning. Även socialsekreterare, LSS-handläggare och biståndsbedömare nämns som svårrekryterade grupper. Enligt nationella siffror kommer antalet anställda i välfärden, inklusive privata utförare, beräknas öka med cirka 132 000 under perioden 2019-2029. Under samma period tillkommer 340 000 pensionsavgångar. Nära hälften av ökningen bedöms ske inom vård och omsorg i kommunerna, främst i äldreomsorgen. Hela ökningen av den potentiella arbetskraften utgörs av personer födda utomlands. Anställda med utländsk bakgrund är redan idag en viktig del av välfärden då nästan vart tredje vårdbiträde och undersköterska som arbetar i äldreomsorgen har utländsk bakgrund. I SKR:s senaste mätning syns även en skillnad i inställning från yngre personer, att de i större utsträckning kan tänka sig att välja offentlig sektor som arbetsgivare. Ett ständigt pågående arbete behövs för att öka kommunens förutsättningar att attrahera, utveckla och behålla medarbetare från olika målgrupper.

I Linköpings kommun kommer personalbehovet, enligt beräkningar, att öka med 4,5 procent och rekryteringsbehovet kommer att öka med 15 procent under perioden 2022-2031. Utmaningar finns kopplat till volymförändringar och kommande pensionsavgångar, men den största faktorn med påverkan på rekryteringsbehovet är personalomsättningen vilket också är den faktor kommunen har störst rådighet att påverka. Det är av största vikt att kommunen arbetar för att behålla de medarbetare som valt att arbeta i Linköpings kommun. Att ta reda på orsakerna till att medarbetare väljer att avsluta sin anställning och utifrån det vidta åtgärder är ett prioriterat område för kommunen framöver.

# Mål och inriktning

## Kommunövergripande mål

I budgeten omsätts den politiska inriktningen till ekonomiska ramar, kommunövergripande mål och strategiska utvecklingsuppdrag för de olika nämndernas verksamhet de kommande åren. De kommunövergripande målen fokuserar på vad som ska utvecklas och förändras under budgetperioden. Målen utgår från majoritetens politiska program och andra politiska styrdokument. Nämnderna ansvarar för att arbeta utifrån de kommunövergripande målen och de inriktningar som anges.

### Målområde Samhälle

*Målområdet samhälle beskriver vad kommunen ska uppnå för att utveckla närmiljön och Linköping som plats.*

#### Ett tryggt och säkert Linköping

I Linköping är det tryggt att bo, leva och verka i hela kommunen. Det finns inte några områden som av polisen klassas som särskilt utsatta. De kommunala verksamheterna driver ett aktivt trygghetsskapande och brottsförebyggande arbete på olika nivåer tillsammans med polis, näringsliv, civilsamhälle och andra aktörer i samhället. Skola och socialtjänst har en nära kontakt med polisen i det förebyggande arbetet för att skapa bättre förutsättningar att nå unga i ett tidigt skede. Alla kommunala verksamheter arbetar med att stärka såväl den upplevda som den faktiska tryggheten i offentliga miljöer.

Linköping har ett rikt idrotts- och kulturutbud där fler ges möjlighet att delta. Ideellt engagemang inom föreningar uppmuntras och idrottsföreningarnas arbete för samhället värdesätts. Genom en bred samverkan finns det möjlighet till aktivitet och rörelse för alla hela livet. Satsningar på arbete, skola och fritidsaktiviteter görs i samarbete med näringsliv och föreningsliv för att alla Linköpingsbor ska ha likvärdiga möjligheter att utveckla sina förmågor och forma sina liv. Särskilt viktigt är en meningsfull fritid i unga år. Fritidsverksamheten finns därför i fler stadsdelar för att komplettera skolan och erbjuda barn och unga en meningsfull fritid.

I ett skärpt säkerhetspolitiskt läge prioriteras insatser för höjd beredskap och ökad motståndskraft. Linköpings kommun tar ansvar för att säkra en stark civil beredskap och är en aktiv part i uppbyggnaden av totalförsvaret.

#### Ett Linköping med minskad segregation

I Linköping finns goda livschanser. Här skapas förutsättningar för ett jämställt och jämlikt samhälle.

För att minska skillnaderna i livsvillkor och för att skapa ett mer integrerat och tryggt Linköping tas ett gemensamt ansvar för Linköpings utveckling. Kommunen har ett tydligt, strukturerat och målinriktat arbete för att minska och motverka rumslig segregation som ger negativa effekter för samhället och individen. Arbetet med att motverka segregationens negativa effekter och de ojämlika livsvillkor den skapar är prioriterat.

Områden med socioekonomiska utmaningar förbättras strukturellt. Utanförskap bryts och bostadskarriär möjliggörs inom ett och samma område. De naturliga mötesplatserna för Linköpingsborna blir fler, och de finns för människor med olika kulturella och socioekonomiska bakgrunder samt för olika åldrar.

#### Ett Linköping i framkant inom miljö- och klimat

Linköping ligger i framkant med ett offensivt arbete för miljö och klimat. Linköpings kommun, Linköpingsbor och näringsliv arbetar tillsammans för att nå målet om netto noll växthusgasutsläpp senast 2045. Arbetet som präglas av samsyn och långsiktighet stärker näringslivet och bidrar till ökad livskvalitet för kommuninvånare. För att målen ska nås tillhandahåller kommunkoncernen robust och resurseffektiv el- och värmeproduktion där kontinuerlig teknikutveckling är en förutsättning. Hela kommunkoncernen verkar för en omställning till cirkulär ekonomi och delningsekonomi som omfattar hela Linköping. Genom ett samordnat och proaktivt klimatanpassningsarbete säkras kommunkoncernens verksamhet mot de klimatförändringar som ger effekt redan idag.

I miljöarbetet prioriteras insatser för att säkra en välmående och tillgänglig natur och miljö där kommunkoncernen även arbetar för att minska användningen av hälso- och miljöskadliga kemikalier.

### **Ett växande Linköping med ett starkt näringsliv**

Näringslivet skapar samhällsnytta i form av arbetstillfällen och utveckling vilket bidrar till kommunens tillväxt. Näringslivets kompetensförsörjning tillgodoses via högkvalitativ kommunal vuxenutbildning, ett brett utbud av relevanta YH-utbildningar och tillgänglig högre utbildning. LiU-studenter stannar, i allt högre grad, efter avslutade studier tack vare den goda arbetsmarknaden. Det är enkelt att starta, driva och utveckla företag i Linköping, både i staden och på landsbygden. Som företagare är det enkelt att ta kontakt med kommunen för att få råd och stöd som kan underlätta vardagen.

Linköpings attraktionskraft för nyetableringar är fortsatt god tack vare tillgång på mark, kompetens, bostäder, service och god infrastruktur (inklusive el, värme och fjärrkyla). Väg- och järnvägsförbindelser är mycket goda och Linköping City Airport har en central regional funktion. Kommunens klustermiljöer växer och fler innovativa företag etableras som bidrar till kommunens ledande position inom teknik/IT samt lösningar för miljö- och klimatomställningen.

Linköpings utveckling utgår från helheten när nya stadsdelar planeras och hållbar omställning står i fokus. Trafiksystemet utvecklas genom olika samspelande mobilitetslösningar. Linköping har en attraktiv stadskärna och en levande landsbygd. Linköpings kommun skapar förutsättningar för en hög och jämn byggtakt som tillgodoser olika behov med fokus på företag och verksamheter. Linköping är, och förblir, den ekonomiska motorn i en växande region.

### **Målområde Medborgare**

*Målområde medborgare beskriver vad kommunen ska uppnå i tjänster och service för att tillgodose medborgarnas behov och förväntningar.*

### **Lättillgänglig, god och jämlik välfärd**

I Linköping är välfärdsuppdraget överordnat. Alla Linköpingsbor kan känna sig trygga i att det finns en väl fungerande välfärd i livets alla skeenden. Kommunalt finansierade tjänster är effektiva och har kvalitet. Linköpings kommun är bra på service.

Vård, omsorg och socialtjänst finns nära Linköpingsborna. Inom vård och omsorg finns det flera alternativ som Linköpingsborna själv väljer mellan. Till exempel finns det inom hemtjänsten möjlighet att välja bort utförare och det finns fortsatta möjligheter att byta äldreboende. Äldre har också möjlighet att bo kvar hemma längre och det finns ett aktivt arbete för att minska och bryta ofrivillig ensamhet bland äldre. Det är ordning och reda i äldreomsorgen. Linköpingsborna kan räkna med en likvärdig vård och omsorg med kvalitet, oavsett utförare.

Familjer i Linköping känner trygghet i att barn har en tillvaro där de kan växa och utvecklas under goda förhållanden. Ett viktigt område för socialtjänsten är tidiga och förebyggande insatser. Kommunala insatser utformas för att underlätta vardagen och möta Linköpingsbornas behov. I alla kontakter med Linköpings kommun kan Linköpingsborna räkna med stöd i utsatta situationer.

### **Skolor med fokus på kunskap och studiero**

Linköping är den bästa kommunen för barn och unga att växa upp i. Här får fler Linköpingsbor möjlighet till en lyckad skolgång och det finns utbildning för livet. Linköpings skolor präglas skolmiljön av lugn och studiero, här kan alla elever känna sig trygga. Barn och unga får rätt hjälpmedel i skolan för att nå sin fulla potential och kunskapskraven. Elever med särskilda behov erbjuds anpassad undervisning. Elever möts av kunniga och engagerade lärare med god språkkunskap. Skolorna arbetar förebyggande, och i nära samverkan, med tidiga insatser. Det finns en fungerande elevhälsa och skolan har en tät kontakt med föräldrar för att tidigt stötta elever.

Förskolan har en viktig roll åren innan skolplikten träder in. Förskolan ges också bättre förutsättningar att fokusera på varje barns behov genom mindre barngrupper och ökad grundbemanning. I grundskolan klarar fler elever kunskapskraven och så många som möjligt går gymnasiet med examen. SFI och andra vuxenutbildningar har hög kvalitet och genomströmning samt bidrar till en fungerande integration, individuell utveckling och leder till jobb.

### **Fler i jobb och egenförsörjning**

I Linköping finns enkla vägar till egenförsörjning. Linköpingsbor går från bidragsberoende och utanförskap in i arbete och gemenskap genom stöd och tydliga krav på individen. Den kortaste vägen

till att kunna försörja sig själv söks alltid och därmed den snabbaste vägen till integrationen för nyanlända. Kommunen prioriterar jobb och välfärd framför bidrag för en långsiktigt hållbar utveckling. Genom att öka samarbetet med myndigheter och det lokala näringslivet, där de flesta jobbtillfällen finns, så kortas tiden ytterligare.

Linköpings kommun är en aktiv part i arbetet med bra utbildningsinsatser, anställningar med anställningsstöd genom arbetsförmedlingen, serviceyrken och praktikplatser riktade till långtidsarbetslösa med försörjningsstöd för ett vuxenliv i arbete. Utifrån sin förmåga är alla människor delaktiga i arbetslivet och tar ansvar för sin försörjning. Kommunen kan, genom att återta delar av verksamhet i egen regi när avtalen med de privata aktörerna upphör, skapa platser inom till exempel städning eller parkskötsel för arbetsträning.

### **Målområde Ekonomi**

*Målområde ekonomi beskriver vad kommunen ska uppnå för en stabil och god ekonomi.*

#### **En hållbar ekonomi**

Linköpings kommun har en stark och hållbar ekonomi. Det förs en ansvarsfull ekonomisk politik i såväl goda som sämre tider. Den kommunala kärnverksamheten är prioriterad, kostnadseffektiv och möter Linköpingsbornas behov. Lokalerna är ändamålsenliga och används effektivt. Kommunens bolag har en kostnadseffektiv verksamhet på affärsmässig grund. Bolagen har en ekonomisk ställning som medger utveckling och investeringar utan ägartillskott. En ordnad ekonomi möjliggör satsningar för att klara välfärdsuppdraget. Linköpingsborna ska kunna räkna med god kvalitet på kommunal verksamhet, service och anläggningar.

### **Målområde Verksamhet**

*Målområde verksamhet beskriver hur arbetsprocesser och organisation ska utvecklas för att uppnå goda resultat.*

#### **En organisation med hög produktivitet och effektivitet**

Linköpingsborna är trygga med att offentliga medel används på rätt sätt. Kommunens resurser prioriteras till kärnverksamheterna som präglas av ordning och reda. Det finns höga krav på effektivitet, kvalitet och flexibilitet. Med en öppen och tillåtande attityd för nya lösningar arbetar kommunen aktivt för att effektivisera verksamheten och skapa bättre tjänster för Linköpingsborna. Kommunen testar och utmanar digitaliseringens möjligheter för att service och tjänster ska vara snabb, tillgänglig och korrekt. Verksamhetsutvecklingen är innovativ, kunskapsbaserad och bidrar till en hållbar utveckling.

Kärnverksamhet som skola, vård och omsorg är välfungerande och fria från oseriösa aktörer. All verksamhet, oberoende av utförare, följs noggrant upp mot högt ställda kvalitetskrav.

Inom klimat och miljö ligger såväl Linköping som den kommunala verksamheten i framkant. All verksamhetsutveckling görs med Linköpingsborna samt social, miljömässig och ekonomisk hållbarhet i fokus. Det bedrivs ett kontinuerligt jämställdhets- och mångfaldsarbete för att utveckla verksamheterna.

I Linköping finns en aktiv samverkan mellan Linköpingsborna, näringsliv, universitet och civilsamhället. Alla är delaktiga i kommunens utveckling och bidrar till att driva Linköping framåt och ska därför ges goda villkor för att delta i utformning och leverans av välfärdstjänster.

### **Målområde Medarbetare**

*Målområde medarbetare beskriver hur medarbetarnas resurser ska tillvaratas och utvecklas.*

#### **Linköpings kommun är en attraktiv arbetsgivare med en hållbar kompetensförsörjning**

I Linköpings kommun känner varje medarbetare arbetsglädje och stolthet, har inflytande och möjlighet att utvecklas. Det finns goda förutsättningar att arbeta i hela kommunen. Arbetsgivaren medverkar till medarbetarnas kompetensutveckling och höga krav ställs på både yrkeskunskap och språkkunskap. Arbetsvillkoren upplevs som goda och kommunens arbetsplatser är trygga och säkra samt präglas av öppenhet och inkludering. Chefer och medarbetare arbetar tillsammans för en god organisatorisk och social arbetsmiljö. Arbetssätt för att attrahera, rekrytera, behålla och utveckla medarbetare är under ständig utveckling liksom nya sätt att organisera och utföra arbetet för en hållbar kompetensförsörjning.

Medarbetare är ambassadörer för sin verksamhet och rekommenderar kommunen som arbetsgivare. Fler medarbetare väljer att arbeta längre och med önskad sysselsättningsgrad.

## Strategiska utvecklingsområden

Strategiska utvecklingsområden är särskilt prioriterade områden för att uppnå de kommunövergripande målen under budgetperioden. En utveckling inom områdena ska nås genom tydligt riktade insatser. Strategiska utvecklingsområden för perioden 2024-2029 är:

- Ekonomi
- Segregation
- Trygghet och säkerhet
- Civil beredskap
- Växande stad
- Klimat- och miljö
- Äldreomsorg
- Digitalisering
- Personal- och kompetensförsörjning

### Ekonomi

Linköpings ekonomiska förutsättningar och utvecklingsområden framgår av avsnittet "Ekonomiska förutsättningar".

### Segregation

Linköping är en av Sveriges mest segregerade städer och det finns stora skillnader mellan Linköpings olika stadsdelar. Det är inte ett område som är segregerat, utan det är hela staden som är segregerad. Den socioekonomiska boendesegregationen avspeglar sig i skola, arbetsmarknad, ekonomisk standard, livsmiljöer och demokratiskt deltagande. Antal hushåll med långvarigt behov av ekonomiskt bistånd fortsätter öka där nästan hälften av dessa hushåll utgörs av barnfamiljer. I områden med socioekonomiska utmaningar i Linköping lever en högre andel av barnen i risk för relativ barnfattigdom.

I grundskolan framgår det att elever i socialt utsatta områden klarar studierna i lägre utsträckning än elever boende i övriga områden. Kopplat till riskfaktorer såsom avbruten skolgång, socioekonomiska förutsättningar med mera visar statistiken att Skågetorp och Ryd är överrepresenterade bland de barn och unga som är placerade på HVB. Detta är centralt eftersom integrationen i samhället och möjligheterna att lyckas i livet ofta kan kopplas till en kedja av skolresultat, arbetsmarknadsanpassning och inkomst. En otillräcklig skolgång ökar risken för lägre livskvalitet, ohälsa och i vissa fall att hamna i kriminalitet.

Kommunens arbete för att minska skillnaderna i livsvillkor fortsätter men behöver intensifieras för att tidigt erbjuda stöd och förhindra en negativ utveckling med ökade sociala problem. Samtliga nämnder behöver i högre grad bidra i arbetet med inriktningen att minska och motverka socioekonomisk boendesegregation som ger negativa effekter för samhället och individen. Kommunens åtgärdsplan mot segregation, som syftar till att samordna kommunens insatser mot segregation med samhällsaktörer och civilsamhället, löper ut 2023. En ny plan ska tas fram för 2024. Åtgärdsplanen ska ses som ett komplement till det arbete mot segregation som nämnderna utifrån sitt basuppdrag behöver intensifiera.

### Trygghet och säkerhet

Otrygghet har blivit en allt större samhällsutmaning som kan leda till en försämrad livskvalitet genom de begränsningar i vardagslivet och till det offentliga rummet som den för med sig. Linköping har som andra kommuner haft en utveckling av kriminella grupperingar och organiserad brottslighet. I de trygghetsundersökningar som genomförs framkommer stora skillnader i otrygghet mellan grupper och områden i Linköping.

För att motverka brottslighet behövs tidiga och förebyggande insatser riktat till barn och ungdomar för att stärka skyddsfaktorer och minska betydelsen av riskfaktorer. Det handlar om trygga uppväxtmiljöer där fler unga har en meningsfull fritid och kommer ut på arbetsmarknaden, att familjer stöttas genom föräldraskapsstödande åtgärder.

Skolresultaten är en skyddsfaktor för alla barn. Alltför många unga Linköpingsbor saknar behörighet till gymnasieskolans nationella program och fullföljer inte sin gymnasieutbildning. De får därmed svårare att etablera sig på arbetsmarknaden och ökad risk att hamna i utanförskap och kriminalitet. Inom de kommunala gymnasieskolorna klarar var fjärde elev inte sin gymnasieexamen inom tre år. För att långsiktigt parera en negativ utveckling behöver kommunala insatser för att få fler att både fullfölja och genomgå gymnasieutbildning tydligt prioriteras. Att klara av skolan är en skyddsfaktor både när det gäller att minska risken för att bli kriminell men också för att själv utsättas för brott och en gymnasieutbildning är den enskilt viktigaste faktorn för att varaktigt etableras på arbetsmarknaden. Här behöver Linköpings kommuns olika verksamheter tillsammans med andra aktörer exempelvis den idéburna sektorn utveckla effektiva riktade sociala insatser.

Välfärdsbrott och otillåten påverkan ökar i kommunerna och är idag så stor att den allvarligt hotar att underminera förtroendet för välfärden, enligt en offentlig utredning från 2022. Välfärdsbrottsligheten handlar till stor del om bedrägerier mot de offentliga välfärdssystemen, där pengar betalas ut på felaktiga grunder från offentliga försäkrings- och bidragssystem. Det innebär på sikt mindre pengar över till vård, skola och omsorg. På längre sikt finns det risker för att välfärdsbrottsligheten blir systemhotande. Linköpings kommun behöver fortsätta vidta åtgärder för en hållbar struktur mot välfärdsbrott i systematisk samverkan med statliga myndigheter.

Ett samordnat och strukturerat brottsförebyggande och trygghetsskapande arbete handlar om allt från tidiga förebyggande insatser, riktade insatser med fokus på såväl brottsituationer, brottsutsatta och gärningspersoner till att utforma en tillgänglig och välskött stadsmiljö och skapa tillit för samhällets funktioner. Den fysiska utvecklingen av kommunen och upprustningen av den offentliga miljön ska ske samtidigt med satsningar på utbildning, arbete, företagande, service och kultur- och idrottsaktiviteter. Alla delar av kommunens verksamheter ska arbeta med att stärka tryggheten och minska brottsligheten och bidra till samordningen av kommunens trygghetsskapande och brottsförebyggande åtgärder. Det handlar dels om att samverka mellan förvaltningarna men också tillsammans med myndigheter för att motverka brottslighet, välfärdsbrott och parallellsamhället. Insatser och åtgärder under budgetperioden ska prioriteras och genomföras utifrån politiska styrdokument och det trygghetsprogram med handlingsplaner som tas fram under 2023.

## Civil beredskap

Kommunernas arbete med civil beredskap regleras i första hand i Lagen om extraordinära händelser (leh) och staten ska ersätta kommunerna för vissa kostnader för de förberedande uppgifter som utförs. Kommunernas nuvarande arbete med civil beredskap regleras i en överenskommelse mellan SKR och Myndigheten för samhällsskydd och beredskap (MSB). Överenskommelsen har förlängts med revideringar till och med 2023. Regeringen gav i mars en särskild utredare i uppdrag att utreda vilket grundläggande beredskapsansvar kommuner och regioner bör ha inför och under fredstida kriser och höjd beredskap. Syftet med uppdraget är att på sikt förstärka och utveckla kommuners och regioners beredskap. Uppdraget ska redovisas senast mars 2024.

Linköpings kommun har pågående aktiviteter för att säkerställa kommunens organisation vid höjd beredskap och förmåga som part i totalförsvaret. Arbete med återuppbyggnaden av totalförsvaret bedöms vara strategiskt sammansatt och heltäckande och bedöms sammantaget ligga i framkant i kommunsektorn. Utifrån de risk- och sårbarhetsanalyser som genomförs under 2023 och de beredskapsplaner som etableras kommer arbetet att fortsätta.

Insatser och åtgärder under budgetperioden ska prioriteras och genomföras utifrån politiska styrdokument i syfte att stärka den civila beredskapen.

## Växande stad

Linköping befinner sig i ett spännande utvecklingsskede, där många positiva faktorer bidrar till växtkraft och framtidstro. Kommunen växer vilket ställer krav på en kommunal beredskap för att

tillmötesgå de behov som uppstår. Det finns ett större behov av anläggningar, arenor och mötesplatser för både idrott och kultur i olika format. Även de befintliga miljöerna som gator, parker och allmänna ytor behöver moderniseras och anpassas utifrån den växande staden. Att Linköping växer syns också i efterfrågan på att utveckla privat och kommunal mark för bostadsbyggande, verksamheter och handel. Även om marknaden tillfälligt bromsat in något, på grund av en orolig omvärld med kostnadsökningar som följd, är Linköping fortfarande attraktivt för nya etableringar samtidigt som Linköpings techsektor växer kraftfullt. Trycket innebär en ökad konkurrens om hur marken ska användas. Markanvändningen hamnar också i fokus när krav på kostnadseffektivt bostadsbyggande ska balanseras mot ställda miljökrav och klimatanpassade åtgärder.

Höghastighetsjärnvägen Ostlänken som ska byggas genom Linköping med start 2028 är det största samhällbyggnadsprojektet i modern tid i kommunen. Kommunen och det lokala näringslivet har länge engagerat sig i förberedelserna. Under 2024-2026 pågår arbetet med att ta fram en järnvägsplan. Det är en detaljerad beskrivning av hur sträckningen av järnvägen ska se ut och hur den ska byggas. Trafikverket ansvarar för arbetet men kommunen är mycket delaktig och arbetar intensivt med att möta statens planering på kommunal nivå. Ett viktigt arbete är att föra dialog med fastighetsägare och verksamheter som berörs av Ostlänken för att se över behov och hitta möjligheter för en eventuell framtida omlokalisering.

I takt med att processerna kring bland annat Ostlänken och framtidens stadskärna intensifieras behöver de kommunala verksamheterna ha ett större fokus på hållbarhetsperspektiv där i synnerhet social hållbarhet behöver integreras. Genom de två stadsutvecklingsprojekten finns möjlighet till förändring av den socioekonomiska boendesegregationen som för närvarande präglar kommunen. För att möjliggöra en förändring behöver det sociala hållbarhetsperspektivet integreras i ett tidigt planeringsstadium där exempelvis invånare boende i berörda stadsdelar får möjlighet till delaktighet i dialoger. På motsvarande sätt kan investeringar för klimatanpassning användas för att höja stadens attraktivitet för att tillsammans med invånare skapa ytor för rekreation, social interaktion och rörelse.

Bostadsbyggandet minskade tydligt under 2022 och framöver väntas antalet påbörjade och färdigställda bostäder sjunka. Knappt 550 bostäder kommer att påbörjas under 2023 vilket är betydligt lägre än den byggtakt om 1 000-1 500 bostäder per år som beräknats i den långsiktiga bostadsprognosen. Planering och utbyggnad pågår i varierande geografiska delar av kommunen och för olika typer av bostäder. Ett aktivt arbete behöver fortsätta drivas för att öka andelen småhus i pågående detaljplaner, såväl genom prioritering av detaljplaner för småhus men också genom att, där så är lämpligt, öka andelen småhus i pågående detaljplaner för blandad bebyggelse.

Kommunens investeringar har ökat kraftigt och nettoinvesteringarna har under flera år kraftigt överstigit avskrivningskostnaderna. Investeringsvolymer förväntas öka ytterligare under kommande år då ytterligare projekt inleds (bl.a. infrastruktursatsningar såsom Ullevileden) vilket måste beaktas i den ekonomiska planeringen. Den höga investeringstakten och högre investeringsvolymer innebär ökade driftskostnader som nämnderna måste hantera inom sina budgetramar. På sikt minskar utrymmet för övrig verksamhet.

Kommunen har höga ambitioner när det gäller att främja näringslivets utveckling. För en stark näringslivsutveckling framåt behöver alla delar av kommunkoncernen bidra till att säkerställa att Linköping fortsatt är en plats där det är attraktivt att bo, leva, arbeta, utbilda sig och driva företag. Den vanligaste kontakten företagen har med kommunen är oftast inom myndighetsutövning och upphandling. Linköping kommuns NKI har utvecklats positivt de senaste fem åren men kommunen behöver fortsatt fokusera på, och öka förståelsen för, näringslivet i myndighetsutövning, i upphandlingar såväl som i planerings- och etableringsprocesser. Det privata näringslivet står för 68 procent av stadens arbetstillfällen. En kritisk faktor är därför att kommunen lyckas med att säkra befintliga och nya arbetstillfällen, bibehålla och stärka Linköpings attraktivitet och att skapa goda förutsättningar för näringslivet att etableras, utvecklas och växa i Linköping. Kommunens näringslivsprogram anger inriktningar för nämndernas och bolagens arbete med att underlätta för näringslivets utveckling och tillväxt. Hela kommunkoncernen behöver prioritera och genomföra insatser som bidrar till förflyttning enligt önskat läge inom Näringslivsprogrammet fem fokusområden; Attraktivt och levande, Innovation och entreprenörskap, Hållbart och resurseffektivt, Kunskap och kompetens och Service och bemötande.

## Klimat och miljö

Linköping har länge haft klimatfrågorna i fokus där det övergripande målet är ett koldioxidneutralt Linköping 2025 och att verksamheten ska utvecklas hållbart. I klimat- och energiprogrammet som antogs under 2022 fastställs Linköpings kommuns övergripande och långsiktiga klimatmål om netto-noll växthusgasutsläpp 2045, vilket ligger i linje med det nationella klimatmålet. Även inom klimatanpassning sker en uppväxling av insatser genom ett reviderat program och tillhörande handlingsplan som ska tas fram under 2023-2024. Genom nya mål och insatsområden behöver kommunens arbete växla upp. Det innebär att under kommande planperiod behöver hela kommunkoncernen bidra till måluppfyllelse samtidigt som kommunen behöver stöd från nationell nivå, från näringslivet och kommuninvånarna. Strukturella åtgärder och investeringar inom kommunkoncernen för att minska klimatpåverkan och öka resurseffektiviteten, behöver i större utsträckning riktas till de aktörer som kan göra insatser. En central del i detta blir det interna arbetet i kommunala förvaltningar, till exempel i rollen som beställare kopplat till upphandling av lokaler och varor, val av resor och minskad energiåtgång.

Inför 2024 ges ett uppdrag till samtliga nämnder att under kommande budgetperiod prioritera och avsätta resurser för att genomföra åtgärder i enlighet med Klimat- och energiprogrammet, Avfallsplan, Klimatanpassningsprogram samt tillhörande handlingsplaner.

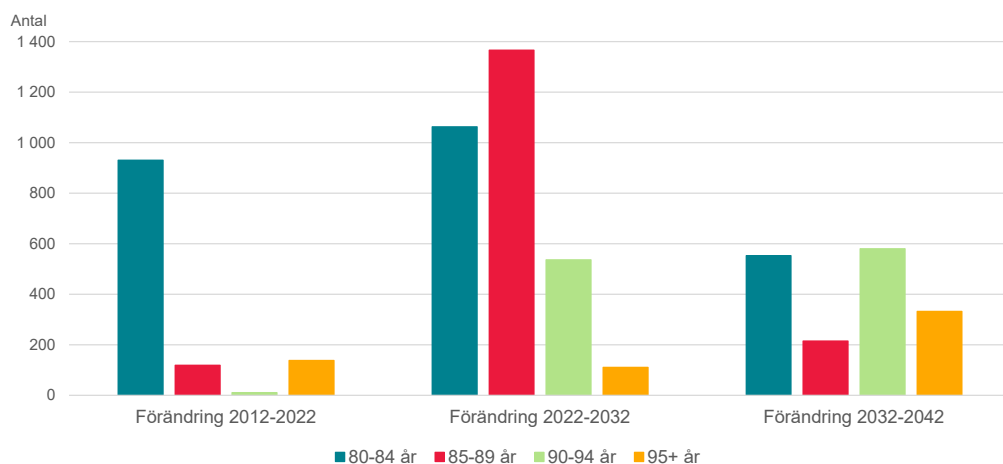
## Äldreomsorg

Under kommande decennier förväntas antalet personer i behov av välfärdstjänster öka snabbare än antalet invånare i arbetsför ålder. Utvecklingen innebär att fler kommer att behöva vård och omsorg. Linköpings kommun befinner sig redan idag i en situation där kommunen, oberoende av ekonomiska förutsättningar, har svårigheter att klara en tillräcklig bemanning. Bristen på arbetskraft väntas bli än mer kännbar samtidigt som äldreomsorgen kommer ha ett stort tryck med ökande behov.

I Linköping är 17,7 procent av invånarna 65 år eller äldre, det innebär att 29 456 invånare i Linköping är 65 år eller äldre. Enligt befolkningsprognosen kommer antalet invånare över 80 år att öka med 36 procent mellan 2022 och 2032 samt med 14 procent mellan 2032 och 2042. Det motsvarar en ökning för hela perioden med 4 756 personer, varav 3 140 kommer att vara över 85 år gamla.

Totalt sett förväntas Linköpings befolkning öka med 14 934 personer 2022-2032. Av den ökningen förväntas drygt 35 procent ligga på åldrarna över 65 år och 20 procent på åldersgruppen över 80 år (ingår som en del i ökningen 65 år eller äldre). I diagrammet nedan jämförs tre tio års perioder avseende förändringar i antalet personer i åldersgrupperna 80 år och äldre. Här framgår det tydligt hur antalet äldre ökar och också blir allt äldre. Hittills är det främst de yngre äldre som ökat (80-84 år). Linköping går nu in i en kommande 10 års period med en kraftig ökning av yngre äldre men även av personer som är 85 år och äldre. Från den nya basnivån som nås om 10 år kommer sedan antalet i åldersgrupperna 80 år och äldre fortsätta öka.

### Förändring av åldersgrupperna 80 år och äldre under tre tidsperioder





Mot den här bakgrunden är det särskilt viktigt att verka för att fler ska behålla sin hälsa högt upp i åldrarna men också att se till att de i arbetsför ålder som står utanför arbetsmarknaden kommer vidare till utbildning och jobb. För att kunna möta framtidens behov av vård och omsorg pågår en omställning i hela vårdkedjan, dels i form av Nära vård och genom en ny modell för hur äldreomsorgen ska bedrivas och upphandlas (KF 2020-08-25 § 171). Införandet av en nära vård där utvecklingsarbetet "framtidens vård och omsorg i hemmet ingår" är en förutsättning för att möta framtidens utmaningar. Linköpings kommun är tillsammans med länets övriga kommuner och Region Östergötland överens om att skapa bästa möjliga förutsättningar för omställningen till Nära vård. Senast år 2030 ska alla invånare erbjudas en god, nära, jämlik och samordnad hälso- och sjukvård, omsorg och socialtjänst som förebygger ohälsa och stärker hälsan. I omställningen av vårdkedjan och utvecklingen av äldreomsorgen krävs en kultur av öppenhet, delaktighet och tillit för alla aktörer inom välfärdskedjan. Äldre, utförare och civilsamhällets intresse och engagemang behöver tillvaratas i större utsträckning för att medborgarna ska uppleva en trygghet, leva ett självständigt liv och därmed kunna klara sig utan insatser från kommunen så långt som möjligt.

## Digitalisering

Den digitala utvecklingen förändrar människors sätt att leva, både i arbetet och på fritiden. En växande spridning och användning av digital teknik och lösningar gör att medborgarna i högre grad än tidigare förväntar sig enkla, omedelbara och situationsanpassade lösningar för deras behov. Digitalisering, det vill säga verksamhetsutveckling med hjälp av digital teknik, kommer att bidra till att möta medborgarnas förväntningar på nuvarande och kommande välfärdstjänster både vad det gäller tillgänglighet och kvalitet.

Den digitala transformationen innebär också andra krav på kommunen som organisation. Effekterna av EU:s strategier som syftar till att skapa en inre marknad anpassad till en digital tid är ett sådant exempel. Detta börjar få påtagliga effekter på Sverige som helhet samt på digital utveckling i enskilda kommuner. Graden av extern kravställning på kommunernas digitala utveckling ökar. För att möta denna utveckling behöver Linköpings kommun stärka förmågan till att delta i och dra nytta av den gemensamma utveckling som sker.

Linköpings program för digital transformation bidrar till kommunens övergripande målsättningar och ska vara styrande i den löpande verksamhetsutvecklingen för att tillvarata digitaliseringens möjligheter. Under 2023 är inriktningen att med programmet som utgångspunkt sätta ramverk och skapa förutsättningar för ett antal nödvändiga digitala förmågor för kommunens räkning. För 2024 och framåt är fokus på informations- och datahantering, inte minst kopplat till det kommunövergripande initiativet Mitt Linköping, som driver på utvecklingen av digital service till invånare och företag. Alla kommunala verksamheter behöver i sitt arbete med verksamhetsutveckling och effektivisering särskilt prioritera följande förflyttningar:

- Strukturerad informations- och datahantering. Att information och data blir mer strukturerad och öppen skapar nya möjligheter till effektiviseringar inom offentlig förvaltning, t.ex. genom att nya former av samverkan och innovativ utveckling möjliggörs. Att öppna upp data och gränssnitt ger även möjligheter för verksamheter att på nya sätt möta medborgare och företag samt att leverera välfärd. Kommunen behöver lyfta informations- och datahanteringen utifrån ett helhetsperspektiv för att identifiera och börja dra nytta av den potential som finns. Genom en mer strukturerad hantering förbereds också verksamheter för framtida utveckling i enlighet med nationella riktlinjer och rekommendationer.
- Digital service till invånare och företag. En förbättring av det gemensamma gränssnittet och nivån av självservice för företag och invånare behöver prioriteras. Kommunala verksamheter behöver arbeta vidare med införandet av Mitt Linköping, som är det kommunövergripande initiativet för att skapa enhetliga och användarvänliga tjänster till invånare och näringsliv. En viktig faktor i det fortsatta arbetet är att säkerställa nyttorealiseringsen, så att införandet också får effekt kopplat till ökad kvalitet, service och/eller minskad resursåtgång.

## Personal- och kompetensförsörjning

Linköpings kommun ser framåt fortsatta svårigheter att rekrytera medarbetare med rätt kvalifikationer. Det svåra bemanningsläget ökar belastningen på ordinarie medarbetare och fortfarande ses effekter

av pandemin i form av utbredd trötthet, ökad stress och risk för psykisk ohälsa. Medan svårigheten att rekrytera tidigare mest påverkat kärnverksamheten märks en utmaning även när det gäller att rekrytera specialister. Ett ständigt pågående arbete behövs för att öka kommunens förutsättningar att attrahera, utveckla och behålla medarbetare från olika målgrupper. Det handlar exempelvis om kompetens- och karriärutveckling, satsningar i arbetsmiljön, åtgärder för ett förlängt arbetsliv och fler flexibla vägar till välfärdsjobben. Ett tillitsfullt ledarskap och att chefer har goda förutsättningar för sitt uppdrag kommer att vara avgörande. I det är antalet medarbetare per chef en viktig del.

Minskad sjukfrånvaro är en del i att lösa kompetensförsörjningsutmaningen och arbetssätt för att kunna fånga upp och agera på tidiga signaler på ohälsa behöver fortsätta att utvecklas. Chefer och medarbetare behöver även öka sitt säkerhetsmedvetande och stärka sin förmåga att hantera oönskade händelser i verksamheten. Effekter av pandemin i och med "det nya normala" kommer att fortsätta ha stor påverkan på ledning, styrning och chefskap på alla nivåer. För att vara en attraktiv arbetsgivare behöver Linköpings kommun vidta åtgärder för att ligga i fas med en utveckling där hybridarbete har blivit norm för vissa yrkeskategorier.

Kompetensförsörjningsutmaningen kommer inte att kunna lösas enbart genom nyrekryteringar. Det behövs nya sätt att organisera och utföra arbetet exempelvis genom införande av nya yrkesroller, digitaliserade arbetssätt och att fler arbetar heltid. Framåt ses ett ökat fokus på bemanningsplanering och utökad grundbemanning i syfte att effektivisera och minska sårbarheten i verksamheterna. Hinder behöver undanröjas för att kunna öka digitaliseringstakten. Att förstå den digitala transformationen och hur den påverkar arbetssätt och arbetsuppgifter är en viktig pusselbit i kompetensförsörjningen.

## Strategiska utvecklingsuppdrag

Strategiska utvecklingsuppdrag är särskilda uppdrag som nämnderna ska arbeta med under budgetperioden. Nedan anges 46 strategiska utvecklingsuppdrag varav 12 är kommunövergripande strategiska utvecklingsuppdrag som samtliga nämnder ska omhänderta och 34 är nämndspecifika uppdrag som är riktade till en eller flera nämnder. Konkreta åtgärder i enlighet med uppdragen ska inarbetas i nämndernas internbudgetar och förvaltningarnas verksamhetsplaner genom nämndmål och förvaltningarnas aktiviteter. Uppdragen följs upp i delårsrapporter, verksamhetsberättelse och årsredovisning.

### Målområde Samhälle

#### Kommungemensamma

1. Samtliga nämnder ska fortsätta arbetet med civil beredskap (totalförsvarsplanering och kommunens krigsorganisation).
2. Samtliga nämnder ska inom ramen för sitt basuppdrag vidta åtgärder och intensifiera arbetet för att minska och motverka strukturella orsaker till segregation.
3. Samtliga nämnder ska inom ramen för sitt basuppdrag bidra till samordningen av kommunens trygghetsskapande och brottsförebyggande åtgärder.
4. Samtliga nämnder ska i enlighet med politiska styrdokument prioritera, avsätta resurser och genomföra åtgärder inom ekologisk hållbarhet.
5. Samtliga nämnder ska vidta och genomföra åtgärder i enlighet med arbetsmarknadsprogram med handlingsplan.
6. Samtliga nämnder ska vidta och genomföra åtgärder i enlighet med näringslivsprogrammet fokusområden.

#### Nämndspecifika

7. Samhällsbyggnadsnämnden ska ta fram en grön bränsleförsörjningsplan för landsbygden.
8. Samhällsbyggnadsnämnden ska vidta åtgärder som leder till förbättringar av vattendrag på kommunal mark med dålig vattenstatus.

9. Samhällsbyggnadsnämnden ska förbättra förutsättningarna och möjligheterna i kommunala vattendrag för vattenlevande växter, djur och organismer.
10. Samhällsbyggnadsnämnden ska som markägare vara aktiv ifråga om exempelvis skogsskötsel och aktivt arbeta för att förebygga och bekämpa skadedjur som granbarkborre.
11. Samhällsbyggnadsnämnden ska i plan- och exploateringsprojekt, på såväl mark som ägs av kommunen som privat mark, fortsatt verka för en hög andel småhus. Nämnden ska verka för blandade boendeformer och för att lägenheter med lägre hyresnivåer byggs.

## Målområde Medborgare

### Kommungemensamma

12. Samtliga nämnder ska där det är möjligt ställa sysselsättningskrav i upphandlingar som innebär att leverantören avsätter anställningar för personer som står långt ifrån arbetsmarknaden.
13. Samtliga nämnder ska i samverkan med kommunstyrelsen och arbetsmarknadsnämnden införa 500 nya arbetsmarknadsplatser inom kommunkoncernen. Bland platserna ska praktik och ökade anställningsmöjligheter för personer med funktionsnedsättning säkerställas.

### Nämndspecifika

14. Arbetsmarknadsnämnden ska stärka uppföljningen inom vuxenutbildningen för att säkerställa verksamhetens kvalitet.
15. Arbetsmarknadsnämnden ska införa aktivitetsplikt som innebär aktivitetskrav för att erhålla försörjningsstöd. För individer som beviljats ekonomiskt bistånd ska det finnas krav på att delta i en aktivitet inom två veckor.
16. Arbetsmarknadsnämnden ska vidta åtgärder för att korta etableringstiden.
17. Arbetsmarknadsnämnden och bildningsnämnden ska gemensamt utveckla kommunens vägledning och vuxenutbildningsutbud för bättre möjlighet att välja utbildning där jobben finns.
18. Arbetsmarknadsnämnden, bildningsnämnden och social- och omsorgsnämnden ska vidta åtgärder för att öka genomströmningen inom respektive verksamhet.
19. Barn- och ungdomsnämnden och bildningsnämnden ska stärka och tillgängliggöra elevhälsan för att tidigare möta upp problem som exempelvis psykisk ohälsa och för att ge ett bättre stöd åt unga som är på väg att hamna fel i livet.
20. Barn- och ungdomsnämnden och bildningsnämnden ska stärka stödet till utsatta elever. Förbättrande åtgärder ska vidtas för elever som utsätts för mobbning, våld eller trakasserier i skolmiljön.
21. Barn- och ungdomsnämnden och bildningsnämnden ska successivt implementera heltidsmentorerna på alla kommunens högstadié- och gymnasieskolor.
22. Barn- och ungdomsnämnden, bildningsnämnden och kultur- och fritidsnämnden ska gemensamt och i samverkan med idrottsföreningar vidta åtgärder för att få fler barn och unga i rörelse.
23. Barn- och ungdomsnämnden, social- och omsorgsnämnden och äldreomsorgen ska säkerställa att medarbetare har nödvändiga språkkunskaper för att kunna utföra sina arbetsuppgifter.
24. Barn- och ungdomsnämnden ska stärka likvärdigheten och vidta åtgärder för att öka andelen grundskoleelever som uppnår behörighet till gymnasieskolan.
25. Barn- och ungdomsnämnden ska anpassa grundbemanningen utifrån olika förskolors behov i syfte att stärka likvärdigheten och barnens kunskapsutveckling.

26. Kultur- och fritidsnämnden ska ta fram en upprustningsplan för att rusta upp anläggningar och arenor i kommunens stadsdelar.
27. Social- och omsorgsnämnden och äldrenämnden ska på sikt införa undersköterska som lägsta utbildningsnivå inom vård- och omsorgsnära arbete.
28. Social- och omsorgsnämnden ska åtgärda problemet med långa handläggningstider inom särskilt barn och unga samt LSS.
29. Social- och omsorgsnämnden ska säkerställa att kommunen har insatser för att förhindra att barn och unga inte hamnar i kriminalitet och att avhopparverksamheten är dimensionerad utifrån behov.
30. Social- och omsorgsnämnden ska utveckla samarbetet med krögare och restaurangägare för en narkotikafri krogmiljö.
31. Äldrenämnden ska i samverkan med kommunstyrelsen och Stångåstaden underlätta för enskilda att bo kvar hemma.

## **Målområde Ekonomi**

### **Kommungemensamma**

32. Samtliga nämnder ska eftersträva att finansiera mer verksamhetsutveckling och fler utvecklingsprojekt med extern finansiering, exempelvis genom finansiering från EU:s fonder och program för projekt som ligger i linje med kommunens strategiska utvecklingsområden.

### **Nämndspecifika**

33. Barn- och ungdomsnämnden och bildningsnämnden ska i samverkan med Lejonfastigheter fortsätta arbetet med lokaleffektiviseringar.
34. Kommunstyrelsen ska utreda de ekonomiska konsekvenserna för kommunen vid en pensionsredovisning enligt den så kallade blandmodellen.

## **Målområde Verksamhet**

### **Kommungemensamma**

35. Samtliga nämnder ska förbättra förutsättningarna för och utveckla arbetet mot företags och föreningars välfärdsbrott. Ett särskilt fokus ska vara på att utveckla och förbättra arbetet med avtals- och bidragsuppföljning samt kontroll.
36. Samtliga nämnder ska öka användandet av digitaliseringens möjligheter för förbättrad service till medborgare samt fortsatt verksamhetsutveckling och effektivisering.

### **Nämndspecifika**

37. Kommunstyrelsen ska i samverkan med nämnder och Lejonfastigheter stärka kommunens interna säkerhet genom utveckling av trygghetsskapande teknik.
38. Kommunstyrelsen ska i samverkan nämnder och Lejonfastigheter säkerställa att kommunens behov av verksamhetslokaler tillgodoses i kommunens mark- och planeringsreserv.
39. Kommunstyrelsen (Verksamhetsstöd och service) ska vidta åtgärder för att förbättra upphandlingsprocessen för företag.
40. Kommunstyrelsen (Verksamhetsstöd och service) ska i samverkan med barn- och ungdomsnämnden och bildningsnämnden genomföra en översyn av de tjänster som erbjuds inom IT (Lkdata) för att bättre möta de behov som finns inom kommunens skolor.

41. Samhällsbyggnadsnämnden ska genomföra en genomlysning av planprocessen och vidta åtgärder för en snabbare och effektivare planering.

## Målområde Medarbetare

### Kommungemensamma

42. Samtliga nämnder ska utifrån perspektivet friskfaktorer vidta åtgärder i syfte att stärka chefers förutsättningar, minska personalomsättningen och minska sjukfrånvaron.

### Nämndspecifika

43. Arbetsmarknadsnämnden, barn- och ungdomsnämnden, bildningsnämnden och kommunstyrelsen (Leanlink) ska samarbeta genom kompetensförsörjnings- och kompetensutvecklingskedjor.
44. Kommunstyrelsen (Leanlink) ska utreda förutsättningar för att införa en bemanningspool med fasta anställningar och möjlighet till kompetensutveckling. I uppdraget ingår att göra en konsekvensanalys av ett eventuellt införande.
45. Kommunstyrelsen ska i samverkan med Leanlink och Verksamhetsstöd och service erbjuda medarbetare rätten till önskad högre sysselsättningsgrad.
46. Äldrenämnden ska stärka äldreomsorgens hälso- och sjukvård med nya professioner samt öka bemanningen för att möta utvecklingen av omsorgsbehovet.

## Prioriterade styrdokument

Följande politiska styrdokument ska nämnderna särskilt prioritera under kommande budgetperiod:

- Arbetsmarknadsprogram - Alla behövs. Alla bidrar.
- Näringslivsprogram, Hållbar näringslivsutveckling för framtidsstaden Linköping.
- Program för digital transformation.
- Trygghetsprogram med handlingsplan (fastställs under 2023).
- Klimat- och energiprogram med handlingsplan, Klimatfärdplan för Linköpings kommun 2024-2030 (fastställs under 2023).
- Linköpings kommuns handlingsplan för klimatanpassning (fastställs under 2023-2024).

# Budgetramar för åren 2024-2029 samt finansiering

## Budgeterade resultat

Budget för 2024 med plan för 2025-2029 utgår från den plan för kommunens samlade ekonomi samt budgetramar för nämnderna som kommunfullmäktige fastställde den 6 december 2022 när de beslutade om budget för 2023 med plan för 2024-2029.

Kommunen beräknas omsätta drygt 12 miljarder kronor 2024. Enligt kommunallagen ska budgeten upprättas så att intäkterna överstiger kostnaderna. I budgeten för år 2024 med plan för 2025-2029 är resultatet positivt för att kunna finansiera delar av investeringarna med egna medel/årets resultat. Nivån på budgeterat resultat följer nivån på behovet att finansiera kommunens investeringar.

Jämfört med den plan för 2024 som fullmäktige fastställde december 2022 innebär prognoserna från Sveriges kommuner och regioner (SKR) under året totalt sett förbättrade skatteintäkter. Dock innebär den inflation som varit under 2022 och fortsätter under 2023 att skatteunderlaget ändå urholkas, då kostnaderna stiger i högre grad än intäkterna. Det nya pensionsavtalet som gäller från 2023 innebär även det en kostnadsökning och ökningen av prisbasbeloppet ger en tillfällig ökad pensionskostnad för åren 2023 och 2024.

I budget för 2023 fanns för plan 2024 ofördelade kostnadsreduceringar om 226 mnkr. Dessa minskar till viss del kopplat till högre skatteunderlagsprognoser och ett ökat finansnetto. Ytterligare en förändring är att resultatnivån från plan för 2024 sänks. I budget 2024 finns åtgärder om sammanlagt 66 mnkr, där 25 mnkr utgörs av ökad utdelning från Stadshus AB och 41 mnkr är kostnadsreduceringar hos nämnderna vilket utgör mindre än 0,4 procent av nämndernas ramar. En viss del av detta sker genom minskad central administration inom förvaltningarna, en viss del genom minskade kostnader för kommungemensam stödverksamhet. Utöver det finns en tillfällig utdelning från Stadshus på 40 mnkr.

Resursfördelning för demografiska förändringar innebär minskade resurser till skolan där antalet barn minskar, samt mer resurser till äldreomsorgen då kommunen får fler äldre. Både på kort och lång sikt bygger budgeten på att denna omställning kan genomföras.

Budgeten innehåller satsningar på 50 mnkr där de största delarna är riktade till språkhöjande insatser och ökad grundbemanning inom äldreomsorg och skola, ökads chefstäthet inom äldreomsorgen samt satsningar på nära socialtjänst.

För 2023 är Linköpings skattesats 20,20 procent och i underlaget till budgeten beräknas den vara oförändrad även för åren 2024–2029.

I tabellen nedan redovisas i en förenklad resultaträkning hur kommunens kostnader och intäkter fördelas.

### Förenklad resultaträkning, mnkr

	Budget 2024	Plan 2025	Plan 2026	Plan 2027	Plan 2028	Plan 2029
Nämndernas budgetramar	-10 854	-10 981	-11 030	-11 062	-11 101	-11 093
Resursmedel	-10	-10	-10	-10	-10	-10
Reserv för pris o lön, intern ränta, pensionsenhet	-90	-372	-748	-1 083	-1 410	-1 740
Exploateringsverksamheten	78	78	78	78	78	78
Ofördelade kostnadsreduceringar	0	28	32	11	24	19
Skatteintäkter, utjämning, generella statsbidrag	10 486	10 908	11 340	11 728	12 081	12 463
Finansnetto	410	409	398	398	398	398
<b>Budgeterat resultat</b>	<b>20</b>	<b>60</b>	<b>60</b>	<b>60</b>	<b>60</b>	<b>115</b>

## Skatteintäkter, generella statsbidrag och utjämning

I budgeten beräknas skattesatsen vara oförändrad för planperioden, det vill säga 20,20 procent.

Skatteintäkter inklusive generella statsbidrag och utjämning mellan Sveriges kommuner utgör cirka 80 procent av kommunens intäkter. Den samlade nettointäkten för skatt, utjämning, statsbidrag och den kommunala fastighetsavgiften beräknas till cirka 10,5 miljarder kronor för 2024. Det motsvarar en ökning med 4,4 procent jämfört med budgeten för år 2023.

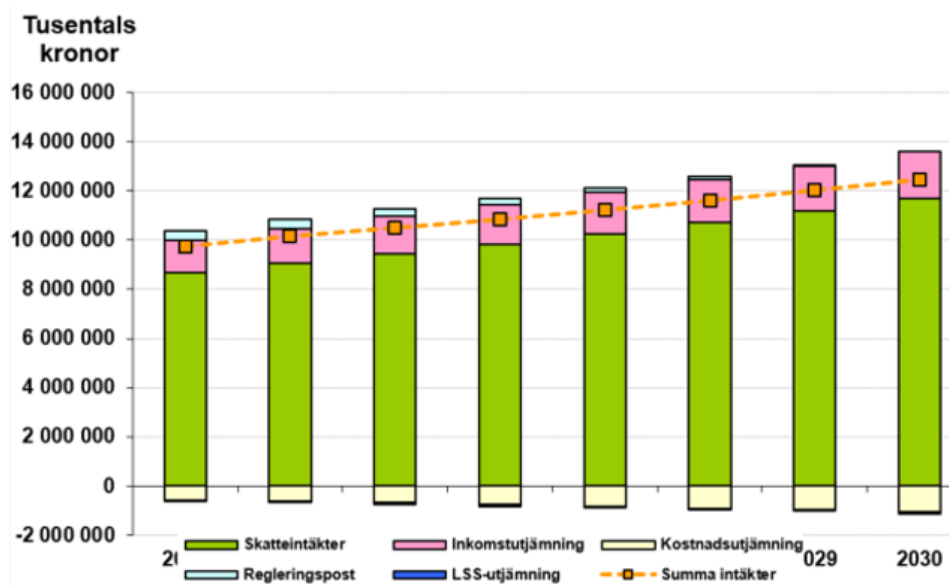
Skatteberäkningarna i planen för åren 2024-2029 som kommunfullmäktige fastställde den 6 december 2022 var beräknad utifrån Sveriges kommuner och regioner (SKR) skatteunderlagsprognos den 20 oktober 2022. Därefter har SKR:s prognoser för skatteunderlagets utveckling förbättrats vilket innebär ökade intäkter. Enligt SKR:s prognos ökar skatteintäkterna kopplat till högre skatteunderlag i riket, men också till något ökade intäkter i utjämningssystemet. Den sammanlagda förbättringen jämfört med den plan som fullmäktige fastställde december 2022 beräknas utifrån prognosen från april 2023 till 77 mnkr för 2024.

Skatteintäkter och utjämning har beräknats utifrån befolkningsprognosen som kommunstyrelsen behandlar i april 2023 och som utgör underlag för kommunens planering. Nämnderna använder samma befolkningsprognos för sina beräkningar när de gör internbudget.

I diagrammet nedan redovisas utvecklingen för kommunens skatteintäkter, generella statsbidrag (regleringsbidraget) och utjämning mellan Sveriges kommuner. Av diagrammet framgår att kommunens egna skatteintäkter är den största intäktsposten. Kommunens egna skatteintäkter beräknas till cirka 9 miljarder kronor för 2024. Inkomstutjämningen som utgår från antalet invånare beräknas till 1,4 miljarder kronor. Linköpings skatteintäkter påverkas endast marginellt av de egna invånarnas skattekraft (de beskattningsbara förvärsinkomsterna).

För vissa kommunala verksamheter varierar kostnaden väsentligt utifrån strukturella olikheter som exempelvis åldersstrukturen och invånarnas sociala bakgrund därför finns det en kostnadsutjämning som ska utjämna för strukturella kostnadsskillnader mellan Sveriges kommuner. Linköping har en gynnsam demografisk struktur och betalar därför en avgift till kostnadsutjämningen. Det samlade beloppet som omfördelas mellan Sveriges kommuner ökar bland annat på grund av fler äldre. Linköping har jämfört med riket en låg andel äldre vilket innebär att Linköpings avgift ökar kommande år. Avgiften för 2024 till kostnadsutjämningen beräknas till 588 mnkr och till LSS-utjämningen till 62 mnkr och motsvarar sammantaget cirka 1,45 kronor/procent i utdebitering.

*Utvecklingen för kommunens skatteintäkter 2024-2030, generella statsbidrag och utjämning*





## Finansnetto

Kommunens finansiella intäkter utgörs av utdelning från kommunens bolag och intäkter från kommunens placeringar. Linköping har stora finansiella placeringar vilket gör att marknadsvärderingarna påverkar de finansiella intäkterna och medför att de varierar mycket mellan åren.

De finansiella kostnaderna utgörs av räntekostnader på kommunens lån till investeringar samt basbeloppsuppräknig och räntekostnad på pensionsförpliktelsen.

Utifrån översynen som har skett av kommunkoncernens finansverksamhet och finansförvaltning så föreslogs en förändrad finansinriktning vilket innebär att placeringarna och skulderna minskas/avvecklas under 2023. Det betyder att 5 450 mnkr av kommunens långsiktiga placeringsportfölj ska avyttras och aktieägartillskott tillskjuts till Linköpings Stadshus samtidigt som Linköpings Stadshus kommer att minska sina skulder med samma belopp.

I och med att en stor del av kommunens långsiktiga placeringsportfölj kommer avvecklas så har placeringarnas intäkter jämfört med budget 2023 med flerårsplan sjunkit med 99 mnkr. Den långsiktiga placeringsportföljen förväntas ha en avkastning på 3,22 procent (96 mnkr) och pensionsportföljen förväntas avkasta 3,12 procent (63 mnkr).

I och med nya omvärldsförutsättningar och ökade räntenivåer så förväntas de övriga finansiella kostnaderna öka jämfört med budget 2023 med flerårsplan, samtidigt som kommunens övriga finansiella intäkter också förväntas öka jämfört med budget 2023 med flerårsplan. Höjningen av prisbasbeloppet ger ökad pensionskostnad inom finansnettot. Prisbasbeloppet används för värdesäkring av pensionerna och för 2024 blir det stora belopp på grund av den stora höjningen av prisbasbeloppet.

*Specifikation av budget för finansnettot, mnkr*

	Budget 2024	Plan 2025	Plan 2026	Plan 2027	Plan 2028	Plan 2029
Utdelning	410	370	370	370	370	370
Placeringar	159	159	159	159	159	159
Övriga finansiella intäkter	102	107	119	119	119	119
<b>Finansiella intäkter</b>	<b>671</b>	<b>636</b>	<b>648</b>	<b>648</b>	<b>648</b>	<b>648</b>
Finansiell kostnad för kommunens pensionsförpliktelse (inkl räntekostnad och basbeloppsuppräknig)	-135	-92	-92	-92	-92	-92
Övriga finansiella kostnader (inkl räntekostnader)	-126	-135	-158	-158	-158	-158
<b>Finansiella kostnader</b>	<b>-261</b>	<b>-227</b>	<b>-250</b>	<b>-250</b>	<b>-250</b>	<b>-250</b>
<b>Summa finansnetto</b>	<b>410</b>	<b>409</b>	<b>398</b>	<b>398</b>	<b>398</b>	<b>398</b>

Marknadsvärderingen av kommunens placeringar i redovisningen kan innebära stora budgetavvikelser. Vid beräkning av det lagreglerade balanskravsresultatet exkluderas dock effekterna av marknadsvärderingen av kommunens placeringar vilket innebär att balanskravsresultat inte påverkas. Även kommunens olika finansiella kostnader är en osäker faktor, framförallt kopplat till räntekostnader. Denna post påverkas både av räntenivåer och storlek på kommunens lån.

I resultaträkningen under rubriken finansnetto ingår budgeterade utdelningar från Linköpings Stadshus AB enligt nedan. En ökning med 232 mnkr från 2023 har skett där 167 mnkr avser att täcka för minskad avkastning, vilket finansieras med minskad lånekostnad inom Stadshus AB och där 25 mnkr är ett reellt ökat uttag. Utöver det finns även en tillfällig utdelning under 2024 på 40 mnkr.

### Specifikation av utdelningar, mnkr

	Budget 2024	Plan 2025	Plan 2026	Plan 2027	Plan 2028	Plan 2029
Utdelning från Linköpings Stadshus AB	265	225	225	225	225	225
Bostadspolitiska medel från AB Stångåstaden	100	100	100	100	100	100
Intäkt för flygplatsen från Linköpings Stadshus AB	45	45	45	45	45	45
<b>Summa</b>	<b>410</b>	<b>370</b>	<b>370</b>	<b>370</b>	<b>370</b>	<b>370</b>

Enligt lagen om allmännyttiga kommunala bostadsaktiebolag kan en värdeöverföring göras från ett allmännyttigt kommunalt bostadsaktiebolag till ägaren under vissa givna förutsättningar. Utdelningen redovisas som en finansiell intäkt och ingår i det budgeterade finansnettot. Linköpings kommun kommer i enlighet med lagen att använda utdelningen till åtgärder som främjar integration och social sammanhållning eller tillgodoser bostadsbehovet för personer för vilka kommunen har ett särskilt ansvar.

Fullmäktige beslutar om den planerade användningen av bostadspolitiska medel/värdeöverföring från Stångåstaden när de beslutar om budgeten i december. Till 2024 är värdeöverföringen oförändrat på 100 mnkr. Intäkter för flygplatsen från Linköping Stadshus AB ligger oförändrat på 45 mnkr.

## Pensionsenheten

För att täcka årets intjänande av pensionskostnader görs ett påslag på lönekostnaden för respektive verksamhet, vilket innebär att den nyintjänade pensionen finansieras inom respektive nämnds budgetramar. Detta ger en intern intäkt i form av kalkylerad pensionskostnad hos den centrala pensionsenheten som för år 2024 beräknas till 348 mnkr. Därutöver har pensionsenheten en budgetram för att finansiera förändring av tidigare intjänad pensionsavsättning. Det nya pensionsavtalet som gäller från 2023 innebär en kostnadsökning. I budget har de tillkommande kostnaderna som från 2024 beräknats till cirka 100 mnkr inarbetats.

Den stora höjningen av prisbasbeloppet ger tillfälligt ökad pensionskostnad. Prisbasbeloppet används för värdesäkring av pensionerna och för 2024 blir det stora belopp på grund av den stora höjningen. Förändringen av pensionsavsättningen intjänad före 1998 beräknas till ca 170 mnkr för 2024. Då den tjänades in för så länge sedan bör den inte belasta årets verksamhet eller årets skattebetalare och redovisas därför mot eget kapital som består av tidigare års samlade resultat. Förändringarna innebär behov av en tillfällig utökning av pensionsenhetens budgetram för 2024 som är 83 mnkr högre än kommande år i planperioden 2025-2029.

## Reserver

I budgeten finns resursmedel med 10 mnkr för 2024 som kan fördelas till nämnderna som tilläggsanslag under löpande budgetår efter beslut i kommunstyrelsen. Kommunstyrelsen måste alltid ta hänsyn till målen för kommunens ekonomi vid beslut om ianspråktaganden av reserv- och resursmedel.

Reserv finns för pris- och lönekomensation för 2025 till 2029 budgeteras centralt. Reserven baseras på prognoser från SKR.

Under eget kapital finns en resultatutjämningsreserv (RUR) om 300 mnkr som kan användas för att vid behov kunna utjämna intäkter över en konjunkturcykel. Enligt Linköpings kommuns riktlinjer får resultatutjämningsreserven uppgå till högst 5 procent av skatteintäkterna, kommunalekonomisk utjämning och generella statsbidrag, vilket motsvarar cirka 500 mnkr. Det lägsta av antingen årets resultat eller årets resultat efter balanskravsjusteringar används vid bedömning av om reservering till resultatutjämningsreserv får göras enligt 11 kap. 14 § kommunallagen. Reservering av medel till resultatutjämningsreserven beslutas i samband med att årsredovisningen behandlas i kommunfullmäktige.

## Nämndens budgetramar

Sveriges kommuner och regioner (SKR) prognoser under året innebär förbättrade skatteintäkter. Uppräkningen för pris och lön är dock fortsatt i nivå med den plan för 2024 som fullmäktige fastställde 6 december 2022. SKR beräknar i prognosen den 26 april 2023 att priserna ökar med 1,8 procent och lönerna med 3,7 procent för 2024. Nämndernas budgetramar för 2024 räknas upp utifrån SKR:s prognos.

Kommunen har en modell för resursfördelning för demografiska förändringar för verksamheter där fördelning för demografiska förändringar bygger på kostnadsutjämnningen mellan Sveriges kommuner. Äldrenämndens, barn- och ungdomsnämndens samt bildningsnämndens ramar har i budget för 2024 med plan för 2025-2029 justerats enligt demografiska förändringar utifrån den befolkningsprognos som kommunstyrelsen behandlar i april 2023.

Nämndernas ramar har justerats för riksdagsbeslut som påverkar kommunens verksamhet med den kompensation som kommunen får i det kommunövergripande generella statsbidraget (regleringsbidraget) enligt finansieringsprincipen.

Nämndernas budgetramar har i budgetunderlaget för år 2024 sammantaget ökat med 4,2 procent jämfört med budget 2023.

## Nämndernas internbudgetar

Varje generation ska bära sina kostnader och alla verksamheter ska drivas på ett ändamålsenligt och kostnadseffektivt sätt, vilket kräver stort ansvarstagande och god budgetdisciplin.

Kommunfullmäktige beslutar om budget med ekonomiska ramar för nämnderna. I internbudgetarna redovisar nämnderna hur de planerar att arbeta under budgetperioden för att uppnå den politiska viljeinriktningen. Detta görs inom ramen för av kommunfullmäktige anvisade ekonomiska ramar. Vid konflikt mellan mål och medel gäller medlen.

Nämndens ekonomiska ram är en nettoram där nämnden får prioritera utifrån reglemente, uppdrag och politisk viljeinriktning. Nämnderna kan skapa utrymme för förändringar genom att omprioritera inom ram. I en föränderlig värld är det omöjligt att förutse alla händelser. För att uppnå en ekonomi i balans krävs budgeterade reserver och handlingsberedskap för väntade och oväntade händelser vilket är särskilt angeläget i rådande ekonomiska läge. Nämndernas budgetreserv bör anpassas till osäkerhetsfaktorena inom respektive verksamhet.

Kommunen har en decentraliserad styrning och nämnderna ansvarar för att effektiviseringar och prioriteringar görs inom nämndens ram.

## Förändringar som ingår i budget för 2024 med plan för åren 2025-2029

Den budget som fullmäktige fastställde för åren 2023 med plan för 2024-2028 utgör grunden för nämndernas ekonomiska ramar för åren 2024-2028. I tabellerna nedan redovisas förändringar av nämndernas budgetramar jämfört med den plan som kommunfullmäktige fastställde den 6 december 2022.

- Förändringar utifrån politiska beslut och avtal efter att kommunfullmäktige beslutade om planen den 6 december 2022 som för år 2024 uppgår till 60 mnkr, se specifikation i separat tabell.
- Äldrenämndens, barn- och ungdomsnämndens samt bildningsnämndens budgetramar har utökats med 40 mnkr för demografiska förändringar 2024 jämfört med 2023 vilket dock är 19 mnkr mindre än planen för 2024 från kommunfullmäktige 6 december 2023, se specifikation i separat tabell.
- Budgetramarna räknas upp med 258 mnkr till 2024 års pris- och lönenivå, vilket är i nivå med planen för 2024 från kommunfullmäktige 6 december 2022.
- Nämndernas ramar har justerats för riksdagsbeslut som påverkar kommunens verksamhet med den kompensation som kommunen får enligt finansieringsprincipen, för 2024 är det en nettoutökning med 8 mnkr, se specifikation i separat tabell.
- Kostnadsreducerande åtgärder om totalt 41 mnkr har fördelats på nämndernas ramar.
- Summan av omfördelningar mellan nämnderna blir noll, se specifikation i separat tabell.

## Förändringar av nämndernas budgetramar

Förändringar av nämndernas budgetramar utifrån politiska beslut eller avtal efter att kommunfullmäktige beslutade om budget för 2023 med plan för 2024–2028, 6 december 2022, mnkr

	Budget 2024	Plan 2025	Plan 2026	Plan 2027	Plan 2028	Plan 2029
<b>Kommunstyrelsen</b>						
Politiska sekreterare	1,7	1,7	1,7	1,7	1,7	1,7
Kapitalkostnader, trygghetspunkter, beredskapslager	3,1	3,7	4,3	4,9	5,5	6,1
Ostlänken plankostnader	1,6	1,6				
<b>Summa kommunstyrelsen</b>	<b>6,4</b>	<b>7,0</b>	<b>6,0</b>	<b>6,6</b>	<b>7,2</b>	<b>7,8</b>
<b>Valnämnden</b>						
Europaparlamentsval 2029						4,3
<b>Summa valnämnden</b>	<b>0,0</b>	<b>0,0</b>	<b>0,0</b>	<b>0,0</b>	<b>0,0</b>	<b>4,3</b>
<b>Äldrenämnden</b>						
Ökad chefstäthet	10,0	12,0	14,0	14,0	16,0	16,0
Språkhöjande insatser	5,0	5,0	5,0	5,0	5,0	5,0
<b>Summa äldrenämnden</b>	<b>15,0</b>	<b>17,0</b>	<b>19,0</b>	<b>19,0</b>	<b>21,0</b>	<b>21,0</b>
<b>Social- och omsorgsnämnden</b>						
HVB barn och unga	8,5	4,0	-1,0	-4,0	-4,0	-4,0
Nära socialtjänst	10,0	10,0	10,0	10,0	10,0	10,0
<b>Summa social- och omsorgsnämnd</b>	<b>18,5</b>	<b>14,0</b>	<b>9,0</b>	<b>6,0</b>	<b>6,0</b>	<b>6,0</b>
<b>Barn och ungdomsnämnden</b>						
Språkhöjande insatser	15,0	15,0	15,0	15,0	15,0	15,0
<b>Summa barn och ungdomsnämnden</b>	<b>15,0</b>	<b>15,0</b>	<b>15,0</b>	<b>15,0</b>	<b>15,0</b>	<b>15,0</b>
<b>Kultur och fritidsnämnden</b>						
Collegium	5,3			5,3	2,7	
<b>Summa kultur och fritidsnämnden</b>	<b>5,3</b>	<b>0,0</b>	<b>0,0</b>	<b>5,3</b>	<b>2,7</b>	<b>0,0</b>
<b>Summa politiska beslut och avtal exkl justering för demografiska förändringar</b>	<b>60,2</b>	<b>53,0</b>	<b>49,0</b>	<b>51,9</b>	<b>51,9</b>	<b>54,1</b>

## Omfördelningar mellan nämndernas budgetramar

Sammantaget är nettoförändringen av omfördelningarna mellan nämndernas budgetramar som redovisas nedan noll. Under 2023 gjordes en teknisk justering av statsbidraget "Säkerställ en god vård och omsorg om äldre" på 55 mnkr. Nämnden ram utökades i budget KF fastställde den 6 december 2022 då statsbidraget antogs komma i det generella statsbidraget från 2023 och framåt. Då statsbidraget fortsatt som ett riktat statsbidrag direkt till nämnden så minskades nämndens ram, samtidigt som budget för centrala intäkter för generella statsbidrag minskades med samma summa. Justeringen var enbart av teknisk karaktär och innebär ingen skillnad för nämndens eller kommunens totala budget. Omfördelning av åren 2024 till 2029 hanteras i budget för 2024 med plan för 2025-2029.

### Omfördelningar mellan nämndernas ramar, mnkr

	Budget 2024	Plan 2025	Plan 2026	Plan 2027	Plan 2028	Plan 2029
<b>Kommunfullmäktige</b>						
Medborgarceremoni	0,1	0,1	0,1	0,1	0,1	0,1
<b>Summa kommunfullmäktige</b>	<b>0,1</b>	<b>0,1</b>	<b>0,1</b>	<b>0,1</b>	<b>0,1</b>	<b>0,1</b>
<b>Kommunstyrelsen</b>						
HR-specialist	-4,4	-4,4	-4,4	-4,4	-4,4	-4,4
Kontakt Linköping	-5,2	-5,2	-5,2	-5,2	-5,2	-5,2
E-arkiv	-0,2	-0,2	-0,2	-0,2	-0,2	-0,2
Intern ränta	20,8	21,1	21,4	21,7	22,0	22,3
Ostlänken	-3,0	-2,9	-1,4	0,0	0,0	0,0
Trygghetssatsningar	-2,4	-2,4	-2,4	-2,4	-2,4	-2,4

<b>Summa kommunstyrelsen</b>	<b>5,6</b>	<b>6,0</b>	<b>7,8</b>	<b>9,4</b>	<b>9,7</b>	<b>10,0</b>
<b>Äldrenämnden</b>						
Statsbidrag	-55,0	-55,0	-55,0	-55,0	-55,0	-55,0
Kontakt Linköping	0,4	0,4	0,4	0,4	0,4	0,4
Intern ränta	0,3	0,3	0,3	0,3	0,3	0,3
<b>Summa äldrenämnden</b>	<b>-54,3</b>	<b>-54,3</b>	<b>-54,3</b>	<b>-54,3</b>	<b>-54,3</b>	<b>-54,3</b>
<b>Social- och omsorgsnämnden</b>						
HR-specialist	1,5	1,5	1,5	1,5	1,5	1,5
Kontakt Linköping	0,5	0,5	0,5	0,5	0,5	0,5
Intern ränta	0,1	0,1	0,1	0,1	0,1	0,1
Trygghetssatsningar	1,6	1,6	1,6	1,6	1,6	1,6
<b>Summa social- och omsorgsnämnden</b>	<b>3,7</b>	<b>3,7</b>	<b>3,7</b>	<b>3,7</b>	<b>3,7</b>	<b>3,7</b>
<b>Barn- och ungdomsnämnden</b>						
HR-specialist	1,5	1,5	1,5	1,5	1,5	1,5
Kontakt Linköping	0,9	0,9	0,9	0,9	0,9	0,9
E-arkiv	0,0	0,0	0,0	0,0	0,0	0,0
Intern ränta	1,7	1,7	1,7	1,7	1,7	1,7
<b>Summa barn- och ungdomsnämnden</b>	<b>4,0</b>	<b>4,0</b>	<b>4,0</b>	<b>4,0</b>	<b>4,0</b>	<b>4,0</b>
<b>Bildningsnämnden</b>						
HR-specialist	0,7	0,7	0,7	0,7	0,7	0,7
Kontakt Linköping	0,2	0,2	0,2	0,2	0,2	0,2
E-arkiv	0,0	0,0	0,0	0,0	0,0	0,0
Intern ränta	0,5	0,5	0,5	0,5	0,5	0,5
<b>Summa bildningsnämnden</b>	<b>1,4</b>	<b>1,4</b>	<b>1,4</b>	<b>1,4</b>	<b>1,4</b>	<b>1,4</b>
<b>Kultur- och fritidsnämnden</b>						
Sjöbad	-1,1	-1,1	-1,1	-1,1	-1,1	-1,1
Vinterljus	2,0	2,0	2,0	2,0	2,0	2,0
Konst	0,4	0,4	0,4	0,4	0,4	0,4
Medborgarceremoni	-0,1	-0,1	-0,1	-0,1	-0,1	-0,1
HR-specialist	0,4	0,4	0,4	0,4	0,4	0,4
Kontakt Linköping	0,2	0,2	0,2	0,2	0,2	0,2
Intern ränta	1,2	1,2	1,2	1,2	1,2	1,2
<b>Summa kultur- och fritidsnämnden</b>	<b>2,9</b>	<b>2,9</b>	<b>2,9</b>	<b>2,9</b>	<b>2,9</b>	<b>2,9</b>
<b>Arbetsmarknadsnämnden</b>						
HR-specialist	0,3	0,3	0,3	0,3	0,3	0,3
Kontakt Linköping	1,7	1,7	1,7	1,7	1,7	1,7
Intern ränta	0,2	0,2	0,2	0,2	0,2	0,2
<b>Summa arbetsmarknadsnämnden</b>	<b>2,2</b>	<b>2,2</b>	<b>2,2</b>	<b>2,2</b>	<b>2,2</b>	<b>2,2</b>
<b>Samhällsbyggnadsnämnden</b>						
Sjöbad	1,1	1,1	1,1	1,1	1,1	1,1
Vinterljus	-2,0	-2,0	-2,0	-2,0	-2,0	-2,0
Konst	-0,4	-0,4	-0,4	-0,4	-0,4	-0,4
Kontakt Linköping	1,0	1,0	1,0	1,0	1,0	1,0
E-arkiv	0,0	0,0	0,0	0,0	0,0	0,0
Intern ränta	26,1	26,1	26,1	26,1	26,1	26,1
Ostlänken	3,0	2,9	1,4	0,0	0,0	0,0
Trygghetssatsningar	0,8	0,8	0,8	0,8	0,8	0,8
<b>Summa samhällsbyggnadsnämnden</b>	<b>29,5</b>	<b>29,4</b>	<b>27,9</b>	<b>26,6</b>	<b>26,6</b>	<b>26,6</b>
<b>Bygg och miljönämnden</b>						
Kontakt Linköping	0,4	0,4	0,4	0,4	0,4	0,4
E-arkiv	0,2	0,2	0,2	0,2	0,2	0,2
Intern ränta	0,0	0,0	0,0	0,0	0,0	0,0
<b>Summa bygg- och miljönämnden</b>	<b>0,7</b>	<b>0,7</b>	<b>0,7</b>	<b>0,7</b>	<b>0,7</b>	<b>0,7</b>

<b>Intern finansiering, internränta</b>						
Intern ränta	-50,9	-51,2	-51,5	-51,8	-52,1	-52,4
<b>Summa intern finansiering</b>	<b>-50,9</b>	<b>-51,2</b>	<b>-51,5</b>	<b>-51,8</b>	<b>-52,1</b>	<b>-52,4</b>
<b>Skatteintäkter och generella statsbidrag</b>						
Statsbidrag ÄN	55,0	55,0	55,0	55,0	55,0	55,0
<b>Summa omfördelning skatteintäkter och generella statsbidrag</b>	<b>55,0</b>	<b>55,0</b>	<b>55,0</b>	<b>55,0</b>	<b>55,0</b>	<b>55,0</b>
<b>Summa omfördelningar</b>	<b>0,0</b>	<b>0,0</b>	<b>0,0</b>	<b>0,0</b>	<b>0,0</b>	<b>0,0</b>

#### Justeringar av nämndernas budgetramar utifrån finansieringsprincipen

Nämndernas ramar har justerats för riksdagsbeslut som påverkar kommunens verksamhet med den kompensation som kommunen får i det kommunövergripande generella statsbidraget (regleringsbidraget) enligt finansieringsprincipen, se tabell nedan. Underlag för detta finns att tillgå i SKR:s cirkulär 22:40.

#### Justeringar av nämndernas budgetramar utifrån finansieringsprincipen, mnkr

	Budget 2024	Plan 2025	Plan 2026	Plan 2027	Plan 2028	Plan 2029
Barn- och ungdomsnämnden	-12	-2	-2	-2	-2	-2
Bildningsnämnden	0	2	2	-1	-1	-1
Äldrenämnd	18	0	0	0	0	0
Social- och omsorgsnämnden	2	-1	-1	-1	-1	-1
Samhällsbyggnadsnämnden	0	0	0	0	0	0
<b>Summa</b>	<b>8</b>	<b>-2</b>	<b>-2</b>	<b>-4</b>	<b>-4</b>	<b>-4</b>

#### Beräkning av budgetramar för nämndernas verksamhet

Budgetramarna för nämndernas verksamhet är nettoramor som är beräknade enligt förutsättningarna nedan.

Pris- och lönekomensationer för år 2024 ingår i nämndernas budgetramar. Budgetramarna för nämnderna är angivna i 2024 års pris- och löneläge enligt följande:

- Indexuppräkning för pris och lön 2,5 % (Helår cirka 3,1 %) (löneökning enligt 2024 års lönerörelse fr.o.m. 1 april)
- PO-pålägg 39,41 % för inkomster under 7,5 inkomstbasbelopp samt 39,14 för inkomster över 7,5 inkomstbasbelopp
- Intern ränta 2,0 %

Pris- och löneuppräknings för kommande år budgeteras som en central reserv. Nämndernas beräkningar i internbudgeterna ska ske i 2024 års pris- och lönenivå.

Den interna räntan är beräknad för att matcha Linköpings genomsnittliga räntekostnad för kommunens externa upplåning och har ingen nettopåverkan på budgeten. Varje år förslår SKR en internräntenivå, men varje kommun rekommenderas att internräntan ska beräknas utifrån kommunens egna upplåningskostnader. Linköpings kommun använder sig inte av SKR:s föreslagna internränta på 2,5 procent (cirkulär 23:05) för 2024, utan utgår från SKR:s prognosmaterial när bedömning genomförs men utifrån kommunens egna förutsättningar. Detta tillsammans med den samlade bedömningen av bankernas prognostiserade inflationsnivåer och vad det normalt innebär för Linköpings kommuns räntenivåer, så är bedömningen att genomsnittliga räntekostnad för den externa upplåning och därmed även internräntan hamnar på en nivå av 2,0 procent för 2024.

## Resursfördelning för demografiska förändringar

Kommunen har en modell för resursfördelning för demografiska förändringar för verksamheter där populationen för respektive "ersättningsgrupp" är så stor att enhetliga ersättningsschabloner med enkelhet kan användas och efterfrågan av verksamhet har ett starkt och tydligt samband med åldersdemografien. Modellen för resursfördelning för demografiska förändringar bygger på kostnadsutjämnningen mellan Sveriges kommuner. Det är en generell resursfördelning för demografiska förändringar för verksamheterna förskola, fritidshem, grundskola, gymnasieskola samt äldreomsorg. Modellen bygger på invånarantalet enligt kommunens befolkningsprognos och ersättningsbeloppen i kostnadsutjämnningen mellan Sveriges kommuner. Förändringar av de aktuella verksamheterna kopplade till förändrat antal invånare i nämndens aktuella åldersgrupper ingår i nämndernas ramar. Resursfördelningsmodellen överensstämmer med kommunens styrmodell beträffande decentralisering och kommunens budgetprocess med mer rambudgetering och mindre detaljbudgetering.

Resursfördelningen för demografiska förändringar syftar till att förbättra nämnders planeringsförutsättningar genom att fördela ekonomiska resurser på basis av förändringarna av antalet invånare i de aktuella åldersgrupperna. Det innebär att berörda nämnder kan förutsäga vilka ekonomiska resurser som finns även vid förändringar av antal invånare i de olika åldersgrupperna. En nämnd kan för ett specifikt år få såväl ökade som minskade resurser då antal invånare i respektive åldersgrupp ständigt förändras.

När budgeten fastställs fördelas en del av resurserna utifrån förändringar av antal invånare i de aktuella åldersgrupperna. Äldrenämndens, barn- och ungdomsnämndens samt bildningsnämndens ramar har i budget för 2024 med plan för 2025-2029 justerats enligt nedan för demografiska förändringar utifrån den befolkningsprognos som kommunstyrelsen behandlade april 2023. På grund av färre invånare i barn- och ungdomsnämndens åldersgrupper minskar nämndens budgetram kopplat till demografi. Specifikation för respektive år samt förändringar jämfört med den plan kommunfullmäktige fastställde den 6 december 2022 för respektive år framgår av tabell nästa sida.

*Samanställning av ackumulerade förändringar av nämndernas budgetramar jämfört med budget 2022, mnkr*

	Budget 2023	Budget 2024	Plan 2025	Plan 2026	Plan 2027	Plan 2028	Plan 2029
Barn- och ungdomsnämnden	-17	-46	-83	-118	-144	-168	-191
Bildningsnämnden	20	36	51	66	73	77	79
Äldrenämnden	40	94	155	218	275	334	345
<b>Summa förändring resursfördelning jämfört med 2022</b>	<b>43</b>	<b>83</b>	<b>123</b>	<b>165</b>	<b>204</b>	<b>243</b>	<b>232</b>

Ersättningsbeloppen per invånare i de aktuella åldersgrupperna utgår från Linköpings "prislappar" i kostnadsutjämnningen mellan Sveriges kommuner. Tidigare har äldrenämndens och bildningsnämndens belopp minskats på grund av att de historiskt haft lägre nettokostnad än den teoretiskt framräknade "prislappen" per invånare i åldersgruppen. På senare år har avvikelsen minskat, därför har reduceringen tagits bort så att äldrenämnden och bildningsnämnden kompenseras med hela beloppet precis såsom barn- och ungdomsnämnden gör.

Befolkningsförändringarna i de aktuella åldersgrupperna enligt prognosen från våren 2023 avviker från tidigare prognoser vilket innebär att berörda nämnders ramar justerats. Jämfört med år 2023 så utökas nämndernas budgetramar för 2024 med 40 mnkr vilket är 19 mnkr mindre än tidigare plan för 2024. Se även avsnittet "Demografiska förutsättningar" tidigare i dokumentet.

Justering av nämndernas ramar för demografiska förändringar jämfört med den plan kommunfullmäktige fastställde den 6 december 2022 för respektive år, mnkr

	Budg et 2023	Budg et 2024	Plan 2025	Plan 2026	Plan 2027	Plan 2028	Plan 2029
<b>Barn- och ungdomsnämnden</b>							
<i>Befolkningsprognos mars 2023, belopp enl SKR februari 2023</i>							
Förändring mellan år 2022-2023	-17	-17	-17	-17	-17	-17	-17
Förändring mellan år 2023-2024		-29	-29	-29	-29	-29	-29
Förändring mellan år 2024-2025			-36	-36	-36	-36	-36
Förändring mellan år 2025-2026				-36	-36	-36	-36
Förändring mellan år 2026-2027					-26	-26	-26
Förändring mellan år 2027-2028						-24	-24
Förändring mellan år 2028-2029							-23
<b>Summa</b>	<b>-17</b>	<b>-46</b>	<b>-83</b>	<b>-118</b>	<b>-144</b>	<b>-168</b>	<b>-191</b>
Förändring som ingår i planen för respektive år enl. KF 6 dec 2022	<b>0</b>	<b>-3</b>	<b>-17</b>	<b>-35</b>	<b>-48</b>	<b>-66</b>	<b>-66</b>
Förändring jämfört med vad som redan ingår i barn-och ungdomsnämndens ram	<b>-17</b>	<b>-43</b>	<b>-66</b>	<b>-84</b>	<b>-96</b>	<b>-102</b>	<b>-125</b>
<b>Bildningsnämnden</b>							
<i>Befolkningsprognos mars 2023, belopp enl SKR februari 2023</i>							
Förändring mellan år 2022-2023	20	20	20	20	20	20	20
Förändring mellan år 2023-2024		16	16	16	16	16	16
Förändring mellan år 2024-2025			15	15	15	15	15
Förändring mellan år 2025-2026				15	15	15	15
Förändring mellan år 2026-2027					7	7	7
Förändring mellan år 2027-2028						4	4
Förändring mellan år 2028-2029							2
<b>Summa</b>	<b>20</b>	<b>36</b>	<b>51</b>	<b>66</b>	<b>73</b>	<b>77</b>	<b>79</b>
Förändring som ingår i planen för respektive år enl. KF 6 dec 2022	<b>20</b>	<b>34</b>	<b>51</b>	<b>69</b>	<b>79</b>	<b>87</b>	<b>87</b>
Förändring jämfört med vad som redan ingår i bildningsnämndens ram	<b>1</b>	<b>1</b>	<b>0</b>	<b>-3</b>	<b>-7</b>	<b>-9</b>	<b>-8</b>
<b>Äldrenämnden</b>							
<i>Befolkningsprognos mars 2023, belopp enl SKR februari 2023</i>							
Förändring mellan år 2022-2023	40	40	40	40	40	40	40
Förändring mellan år 2023-2024		53	53	53	53	53	53
Förändring mellan år 2024-2025			61	61	61	61	61
Förändring mellan år 2025-2026				63	63	63	63
Förändring mellan år 2026-2027					58	58	58
Förändring mellan år 2027-2028						59	59
Förändring mellan år 2028-2029							10
<b>Summa</b>	<b>40</b>	<b>94</b>	<b>155</b>	<b>218</b>	<b>275</b>	<b>334</b>	<b>345</b>



Förändring som ingår i planen för respektive år enl. KF 6 dec 2022	33	71	117	168	214	261	261
Förändring jämfört med vad som redan ingår i äldrenämndens ram	8	23	37	50	62	73	83
<b>Summa förändring resursfördelning jämfört med 2022</b>	<b>43</b>	<b>83</b>	<b>123</b>	<b>165</b>	<b>204</b>	<b>243</b>	<b>232</b>
Förändring mellan åren		40	40	42	39	39	-11
<b>Summa förändring jämfört med vad som redan ingår i nämndernas ramar enligt den plan som KF fastställde den 6 dec 2022</b>	<b>-9</b>	<b>-19</b>	<b>-28</b>	<b>-36</b>	<b>-41</b>	<b>-39</b>	<b>-50</b>

## Ofördelade kostnadsreduceringar

I budget för 2023 fanns för plan 2024 ofördelade kostnadsreduceringar om 226 mnkr. Dessa minskar till viss del kopplat till högre skatteunderlagsprognoser och ett ökat finansnetto. Ytterligare en förändring är att resultatnivån från plan för 2024 sänks. I budget 2024 finns åtgärder om sammanlagt 66 mnkr, där 25 mnkr utgörs av ökad utdelning från Stadshus AB och 41 mnkr är kostnadsreduceringar hos nämnderna vilket utgör mindre än 0,4 procent av nämndernas ramar. Delar av budgetramarna för plan 2025–2029 finansieras med ofördelade kostnadsreduceringar då de ekonomiska förutsättningarna kommer förändras. Om de kvarstår hanteras de i kommande års budgetarbete.

*Ofördelade kostnadsreducering som ingår i budgeten respektive år, mnkr*

	Budget 2024	Plan 2025	Plan 2026	Plan 2027	Plan 2028	Plan 2029
År 2024	0	0	0	0	0	0
År 2025		-28	-28	-28	-28	-28
År 2026			-4	-4	-4	-4
År 2027				21	21	21
År 2028					-13	-13
År 2029						5
<b>Summa ofördelade kostnadsreduceringar</b>	<b>0</b>	<b>-28</b>	<b>-32</b>	<b>-11</b>	<b>-24</b>	<b>-19</b>

*positivt tecken är att ofördelat är lägre än året innan*

## Investeringar och exploatering

### Investeringar och finansiering av investeringarna

Kommunens nettoinvesteringar har under senare år kraftigt överstigit avskrivningskostnaderna. Att investeringsvolymen har ökat beror bland annat på att Linköpings Kommun byggt en ny simhall som beräknas kosta 990 mnkr. Den nya simhallen finansieras enligt beslut i fullmäktige med lån. Under kommande år är kommunens största investering Ullevileden. Kommunens totala investeringsram för år 2024 uppgår till 852 mnkr varav 150 mnkr avser Ullevileden och 150 mnkr per år för markreserv, denna investering faller dock inte ut årligen utan uppstår när möjlighet till köp av mark infaller.

Avskrivningarna finansierar större delen av reinvesteringarna. Investeringar i mark, fastigheter och större anläggningar är långsiktiga och kan lånefinansieras då kommande generationer kommer att nyttja dem under många år och då mark normalt inte förlorar i värde. För att kunna finansiera övriga investeringar med egna medel bör kommande års budgeterade resultat vara positivt. Ett positivt resultat innebär också att kommunen får utrymme att amortera på skulderna. Investeringarna leder också till ökade driftskostnader som nämnderna måste hantera inom sina budgetramar.

Samhällsbyggnadsnämnden ska under perioden bygga ut Tinnisområdet. Ett annat stort projekt är utbyggnaden av Staby trafikplats med ny anslutning norrut mot Ekängen och det nya planerade verksamhetsområdet Distorp. Det sistnämnda projektet ger förbättrad åtkomst till ny verksamhetsmark som bland behövs för att kunna erbjuda detta till centralt placerade verksamheter som behöver flytta på grund av Ostlänken.

Den höga inflationen och de stigande räntorna innebär att investeringsutfallet är svårbedömt. Kommunen styr i första hand på driftbudgeten och grundregeln är att nämnderna ska klara att finansiera ränta, avskrivning och driftkostnader för de investeringar som genomförs inom nämndens ram för driftbudgeten. Kommunens långsiktiga utrymme i driftbudgeten styr nivån på investeringarna och lokalförhyrningarna.

I samband med arbetet med internbudget för åren 2024-2029 uppdaterar nämnderna sina planer för de kommande 10 åren avseende investeringar och lokalförhyrningar med tillhörande driftkostnader. Syftet är att förbättra planering, prioritering och samordning av nämndernas lokalförsörjningsplaner på kort och lång sikt samt att i övrigt bedriva en långsiktig planering.

#### *Investeringar 2024–2029, mnkr*

	Budget 2024	Plan 2025	Plan 2026	Plan 2027	Plan 2028	Plan 2029	Summa
Stora investeringar	169	224	192	219	149	120	<b>1 073</b>
Exploateringsinvesteringar och strategisk markreserv	328	331	317	293	357	342	<b>1 968</b>
Reinvesteringar och övriga investeringar	355	384	386	384	384	442	<b>2 335</b>
<b>Summa</b>	<b>852</b>	<b>938</b>	<b>896</b>	<b>896</b>	<b>890</b>	<b>904</b>	<b>5 377</b>

Investeringar kan finansieras med avskrivningar, egna medel, positiva resultat eller lån.

- Avskrivningarna finansierar större delen av kommunens reinvesteringar.
- Investeringar i fastigheter och stora anläggningar som är långsiktiga som till exempel simhallen och Ullevileden kan lånefinansieras då kommande generationer kommer att nyttja dem under många år och mark normalt inte förlorar i värde.
- Investeringar i mark finansieras i första hand med intäkter från exploateringsverksamheten.
- För att kunna finansiera övriga investeringar med egna medel bör kommande års budgeterade resultat vara positivt.
- Om investeringar finansieras med egna medel innebär det en lägre förväntad avkastning under kommande år.

#### *Investeringsramar och finansiering av investeringarna, mnkr*

	Budget 2024	Plan 2025	Plan 2026	Plan 2027	Plan 2028	Plan 2029
<b>Nettoinvesteringar</b>	<b>852</b>	<b>938</b>	<b>896</b>	<b>896</b>	<b>890</b>	<b>904</b>
<b>Finansiering</b>						
Resultat	20	64	60	79	68	126
Avskrivningar	315	325	325	325	325	325
Kassaflöde från exploateringsverksamhet	370	428	285	183	205	141
<b>Summa finansiering</b>	<b>705</b>	<b>817</b>	<b>670</b>	<b>587</b>	<b>598</b>	<b>592</b>
Nya externa lån	147	121	226	309	292	312
<b>Total låneskuld</b>	<b>1 047</b>	<b>1 149</b>	<b>1 374</b>	<b>1 684</b>	<b>1 976</b>	<b>2 288</b>
<b>Självfinansieringsgrad</b>	<b>83%</b>	<b>87%</b>	<b>75%</b>	<b>65%</b>	<b>67%</b>	<b>65%</b>

Självfinansieringsgrad är ett nyckeltal som visar i vilken utsträckning en organisation kan finansiera årets investeringar med medel som uppstått i verksamheten. Självfinansieringsgrad beräknas som årets resultat plus avskrivningar i relation till kommunens nettoinvesteringar. En självfinansiering under 100 procent av årets investeringar skapar ett nyupplåningsbehov.

Under perioden uppgår lånebehovet till cirka 1 400 mnkr enligt tabellen. Genomförandegraden av investeringar har under perioden 2015-2022 varit 80 procent. Om genomförandegraden är på samma nivå under perioden 2024-2029 uppgår lånebehovet till 200 mnkr.

### Exploatering för bostäder och verksamheter

Exploateringsverksamheten budgeteras med ett överskott om 78 mnkr per år i budget 2024 med plan för 2025-2029. Intäkterna i ett exploateringsprojekt redovisas sedan år 2020 i samband med försäljning av mark. Tidigare periodiserades intäkterna över tid. Detta innebär att stora överskott uppstår vid försäljning men de tillhörande investeringarna belastar kommunens resultat under de efterföljande åren.

## Resultaträkning för budget 2024 med plan 2025–2029

	Bokslut 2022	Budget 2023	Budget 2024	Plan 2025	Plan 2026	Plan 2027	Plan 2028	Plan 2029
Verksamhetens intäkter	1 908	1 922	1 950	1 980	2 010	2 040	2 085	2 115
Verksamhetens kostnader	-11 562	-12 266	-12 589	-12 990	-13 441	-13 859	-14 258	-14 614
Jämförelsestörande poster exploatering	246	78	78	78	78	78	78	78
Avskrivningar	-238	-263	-315	-325	-325	-325	-325	-325
<b>Verksamhetens nettokostnader</b>	<b>-9 645</b>	<b>-10 529</b>	<b>-10 876</b>	<b>-11 256</b>	<b>-11 678</b>	<b>-12 065</b>	<b>-12 419</b>	<b>-12 746</b>
Skatteintäkter	8 422	8 647	9 017	9 455	9 926	10 348	10 755	11 182
Generella statsbidrag och utjämning	1 130	1 081	1 155	1 137	1 096	1 060	1 004	957
Kommunal fastighetsavgift	295	312	314	316	318	320	322	324
<b>Summa skatteintäkter o utjämning</b>	<b>9 848</b>	<b>10 041</b>	<b>10 486</b>	<b>10 908</b>	<b>11 340</b>	<b>11 728</b>	<b>12 081</b>	<b>12 463</b>
<b>Verksamhetens resultat</b>	<b>202</b>	<b>-489</b>	<b>-390</b>	<b>-349</b>	<b>-338</b>	<b>-338</b>	<b>-338</b>	<b>-282</b>
Finansiella intäkter	349	472	671	636	648	648	648	648
Finansiella kostnader	-120	-123	-261	-227	-250	-250	-250	-250
Jämförelsestörande finansiella poster	-865							
<b>Finansnetto</b>	<b>-636</b>	<b>349</b>	<b>410</b>	<b>409</b>	<b>398</b>	<b>398</b>	<b>398</b>	<b>398</b>
<b>Resultat efter finansiella poster</b>	<b>-434</b>	<b>-140</b>	<b>20</b>	<b>60</b>	<b>60</b>	<b>60</b>	<b>60</b>	<b>115</b>
lanspråkstagande av resultatutjämningsreserv (RUR)	0	140	0	0	0	0	0	0
<b>ÅRETS RESULTAT</b>	<b>-434</b>	<b>0</b>	<b>20</b>	<b>60</b>	<b>60</b>	<b>60</b>	<b>60</b>	<b>115</b>

Skatteintäkterna är beräknade enligt SKR:s prognos för skatteunderlagets utveckling den 26 april 2023 samt med hänsyn tagen till befolkningsprognos från april 2023.

## Budgetramar för nämnderna 2024 med plan 2025–2029

	Budget 2023	Budget 2024	Plan 2025	Plan 2026	Plan 2027	Plan 2028	Plan 2029
Kommunfullmäktige	16	16	16	16	17	16	16
Kommunens revisorer	6	6	6	6	7	6	6
Kommunstyrelsen	633	669	676	682	680	681	681
Överförmyndarnämnden	19	19	20	20	20	20	20
Valnämnden	1	5	1	5	1	1	6
Äldrenämnden	1 682	1 810	1 869	1 936	1 996	2 058	2 069
Social- och omsorgsnämnden	1 709	1 779	1 784	1 778	1 775	1 775	1 775
Barn- och ungdomsnämnden	3 824	3 906	3 907	3 870	3 844	3 819	3 795
Bildningsnämnden	843	884	909	925	929	934	935
Kultur- och fritidsnämnden	446	463	477	476	482	479	476
Arbetsmarknadsnämnden	625	643	646	646	646	646	646
Samhällsbyggnadsnämnden	544	580	598	596	595	595	595
Exploatering	-78	-78	-78	-78	-78	-78	-78
Bygg- och miljönämnden	68	71	71	71	71	71	71
<b>Summa nämndernas nettorammar</b>	<b>10 339</b>	<b>10 775</b>	<b>10 902</b>	<b>10 951</b>	<b>10 983</b>	<b>11 023</b>	<b>11 015</b>
Pensioner, exkl finansiella poster	156	184	101	101	101	101	101
Resursmedel	30	10	10	10	10	10	10
Reserv för pris, lön o demografi	47	0	365	742	1 077	1 404	1 735
Intern finansiering, intern ränta	-43	-94	-94	-94	-94	-95	-95
Ofördelade kostnadsreduceringar	0	0	-28	-32	-11	-24	-19
<b>Verksamhetens nettokostnader</b>	<b>10 529</b>	<b>10 876</b>	<b>11 256</b>	<b>11 678</b>	<b>12 065</b>	<b>12 419</b>	<b>12 746</b>

Nämndernas ramar är beräknade i 2024 års löne- och prisnivå.

Specifikation av förändringar av nämndernas ramar

Nedan redovisas förändringar av nämndernas budgetramar efter att kommunfullmäktige beslutade om budget för 2023 med plan för 2024-2028 den 6 december 2023.

Specifikation av förändringar av nämndernas ramar i budget för 2024

	Plan 2024 enl KF hösten 2022	Justerin g demogra fi bef.prog. mars 2023	Uppräknin g till 2024 års pris- och lönenivå	Omfördel- ningar mellan nämnder, övr justeringar	Förändrade ramar inkl kostnadsred ucerande åtgärder administratio n	Budget 2024
Kommunfullmäktige	16		0	0	0	16
Kommunens revisorer	6		0	0	0	6
Kommunstyrelsen	642		13	8	6	669
Överförmyndarnämnden	19		0	0	0	19
Valnämnden	5		0	0	0	5
Äldrenämnden	1 763	23	45	-29	9	1 810
Social- och omsorgsnämnden	1 711		44	12	13	1 779
Barn- och ungdomsnämnden	3 854	-43	99	2	-5	3 906
Bildningsnämnden	863	1	23	2	-5	884
Kultur- och fritidsnämnden	446		10	3	4	463
Arbetsmarknadsnämnden	627		14	2	-0	643
Samhällsbyggnadsnämnden	545		8	29	-2	580
Exploatering	-78		0	0	0	-78
Bygg- och miljönämnden	69		2	1	-1	71
<b>Verksamhetens nettokostnader</b>	<b>10 488</b>	<b>-19</b>	<b>258</b>	<b>29</b>	<b>19</b>	<b>10 775</b>

Specifikation av förändringar av nämndernas ramar i budget för 2025

	Plan 2025 enl KF hösten 2022	Justerin g demogra fi bef.prog. mars 2023	Uppräknin g till 2024 års pris- och lönenivå	Omfördel- ningar mellan nämnder, övr justeringar	Förändrade ramar inkl kostnadsred ucerande åtgärder administratio n	Plan 2025
Kommunfullmäktige	16		0	0	0	16
Kommunens revisorer	6		0	0	0	6
Kommunstyrelsen	645		16	8	7	676
Överförmyndarnämnden	19		1	0	0	20
Valnämnden	1		0	0	0	1
Äldrenämnden	1 809	37	59	-46	11	1 869
Social- och omsorgsnämnden	1 711		56	9	9	1 784
Barn- och ungdomsnämnden	3 840	-66	127	11	-5	3 907
Bildningsnämnden	879	0	31	4	-5	909
Kultur- och fritidsnämnden	462		12	3	-1	477
Arbetsmarknadsnämnden	627		17	2	-0	646
Samhällsbyggnadsnämnden	561		9	29	-2	598
Exploatering	-78		0	0	0	-78
Bygg- och miljönämnden	69		3	1	-1	71
<b>Verksamhetens nettokostnader</b>	<b>10 568</b>	<b>-28</b>	<b>331</b>	<b>19</b>	<b>12</b>	<b>10 902</b>

Specifikation av förändringar av nämndernas ramar i budget för 2026

	Plan 2026 enl KF hösten 2022	Justerin g demogra fi bef.prog. mars 2023	Uppräknin g till 2024 års pris- och lönenivå	Omfördel- ningar mellan nämnder, övr justeringar	Förändrade ramar inkl kostnadsred ucerande åtgärder administratio n	Plan 2026
Kommunfullmäktige	16		0	0	0	16
Kommunens revisorer	6		0	0	0	6
Kommunstyrelsen	650		16	10	6	682
Överförmyndarnämnden	19		1	0	0	20
Valnämnden	5		0	0	0	5
Äldrenämnden	1 859	50	61	-46	13	1 936
Social- och omsorgsnämnden	1 711		55	9	4	1 778
Barn- och ungdomsnämnden	3 822	-84	126	11	-5	3 870
Bildningsnämnden	897	-3	32	4	-5	925
Kultur- och fritidsnämnden	462		12	3	-1	476
Arbetsmarknadsnämnden	627		17	2	-0	646
Samhällsbyggnadsnämnden	561		9	27	-2	596
Exploatering	-78		0	0	0	-78
Bygg- och miljönämnden	69		3	1	-1	71
<b>Verksamhetens nettokostnader</b>	<b>10 627</b>	<b>-36</b>	<b>333</b>	<b>20</b>	<b>8</b>	<b>10 951</b>

Specifikation av förändringar av nämndernas ramar i budget för 2027

	Plan 2027 enl KF hösten 2022	Justerin g demogra fi bef.prog. mars 2023	Uppräknin g till 2024 års pris- och lönenivå	Omfördel- ningar mellan nämnder, övr justeringar	Förändrade ramar inkl kostnad reducerande åtgärder administratio n	Plan 2027
Kommunfullmäktige	16		0	0	0	17
Kommunens revisorer	6		0	0	0	7
Kommunstyrelsen	645		16	12	6	680
Överförmyndarnämnden	19		1	0	0	20
Valnämnden	1		0	0	0	1
Äldrenämnden	1 905	62	62	-46	13	1 996
Social- och omsorgsnämnden	1 711		55	9	1	1 775
Barn- och ungdomsnämnden	3 809	-96	125	11	-5	3 844
Bildningsnämnden	908	-7	32	1	-5	929
Kultur- och fritidsnämnden	462		12	3	4	482
Arbetsmarknadsnämnden	627		17	2	-0	646
Samhällsbyggnadsnämnden	561		9	26	-2	595
Exploatering	-78		0	0	0	-78
Bygg- och miljönämnden	69		3	1	-1	71
<b>Verksamhetens nettokostnader</b>	<b>10 662</b>	<b>-41</b>	<b>333</b>	<b>17</b>	<b>11</b>	<b>10 983</b>

Specifikation av förändringar av nämndernas ramar i budget för 2028

	Plan 2028 enl KF hösten 2022	Justerin g demogra fi bef.prog. mars 2023	Uppräknin g till 2024 års pris- och lönenivå	Omfördel- ningar mellan nämnder, övr justeringar	Förändrade ramar inkl kostnadsred ucerande åtgärder administratio n	Plan 2028
Kommunfullmäktige	16		0	0	0	16
Kommunens revisorer	6		0	0	0	6
Kommunstyrelsen	645		16	12	7	681
Överförmyndarnämnden	19		1	0	0	20
Valnämnden	1		0	0	0	1
Äldrenämnden	1 953	73	64	-46	15	2 058
Social- och omsorgsnämnden	1 711		55	9	1	1 775
Barn- och ungdomsnämnden	3 791	-102	124	11	-5	3 819
Bildningsnämnden	916	-9	32	1	-5	934
Kultur- och fritidsnämnden	462		12	3	2	479
Arbetsmarknadsnämnden	627		17	2	-0	646
Samhällsbyggnadsnämnden	561		9	26	-2	595
Exploatering	-78		0	0	0	-78
Bygg- och miljönämnden	69		3	1	-1	71
<b>Verksamhetens nettokostnader</b>	<b>10 699</b>	<b>-39</b>	<b>334</b>	<b>18</b>	<b>11</b>	<b>11 023</b>

Specifikation av förändringar av nämndernas ramar i budget för 2029

	Plan 2029=2028 enl KF hösten 2022	Justerin g demogra fi bef.prog. mars 2023	Uppräknin g till 2024 års pris- och lönenivå	Omfördel- ningar mellan nämnder, övr justeringar	Förändrad e ramar inkl kostnadsred ucerande åtgärder administrati on	Plan 2029
Kommunfullmäktige	16		0	0	0	16
Kommunens revisorer	6		0	0	0	6
Kommunstyrelsen	645		16	12	7	681
Överförmyndarnämnden	19		1	0	0	20
Valnämnden	1		0	0	4	6
Äldrenämnden	1 953	83	64	-46	15	2 069
Social- och omsorgsnämnden	1 711		55	9	1	1 775
Barn- och ungdomsnämnden	3 791	-125	123	11	-5	3 795
Bildningsnämnden	916	-8	32	1	-5	935
Kultur- och fritidsnämnden	462		12	3	-1	476
Arbetsmarknadsnämnden	627		17	2	-0	646
Samhällsbyggnadsnämnden	561		9	26	-2	595
Exploatering	-78		0	0	0	-78
Bygg- och miljönämnden	69		3	1	-1	71
<b>Verksamhetens nettokostnader</b>	<b>10 699</b>	<b>-50</b>	<b>334</b>	<b>18</b>	<b>13</b>	<b>11 015</b>



Specifikation kostnadsreducerande åtgärder i nämndernas ramar i budget 2024 och plan 2025–2029

**Central administration, förvaltningar 20 mnkr**

- Social- och omsorgsförvaltningen
  - Äldrenämnden 1,9 mnkr
  - Social- och omsorgsnämnden 3,1 mnkr
- Leanlink
  - Äldrenämnden 1,8 mnkr
  - Social- och omsorgsnämnden 1,2 mnkr
- Utbildningsförvaltningen
  - Barn- och ungdomsnämnden 7,7 mnkr
  - Bildningsnämnden 2,3 mnkr
- Miljö och samhällsbyggnadsförvaltningen
  - Samhällsbyggnadsnämnden 1,25 mnkr
  - Bygg- och miljönämnden 0,75 mnkr

**Gemensam stödverksamhet 21 mnkr**

- Verksamhetsstöd och service
  - IT-utrustning 10 mnkr
  - Kost 6 mnkr
- Lejonfastigheter
  - Hyra 5 mnkr

**SUMMA 41 mnkr**

	Sänkningar ram	Behov av åtgärd
Kommunfullmäktige		
Kommunens revisorer		
Kommunstyrelsen	500	
Överförmyndarnämnden		
Valnämnden		
Äldrenämnden	6 300	1 900
Social- och omsorgsnämnden	5 400	3 100
Barn- och ungdomsnämnden	19 800	7 700
Bildningsnämnden	5 300	2 300
Kultur- och fritidsnämnden	1 000	
Arbetsmarknadsnämnden	300	
Samhällsbyggnadsnämnden	1 600	1 250
Exploatering		
Bygg- och miljönämnden	800	750
<b>Summa</b>	<b>41 000</b>	<b>17 000</b>
Leanlink (central administration)		3 000
VSS (IT-utrustning, kost)		16 000
Lejonfastigheter (hyra)		5 000
<b>Summa</b>	<b>41 000</b>	<b>41 000</b>

Då Leanlink, Verksamhetsstöd och service samt Lejonfastigheter inte har rambudgetar, så korrigeras deras åtgärder genom sänkta priser. Detta korrigeras sedan genom lika stora sänkningar av nämndernas ramar utifrån volym de köper av respektive tjänst.

## Investeringsramar för budget 2024 med plan 2025-2029

	Budget 2024	Plan 2025	Plan 2026	Plan 2027	Plan 2028	Plan 2029	Summa
Barn- och ungdomsnämnden	26 400	21 400	21 400	21 400	21 400	21 400	133 400
Bildningsnämnden	9 462	12 462	12 462	12 462	12 462	12 462	71 772
Kultur- och fritidsnämnden	14 500	9 000	11 400	9 100	9 100	9 100	62 200
Äldrenämnden	1 000	1 000	1 000	1 000	1 000	1 000	6 000
Social- och omsorgsnämnden	1 000	1 000	1 000	1 000	1 000	1 000	6 000
Arbetsmarknadsnämnden	2 500	2 100	2 100	2 100	2 100	2 100	13 000
Bygg- och miljönämnden	500	500	500	500	500	500	3 000
Kommunstyrelsen	301 850	231 050	231 050	231 050	231 050	231 050	1 457 100
<i>varav:</i>							
<i>säkerhet</i>	65 000	15 000	15 000	15 000	15 000	15 000	140 000
<i>strategisk markreserv</i>	150 000	150 000	150 000	150 000	150 000	150 000	900 000
<i>verksamhetsstöd och service</i>	60 800	60 000	60 000	60 000	60 000	60 000	360 800
<i>Leanlink</i>	4 400	4 400	4 400	4 400	4 400	4 400	26 400
<i>investering egenägda fastigheter</i>	20 000						20 000
<i>reinvesteringar och mindre investeringar</i>	1 650	1 650	1 650	1 650	1 650	1 650	9 900
Samhällsbyggnadsnämnden	495 080	659 740	614 830	617 760	611 380	625 670	3 624 460
<i>varav:</i>							
<i>stora investeringar</i>	169 360	223 740	191 870	219 260	148 880	120 270	1 073 380
<i>exploateringsinvesteringar</i>	178 220	180 500	167 460	143 000	207 000	192 000	1 068 180
<i>reinvesteringar och mindre investeringar</i>	67 400	81 200	74 500	84 100	85 300	85 100	477 600
<i>övriga investeringar</i>	80 100	174 300	181 000	171 400	170 200	228 300	1 005 300
<b>Summa</b>	<b>852 292</b>	<b>938 252</b>	<b>895 742</b>	<b>896 372</b>	<b>889 992</b>	<b>904 282</b>	<b>5 376 932</b>

Tillkommande driftkostnader med anledning av investeringarna ska inrymmas inom det samlade ekonomiska utrymmet i resultaträkningen.

## Bilaga 1: Kommunstyrelsens indikatorer för uppföljning av kommunens resultat och utveckling

På en övergripande nivå följs kommunens resultat och utveckling med stöd av indikatorer. Indikatorerna som redovisas nedan speglar viktiga förhållanden för kommunens resultat och utveckling. Indikatorernas främsta syfte är att visa om utvecklingen går i önskvärd riktning och ge underlag för att ompröva kommunfullmäktiges styrning. Det finns i flera fall en fördröjning innan kommunens insatser får ett synligt genomslag i samhället. En bedömning av effekten av kommunfullmäktiges styrning behöver därför göras genom en mer långsiktig analys av utvecklingen i kombination med att följa mer närliggande förändringar, exempelvis i vilken mån åtgärder har genomförts och vilka tidiga effekter åtgärderna anses ha lett till. Senast tillgängliga utfall redovisas i tabellen nedan.

KS-indikator	2018	2019	2020	2021	2022
Årlig befolkningstillväxt	2 514	2 017	1 565	911	1 146
Flyttningsnetto	1 957	1 322	1 106	220	699
Pendlingsnetto	8 491	10 130	10 224	10 625	
Nyföretagande (nyföretagarbarometern, Bolagsverket)	806	824	894	977	933
Andel UF-företagande (%)	25,8	28,1	32,9	30,8	30,0
Andel mikro, små och medelstora företag som lämnar anbud i upphandlingar (%).	I.U.	I.U.	Mikro 14 Små 29 Medel 20 Stor 33	Mikro 20 Små 27 Medel 20 Stor 28	Mikro 25 Små 30 Medel 18 Stor 23 Okänt 4
Antal påbörjade bostäder i nybyggda hus	801	1 373	754	1 111	714
Antal färdigställda bostäder i nybyggda hus	1 362	896	1 515	1 014	1 337
Andel arbetslösa och i program, 16-64 år, (%) av arbetskraften					
<i>Mars</i>	5,9	5,8	6,3	7,0	5,9
<i>Oktober</i>	6,0	6,1	7,3	6,4	5,9
Andel arbetslösa och i program, 18-24 år, (%) av arbetskraften					
<i>Mars</i>	6,5	6,3	8,1	8,9	7,3
<i>Oktober</i>	7,0	7,5	9,6	6,4	7,7
Andel arbetslösa och i program, utrikes födda, (%) av arbetskraften					
<i>Mars</i>	19,2	18,6	19,2	20,0	18,4
<i>Oktober</i>	19,5	19,3	21,5	19,4	17,8
Invånare som någon gång under året erhållit ekonomiskt bistånd, andel (%) av bef.	4,9	1,8	4,8	4,7	
Elever i åk 9 som är behöriga till yrkesprogram, kommunala skolor, andel (%)	80,9	80,2	82,8	84,7	83,5
Resultat vid avslut i kommunens arbetsmarknadsverksamhet, deltagare som börjat arbeta eller studera, andel (%)	30	48	40	44	33
Utsläpp till luft av växthusgaser totalt, ton CO2-ekv/inv.	4,19	4,05	I.U.		
Antal anställda med månadslön	9 941	10 154	10 303	10 473	10 557

KS-indikator	2018	2019	2020	2021	2022
Varav antal tillsvidareanställda	9 221	9427	90578	9 797	9 841
Andel heltidsanställningar	82,4	83,4	84,1	85,7	85,7

## Bilaga 2: Nämndmål i målområde Medarbetare

I budget för 2024 med plan för 2025-2029 fastställer kommunfullmäktige kommunövergripande mål inom fem målområden: samhälle, medborgare, ekonomi, verksamhet och medarbetare. Med utgångspunkt i de kommunövergripande målen och övriga riktlinjer beslutar nämnderna under hösten om nämndmål och nämndindikatorer för nämndens verksamhet.

Enligt kommunens reglemente beslutar kommunstyrelsen, utifrån rollen som arbetsgivare, om nämndmål för samtliga nämnder i målområdet medarbetare. Utifrån nämndmålen ska förvaltningschef fastställa nämndindikatorer, vilka inarbetas i nämndernas internbudget. Nämndindikatorerna följs upp i delårsrapporter, verksamhetsberättelser och årsredovisning samt följs inom kommunstyrelsens uppsiktsplikt. Nämndindikatorerna som anges nedan är obligatoriska, dessa ska utgöra nämndindikatorer hos samtliga nämnder/förvaltningar. Utöver dessa kan förvaltningarna lägga till ytterligare nämndindikatorer utifrån prioritering.

I tabellen nedan anges nämndmål för 2024-2029 och obligatoriska nämndindikatorer.

Kommunövergripande mål	Nämndmål	Nämndindikator
Linköpings kommun är en attraktiv arbetsgivare med en hållbar kompetensförsörjning	Goda arbetsplatser <i>Varje medarbetare känner arbetsglädje och stolthet samt har inflytande och möjlighet att utvecklas.</i>	Total sjukfrånvaro (%)
		Män
		Kvinnor
		Hållbart medarbetarengagemang (HME)
		Män
		Kvinnor
	Hållbart chef- och ledarskap <i>Kommunens chefer är engagerade och har modet att tänka och göra på nya sätt för att utveckla medarbetare och verksamheter mot uppsatta mål.</i>	Andel nyanställda kvar i organisationen (%)
		Antal medarbetare per 1:a linjens chef
		Chefindex
	Nya vägar för kompetensförsörjning <i>Nya arbetssätt för att attrahera, utveckla och behålla medarbetare är under ständig utveckling liksom nya sätt att organisera och utföra arbetet för att kunna lösa kompetensförsörjningsutmaningen.</i>	Avgångsålder pension
		Män
		Kvinnor
Andel heltidsanställningar (%)		
Män		
Kvinnor		
Personalavgångar externt (%)	Personalavgångar externt (%)	
	Män	
	Kvinnor	