



# Verksamhetsberättelse 2022

Social- och omsorgsnämnden

## Innehåll

Förvaltningschefens/nämndansvarig tjänstepersons bedömning och analys .....	3
Analys av verksamhetens resultat, ekonomi och personal.....	3
Händelser av väsentlig betydelse .....	4
Ekonomi, belopp i tkr .....	5
Förväntad utveckling.....	5
Ekonomi .....	5
Nämndens verksamheter, nettokostnader bokslut 2022 jämfört med bokslut 2021 .....	5
Nämndens intäkter och kostnader 2022 jämfört med 2021 .....	6
Intäkter .....	6
Kostnader .....	6
Ekonomiska tabeller.....	7
Resultat 2022 .....	7
Investeringar .....	12
Uppföljning av mål och inriktning .....	13
Målredovisning.....	13
Strategiska utvecklingsuppdrag .....	17
Planer och program.....	18
10-årig lokalförsörjningsplan .....	18
Upphandlingsplan.....	19
Internkontroll.....	19
Verksamhet som utförs av privat utförare .....	19
Personal- och kompetensförsörjningsplan .....	19
Objektsplan (IT-styrning).....	20
Volymtal, personalstatistik och nämndindikatorer.....	21
Volymutveckling .....	21
Personal.....	22
Nämndindikatorer.....	22

### Övriga bilagor

- Bilaga 1 Uppföljning av lokalförsörjningsplan
- Bilaga 2 Internkontrollrapport
- Bilaga 3 Uppföljning av förvaltningens verksamhetsplan

### Nämndens uppdrag

Nämndens uppdrag regleras i Reglementet. Nämndens uppdrag avser myndighetsutövning och verkställande inom drygt 20 olika lagrum. Socialtjänstlagen (SoL) och lagen om stöd och service (LSS) är de dominerande. (Dessutom erbjuds insatser utan krav på myndighetsbeslut så kallade serviceinsatser.)

## Förvaltningschefens/nämndansvarig tjänstepersons bedömning och analys

Verksamhetsberättelsen är en uppföljning av Social- och omsorgsnämndens samlade verksamhet för 2022 utifrån bl.a. reglemente, internbudget och förvaltningens verksamhetsplan. Utifrån uppföljningen och revisionsberättelserna för nämnder och styrelser prövar kommunfullmäktige frågan om ansvarsfrihet i styrelser och nämnder. Genom en uppföljning utifrån mål och resultat kan slutsatser dras för att ta fram planer och aktiviteter för fortsatt utveckling. Syftet med uppföljning är att säkerställa att verksamhetens resurser används till det som avsetts, få god ekonomisk kontroll och att säkerställa att verksamheten bedrivs inom tilldelade ramar och i linje med målen för god ekonomisk hushållning.

### Analys av verksamhetens resultat, ekonomi och personal

Social- och omsorgsnämnden har under verksamhetsåret genomfört olika aktiviteter vilka ska bidra till att människor som har behov av socialtjänsten ska få sina behov tillgodosedda. Det handlar om barn och unga som ska ges skydd och stöd, människor med funktionsnedsättning som har behov av ett boende och annat stöd, nyanlända som ska ges ett första mottagande för att etablera sig i Sverige, vuxna som behöver stöd i att få ett liv utan missbruk och hemlöshet, människor som behöver skydd på grund av hot och våld från en närstående eller lever under hot av kriminella gäng.

Verksamheten har bedrivits i enlighet med social- och omsorgsnämndens reglemente samt andra styrdokument, såsom till exempel verksamhetsplan, internbudget och gällande lagstiftning inom social- och omsorgsnämndens verksamhetsområde.

Det nya verksamhetsåret inleddes med fortsatt krisledningsarbete med anledning av pandemin. I mars beslutades om ny inriktning av krisledningsarbetet. Krisledningens uppdrag övergick från pandemin till planering för mottagande av flyktingar med anledning av kriget i Ukraina. Krisledningsarbetet avslutades i juni.

Utöver krisledningsarbetet har verksamhetsåret haft ett tydligt fokus på att arbeta fram en förbättrad struktur för uppföljning och analys av ekonomin.

Krisledningsarbetet har haft viss påverkan på förvaltningens förmåga att arbeta med samtliga aktiviteter i verksamhetsplanen för 2022. Därutöver har den omfattande personalomsättningen en påverkan på förutsättningar att arbeta med de olika aktiviteterna i relation till angiven tidplan. Flera aktiviteter har dock påbörjats enligt verksamhetsplan för 2022, medan andra har flyttats fram till 2023.

Samhällsutvecklingen och den situation som Linköping har med segregation och gängkriminalitet har en direkt påverkan på nämndens verksamheter och budget. Detta visar sig tydligt när det gäller nämndens kostnader för placeringar av barn och unga på inom samhällsvården. Svårigheten att rekrytera familjehem i egen regi innebär att kostnaderna för så kallad konsulentstödda familjehem ökat, vilket påverkar budgeten negativt. En strategi är framtagen för att öka andelen familjehem i egen regi.

När det gäller kostnader för dygnsplaceringar av vuxna personer så har det skett en minskning av placeringar och därmed också en positiv avvikelse i relation till budget.

Nämnden har fått tillskott i ram för 2022, vilket ger nämnden ett bättre ekonomiskt läge än tidigare år då underskotten varit stora och lett till att nämnden haft åtgärdsplaner för att kunna nå en ekonomi i balans.

Arbetet med att minska nämndens kostnader behöver fortgå för att nå en budget i balans för kommande år och planperiod. Det kan innebära omställningar, ambitions sänkningar och prioriteringar. Det område som främst kräver insatser är barn och unga, där omställning till mer tidiga och förebyggande insatser är en förutsättning, för att på lång sikt få ner kostnaderna.

Ytterligare en faktor som har påverkat verksamhetsåret är den höga personalomsättningen som varit inom förvaltningen större delen av 2022 framför allt inom avdelningarna Barn och unga samt Vuxna. Flera åtgärder har vidtagits och under senare delen av verksamhetsåret så har de externa avgångarna minskat med 3,1 procent, i jämförelse med samma period 2021. Den höga personalomsättningen har medfört en ökad kostnad för konsulter på förvaltningen.

Social- och omsorgsnämnden har ansvar för att barn och unga ges en trygg och säker uppväxt och att stöd och behandling ges utifrån de behov som finns. Det är väl känt att kostnader för dygnsplaceringar

ringar för barn och unga upprepade år har visat omfattande negativa avvikelser mot budget. Prognosarbete avseende dygnsplaceringar har utvecklats och förbättrats under verksamhetsåret. Antalet individer placerade på HVB har minskat, dock har det inte lett till några effekter kostnadsmässigt, då kostnaden per dygn har ökat.

Det är fortsatt svårt att rekrytera familjehem i egen regi, vilket innebär ett beroende av konsulentstödda familjehem, som också påverkar kostnadsutvecklingen negativt. Det nämndspecifika uppdraget att skapa förutsättningar för kommunanställda att ta uppdrag som familjehem är genomfört och behandlas av social- och omsorgsnämnden i början av 2022. Uppdraget har hittills föranlett kommundirektören att fatta beslut om att tjänstledigheter ska beviljas när medarbetare tar uppdrag som familjehem, samt att medarbetaren får behålla sitt friskvårdsbidrag under tjänstledigheten.

Social- och omsorgsnämndens ansvar för vuxna omfattar flera verksamhetsområden och målgrupper. Under verksamhetsåret har åtgärder genomförts inom ramen för omställningen inom verksamheten bostad med särskild service. Målsättningen är att personen ska ges ett mer självständigt boende med mindre omfattande stöd. För de personer detta lyckas får det också som konsekvens att det frigörs en plats för en annan person som har behov av stöd i form av plats i särskilt boende.

Åtgärdsplan mot segregation har varit i fokus under året. Utredningsuppdrag avseende att socialtjänsten (myndighet) ska finnas i fler stadsdelar är påbörjat samt en överenskommelse mellan polisen och socialtjänsten har undertecknats gällande avhopparverksamhet.

Social- och omsorgsnämnden har samverkan med civilsamhället genom att bevilja föreningsbidrag och genom samverkansformen idéburet partnerskap (IOP). Under verksamhetsåret har flera IOP:er följts upp och reviderats.

Upphandlingar av ny verksamhet har genomförts enligt upphandlingsplanen och ställningstagande till förlängning av befintliga avtal och verksamhetsuppdrag har skett på sedvanligt sätt under verksamhetsåret.

Tillsammans med en hög personalomsättning har förutsättningarna varit mindre gynnsamma för att driva förändrings- och förbättringsarbetet. En hög personalomsättning ger även i sig omfattande kostnader i form av bemanningstjänster, rekryteringskostnader och produktionsbortfall.

Den sammantagna bedömningen av måluppfyllelsen för nämnden är att övervägande del av målen uppnås delvis, arbeten och insatser är påbörjade men behöver fortsätta för att nå önskat målvärde. Vissa mål är inte uppnådda och behöver prioriteras även framåt och det är främst handläggningstider och verkställighet av vissa insatser.

## Händelser av väsentlig betydelse

I augusti 2022 startade socialtjänst Skäggetorp, en enhet bestående av socialsekreterare både från myndighet och utförare. Målgruppen är barn och unga och deras familjer. Syftet är att finnas nära medborgarna i området, att komma in med tidiga, förebyggande insatser, skapa tillit till socialtjänstens insatser, för att förhindra mer ingripande åtgärder, samt förhindra att barn och unga dras in i kriminalitet/kriminella nätverk. Samverkan med andra aktörer i området, som förskola, skola, kultur- och fritid, polis, civilsamhälle är viktiga faktorer för att lyckas med uppdraget. Socialtjänst Skäggetorp finansieras delvis av statliga medel, vilket kommer att fortgå även under 2023.

Kompetensförsörjningproblematiken finns både inom förvaltningen och i sektorn, men även hos samverkansparter, vilket påverkar nämndens arbete. Inom förvaltningen har vakanssituationen fortsatt varit hög. En liten förbättring har skett under det sista kvartalet. Åtgärder har vidtagits med målsättning att öka attraktiviteten som arbetsgivare både när det gäller att få nuvarande medarbetare att stanna och också att attrahera nya medarbetare.

Social- och omsorgsnämnden har beslutat om Handlingsplan mot hemlöshet. Planen anger riktning för hur arbetet med hemlöshet ska bedrivas och som metod i det arbetet ska metoden Bostad först införas.

Ekonomi, belopp i tkr

Ekonomi	Bokslut 2022	Budget 2022	Avvikelse	Bokslut 2021
<b>Verksamhetens nettokostnader</b>	1 670 612	1 657 756	-12 856	1 623 978
<b>Investeringar, netto</b>	<b>576</b>	<b>1 000</b>	<b>424</b>	<b>907</b>

Kommentar

Inom dygnsvård barn och unga finns ett underskott i relation till budget. En orsak är att kostnaderna för familjehemsplaceringar ökar, då svårigheten att rekrytera egna familjehem föranleder att behovet av så kallad konsulentstödda familjehem ökar och därmed kostnaderna.

Inom dygnsvård vuxna föreligger en positiv avvikelse i relation till budget.

### Förväntad utveckling

När det gäller bas uppdraget och volymmåttan indikerar jämförelsen mellan 2021 och 2022 ingen avvikelse i nuläget i relation till vuxna. Antalet barn och unga som behöver stöd från socialtjänsten tenderar att fortsatt öka.

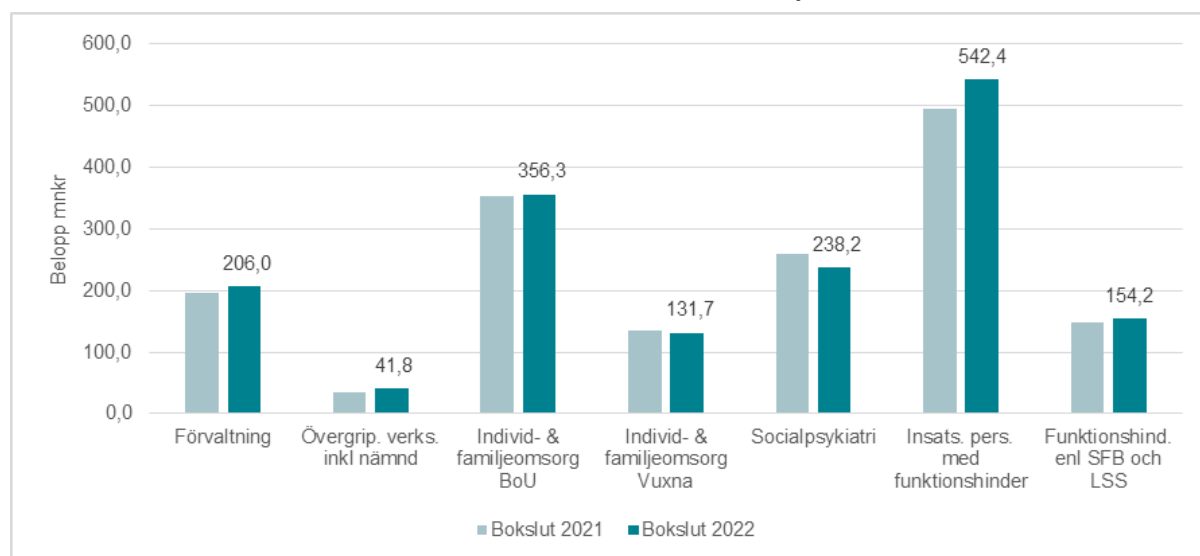
En redan känd utmaning nationellt och i kommunen är utmaningen avseende kompetensförsörjningen inom sektorn. Behoven inom sektorn ökar samtidigt som antalet förvärvsarbetande minskar. Detta ställer stora krav på att använda rätt kompetens till insatser, hitta nya arbetsätt och även prioritera insatser. Delvis är det ett faktum inom de yrkesgrupperna där personalomsättningen är hög. De yrkesgrupper som avses är socialsekreterare, biståndsbedömare och LSS-handläggare, där det är svårt att rekrytera in nya medarbetare.

När det gäller förutsättningar att verkställa beslut inom boendestöd, bostad med särskild service och daglig verksamhet, finns svårigheter att verkställa beslut om dessa insatser.

Utvecklingen i omvärlden med kriget i Ukraina, den höga inflationstakten som skapar ekonomiska utmaningar kommer att ha påverkan på nämndens budget. Löner, hyror, el, mat etc. är faktorer som påverkar verksamheten.

## Ekonomi

Nämndens verksamheter, nettokostnader bokslut 2022 jämfört med bokslut 2021

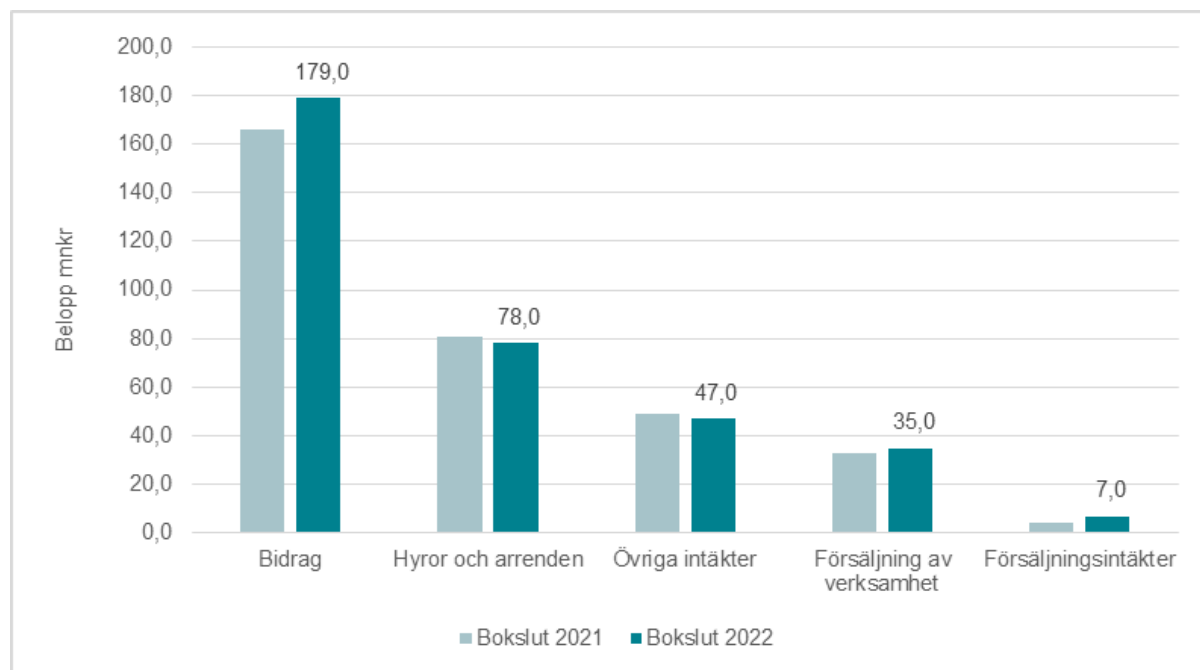


## Analys och kommentar

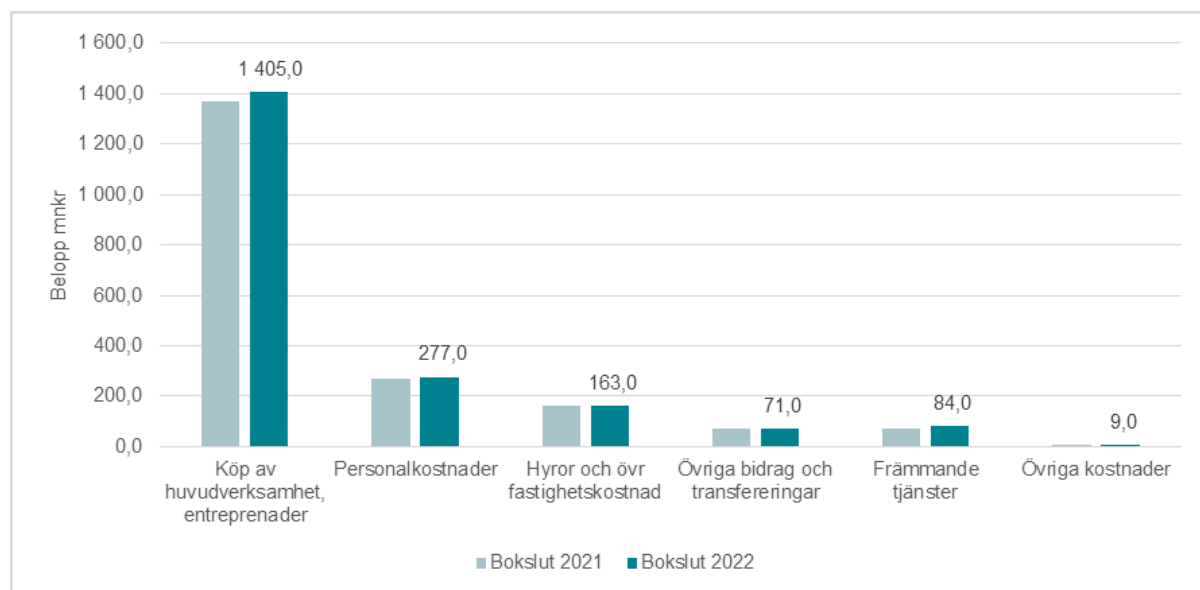
Den största nettokostnadsökningen år 2022 jämfört med 2021 återfinns inom Insatser för personer med funktionshinder som har ökat med cirka 47 mnkr. Övriga verksamheter visar både minskningar och ökningar av nettokostnaden 2022 jmf 2021.

## Nämndens intäkter och kostnader 2022 jämfört med 2021

### Intäkter



### Kostnader



## Analys och kommentar

Bidrag har ökat 2022 jmf 2021 där en stor del av ökningen beror på att de statsbidrag Social- och omsorgsnämnden hanterar åt regionen samt länets kommuner har ökat.

## Ekonomiska tabeller

### Resultat 2022

Verksamhet	Bokslut 2022	Budget 2022	Avvikelse	Bokslut 2021
Förvaltningskostnader	205 969	200 886	-5 083	196 066
Övergripande verksamhet inkl. nämnd	41 847	34 551	-7 296	35 692
Individ- och familjeomsorg Barn och unga	356 344	356 563	219	353 523
varav dygnsplaceringar	253 833	245 428	-8 409	243 559
Individ- och familjeomsorg Vuxna	131 657	144 561	12 904	134 631
varav dygnsplaceringar	51 304	65 625	14 321	67 446
Socialpsykiatri	238 194	236 624	-1 570	259 354
Insatser för personer med funktionshinder	542 405	533 060	-9 345	495 819
Funktionshindrade barn- och vuxna (personlig assistans enl. Socialförsäkringsbalken)	70 976	69 500	-1 476	68 607
Funktionshindrade barn- och vuxna (LSS-insatser)	83 220	82 011	-1 209	80 286
<b>Summa nettokostnader, tkr</b>	<b>1 670 612</b>	<b>1 657 756</b>	<b>-12 856</b>	<b>1 623 978</b>
varav kostnader	2 016 316	1 919 173	-97 143	1 957 007
varav intäkter	-345 704	-261 417	-84 287	-333 029

#### Analys och kommentar

Resultatet för Social- och omsorgsnämnden år 2022 visar ett underskott på cirka 12,9 mnkr vilket är i paritet med nämndens prognos med ett underskott på 14 mnkr.

#### Förvaltningskostnader

Här ingår kostnaderna för Social- och omsorgsnämndens andel av Social- och omsorgsförvaltningen (SOF). Den del av förvaltningen som avser äldreområdet hänförs dit. Resultatet år 2022 för Social- och omsorgsnämndens andel av SOF visar ett budgetunderskott på cirka 5,1 mnkr. Förvaltningen har haft höga kostnader främst för bemanningstjänster, företrädesvis inom avdelning Barn och unga och avdelning Vuxna, vilket har påverkat resultatet negativt. Situationen har en direkt påverkan på både verksamhet och ekonomi. Förvaltningen har även haft höga kostnader för rekrytering.

#### Övergripande verksamhet

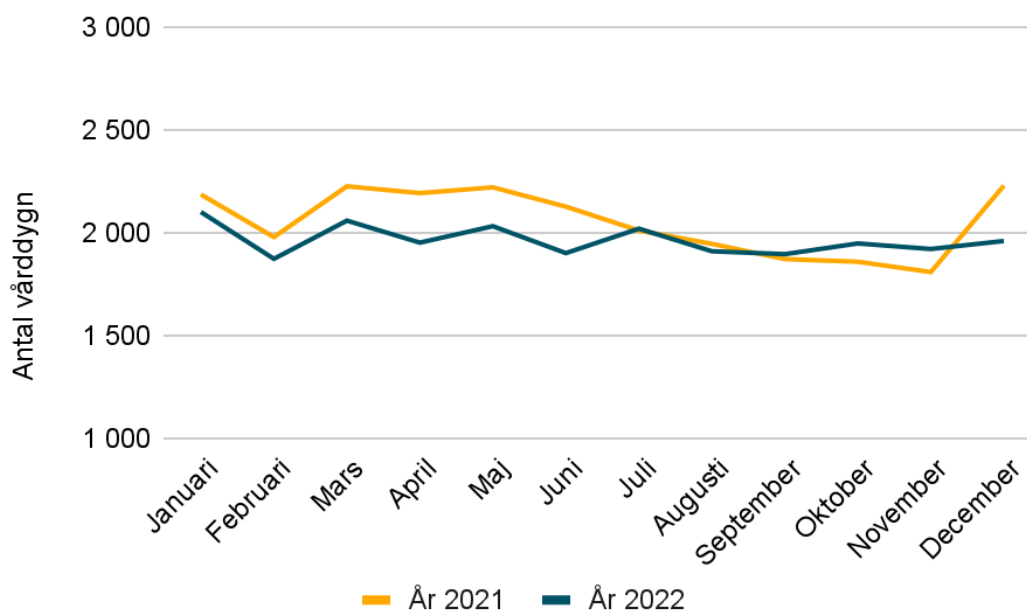
Övergripande verksamhet innefattar bland annat Alkoholhandläggning, Boendeenheten, administrativa tjänster samt kostnader rörande digitalisering. Verksamhetsområdet redovisar sammantaget ett underskott med cirka 7,3 mnkr där Boendeenheten redovisar underskott beroende på minskade intäkter för återsökning av tomhyror från Migrationsverket samt kostnader för uppkomna skador på lägenheter. Därutöver redovisar administrativa tjänster ett underskott beroende på ökade kostnader för köpta tjänster inom fastighetsområdet.

### Individ- och familjeomsorg Barn och unga

Resultatet för individ- och familjeomsorg visar totalt ett överskott med cirka 0,2 mnkr. Överskott återfinns inom insatser för öppenvård, kontaktfamiljer och kontaktpersoner. Underskott återfinns inom insatser för dygnsplaceringar och ensamkommande flyktingbarn. Ensamkommande flyktingbarn visar ett underskott på 3,1 mnkr. Kostnader för dygnsplaceringar barn och unga har ökat varje år sedan år 2019. Antalet orosanmälningar avseende barn och unga ökar och behovet av insatser är fortsatt omfattande. Dygnsplaceringar barn och unga visar ett budgetunderskott om 8,4 mnkr, vilket till stor del kan förklaras av höga kostnader för placeringar hos konsulentstödda familjehem. Orsaken är ett ökat behov av familjehem i kombination med svårigheter att rekrytera egna familjehem.

Diagrammet nedan visar HVB-placeringar sammantaget exkluderat placeringar på SiS. Antalet vård- dygn har år 2022 minskat med cirka 1 100, vilket innebär en minskning med 4,5 procent i jämförelse med år 2021.

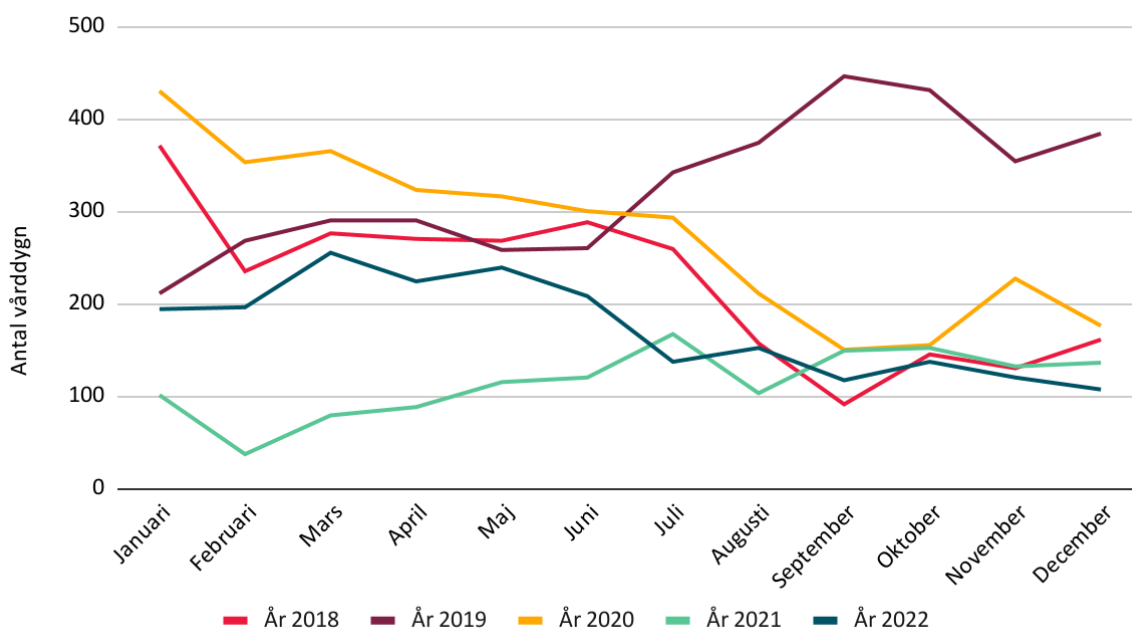
### Antal vård dygn HVB år 2021 och 2022



Nedanstående diagram visar en jämförelse av antalet vård dygn på SiS för år 2022 i jämförelse med år 2018-2021. Utfall år 2022 visar en ökning med cirka 700 vård dygn, vilket innebär en ökning med 51 procent i jämförelse med år 2021. Under år 2022 har priset per vård dygn för SiS sänkts med 25 procent, vilket har påverkat kostnaden positivt.

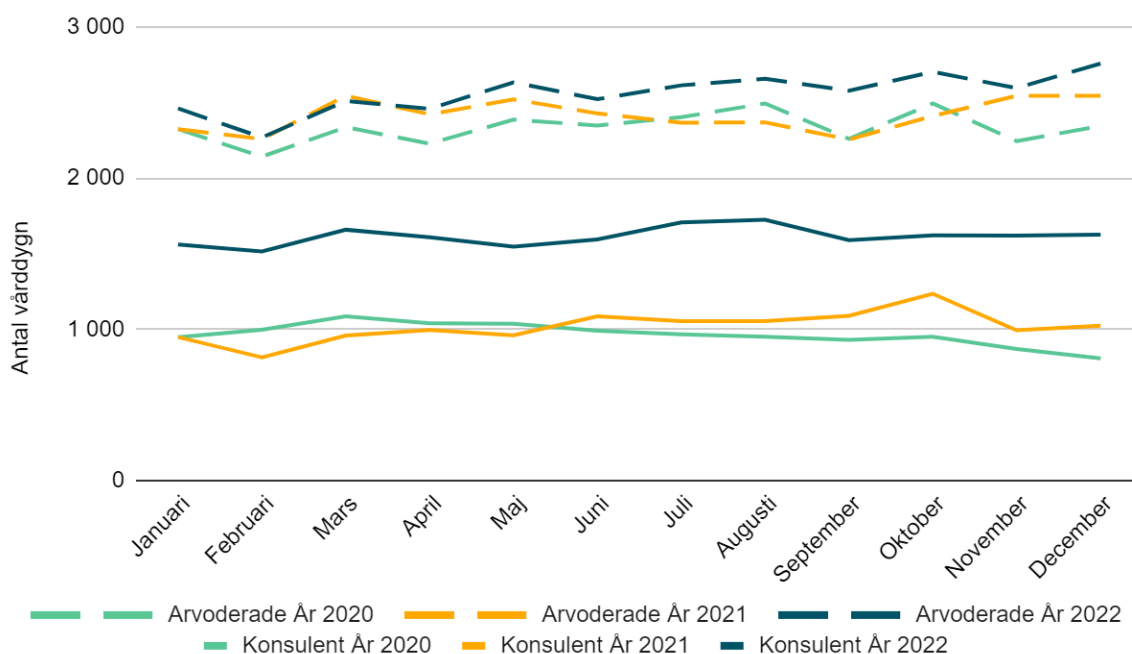


## Antal vård dygn SiS från år 2018 till 2022



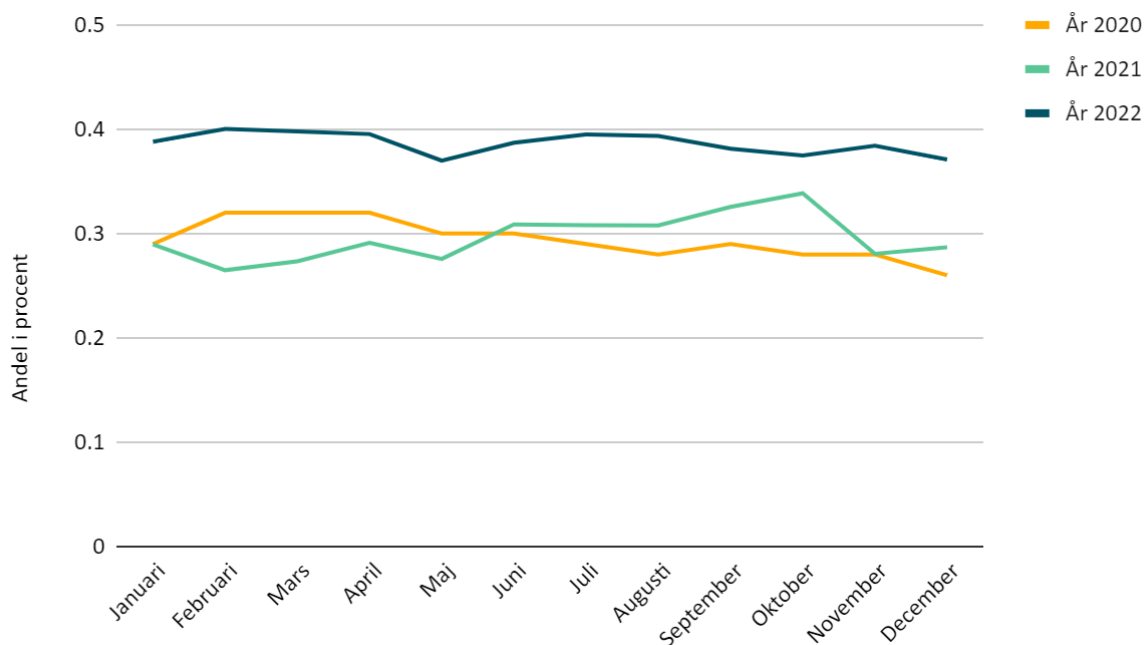
Nedanstående diagram visar fördelningen mellan Social- och omsorgsnämndens arvoderade familjehem och anlitate konsulentstödda familjehem samt procentuell andel av totala vård dygn hos konsulentstödda familjehem. Konsulentstödda familjehem har ett högre dygnspris jämfört med arvoderade familjehem, vilket påverkar kostnaden negativt. Under 2022 har antalet vård dygn för konsulentstödda familjehem ökat med 59 procent medan arvoderade familjehem har ökat 6 procent, jämfört med år 2021.

## Antal vård dygn konsulentstödda- och arvoderade familjehem



Nedanstående diagram visar att andelen vårddygn för konsulentstödda familjehem av totalt antal vårddygn för familjehem under år 2022 har ökat med 31 procent jämfört med år 2021.

### Andel konsulentstödda av totalt antal vårddygn familjehem

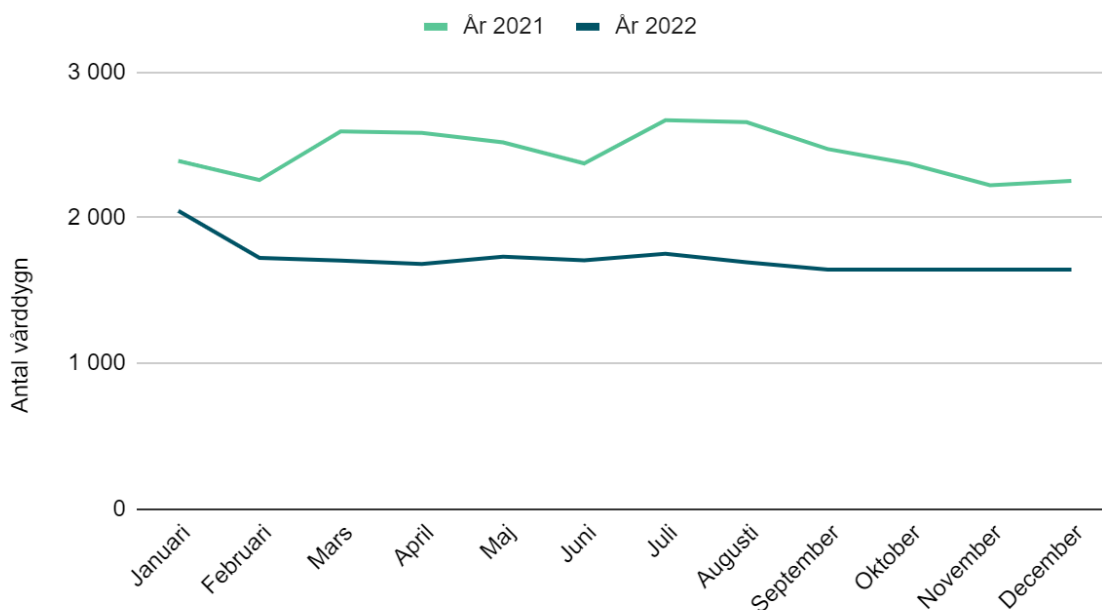


### Individ- och familjeomsorg Vuxna

Resultatet för individ- och familjeomsorg Vuxna visar totalt ett överskott med cirka 12,9 mnkr där den största enskilda posten är dygnsplaceringar för vuxna som redovisar ett överskott med cirka 14,2 mnkr. Samtidigt som dygnsplaceringar kraftigt minskat har dagvård missbruk ökat och redovisar ett ekonomiskt underskott på cirka 1 mnkr. Dessa båda poster bör ses i ett sammanhang.

Nedan visualiseras antal vårddygn för dygnsplaceringar vuxna år 2022 jämfört med 2021. Under 2022 minskade antalet vårddygn med cirka 8 700 dygn, vilket innebär en minskning med 30 procent.

## Antal vård dygn dygnsplaceringar Vuxna år 2022 jämfört med 2021



### Socialpsykiatri

Resultatet för Socialpsykiatri år 2022 visar ett budgetunderskott på cirka 1,6 mnkr. Inom detta område återfinns ökade kostnader för individuella kostnadskrävande lösningar för personer med komplexa behov samt ökade kostnader för ökad vårdtyngd.

### Insatser för personer med funktionshinder

Området insatser för personer med funktionshinder visar ett budgetunderskott med cirka 9,3 mnkr. Underskottet hänförs till största delen inom boende med ett underskott på cirka 7,8 mnkr varav boende för barn visar underskott med cirka 1,3 mnkr och boende för vuxna med cirka 6,5 mnkr. Underskottet inom boende beror dels på icke budgeterade kostnader, ökade kostnader för ökat vårdbehov för personer med komplexa behov samt högre nyttjandegrad av boendeplatser.

Daglig verksamhet har under de senaste åren redovisat stora underskott, till viss del beroende på pandemin och ändrade ersättningsprinciper i samband med detta. År 2022 redovisas ett underskott på cirka 1,5 mnkr. Arbete pågår för att analysera och utreda framtida behov av daglig verksamhet.

### Funktionshindrade barn- och vuxna (personlig assistans enligt Socialförsäkringsbalken)

Resultatet för Funktionshindrade (enligt SFB) visar ett budgetunderskott på cirka 1,5 mnkr. där underskottet återfinns inom kostnaderna för sjuklöner. Kostnaderna för sjuklöner har ökat kraftigt under 2022 och orsaken till detta behöver analyseras ytterligare. En möjlig orsak kan vara att den statliga kompensationen till utförarna för covid-19 upphört.

### Funktionshindrade barn- och vuxna (LSS-insatser)

Funktionshindrade (LSS-insatser) innefattar assistans, ledsagar- och avlösarservice samt övriga insatser gällande LSS. Ansvarsområdet redovisar ett budgetunderskott på cirka 1,2 mnkr vilket hänförs till kostnaden för assistans. Kostnaderna för utförda assistanstimmar har under senare år ökat medan kostnaderna för avlösarservice och ledsagarservice minskat. Ersättningen följer den statliga ersättningsnivån vilken varit högre 2022 jämfört med Linköpings kommuns uppräkningsram. Prisökningen innebär en opåverkbar kostnad för nämnden. Under året har osäkerhet i bedömningen av utförda assistanstimmar rått då utvecklingen av pandemin har haft påverkan på efterfrågan.

### Kommentar avvikelser mot prognos

Bokslutet redovisar ett något bättre resultat jämfört med prognos med cirka 1,1 mnkr. I stort sett följer bokslutet de prognosticerade budgetavvikelserna inom de olika verksamhetsområdena. Största delen av de negativa budgetavvikelserna kommer dock påverka 2023 års ekonomi.

## Investeringar

Färdigställda projekt, belopp i tkr

Färdigställda projekt	Utgifter/inkomster sedan projektets start			Varav årets investeringar		
	Beslutad budget	Ack. utfall nettoinvesteringar	Budgetavvikelse	Budget 2022	Utfall 2022 nettoinvesteringar	Budgetavvikelse
<b>Verksamhet och projekt</b>						
<b>Ospecificerade investeringar</b>				1 000	576	424
<i>Kontorsutrustning</i>						
<b>Summa färdigställda projekt</b>						

Investeringar rör framförallt förvaltningens behov av utbyte av kontorsinredning.

## Uppföljning av mål och inriktning

### Målredovisning

I detta avsnitt redovisas nämndens målavstämning som även framgår under avsnittet "Samlad bedömning och analys av ekonomi, verksamhet och personal". Måluppfyllelsen grundas på en sammanvägd bedömning utifrån resultat, förvaltningens verksamhetsplan, nämndindikatorer och andra genomförda eller planerade aktiviteter.

#### *Målområde Samhälle*

Aktiv del i välfärdskedjan

#### Uppnått

Nämndmålet bedöms uppfyllt. Det finns samverkansstrukturer med regionen inom avdelning Barn och unga. Det finns fortsatt behov av att fortsätta utveckla en strukturerad och systematisk samverkan i hela välfärdskedjan.

Fokus under året har varit samverkan med andra förvaltningar inom kommunen för att få till en bättre samverkan kring det enskilda barnet/ ungdomen. Kultur och fritidsförvaltningen, Leanlink, barn- och utbildningsförvaltningen och social- och omsorgsförvaltningen har under året jobbat med gemensamma aktiviteter för att få till nya arbetssätt och en strukturerad samverkan för att jobba med tidiga och förebyggande insatser.

En ny överenskommelse med polisen är under året upprättad för att bättre gemensamt möta individer som vill hoppa av en kriminell livsstil.

Boendeformer ska möta behov

#### Delvis uppnått

Nämndmålet bedöms delvis uppfyllt. Stödboendeplatser för barn och unga har inte utökats däremot har ett aktivt arbete skett i samverkan med Leanlink för att vidga målgruppen, samt att det idag är full beläggning på de platser som utökades under 2021.

Inom särskilt boende för vuxna finns fortsatt en diskrepans mellan antalet platser och förutsättningarna att verkställa beslut i enlighet med rättspraxis. Ett arbete pågår med att följa upp personer som i dag har beslut om bostad med särskild service eller servicebostad. Detta för att säkerställa att individerna har rätt insats.

Arbete fortsätter med att erbjuda boenden i flera bostadsområden till nyanlända för att minska segregationen vilket har lyckats under året.

Målvärdet med att personer ska gå från att ha en andrahandskontrakt med kommunen till att få ett eget bostadskontrakt är uppfyllt vilket är en positiv trend.

Nära Socialtjänst

#### Uppnått

Nämndmålet är uppfyllt. En gemensam enhet mellan myndighet och utförare har startat med uppdrag att arbeta i Skäggetorp. Etablering av områdesteamen är genomförda och fortsatt arbete i samverkan fortsätter för att sätta uppdragets alla delar. Det som utvecklas nu är samverkan med civilsamhället.

Arbete pågår med att utreda och planera för fortsatt utflytt till flera stadsdelar för hela socialtjänsten.

Fokus har under året varit att upprätta en samverkansmodell mellan flera förvaltningar inom kommunen som jobbar med barn och unga där målsättningen är att ha en väg in och ha skolan som arena för samverkan i varje utsatt område för att underlätta samverkan.

## Ökad integration

### Uppnått

Nämndmålet bedöms uppfyllt. Nära socialtjänst i Skäggetorp är igång med sin verksamhet och möter barn/ ungdomar och deras familjer i samverkan med skolan. Flera informationstillfällen har genomförts som ett led i den desinformationskampanj som spridit sig i landet och varit riktad mot socialtjänsten.

Nämnden erbjuder bostäder till nyanlända i flera områden för att öka integrationen.

Våren och sommaren har prioriterats till att förbereda och genomföra ett bra mottagande för flyktingar från Ukraina. Nämnden kan verkställa mottagandet i egna lägenheter vilket är positivt och ökar självständigheten och integrationen i samhället. En god samverkan mellan förvaltningarna och övriga myndigheter pågår för att skapa ett bra mottagande på helheten för dessa personer.

Sociala insatsgruppen (SIG) har under året utökats för att kunna möta det ökade behovet av stöd till personer som vill lämna en kriminell livsstil.

En överenskommelse kring avhopparverksamheten har upprättats mellan polismyndigheten och social- och omsorgsnämnden. Syftet med överenskommelsen är att på ett bättre sätt i samverkan underlätta för personer som vill lämna en kriminell livsstil.

Social- och omsorgsnämndens aktiviteter i handlingsplanen för segregation följs enligt plan.

## Målområde Medborgare

Tillgängliga tjänster med korta handläggningstider

### Ej uppnått

Målområdet bedöms som ej uppfyllt. Ett aktivt arbete sker på avdelningarna för att korta handläggningstiderna, men personalomsättningen påverkar måluppfyllelsen. Det är fortfarande för långa handläggningstider inom SOL och LSS. Fokus är både att effektivisera processerna, se över alternativa kompetenser och att genomföra satsningar för att minska personalomsättningen. Konsulter används för att korta tiderna för handläggningen. Dessa åtgärder avser all myndighetsutövning. Detta område behöver fortsatt vara prioriterat.

Insatser som möter medborgarnas behov

### Delvis uppnått

Nämndmålet bedöms delvis uppfyllt. Socialtjänst Skäggetorp har genom samverkan med förskola, skola, samt myndighet och utförare, nått ut med fler tidiga insatser än tidigare. Tillsammans med FoU pågår även ett arbete med att lyssna in medborgarnas behov i området.

- Projekt i samverkan med Stallgården är genomfört.
- Resultat av systematisk uppföljning av kvinnofrid är framflyttad till 2023.
- Nämnden har deltagit i nationella brukarundersökningar, inom området barn och unga placerade på HVB upplever barn och unga att de är trygga och trivs, samt att de får det stöd de är i behov av för att skola, fritid, samt kontakt med familj och nätverk ska fungera.

Målet är inte uppnått med anledning av för långa handläggningstider men även för att vi inte kan verkställa insatser inom lagstadgad tid.

Trygg uppväxt för barn

### Uppnått

Nämndmålet bedöms som uppfyllt. Samverkan Barn och unga, som sker över förvaltningsgränserna, har antagit en gemensam verksamhetsplan med aktiviteter för att främja samverkan i syfte att uppnå

de strategiska utvecklingsuppdragen, dels förhindra att barn och unga dras in i kriminalitet, dels att barn och unga ska nå en högre måluppfyllelse i skolan.

Utredningen kring förutsättningar för att bedriva HVB för barn och unga i egen regi är i slutfasen och presenterades på nämnd i december. Implementeringen av handlingsplanen Barnkonventionen är framflyttad till 2023.

### *Målområde Ekonomi*

Högt nyttjande av befintliga tjänster

#### **Delvis uppnått**

Målet bedöms som delvis uppnått. Flera aktiviteter pågår för att komma ner i kostnader men behöver fortsätta över tid för att få full effekt. Nämnden har fortfarande inte en ekonomi i balans så insatser för att komma i balans fortsätter att föreligga.

- Planerad flytt och effektivisering av förvaltningslokaler verkställs början av 2023. Flera uppföljningar av individer har gjorts i bostad med särskild service och servicebostad som lett till att andra insatser kunna möta behoven hos individen och platser har frigjorts.
- Planering och aktiviteter för att ta över konsulentstödda familjehem till kommunala familjehem pågår och har börjat verkställas. Detta arbete behöver fortsatt vara prioriterat.
- Flertalet personer med missbruksproblematik har fått öppenvårdsinsatser i större omfattning vilket minskat behovet av heldygnsvård.
- Insatser för att minska antalet placeringar på HVB-hem har genomförts. Stödboendeplatser har utökats under 2021 och under 2022 har förvaltningen jobbat med att öka beläggningen på stödboendet. Antalet placeringar på HVB och SIS har minskat men kostnaderna för HVB-placeringar ligger fortsatt på en hög nivå då komplexiteten i ärendena driver upp kostnaderna.

Rättssäker handläggning

#### **Delvis uppnått**

Målområdet bedöms som delvis kunna uppfyllt. Utifrån det strategiska utvecklingsuppdraget är en ny rutin för inköp implementerad. Implementering av förändrade riktlinjer gällande bostad med särskild service pågår. Internkontrollplanen har följts enligt planering.

God Samverkan civilsamhället/föreningslivet

#### **Uppnått**

Föreningsbidrag har tilldelats föreningar. Inför beslut om föreningsbidrag för 2022 gjordes en fördjupad uppföljning avseende aktivitetsbidraget. IOP:er har följts upp och reviderats.

### *Målområde verksamhet*

Hållbar verksamhetsutveckling

#### **Delvis uppnått**

Nämndmålet är uppfyllt. Digitala tjänster för medborgare/utförare har arbetats fram för att effektivisera arbetssätt ett exempel är redovisning av timmar avseende personlig assistans.

I arbetet med Nära vård är en viktig del omställning till Nära socialtjänst i Skäggetorp som har genomförts under året.

Omställning av bostad med särskild service, pågår med målsättningen att de personer som bedöms kunna bo i ordinärt boende ska ges möjlighet att flytta. I ett pågående verksamhetsuppdrag har cirka

tio personer bedömts kunna bo i ordinärt boende med individuellt anpassat stöd. En del i den processen är att berörda personer ska kunna överta sitt hyreskontrakt alternativt beviljas ett bosocialt stöd-kontrakt.

### *Målområde Medarbetare*

Goda arbetsplatser

#### Delvis uppnått

Nämndmålet bedöms vara delvis uppnått under året. Bedömningen baseras främst på de aktiviteter som genomförts under året och som bidragit till minskning av personalomsättningen. Sjukfrånvaron ligger mycket nära målvärdet. Nedan anges ett urval resultat som bidragit till utveckling av nämndmålet och det kommunövergripande målet attraktiv arbetsgivare.

- Ett partsgemensamt arbete kring personalomsättningen har lett fram till ett antal åtgärder som påbörjats under 2022 och kommer fortsätta under 2023. De externa personalavgångarna har minskat med drygt 3 procent.
- Förvaltningens förändringsarbete har återupptagits under året. Möjlighet till regelbundet distansarbete har införts om det är förenligt med verksamhetens behov.
- Sjukfrånvaron har ökat något men är inte uppe på nivån före pandemin. Arbete för att stärka det systematiska arbetsmiljöarbetet har genomförts under året.

Hållbart chefs- och ledarskap

#### Delvis uppnått

Nämndmålet bedöms vara delvis uppnått under året. Bedömningen baseras på aktiviteter som genomförts under året för att stärka chefers förutsättningar.

- Resultatet i medarbetarundersökningen visade på fortsatt hög arbetsbelastning avseende framförallt chefer och åtgärder har tagits fram i den övergripande handlingsplanen för det systematiska arbetsmiljöarbetet. HME-värdet har ökat från 69 till 71.
- Flera workshop har genomförts för chefer utifrån deras behov av kompetensutveckling. Bland annat har uppdragsdialoger genomförts och det strategiska uppdraget har tydliggjorts. Reflekterande team har införts för chefer och enhetssamordnare.
- Chefer i sektorns verksamheter har erbjudits att gå den ledarskapsutbildning som tagits fram genom finansiering av statsbidrag.

Nya vägar för kompetensförsörjning

#### Delvis uppnått

Nämndmålet bedöms delvis uppnått under året. Bedömningen baseras framförallt på det omfattande arbete som bedrivits för att minska personalomsättningen. Inom sektorn har insatser genomförts för att öka utbildningsnivån hos medarbetare i vård- och omsorgs nära arbete bland annat genom Yrkesresan och EVIKOMP. Nedan anges ett urval av aktiviteter som bidragit till utveckling av det kommunövergripande målet Hållbar kompetensförsörjning.

- Under hösten har ett omfattande arbete påbörjats med syfte att använda kompetensen rätt (AKR). Arbetet fortsätter våren 2023.
- Arbetet med att stärka det systematiska arbetsmiljöarbetet syftar också till att skapa förutsättningar för ett förlängt arbetsliv.
- Arbetet med att ta fram fler arbetsmarknadsplatser har fått skjutas fram på grund av pandemin och hög arbetsbelastning.
- Implementering av innovationsprocess där arbete sker med att identifiera lösningar som bidrar till att säkra kompetensförsörjningen.



## Strategiska utvecklingsuppdrag

Kommunfullmäktige gav i Budget 2022 med plan för 2023-2027 strategiska utvecklingsuppdrag till nämnderna. Åtgärder i enlighet med uppdragen har inarbetats i nämndens internbudget som redovisats till kommunfullmäktige i november 2021 (KF 2021-12-14 § 394). I tabellen nedan redovisas aktuell status för de strategiska utvecklingsuppdragen

Kommungemensamma strategiska utvecklingsuppdrag	Status	Kommentar vid avvikelse
Samtliga nämnder ska inom ramen för sitt basuppdrag vidta åtgärder för att minska segregation och bidra till samordningen av kommunens insatser avseende segregation och trygghetsskapande åtgärder.	Pågår	Aktiviteter i handlingsplanen för segregation pågår. Nära socialtjänst är etablerad i Skäggetorp. Planering av fortsatta områden för nära socialtjänst pågår
Samtliga nämnder ska i enlighet med de politiska styrdokumenten prioritera, avsätta resurser och genomföra åtgärder inom ekologisk hållbarhet.	Pågår	
Samtliga nämnder ska effektivisera nyttjandet av administrativa- och verksamhetslokaler samt övriga kommunala anläggningar ( <i>Kvarstår från Budget 2021 med plan för 2022-2024</i> ).	Pågår	Planerad flytt och effektivisering av förvaltningslokaler verkställs under 2023.
Samtliga nämnder ska se över sin egen inköpsorganisation i syftet att säkerställa en hög e-handels- och avtalstrohet ( <i>Kvarstår från Budget 2021 med plan för 2022-2024</i> ).	Genomfört	
Samtliga nämnder ska beakta kommunens Nuläges- och trendrapport - Linköpings utmaningar (OBS-rapporten) och resultatjämförelser (Kommunens Kvalitet i Korhet, Effektivitet i kommuner, Öppna jämförelser med flera) i sitt budgetarbete.	Pågår	
Samtliga nämnder ska öka användandet av digitaliseringens möjligheter för förbättrad service till medborgare samt fortsatt verksamhetsutveckling och effektivisering.	Pågår	Automatisering av administrativa processer pågår. Wifi nu utbyggt i samtliga särskilda boenden (SäBo). Sensorbaserade och individanpassade larm ökad trygghet inom SäBo nu infört i utvecklingsverksamheter. Se objektplan PM3 för mer information.
Samtliga nämnder ska utifrån personalframskrivningsanalyser och nya vägar till kompetensförsörjning anpassa rekryteringsbehovet till ekonomisk ram.	Pågår	Implementera innovationsprocess i syfte att hitta nya vägar till kompetensförsörjning pågår. Kompetenskartläggningar (AKR) pågår på samtliga avdelningar
Samtliga nämnder ska vidta åtgärder för att stärka chefers förutsättningar samt minska personalomsättning och sjukfrånvaro.	Pågår	Genomförande av handlingsplan för chefers förutsättningar pågår. Uppdragsdialogen inom förvaltningen pågår. Chefsforum fortsätter veckovis för att stärka chefer och säkerställa informationsflödet inom förvaltningen. Förvaltningsprocesser genomarbetas. Beslut om att höja lägstalöner för socialsekreterare, biståndsbedömare och LSS-handläggare har genomförts. Beslut om att införa processjurister har tagits. Särskild lönesatsning har genomförts inom myndighetsutövningen
Samtliga nämnder ska prioritera, avsätta resurser och genomföra åtgärder för att minska kommunens långtidsjukfrånvaro.	Pågår	Förvaltningen följer de riktlinjer som finns inom området. Arbetet kring det

Kommungemensamma strategiska utvecklingsuppdrag	Status	Kommentar vid avvikelse
		systematiska arbetsmiljöarbetet har stärkt under året.

Nämndspecifika strategiska utvecklingsuppdrag	Status	Kommentar vid avvikelse
Social- och omsorgsnämnden ska i samverkan med berörda nämnder utarbeta en handlingsplan för de bosociala kontrakt som kommer via byggnation med hjälp av statligt investeringsstöd. (Kvarstår från Budget 2021 med plan för 2022-2024).	Pågår	Ett förslag på handlingsplan är framarbetad och presenterad för nämnden.
Social- och omsorgsnämnden ska öka tillgängligheten till insatser enligt LSS (Kvarstår från Budget 2021 med plan för 2022-2024)	Pågår	De insatser där det är svårt att verkställa beslut är gruppbostad och daglig verksamhet.
Barn- och ungdomsnämnden, bildningsnämnden, kultur- och fritidsnämnden och social- och omsorgsnämnden ska förstärka befintlig samverkan mellan polis, skola och socialtjänst för att förhindra nyrekrytering av unga till kriminella miljöer.	Pågår	Samverkansöverenskommelse med polisen framtagen. Kartläggning och implementering av metoder i samverkan med polis, för att motverka att barn/unga dras in i kriminalitet. SBU (samverkan Barn och unga mellan SOF, KOF, Leanlink och UF) har tagit fram en gemensam verksamhetsplan med aktiviteter, som ska genomföras under 2022 och 2023. Socialtjänst Skäggetorp startat 15/8. Planering av fortsättning av att etablera nära socialtjänst i flera områden pågår.
Barn- och ungdomsnämnden, bildningsnämnden, kultur- och fritidsnämnden och social- och omsorgsnämnden ska i samverkan vidta åtgärder för barn och unga i syfte att skapa helhet och sammanhang så att alla barn och unga ges förutsättningar att nå en gymnasieexamen. Arbetet ska kännetecknas av tidiga samordnade insatser, anpassade efter barnets och den unges behov, i syfte att främja integration och förhindra utanförskap.	Pågår	Kartläggning av förebyggande och tidiga insatser genomförd i samverkan med länsstyrelsen. Verksamhetsplan med gemensamma aktiviteter framtagna, arbete pågår med att verkställa delar av aktiviteterna, ex samverkan socialtjänst, förskola, skola.
Social- och omsorgsnämnden och äldrenämnden ska säkerställa och följa upp att alla som arbetar inom vård och omsorg har tillräckliga kunskaper i svenska för att kunna genomföra uppdraget samt kommunicera bra med brukare, anhöriga och kollegor.	Uppskjutet	Beslutat av nämnden att flytta fram till 2023.
Social- och omsorgsnämnden och äldrenämnden ska på sikt införa undersköterska som lägsta utbildningsnivå inom vård- och omsorgsnära arbete.	Pågår	
Social- och omsorgsnämnden och äldrenämnden ska säkerställa och följa upp att alla som arbetar inom vård och omsorg har tillräckliga kunskaper i svenska för att kunna genomföra uppdraget samt kommunicera bra med brukare, anhöriga och kollegor.	Uppskjutet	Beslutat av nämnden att flytta fram till 2023.

## Planer och program

### 10-årig lokalförsörjningsplan

Enligt lokalförsörjningsplanen fanns det i planen att under 2022 öppna flera nya boenden. Dessa har blivit senarelagda eller utgått utifrån olika anledningar som överklaganden i byggprocessen som ändrade planeringsförutsättningar och budget. Den beslutade planen avviker utifrån att planerade gruppboendestäder inte kan öppnas enligt plan.

Under året har man påbörjat en rutin för in- och utflytt som ska effektivisera processen från att en individ flyttar ut till boendet blir renoverat och iordningställt för nästa individ. Detta för att påskynda de ibland långa ledtider som kan uppstå och få en ökad beläggning.

Arbetet med SKR prognosverktyg för en mer träffsäker prognos av invånarnas behov av särskilt boende har påbörjats och kommer att slutföras under 2023. Målsättningen är att resultaten skall användas inför kommande arbete med lokalförsörjningsplan.

## Upphandlingsplan

Upphandlingar har genomförts i enlighet med upphandlingsplanen.

## Internkontroll

Internkontrollplanen för 2022 har följts. Arbetet med riskanalys har genomförts enligt uppsatt tidsplan. En riskanalys blev något försenad till följd av bytet av samordnare. Förvaltningen har inbokad utbildning i riskanalys under hösten 2023.

Nämnden har kontinuerligt varit informerade kring arbetet med den interna kontrollen. Under hösten inträffade en händelse av vikt då en uppdatering av Treserva gjorde att den utdataplattform som kopplas samman med BI-verktyget QlikSense kraschade. Detta innebar att förvaltningen under en månads tid inte kunde läsa ut ny data i QlikSense utan behövde ta ut siffror manuellt via Treserva. Detta är nu åtgärdat och en migrering av data har ägt rum.

Kontrollmomentet gällande utredning av enskildas behov visar att det visserligen finns utredningsplaner i 17 av utredningarna. Detta är en ökning mot föregående års kontroll, dock är resultatet att utredningsplaner finns i knappt hälften av stickproven. Kontrollmomentet är fortsatt aktuellt i internkontrollplan 2023.

En satsning på nämndens deltagande i internkontrollen har gjorts där såväl internkontrollrepresentanter, presidium samt hela nämnden inför framtagandet av ny kontrollplan i ett tidigt skede involverades. Hela nämnden gavs tillfälle under ett sammanträde att göra inspel till kommande kontrollplan vilket också var ett tillfälle där riskanalys och hantering av riskbruttolista berördes.

Ett arbete med att se över de interna processerna påbörjades under 2021 som ett led i omorganiseringen. Det arbetet har fortsatt under 2022 och kommer fortsätta under 2023. Bedömningen är att internkontrollarbetet i det stora hela fungerar väl och att arbetet med årets internkontroll bedöms vara tillfredsställande.

## Verksamhet som utförs av privat utförare

55 procent av nämndens verksamhet bedrivs av privata utförare. Uppföljning sker i enlighet med uppföljningsplanen. I samband med att nya avtal träder i kraft genomförs nystartsuppföljning efter 6 månader.

Genomförd uppföljning under 2022 har föranlett tilldelning av varning för en privat utförare. Utöver varningen har skärpta krav på underlag ställts inför fakturering av ersättning.

## Personal- och kompetensförsörjningsplan

Förvaltningens kompetensförsörjningsansvar består av två delar, dels som arbetsgivare för den egna förvaltningen och dels som beställare för att säkerställa god vård och omsorg. Strategi, handlingsutrymme och åtgärder skiljer sig därför åt mellan dessa två förhållningssätt.

Under året har ett partsgemensamt arbete genomförts med syfte att minska den höga personalomsättningen. Detta har bland annat lett fram till ett omfattande arbete med kartläggning av arbetsuppgifter som syftar till att använda kompetensen rätt (AKR). Workshop har hållits med avdelningarna barn och unga, vuxna och äldre. Försök har också genomförts med att tidsbegränsat införa nya roller inom avdelning vuxna. Det partsgemensamma arbetet ledde också fram till en lönesatsning som genomfördes under hösten. Ytterligare åtgärder kommer att påbörjas under 2023.

Kompetensutvecklingsåtgärder har genomförts för att stärka det systematiska arbetsmiljöarbetet. En hållbar arbetsmiljö kommer också att öka förutsättningarna för ett förlängt arbetsliv. En utbildningsdag har genomförts i systematiskt arbetsmiljöarbete. Utbildningen riktade sig till alla chefer och skyddsombud inom förvaltningen. Särskilt fokus lades vid tillbudsrapportering, organisatorisk och social arbetsmiljö, kränkande särbehandling samt konflikthantering.

Förändringsarbetet har återupptagits under året. Uppdragsdialoger har genomförts i organisationen och reflektionsgrupper har införts för enhetschefer och enhetssamordnare. Arbetet kring chefers förutsättningar har fortsatt och workshop har genomförts kopplat till chefernas behov av kompetensutveckling. Detta har lett fram till att roller och uppdrag har förtydligats likaså det strategiska uppdraget.

Den digitala introduktionen "Så funkar det på SOF" samt checklisten för introduktion har uppdaterats under året för att vara aktuell. Arbete har också skett med att förbättra den verksamhetsnära introduktionen.

Arbetet kring employer branding har återupptagits under året. I november deltog förvaltningen på Socionomdagarna i Stockholm för att marknadsföra oss som arbetsgivare för socionomer. Mässan var ett bra tillfälle att synas men också för att nätverka och fylla på med kunskap och inspiration inom området socialt arbete. Förvaltningen har under året tagit emot 17 VFU-studenter. Vid utvärderings-samtal framkom att de flesta har trivts bra eller mycket bra med sin praktik.

Arbetet med att ta fram fler arbetsmarknadsplatser har fått skjutas fram på grund av pandemin och hög arbetsbelastning.

Förvaltningen har tidigare tagit fram ett ramverk för flexibelt arbetsliv och beslut fattades under året om möjlighet att kunna arbeta på distans under förutsättning att det fungerar för verksamheten.

### Objektsplan (IT-styrning)

Digitaliseringsplanen (Objektplanen) har kunnat genomföras i stora delar under 2022. Speciellt har slutförandet av satsningar på infrastruktur skapat förutsättningar för digitala tjänster under de kommande åren. Stort fokus har lagts på att bygga hållbara strukturer enligt den strategi som slogs fast i planen som innebär fokus på färre och mer omfattande projekt med förvaltningsövergripande effekter, kontinuerlig behovsanalys, ökad effektivitet i förvaltning och tydligare och bättre projekt-/portföljstyrning. Samtliga dessa strategier har förvaltningen arbetat med.

Bland avvikelserna i förhållande till planen konstateras främst fördröjningar och utmaningar kopplat till behovsanpassade tillsyn och ledtider för att realisera automatisering- och e-tjänsteprojekt.

## Volymtal, personalstatistik och nämndindikatorer

Senast tillgängligt utfall redovisas för volymtal och nämndens nämndindikatorer. All individbaserad statistik skall vara uppdelad efter kön om det inte finns särskilda skäl mot detta.

### Volymutveckling

Basuppdrag (volymmått)	2018	2019	2020	2021	2022
Antal familjerättsliga ärenden under året (ackumulerat)		1 582	1 485	1 567	721
Antal pågående utredningar per månad barn och unga		463	510	599	615
Antal pågående utredningar per månad vuxna		557	479	483	492
Antal avslutade LSS utredningar vuxna under året		289	278	291	247
Antal vuxna i dygnsvård under året		204	213	194	172
Antal barn och unga i dygnsvård under året (varav ensamkommande)				434 (38)	457 (47)
Antal personer med insats LSS ej boende under året		1 067	1 091	1 123 (varav 266 barn)	1 153 (varav 269 barn)
Personer med insats boende LSS under året endast vuxna		540	550	556	544
Antal barn och unga med biståndsbeslutad öppenvård under året		469	622	679	731
Antal vuxna med biståndsbeslutad öppenvård under året		481	507	417	325

### Kommentar

*Familjerätten* – Från och med januari i år fastställs enklare föräldraskapsärenden digitalt via Skatteverket, vilket medfört att det är färre ärenden jämfört med förra året. Ytterligare en förändring från januari i år är att familjerätten har ansvar för s.k. informationssamtal. Informationssamtal är samtal som föräldrar ska genomgå innan de går vidare till domstol med en stämningsansökan. Dessa informationssamtal har under första kvartalet inte registrerats som ärenden.

*Antal pågående utredningar* – På grund av personalsituationen inom Barn och unga, tenderar utredningstiderna att bli längre, vilket innebär att färre utredningar avslutas inom lagstadgad tid. Samtidigt som beslut kontinuerligt fattas om att inleda nya utredningar. För att korta köerna inom LSS-barn har beslut tagits om att öka på antalet LSS-handläggare och konsulter har använts.

*Dygnsplaceringar barn och unga* – Dygnsvården innefattar placering på HVB (hem för vård och boende), SiS (Statens institutionsstyrelse), familjehem, stödboende, skyddsboende och andra boendeformer med stödinsatser. Siffrorna avser totala antalet barn och unga i dygnsvård, varav ensamkommande barn finns inom parentes. Barn och unga placerade av sociala skäl har ökat med cirka 3 procent jämfört med föregående år.

*Antal barn och unga med biståndsbeslutad öppenvård* – Här redovisas inte de insatser som ges via service. Antalet barn som har öppenvårdsinsats har ökat med cirka 8 procent jämfört med samma period föregående år.

*Antal vuxna i dygnsvård* – Här redovisas antal vuxna som någon gång under året haft en insats gällande dygnsvård inom IFO.

## Personal

Personal	2018	2019	2020	2021	2022
Antal tillsvidare anställda		514	531	538	425
Total sjukfrånvaro		7	6,5	5,0	5,7
Personalavgångar externt		7,6	8,9	13,9	10,8

### Kommentar

Statistiken avser personal på Social- och omsorgsförvaltningen. Den stora skillnaden i antalet tillsvidareanställda mellan åren 2021/2022 beror på att delar av verksamheten överflyttades till den nya Integrations- och arbetsmarknadsförvaltningen.

## Nämndindikatorer

*Målområde: Samhälle*

Kommunövergripande mål: Ett attraktivt och tryggt Linköping

Nämndmål	Mål uppnått	Nämndindikator	2020	2021	2022	Målvärde
Boendeformer ska möta behov	Ja	Från bosocialt stödkontrakt till eget hyreskontrakt/hyresavtal.  Från bostad med särskild service till eget ordinärt boende	i u	i u	37  1	10  3
Boendeformer ska möta behov	Nej	Öka antalet stödboendeplatser för åldersgruppen 16-20 år	19	29	0	51
Boendeformer ska möta behov	Ja	Delaktighet i samhällsplaneringen, Antal planer med medverkan från SON	2	Begränsat	2	2
Öka integrationen	Ja	Antal erbjudna boenden i hela Linköping för nyanlända.		(83)	69	>Två stadsdelar
Nära socialtjänst	Ja	Etablering av områdesteam		Fokus i vissa stadsdelar	100	100

*Målområde: Medborgare*

Kommunövergripande mål: Valfärdstjänster med hög kvalitet, tillgänglighet och individen i centrum

Nämndmål	Mål uppnått	Nämndindikator	2020	2021	2022	Målvärde
Myndighetsutövning inom rimlig tid	Nej	Barnutredningar enligt SoL och LSS ska vara slutförda inom 120 dgr	62% SoL 57% LSS	52% SoL 44% LSS	50% SoL 32% LSS	90% inom 120 dgr
Myndighetsutövning inom rimlig tid	Nej	LSS-utredning klar inom viss tid Från ansökan till beslut.	52%	66%	65%	100% inom 120 dgr
Myndighetsutövning inom rimlig tid	Nej	Icke verkställda beslut gällande insats Bostad med särskild service (LSS)	12	7	13	Max 5

Nämndmål	Mål uppnått	Nämndindikator	2020	2021	2022	Målvärde
Insatser som möter medborgarnas behov	Ja	Delta i nationella brukarundersökningar	2	2	3 (inom BoU)	2
Insatser som möter medborgarnas behov	Delvis	Systematisk uppföljning av hot och våld/ heder enligt SUK andel av individerna			87%	90%
Insatser som möter medborgarnas behov	Nej	Sammanhållen och samordnat missbruks och beroendevård, andel individer som lämnar en akutboendesituation för en annan boendesituation	i u	i u	0	25%
Insatser som möter medborgarnas behov		Ingen skillnad mellan kön när det gäller verkställighet av insats kontaktperson	-	-	i u	100%
Trygg uppväxt för barn	Delvis	Implementera handlingsplan Barnkonventionen	-	-	Handlingsplan upprättad. implementeras 2023	95%
Trygg uppväxt för barn	Ja	Samarbete med övriga förvaltningar för att unga ska nå gymnasieexamen: Gymnasieelever med examen inom 3 år, kommunala skolor% (källa Kolada: N17451)	73,7% Män: 70,3 Kvinnor:77,1	75,5 Män: 73,1 Kvinnor: 77,8	74,7 Män: 77,6 Kvinnor: 72, 4	75%

*Målområde: Ekonomi*

Kommunövergripande mål: Kostnadseffektiv verksamhet

Nämndmål	Mål uppnått	Nämndindikator	2020	2021	2022	Målvärde
Högt nyttjande av befintliga tjänster	Ja	Beläggningsgrad av upphandlade tjänster (%) avseende boende	-	-	98%	98%
God samverkan civilsamhället/ föreningslivet	Ja	Uppföljning av IOP:er	-	-	3	2
Rättssäker handläggning	Delvis	Riktlinjer som stöd för rättssäker handläggning	-	3	1	3
Rättssäker handläggning	Nej	Andel % överklaganden där dom går i enlighet med förvaltningens beslut.			i u	95%

Kommunövergripande mål: Hållbar verksamhetsutveckling

Målområde: Medarbetare

Nämndmål	Mål uppnått	Nämndindikator	2020	2021	2022	Målvärde
Hållbar verksamhetsutveckling	Ja	Antal digitala tjänster för medborgare/utförare	2	3	8	2
Hållbar verksamhetsutveckling	Ja	Antal automatiserade arbetsprocesser för förvaltningen (SOF)	-	2	8	2
Hållbar verksamhetsutveckling	Ja	Omställning till Nära socialtjänst: antal utvecklingsuppdrag	-	-	2	2
Hållbar verksamhetsutveckling	Delvis	Omställning av bostad med särskild service, till "stödboende" (Enligt åtgärdsplanen)	-	1	1	2

Kommunövergripande mål: Attraktiv arbetsgivare

Nämndmål	Mål uppnått	Nämndindikator	2020	2021	2022	Målvärde
Goda arbetsplatser	Delvis	Total sjukfrånvaro	6,5	5,0	5,7	5,5
		<i>Män</i>	4,8	4,2	4,8	
		<i>Kvinnor</i>	6,7	5,1	5,8	
		Andel heltidsanställningar	98,3	98,6	98	99
		<i>Män</i>	96,7	95,1	93,0	
		<i>Kvinnor</i>	98,5	99,1	98,7	
		Jämställdhetsindex (Jämix)	103	114	122	115
		Attraktiv arbetsgivarindex (AVI)	104	100	99	
		Extern personalomsättning	8,9	13,9	10,8	6
Hållbart chef- och ledarskap	Delvis	Hållbart medarbetaren-gagemang (HME)	74	69	71	72
		Chefsindex	i u	65,1	i u	

Kommunövergripande mål: Hållbar kompetensförsörjning

Nämndmål	Mål uppnått	Nämndindikator	2020	2021	2022	Målvärde
Nya vägar för kompetensförsörjning	Delvis	Avgångsålder pension	64,9	65,2	64,4	67
		<i>Män</i>	65	65,5	64	
		<i>Kvinnor</i>	64,9	65	64,4	
		Antal arbetsmarknadsplatser	7	7	5	17
		<i>Män</i>	i u	i u	i u	
		<i>Kvinnor</i>	i u	i u	i u	
Nya vägar för kompetensförsörjning	Delvis	Digital mognad	3,3	3,0	3,0	3,5
		Digital förmåga	3,3	2,9	2,9	3,5
		Digitalt arv				







## Revisorerna i Linköpings kommun

Till kommunfullmäktige i Linköping  
Organisationsnummer 212000-0449

### Revisionsberättelse för social- och omsorgsnämnden år 2022

Vi, av fullmäktige utsedda revisorer, har granskat den verksamhet som bedrivits i social- och omsorgsnämnden för verksamhetsåret 2022.

Nämnden ansvarar för att verksamheten bedrivs enligt gällande mål, beslut och riktlinjer samt de lagar och föreskrifter som gäller för verksamheten. De ansvarar också för att det finns en tillräcklig intern kontroll i verksamheten och återredovisning till fullmäktige.

Revisorerna ansvarar för att granska verksamhet och intern kontroll samt att pröva om verksamheten bedrivits enligt fullmäktiges uppdrag och mål samt de lagar och föreskrifter som gäller för verksamheten.

Granskningen har utförts enligt kommunallagen, god revisionsred i kommunal verksamhet och kommunens revisionsreglemente. Granskningen har genomförts med den inriktning och omfattning som framgår av bilaga "Sakkunnigas rapporter" för att ge rimlig grund för bedömning och ansvarsprövning.

**Social- och omsorgsnämnden** redovisar att 5 av 14 mål är uppfyllda och 8 mål är delvis uppfyllda och 1 mål har inte uppnåtts. Vi delar nämndens bedömning.

Vi noterar fortsatt att nämnden redovisar brister gällande viss myndighetsutövning inom lagstadgad tid.

Nämnden redovisar ett underskott om 12,9 mnkr jämfört med budget.

Vi noterar att det fortsatt pågår ett utvecklingsarbete inom nämndens arbete med intern kontroll.

**Vi bedömer** sammantaget att social- och omsorgsnämnden i allt väsentligt har bedrivit verksamheten på ett ändamålsenligt och från ekonomisk synpunkt tillfredsställande sätt.

**Vi bedömer** att social- och omsorgsnämndens interna kontroll har varit tillräcklig.

**Vi tillstyrker** att fullmäktige beviljar ansvarsfrihet för social- och omsorgsnämnden och för enskilda ledamöter i nämnden.

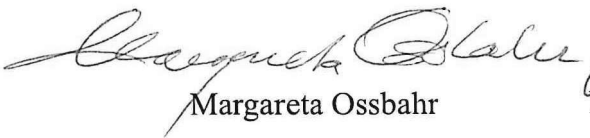
Linköping den 13 mars 2023



Gunnel Öman Genneback



Rutger Starwing



Margareta Ossbahr

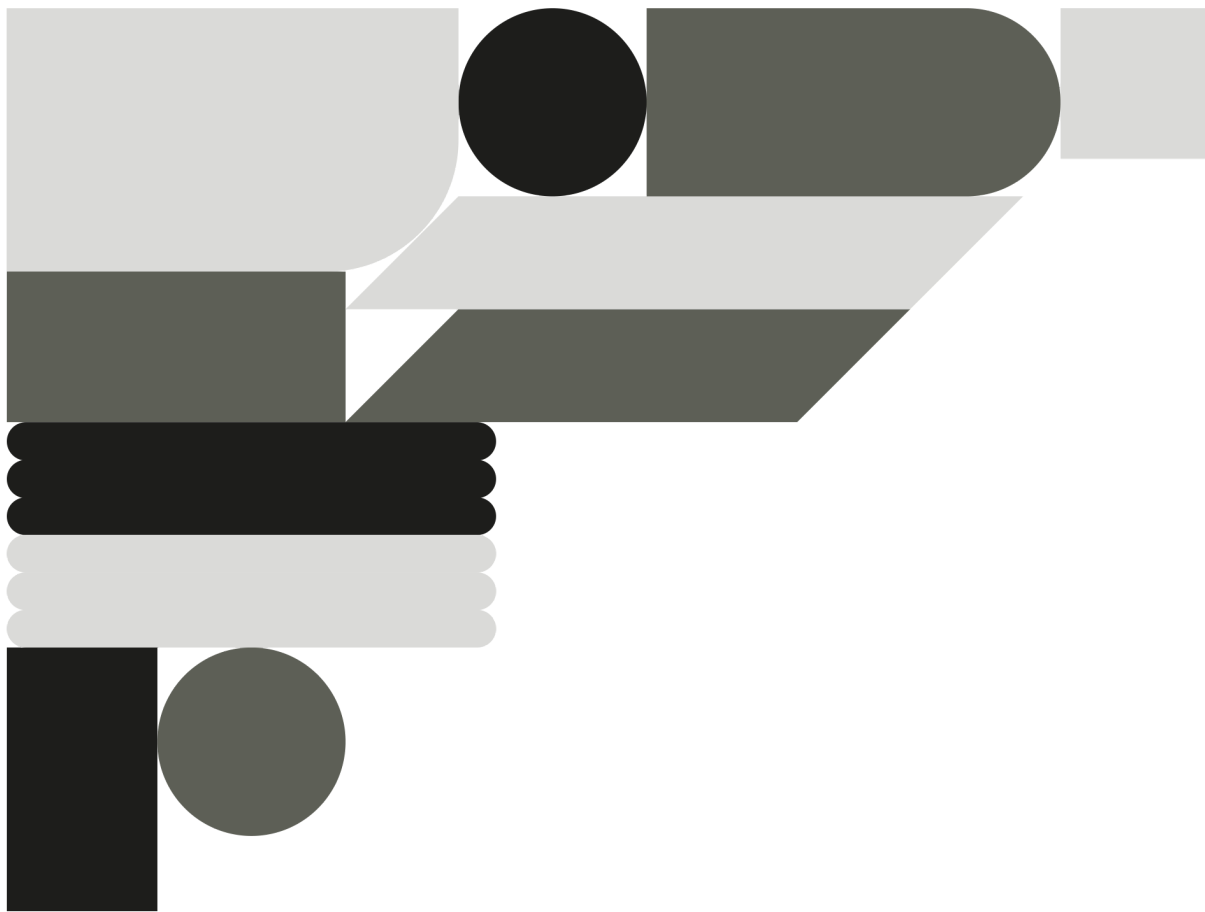


Dick Jonsson



Dick Svensson

Bilaga Sakkunnigas rapporter:  
Grundläggande granskning



# Rapport – grundläggande granskning

Social- och omsorgsnämnden

Diarienummer:  
Datum:  
Handläggare:  
Organisation:

## Innehåll

<b>Inledning</b>	<b>3</b>
Bakgrund	4
Syfte och Revisionsfrågor	4
Revisionskriterier	5
Metod och avgränsning	5
<b>Iakttagelser löpande verksamhet</b>	<b>5</b>
Nämndens styrning och kontroll av verksamheten	5
Nämndens styrning och kontroll av ekonomin	6
<b>Iakttagelser nämndens redovisning av utförd verksamhet</b>	<b>7</b>
Bedömning	8
<b>Intern kontroll</b>	<b>9</b>
<b>Sammanfattande bedömning</b>	<b>11</b>
<b>Övriga iakttagelser och risker</b>	<b>11</b>
<b>Bilaga nämndens måluppfyllelse</b>	<b>12</b>

# Inledning

## Bakgrund

Av kommunallagen och god revisionssed följer att revisorerna årligen ska granska alla styrelser och nämnder. Styrelsen och nämnderna ska förvalta och genomföra verksamheten i enlighet med fullmäktiges uppdrag, lagar och föreskrifter. För att fullgöra uppdraget måste respektive organ bygga upp system och rutiner för styrning, uppföljning, kontroll och rapportering samt säkerställa att dessa rutiner tillämpas på avsett sätt. En bristfällig styrning och kontroll kan riskera att verksamheten inte bedrivs och utvecklas på avsett sätt.

Vi har på uppdrag av revisorerna i Linköpings kommun grundläggande granskat social- och omsorgsnämnden.

Denna rapport är en sammanställning av de sakkunnigas grundläggande granskning 2022.

Granskningen har utförts av Karin Jäderbrink och Linn Bergman, PwC.

## Syfte och Revisionsfrågor

Granskningens syfte är att översiktligt bedöma måluppfyllelsen samt om kommunstyrelsen/nämnderna har en ändamålsenlig styrning, ledning, uppföljning och kontroll av verksamheten och ekonomi.

Följande frågor ska besvaras:

1. Har nämnden följt upp och rapporterat verksamhetens resultat och beslutat om åtgärder vid avvikelser?
2. Har nämnden följt upp och rapporterat verksamhetens ekonomi och beslutat om åtgärder vid avvikelser?
3. Har nämnden till kommunfullmäktige redovisat en ändamålsenlig verksamhet utifrån reglemente och kommunens budget?
4. Internkontroll
  - a. Har nämnden beslutat om en internkontrollplan?
  - b. Har nämnden tagit del av en riskanalys som underlag för kontroller eller riskhantering inom väsentliga områden?
  - c. Har riskanalysen utgått från mål och lagar och regler?
  - d. Är roller och ansvar för den interna kontrollen mellan nämnd och förvaltning tydlig?
  - e. Utvärderas den interna kontrollen i syfte att säkerställa att den fungerar och tar nämnden/styrelsen del av utvärderingen?
  - f. Har nämnden följt upp internkontrollarbetet och hanterat avvikelser?

## Revisionskriterier

De bedömningsgrunder som använts i granskningen som utgångspunkt för analys, slutsatser och bedömningar bygger på följande lagstiftning och kommunens styrdokument:

- Kommunallag (2017:725).
- Linköpings kommuns reglemente, fastställt av kommunfullmäktige.
- Linköpings kommuns budget för 2022 med plan för 2023-2025.

## Metod och avgränsning

Granskningen är översiktlig och behandlar främst styrning mot mål, nämndens systematiska arbete med intern styrning och kontroll samt nämndens måluppfyllelse och budgetföljsamhet vid årets slut. Granskningen av intern kontroll avser nämndens internkontrollplan som ska tas fram enligt reglementet. Avrapportering sker med fokus på avvikelser.

Granskning har skett av nämndens internbudget och verksamhetsplan 2022, delårsrapport per augusti 2022 och verksamhetsberättelse för 2022. Vidare har vi tagit del av uppföljningar av ekonomi och verksamhet samt nämndens handlingar och protokoll. Rapportering av revisionsfråga 1 och 2 lämnades i oktober 2022.

Rapporten är sakgranskad av berörda tjänstepersoner.

## Lakttagelser löpande verksamhet

### Nämndens styrning och kontroll av verksamheten

#### **Har social- och omsorgsnämnden följt upp och rapporterat verksamhetens resultat och beslutat om åtgärder vid avvikelser?**

Nämnden har följt upp verksamheten i två delårsrapporter, en per sista mars och per sista augusti. I protokoll hos KS framgår social- och omsorgsnämndens uppföljning per sista mars. Dock framgår ej handling och protokoll för nämnden i sammanträdesportalen. I delårsrapporten per sista augusti sker uppföljning för delar enligt internbudgeten. Saknas gör uppföljning av antagna nämndsmål gällande ekonomi och hållbar verksamhetsutveckling.

I bilaga till nämndens internbudget redovisar social- och omsorgsförvaltningen en verksamhetsplan som ska beskriva de aktiviteter och handlingsplaner som krävs för att bland annat uppfylla strategiska utvecklingsuppdrag och nämndmål. Verksamhetsplanen har noterats av nämnden i samband med beslut. Planen gäller för förvaltningens aktiviteter gentemot social- och omsorgsnämnden och äldrenämnden.

När det gäller verksamhetsplanen saknas det uppföljning i delårsrapporten av aktivitet gällande framtagande av handlingsplan för barnkonventionen. Det framgår dock i sammanfattning att denna aktivitet utgått och överförs till nästkommande år. Den sammanfattande bedömningen i delårsrapporten är att samtliga planerade aktiviteter för att



nå nämndens mål inte kan genomföras. Aktiviteter flyttas därför till kommande år. Social- och omsorgsnämnden har i internbudgeten för 2022 angivit mål och åtta strategiska utvecklingsuppdrag i enlighet med kommunfullmäktiges budget för 2022.

Nämnden har också i internbudgeten med de sex nämndspecifika mål som angetts i fullmäktiges budget. I delårsrapporten framgår aktuell status för samtliga utvecklingsuppdrag. Flertalet beskrivs pågå alternativt genomfört eller uppskjutet.

För nämndsmålen i internbudgeten finns nämndindikatorer. Varje indikator ska ha ett målvärde som visar vilket resultat som ska uppnås under perioden. I delårsrapporten per augusti framgår nämndens indikatorer och målvärden. Det noteras att flera nämndindikatorer saknas t o m augusti.

Nämnden redovisar i delårsrapporten för augusti att av de tretton antagna nämndsmålen bedöms fyra uppfyllas. Sex bedöms delvis uppfyllas och tre har ej bedömts. Se bilaga för nämndens mål. Måluppfyllelsen anges grundas på en sammanvägd bedömning av förvaltningens verksamhetsplan, nämndindikatorer och genomförda samt pågående aktiviteter. De avvikelser som noteras gällande måluppfyllelsen avser exempelvis insatser som skall möta medborgarnas behov samt rättssäker handläggning.

## Bedömning

**Har social- och omsorgsnämnden följt upp och rapporterat verksamhetens resultat och beslutat om åtgärder vid avvikelser?**

Social- och omsorgsnämnden har delvis följt upp och rapporterat verksamhetens resultat. Fyra av målen bedöms uppfyllas, sex bedöms delvis uppfyllas och tre har ej bedömts vid delårsrapporten.

Åtgärder och aktiviteter som beskrivits i verksamhetsplan pågår alternativt har förskjutits.

## Nämndens styrning och kontroll av ekonomin

**Har social- och omsorgsnämnden följt upp och rapporterat verksamhetens ekonomi och beslutat om åtgärder vid avvikelser?**

Nämnden har följt verksamhetens ekonomi i två delårsrapporter, en per sista mars och en per sista augusti. I protokoll hos KS framgår social- och omsorgsnämndens uppföljning per sista mars. Dock framgår ej handling och protokoll för social- och omsorgsnämnden i sammanträdesportalen.

Ekonomisk månadsuppföljning inkluderat ett urval av nyckeltal har redovisats till nämnd i april, maj och september. I samband med nämndens beslut om verksamhetsberättelse och bokslut för 2021 lämnades ett uppdrag om förslag till struktur för uppföljning av verksamhet och ekonomi som säkerställer arbetet med tillförlitliga prognoser. I delårsrapporten för augusti framgår att nämnden haft ett fokus på att arbeta fram en förbättrad struktur för uppföljning och analys av ekonomin.

I samband med negativa prognoser föregående år har nämnden 2020 och 2021 beslutat om åtgärdsplaner med anledning av negativa prognoser överstigande 1 %. Enligt nämndens

beslut gällande reviderad åtgärdsplan i 2021 skall uppföljning av densamma ske månatligen från september 2021. Vi noterar i protokoll att dessa månatliga uppföljningar inte framgår. Information anges i samband med sakavstämning ha skett löpande och muntligen till nämnden som inte tydligt protokollförts.

Nämnden redovisade ett underskott per sista mars motsvarande -4,8 mnkr. Prognosen var ett underskott motsvarande - 10 mnkr.

I delårsrapporten per sista augusti redovisas en avvikelse motsvarande + 2 mnkr. De budgetavvikelser som noteras avser vård för vuxna samt insatser enligt LSS, barn och ungdomsvård samt insatser för personer med funktionsnedsättning.

Nämnden prognostiserar totalt ett underskott motsvarande - 12 mnkr för 2022 (0,7 %).

Nämnden har fått en utökad ram efter antagen internbudget. Nämnden kan på ett tydligare vis redovisa i delårsrapporten dessa ramjusteringar efter antagen fullmäktigebudget för nämnden och dess internbudget.

## Bedömning

**Har social- och omsorgsnämnden följt upp och rapporterat verksamhetens ekonomi och beslutat om åtgärder vid avvikelser?**

Social- och omsorgsnämnden har följt upp och rapporterat verksamhetens ekonomi i delårsrapporterna mars och augusti. Månatliga rapporteringar har skett i april, maj och september. Nämnden har beslutat om att stärka ekonomisk uppföljning och analys.

Nämnden prognostiserar totalt sett ett underskott motsvarande - 12 mnkr vilket motsvarar ca 0,7 %. Ingen ytterligare åtgärdsplan har antagits utöver de som antagits under 2020 och reviderats under 2021.

## Iakttagelser nämndens redovisning av utförd verksamhet

*De iakttagelser som görs nedan avser nämndens redovisning av utförd verksamhet enligt mål, uppdrag och budget per den 31 december 2022.*

**Har nämnden till kommunfullmäktige redovisat en ändamålsenlig verksamhet utifrån reglemente och kommunens budget?**

Nämnden redogör för måluppfyllelsen i verksamhetsberättelsen. Nämndens bedömning utgår från nämndens indikatorer och att genomförda och pågående aktiviteter bidrar till måluppfyllelsen. En beskrivning av grunden för nämndens bedömning lämnas för alla mål.

Nämnden har följt upp och redovisat utfallet av internbudgetens indikatorer.

Social- och omsorgsnämnden har endast genomfört ett av nio strategiska utvecklingsuppdrag och inget av de sex nämndspecifika uppdrag som erhöles i kommunfullmäktiges budget. 13 uppdrag anges pågå och ett uppdrag har nämnden beslutat

att flytta fram till 2023. Vi noterar att det kommungemensamma strategiska utvecklingsuppdraget *samtliga nämnder ska prioritera, avsätta resurser och genomföra åtgärder för att minska kommunens långtidssjukfrånvaro* saknas i social- och omsorgsnämndens internbudget. Uppdraget följs däremot upp i nämndens verksamhetsberättelse och bedöms där som pågående.

Förvaltningen har följt upp verksamhetsplanen och lämnat den till nämnden. I bilaga till verksamhetsberättelsen följs nämndens aktiviteter upp och det framgår om aktiviteten är genomförd, pågående eller ej genomförd. Majoriteten av aktiviteterna är pågående eller slutförda. Aktiviteten "utveckla metod för uppföljning av språkkompetens samt implementera uppföljning" redovisas som ej genomförd.

I verksamhetsberättelsen bedömer nämnden fem mål som uppnådda, åtta mål som delvis uppnådda och ett mål som ej uppnått. Se bilaga nämndens måluppfyllelse. Vi noterar fortsatta brister i måluppfyllelse gällande tillgängliga tjänster och handläggningstider.

I projektplanen för den grundläggande granskningen framgår att revisorerna kommer följa nämndens arbete med kompetensförsörjning och arbetsmiljö då personalomsättningen inom förvaltningen är hög. I nämndens årsredovisning redovisas nämndens verksamheter fortsatt påverkats av hög personalomsättning, framförallt inom Barn och unga samt vuxna. Flera åtgärder har vidtagits och avgångarna anges ha minskat.

Nämnden redovisar ett underskott på 12,9 mnkr jämfört med budget, vilket motsvarar 0,7 procent av budgeten. Vid senaste prognosen i november prognostiserades - 14 mnkr.

Vi kan utifrån dokumentation inte spåra att ytterligare åtgärdsplan har antagits utöver de som antagits under 2020 och reviderats under 2021.

## Bedömning

Har nämnden/styrelsen till kommunfullmäktige redovisat en ändamålsenlig verksamhet utifrån reglemente och kommunens budget?

Nämnden har i allt väsentligt redovisat en ändamålsenlig verksamhet utifrån reglemente och kommunens budget.

Bedömningen grundar sig på följande

Vi delar nämndens bedömning att fem mål är uppnådda, åtta delvis uppnådda och ett ej uppnått.

Nämndens måluppfyllelse bedöms som delvis tillräcklig. Vi har utgått kommunens generella utgångspunkter av måluppfyllelsen i vår bedömning av måluppfyllelsen:

- när 75-100% av nämndmålen är uppfyllda är måluppfyllelsen tillräcklig
- när 50-74% av nämndmålen är delvis uppfyllda är måluppfyllelsen delvis tillräcklig
- när 0-49% av nämndmålen förväntas/är ej uppfyllda är måluppfyllelsen inte tillräcklig

Nämnden redovisar ett underskott på 12,9 mnkr jämfört med budget.

## Intern kontroll

Revisionsfråga	Bedömning	Iakttagelse
Har nämnden beslutat om en internkontrollplan?	Ja	Internkontrollplan för 2022 beslutas 2021-10-20 § 144.
Har nämnden tagit del av en riskanalys som underlag för kontroller eller riskhantering inom väsentliga områden?	Delvis	<p>Nämnden har två internkontrollrepresentanter som är delaktiga i arbete med intern kontroll. Vid framtagande av ny plan har presidium, internkontrollrepresentanter samt nämnden inkluderats för diskussion och prioritering. Förtroendevalda har ej varit direkt involverade i det faktiska arbetet med riskanalys, vid möten med förtroendevalda diskuteras risker inom respektive nämnd.</p> <p>I samband med dialogen med nämndens presidium framkommer att nämnden och dess internkontrollrepresentanter haft en större delaktighet i intern kontrollarbetet än tidigare. Framförallt inför antagande av plan 2023.</p>
Har riskanalysen utgått från mål och lagar och regler?	Delvis	<p>I kommunens handbok för riskanalys anges att risker ska tas fram och bedömas med riskvärde. För att bedöma risker ska perspektiven sannolikhet och konsekvens värderas på en skala 1-4. Riskvärdet anger riskens storlek i relation till andra identifierade risker. De risker som har höga riskvärden eller prioriteras högt av annat skäl läggs in i en riskbruttolista. Riskbruttolistan är ett underlag och stöd vid prioritering till vilka kontroller som ska ligga med i förvaltningens internkontrollplan.</p> <p>Vid avstämning med förvaltningen beskrivs att de riskanalyser som genomförts finns dokumenterade. Vid avslutad riskanalys överförs identifierade risker till en riskbruttolista. Processkartor används vid arbetet med riskanalys.</p> <p>Vi noterar att den interna kontrollplanen innehåller flera väsentliga riskområden men inte på ett tydligt vis inom nämndens respektive verksamhetsområde.</p>
Är roller och ansvar för den interna	Delvis	Inom förvaltningen ansvarar förvaltningschef för den interna kontrollen. Förvaltningen har under från hösten 2022 en ny utsedd

<p>kontrollen mellan nämnd och förvaltning tydlig?</p>		<p>internkontrollsamordnare som har i uppdrag att samordna arbetet med internkontroll för nämnderna och förvaltningen.</p> <p>Av nämndens internkontrollplan framgår att nämnden har två utsedda ledamöter som är internkontrollrepresentanter och som nära följer förvaltningens arbete med den interna kontrollen.</p> <p>I nämndens åiterrapportering av intern kontroll för 2022 beskrivs att organisationen förändrats under året.</p> <p>I samband med dialog med nämndens presidium noteras att utveckling har skett och att rollerna förtydligats inför 2023.</p>
<p>Utvärderas den interna kontrollen i syfte att säkerställa att den fungerar och tar nämnden/styrelsen del av utvärderingen?</p>	<p>Ja</p>	<p>Utvärdering av intern kontroll sker i uppföljningen av internkontrollplanen som lämnas i samband med verksamhetsberättelsen. Redovisning sker av samtliga kontrollområden i form av kontrollmoment, kontrollmetod, resultat av kontroll samt eventuell åtgärd.</p>
<p>Har nämnden följt upp internkontrollarbetet och hanterat avvikelser?</p>	<p>Ja</p>	<p>Uppföljning av intern kontroll görs i samband med delårsrapporter per sista augusti samt i samband med verksamhetsberättelsen. I delårsrapporten redovisas vilka kontroller som genomförts samt de avvikelser som konstaterats i samband med dem. I bilaga till verksamhetsberättelsen redovisas samtliga kontroller 2022 samt resultat och vidtagna åtgärder.</p>

## Sammanfattande bedömning

Vår sammanfattande bedömning utifrån granskningens syfte är att nämnden har i allt väsentligt en ändamålsenlig styrning, ledning, uppföljning och kontroll av verksamheten och ekonomi.

Vår bedömning utgår från följande:

- **Löpande styrning, ledning och kontroll, revisionsfråga 1 och 2:** Nämndens löpande styrning, ledning och kontroll har i allt väsentligt skett på ett ändamålsenligt sätt under år 2022.
- **Måluppfyllelse och budgetföljsamhet, revisionsfråga 3:** Nämndens förvaltning har delvis fullgjorts på ett ändamålsenligt sätt under år 2022. Förvaltningen har delvis skett på ett från ekonomisk synpunkt tillfredsställande sätt under år 2022.
- **Systematisk Intern kontroll, revisionsfråga 4:** Den interna kontrollen hänförlig till nämndens förvaltning har i allt väsentligt varit tillräcklig under år 2022.

## Övriga iakttagelser och risker

Riskområden som kan konstateras utifrån nämndens rapportering är fortsatta utmaningar gällande barn och ungdomsvård samt en ansträngd personalsituation.

Vid dialog med nämnden lyfts även risk för oseriösa utförare inom hemtjänsten.

## Bilaga nämndens måluppfyllelse

Nämndens mål	Nämndens prognostiserade måluppfyllelse 2022.08.31	Nämndens måluppfyllelse 2022.12.31
Aktiv del i välfärdskedjan	Uppfyllt	Uppfyllt
Boendeformer skall möta behov	Delvis uppfyllt	Delvis uppfyllt
Ökad integration	Uppfyllt	Uppfyllt
Nära Socialtjänst	Uppfyllt	Uppfyllt
Myndighetsutövning inom rimlig tid	Delvis uppfyllt	Ej uppfyllt
Insatser som möter medborgarnas behov	Delvis uppfyllt	Delvis uppfyllt
Trygg uppväxt för barn	Uppfyllt	Uppfyllt
Högt nyttjande av befintliga tjänster	Ej bedömt	Delvis uppfyllt
God samverkan civilsamhället/föreningslivet	Ej bedömt	Uppfyllt
Rättssäker handläggning	Delvis uppfyllt	Delvis uppfyllt
Hållbar verksamhetsutveckling	Ej bedömt	Delvis uppfyllt
Goda arbetsplatser	Delvis uppfyllt	Delvis uppfyllt
Hållbart chef- och ledarskap	Uppfyllt	Delvis uppfyllt
Nya vägar för kompetensförsöring	Delvis uppfyllt	Delvis uppfyllt

