

# ÅRSREDOVISNING 2022

Samordningsförbundet Centrala Östergötland

Beslutad av styrelsen 2023-03-22



Samordningsförbundet  
Centrala Östergötland

# ORDFÖRANDEN HAR ORDET

## **Samordning är vägen till framgång!**

I en allt mer svåröversäglig omgivning kommer samarbete vara vägen till framgång. Framtiden ter sig mer ovisst än tidigare. De senaste åren har det oförutsedda kommit i omgångar, pandemi, krig i Europa, energibrist, skenande inflation, räntehöjningar, ökad arbetslöshet för att nämna några. Läger man så till våra egna utmaningar, som ESF projekt som är på väg mot avslut och att vi fick avslag på ESF ansökningar, så är det klart att samordningsförbundet kommer att påverkas.

*Jag är övertygad om att utmaningarna bara kan lösas genom samverkan, och ser där Samordningsförbundet Centrala Östergötlands (SCÖ) stora betydelse för att möta de lokala behoven.*

En av våra viktiga uppgifter är att vara innovativa - där röner Valfärdsguiden ett stort intresse i omvärlden. Valfärdsguiden är ett samarbete inte bara mellan samordningsförbundets parter utan även mellan ett 20-tal samordningsförbund och med forskare från flera länder. Allt för att få mera muskler och kunna ligga i framkant. Under året märks det att guiden har kommit in i en ny fas, där resultatet av arbetet blir tydligt. Det finns nu artiklar inlagda och man kan se vilken skillnad den kommer att göra.

Samordningsbron, som efter ett antal framgångsrika år med ESF-finansiering går mot avslut, är ett projekt som gett många värdefulla lärdomar. Förhoppningen är att dessa kan fångas upp av medlemsorganisationerna när projektet kommer bli en del av deras ordinarie verksamhet. Det finns många värdefulla idéer och insikter att ta med. Jag vill också nämna BIP-projektet som lanserades för några år sedan och som nu är en etablerad progressionsmättningsmodell i våra samverkanskommuner.

Detta är bara några exempel där samordning gjort skillnad. Jag är övertygad om att samordningsförbunden och SCÖ har en stor roll att spela för att vi ska klara av att möta framtiden. Vägen dit kommer vara full av utmaningar och det kommer att krävas samverkan för att nå målen om fler i arbete och egen försörjning.



*Fredrik Lundén,  
styrelseordförande i SCÖ*

# INNEHÅLL

<b>1</b>	<b>Förvaltningsberättelse</b>	<b>4</b>
1.1	Om förbundet	4
1.1.1	Organisation	4
1.1.2	Uppdrag	5
1.1.3	Finansiering	6
1.1.4	Verksamhetsidé och vision	7
1.2	Sammanfattning av verksamhetens utveckling	8
1.3	Viktiga förhållanden för resultat och ekonomisk ställning	14
1.4	Händelser av väsentlig betydelse	14
1.4.1	Verksamhetsutveckling och utbildning	14
1.4.2	Digitala tjänster	16
1.4.3	Organisation	17
1.5	Styrning och uppföljning av verksamhet	18
1.6	Administration, personal och kommunikation	21
1.6.1	Administration och service	21
1.6.2	Personal och arbetsmiljö	22
1.6.3	Kommunikation	23
1.7	God ekonomisk hushållning, ställning och måluppfyllelse	24
1.7.1	Uppföljning av verksamheten	26
1.7.2	Jämställdhet, icke-diskriminering och tillgänglighet	27
1.7.3	Målgrupper	29
1.8	Individeriktade insatser	33
1.8.1	Samordningsbron 2.0	33
1.8.2	Insteget	35
1.9	Strukturövergripande insatser/verksamhetsutveckling	36
1.9.1	Välfärdsguiden och Insatskatalogen	36
1.9.2	Samordningskartan	40
1.9.3	Kartläggning och omvärldsanalys	41
1.9.4	Föreläsningar	42
1.9.5	BIP, VTA och samverkan	42
1.9.6	Arbete mot våld i nära relationer	45
1.9.7	Nätverk och samarbeten	45
1.10	Uppföljning och resultat för individeriktade insatser	48
1.11	Uppföljning och resultat strukturövergripande insatser/verksamhetsutveckling	54
1.12	Balanskravsresultat	56
1.13	Väsentliga personalförhållanden	57
1.14	Förväntad utveckling	58
<b>2</b>	<b>Ekonomisk sammanfattning och driftsredovisning</b>	<b>60</b>
<b>3</b>	<b>Resultaträkning</b>	<b>62</b>
<b>4</b>	<b>Balansräkning</b>	<b>63</b>
<b>5</b>	<b>Kassaflödesanalys</b>	<b>64</b>
<b>6</b>	<b>Noter</b>	<b>65</b>
	Not 1. Redovisningsprinciper	65
	Not 2. Verksamhetens medlemsavgifter	66
	Not 3. Övriga intäkter	66
	Not 4. Personalkostnader	66
	Not 5. Räkenskapsrevision	67
	Not 6. Maskiner och inventarier	67
	Not 7. Fodringar	67
	Not 8. Kortfristiga skulder	68
<b>7</b>	<b>Styrelsens underskrift</b>	<b>69</b>
<b>8</b>	<b>Bilagor</b>	<b>2</b>

# 1 FÖRVALTNINGSBERÄTTELSE

Årsredovisningen innehåller en översiktlig redogörelse av resultat och verksamhetsutveckling samt en redovisning av det ekonomiska utfallet för budgetåret 2022. Dispositionen följer delvis den mall som rekommenderats från Nationella rådet.

Bilagor:

- ◇ Bilaga 1 Uppföljning SUS 1 januari–31 december 2022
- ◇ Bilaga 2 NNS indikatorer 2022
- ◇ Bilaga 3 Slutrapport Insteget
- ◇ Bilaga 4 Slutrapport Samordningsbron

## 1.1 Om förbundet

### 1.1.1 Organisation

Samordningsförbundet Centrala Östergötland (SCÖ) är en fristående juridisk organisation. Våra medlemmar är Försäkringskassan och Arbetsförmedlingen i Östergötland, Region Östergötland samt Kinda, Linköpings och Åtvidabergs kommuner.

Förbundets styrelse utses av medlemmarna. Styrelsen har hjälp av kansliet, en beredningsgrupp och ett medlemsråd.

Vi har insatser i Linköping, Åtvidaberg och Kinda. Under samlingsnamnet Samordningsbron finns en rad insatser med olika inriktning som trädgård, restaurang och odling. Arbetsgrupperna består av personal från våra medlemmar som arbetar tillsammans över organisationsgränserna för att kunna möta behoven hos de som deltar.

Kansliet finns i centrala Linköping och är arbetsplats för ett trettiotal personer. Här finns resurser för:

- ◇ ekonomi, administration och personalfrågor
- ◇ kommunikation, digital utveckling och maskininlärning (AI)
- ◇ processledning, kartläggning, utvärderingar och analys
- ◇ projektledning och utbildningar.

Här finns också Insatskatalogen/Välfärdsguidens redaktion.

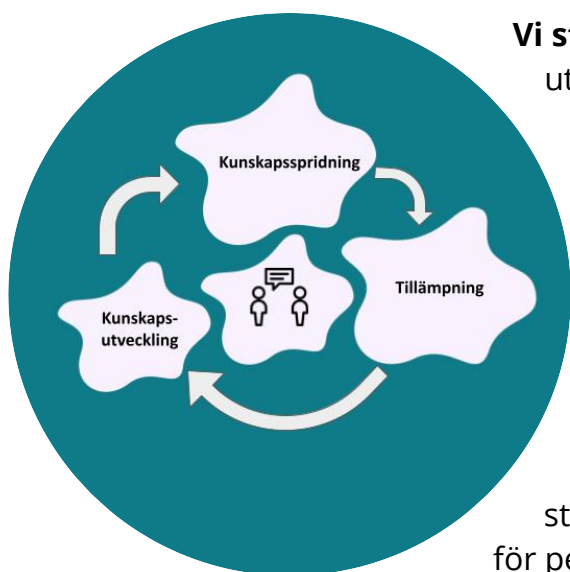
### 1.1.2 Uppdrag

SCÖ:s uppdrag är att bidra till att människor som är långt från arbetsmarknaden ska få rätt stöd för att börja studera eller arbeta. Det som förbundet finansierar ska komplettera medlemmarnas ordinarie verksamhet. Förbundet har enligt Finsam-lagen (Lag 2003:1210 om finansiell samordning av rehabiliteringsinsatser) till uppgift att:

- ◇ besluta om mål och riktlinjer för den finansiella samordningen
- ◇ stödja samverkan mellan samverkansparterna
- ◇ finansiera insatser som avser individer som är i behov av samordnade rehabiliteringsinsatser vilka syftar till att individen uppnår eller förbättrar sin förmåga att utföra förvärvsarbete och som ligger inom de samverkande parternas samlade ansvarsområde
- ◇ besluta på vilket sätt de medel som står till förfogande för finansiell samordning skall användas
- ◇ svara för en löpande uppföljning och utvärdering av samordningsförbundets verksamhet
- ◇ upprätta verksamhetsplan, budget och årsredovisning för den finansiella samordningen.

Det gör vi genom att:

**Medlemmarna bygger upp insatser** via förbundet med bland annat arbetsträning, rehabilitering och praktik. Förbundet finansierar och samordnar insatserna övergripande men de som arbetar där är anställda hos våra medlemmar.



**Vi stöttar personalen** hos medlemmarna genom att utveckla nya arbetssätt, tydliggöra roller och hjälpa dem att lära känna varandras uppdrag, utmaningar och styrkor. Vi samlar och sprider kunskap från vårt arbete via utbildningar, föreläsningar, möten och nätverk. Analys, utvärdering och processtöd ingår också i vårt uppdrag. Vi genomför innovationsarbete i olika utvecklingsmiljöer i nära samarbete med brukare, personal, medlemmarnas egna forsknings- och utvecklingsenheter, akademierna och samhället i stort. Ett exempel är digitala verktyg som underlättar för personal och för individerna i vår målgrupp.

### 1.1.3 Finansiering

Förbundet finansieras av staten via Försäkringskassan (där ingår även Arbetsförmedlingens del), med hälften av medlen, Region Östergötland med en fjärdedel och Kinda, Linköpings och Åtvidabergs kommuner med resterande fjärdedel. Sedan ett antal år har förbundet också varit ägare av projekt finansierade av Europeiska Socialfonden (ESF) liksom Vinnova.

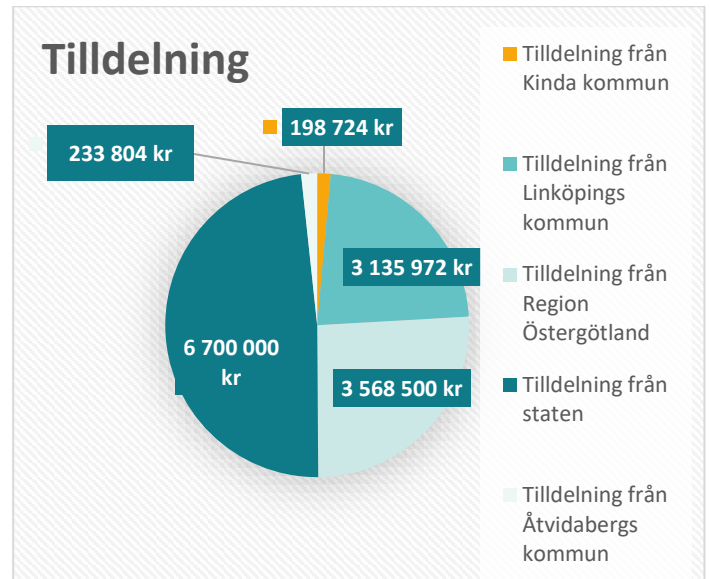


Diagram 1 Tilldelning

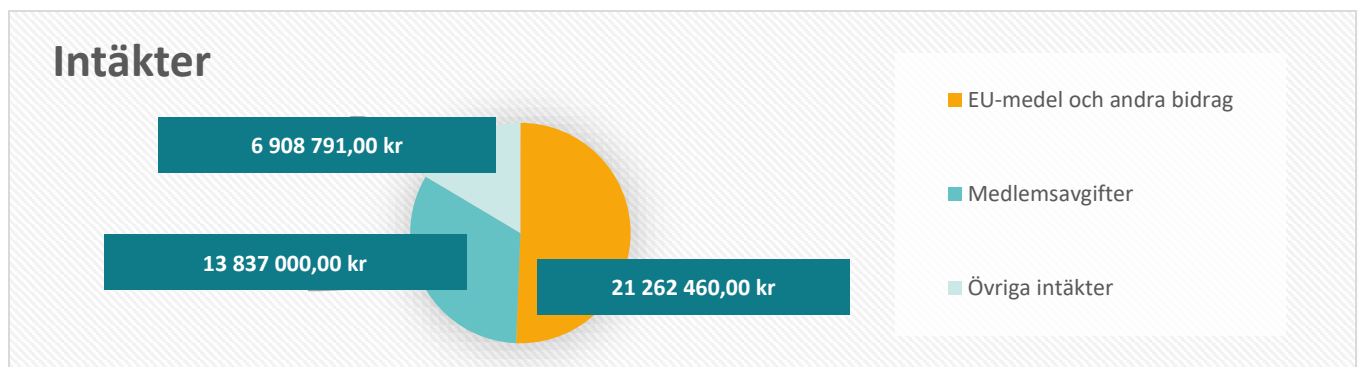


Diagram 2 Intäkter

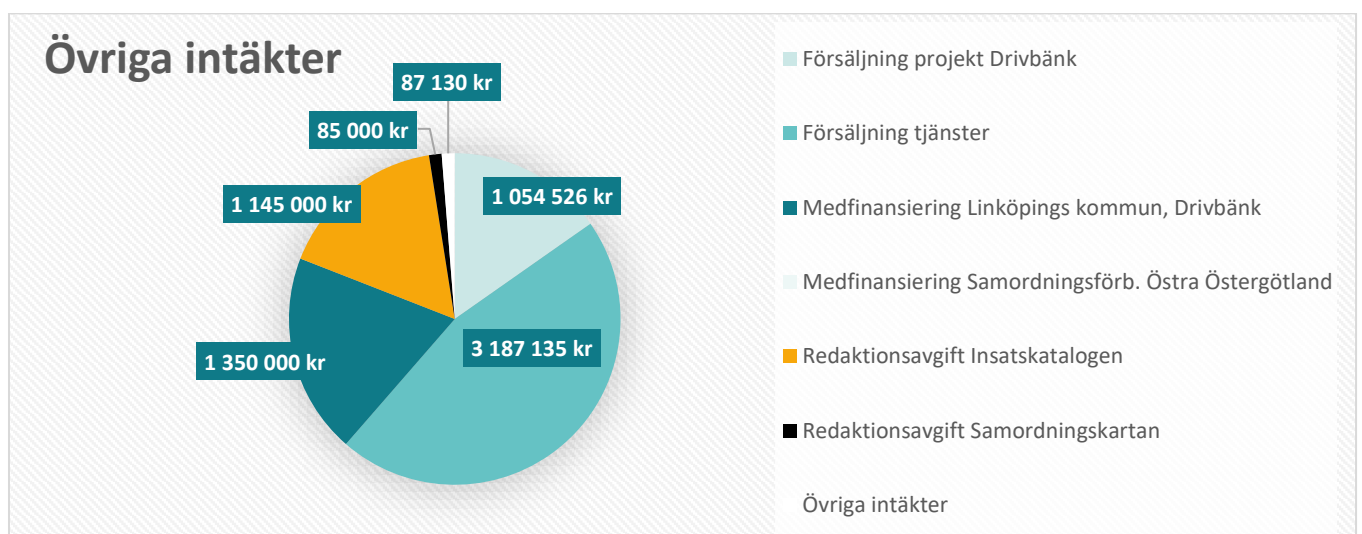


Diagram 3 Övriga intäkter

#### 1.1.4 Verksamhetsidé och vision

Tillsammans ska medlemmarna i förbundet ge människor chans att försörja sig själva, känna sig delaktiga och må bra - och därigenom få större makt över sina liv. Vår gemensamma uppgift är att skapa förutsättningar för våra medlemmar att arbeta tillsammans över sina organisationsgränser så att ingen hamnar mellan stolarna.

All verksamhet ska genomsyras av förbundets värdegrund:

- ◇ Respekt – att arbeta utifrån varje människas unika situation och förutsättningar.
- ◇ Delaktighet – att verka för att varje individ ges möjlighet att själv äga sin process samt sträva mot en tillgänglig och inkluderande arbetsmarknad.
- ◇ Möjlighet – att verka som katalysator för att nå utveckling i strävan att våra välfärdssystem ska fungera som "möjliggörare" för medborgaren.
- ◇ Samarbete – att bidra till ökad samverkan och samarbete för att nå helhetssyn, förbättrad kvalitet, tillit och effektivisering inom våra välfärdssystem.

*Samverkan är inte ett tillstånd som går att uppnå vid ett givet tillfälle*

*utan en ständigt levande process som varje dag måste erövrats, etableras och ständigt underhållas*

Samverkansutredningens  
betänkande SOU 2000:114

*Medlemmarnas vision är att genom Samordningsförbundet Centrala Östergötland förenkla samhällets stöd och ta tillvara den enskildes inneboende kraft. Tillsammans förbättrar vi system och tjänster. Genom nya idéer och smarta lösningar skapas möjligheter för var och en att ta sig till egen försörjning. Lösningar som tar hänsyn till såväl den enskildes som samhällets behov.*

## 1.2 Sammanfattning av verksamhetens utveckling

Tabell 1 Ekonomisk översikt från 2018-2022

Post	2022	2021	2020	2019	2018
Verksamhetens intäkter	42 008 tkr	39 479 tkr	33 992 tkr	23 704 tkr	20 803 tkr
Verksamhetens kostnader	47 553 tkr	40 000 tkr	28 324 tkr	23 505 tkr	21 908 tkr
Årets resultat	-5 639 tkr	-623 tkr	5 584 tkr	165 tkr	-1 131 tkr
Soliditet (%)	9	50	52	32	22
Antal anställda	35	38	30	22	17

**Kommentarer:** Verksamhetens intäkter består av 13,8 miljoner i tilldelning från medlemmarna, 21,3 miljoner i projektstöd från ESF samt 6,9 miljoner i övriga intäkter via avtal med förbund, NNS och försäljning i delprojekt/företagslika utvecklingsmiljöer. Årets resultat blev cirka 4,5 miljoner lägre än beräknat vilket kan härledas till följande:

- ◇ I tron om att förbundet var på väg att göra ett överskott tog styrelsen under våren 2022 beslut om att genomföra extra satsningar för Samordningskartan motsvarande 1 mkr utöver planerad budget.
- ◇ Rekrytering till tjänster i projekten drog ut på tiden och några delprojekt hade vakanta tjänster på grund av sjukskrivningar (pandemin) vilket gjorde att förbundet redovisade färre timmar än beräknat till ESF. Något som i sin tur resulterade i lägre intäkter, vilket syntes först efter sommaren eftersom ESF finansieringen normalt släpar efter.
- ◇ I januari 2023 fick förbundet besked om att en omgång upphandlingar, som genomförts våren 2022, ej godkänts av ESF eftersom förbundet missat att lägga ut en annons på en kunddatabas. Detta resulterade i minskade intäkter på drygt 3 mkr. Något som förbundet kunnat åtgärda först 2023 eftersom beskedet kom så sent.



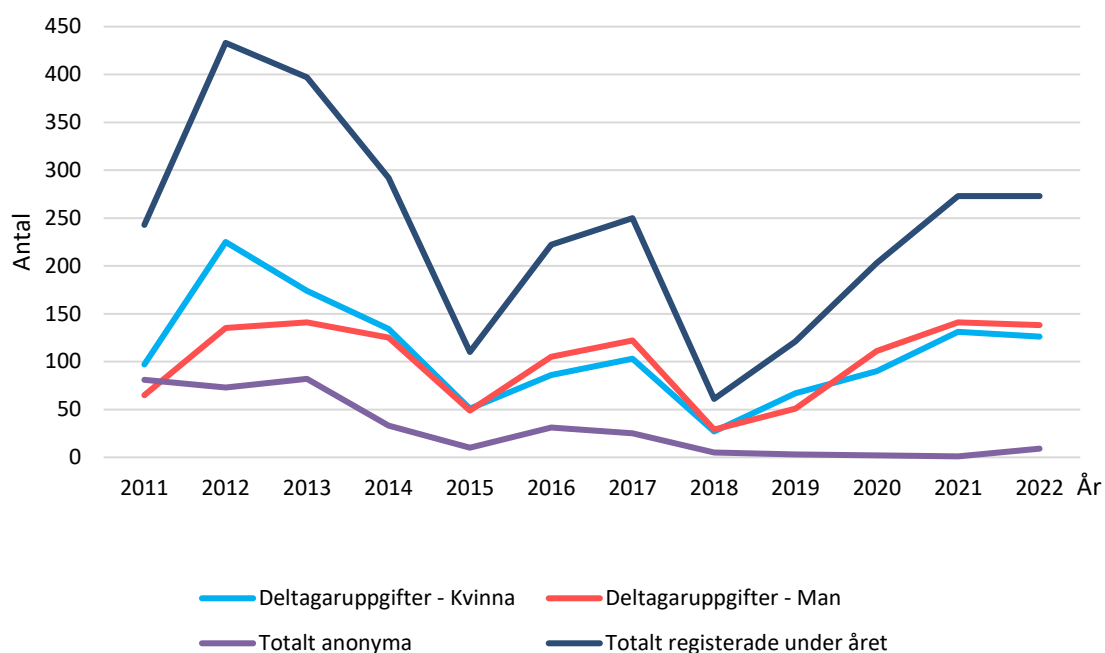


Diagram 4 Antal deltagare registrerade i SUS 2011-2022

**Kommentarer:** Antalet deltagare som fullföljer en insats fortsätter att öka under 2022 liksom antalet som når arbete och/eller studier. Däremot sjunker andelen från 47 % till 43 %. Detta kan härledas till en förändring i målgruppen i samband med att nya delprojekt startat och att arbetsförmedlingen nästan helt slutat att remittera till Samordningsbron. De som hänvisas till verksamheterna har enligt personalen i projekten generellt sett lägre utbildning, längre tid i offentlig försörjning och en mer komplex sjukdomsproblematik innan start än tidigare år.

Tabell 2 Översikt över tid, individinriktade insatser med deltagaruppgifter

	Totalt	76 (100%)	239 (100%)	194 (100%)	222 (100%)	65 (100%)	57 (100%)	206 (100%)	31 (100%)	63 (100%)	110 (100%)	129 (100%)	167 (100%)
	Kvinna	43 (57%)	154 (64%)	112 (58%)	114 (51%)	33 (51%)	23 (40%)	95 (46%)	11 (37%)	33 (52%)	49 (45%)	51 (40%)	72 (43%)
	Man	33 (43%)	85 (36%)	82 (42%)	108 (49%)	32 (49%)	34 (60%)	111 (54%)	20 (63%)	30 (48%)	61 (55%)	78 (60%)	95 (57%)
<b>DIREKT EFTER INSATS</b>													
<b>I förvärsarbete</b>	Total	15 (19%)	32 (13%)	33 (17%)	31 (14%)	23 (35%)	18 (32%)	35 (17%)	13 (42%)	30 (48%)	67 (61%)	56 (43%)	51 (31%)
	Kvinna	7 (16%)	21 (14%)	14 (13%)	17 (15%)	10 (30%)	7 (30%)	18 (19%)	3 (27%)	15 (45%)	29 (59%)	17 (33%)	18 (25%)
	Man	8 (24%)	11 (13%)	19 (23%)	14 (13%)	13 (41%)	11 (32%)	17 (15%)	10 (50%)	15 (50%)	38 (62%)	39 (50%)	33 (35%)
	<i>Motsvarar heltidsarbete (aggregerat antal) totalt</i>	14	26,5	26,7	23,6	16,816,7	17,1	25,1	10,5	27	61,3	53	41,5
	Kvinna	6,3	16,7	10,8	12,3	5,5	6,8	12,9	2	13,2	26,8	16,7	12
	Man	7,8	10	16,3	11,5	11,3	10,3	12,2	9,5	13,8	34,5	36,3	29,4
	Aktivt arbetssökande totalt	0	10	14	3	4	2	4	2	3	11	12	15
<b>I studier</b>	Total	6 (8%)	25 (10%)	22 (11%)	39 (18%)	12 (18%)	9 (16%)	37 (18%)	1 (3%)	6 (10%)	13 (12%)	8 (6%)	29 (17%)
	Kvinna	4 (9%)	16 (10%)	12 (11%)	21 (18%)	3 (9%)	3 (13%)	19 (20%)	0 (0%)	6 (18%)	5 (10%)	4 (8%)	16 (22%)
	Man	2 (6%)	9 (11%)	10 (12%)	18 (17%)	9 (28%)	6 (18%)	18 (16%)	1 (5%)	0 (0%)	8 (13%)	4 (5%)	13 (14%)
	<i>Motsvarar heltidsstudier (aggregerat antal) totalt</i>	3,1	18,7	21,6	36,6	12	8,3	33	1	3,3	8,8	5,1	17,7
	Kvinna	1,6	11,3	12	20,5	3	3	16,9	0	3,5	3	2,3	10,2
	Man	1,5	7,3	9,7	16,2	9	5,3	16,1	1	0	6	2,8	7,4
	Aktivt arbetssökande totalt	1	6	6	8	1	1	16	0	1	7	3	12
<b>Förvärsarbetar och studerar</b>	Totalt	1	1	0	0	0	0	3	0	4	5	3	9
	Kvinna	0	1	0	0	0	0	2	0	4	2	3	7
	Man	1	0	0	0	0	0	1	0	0	3	0	2
	<i>Motsvarar heltidsarbete-/studier (aggregerat antal) totalt</i>	2	1,3	0	0	0	0	3,5	0	5,5	5,5	4,5	9,3
	Kvinna	0	1,3	0	0	0	0	2,5	0	5,5	2,8	4,5	7
	Man	2	0	0	0	0	0	1	0	0	3	0	2,3
<b>Förvärsarbetar och/eller studerar</b>	Totalt	20 (26%)	56 (23%)	55 (28%)	70 (32%)	35 (54%)	27 (47%)	69 (33%)	14 (45%)	32 (51%)	75 (68%)	61 (47%)	71 (43%)
	Kvinna	11 (25%)	36 (23%)	26 (23%)	38 (33%)	13 (39%)	10 (43%)	35 (37%)	3 (27%)	17 (52%)	32 (65%)	18 (35%)	27 (38%)
	Man	9 (27%)	20 (24%)	29 (35%)	32 (30%)	22 (69%)	17 (50%)	34 (31%)	11 (55%)	15 (50%)	43 (70%)	43 (55%)	44 (46%)
	<i>Motsvarar heltidsarbete-/studier (aggregerat antal) totalt</i>	17,1	45,2	48,4	60,2	28,7	25,3	58,1	12,6	30,3	70,1	58,1	59,1
	Kvinna	7,9	28	22,8	32,8	8,5	9,8	29,8	2	16,6	29,8	19	22,3
	Man	9,3	17,3	26	27,7	20,3	15,6	28,3	10,5	13,8	40,5	39,1	36,9
	Aktivt arbetssökande totalt	1	16	20	11	5	3	18	2	4	17	14	26
	Kvinna	1	9	6	9	1	1	8	0	3	2	3	10
	Man	0	7	14	2	4	2	10	2	1	15	11	16
	<i>Motsvarar heltidsarbete-/studier (aggregerat antal) totalt</i>	0,1	12,1	16,9	9,8	4,1	2,5	17,5	1,5	2,8	15,3	12,1	18,3
	Kvinna	0,1	6,3	4,9	8,8	0,5	1	8,5	0	1,8	1	3,1	7,1
	Man	0	6	12	1	3,6	1,5	9	1,5	1	15	8,9	11,2
<b>Fått eller ökat omfattning arbete och/eller studier</b>	Totalt	11 (15%)	37 (15%)	33 (17%)	32 (14%)	16 (25%)	19 (33%)	43 (21%)	11 (35%)	28 (44%)	69 (63%)	*	*
	Kvinna	6 (14%)	24 (16%)	16 (14%)	15 (13%)	6 (18%)	6 (25%)	21 (22%)	3 (27%)	14 (42%)	30 (61%)	*	*
	Man	5 (15%)	13 (15%)	17 (21%)	17 (16%)	10 (31%)	13 (38%)	22 (20%)	9 (45%)	15 (50%)	39 (64%)	*	*

**Kommentar:** Antalet avslutade deltagare steg från 129 st till 167 st från 2021 till 2022 och hela 71 personer (61st 2021) nådde målet förvärsarbete och/eller studier. Styrelsen konstaterar att Bro-modellen nu visat en stadigt positiv trend under fem år och att antalet som fått eller ökat omfattning arbete och/eller studier ligger högt. Dock förändrades förutsättningarna i och med Arbetsförmedlingens reformering. Målgruppen i Samordningsbron nu är en helt annan med personer som står mycket längre ifrån arbetsmarknaden. För mer information se bilaga 1.

Tabell 3 Översikt individinriktade insatser med deltagaruppgifter uppdelat i kategorier

		Preciserade inriktningar för individinriktade insatser med deltagaruppgifter				
		Rehabilitering mot arbete/utbildning	Förberedande insats	Kartläggning av individer	Förebyggande insats	Annan inriktning
Utfall	År	Antal deltagare/totalt antal avslutade deltagare (andel i procent)				
<b>Förvärvsarbetar</b>	2011	-	5/6 (83%)	10/70 (14%)	-	-
	2012	12/33 (36%)	6/54 (11%)	14/151 (9%)	-	-
	2013	24/74 (32%)	9/86 (10%)	0/33 (-)	-	-
	2014	21/75 (28%)	10/109 (9%)	0/38 (-)	-	-
	2015	14/33 (42%)	9/32 (28%)	-	-	-
	2016	1/4 (25%)	17/38 (45%)	-	-	0/15 (-)
	2017	17/65 (26%)	17/127 (13%)	-	-	1/14 (7%)
	2018	13/31 (42%)	-	-	-	-
	2019	30/61 (49%)	0/2 (-)	-	-	-
	2020	60/88 (68%)	2/9 (22%)	-	-	5/13 (38%)
	2021	54/88 (61%)	2/41 (5%)	-	-	-
	2022	45/106 (42%)	6/61 (10%)	-	-	-
<b>Förvärvsarbetar och/eller studerar</b>	2011	-	5/6 (83%)	15/70 (21%)	-	-
	2012	13/33 (39%)	9/54 (17%)	34/151 (23%)	-	-
	2013	31/74 (42%)	19/86 (22%)	5/33 (15%)	-	-
	2014	23/75 (31%)	47/109 (43%)	0/38 (-)	-	-
	2015	14/33 (42%)	21/32 (66%)	-	-	-
	2016	3/4 (75%)	21/38 (55%)	-	-	3/15 (20%)
	2017	31/65 (48%)	37/127 (29%)	-	-	1/14 (7%)
	2018	14/31 (45%)	-	-	-	-
	2019	32/61 (52%)	0/2 (-)	-	-	-
	2020	65/88 (74%)	2/9 (22%)	-	-	8/13 (62%)
	2021	57/88 (65%)	4/41 (10%)	-	-	-
	2022	63 /106 (59%)	8/61 (13%)	-	-	-

**Kommentarer:** I det växande kluster av tjänster som finns i Samordningsbron har insatserna olika mål och syfte varför det kan vara av intresse att redovisa de olika kategorierna var för sig. Andelen som avslutas i förberedande insatser fortsatte att öka 2022 jämfört med åren innan, vilket i sin tur sänker andelen ut i arbete/studier för totalen. Att målgruppen står längre ifrån arbetsmarknaden generellt och att hela samhället gått in i en lågkonjunktur kan också avläsas i resultaten.

Tabell 4 Måluppfyllelse av uppsatta mål

Mål	Status	Motivering
<p><b>Övergripande mål och syfte</b></p> <p>Medlemmarna vill genom förbundet åstadkomma väl fungerande välfärdstjänster, utifrån individens behov och strävan att ge alla en chans till egen försörjning. Vidare vill medlemmarna bidra till ökad inkludering på arbetsmarknaden och nyttja de samlade resurserna på ett mer effektivt sätt.</p> <p>För att nå detta använder medlemmarna förbundet som en gemensam arena där vi tillsammans når och upprätthåller förmågan till samordning, samverkan och innovativt utvecklingsarbete som skapar värde för den enskilde och samhället.</p>	Uppnås	<p>Styrelsen bedömer att det övergripande målet har uppfyllts 2022 och motiverar detta med att medlemmarna möter fler deltagare och att fler når målet arbete/studier, se tabell 2. NNS indikatorer visar också att både deltagare, personal och beslutsfattare är nöjda med verksamheten.</p> <p>Medlemmarna visar tydligt att man vill använda den gemensamma arenan för att det som går att åstadkomma tillsammans både är värdeskapande och effektivt. Detta manifesteras inte minst i det faktum att året avslutas med att stora delar av Samordningsbron implementeras i ordinarie verksamhet.</p>
<p><b>Finansiella mål</b></p> <p>Samordningsförbundets kostnader skall under 2022 följa beslutad budget i syfte att nå verksamhetsmålen</p> <p>Samordningsförbundets verksamhet ska bedrivas med god ekonomisk ordning</p> <p>Budget för samordningsförbundet är lagd med hänsyn tagen till nationella rådets rekommendation om ett eget kapital och verksamhetens omfattning. Styrelsen bedömer att det är rimligt att det egna kapitalet är 4 500 000 kr.</p>	Uppnås ej	<p>Styrelsen är väl medveten de finansiella målen ej uppnås och har i inledningen av 2023 hanterat den uppkomna situationen.</p> <p>Verksamheten har i huvudsak bedrivits med god ekonomisk ordning. Sjukskrivningar, pandemin och världsläget samt ett misstag med en annons i samband med en upphandling fick dock betydande inverkan på bokslutet.</p> <p>Utvecklingen stärker också styrelsens uppfattning om vikten att ha en egen buffert.</p>
<p><b>Verksamhetsmål för administration, ekonomi och service</b></p> <p>Samtliga processer ska ske i god ordning och ge medlemmarna väl genomarbetade underlag för kvalitativa prioriteringar.</p> <p>Arbetet ska vara transparent och ge alla berörda god insyn.</p>	Uppnås	<p>Styrelsen bedömer att målet kommer att uppfyllas eftersom verksamheten följer de upprättade rutiner som fastställts, möten genomförs enligt beslutade årshjul och för att medlemmarna uttrycker att de är nöjda med hur verksamheten fungerar.</p> <p>Rutiner och arbetssätt för upphandling</p>

<p>Dokumentation i förbundets processer ska ge medlemmarna förutsättningar att ta tillvara insikter och lärdomar.</p> <p>Uppdragsbeskrivningar, med detaljerad information och SMARTA mål ska tas fram för alla delar av verksamheten.</p>		<p>revideras för att säkerställa att annonseringen sker korrekt framöver.</p> <p>Arbetet har varit transparent och rutiner för att upptäcka och åtgärda misstag har fungerat.</p> <p>Samtliga statusrapporter, slutrapporter och insiktsmaterial som varit planerade har också levererats.</p> <p>SMARTA mål är framtagna till varje uppdragsbeskrivning och genom de statusrapporter som varje verksamhetsdel lämnar till styrelsen månadsvis kan utvecklingen följas.</p>
<p><b>Verksamhetsmål för innovation, samordning och utveckling</b></p> <p>Att medlemmarna använder förbundet som en gemensam arena för utforskande, innovativt och långsiktigt samarbete i syfte att nå samordning och välfärd i samverkan så att:</p> <ul style="list-style-type: none"> <li>- fler ska nå förvärvsarbete och egen försörjning</li> <li>- medlemmarnas tjänster upplevs som värdeskapande</li> <li>- medlemmarnas gemensamma resurser ska nyttjas mer effektivt</li> </ul> <p>Det gemensamma arbetet präglas av följande principer:</p> <ul style="list-style-type: none"> <li>- vi arbetar nyfiket och utforskande</li> <li>- vi strävar efter överblick och helhetsperspektiv</li> <li>- vi vill att allt vi gör ska vara begripligt, hanterbart och meningsfullt</li> <li>- om vi litar på varandra vågar vi samverka och förändra</li> <li>- vi lär oss genom att bygga tillsammans</li> <li>- det vi gör skapar nytta</li> <li>- det krävs uthållighet för att nå samverkan</li> <li>- vi vattnar där det gror</li> <li>- imorgon kan det vara jag</li> </ul>	<p>Uppnås</p>	<p>Styrelsen bedömer att målet har uppfyllts och motiverar det med att fler deltagare avslutas och att antalet som når arbete/studier ökar samt att deltagarantalet i volyminsatserna också stiger, se statistik från SUS-bilagan.</p> <p>Vidare ger användartest och undersökningar indikation om att de som använder tjänsterna är nöjda och att personalen upplever vinster genom samordningen.</p> <p>Medlemmarna för också en aktiv dialog om de gemensamma principerna och uttrycker trygghet och upplevt värde i de processer som skapas genom förbundet.</p> <p>Styrelsens bedömning vilar på de statusrapporter som lämnas månadsvis samt den rapportering som sker i SUS och NNS indikatorer. SUS har under året kunnat följas löpande i <a href="#">Samordningskartan</a>.</p>

- allt sker i strävan att vara jämställt, icke diskriminerande och tillgängligt

Uppdragsbeskrivningar, med mer detaljerad information och SMARTA mål, ska tas fram och följas för varje del.

### 1.3 Viktiga förhållanden för resultat och ekonomisk ställning

Av verksamhetens intäkter är 13,8 miljoner tilldelning från medlemmarna, 21,3 miljoner är projektstöd från ESF och 6,9 miljoner är övriga intäkter via avtal med förbund, NNS och försäljning i delprojekt/företagslika utvecklingsmiljöer. Årets resultat blev cirka 4,5 miljoner lägre än beräknat vilket kan härledas till följande:

- ◇ I tron om att förbundet var på väg att göra ett överskott tog styrelsen beslut om att genomföra extra satsningar för Samordningskartan motsvarande 1 mkr utöver planerad budget.
- ◇ Rekrytering till tjänster i projekten drog ut på tiden och några delprojekt hade vakanta tjänster på grund av sjukskrivningar (pandemin) vilket gjorde att förbundet redovisade färre timmar än beräknat till ESF. Något som i sin tur resulterade i lägre intäkter, vilket syntes först efter sommaren eftersom ESF finansieringen normalt släpar efter.
- ◇ I januari 2023 fick förbundet besked om att en omgång upphandlingar, som genomförts våren 2022, inte godkännts av ESF eftersom förbundet missat att lägga ut en annons på en kunddatabas. Detta resulterade i minskade intäkter på drygt 3 mkr. Något som förbundet kunnat åtgärda först 2023 eftersom beskedet kom så sent.

### 1.4 Händelser av väsentlig betydelse

Under året har följande större händelser påverkat samordningsförbundet:

#### 1.4.1 Verksamhetsutveckling och utbildning

- ◇ Samordningsbron 2.0 gick in i sista året och projektet kommer att avslutas våren 2023. För att bevara erfarenheterna inleddes diskussionen om "samordningskontrakt" mellan parterna.
- ◇ Samordningsbrons systerprojekt Insteget avslutades och insatserna antingen implementerades eller gick upp i Samordningsbron 2.0.
- ◇ Samarbetet med Linköpings universitet och Samhällsnytta AB har fortsatt och slutrapporten ska lämnas direkt till, Europeiska Socialfonden, NNS och övriga förbund, Inspektionen för socialförsäkringen och Socialdepartementet i april 2023.

- ◇ Förbundet lanserade ny hemsida, med nya funktioner och ett framtidssäkrat arbetssätt.
- ◇ Förbundet engagerades i uppdraget Våld i Nära Relationer och blir en del av det nationella arbetet. Då NNS fått fortsatt förtroende att leda arbetet av regeringen, kommer förbundet att fortsätta arbetet med ViNR även 2023.
- ◇ Kursverksamhet i Vägen till arbetsgivarna (VTA) startade. Efterfrågan på kurser har varit stark från medlemmarna lokalt och från andra förbund.
- ◇ Även kursverksamhet om det danska konceptet BIP startade och efterfrågan var mycket stor.
- ◇ Förbundet besökte Vaexthuset i Danmark tillsammans med samordningsförbunden i Östra Mellansverige, vilket blev en av hösten höjdpunkter. Några av resultaten blev fortsatt arbete med BIP samt ett spirande intresse kring Valfärdsguiden.
- ◇ Förbundet involverades i kompetenscentret för social innovation vid Mötesplats Social Innovation, Malmö universitet. Förbundet är medsökande i en ESF-ansökan och har plats i styrgruppen från 1 januari 2023 till sista december 2025.

Tabell 5 Resultat individinsatser hos SCÖ (SUS)

År	Arbete/studier	Procent
2022	71	43 %
2021	61	49 %
2020	75	71 %
2019	32	51 %

**Kommentar:** Trots att målgruppen förändrats under 2022, på ett sådant sätt att medlemmarna numera möter personer som har lägre utbildningsbakgrund och en mer komplex sjukdomsproblematik samt att samhället gått in i en lågkonjunktur, har antalet som når arbete/studier ökat. En indikation på att samverkan genom Samordningsbron fungerar enligt plan.

## 1.4.2 Digitala tjänster

- ◇ Valfärdsguiden lanserades och behövande och anhöriga kommer nu att få det mycket lättare att hitta information om insatser och hur välfärdssystemet fungerar.
- ◇ Migreringen av Insatskatalogen till Valfärdsguiden påbörjades. Det är ett digert arbete med över 1400 insatser som ska uppdateras, skrivas om till klarspråk, och flyttas.
- ◇ Nya statistik- och flödesmoduler utvecklades i Samordningskartan.

Tabell 6 Statistik från Insatskatalogen (Google analytics)

År	Unika användare
2022	11 811
2021	8 802
2020	5 672
2019	2 301

**Kommentar:** Antalet unika användare fortsätter att öka (34 %) och SCÖ får ta emot allt mer röster från våra samverkansparter att verktyget är uppskattat och skapar värde.

### Påverkansarbete

- ◇ Förbundet fick visa sitt arbete för lokala, regionala och nationella politiska aktörer, med besök av socialförsäkringsminister Ardalan Shekarabi, Socialdepartementet m.fl.
- ◇ Förbundet deltog vid politikerveckan i Almedalen i rollen som ordförande för NNS. Temat var samordningsförbundens arbete kring våld i nära relationer och unga som varken arbetar eller studerar. Vi medverkade också i en debatt och dialog med socialförsäkringsministern, överdirektören för Arbetsförmedlingen och en rad riksdagsledamöter och forskare deltog.
- ◇ Förbundet träffade ESF:s generaldirektör och skapade en dialog mellan ESF, förbunden, och Nationella Rådet som bidrog till att Nationella Rådet poängterade att deras rekommendation från 2011, om att söka ESF-medel, fortsatt gäller. Ett beslut som bidrog till att samordningsförbunden i Sverige i augusti/september 2022 sökte projektmedel för över 365 miljoner kronor.
- ◇ Direktörsdagar startade, där tjänstepersoner på direktörsnivå eller motsvarande hos medlemmarna i vårt område träffas för dialog om att göra samordning och samverka ännu starkare.



- ◇ Förbundet etablerade regelbunden kontakt med Nationella Rådet via NNS, vilket ledde till ett förtydligande av de roller som förbundens lokala styrelser, NNS och NR har.
- ◇ Förbundet var året en aktiv part i opinionsarbetet för att säkra uppföljningen av Finsam-verksamhet, både hos oss själva och generellt.

### **1.4.3 Organisation**

- ◇ Förbundet började förberedelser för en ny organisation med tydligare delegation på förbundet, med målet att minska sårbarheten genom att fördela ansvar och mandat till ledningsgruppen.
- ◇ Vi inledde ett samarbete med Linköpings universitet om en doktorandtjänst i maskininlärning.
- ◇ 3 juni fick förbundet ordförandeskapet i NNS, då Fredrik Lundén valdes till ordförande, vilket ökar förbundets möjligheter att lyfta våra frågor på en nationell nivå. Mattias Bergström blev tjänsteperson för NNS.
- ◇ Förbundet fick avslag på alla sina tre stora ansökningar till ESF. Detta innebär att SCÖ tappar över 50 % av sina intäkter, vilket leder till att förbundet tvingas till varsel och omorganisation.

## 1.5 Styrning och uppföljning av verksamhet

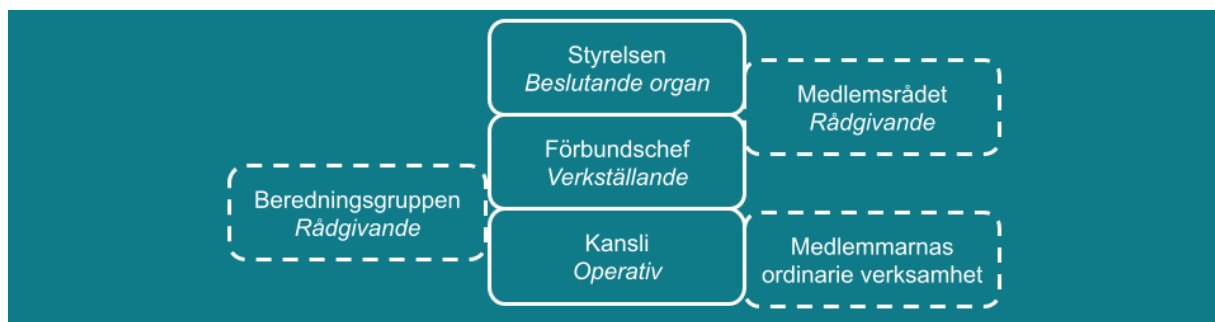
**Styrelsen** är högsta beslutande organ och samråder med medlemsrådet vid två tillfällen per år. Det är styrelsen som tar beslut om verksamhetens inriktning och ramar.

Både styrelse och beredningsgrupp träffas vanligtvis tio gånger per år och har två aktiviteter gemensamt: uppstartsdagen i januari och planeringsdagarna i augusti. Där formuleras övergripande mål, finansiella mål och delmål, vilka genom verksamhetsplanen blir vägledande för verksamheten. Arbetet att ta fram underlag till beslut sker i nära dialog mellan alla dessa organ samt medlemmarnas egna organisationer.

Styrelsen upprättar internkontrollplan i början av året och följer sedan upp densamma i samband med tertialrapport 2. Två ledamöter ur styrelsen utses att vara internkontrollanter vilka ansvarar för att kontrollerna utförs tillsammans med kansliet.

Tabell 7 SCÖ:s styrelse

Medlem	Roll	Organisation
Fredrik Lundén	Ordförande	Linköpings kommun
Gunnar Broman	Vice ordförande	Region Östergötland
Nils Wenhov	Ledamot	Kinda kommun
Ann Hemmingsson	Ledamot	Åtvidabergs kommun
Sara Axén	Ledamot	Arbetsförmedlingen
Åsa Brodd	Ledamot	Försäkringskassan
Mikael Sanfridsson	Ersättare	Linköpings kommun
Mikael Wårhem	Ersättare	Region Östergötland
Mona Damm	Ersättare	Kinda kommun
Lennart Pettersson	Ersättare	Åtvidabergs kommun
Håkan Ljungberg	Ersättare	Arbetsförmedlingen
Darin Isaksson	Ersättare	Försäkringskassan



Figur 1 SCÖ:s organisation

**Revisorerna** har till uppgift att granska verksamheten för att säkerställa att den sker i enlighet med lagens intention och ram. Förbundet upprättar delårsrapport (tertiäl 2) och årsredovisning som granskas av medlemmarnas revisorer.

Under 2022 har följande personer arbetat med revision av förbundet:

Tabell 8 SCÖ:s revisorer

Yrkesrevisor	Organisation
Peter Alexandersson, stadsrevisor	Linköpings kommun (sammankallande)
Förtroendevalda	Organisation
Sigvard Olsson	Kinda kommun
Urban Evertsson	Åtvidabergs kommun
John Johansson, KPMG	Försäkringskassan och Arbetsförmedlingen
Monica Ericsson	Region Östergötland
Rutger Starwing	Linköpings kommun

För att alla ska kunna följa utvecklingen i verksamheten sammanställer förbundet rapporter med SUS-statistik, resultat från NNS indikatorer och en rad andra kvantitativa och kvalitativa data från enkäter och intervjuer. Varje verksamhet rapporterar månadsvis genom statusrapporter samt till hel- och delårsrapporterna.

Det egna kartläggnings- och analysuppdraget, med syftet att bygga upp egen kapacitet för behovsanalys, omvärldsspaning och utvärdering av den egna verksamheten, har utvecklats ytterligare. Dels genom det digitala verktyget

Samordningskartan och dels genom workshops och löpande dialog i exempelvis delprojekt 3, BIP, VTA och samverkan, där förbundet tillsammans med andra förbund och forskare från Linköpings universitet och Samhällsnytta AB utforskat förutsättningarna för framtidens FINSAM.

I och med att förbundet tagit på sig rollen som ägare för ESF-projekt redovisas också data till SCB och ESF:s system. Allt i syfte att säkerställa att den verksamhet som bedrivs uppfyller kraven på att skapa värde för den enskilde och leda till att parterna nyttjar sina resurser mer samordnat och effektivt.

Styrelsen gör bedömningen att förbundets verksamhet väl uppfyller uppsatta mål och utvecklas på ett bra sätt enligt plan och de övergripande mål som formulerats i verksamhetsplan för 2022. De avvikelser som finns är väl beskrivna och motiverade. Det finns också en tydlig plan för framtiden.



**Förbundschefen**, Mattias Bergström, verkställer styrelsens beslut och har beredningsgruppen och kansliet till sin hjälp.

**Medlemsrådet** är ett forum för samråd om till exempel årsredovisning, verksamhetsplan och budget. I rådet ingår kommunstyrelsens ordförande från de tre kommunerna, regionråd och högre chefer på Arbetsförmedlingen och Försäkringskassan. Under 2022 har två medlemsråd genomförts. Förutom de obligatoriska punkterna om årsredovisning, verksamhetsplan och budget har bland annat våra ESF-projekt, Valfärdsguiden och utmaningarna med uppföljning och utvärdering 2023 diskuterats. Medlemsrådet har gett sitt fulla stöd till verksamhetens utveckling.

**Beredningsgruppen** består av operativa chefer/samverkansansvariga från våra medlemmar. De förbereder frågor kring det praktiska arbetet på förbundet och förbereder beslutsunderlag till styrelsen. De har en rådgivande roll till styrelsen och är också referensgrupp för ESF-projekt.

Beredningsgruppen har haft sju möten och två egna planeringsdagar under året plus två gemensamma träffar med styrelsen, en uppstartsdag i januari och planeringsdagarna i augusti. Beredningsgruppen består av tolv ordinarie samt ett antal ersättare från:

- ◇ Arbetsförmedlingen
- ◇ Försäkringskassan
- ◇ Region Östergötland – Psykiatriska kliniken/Närsjukvården
- ◇ Kinda kommun – Socialförvaltningen/Utbildningsförvaltningen
- ◇ Åtvidabergs kommun – Arbetsmarknadsenheten/Socialkontoret

- ◇ Linköpings kommun – Omsorgs- och socialförvaltningen/Arbetsmarknadscentrum/ Utbildningsförvaltningen

Våra individinriktade insatser leds av projektledare och delprojektledare som är anställda hos någon av våra medlemmar eller av SCÖ. I insatserna arbetar ett tjugotal personer som också är anställda hos våra medlemmar.

## 1.6 Administration, personal och kommunikation

### 1.6.1 Administration och service

Administration och service ansvarar för kansliets administrativa uppgifter till stöd för styrelsen, beredningsgrupp, medlemmarna och SCÖ:s kansli. Det handlar om rutiner för fakturering och inköp, diarietföring samt kunskap kring GDPR och dataskydd. Enheten ansvarar också för ekonomisk redovisning, planering och uppföljning.

Avstämning sker månadsvis, i hel och delårsredovisning samt internkontroll. Arbetet utgör grund för att alla andra aktiviteter ska kunna fullfölja sina uppdrag på ett smidigt, transparent och välordnat sätt och kopplar till verksamhetsmål för administration.

Fokus för året har varit struktur och uppdaterade rutiner för arkivet. Parallellt fick också gruppen i uppdrag att stötta Nationella nätverket för samordningsförbund (NNS) med arbetssätt och rutiner, administration och ekonomisk redovisning. Arbetsbelastningen har varit hög varför det funnits anledning att särskilt arbeta med att skapa balans i uppdraget.

#### *Mål för 2022*

- ◇ Att följa beslut om god ordning samt vidareutveckla förbundets rutiner, så att kvalitativa underlag kan ges till samtliga processer.
- ◇ Att följa beslutat arbetsordning för fakturahantering och inköp.
- ◇ Att arbeta för en tillgänglig dokumenthantering där medlemmarna ges förutsättningar att ta del av förbundets dokument.

De administrativa uppgifterna har genomförts i enlighet med målen för 2022.

## 1.6.2 Personal och arbetsmiljö

Alla arbetsgivare är skyldiga att arbeta med Systematiskt arbetsmiljöarbete (SAM) och detta regleras i Arbetsmiljölagen, Arbetsmiljöförordningen, Arbetsmiljöverkets författningssamling AFS 2001:1 och avtal. SAM innebär att i det dagliga arbetet undersöka, åtgärda och följa upp arbetsmiljörisker för att förebygga ohälsa och olycksfall, så att en god arbetsmiljö kan uppnås. Inom Samordningsförbundet Centrala Östergötland innebär det även att arbetsgivare och medarbetare samverkar för att utveckla verksamheten.



### *Året i korthet*

Under 2022 började fler medarbetare att vara på kontoret igen efter en tid med restriktioner kopplat till pandemin. Vi har under året funderat över hur vi fördelar vår arbetstid mellan hem och kontor. Vi har också fått träna på hur vi bäst lägger upp våra möten och när det passar med digitalt, fysiskt eller hybrid.

Nya medarbetare anställdes, vi har börjat ses mer på kontoret och träffats för APT och trivselaktiviteter. Höstens besked om varsel har påverkat alla anställda i olika grad.

### *Årets mål var att*

- ◇ genomföra undersökningar och uppföljningar av den fysiska samt organisatoriska och sociala arbetsmiljön regelbundet enligt årshjul
- ◇ se till att det finns en uppdaterad arbetsmiljöpolicy
- ◇ ansvara för arbetsanpassning och rehabilitering
- ◇ introducera/Informera nya medarbetare
- ◇ samordna arbetsplatsträffar
- ◇ fortsätta hitta/ utveckla former för hybridarbete
- ◇ utveckla material och arbetssätt för medarbetar- och lönesamtal
- ◇ arbetet med handlingsplan för aktiva åtgärder sker kontinuerligt under året

De uppsatta målen har uppnåtts.

### *Framtid*

- ◇ Att utifrån ny organisation och personalstyrka verka för att få en god arbetsmiljö på SCÖ.
- ◇ Att fortsätta jobba efter det framtagna årshjul för arbetsmiljöarbete som finns.
- ◇ Att under våren 2023 följa hur personalen mår och planera för att alla ska kunna slutföra och påbörja nya uppdrag på bästa sätt.

### **1.6.3 Kommunikation**

Våra kommunikatörer och kommunikationsstrateg ansvarar för att analysera, planera, genomföra och utvärdera kommunikationsinsatser inom verksamheten. De samordnar kommunikationsarbetet övergripande, producerar innehåll, hanterar en del av våra kanaler och ger stöd till verksamheten i kommunikationsfrågor.

Den primära målgruppen är medlemmarnas personal och beslutsfattare inom våra områden, men en del riktar sig även till deltagare i insatser och allmänheten.

#### *Mål 2022*

I januari blev kommunikationsstrategin för förbundet klar och arbetet med att förverkliga den påbörjades. Viktiga delar i den var att skapa förutsättningar för ett bra kommunikationsarbete med ny hemsida, rutiner och riktlinjer, nyhetsförmedling med mera.

[Se kommunikationsstrategin för utförligt beskrivna mål.](#)

#### *Året i korthet:*

- ◇ Utveckling och lansering av ny hemsida
- ◇ 18 nyheter och 2 nyhetsbrev.
- ◇ Tillgänglighetsanpassning och uppdatering av den grafiska profilen + nya mallar.
- ◇ Fotografering av nyckelpersoner och bilder till hemsida och nyheter.
- ◇ Anpassning av vår webb enligt GDPR och lagkrav.
- ◇ Tillgänglighetsanpassning av webb, sociala medier, filmer m.m.
- ◇ Kurser och workshops i klarspråk för förbundet, våra medlemmar, och andra.
- ◇ Framtagning av nytt system, mallar och rutiner för inbjudningar, enkäter och nyhetsbrev.

## Resultat

- ◇ Vi har fått bättre förutsättningar att arbeta effektivt, lagligt, tillgängligt och medvetet med kommunikation. Verksamhetens kunskap om kommunikation har ökat och vi har i större utsträckning med oss kommunikationstänket i våra uppdrag.
- ◇ Vi har skapat mer material och nyheter samt höjt kvaliteten på det vi producerar. Det gör att det blir enklare för omvärlden att ta del av det som händer hos oss. Runt 50 % öppnar våra nyhetsbrev (25 % räknas som bra för offentliga organisationer.) Prenumeranterna har ökat från 204 (2021) till 503.
- ◇ Den nya hemsidan är betydligt mer flexibel och lättanvänd för redaktörer samt mer tillgänglig. Statistikverktyget har bytts till ett bättre ur integritetssynpunkt. Innehållet har rensats och förbättrats till stor del. Nytt innehåll har skapats som bättre speglar vad som är aktuellt hos oss nu.
- ◇ Nytt system och nya rutiner för att göra inbjudningar, enkäter och hantera anmälningar till föreläsningar och utbildningar samt tidrapportering till ESF gör att vi har fått effektivare arbetsflöde, kontroll över adresslistor, GDPR och administration plus ett mer inbjudande utseende på materialet.

## Framtid

Kommunikationsarbetet kommer få stå tillbaka på grund av personalnedskärningar. Prioritering för 2023:

- ◇ visa upp Valfärdsguiden och dess delar på hemsidan
- ◇ utvärdera och eventuellt revidera kommunikationsstrategin
- ◇ Skicka ut nyhetsbrev löpande
- ◇ Klarspråkskurser
- ◇ Samarbete med NNS kring hemsida och föreningens kommunikation
- ◇ löpande stöd till verksamheten i kommunikationsfrågor.

## 1.7 God ekonomisk hushållning, ställning och måluppfyllelse

Förbundet har under 2022 bedrivit verksamheten med god ekonomisk hushållning. Denna slutsats drar styrelsen, trots att det ursprungliga finansiella målet ej uppnås. Budgeterat resultat för 2022 var -1 100 000 kr och utfallet blev - 5 600 000 kr. En differens på 4 500 000 kr vars orsaker finns dokumenterade.

Styrelsen har under året 2022 haft en löpande dialog och planering för hur de tillgängliga medlen ska omsättas i värdeskapande verksamhet. Under våren pekade prognoserna på ett överskott för året. Styrelsen valde då att ta beslut om extra satsningar för utvecklingen av Samordningskartan för att inte riskera att få



ett alltför högt eget kapital. Efter sommaren kom dock motsatta besked från vår ekonomitjänst. ESF redovisningen hade släpat efter och eftersom medlemmarna redovisat färre timmar än planerat visade prognosen i tertiäl 2 på underskott för hela året 2022. Därmed vidtogs genast åtgärder för att hantera detta. I slutet av november pekade prognoserna på att arbetet gett önskad effekt och att bokslutet skulle nå uppsatta mål. Ändå redovisar SCÖ ett underskott. Detta kan hänvisas till att förbunden den 23 januari 2023 fick vetskap om att ESF underkänt en upphandling från våren 2022 vilket kraftigt påverkade resultatet. Verksamheten hade levt i tron om att allt var godkänt och därför genomfört arbetet, men med ESF:s beslut fick förbundet ett återkrav och därmed ett annat resultat. Något som i skrivande stund kunnat åtgärdas så att verksamheten åter är i balans.

Styrelsen har också vidtagit åtgärder för att ytterligare förbättra rutinerna vid upphandling och nya avtal har slutits med ekonomiservice för att säkra kvaliteten i den redovisning som ges. Året 2022 visar också på värdet av de beslut som styrelsen tog kopplat till det egna kapitalet. I en tid då projekt ska avslutas och verksamheten måste omdanas har det varit av stort värde att med egna medel kunna hantera implementering och omorganisation på ett kontrollerat sätt.

Målsättningen att använda de egna medlen som medfinansiering gentemot externa finansiärer såsom ESF och Vinnova, har fullföljts vilket också återspeglas i de nära 30 miljoner i externa medel som omsatts under 2022.

Verksamhetens sammantagna resultat visar att den metodutveckling som pågår genom förbundet gett önskade resultat och effekter. Både volymen av avslutade deltagare och antalet som når arbete/studier stiger. Att även de som initialt stod längst från arbetsmarknaden under året också hittat vägar vidare är ett mycket gott tecken. Klustret av insatser i samverkan fungerar. Något som också bidragit till att medlemmarna i årsskiftet 2022/2023 valt att implementera stora delar av verksamheten i ordinarie strukturer och påbörjat arbetet med ett långsiktigt samverkansavtal för att säkra samverkan via ordinarie verksamhet.

Förbundets medel har fördelats enligt följande:

Tabell 9 Fördelning av förbundets intäkter

<i>Tilldelning och EU-bidrag</i>	<i>35 099 460</i>	
Kommunikation	1 285 996	3,16 %
Administration och service	2 829 376	6,95 %
Verksamhetsutveckling, individinriktade insatser	18 323 466	44,98 %
Verksamhetsutveckling, strukturinriktade insatser	18 299 472	44,92 %
Eget kapital nyttjat under året	5 638 850	

**Kommentarer:** Förbundet har på grund av ökat antal utbildningsinsatser haft en högre andel strukturinriktade insatser än tidigare år. Något som lett till att fler medarbetare än de som är kopplade till de gemensamma projekten tagit till sig av de framgångsrika metoderna. Därmed har medlemmarna nått ut till fler än de som registreras i SUS. Tack vare samarbetet med ESF har verksamheten nästan tredubblat sin omfattning och medlemmarna ser tydligt sin tilldelning som en investering.

### 1.7.1 Uppföljning av verksamheten

Ett samordningsförbund ska enligt lag "svara för uppföljning och utvärdering av rehabiliteringsinsatserna". Genom att utbilda i och ansvara för datainsamling och sammanfatta datamaterial från uppföljningssystemet SUS och instrumentet NNS indikatorer förses olika intressenter med statistik. Förbundet är representerad i SUS-nätverket och utvecklingsgruppen för NNS indikatorer.

*Året i korthet för SUS och NNS indikatorer:*

- ◇ Tagit fram bilagor till årsredovisning 2021 (SUS och NNS indikatorer), halvårsredovisning 2022 (SUS) samt rapporter till Kinda, Insteget och Jonsbo (SUS).
- ◇ Sakkunnig åt referensgruppen för Uppföljning Finsam (system som ska ersätta SUS) och då främst för Samordningsförbundet Huddinge Botkyrka Salem och för NNS genom tjänstepersonstödet.
- ◇ Initierat och medverkat i framtagning av skrivelse *Samordningsförbund behöver uppföljning av individdata* på uppdrag av NNS. Förbundet medverkade i samtliga tre arbetsgrupper hos NNS kring påverkansarbetet om uppföljning av samordningsförbunden.

- ◇ Bidragit till att SUS-data presenterats i Samordningskartan genom att månadsrapporter sedan i våras rapporteras direkt via Samordningskartan. Arbete har också påbörjats med att presentera årsdata, med motsvarande datavariabler som finns i månadsfilen, för förbundet från och med år 2011 och framåt.
- ◇ Redovisning och presentation av resultat för indikator 12 och 14, beredningsgruppens enkätsvar för 2018-2020 som ett första steg i utvärdering av NNS indikatorer.
- ◇ Engagemang i utvecklingsgruppen för NNS indikatorer återupptagits i och med att uppdraget "Statistik och uppföljning" förstärkts med 50 % under år 2022. Förbundets representant för NNS indikatorer har:
  - Lett och utfört arbetet med att uppdatera manual, svenska enkäter och Excelfiler samt dokumenterat reflektioner kring NNS indikatorer.
  - Föreläst på nationell workshop i Stockholm.
  - Gett support kring datainsamling.
- ◇ Skapat Excelfil där enkätfrågorna i form av skalfrågor presenteras i tabeller och diagram på nationell och förbunds nivå, registrerat alla samordningsförbunds för år 2022 i filen och medverkat med text och tabeller till nationella rapporten för NNS indikatorer år 2022.

*Kommande år:*

- ◇ Försäkringskassans uppföljningssystem SUS, som förbundet har använt för att ta fram statistik om insatser, ska läggas ned 30 april 2023. Inga registreringar med data för år 2023 ska därmed göras i SUS.
- ◇ Uppföljning Finsam kommer lanseras under våren 2023 och ersätter SUS. I det nya uppföljningssystemet kommer det, endast att gå att registrera antal deltagare i individinriktade insatser uppdelat på variabeln kön och antal deltagare i strukturövergripande insatser.
- ◇ Arbete med att utvärdera och presentera förslag på hur insamlad data för NNS indikatorer ska ske kommer att fortsätta under år 2023 och då med fokus på resultat för deltagare och personal i förbundets insatser. Bl.a. kommer en workshop att hållas i mars för personalen i insatserna.

Kopplat till förbundets ESF-projekt har WSP och Serus kontinuerligt följt verksamheten och rapporterat sina perspektiv på utvecklingsmöjligheter. Rapporterna finns publicerade på SCÖ:s hemsida.

### **1.7.2 Jämställdhet, icke-diskriminering och tillgänglighet**

SCÖ har ambitionen att arbeta med jämställdhet, icke-diskriminering och tillgänglighet i såväl ordinarie verksamhet som i projekt. Detta finns

dokumenterat i verksamhetsplan, projektansökningar och månadsrapporter. Mycket har gjorts men då vi i de flesta fall saknat tydliga mål och indikatorer kopplade till området saknar vi kunskap om vi har gjort rätt saker.

Internt på kansliet använder vi självskattning som indikator på att vi ökar vår kunskap och arbetar med frågorna. I årets skattning syns en ökad kunskap inom såväl jämställdhet som jämlikhet, diskriminering och intersektionalitet. Däremot skattas avsatt tid att arbeta med frågorna som lägre och medarbetarna arbetar inte med dem lika aktivt som året innan.

#### *Året i korthet:*

Förbundet har arbetat mer med tillgänglighet än tidigare år till exempel med betydligt mer tillgängliga verktyg för hemsida och nyhetsbrev. Vi har också gått framåt med arbetet med att skriva texter med klarspråk.

Om vi tittar på deltagare i alla insatser hos SCÖ under år 2022 så kan vi se att vi före inskrivning har haft fler kvinnor än män med sjuk- eller rehabpenning (39 kvinnor, 14 män) och fler män än kvinnor med aktivitetsstöd (7 kvinnor, 25 män) och försörjningsstöd (70 kvinnor, 92 män). Dessa siffror är noterbara då de inte stämmer överens med den procentuella fördelningen av dessa ersättningar nationellt. De nationella siffrorna som följer är dock från år 2021 och SCÖ:s siffror är från år 2022.

För beviljad sjuk- och rehabpenning är fördelningen 62 % kvinnor och 38 % män i befolkningen nationellt. Fördelningen av SCÖ:s deltagare som haft sjuk- eller rehabpenning vid inskrivning är 74 % kvinnor och 26 % män. SCÖ:s insatser har således haft fler kvinnor än män med sjuk- eller rehabpenning inskrivna. Sedan år 2021 har denna skillnad ökat något.

Rörande vilka som får aktivitetsstöd och utvecklingsersättning är fördelningen 48 % kvinnor och 52 % män i befolkningen nationellt. Fördelningen av SCÖ:s deltagare som haft aktivitetsstöd vid inskrivning är 22 % kvinnor och 78 % män. Även här finns en differens jämfört med den nationella fördelningen där SCÖ:s insatser haft fler män än kvinnor med aktivitetsstöd. Sedan år 2021 har denna skillnad minskat något.

Gällande försörjningsstöd är det något vanligare att kvinnor får ekonomiskt bistånd än män, i såväl Linköping som nationellt. Försörjningsstöd är en del av det ekonomiska biståndet. Fördelningen av SCÖ:s deltagare som haft försörjningsstöd vid inskrivning är 43 % kvinnor och 57 % män, vilket även det är noterbart i sammanhanget. Det är ungefär samma fördelning som år 2021.

*Frågor som bör avhandlas i styrelse och beredningsgrupp:*

- ◇ Hur kommer det sig att fler kvinnor än män som får sjuk- eller rehabpenning har remitterats till och skrivits in i förbundets insatser?
- ◇ Hur kommer det sig att fler män än kvinnor med aktivitetsstöd och försörjningsstöd som har remitterats till och skrivits in i förbundets insatser, trots att fördelningen borde vara jämnare utifrån hur många som innehar de ersättningarna?

Möjligen kan svaret finnas i de studier, rapporter och forskning där det diskuterats att handläggare inom området arbetslivsrehabilitering och arbetsmarknadsåtgärder ofta bedömer män som mer arbetsföra än kvinnor. Män får även snabbare hjälp, mer stöd och fler arbetsinriktade insatser. Detta kan vara en del av förklaringen till förbundets siffror.

### **1.7.3 Målgrupper**

Genom förbundet skapar medlemmarna verksamhet som väver samman de resurser och förmågor som finns hos var och en av parterna och som i samverkan utgör en mer välfungerande helhet. Därmed blir också parternas samtliga målgrupper aktuella till dess att samordningen utkristalliserat en tydlig aktör vars ansvar och mandat räcker till att tillgodose den aktuella gruppens behov.

Kvar blir sen de som är i behov av ett sammanhållet stöd där flera resurser verkar parallellt. Dessa grupper beskrivs i lagen om finansiell samordning och är också snarlika de som ingår ESF:s ansvarsområde. Ofta handlar det om personer som är sjukskrivna, långtidsarbetslösa, utomeuropeiskt födda med kort utbildning och individer med olika former av funktionsnedsättning, som innebär att arbetsmarknaden hittills varit otillgänglig. Alla har de gemensamt att de mött ett fragmenterat system av tjänster och service som av olika anledningar inte kunnat erbjuda en fungerande lösning till de behov som finns. I SCÖ:s arbete ingår att alla tillsammans är lyhörda för när glapp uppstår i våra system. Under året har följande frågor och situationer uppmärksammats:

- ◇ Trots återhämtning på arbetsmarknaden stiger antalet långtidsarbetslösa, långtidssjukskrivna och långtidsberoende av ekonomiskt bistånd. De grupper som ofta är aktuella i samverkansinsatser hamnar längre från arbetsmarknaden. Efterfrågan på insatsernas platser har ökat. Särskilt insatser med låga ingångskrav som samtidigt har en tydlig målsättning att nå hela vägen till arbete/studier.
- ◇ Individer som är sjukskrivna, men som av olika anledningar inte har ersättning från samhället (t.ex. försörjs av föräldrar eller annan

närstående) saknar försäkringsskydd och kan inte anvisas till insatser de har behov av.

- ◇ De som inte får sin sjukskrivning godkänd av Försäkringskassan och som saknar sjukpenninggrundande inkomst (SGI 0) är i ett särskilt utsatt läge.
- ◇ Avslag på ansökan om sjukersättning ökar. Detta innebär att Försäkringskassan gör bedömningen att personen är tillräckligt frisk för att skaffa ett normalt förekommande arbete medan Arbetsförmedlingen hävdar att personen är för sjuk för att skriva in sig hos Arbetsförmedlingen.
- ◇ Ovissheten kring Arbetsförmedlingens omdaning har lett till långa ledtider och därmed stort lidande.
- ◇ Andelen som upplevt någon form av våld i nära relation är mycket hög i samverkansinsatser (nära 70 % hos kvinnorna och ca 60 % av männen svarar ja enligt NNS nationella uppdrag).
- ◇ Det finns ett behov av individanpassade tjänster som skapar värde för både användaren och samhället i stort
- ◇ Vad vinner samhället på att ha så många olika ersättningsformer? Ett mer sömlöst system tycks ge både arbetsro och bättre resultat i form av att människor snabbare kommer tillbaka till arbete och därmed lämnar behovet av ersättning.

I nedanstående diagram kan vi se fördelningen av deltagare i de olika insatserna. I Drivbänk finns en övervikt män medan Jonsbo och Backaberg mött en majoritet kvinnor. Vilka orsaker som ligger till grund för detta behöver djupare studeras innan några slutsatser kan dras. Att Jonsbo och Backaberg möter många fler kvinnor kan vi känna igen i statistiken för psykisk ohälsa där kvinnor är överrepresenterade.

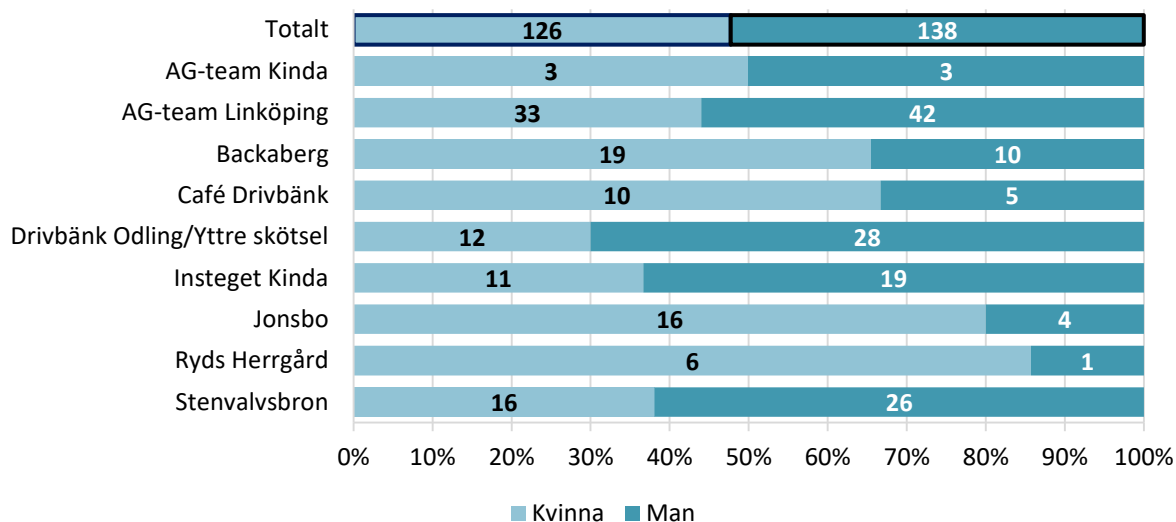


Diagram 5 Insatser hos SCÖ med deltagaruppgifter (ej anonyma) registrerade i SUS fördelat på kön (antal och procent)

**Kommentarer:** Medlemmarna möter en ökande volym deltagare i sina gemensamma insatser via förbundet jämfört med tidigare år. Efter sommaren bromsades flödet av deltagare något bland annat på grund av lokalbyten och de varsel som lades.

När det kommer till åldersfördelning följer SCÖ riksgenomsnittet i alla åldersgrupper vilket är en liten skillnad från tidigare då gruppen *upp till 29 år* var något lägre än andelen i riket.

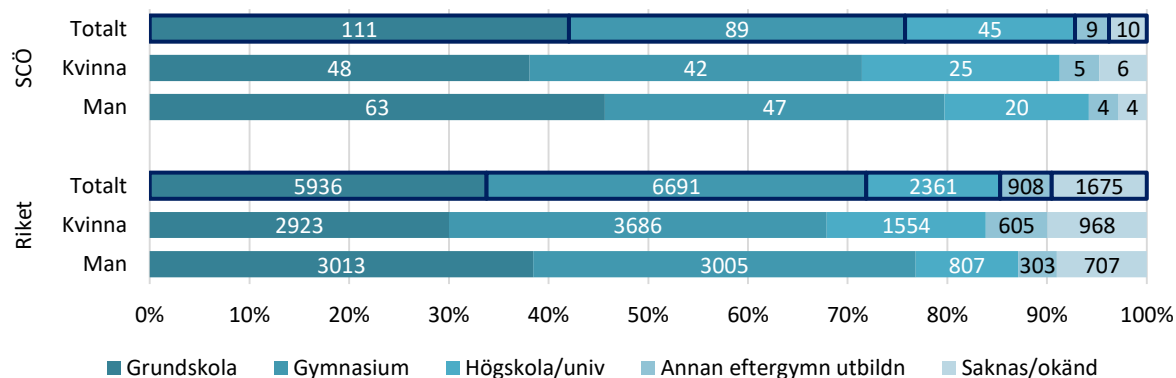


Diagram 6 Utbildning vid inskrivning fördelat på kön (antal och procent) för SCÖ respektive samordningsförbund i riket

**Kommentarer:** Förbundet ser en skillnad från tidigare år när det gäller utbildningsbakgrund. Möjligen kan det härledas till den arbetskraftsbrist som råder och att arbetsförmedlingen inte längre hänvisar sina deltagare till samordningsförbundets verksamhet.

Försörjning - inskrivning	Riket			SCÖ		
	Totalt n (%)	Kvinna n (%)	Man n (%)	Totalt n (%)	Kvinna n (%)	Man n (%)
Sjukpenning/Rehabpenning	4480 (24)	3110 (30)	1370 (16)	53 (18)	39 (28)	14 (9)
Aktivitetsersättning	1582 (8)	820 (8)	762 (9)	14 (5)	7 (5)	7 (5)
Sjukersättning	313 (2)	213 (2)	100 (1)	6 (2)	3 (2)	3 (2)
A-kassa	275 (1)	156 (1)	119 (1)	1 (0)	1 (1)	(0)
Aktivitetsstöd	2480 (13)	1364 (13)	1116 (13)	32 (11)	7 (5)	25 (17)
Försörjningsstöd	6796 (36)	3402 (32)	3394 (41)	162 (56)	70 (50)	92 (62)
Studiestöd/Studiemedel	244 (1)	125 (1)	119 (1)	2 (1)	2 (1)	(0)
Annan offentlig försörjning	307 (2)	189 (2)	118 (1)	6 (2)	3 (2)	3 (2)
Ingen offentlig försörjning	2387 (13)	1136 (11)	1251 (15)	12 (4)	7 (5)	5 (3)
<b>Totalt</b>	<b>18864 (100)</b>	<b>10515 (100)</b>	<b>8349 (98)</b>	<b>288 (99)</b>	<b>139 (99)</b>	<b>149 (100)</b>

Tabell 10 Försörjning före inskrivning fördelat på kön (antal och procent) för SCÖ respektive samordningsförbund i riket

**Kommentarer:** Fördelningen mellan olika ersättningsformer vid inskrivning är snarlikt riket sånär som för personer som inte hade någon offentlig försörjning, vilket kan bero på att förbundet möter en lägre andel unga. Även personer som uppbär försörjningsstöd är lägre i landet jämfört med riket vilket kan bero på att Arbetsförmedlingen helt slutat remittera deltagare till Samordningsbron.



## Individinriktade insatser

### 1.7.4 Samordningsbron 2.0

Samordningsbron är ett ESF-finansierat projekt med mål att skapa en sammanhållen process som låter deltagarna röra sig från behov av stöd till självständighet.

Samordningsbron består av sju olika delprojekt och två kompletterande resursteam:

- ◇ Jonsbo, Backaberg, Stenvalvsbron, Ryds Herrgård, Arbetsmarknadsinsatser Kinda, Drivbänk, Drivbänk Café.
- ◇ Kompletterande resurser (Arbetsgivarkoordinatorer, Språkutvecklare).

Inom Samordningsbron och dess delprojekt kan metodik och arbetssätt läggas till och dras ifrån över tid, allteftersom varje del utvärderas. Hypotesen är att modellen leder till ökad samverkan och tydliggör roller, mandat och ansvar hos de olika parterna, vilket minimerar risken för att individer hamnar mellan insatser och i ett ännu större utanförskap.

#### *Året i korthet*

- ◇ Samordningsbron 2.0 har vuxit och stabiliserats under året. Nästan 300 deltagare har kunnat erbjudas ett väl fungerande kluster av insatser som tagit deltagare hela vägen från utanförskap till arbete och/eller studier.
- ◇ 167 st deltagare (43 % kvinnor och 57 % män, jämfört med 129 st, 40 % kvinnor och 60 % män 2021) har fullföljt sin tid i Samordningsbron och 71 (38 % kvinnor och 62 % män, jämfört med 61 st, 35 % kvinnor och 55 % män 2021) har nått arbete eller studier (43 %). Samtidigt har målgruppen förändrats. De som kommit under 2022 har haft lägre utbildningsbakgrund och en mer komplex sjukdomsproblematik än tidigare år.

Samordningsbrons utmaning har varit att på ett naturligt sätt få de olika miljöerna att hänga ihop för de deltagare som har behov av att förflytta sig mellan miljöerna. Detta arbetssätt har dock utvecklats under 2022 och fler deltagare har gjort stegförflyttningar från den ena miljön till den andra.

#### *Året i korthet*

- ◇ Ryds Herrgård har under året haft svårt att fylla platserna men under december 2022 ökade inflödet. Deltagarna börjar ofta på en låg aktivitetsnivå ca 4-6 tim/veckan. Några deltagare har gått vidare till utbildning.

- ◇ Backaberg har haft ett mycket högt tryck på sina platser samtidigt som verksamheten hittat ett väl fungerande samarbete med både företag och Drivbänk.
- ◇ Jonsbo miljön har inspirerats av grön rehabilitering och fokus har varit på aktiviteter i en torpträdgård. Några deltagare har gått vidare till extern praktik. Jonsbo har liksom Backaberg haft hårt tryck på sina platser och ständigt haft en lång kö.
- ◇ Drivbänk och Café Drivbänk har under året inte varit fullbelagt trots goda resultat. Inflödet från Arbetsförmedlingen har påverkats av deras reformering som inte gör det möjligt att anvisa till förberedande insatser och Linköpings kommuns arbetsmarknadsenhet har gjort en större organisationsförändring som kan ha påverkat inflödet. Deltagarna startar på en aktivitetsnivå på 10 tim/veckan vilket skulle kunna anpassas för att bättre möta det behov som finns.
- ◇ Stenvalvsbron kom igång sent men har under hösten fungerat bra och utvecklat samarbetet med Arbetsmarknadsenheten i Åtvidabergs kommun.
- ◇ Arbetsgivarkoordinatorerna och Språkutvecklarna har varit stödjande resurser för övriga insatser. Till största delen har de stöttat deltagare från Drivbänk och Café Drivbänk.
- ◇ Arbetsgivarkoordinatorerna har genom mycket goda företagskontakter kunnat matcha deltagare till lämplig praktik/anställning. Matchningen mellan deltagare och arbetsplats har varit en helt avgörande framgångsfaktor.
- ◇ Språkutvecklarna har arbetat med språkutvecklande insatser för deltagare i praktik i första hand. Fokus har legat på språkträning specifikt kopplat till arbetsplatsens uppgifter men också till den sociala delen ex kommunikation vid fika och lunchraster.

#### *Lex Heller*

Avvikelsehantering i enlighet med Lex Heller startade i oktober. Lex Heller syftar till att lyfta avvikelser/utmaningar som beror på samordningen mellan förbundets parter till rätt beslutsfattande nivå, där de kan lösas.

Avvikelsehanteringen har ökat dialogen mellan parterna och 6 ärenden har inkommit under 2022. Dessa har tagits upp i Beredningsgruppen för dialog och hanterats på så sätt att den part som kan svara återkommer med svar.

### *Resultat*

Samordningsbrons delprojekt haft 264 inskrivna deltagare 2022, och har skrivit ut 167 deltagare (43 % kvinnor och 57 % män), en femdubbling sedan start.

Av de som fullföljt sin tid i Samordningsbron har 71 personer, 38 % kvinnor och 62 % män (43 % av totalen) kommit ut till arbete och/eller studier.



### **1.7.5 Insteget**

Projektet Insteget syftade till att utforska olika sätt att leverera, organisera och stötta leveransen av samordnade insatser för basal social rehabilitering eller träning som möjliggör för personer som står långt ifrån arbetsmarknaden att ta del av olika arbetslivsinriktade insatser.

Projektet bestod av fyra stycken delprojekt:

- ◇ Insteget Kinda
- ◇ Backaberg
- ◇ Valfärdsguiden
- ◇ Lärplattformen

Projektet slutfördes 22-06-23, men verksamheten har fortsatt i ny form. Se slutrapporten som bilaga till årsredovisningen.

## 1.8 Strukturövergripande insatser/verksamhetsutveckling

### 1.8.1 Välfärdsguiden och Insatskatalogen

Välfärdsguiden och Insatskatalogen är två digitala tjänster som förbundet driver och utvecklar.

**Insatskatalogen** är ett verktyg för att underlätta processen att hitta rätt insats till personer i behov av stöd från välfärden. Den riktade sig inledningsvis till personal inom offentlig sektor men har kommit att få en alltmer bredare målgrupp med tiden.

Insatskatalogen blev digital 2017 och har sedan start varit möjlig för andra förbund att ansluta sig till. Idag finns närmare 1400 insatser från 69 kommuner i Insatskatalogen.

**Välfärdsguiden** är under uppbyggnad och ses som nästa generations verktyg. Guiden kommer att innehålla de funktioner som Insatskatalogen erbjuder och mer därtill. Syftet är att besökarna ska kunna hitta lättillgänglig och individuellt anpassad information om hur välfärden fungerar och vilket stöd som finns för just dig i din situation. Välfärdsguiden ska på så vis vara ett stöd för att underlätta vägen mot självständighet, egen försörjning, god hälsa och balans i livet.

Målgruppen är personer som behöver stöd för att komma vidare till arbete eller studier. Välfärdsguiden är även tänkt att vara en hjälp för anhöriga och för handläggare i deras arbete med målgruppen.

Innehållet i Insatskatalogen och Välfärdsguiden administreras av lokala skribenter samt en nationell redaktion på SCÖ:s kansli. Välfärdsguiden har också ett design- och utvecklingsteam för att kunna erbjuda en användarvänlig och värdeskapande tjänst.

#### *Året i korthet*

Insatskatalogen (IK) har erbjudit ett brett och stort utbud av insatser för handläggare och individer i behov av stöd från välfärden. Fokus har legat på att upprätthålla aktuell och relevant information samtidigt som redaktionen förberett inför flytten över till Välfärdsguiden tillsammans med design- och utvecklingsteamet.

Under året har följande hänt i Välfärdsguiden (VG):

- ◇ Vi har testat, utvecklat och lanserat fler nya funktioner.

## Välfärds guiden



- ◇ Lansering av Hittaguiden, vilket är ett lättillgängligt sökverktyg som inte kräver någon förkunskap om välfärdssystemet. Hittaguiden har testats både med förbundets målgrupp och med välfärdspersonal, med mycket bra resultat kring användarvänlighet, innehåll, funktionalitet och känslan som VG skapar.
- ◇ Lansering av avancerat filter, vilket är ett sökverktyg för t.ex. handläggare eller personer som redan vet lite om välfärdssystemet. Test av det avancerade filtret planeras för Q1 2023.
- ◇ Redaktörsgränssnittet är på plats och vi har skapat processer för samarbete mellan redaktionen och utvecklare. Detta har möjliggjort både migrering av innehåll från IK till VG, och själva migreringsarbetet.
- ◇ Planering inför lansering av VG i de sex första förbunden mars 2023.
- ◇ Påbörjat planeringen kring varumärke och kommunikation inför lansering och marknadsföring av Välfärdsguiden.
- ◇ Fler förbund har anslutit sig till katalogen och fler förbund har också valt att köpa skribenttjänsten från redaktionen. Redaktionen har därför utökats med en halv tjänst.
- ◇ Fortsatt samarbete i ADAPT-gruppen, med forskare i Skottland, Karlstad och Janus Rehabilitering på Island, kring idén att tillämpa AI i Välfärdsguiden.
- ◇ LiU har formellt anslutit sig till samarbetet under 2022 och vi startade upp en ny doktorandtjänst tillsammans med dem i syfte att utforska "federated learning" och hur det skulle kunna användas i utvecklingen av Välfärdsguiden.
- ◇ Grundarbete med bl.a. Linköpings kommun kring databeredskap och förutsättningar för AI-tillämpning. Insikterna samlas i en rapport som publiceras våren 2023

Årets höjdpunkt har varit att få presentera de nya funktionerna Hittaguiden och den avancerade filterfunktionen som finns på Vägvalssidan. Det är viktiga pusselbitar för att vi ska kunna erbjuda ett lika bra och ännu vassare verktyg i guiden än i dagens insatskatalog. Det har också varit givande att låta användarna testa och tycka till om verktyget. Det ger oss en riktning för det fortsatta utvecklingsarbetet.

Årets utmaning har varit att estimeratidsåtgången för överflyttningen från Insatskatalogen till Välfärdsguiden. Det har samtidigt visat sig vara en enorm källa till vidareutveckling och nya insikter.

*Tabell 11 Mål 2022*

	<i>Mål</i>	<i>Utfall</i>
1	Ökat antal användare av Insatskatalogen.	Rekordår med ca 11 800 unika användare jämfört med 8 800 året innan.
2	Tre nya förbund ansluter sig till verktyget.	Tre förbund har anslutit sig under året och väljer att gå direkt in i VG istället för IK.
3	Att utveckla redaktörsgränssnittet efter behov. Detta kommer att troligen ske i flera steg.	Redaktörsgränssnittet fungerar och utvecklas löpande efter redaktionens behov.
4	Att utbilda redaktörer i redaktörsgränssnitt.	Redaktionen är utbildade.
5	Att designa och utveckla funktionen "Så fungerar välfärdssystemet"	Funktionen finns och är redo för innehåll. Test av innehåll planeras för Q2 2023.
6	Att fylla "Vägval", "FAQ", "Berättelser från livet" och "Så fungerar välfärdssystemet" med innehåll via redaktionen och lokala skribenter runt om i landet.	Migrering av texter från IK till VG har prioriterats för att möjliggöra för förbund att börja använda Välfärdsguiden och slippa det dubbelarbete som krävs för att uppdatera texter i två olika verktyg. Resterande funktioner kommer fyllas på när en större del av migreringen har skett.
7	Att lansera funktionen "Hittaguiden"	Hittaguiden lanserades och har redan testats med förbundets målgrupp.
8	Att undersöka handläggarens behov av information genom intervjuer. Hittills har vi byggt VG enligt SCÖ:s målgrupp och handläggare blir en ny målgrupp med egna behov.	Två omgångar med intervjuer och test har genomförts med välfärdspersonal med bra resultat.
9	Att anpassa befintliga funktioner efter handläggarens behov genom test och återkoppling med handläggare.	Insikterna som gjorts under intervjuer och testtillfälle med personal har lett till några konkreta förbättringar i verktyget. En tredje omgång planeras Q1 2023.

10	Att designa och bygga användargränssnittet för Pathway Generator. Detta kan bland annat inkludera ett gränssnitt och en databas för BIP-data och Frågor om våld.	Vi har förändrat målet från att enbart fokusera på Pathway Generator till att istället undersöka vilka sorts AI-tillämpningar som skulle hjälpa oss att uppnå en bättre och mer individanpassad produkt med hög träffsäkerhet. ADAPT-gruppen jobbar kontinuerligt med detta i takt med att mängden information i guiden växer. Ett prototypgränssnitt för BIP-data har tagits fram. Det har visat sig vara svårt att få till konkreta samarbeten med team som använder sig av BIP för att kunna testa detta skarpt, utveckla det vidare och även jobba med Frågor om våld på liknande sätt.
11	Att påbörja ett pilottest av Pathway Generator (stöd för personal och målgruppen i att optimera vägen fram genom insatser med hjälp av maskininlärning), inom Samordningsbron samt med en eller flera kommuner.	
12	Att kontinuerligt förbättra befintliga funktioner genom regelbundna tester av Valfärdsguiden tillsammans med användare.	Vi har genomfört tre olika testomgångar med personal och förbundets målgrupp. Insikterna tas in i planeringen för förbättring av befintliga funktioner och därmed in i design- och utvecklingsteamets arbete.
13	Att genomföra kontinuerlig mätning, analys och uppföljning av användarstatistik.	Användarstatistik för både IK och VG genereras kontinuerligt. Undersökning av vilka olika typer av mått vi behöver för att fånga värdet med Valfärdsguiden pågår.
14	Att utforska framtida möjligheter i Valfärdsguiden.	Möjligheter som utforskats under 2022 inkluderar att: <ol style="list-style-type: none"> <li>1. tillämpa AI för ökad individanpassning och ökad träffsäkerhet</li> <li>2. utveckla mätverktygen i guiden för att fånga värdet av VG</li> <li>3. identifiera förbättringsmöjligheter möjliga verktyg för BIP och Frågor om våld kopplat till guiden</li> </ol>

### *Framtid*

Under 2023 kommer Valfärdsguiden att lanseras för samtliga förbund som idag medverkar i Insatskatalogen. Detta kommer att ske gradvis med start mars/april och innebär mycket arbete kring marknadsföring och kommunikation samt uppföljning av värdet vi skapar genom mätning och analys av relevant statistik.

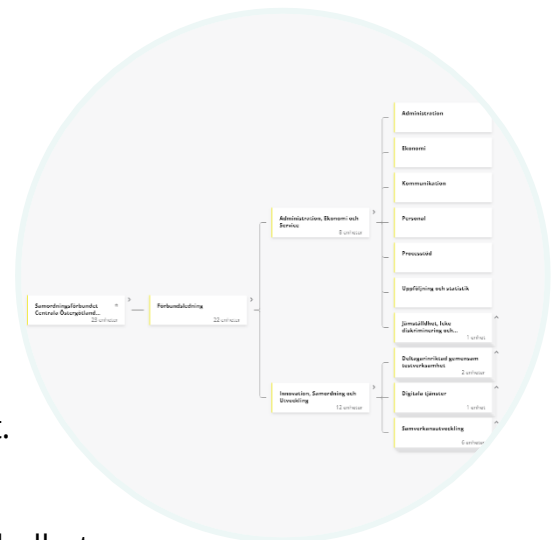
När vi kunnat säkerställa att användandet helt gått över till Valfärdsguiden kommer Insatskatalogen att släckas ned och ersättas av Valfärdsguiden.

Vi kommer också att:

- ◇ arbeta vidare med övriga delar av guiden, så som Så fungerar välfärdssystemet, Frågor och svar och Berättelse från livet
- ◇ utveckla stöd och information kring våld i nära relationer i Välfärdsguiden
- ◇ undersöka och tillämpa lösningar för uppläsning av text i guiden och översättning i olika språk i lagom utsträckning
- ◇ fortsätta göra tester med handläggare och privatpersoner. Insikterna vi får är en viktig källa till utvecklingsarbetet framåt
- ◇ fortsätta att utforska möjligheten att skapa ett verktyg för BIP-datainsamling och analys
- ◇ fortsätta samarbetet kring vilka förutsättningar det finns för att arbeta datadrivet kopplat till ADAPT-gruppen och idén om framtida AI-tillämpningar. Arbetet kommer att sammanställas i en insiktsrapport som publiceras under 2023.

### 1.8.2 Samordningskartan

Samordningskartan är en digital organisationskarta som beskriver kopplingarna mellan våra medlemsorganisationers uppdrag kring arbetsmarknadsintegration. Det kan till exempel handla om att visa arbetssätt och insatser, vilka målgrupper de arbetar med, hur in- och utslussningsflöden ser ut inom och mellan organisationerna. Den ska också kunna presentera relevant statistik på ett lättillgänglig och begripligt sätt.



Målet med Samordningskartan är att visualisera och tydliggöra, för att på så sätt öka förståelsen för delar, helhet och samband. Detta i sin tur förväntas leda till mer välgrundade beslut och en ökad samordning av välfärdens resurser.

#### Året i korthet

Samordningskartan har utvecklats med nya funktioner under året, och arbetet har gått vidare tack vare rekryteringen av en redaktör på 50 %. Redaktören ska hjälpa förbundets parter att presentera sin information i Samordningskartan.

Under året har följande hänt i projektet:

- ◇ Tre samordningsförbund (Umeå, Västernorrland, samt Västerås) har skrivit kontrakt med SCÖ för användning av kartan.



- ◇ I maj lanserades en första version av en modul för att visualisera flöden. Flöden visar hur deltagare rör sig in i, genom, och ut ur insatser/processer. SCÖ:s delprojekt i Samordningsbron har fått flöden kopplade till sig.
- ◇ Arbetsförmedlingen har genom SCÖ börjat skapa flöden för flera av sina arbetsprocesser.
- ◇ En fördjupad version av modulen för SUS-statistik har utvecklats och tagits i bruk under året.

#### *Framtid*

Samordningskartan byter under 2023 namn till "Välfärdskartan" med målet att integreras i Välfärdsguiden.

Ansvar för den kommer att flyttas till gruppen "Digitala tjänster", som kommer att inkludera Välfärdsguiden, Insatskatalogen och Välfärdskartan. Vi kommer att undersöka hur vi kan göra Välfärdskartan mer användarvänlig och tillgänglig för personal och beslutsfattare, och hur vi kan tillgängliggöra relevant information även för individer i behov av välfärdstjänster.

### **1.8.3 Kartläggning och omvärldsanalys**

SCÖ:s kansli genomför kartläggning och omvärldsanalys med målsättningen att ge förbundets medlemmar överblick och möjlighet till samsyn kring händelser och trender i omvärlden.

#### *Året i korthet*

Under året har gruppen som arbetar med kartläggning och omvärldsanalys:

- ◇ Fungerat som stödresurs i förbundets arbete, löpande integrerat i övriga projekt.
- ◇ Avslutat testet med månatliga omvärldsspaningar i april 2022. Istället startade en kort rapport till styrelsen "läs, lyssna, titta-tips" där gruppen rekommenderar en omvärldsspaning att läsa, en att lyssna på, och en video.
- ◇ Sammanfattat de förändringar i parternas regleringsbrev som påverkar förbundets arbete och parternas samordning, och presenterat dessa för styrelsen och beredningsgruppen för diskussion.

#### *Framtid*

Arbetet med omvärldsbevakning är mycket uppskattat av våra medlemmar och styrelsen, framför allt sammanfattningar av nya villkor, regler, SOU etc. Detta arbete tar dock mycket tid i anspråk, och om den här typen av omvärldsbevakning ska kunna fortsätta under 2023 behöver man ta höjd för detta i budget och verksamhetsplan.

#### 1.8.4 Föreläsningar

Vi arrangerar föreläsningar och kurser för att sprida kunskap och erbjuda personal hos våra medlemmar kompetensutveckling. Vi anpassar våra föreläsningar utifrån våra medlemmars behov och önskemål.

Den primära målgruppen är medlemmarnas personal och beslutsfattare inom våra områden. I år har vi bara haft digitala tillfällen och har därför kunnat nå ut bredare än tidigare, till exempel till andra förbund och intresseorganisationer.

##### *Året i korthet*

Förbundet har under året, i samarbete med Samordningsförbunden i östra och västra Östergötland, genomfört åtta digitala föreläsningar med olika teman baserade på önskemål från förbundens medlemmar. Höstens tema var tillgänglighet. Under våren hade vi olika ämnen; autism hos kvinnor, hedersvåld, kommunikation och om långvarig smärta.

Totalt har 1066 personer anmält sig till årets föreläsningar och kurser i klarspråk.

##### *Framtid*

- ◇ Fortsätta med kunskapsdialoger och föreläsningar.
- ◇ Eventuellt vidareutveckla föreläsningar i klarspråk.

#### 1.8.5 BIP, VTA och samverkan

BIP, VTA och samverkan är ett projekt finansierat av ESF med projekttid januari 2022 till april 2023. Projektet syftar till att erbjuda kompetenshöjande insatser för medarbetare och ledning som arbetar med individer inom sysselsättningsområdet och som står långt ifrån arbetsmarknaden. Målgrupp är medarbetare och ledning inom de medverkande förbunden samt deras parter.

Projektet består av fyra delprojekt:

**BIP-samverkan** - utbildningar och verksamhetsstöd i verktyg och förhållningssätt i BIP från danska Vaeksthuset.

**VTA - utbildningar och workshops** i VTA-modellen som syftar till att underlätta för arbetsgivarna att anställa individer som är i behov av förstärkt stöd i arbetslivet.

**Samverkan genom tjänstedesign** - workshops med förbundens styrelser och beredningsgrupp med fokus på att ta fram metoder för ökad samverkan. Linköpings universitet och Samhällsnytta AB ansvarar för aktiviteterna.

**Välfärdsguiden AI** - Förberedande arbete för pilottester ute i verksamheterna för AI-verktyg för mätning och uppföljning av deltagare i förbundets målgrupper.

#### *Året i korthet*

Vi har haft:

- ◇ BIP-utbildningar med förankringsmöten, kick-off och heldagsutbildningar samt BIP-boostar med fokus på repetition av verktyget samt förhållningssättet samt språkstöd för de sex förbunden och deras parter. Träffar i de två BIP-nätverken, nätverk verksamhetsperspektiv samt nätverk för utbildare har lockat många deltagare.
- ◇ Skapat en webbutbildning i VTA-modellen som personal från fyra av de medsökande förbunden tagit del av. Processtöd till dessa förbund samt workshops med två förbund. En nätverksträff för arbetsgivarkoordinatorer.
- ◇ Två samverkansworkshops.

#### *Insikter och utmaningar*

Många verksamheter har varit angelägna om att delta i utbildningsaktiviteter rörande BIP men framför allt har intresset för VTA ökat markant. De förändringar som har genomförts i BIP-utbildningen (extra inslag och övningar om tilltro, tydligare övningar samt utbildningsfilm) har tagits väl emot. VTA-workshopen med återkoppling från reflektionsfrågorna i webbutbildningen har varit mycket uppskattade av både personal och ledning.

Samarbetet med Linköpings kommun kring Välfärdsguiden AI har lett till värdefull kunskap om vilka utmaningar som finns kring att arbeta datadrivet och vi har gjort stora framsteg vad gäller förankringen av arbetet.

Det har varit utmaningar kring förankring både vad gäller implementeringen av BIP och VTA. Ledningen i verksamheterna behöver vara väl insatta i materialet samt skapa rutiner för arbetssättet samt förankra detta hos medarbetarna.

Gällande Välfärdsguiden AI har vi fått insikter om att verksamheterna inte är redo för pilottester och vi har istället gjort förberedande arbete i form av en insiktsrapport för att kunna förbereda inför dessa tester. Det finns också utmaningar kring digital mognad ute i verksamheterna i arbetet med detta.

#### *Mål 2022*

Projektmålen är satta till projektslut april 2023. Vi upplever stark efterfrågan på utbildningarna och har överträffat uppsatta mål med råge. Det övergripande målet är att stärka kompetensen hos medarbetare, chefer, ledare och politiker

kring frågor som tas upp i BIP, VTA, inom området samverkan/tjänstedesign samt gällande Pathway Generator. Totalt cirka 400 personer.

Ett av målen för BIP-samverkan är att ha spridit kunskapen om BIP-studien till minst 300 deltagare.

Inom VTA är projekt målet att sprida kunskapen om VTA-modellen hos personal och chefer hos deltagande projektorganisationer som arbetar med arbetsmarknadsinkludering. Att minst 80 chefer och personal hos deltagande projektorganisationer ska genomgå basutbildningen under projekttiden och att minst 80 % av dessa efter genomgången utbildning upplever att de har kompetens i att arbeta med VTA-modellen.

I nuläget ser det ut som att dessa mål kommer att uppnås med god marginal.

Inom delprojektet Samverkan genom tjänstedesign är målet att genomföra 5-7 workshops med fokus på tjänstedesign och samverkan med förbundsledningar och medarbetare. 2 workshops har rapporterats in till ESF.

Inriktningen för Välfärdsguiden AI har ändrats från att 80 % av personal som har deltagit i pilottesterna ska ha ökad kunskap om verktyget till att samla in erfarenheter i en insiktsrapport för att lägga grunden för datadrivet arbete.

Tabell 12 Resultat

<i>BIP-samverkan</i>	Förankringsmöten 99 deltagare	Kick-offs 307 deltagare	Heldags- utbildningar 263 deltagare	Boostar 40 deltagare
<i>VTA</i>	Grundutbildning 88 deltagare	Workshops 32 deltagare		
<i>Samverkan genom tjänstedesign</i>	Workshops 25 deltagare			
<i>Välfärds- guiden AI</i>	Förankrings- arbete med chefer på flera olika nivåer	Intervjuer med kommunpersonal, chefer och projektpersonal	Workshops med internationella partners	

### **1.8.6 Arbete mot våld i nära relationer**

SCÖ ingår i NNS nationella uppdrag tillsammans med flera andra samordningsförbund samt Arbetsförmedlingen, Försäkringskassan, Jämställdhetsmyndigheten, Migrationsmyndigheten och Socialstyrelsen för att öka upptäckten av våld i nära relationer, hedersrelaterat våld och förtryck, sexuellt våld samt att förmedla insatser mot detta.

#### *Året i korthet*

- ◇ SCÖ håller på att etablera en rutin för att öka upptäckten av våld i nära relationer i förbundets insatser med NNS frågeformulär
- ◇ Kartläggning av insatser och resurser mot våld i våra medlemskommuner
- ◇ Kinda har kommit igång med rapportering till NNS

#### *Mål 2022*

Målet var att alla insatser skulle arbeta med frågeformuläret om våld. Det har uppnåtts i Kinda men inte i övriga insatser då det har funnits tveksamheter kring hur personalen ska hantera arbetet. En rutin och stöd för detta skulle presenterats i december, men i och med varslet och implementeringsarbetet med Samordningsbron har det flyttats fram.

#### *Framtid*

Målet för 2023 är att skriva en ESF-ansökan tillsammans med samordningsförbunden RAR Sörmland och Degerfors/Karlskoga för att samverka kring våld i nära relationer. Kartläggningen av insatser och hur våra medlemmar arbetar med frågan om våld i nära relationer fortsätter.

### **1.8.7 Nätverk och samarbeten**

#### *Nationella Rådet och FINSAM-konferensen*

Genom sin roll i Nationella Nätverket för Samordningsförbund (NNS), se nedan, har SCÖ haft en aktiv roll i dialogen med Nationella rådet (NR). Frågor om extern finansiering, möjligheten till samarbeten utanför det geografiska området och uppföljning och utvärdering har diskuterats. NR:s och NNS roller har också varit uppe för dialog och förtydligandet att NR är den aktör som står för det operativa stödet till förbunden, medan NNS mer utgör en arena för erfarenhetsutbyte och politisk påverkan har mottagits positivt.

Den årliga FINSAM-konferensen genomfördes digitalt och fick därmed en lite annan prägel än vanligt.

Förbundet har varit delaktig i rådets arbetsgrupp för kommunikation och har också bidragit till arbetsgruppen för vidare utveckling av SUS samt referensgruppen för nya Uppföljning FINSAM.

### *Föreningen Nationella nätverket för samordningsförbund*

På NNS årsmöte 3 juni valdes SCÖ:s styrelseordförande Fredrik Lundén till ny ordförande för NNS, vilket också medför att förbundschef Mattias Bergström blev nationell samordnare och tjänstepersonstöd till NNS på 25 %. SCÖ har också ett avtal med NNS för att bistå med stöd i sekreterarrollen, administrativa tjänster och ekonomi.

SCÖ ingår i NNS regeringsuppdrag för att öka upptäckten av våld i nära relationer, hedersrelaterat våld och förtryck, sexuellt våld samt att förmedla insatser mot detta.

Året 2022 har präglats av inre dialog om föreningens nytta och värde för sina medlemmar. Efter viss turbulens fanns anledning till omtag och fokus på ordning och reda. Detta arbete har bland annat resulterat i en rapport från en särskilt utsedd arbetsgrupp och ett antal workshops tillsammans med medlemmarna. Detta landade till hösten i en uppdaterad verksamhetsbeskrivning och plan för 2023. Kort kan sägas att verksamheten krymper, vilket är en anpassning till minskade resurser samtidigt som den kommunikativa förmågan utvecklas och rollen som arena för erfarenhetsutbyte och politisk påverkan förtydligas.

Ett inslag som kom igång omgående var det som kallas Månadsträffarna. Ett mycket uppskattat inslag där samtliga tjänstepersoner från medlemmarna bjuds in en gång i månaden för dialog och information.

Dialogen med Nationella rådet, Sveriges Kommuner och Regioner, Inspektionen för socialförsäkringen, riksdagen och regeringskansliet har utvecklats. Vid sommarens Almedalsvecka fick NNS chansen att genomföra ett uppskattat program samt en rad möten med både politik och ledande tjänstepersoner. Ett exempel som fick betydelse för samtliga förbund var mötet med ESF:s generaldirektör kopplat till diskussionen om förbunden skulle tillåtas söka externa medel eller ej. En serie möten som slutade med att Nationella rådet backade och återgick till sin rekommendation från 2011 som säger att extern finansiering från ESF är rekommenderad.

### *Nätverk på nationell och lokal nivå*

Arbetet med att göra SCÖ mer känt hos våra politiker har fortgått under året. En rad enskilda möten har genomförts lokalt och regionalt plus att förbundet har fortsatt vara aktiva ett flertal nätverk:

- ◇ NNS
- ◇ Nationella Rådet
- ◇ SUS-nätverket och referensgruppen för nya Uppföljning Finsam

- ◇ Utvecklingsgruppen för NNS indikatorer
- ◇ Förbundschefsnätverket för Östra Mellansverige
- ◇ Nätverket för samverkansforskning
- ◇ ExperioLab och SVID
- ◇ Processledarnätverk och nätverk för verksamhetsutvecklare
- ◇ BIP-nätverk nationellt och regionalt
- ◇ VTA-nätverket
- ◇ Nätverket för tjänstedesign
- ◇ AI Sweden

Genom ett av våra delprojekt i BIP, VTA och samverkan har förbundet också samlat personal, deltagare från insatser och forskare i dialog om FINSAM:s framtid. Ett arbete som tillsammans med vårt engagemang i NNS ledde till att förbundet fick besök av två representanter från Socialdepartementet på Regeringskansliet den 9 december.

Intresset för medlemmarnas sätt att använda samordningsförbundet sträcker sig med andra ord från det lokala via det regionala till det nationella helt enligt plan.

#### *Forskning och forskarnätverk*

Arbetet med att ytterligare stärka banden till våra lärosäten och aktuell forskning har gått framåt. Inte minst kopplat till idén om att bilda ett innovations- och kunskapscenter - Välfärd i samverkan. Tillsammans med NNS och Linköpings universitet har SCÖ månatligen bjudit in landets förbundschefer för fortsatt dialog med forskare från Sverige och Europa.

För att fånga behov och önskemål om centrets uppbyggnad samt skapa delaktighet har en rad fokusgrupper och workshops genomförts och tack vare ett nytt samverkansavtal med MSI Malmö universitet får arbetet fortsatt stöd från 2023-2025.

Parallellt fortgår dialog med Nätverket för samverkansforskning och övriga intressenter om hur idén bäst ska tas tillvara. Tanken om ett forskningscenter och eller kompetenscenter för samordning och samverkansfrågor har också testats med regeringskansliet i samband med att socialdepartementet lyfte möjligheten till att utforma fler riktade uppdrag till samordningsförbunden.

Vi har även ett samarbete med forskare från Stirling universitet i Skottland och från Centrum för tjänsteforskning på Karlstad universitet för att utbyta kunskap om AI och hur det kan användas inom de välfärdstjänster vi arbetar med.

## 1.9 Uppföljning och resultat för individinriktade insatser

Resultat och måluppfyllelse redovisas för SCÖ som helhet. Översikt över tid redovisas i [avsnitt 1.2](#) och med detaljerad redovisning för varje enskild verksamhet återfinns i bilagorna 1 och 2.

Styrelsen kan konstatera att verksamheten fortsätter att utvecklas positivt. Både vad gäller antalet deltagare och antalet som når målet arbete/studier. Samtidigt visar data att de grupper som varit aktuella under 2022 skiljer sig från tidigare år. Tiden i offentlig försörjning innan påbörjad insats ökar, fler individer saknar utbildningsbakgrund alternativt har lägre utbildningsnivå och personalen vittnar om att sjukdomsproblematiken generellt är mer komplex. Efter att arbetsförmedlingen helt slutat remittera till de samordnade insatserna är det helt enkelt fler från målgrupperna som står allra längst från arbetsmarknaden som har kommit in i de gemensamma insatserna. Något som påverkar både krav på kompetens samt resultat och flöde.

En annan trolig orsak är det rådande världsläget. Under hösten 2022 kunde insatserna konstatera att arbetsgivarna i allt högre grad tvekar att anställa. En paradox då det å ena sidan råder extrem arbetskraftsbrist i vissa branscher. Matchningen mellan behov och arbetskraft går inte i takt.

Att de parallella insatserna och det kluster som medlemmarna byggt upp fungerar råder dock ingen tvekan om längre. Detsamma gäller fokus på arbete och att det ska vara möjligt att nå uppsatta mål. Både deltagare och personal vittnar om ökad arbetsglädje och att uppgiften blivit lättare tack vare att stödet utformas efter individens behov. Erfarenheter som väl överensstämmer med rådande forskning.

Tabell 13 Deltagarflöde för SCÖ 2022

Antal deltagare	Totalt	Kvinna	Man
	n	n	n
Deltagare (ej anonyma) 2022	264	126	138
Anonyma deltagare påbörjade 2022	9	6	3
Deltagare (ej anonyma) påbörjade 2022	139	64	75
Deltagare (ej anonyma) avslutade 2022	167	72	95

I statistiken för försörjning direkt före inskrivning, se tabell 8 i bilaga 1, kan vi se att SCÖ möter något färre andel med sjukpenning alternativt ingen offentlig försörjning jämfört med riket, men en högre andel med ekonomiskt bistånd (56 % jämfört med 36 %) jämfört med riket.



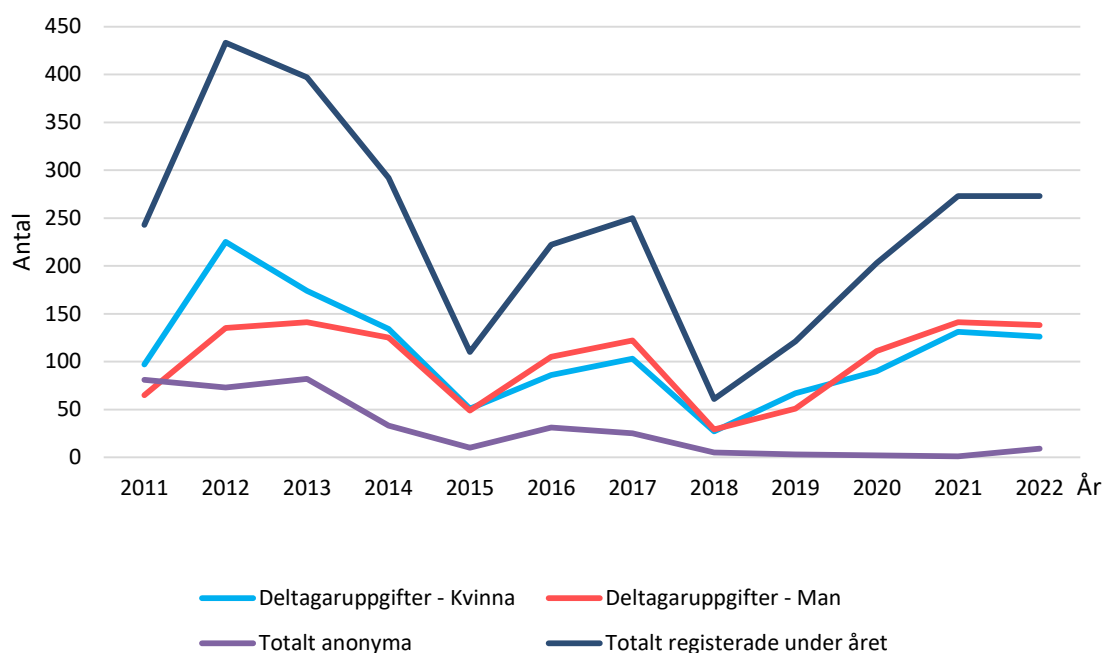


Diagram 7 Antal deltagare registrerade i SUS 2011-2022

**Kommentar:** Det totala antalet deltagare i insatserna fortsatte att stiga, men nyttjandegraden av de olika platserna har varierat. Under hösten inleddes en diskussion om att insatserna behöver anpassas i takt med att behoven förändras.

Närmare 60 % av de som fullföljt sin tid i insats under året gjorde det efter mindre än 6 månader och 80 % efter mindre än 12 månader. Sen finns en grupp, cirka 10 % som deltagit i 19-26 månader. Vikten av flexibilitet och uthållighet blir tydlig och glädjande nog vet vi att även de som behövt längre tid i insatserna kan nå hela vägen till anställning alternativt vidare studier. Det är i linje med vad Vaekthusetets BiP-studie visar.

Tabell 14 Snitttid i antal dagar

Avslutade till	Riket			SCÖ		
	Snitttid i antal dagar (antal deltagare)					
	Totalt	Kvinna	Man	Totalt	Kvinna	Man
Samtliga avslutade utan angiven avslutsorsak	295 (9 952)	294 (5 497)	297 (4 455)	226 (167)	230 (72)	222 (95)
Ej subventionerat arbete	268 (919)	279 (452)	257 (467)	112 (18)	91 (7)	126 (11)
Subventionerat arbete	314 (1 017)	306 (476)	321 (541)	146 (32)	177 (10)	132 (22)
Studier	302 (967)	295 (551)	312 (416)	165 (29)	107 (16)	236 (13)
Aktivt arbetssökande	288 (2 438)	285 (1 269)	292 (1 169)	181 (61)	202 (24)	166 (37)

Avslutningsanledning Fortsatt rehabilitering	295 (3 218)	294 (1 883)	296 (1 335)	349 (30)	306 (16)	401 (14)
Avslutningsanledning Övrigt	246 (671)	254 (348)	238 (323)	233 (7)	390 (3)	115 (4)

**Kommentar:** Trots att målgruppen upplevs stå längre från arbetsmarknaden är snitttiden i antal dagar lägre än i riket. Vi kan också konstatera att i de fall då deltagaren går vidare till fortsatt rehabilitering, är snitttiden högre för kvinnor (306 dagar) och mycket högre för män (401 dagar) i SCÖ jämfört med riket. Skillnaden kan möjligen förklaras med att medlemmarna ser Samordningsbron som en helhet där flera olika försök till stöd kan ges i samma miljö, men skillnaden mellan män och kvinnor skulle behöva en djupare analys.

De flesta som anvisas till de olika insatserna inleder sin tid med 2-10 timmars aktivitet i veckan. Andelen som börjar med få timmar ökar. Samtliga insatser har arbetat med Bro-modellen som grund. Trots att en övervägande majoritet av de som skrivs in i Samordningsbron anses stå mycket långt från arbetsmarknaden har 43 % nått arbete eller vidare studier. 32 av de 51 som fick anställning hade med sig någon form av lönesubvention, vilket visar på vikten av nära samverkan mellan parterna. Efter fem års goda resultat kan medlemmarna konstatera att samverkan gör skillnad och att konceptet i den så kallade Bro-modellen gett önskad effekt. Något som också återspeglas när nu merparten implementeras i ordinarie verksamhet.

Tabell 15 Individinriktade volyminsatser för scö

Insats/Insattyp	Individinriktad antal
Backaberg - studiebesök, presumtiva deltagare	18
Café Drivbänk - studiebesök, presumtiva deltagare	19
Café Drivbänk - kontakter, återträffar och uppföljningar med avslutade deltagare	18
Drivbänk odling och yttre skötsel - studiebesök presumtiva deltagare	39
Jonsbo - studiebesök, presumtiva deltagare	7
Språkutvecklare - språkstöd	71
<b>Totalt</b>	<b>172</b>

**Kommentar:** Intresset för verksamheterna i Samordningsbron har varit stort under året och den nya resursen Språkutvecklarna har varit mycket eftertraktad.

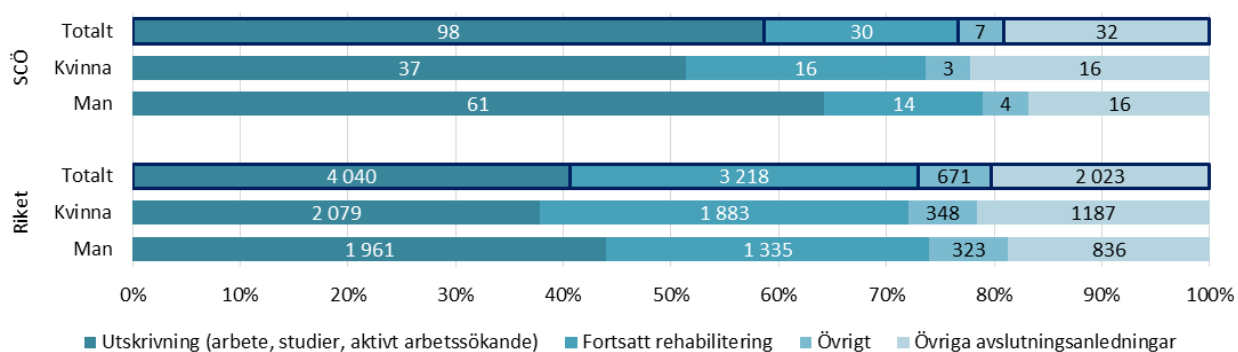


Diagram 8 Avslutningsanledning vid utskrivning fördelat på kön (antal och procent) för SCÖ respektive samordningsförbund i riket

**Kommentar:** Andelen som når arbete/studier/aktivt arbetssökande är högre än i riket liksom andelen som går vidare till fortsatt rehabilitering. Något som kan förklaras med att medlemmarna valt att lägga samman sina resurser till en helhet i Samordningsbron.

Tabell 16 Utfall 2022 för samordningsförbunden i Östergötland

Samordningsförbund:	Centrala Östergötland / Östergötland			Västra Östergötland / Östergötland			Östra Östergötland / Östergötland		
	totalt	kvinnor	män	totalt	kvinnor	män	totalt	kvinnor	män
Individinriktade insatser med personuppgifter									
<b>Deltagare totalt:</b>									
Antal	273	132	141	316	164	152	470	247	223
Fördelning	100%	48%	52%	100%	52%	48%	100%	53%	47%
<b>Deltagare:</b>									
Antal	264	126	138	313	163	150	433	230	203
Fördelning	100%	48%	52%	100%	52%	48%	100%	53%	47%
Antal unika	234	113	121	240	125	115	234	124	110
<b>Anonyma deltagare:</b>									
Antal	9	6	3	3	1	2	37	17	20
Fördelning	100%	67%	33%	100%	33%	67%	100%	46%	54%
Andel anonyma av totalt antal deltagare	3%	5%	2%	1%	1%	1%	8%	7%	9%
<b>Avslutade deltagare:</b>									
Antal	167	72	95	182	97	85	208	126	82
Fördelning	100%	43%	57%	100%	53%	47%	100%	61%	39%
Antal unika	147	66	81	157	80	77	113	68	45
Andel yngre än 30 år	35%	32%	37%	52%	51%	53%	37%	27%	51%
Andel med offentlig försörjning i mer än 3 år	47%	43%	49%	49%	54%	45%	49%	61%	30%
Andel med en grundskoleexamen som högst slutförda utbildning	49%	46%	51%	35%	31%	40%	41%	40%	43%
Andel med någon form av eftergymnasial utbildning	20%	24%	18%	10%	9%	12%	13%	17%	9%
Genomsnittlig inskrivningstid i dagar	226	230	222	276	249	306	281	284	275
Antal i förvärsarbete	51	18	33	27	16	11	12	10	2
Antal unika i förvärsarbete	43	17	26	26	15	11	6	5	1
Förvärsarbete, motsvarande antal heltidsarbeten*	41,5	12,0	29,4	19,4	10,3	9,3	11,5	9,5	2,0
Andel i förvärsarbete	31%	25%	35%	15%	16%	13%	6%	8%	2%
Andel av förvärsarbetande med subventionerad lön	63%	56%	67%	63%	63%	64%	83%	80%	100%
Andel av förvärsarbetande med mer än 3 år i tid i offentlig försörjning	37%	39%	36%	33%	31%	36%	33%	40%	
Andel av förvärsarbetande som var yngre än 30 år vid start	33%	39%	30%	78%	81%	73%	33%	40%	
Antal i förvärsarbete och/eller studier	71	27	44	32	17	15	41	31	10
Förvärsarbete och/eller studier, motsvarande antal heltidsarbeten*	59,1	22,3	36,9	24,1	11,8	12,6	36,8	27,8	9,0
<b>Ekonomiskt utfall insatser med personuppgifter</b>	<b>17 873 441 kr</b>			<b>6 682 754 kr</b>			<b>10 144 851 kr</b>		
Individinriktade insatser med volymregistreringar i antal deltagare	172			428			444		
<b>Ekonomiskt utfall individinriktade volyminsatser</b>	<b>1 192 380 kr</b>			<b>2 820 601 kr</b>			<b>889 774 kr</b>		
Strukturövergripande insatser med volymregistreringar i antal deltagare	15262			1747			1772		
<b>Ekonomiskt utfall strukturövergripande insatser</b>	<b>18 843 112 kr</b>			<b>2 152 018 kr</b>			<b>1 851 473 kr</b>		
Totala medelstillgångar	41 440 435 kr			13 590 000 kr			24 654 580 kr		
... varav medlemsfinansiering	13 837 000 kr			12 090 000 kr			17 322 000 kr		
... varav ESF-medel	21 262 461 kr			0 kr			3 998 580 kr		
Administrativa kostnader	2 829 378 kr			1 137 344 kr			6 054 906 kr		
Insatskostnader	37 908 933 kr			11 655 373 kr			12 886 098 kr		
<b>Resultat</b>	<b>702 124 kr</b>			<b>797 283 kr</b>			<b>5 713 576 kr</b>		

**Förklaringar:**

En person kan medverka (registreras) flera gånger inom en insats och/eller i flera av förbundets insatser under året.

När antalet deltagare och antalet unika deltagare skiljer sig åt innebär det att en eller flera personers data redovisas flera gånger i resultat .

\* 1 heltid motsvarar 40 h

**Kommentar:** Eftersom förbundens verksamhet, liksom rutinerna för uppföljning sker på så olika sätt är rättvisa jämförelser svåra att få till. Antalet unika deltagare är snarlikt, men snitttiden i insats är lägre i centrala. Antalet som når arbete/studier skiljer sig då förbunden valt att arbeta olika.

Tabell 17 Utfall 2022 för samordningsförbunden i Östergötland respektive riket

	Samordningsförbund:			Östergötland			Riket		
	totalt	kvinnor	män	totalt	kvinnor	män	totalt	kvinnor	män
Individeriktade insatser med personuppgifter									
<b>Deltagare totalt:</b>									
Antal	1 059	543	516	17 966	9 966	8 000			
Fördelning	100%	51%	49%	100%	55%	45%			
<b>Deltagare:</b>									
Antal	1 010	519	491	17 571	9 736	7 835			
Fördelning	100%	51%	49%	100%	55%	45%			
Antal unika	708	362	346	15 927	8 802	7 125			
<b>Anonyma deltagare:</b>									
Antal	49	24	25	395	230	165			
Fördelning	100%	49%	51%	100%	58%	42%			
Andel anonyma av totalt antal deltagare	5%	4%	5%	2%	2%	2%			
<b>Avslutade deltagare:</b>									
Antal	557	295	262	9 955	5 498	4 457			
Fördelning	100%	53%	47%	100%	55%	45%			
Antal unika	417	214	203	9 203	5 075	4 128			
Andel yngre än 30 år vid start	41%	36%	47%	34%	28%	41%			
Andel med offentlig försörjning i mer än 3 år vid start	48%	54%	42%	45%	48%	41%			
Andel med en grundskoleexamen som högst slutförda utbildning	41%	38%	45%	33%	30%	37%			
Andel med någon form av eftergymnasial utbildning	15%	16%	13%	20%	23%	15%			
Genomsnittlig inskrivningstid i dagar	263	259	266	295	294	297			
Antal i förvärsarbete	90	44	46	1 953	935	1 018			
Antal unika i förvärsarbete	75	37	38	1 916	922	994			
Förvärsarbete, motsvarande antal heltidsarbeten*	71,9	31,2	40,8	1 659,7	753,8	906,5			
Andel i förvärsarbete	16%	15%	18%	20%	17%	23%			
Andel av förvärsarbetande med subventionerad lön	66%	64%	67%	52%	51%	53%			
Andel av förvärsarbetande med mer än 3 år i tid i offentlig försörjning	36%	36%	35%	31%	31%	30%			
Andel av förvärsarbetande som var yngre än 30 år vid start	47%	55%	39%	41%	36%	46%			
Antal i förvärsarbete och/eller studier	144,0	75,0	69,0	2 854,0	1 447,0	1 407,0			
Förvärsarbete och/eller studier, motsvarande antal heltidsarbeten*	117,8	60,2	57,6	2 472	1 210,4	1 262,4			
<b>Ekonomiskt utfall insatser med personuppgifter</b>	<b>34 701 046 kr</b>			<b>388 808 144 kr</b>					
Individeriktade insatser med volymregistreringar i antal deltagare	1 044			4 146					
<b>Ekonomiskt utfall individeriktade volyminsatser</b>	<b>4 902 755 kr</b>			<b>16 967 064 kr</b>					
Strukturövergripande insatser med volymregistreringar i antal deltagare	18 781			47 689					
<b>Ekonomiskt utfall strukturövergripande insatser</b>	<b>22 846 603 kr</b>			<b>81 259 760 kr</b>					
Totala medelstillgångar	79 685 015 kr			720 268 845 kr					
... varav medlemsfinansiering	43 249 000 kr			537 023 220 kr					
... varav ESF-medel	25 261 041 kr			43 992 530 kr					
Administrativa kostnader	10 021 628 kr			85 692 140 kr					
Insatskostnader	62 450 404 kr			487 209 744 kr					
<b>Resultat</b>	<b>7 212 983 kr</b>			<b>147 366 961 kr</b>					

**Förklaringar:**

En person kan medverka (registreras) flera gånger inom en insats och/eller i flera av ett förbunds insatser under året.

När antalet deltagare och antalet unika deltagare skiljer sig åt innebär det att en eller flera personers data redovisas flera gånger i resultat .

\* 1 heltid motsvarar 40 h

## 1.10 Uppföljning och resultat strukturövergripande insatser/verksamhetsutveckling

Styrelsen har under en längre tid diskuterat behovet av att synliggöra förbundets arbete och att nå ut med de erfarenheter och insikter som görs till ordinarie verksamhet. Målet med det är att fler ska ta till sig av det nya så att fler kan komma i arbete. Förutom att förbundet rekryterat en kommunikationsstrateg och nu uppdaterat sin hemsida har också arbetet med kurser, konferenser och andra kompetenshöjande och kommunikativa insatser ökat.

Insatsnamn/Insatstyp	Strukturövergripande												
	Konferensdeltagare (antal tillfällen)	Seminarie-/mötesdeltagare (antal tillfällen)	Workshoptdeltagare (antal tillfällen)	Ehållsvar deltagare	Intervjuade/fokusgruppsdeltagare	Info tillfällen styrelse/chefer/förtroendevalda *	Informationsmöten / spridning *	Studie- och informationsbesök *	Information till personal: antal personer (antal tillfällen)	Möten *	Processödmöten *	Arbetsgivarkontakter (fördjupade)	Användare
AG-team Linköping													82
Backaberg						2	1						8
BIP-Östergötland SCÖ		135 (5)		7									
BIP-Östergötland SVÖ och SÖÖ		284 (9)											
BIP-Östra Mellansverige m. fl.		797 (26)		55									
Café Drivbänk													8
Drivbänk odling och yttre skötsel						3	5	11					
Insatskatalog		13 (1)		16	1	2		129 (8)	4				11 811
Välfärdsguiden (Insteget)	150 (1)	60 (1)			4	2			43				
Arbetsmarknadsinsatser Kinda / Insteget Kinda		58 (1)			6	9	12	135 (19)					
Jonsbo						3		17 (8)	1			1	
Karläggning och analysgruppen						6			8	77			
NNS indikatorer				129					5				
Nätverk samordningsförbund m.m.							44	2					
Samverkan genom tjänstedesign			25 (2)										
Seminarie SCÖ (mötesplatser)		1 066 (9)	63 (3)										
Språkutvecklare - språkstöd													8
Våld i nära relationer				20									
Vägen till arbetsgivarna (VTA)		150 (150)	21 (3)		14	5			4	6			
<b>Totalt</b>	<b>150 (1)</b>	<b>2 563 (202)</b>	<b>109 (8)</b>	<b>211</b>	<b>30</b>	<b>25</b>	<b>67</b>	<b>26</b>	<b>281 (35)</b>	<b>65</b>	<b>83</b>	<b>107</b>	<b>11811</b>

Tabell 18 Strukturövergripande volyminsatser för SCÖ

**Kommentar:** Totalt har förbundet mött 15 262 deltagare i strukturövergripande insatser. 2021 var motsvarande siffra 12 196. Från och med 2019 har försäkringskassan tagit bort möjligheten att registrera antal tillfällen i SUS. Därav markeringen med \*. Dessa värden redovisas här, men saknas i SUS.

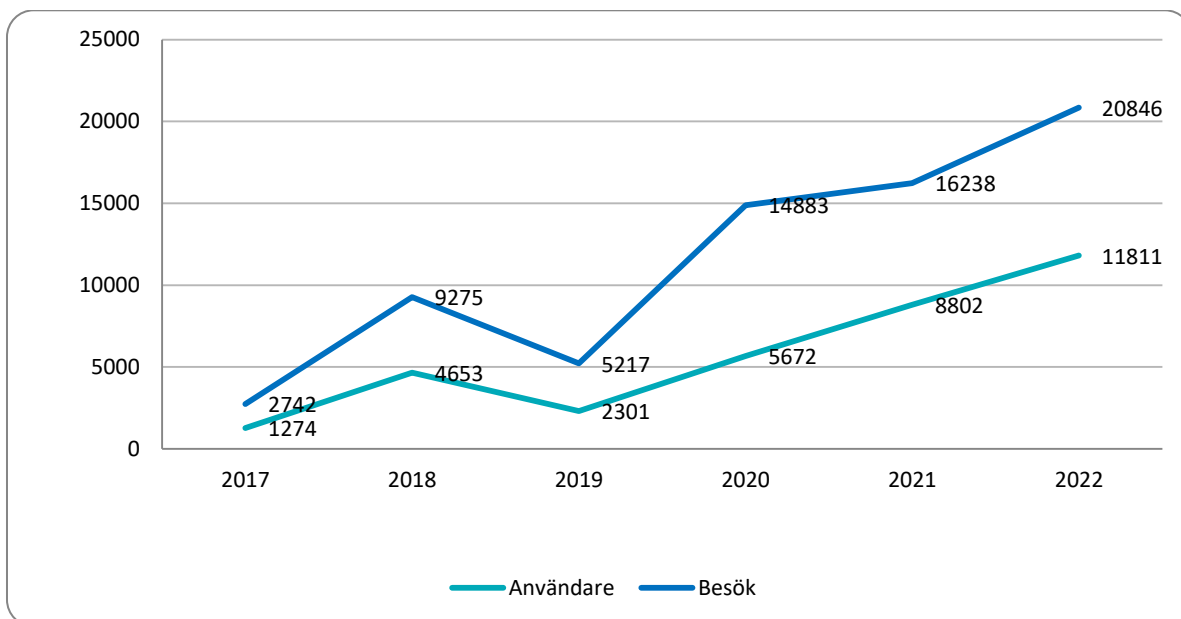


Diagram 9 Användare och besök, riket, 2017-2022

**Kommentar:** Användningen av Insatskatalogen fortsätter att öka i hela landet och redaktionen får också ta emot allt mer kvalitativa reaktioner på verktygets nytta. Notera att på grund av hur Google aggregerar statistik så kan absoluta siffror skilja från verkligheten. Däremot är trender över tid tillförlitligt.

## 1.11 Balanskravsresultat

Om förbundet får ett negativt resultat ska detta regleras och det egna kapitalet återställas under de kommande åren. Vid avstämning mot balanskravet räknas inte realiserade vinster och orealiserade förluster med i resultatet.

Tabell 19 Balanskravsutredning

Balanskravsutredning	2022	2021	2020
Årets resultat enligt resultaträkningen	-5 639 tkr	-623 tkr	5 584 tkr
- Samtliga realisationsvinster	0 tkr	0 tkr	0 tkr
+ Realisationsvinster enligt undantagsmöjlighet	0 tkr	0 tkr	0 tkr
+ Realisationsförluster enligt undantagsmöjlighet	0 tkr	0 tkr	0 tkr
-/+ Orealiserade vinster och förluster i värdepapper	0 tkr	0 tkr	0 tkr
-/+ Återföring av orealiserade vinster och förluster i värdepapper	0 tkr	0 tkr	0 tkr
<b>Årets resultat efter balanskravsjusteringar</b>	<b>-5 639 tkr</b>	<b>-623 tkr</b>	<b>5 584 tkr</b>
- Reservering av medel till resultatutjämningsreserv	0 tkr	0 tkr	0 tkr
+ Användning av medel från resultatutjämningsreserv	0 tkr	0 tkr	0 tkr
<b>Årets balanskravsresultat</b>	<b>-5 639 tkr</b>	<b>-623 tkr</b>	<b>5 584 tkr</b>

2022 års resultat efter balanskravsjusteringar är -5 639 tkr, därmed finns ett balanskravsresultat som behöver återställas. 2022 års resultat efter balanskravsjusteringar är -5 639 tkr, därmed finns ett balanskravsresultat som behöver återställas. Då den stora delen av detta underskott är kopplat till ESF projektet BIP, VTA och samverkan kommer SCÖ redan under våren 2023 kunna återställa merparten av underskottet. Den omorganisation som genomförs efter varsel och uppsägningar samt implementeringen av Samordningsbron under året 2023 bidrar också till att styrelsen bedömer att de åtgärdsplaner som lagts är tillräckliga.

Sedan förbundet startade 2008 har nio av de femton balanskravsresultaten varit negativa. Dock har ingen justering behövt göras tidigare eftersom styrelsen fattat beslut om att minska det egna kapitalet, som efter de två första verksamhetsåren låg på en för hög nivå.

Sedan förbundet startade 2008 har nio av de femton balanskravsresultaten varit negativa. Dock har ingen justering behövt göras tidigare eftersom styrelsen fattat beslut om att minska det egna kapitalet, som efter de två första verksamhetsåren låg på en för hög nivå.



## 1.12 Väsentliga personalförhållanden

På SCÖ har 25 kvinnor och 10 män arbetat under 2022, vilket utgör 29,88 heltidstjänster.

25-35 år: 2 personer

36- 40 år: 8 personer varav 1 man

41-50 år: 18 personer varav 6 män

51- 64 år: 7 personer varav 3 män

Andel av sjukfrånvaro som avser frånvaro under en sammanhängande tid av 60 dagar eller mer.

Tabell 20 Sjukfrånvaro

	<i>Sjukfrånvaro antal timmar =&gt; 60 dagar</i>	<i>Sjukfrånvaro antal timmar</i>	<i>Andel i procent =&gt; 60 dagar</i>
Kvinnor	2030	3751	54,1
Män	0	318	0
Totalt	2030	4069	49,9

**Kommentar:** Andelen sjukfrånvaro kopplad till sjukskrivning >60 dagar kan härledas till den höga andelen anställningar med särskilda anpassningar.

Tabell 21 Antalet sjukfrånvarotimmar i relation till förväntat antal arbetstimmar

	<i>Sjukfrånvaro antal timmar</i>	<i>Antal förväntade arbetstimmar</i>	<i>Andel i procent</i>
Kvinnor	3751	41 664	9
Män	318	19 341	1,64
Totalt	4069	61 005	6,67

Tabell 22 Sjukfrånvaro uppdelat i åldersgrupper

	<i>Sjukfrånvaro antal timmar</i>	<i>Antal förväntade arbetstimmar</i>	<i>Andel i procent</i>
29 år eller yngre	8	2034	0,39
30- 49 år	2847	38 915	7,31
50 år eller äldre	1215	20 056	6,06

### 1.13 Förväntad utveckling

Årets 2023 blir en brytpunkt för SCÖ och verksamheten går in i ett nytt kapitel. Från att ha varit projektägare för en rad testverksamheter och ansvarigt för ett kansli med drygt 30 anställda sker nu en anpassning till minskade resurser och ett fokus på samverkan i ordinarie verksamhet hos medlemmarna. Samtidigt tas avgörande steg för gemensam kompetensutveckling och de digitala tjänsterna.



Styrelsen konstaterar att året 2023 inleds med stora förändringar, men ser också att nu öppnas dörrar till nya möjligheter. Redan i januari tillträder den nya styrelsen och flera medlemmar väljer också att utse ny representation i beredningsgruppen. Kansliet får en tydligare roll och medlemmarna har uttryckt att de vill ta stärka sitt engagemang och klargöra hur förbundet på bästa sätt ska användas.

Samordningsbron avslutas och medlemmarna väljer att både implementera stora delar samt införa kunskap och erfarenheter från de olika testmiljöerna till ordinarie verksamhet på ett sätt som aldrig skett förut.

- ◇ För att säkra långsiktig samverkan planeras ett så kallat samverkansavtal i syfte att få till gemensamma och väl fungerande tjänster till de som står i behov av samordnad rehabilitering och stöd.
- ◇ De grupper som medlemmarna mött genom delprojekten Backaberg och Jonsbo har lyfts fram som särskilt angelägna då åren med Samordningsbron tydligt visat att samordning behövs.
- ◇ SCÖ ser också fram emot SERUS slutrapport om Samordningsbron för att kunna ta lärdom av alla de år av utveckling som varit.
- ◇ Med lågkonjunktur och därmed en sviktande arbetsmarknad bedömer medlemmarna att behovet av samordning och samverkan för de allra mest utsatta kommer att öka.
- ◇ Valfärdsguiden är nu klar för lansering och under året sker den slutliga flytten från Insatskatalogen till det nya verktyget.

- ◇ Antalet funktioner växer i Välfärdsguiden, som under året kommer att bli en allt mer tydlig resurs för både personal och deltagare i vardagen.
- ◇ Möjligheten att koppla samman Välfärdsguiden och Välfärdskartan kommer att undersökas.
- ◇ Även satsningarna på gemensamma utbildningar fortsätter att utvecklas. BIP (reflexiv praxis), Vägen till arbetsgivarna (VTA) och Våld i nära relationer (ViNR) är några av de teman som medlemmarna efterfrågar. Motiverande samtal (MI), ESFs horisontella principer (HP) och dataliteracitet finns också med på önskelistan. SCÖ hoppas att detta sammantaget ska ta formen av en kursverksamhet som ska ge medlemmarnas personal en värdefull verktygslåda i arbetet för inkludering.
- ◇ SCÖ planerar att söka nya ESF-medel för kursverksamheten tillsammans med de andra förbunden i Östra Mellansverige.
- ◇ Dialogen om ny verksamhet i både Kinda och Åtvidaberg är redan igång, liksom samtalen om att hitta en lösning för hur erfarenheterna från Backaberg bäst ska tas tillvara.
- ◇ Även Välfärdsguiden kommer att söka medel för ytterligare utveckling från både ESF och andra finansiärer.
- ◇ SCÖ:s engagemang i Nationella Nätverket för Samordningsförbund (NNS) förstärks och våra chanser att bidra till nationell påverkan fördjupas.
- ◇ Arbetet med idén om ett Innovations- och kunskapscenter går vidare dels i samarbetet med Mötesplats Social Innovation (MSI) Malmö universitet, de andra förbunden och aktörer som Linköpings universitet och Samhällsnytta AB.
- ◇ I mars lämnar revisorerna sin särskilda granskning av förbundet och när vi närmar oss våren ser vi fram emot tre andra rapporter:
  - Region Östergötlands rapport om Samordningsförbunden i Östergötland,
  - Slutrapport om BIP, VTA och samverkan,
  - Rapport om Framtidens FINSAM, från delprojekt 3 i BIP, VTA och samverkan.

## 2 EKONOMISK SAMMANFATTNING OCH DRIFTSREDOVISNING

Tabell 23 Ekonomisk sammanfattning

Post	Utfall jan-dec 2022	Aktuell budget jan-dec 2022	Avvikelse utfall – budget	Bokslut helår 2021
Nettokostnad	-5 609 tkr	-1 100 tkr	-4 509 tkr	-597 tkr
Bidrag/intäkt	42 008 tkr	43 600 tkr	-1 592 tkr	39 479 tkr
Resultat	-5 639 tkr	-1 150 tkr	-4 489 tkr	-623 tkr
Utgående eget kapital	702 tkr	5 191 tkr	-4 489 tkr	6 341 tkr
Likvida medel	1 553 tkr	-	-	7 048 tkr

**Kommentar:** SCÖ gör ett negativt resultat med en avvikelse på cirka 4,5 mkr. Orsakerna finns väl dokumenterade, [se avsnitt 1.7](#). De har kunnat åtgärdas i inledningen av 2023.

Tabell 24 Driftredovisning

Post	Budget 2022	Utfall 2022	Differens
<b>Medlemsavgifter</b>	<b>13 917 000 kr</b>	<b>13 837 000 kr</b>	<b>-80 000 kr</b>
<b>EU-bidrag</b>	<b>24 000 000 kr</b>	<b>21 262 460 kr</b>	<b>-2 737 540 kr</b>
<b>Kommunikation</b>	<b>-1 686 698 kr</b>	<b>-1 285 996 kr</b>	<b>400 702 kr</b>
<b>Administration och service</b>	<b>-2 759 249 kr</b>	<b>-2 829 376 kr</b>	<b>-70 127 kr</b>
<b>Verksamhetsutveckling</b>	<b>-34 622 502 kr</b>	<b>-36 622 937 kr</b>	<b>-2 000 435 kr</b>
Kartläggning	-299 511 kr	-1 915 573 kr	-1 616 062 kr
Välfärdsguiden	-4 053 858 kr	-5 254 514 kr	-1 200 656 kr
Samordningsbron	-6 495 937 kr	-5 687 413 kr	808 524 kr
Drivbänk yttre skötsel	-354 169 kr	446 456 kr	800 625 kr
Drivbänk odling	-4 321 861 kr	-4 065 781 kr	256 080 kr
Café Drivbänk	-3 095 879 kr	-2 961 968 kr	133 911 kr
Jonsbo	-3 501 879 kr	-3 665 363 kr	-163 484 kr
Insteget	-2 136 224 kr	-2 534 557 kr	-398 333 kr
Backaberg	-3 348 117 kr	-2 389 396 kr	958 721 kr
BIP, VTA och Samverkan	-7 015 067 kr	-8 594 828 kr	-1 579 761 kr
<b>Resultat</b>	<b>-1 151 449 kr</b>	<b>-5 638 849 kr</b>	<b>-4 487 400 kr</b>

### Kommentarer:

- ◇ **Medlemsavgifter:** Då budget sätts utifrån preliminära besked om tilldelningen fick vi en differens.

- ◇ **EU-bidrag:** Vakanta tjänster och sjukskrivningar ledde till färre redovisade timmar än planerat. En upphandling fick underkänt vilket gjorde att den utförda tjänsten ej finansierades av EU-bidrag.
- ◇ **Kommunikation:** Ett ökat samarbete mellan förbunden i Östergötland samt besparingar för att hantera underskottet som beskrevs i tertial 2 gav ett positivt resultat för denna del.
- ◇ **Administration och service:** Verksamheten har i stort följt plan.
- ◇ **Kartläggning:** Omfördelning av personal och två tilläggsbeslut om extra satsningar för utveckling av Samordningskartan gav ett negativt resultat.
- ◇ **Välfärdsguiden:** Den underkända upphandlingen gjorde att Välfärdsguidens förväntade intäkter från BIP, VTA och samverkan minskade.
- ◇ **Samordningsbron:** Omfördelning av personal och lägre antal redovisade timmar än planerat ledde till ett överskott i projektet.
- ◇ **Drivbänk yttre skötsel:** Delprojektet har kunnat sälja tjänster och gjorde därmed ett överskott.
- ◇ **Drivbänk odling:** Sjukskrivningar och vakanta tjänster har lett till lägre kostnader än planerat.
- ◇ **Café Drivbänk:** Efter pandemin har försäljningen kommit igång igen vilket ledde till ett överskott.
- ◇ **Jonsbo:** Byte av lokaler och förändringar i personalstyrkan är huvudorsakerna till underskottet.
- ◇ **Insteget:** Eftersom projektet fick förlänga sin genomförandefas ökade kostnaderna.
- ◇ **Backaberg:** Tjänstledighet och det faktum att medlemmarna aldrig tillsatte en av de planerade tjänsterna ledde till ett överskott.
- ◇ **BIP, VTA och samverkan:** Den icke godkända upphandlingen ledde till ett underskott.

### 3 RESULTATRÄKNING

Tabell 25 Resultaträkning

Belopp i kr.	Not	2022-01-01 - 2022-12-31	2021-01-01 - 2021-12-31
	1		
<b>Verksamhetens intäkter</b>			
Medlemsavgifter	2	13 837 000 kr	13 838 000 kr
EU-medel och andra bidrag		21 262 460 kr	20 454 853 kr
Övriga intäkter	3	6 908 791 kr	5 185 874 kr
<b>Summa verksamhetens intäkter</b>		<b>42 008 251 kr</b>	<b>39 478 727 kr</b>
<b>Verksamhetens kostnader</b>			
Personalkostnader	4	-17 585 461 kr	-15 823 837
Lokalhyra		-4 225 912 kr	-3 775 560
Övriga kostnader	5	-25 740 424 kr	-20 400 400
<b>Summa verksamhetens kostnader</b>		<b>-47 551 797 kr</b>	<b>-39 999 797</b>
Avskrivningar		-64 284 kr	-75 972 kr
<b>Verksamhetens nettoresultat</b>		<b>-5 607 830 kr</b>	<b>-597 042 kr</b>
<b>Verksamhetens resultat</b>		<b>-5 607 830 kr</b>	<b>-597 042 kr</b>
Finansiella intäkter		122 kr	0 kr
Finansiella kostnader		-31 141 kr	-25 942 kr
<b>Resultat efter finansiella poster</b>		<b>-5 638 849 kr</b>	<b>-622 984 kr</b>
Extraordinära poster		0 kr	0 kr
<b>Årets resultat</b>		<b>-5 638 849 kr</b>	<b>-622 984 kr</b>

## 4 BALANSRÄKNING

Tabell 26 Balansräkning

Belopp i kr.	Not	2022-12-31	2021-12-31
	1		
<b>Tillgångar</b>			
<b>Anläggningstillgångar</b>			
Materiella anläggningstillgångar			
Maskiner och inventarier	6	149 365 kr	213 649 kr
<b>Omsättningstillgångar</b>			
Lager av råvaror		30 294 kr	28 014 kr
Fordringar	7	5 710 302 kr	5 474 378 kr
Kassa och bank		1 552 557 kr	7 047 624 kr
Summa omsättningstillgångar		7 293 153 kr	12 550 016 kr
<b>Summa tillgångar</b>		<b>7 442 518 kr</b>	<b>12 763 665 kr</b>
<b>Eget kapital, avsättningar och skulder</b>			
Eget kapital			
Årets resultat		-5 638 849 kr	-622 984 kr
Övrigt eget kapital		6 340 975 kr	6 963 959 kr
Avsättning		0 kr	0 kr
Skulder		0 kr	0 kr
Långfristiga skulder			
Kortfristiga skulder	8	6 740 392 kr	6 422 690 kr
<b>Summa eget kapital, avsättningar och skulder</b>		<b>7 442 518 kr</b>	<b>12 763 665 kr</b>
Ansvarsförbindelser		Inga	Inga

## 5 KASSAFLÖDESANALYS

Tabell 27 Kassaflödesanalys

Belopp i kr.	2022-12-31	2021-12-31
Årets resultat	-5 638 849 kr	-622 984 kr
Justering för ej likviditetspåverkande poster	64 284 kr	75 973 kr
<b>Medel från verksamheten före förändring av rörelsekapital</b>	<b>-5 574 565 kr</b>	<b>-547 011 kr</b>
Ökning/minskning av varulager	-2 280 kr	-5 320 kr
Ökning/minskning kortfristiga fordringar	-235 924 kr	-177 973 kr
Ökning/minskning kortfristiga skulder	317 702 kr	-49 093 kr
<b>Kassaflöde för den löpande verksamheten</b>	<b>-5 495 067 kr</b>	<b>-779 397 kr</b>
Investering i materiella anläggningstillgångar	0 kr	0 kr
<b>Kassaflöde från investeringsverksamheten</b>	<b>0 kr</b>	<b>0 kr</b>
<b>Årets kassaflöde</b>	<b>-5 495 067 kr</b>	<b>-779 397 kr</b>
Likvida medel vid årets början	7 047 624 kr	7 827 021 kr
Likvida medel vid årets slut	1 552 557 kr	7 047 624 kr



## 6 NOTER

### Not 1. Redovisningsprinciper

Årsredovisningen är upprättad i enlighet med lagen (2018:597) om kommunal bokföring och redovisning. De viktigaste redovisnings- och värderingsprinciperna som använts vid upprättandet av de finansiella rapporterna finns sammanfattade nedan

**Intäkter:** Samtliga intäkter värderas till det belopp som influtit eller beräknas inflyta.

**EU-bidrag:** Bidrag från Europeiska Socialfonden intäktsredovisas i takt med att villkoren bedöms uppfyllda.

**Leasing:** De leasingavtal som finns i förbundet är operationella.

**Pensionsförpliktelser:** Förbundet har ingen pensionsskuld utan kostnadsbokför samtliga pensionsfakturor när de inkommer.

**Avskrivningar:** Materiella anläggningstillgångar skrivs av linjärt över tillgångens bedömda nyttjandeperiod och beräknas på anskaffningsvärdet. I anskaffningsvärdet ingår inköpspriset och utgifter som är direkt hänförliga till inköpet och syftar till att få tillgången på plats och i skick att använda till det tänkta ändamålet. För maskiner och inventarier tillämpas en nyttjandeperiod på 5 år.

**Tillgångar, avsättningar och skulder:** Värderats till anskaffningsvärde om inget annat anges.

**Lager:** Lagret av råvaror har värderats till anskaffningsvärdet. Anskaffningsvärdet utgörs av inköpspris och har fastställts genom tillämpning av först-in, först-ut-metoden (FIFU).

## Not 2. Verksamhetens medlemsavgifter

Tabell 28 Verksamhetens medlemsavgifter

Källa	2022-12-31	2021-12-31
Tilldelning från staten	6 700 000 kr	6 701 000 kr
Tilldelning från Linköpings kommun	3 135 972 kr	3 135 972 kr
Tilldelning från Åtvidabergs kommun	233 804 kr	233 804 kr
Tilldelning från Kinda kommun	198 724 kr	198 724 kr
Tilldelning från Region Östergötland	3 568 500 kr	3 568 500 kr
<b>Summa</b>	<b>13 837 000 kr</b>	<b>13 838 000 kr</b>

## Not 3. Övriga intäkter

Tabell 29 Övriga intäkter

Post	2022-12-31	2021-12-31
Försäljning tjänster	3 187 135 kr	771 691 kr
Hysesintäkter	0 kr	0 kr
Försäljning projekt Drivbänk	1 054 526 kr	616 117 kr
Medfinansiering Linköpings kommun, Drivbänk	1 350 000 kr	2 025 000 kr
Medfinansiering Samordningsförb. Östra Östergötland	0 kr	175 000 kr
Redaktionsavgift Insatskatalogen	1 145 000 kr	1 120 000 kr
Redaktionsavgift Samordningskartan	85 000 kr	0 kr
Övriga intäkter	87 130 kr	478 066 kr
<b>Summa</b>	<b>6 908 791 kr</b>	<b>5 185 874 kr</b>

## Not 4. Personalkostnader

Tabell 30 Personalkostnader

Post	2022-12-31	2021-12-31
Löner och ersättningar	11 334 128 kr	10 044 364 kr
Sociala avgifter	6 047 780 kr	5 399 484 kr
Varav pensionskostnader	1 007 597 kr	909 260 kr
Övriga personalkostnader	203 553 kr	379 989 kr
<b>Summa</b>	<b>17 585 461 kr</b>	<b>15 823 837 kr</b>
Medelantalet anställda	35	38
Varav kvinnor	25	27

## Not 5. Räkenskapsrevision

Tabell 31 Räkenskapsrevision

Post	2022-12-31	2021-12-31
Linköpings kommuns revisionskontor - Revisionsuppdrag	190 000 kr	110 850 kr

## Not 6. Maskiner och inventarier

Tabell 32 Maskiner och inventarier

Post	2022-12-31	2021-12-31
<b>Akkumulerade anskaffningsvärden</b>		
Vid årets början	350 648 kr	350 648 kr
Nyanskaffningar	0 kr	0 kr
Avyttringar och utrangeringar	0 kr	0 kr
<b>Summa</b>	<b>350 648 kr</b>	<b>350 648 kr</b>
<b>Akkumulerade avskrivningar enligt plan</b>		
Vid årets början	-136 999 kr	-61 027 kr
Avyttringar och utrangeringar	0 kr	0 kr
Årets avskrivningar enligt plan	-64 284 kr	-75 972 kr
<b>Summa</b>	<b>-201 283 kr</b>	<b>-136 999 kr</b>
<b>Redovisat värdet vid årets slut</b>	<b>149 365 kr</b>	<b>213 649 kr</b>

## Not 7. Fodringar

Tabell 33 Fordringar

Post	2022-12-31	2021-12-31
Skattefordran	389 463 kr	788 634 kr
Kundfordringar	865 827 kr	435 486 kr
Upplupna intäkter	3 670 023 kr	3 423 710 kr
Förutbetalda kostnader	757 489 kr	826 548 kr
Övriga fordringar	27 500 kr	0 kr
<b>Summa</b>	<b>5 710 302 kr</b>	<b>5 474 378 kr</b>

## Not 8. Kortfristiga skulder

Tabell 34 Kortfristiga skulder

<i>Post</i>	<i>2022-12-31</i>	<i>2021-12-31</i>
Ej inlösta presentkort	2 410 kr	6 880 kr
Leverantörsskulder	367 300 kr	1 458 388
Personalskatt	302 781 kr	268 806 kr
Upplupna semesterlöner	516 327 kr	491 284 kr
Arbetsgivaravgifter	372 110 kr	340 154 kr
Upplupen särskild löneskatt	375 898 kr	280 781 kr
Upplupna sociala avgifter semesterlöner	191 505 kr	182 217 kr
Förutbetalda intäkter	0 kr	0 kr
Upplupna kostnader	4 612 061	3 289 180
Övriga skulder	0 kr	105 000 kr
<b>Summa</b>	<b>6 740 392 kr</b>	<b>6 422 690 kr</b>

## 7 STYRELSENS UNDERSKRIFT

Vi intygar att årsredovisningen ger en rättvisande bild av verksamhetens resultat samt kostnader, intäkter och förbundets ekonomiska ställning. Då varje ledamot sitter på personliga mandat ska de inte skriva under i egenskap av representant för en myndighet, utan från sin roll i Samordningsförbundets styrelse.

Datum: .....

.....  
Fredrik Lundén

Ordförande

.....  
Ann Hemmingsson

Vice ordförande

.....  
Åsa Brodd

Ledamot

.....  
Sara Axén

Ledamot

.....  
Anders Selbing

Ledamot

.....  
Katharina Segerstéen

Ledamot

## 8 BILAGOR

# Samordningsförbundet Centrala Östergötland

[sco.samordning.org](http://sco.samordning.org)

Platensgatan 5A

582 20 Linköping

Org nummer: 222000-2485