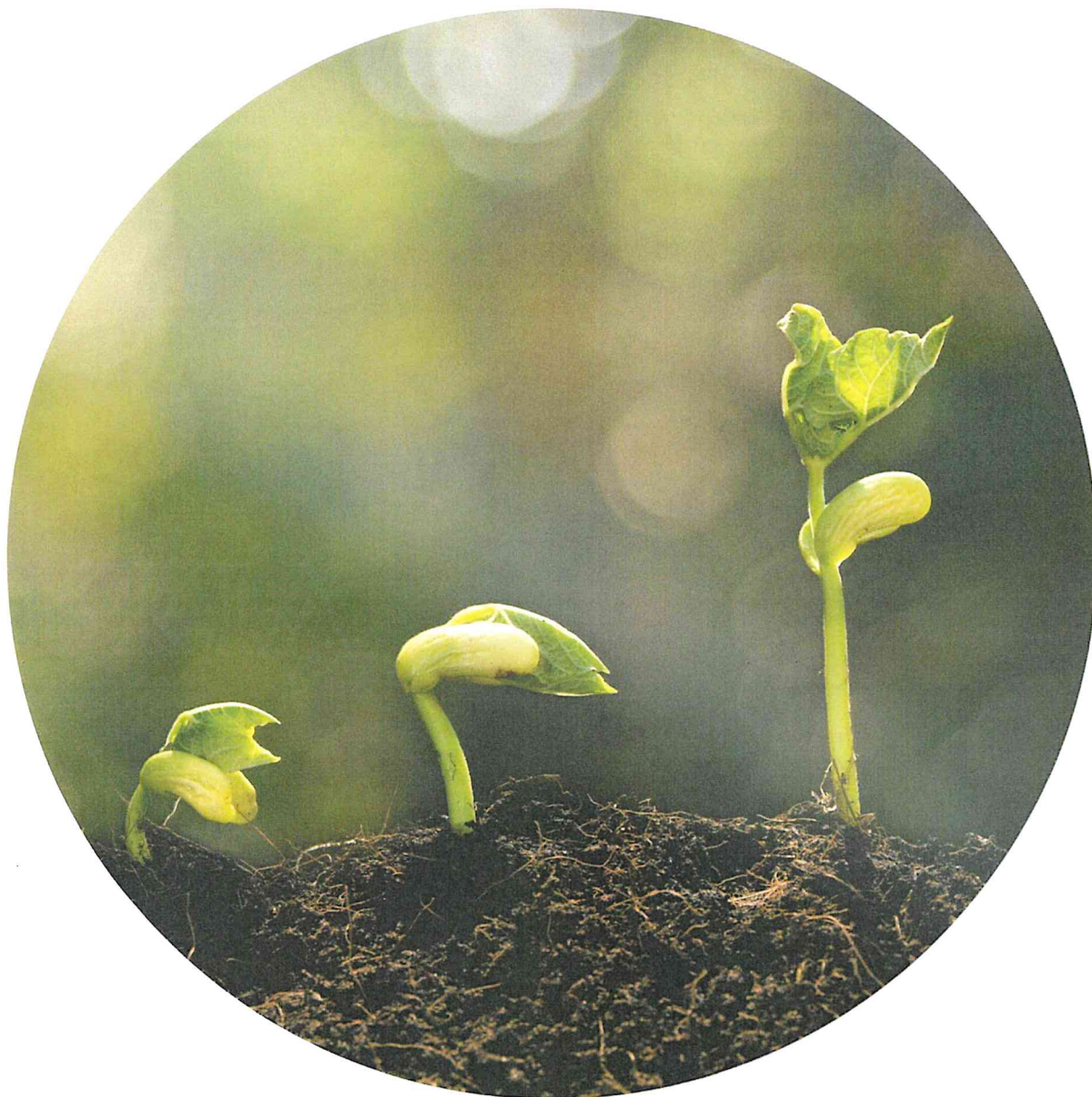


Årsredovisning 2021



Beslutad av styrelsen 2022-03-25
Dnr SCÖ -2022-

SCÖ 2021-1/19

Ordföranden har ordet

Ett år av det nya normala ...

Numera hör man ofta om det nya normala, jag undrar vad det är?

Är det att resa mindre i jobbet? Är det att jobba mer på distans? Är det att vara lite osäker på om mötet som man är på väg till är fysiskt eller digitalt? Eller är det helt enkelt att allt inte blir som man har tänkt sig? Jag tror lite på det sistnämnda. Efter två tunga år med pandemin så kändes det som vi var på rätt spår men sedan startade ett krig i Europa, det var verkligen inte vad vi tänkt oss. Därav min tes att det nya normala innebär att saker och ting inte blir som vi hade tänkt och planerat för. Nu får vi verkligen hoppas och tro att det nya normala inte är ett krig, mera att vi inte riktigt lyckas förutse det som kommer. Slutsatsen för mig är då att det kommer att sätta ytterligare fokus på ett agilt arbetssätt och ett utökat samarbete mellan företag, kommuner, regioner, stat och andra samhällsaktörer. Det är ju precis det som vi sysslar med!

Med hänvisning till ovanstående borde man inte sia om framtiden men jag kan ändå inte helt låta bli. Här är några anledningar till att jag tror att SCÖ:s betydelse kommer att öka de kommande åren. Det diskuteras om post-covid och att tiotusentals personer har olika former av symtom, som hänförs till covid. Det är en direkt påverkan. En mera indirekt påverkan är den isolering som rått under pandemin, den har säkerligen påverkat folkhälsan negativt. Särskilt som den främst drabbat dem som var ensamma redan innan pandemin. När det sedan kommer till kriget så är det dels en direkt påverkan av människor som söker sig till Sverige. En annan aspekt som jag tror kommer är den påverkan det har på dem som redan är i Sverige. Många som bor här har upplevt krig och flykt tidigare i sina liv. Nu ser man att det upprepas, det påverkar självklart ens mående.

Detta är bara några av de frågor där jag tror att samordning och innovativa lösningar kommer att krävas, det som är vår specialitet. En del av frågorna kommer vi behöva arbeta med över flera år men desto viktigare att vi startar i tid. Jag övertygad om att samordningsförbunden och SCÖ har en stor roll att spela för att vi ska klara av att möta dessa utmaningar. Glädjande nog är det också fler och fler som får upp ögonen för vår verksamhet och hur vi kan vara en del av lösningen. Det kanske är det nya normala!

Fredrik Lundén

Ordförande

Innehållsförteckning

sida

Ordföranden har ordet	2
1. Förvaltningsberättelse	4
1.1 Översikt över verksamhetens utveckling	6
1.2 Viktiga förhållanden för resultat och ekonomisk ställning	11
1.3 Händelser av väsentlig betydelse	12
1.4 Styrning och uppföljning av verksamheten	15
1.5 God ekonomisk hushållning, ställning och måluppfyllelse	16
1.5.1 Uppföljning av verksamheten	17
1.5.2 Målgrupper	18
1.5.3 Insatser	21
1.5.3.1 Mötesplats	21
1.5.3.2 Verksamhetsutveckling	25
1.5.3.3 Verksamhetsstöd	30
1.5.4 Uppföljning och resultat för individinriktade insatser	31
1.5.5 Uppföljning och resultat för strukturövergripande insatser	35
1.5.6 Balanskravsresultat	37
1.6 Väsentliga personalförhållanden	38
1.7 Förväntad utveckling	39
2. Ekonomisk sammanfattning och driftredovisning	40
3. Resultaträkning	43
4. Balansräkning	44
5. Kassaflödesanalys	45
6. Noter	45
6.1 Not 1. Redovisningsprinciper	45
6.2 Not 2. Verksamhetens medlemsavgifter	46
6.3 Not 3. Övriga intäkter	46
6.4 Not 4. Personalkostnader	46
6.5 Not 5. Räkenskapsrevision	47
6.6 Not 6. Maskiner och inventarier	47
6.7 Not 7. Fordringar	47
6.8 Not 8. Kortfristiga skulder	48
7. Styrelsens underskrift	49
Bilagor - Bilaga 1 Årsrapporter från verksamheterna	
- Bilaga 2 SUS redovisning 2021	
- Bilaga 3 NNS indikatorer 2021	

1. Förvaltningsberättelse

Årsredovisningen innehåller en översiktlig redogörelse av resultat och verksamhetsutveckling samt en redovisning av det ekonomiska utfallet för budgetåret 2021. Dispositionen följer den mall som rekommenderats från Nationella rådet.

Till redovisningen hör 3 bilagor:

- Bilaga 1 Årsrapporter från verksamheterna
- Bilaga 2 SUS redovisning 2021
- Bilaga 3 NNS indikatorer 2021

Då samordning och samverkan är förbundets kärnuppdrag ligger fokus på aggregerad data för helheten mer än delarna i själva årsredovisningen. Fördjupad uppföljning av varje insats och uppdrag finns publicerad i bilagorna.

Organisation

Linköpings samordningsförbund startade sin verksamhet 1 januari 2008. 2010 anslöt sig Åtvidabergs och Kinda kommuner till förbundet som då bytte namn till Samordningsförbundet Centrala Östergötland (SCÖ).

Samordningsförbundet är en fristående juridisk organisation med Arbetsförmedlingen, Försäkringskassan, Region Östergötland samt Linköpings, Kinda och Åtvidabergs kommuner som medlemmar.

Förbundets organisation består av en styrelse som utses av medlemmarna. Till sin hjälp har den ett kansli som i sin tur samarbetar med en beredningsgrupp.

Uppdrag

De verksamheter som förbundet finansierar kompletterar myndigheternas ordinarie verksamhet.

Samordningsförbundens uppgift är i första hand att verka för att medborgare ska få stöd och rehabilitering i syfte att nå egen försörjning. På individnivå verkar samordningsförbundet genom att finansiera insatser som bedrivs av de samverkande parterna.

Samordningsförbundet stödjer också aktivt insatser som syftar till skapa strukturella förutsättningar för att myndigheterna ska kunna samarbeta bättre. Det kan t.ex. handla om kompetensutveckling och kunskapsutbyte.

Finansiering

Förbundet finansieras av staten, via Försäkringskassan, med hälften av medlen, Region Östergötland med en fjärdedel och Kinda, Linköpings och Åtvidabergs kommuner med resterande fjärdedel. Sedan ett antal år har förbundet också varit ägare av projekt finansierade av Europeiska Socialfonden (ESF) liksom Vinnova.

Verksamhetsidé och vision

Medlemmarnas gemensamma arbete i förbundet syftar till att öka chanserna för alla att få ett arbete och uppleva välbefinnande.

Alla har rätt att utvecklas som människa oavsett funktionsförmåga. SCÖ:s uppdrag enligt Finsam-lagen (Lag (2003:1210 om finansiell samordning av rehabiliteringsinsatser) är att bidra till att människor som är långt från arbetsmarknaden ska få rätt stöd för att börja studera eller arbeta.

Drivkraften är att främja lika rättigheter och möjligheter. Tillsammans ska medlemmarna i förbundet ge människor chans att försörja sig själva och därigenom få större makt över sina liv. All verksamhet ska genomsyras av förbundets värdegrund:

Respekt – att arbeta utifrån varje människas unika situation och förutsättningar.

Delaktighet – att verka för att varje individ ges möjlighet att själv äga sin process samt sträva mot en tillgänglig och inkluderande arbetsmarknad.

Möjlighet – att verka som katalysator för att nå utveckling i strävan att våra välfärdssystem ska fungera som "möjliggörare" för medborgaren.

Samarbete – att bidra till ökad samverkan och samarbete för att nå helhetssyn, förbättrad kvalitet, tillit och effektivisering inom våra välfärdssystem.

Vår vision är:

Att de som har behov av förbundsmedlemmarnas tjänster ska uppleva dem som värdefulla och samordnade.

"Samverkan är inte ett tillstånd som går att uppnå vid ett givet tillfälle utan en ständigt levande process som varje dag måste erövras, etableras och ständigt underhållas"

(Samverkansutredningens betänkande SOU 2000:114)

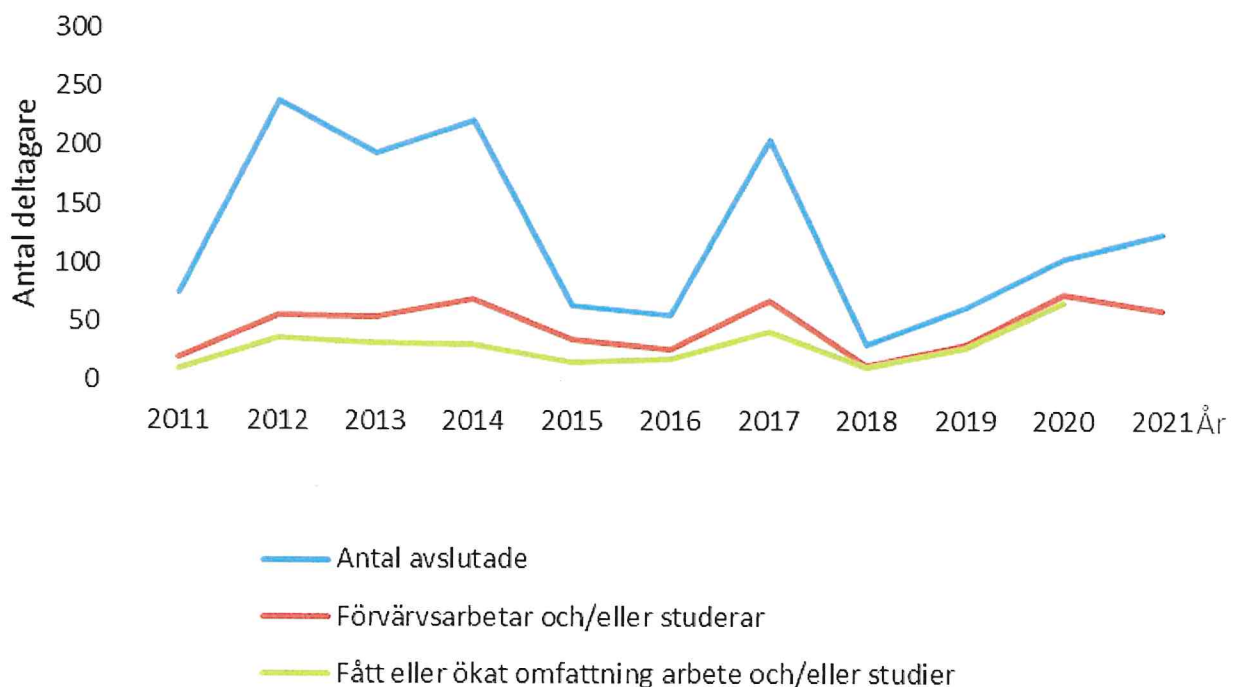
1.1 Översikt över verksamhetens utveckling

Tabell 1 Ekonomisk översikt från 2017-2021

tkr	2021	2020	2019	2018	2017
Verksamhetens intäkter	39 479	33 992	23 704	20 803	17 846
Verksamhetens kostnader	40 000	28 324	23 505	21 908	19 259
Årets resultat	-623	5 584	165	-1 131	-1 423
Soliditet (%)	50	51,8	32,4	22,4	40,0
Antal anställda	38	30	22	17	11

Kommentarer: Verksamhetens intäkter består av 13,8 miljoner i tilldelning från medlemmarna, 20,5 miljoner i projektstöd från ESF samt 5,2 miljoner i övriga intäkter via avtal med förbund, NNS och försäljning i delprojekt/företagslika utvecklingsmiljöer. Årets resultat blev cirka 3,7 miljoner högre än beräknat vilket kan härledas till att Försäkringskassan valt att avstå sitt krav på ersättning till förmån för att förbundet ska kunna starta ny deltagarinriktad verksamhet, att Arbetsförmedlingen på grund av reformeringen tvingats lämna och sedan komma tillbaka i mindre omfattning till projektet Samordningsbron, till pandemin som lett till en rad anpassningar i verksamheten samt fler sålda tjänster än planerat. Av de 38 anställda är 27 kvinnor och 11 män.

Diagram 1 Måluppfyllelse för individer med deltagaruppgifter i SUS 2011-2021



Kommentarer: Antalet deltagare som fullföljer en insats fortsätter att öka under 2021 medan andelen som når arbete och/eller studier har minskat något. Detta kan härledas till det verksamhetsglapp som uppstod under vår- och sommarmånaderna då AF-teamet avslutade sin verksamhet i maj och AG-teamen tog vid i september. Vidare ska noteras att rapporteringen av "fått eller ökat omfattning" inte längre är möjlig att visa då funktionen plockats bort ur SUS.

Tabell 2 Översikt över tid, individinriktade insatser

ANTAL AVSLUTADE DELTAGARE		ÅR	2011	2012	2013	2014	2015	2016	2017	2018	2019	2020	2021
Totalt		76 (100%)	238 (100%)	193 (100%)	222 (100%)	222 (100%)	65 (100%)	57 (100%)	206 (100%)	31 (100%)	63 (100%)	108 (100%)	125 (100%)
Kvinnor		43 (57%)	153 (64%)	111 (58%)	114 (51%)	114 (51%)	33 (51%)	23 (40%)	95 (46%)	11 (37%)	33 (52%)	49 (45%)	50 (40%)
Män		33 (43%)	85 (36%)	82 (42%)	108 (49%)	108 (49%)	32 (49%)	34 (60%)	111 (54%)	20 (63%)	30 (48%)	59 (55%)	75 (60%)
DIREKT EFTER INSATS													
Andel i förvärsarbete													
Totalt		15 (19%)	32 (13%)	33 (17%)	31 (14%)	31 (14%)	23 (35%)	18 (32%)	35 (17%)	13 (42%)	30 (48%)	67 (63%)	56 (45%)
Kvinnor		7 (16%)	21 (14%)	14 (13%)	17 (15%)	17 (15%)	10 (30%)	7 (30%)	18 (15%)	3 (27%)	15 (45%)	29 (59%)	17 (34%)
Män		8 (24%)	11 (13%)	19 (23%)	14 (13%)	14 (13%)	13 (41%)	11 (32%)	17 (15%)	10 (50%)	15 (50%)	38 (67%)	39 (52%)
Motsvarar heltidsarbete (aggregerat antal) totalt		14	26,5	26,7	23,6	16,8	16,7	17,1	25,1	10,5	27	61,3	53
Kvinnor		6,3	16,7	10,8	12,3	5,5	6,8	12,9	2	2	13,2	26,8	16,7
Män		7,8	10	16,3	11,5	11,3	10,3	12,2	9,5	9,5	13,8	34,5	36,3
Aktivt arbetsökande totalt		0	10	14	3	4	2	4	2	4	3	11	12
Andel i studier													
Totalt		6 (8%)	25 (11%)	22 (11%)	39 (18%)	12 (18%)	9 (16%)	37 (18%)	1 (3%)	6 (10%)	6 (10%)	13 (12%)	8 (6%)
Kvinnor		4 (9%)	16 (10%)	12 (11%)	21 (18%)	3 (9%)	3 (13%)	19 (20%)	0 (0%)	6 (18%)	5 (10%)	4 (8%)	4 (5%)
Män		2 (6%)	9 (11%)	10 (12%)	18 (17%)	9 (28%)	6 (18%)	18 (16%)	1 (5%)	0 (0%)	0 (0%)	8 (14%)	4 (5%)
Motsvarar heltidsstudier (aggregerat antal) totalt		3,1	18,7	21,6	36,6	12	8,3	33	1	3,3	3,3	8,8	5,1
Kvinnor		1,6	11,3	12	20,5	3	3	16,9	0	3,5	3	3	2,3
Män		1,5	7,3	9,7	16,2	9	5,3	16,1	1	0	0	6	2,8
Aktivt arbetsökande totalt		1	6	6	8	1	1	16	0	1	1	7	3
Andel som förvärsarbetar och studerar													
Totalt		1	1	0	0	0	0	0	3	0	4	5	3
Kvinnor		0	1	0	0	0	0	0	2	0	4	2	3
Män		1	0	0	0	0	0	0	1	0	0	3	0
Motsvarar heltidsarbete/-studier (aggregerat antal) totalt		2	1,3	0	0	0	0	0	3,5	0	5,5	5,5	4,5
Kvinnor		0	1,3	0	0	0	0	0	2,5	0	5,5	2,8	4,5
Män		2	0	0	0	0	0	0	1	0	0	3	0
Andel som förvärsarbetar och/eller studerar													
Totalt		20 (26%)	56 (24%)	55 (28%)	70 (32%)	35 (54%)	27 (47%)	69 (33%)	14 (45%)	32 (51%)	32 (51%)	75 (69%)	61 (49%)
Kvinnor		11 (25%)	36 (24%)	26 (23%)	38 (33%)	13 (39%)	10 (43%)	35 (37%)	3 (27%)	17 (52%)	17 (52%)	32 (65%)	18 (36%)
Män		9 (27%)	20 (24%)	29 (35%)	32 (30%)	22 (69%)	17 (50%)	34 (31%)	11 (55%)	15 (55%)	15 (50%)	43 (73%)	43 (57%)
Motsvarar heltidsarbete/-studier (aggregerat antal) totalt		17,1	45,2	48,4	60,2	28,7	25,3	58,1	12,6	30,3	30,3	70,1	58,1
Kvinnor		7,9	28	22,8	32,8	8,5	9,8	29,8	2	16,6	16,6	29,8	19
Män		9,3	17,3	26	27,7	20,3	15,6	28,3	10,5	13,8	13,8	40,5	39,1
Aktivt arbetsökande totalt		1	16	20	11	5	3	18	2	4	4	17	14
Kvinnor		1	9	6	9	1	1	8	0	3	2	3	3
Män		0	7	14	2	4	2	10	2	1	1	15	11
Motsvarar heltidsarbete/-studier (aggregerat antal) totalt		0,1	12,1	16,9	9,8	4,1	2,5	17,5	1,5	2,8	2,8	15,3	12,1
Kvinnor		0,1	6,3	4,9	8,8	0,5	1	8,5	0	1,8	1	3,1	3,1
Män		0	6	12	1	3,6	1,5	9	1,5	1	1	15	8,9
Fått eller ökat omfattning arbete och/eller studier													
Totalt		11 (15%)	37 (15%)	33 (17%)	32 (14%)	16 (25%)	19 (33%)	43 (21%)	11 (35%)	28 (44%)	28 (44%)	69 (64%)	*
Kvinnor		6 (14%)	24 (16%)	16 (14%)	15 (13%)	6 (18%)	6 (25%)	21 (22%)	3 (27%)	14 (42%)	14 (42%)	30 (61%)	*
Män		5 (15%)	13 (15%)	17 (21%)	17 (16%)	10 (31%)	13 (38%)	22 (20%)	9 (45%)	15 (50%)	15 (50%)	39 (66%)	*

Kommentarer: Antalet avslutade deltagare steg från 108 till 125 från 2020 till 2021 och hela 61 personer (49 %) nådde målet förvärsarbete och/eller studier. Styrelsen konstaterar att Bro-modellen nu visat en stadig positiv trend under fyra år och att antalet som fått eller ökat omfattning arbete och/eller studier ligger högt. Dock blev det kännbart att AF-teamet fick avslutas. Fram till halvårsskiftet låg andelen ut i arbete/studier på 69 %. För mer information se bilaga 2.

Tabell 3 Översikt individinriktade insatser uppdelat i kategorier

Utfall	År	Typ av insatser				
		Rehabilitering mot arbete/utbildning	Förberedande insats	Kartläggning av individer	Förebyggande insats	Annan inriktning
		Antal deltagare / totalt antal avslutade deltagare (andel i procent)				
Förvärsarbetar	2011	-	5 / 6 (83%)	10/70 (14%)	-	-
	2012	12/33 (36%)	6/54 (11%)	14/151 (9%)	-	-
	2013	24/74 (32%)	9/86 (10%)	0/33 (-)	-	-
	2014	21/75 (28%)	10/109 (9%)	0/38 (-)	-	-
	2015	14/33 (42%)	9/32 (28%)	-	-	-
	2016	1/4 (25%)	17/38 (45%)	-	-	0/15 (-)
	2017	17/65 (26%)	17/127 (13%)	-	-	1/14 (7%)
	2018	13/31 (42%)	-	-	-	-
	2019	30/61 (49%)	0/2 (-)	-	-	-
	2020	60/86 (70%)	2/9 (22%)	-	-	5/13 (38%)
	2021	54/84 (64%)	2/41 (5%)	-	-	-
Förvärsarbetar och/eller studerar	2011	-	5/6 (83%)	15/70 (21%)	-	-
	2012	13/33 (39%)	9/54 (17%)	34/151 (23%)	-	-
	2013	31/74 (42%)	19/86 (22%)	5/33 (15%)	-	-
	2014	23/75 (31%)	47/109 (43%)	0/38 (-)	-	-
	2015	14/33 (42%)	21/32 (66%)	-	-	-
	2016	3/4 (75%)	21/38 (55%)	-	-	3/15 (20%)
	2017	31/65 (48%)	37/127 (29%)	-	-	1/14 (7%)
	2018	14/31 (45%)	-	-	-	-
	2019	32/61 (52%)	0/2 (-)	-	-	-
	2020	65/86 (76%)	2/9 (22%)	-	-	8/13 (62%)
	2021	57/84 (68%)	4/41 (10%)	-	-	-

Kommentarer: I det växande kluster av tjänster som finns i Samordningsbron har insatserna olika mål och syfte varför det kan vara av intresse att redovisa de olika kategorierna var för sig. Andelen platser i förberedande insatser ökade kraftigt 2021 jämfört med åren innan, vilket i sin tur sänker andelen ut i arbete/studier för totalen.

Tabell 4 Måluppfyllelse av uppsatta mål

Mål	Måluppfyllelse	Kommentar
<p>Övergripande mål Att ur ett individperspektiv gemensamt verka för att personer med behov av samordnad rehabilitering får en individuell handlingsplan där samhällets samlade kompetenser, insatser och lösningar nyttjas på bästa sätt. Förväntat resultat är ökade möjligheter till att nå självförsörjning och ökad livskvalitet.</p>	GRÖN	<p>De metoder som tagits fram möter fler och leder till att fler når arbete och studier på kortare tid.</p> <p>Detta trots Arbetsförmedlingens kraftfulla omdaning och pandemin.</p>
<p>Att ur ett samhällsperspektiv optimera samhällets samlade resurser genom att arbetskraftsreserven tas i anspråk och fler kommer i arbete. Förväntat resultat är en större effektivitet och att resurser frigörs för angelägna behov.</p>	GRÖN	<p>Samverkan växer och därmed kapaciteten att möta fler. Mångfalden av tjänster ökar möjligheten att individanpassa samt att nå effektivisering i takt med att medlemmarna lär känna varandra.</p>
<p>Mötesplats Att de kommunikativa aktiviteter som förbundet genomför, som hemsidan, föreläsningar och kunskapsdialoger, ska upplevas som attraktiva och värdefulla. Förbundet ska öka antalet personer som använder förbundets kommunikativa tjänster.</p>	GRÖN	<p>Fortsatt utveckling av de digitala tjänsterna har lett till ett ökat antal aktiviteter jämfört med pandemins första år och goda deltagarsiffror från hela landet.</p>
<p>Verksamhetsutveckling Att kartläggningen ska följa sin uppdragsbeskrivning.</p>	GRÖN	<p>Uppdraget har fullföljt sin plan och de tillägg som styrelsen beslutat om under året. Intervjuserien om delprojekt Jonsbo samt GAP-analys för hela <i>Samordningsbron</i> är två exempel. Arbetet med <i>Samordningskartan</i> fortgår.</p>
<p>Samordningsbron ska vidareutvecklas enligt plan. Vidare ska antalet deltagare öka samtidigt som andelen som når målet anställning/studier ska stiga ytterligare från dagens 60 %.</p>	GUL	<p>Antalet delprojekt och deltagare ökade. Fram till halvårsrapporten steg andelen som nått arbete/studier till 69 %, men när vi summerar året är siffran 49 %. Målet är således ej uppfyllt. Detta kan härledas till att Arbetsförmedlingen dragit sig tillbaka. Bro-konceptet som helhet utvecklas dock på ett positivt sätt och strax innan jul återupptog Arbetsförmedlingen samverkan, om än i mindre skala.</p>

Insatskatalogen/Välfärdsguiden ska få minst tre nya förbund som ansluter sig samt att antalet användare/sökningar ska öka.	GUL	Utvecklingen har gått framåt och användandet fortsätter att öka kraftigt. Välfärdsguiden har lanserats och är i drift. Två nya förbund har anslutit och flera har uttryckt intresse, men valt att invänta Välfärdsguiden som tas i drift under 2022.
Verksamhetsstöd Samtliga processer ska genomföras med god ordning och ge beslutande organ rätt underlag för kvalitativa prioriteringar och beslut.	GRÖN	Styrelsen bedömer att målet är väl uppfyllt då man genomfört möten, dokumentation, internkontroll, systematiskt arbetsmiljöarbetet etc. enligt plan.
Arbetet ska vara transparent och ge alla berörda parter god insyn i räkenskaperna.	GRÖN	Styrelsen bedömer att målet är väl uppfyllt då hel- och delårsredovisning samt månadsrapportering skett enligt plan.
Dokumentation i förbundets processer skall ge medlemmarna förutsättningar att ta tillvara insikter och lärdomar.	GRÖN	Styrelsen bedömer att målet är väl uppfyllt.
Finansiella mål Förbundets kostnader ska följa beslutad budget i syfte att nå verksamhetsmålen. Budget och därmed det finansiella målet är lagd utifrån principen att följa Nationella rådets önskemål om att förbunden inte har ett upparbetat eget kapital som överstiger 2 900 000 kr samt att förbundet ska bedriva en verksamhet med god ekonomisk hushållning. Reviderat finansiellt mål togs i november 2021: <i>Mot bakgrund av den diskussion styrelsen haft och den rekommendation revisorerna lyft till förbundet finns anledning att ta beslut om nya riktlinjer för det finansiella målet. Förslaget är att höja det egna kapitalet för att:</i> - bättre anpassa det egna kapitalet till verksamhetens omfattning - öka möjligheten att möta behov som uppstår under innevarande år Samtidigt bör principen om att de skattemedel som tilldelas förbundet ska omvandlas till faktiskt nytta till dem som förbundet är till för alltid beaktas. Förslag till beslut: Att nivån för det finansiella målet för SCÖ bör vara 4 500 000 kr för 2022	GUL	Styrelsen har noga följt den ekonomiska utvecklingen och i oktober reviderades det finansiella målet. Detta för att målet bättre ska spegla verksamhetens omfattning och för att förbundet ska ha en mer rimlig buffert än det som Nationella rådet rekommenderat utifrån tilldelningen. Orsaken är att verksamheten genom extern finansiering nästa fyrdubblats i omfattning och styrelsen är noga med att förvalta de processer som är igång och tänka långsiktigt. Förutom pandemin överskottet härledas till: - Försäkringskassans beslut att avstå sitt krav på ersättning för tjänster till förmån för Samordningsbrons fortsättning och utökning över tid - Arbetsförmedlingen tvingats backa från samverkan i AF-teamet - Att förbundet sålt tjänster i högre utsträckning än beräknat.
ESF Att förbundet som ägare till ESF-projekt ska fullfölja de mål som beskrivits i respektive projekts ansökan och förändringsteori.	GRÖN	Styrelsen bedömer att projekten utvecklas enligt plan och kan konstatera att både ESF och externa utvärderare är nöjda.

Kommentar: Grön = Målet är uppfyllt, Gul = Målet är delvis uppfyllt, Rött = Målet är ej uppfyllt

1.2 Viktiga förhållanden för resultat och ekonomisk ställning

I följande avsnitt redovisas viktiga förhållanden för resultat och ekonomisk ställning i förbundets verksamhet.

- Väsentliga förändringar i verksamheten
- Politiska beslut
- Utveckling på arbetsmarknaden

Väsentliga förändringar i verksamheten

- Liksom 2020 har året 2021 inneburit fortsatta utmaningar för vår verksamhet kopplat till pandemin. Café Drivbänk har haft stängt större delen av året och en rad anpassningar har behövt göras i samtliga delprojekt för att kunna bedriva deltagarinsatserna på ett säkert sätt. Genom undervisning via länk, minskade grupper och ändrade scheman samt tack vare att mycket verksamhet har kunnat bedrivas utomhus, har det gått bra.
- Vid inledningen av året ställdes styrelsen inför möjligheten att få förlängd och utökad finansiering av Samordningsbron, vilket var mycket värdefullt. Istället för krav om implementering redan till hösten 2022 kunde medlemmarna fortsätta som tidigare och samtidigt lägga till nya resurser som språkutvecklare, stärkt stöd från Försäkringskassan, bro-verksamhet både i Kinda och Åtvidaberg samt ett utbyggt arbetsgivarteam där Linköpings kommun tog över rollen som arbetsgivare.
- Att Försäkringskassan valde att avstå från sitt krav på ersättning och att Arbetsförmedlingen tvingades backa från AF-teamet påverkade årets resultat, både ekonomiskt och för deltagarna. En mer utförlig redovisning återfinns under avsnitt 2 *Ekonomisk sammanfattning och driftredovisning*.

Politiska beslut

- Den förändring som Arbetsförmedlingen nu genomför skapar helt nya förutsättningar för förbundets verksamhet. Arbetsförmedlingen remitterar nästan inte alls till Samordningsbron längre och den oro som uttrycktes redan 2020 besannades när AF-teamet fick läggas ner till sommaren, trots Samordningsbrons förlängning och goda resultat. Beslutsvägar och handläggningstid i samarbete med Arbetsförmedlingen har förändrats, vilket bromsar upp flödet och minskar andelen som når arbete och studier. Att Arbetsförmedlingen lokalt försökt åtgärda problemen genom att strax innan jul inrätta en länsövergripande resurs är mycket välkommet. Dock kvarstår en rad frågetecken hur samverkan med Arbetsförmedlingen och de externa aktörerna ska fungera framöver.
- Restriktioner och anpassningar till pandemin har förstärkt påverkat förbundet liksom hela samhället. Samtidigt bedömer styrelsen att verksamheterna klarat det bra.
- Det pågår en dialog om samordningsförbundets framtida roll. SCÖ är sedan en tid tillbaka delaktig i dialogen genom satsningen *Välfärd i samverkan* tillsammans med landets övriga förbund, Nationella Nätverket för Samordningsförbund och ett antal lärosäten. Satsningen har lett till en dialog med såväl

Nationella rådet, SKR och ESF som flera riksdagsledamöter om behovet av en skyndsam översyn av FINSAM-lagstiftningen. Samordningen behöver ske lika mycket lokalt som nationellt och skulle kunna vinna på att breddas ytterligare. SCÖ ser med spänning fram emot att följa den fortsatta utvecklingen.

Utvecklingen på arbetsmarknaden

- Trots god återhämtning på arbetsmarknaden blev det under 2021 tydligt att de som varit långvarigt sjukskrivna eller arbetslösa nu fått en ännu större utmaning att hitta möjlighet att få komma tillbaka. Antalet som uppburit ekonomiskt bistånd under en längre tid ökar också, liksom andelen arbetslösa inom gruppen med funktionsnedsättning. Delvis kan detta kopplas till ökad konkurrens, men också till de systemförändringar som genomförs. Det råder stor otydlighet om vem som har ansvaret att stötta de individer som har behov av mer samordnade insatser för att nå progression och anställning.

1.3 Händelser av väsentlig betydelse

Likt 2020 har året 2021 varit speciellt ur flera synvinklar. Inte bara för att pandemin fortsatt att ställa nya krav på anpassning och flexibilitet utan också för att våra utvecklingsprocesser tagit viktiga steg framåt. *Insatskatalogen* har fått en stabil grupp av användare. Med närmare 1 200 sökbara insatser och nära 9 000 unika användare överträffas fjolårets rekordsiffror med råge. Fler och fler nyttjar verktyget, vilket avspeglar sig i antalet sidor besökarna läst på.

Tabell 5 Statistik från *Insatskatalogen* (Google analytics)

År	Unika användare	Sessioner	Sidvisningar
2021	8 802	16 238	145 981
2020	5 672	14 883	80 763
2019	2 301	5 672	20 996

Med en förstärkt redaktion och utökat samarbete med gruppen som utvecklar det digitala klustret *Välfärdsguiden* ser vi ljus på framtiden och ytterligare expansion.

Arbetet med *Välfärdsguiden* har också gått vidare. I augusti lanserades den första fungerande versionen av hemsidan och under hösten intensifierades förberedelserna för en flytt från *Insatskatalogen* till *Välfärdsguiden*. Parallellt har också arbetet med det AI-baserade stödsystemet *Pathway generator* fortgått och till 2022 väntas de första piloterna genomföras.

Samordningsbron och dess olika miljöer har på olika sätt parerat och hanterat pandemin efter bästa förmåga. Genom en förlängningsansökan fick medlemmarna både chans till fortsatt utveckling och utökning av konceptet. Numera ingår 12 miljöer/delprojekt i samarbetet. Bortsett från att *Café Drivbänk* periodvis fått stänga har alla andra verksamheter kunnat fortsätta att ta emot deltagare och leverera resultat, men Arbetsförmedlingens omdaning börjar nu märkas. Fram till halvårsskiftet var andelen som gick ut till arbete och studier 69 %, men när vi summerar året är samma siffra 49 %. Att AF-teamet fick läggas ner förändrade förutsättningarna för att kunna nå målet arbete/studier, men tack vare Linköpings kommun och senare en ny resurs från just Arbetsförmedlingen har arbetet kunnat fortgå, om än med mindre möjligheter och färre verktyg till stöd.

Tabell 6 Resultat individinsatser hos SCÖ (SUS)

År	Arbete/studier	Procent
2021	61	49 %
2020	75	71 %
2019	32	51 %

Av de 125 deltagare som fullföljt sin tid har 61 (49 %) fått arbete och/eller påbörjat studier. Fördelningen mellan könen är 50 (40 %) kvinnor och 75 (60 %) män. Här behövs vidare kunskap och insatser för att komma till rätta med snedfördelningen .

Att samverkan ändå gör skillnad vågar nu förbundet påstå efter fyra år med *Samordningsbron*. Av de 327 som fullföljt sin tid i bron har 182 nått arbete/studier (56 %). Med tanke på målgrupperna som bron möter är det ett resultat som förhoppningsvis kan inspirera medlemmarna att i högre utsträckning välja att samordna mer än bara testmiljöerna i projektet enligt bro-modellen.

För delprojekt *Drivbänk* har året också inneburit en ny expansion genom samarbetet med Vreta Utbildningscentrum (Region Östergötland) och Linköpings kommun. Tillägget kallas *Yttre skötsel* och kom igång efter sommaren. Genom ett ambulerande team och kontakt med fastighetsbolag i både Berga, Skäggetorp och Ryd skapas helt nya möjligheter för alla de som tar del av *Drivbänk Odling* att komma vidare. *Café Drivbänk* har av naturliga skäl fått minskade intäkter och en rad utmaningar genom pandemin, men ändå klarat krisen på ett bra sätt.

Delprojekt *Jonsbo* tilldelades Sven Lyras pris i december vilket också blev en fin avskedspresent till delprojektledaren Elisabeth Salerud som gick i pension strax innan jul. Tillsammans hade hon och blivande delprojektledare Elin Nordén påbörjat ett förändringsarbete för att stärka de båda förberedande insatserna *Jonsbo* och *Backaberg*. En serie djupintervjuer av deltagare på våren/försommaren, GAP-analysen om *Samordningsbrons* första delrapport och ett noggrant arbetsmiljöarbete klargjorde bilden att de båda insatserna var i behov av att se över lokalfrågan, arbetssätt och upplägg. Något som nu lett till förstärkningar i personal, nya lokaler samt viss ändring av inriktning och utformning. Förhoppningsvis kan detta också leda till att Försäkringskassans och primärvårdens önskan om fler platser kan mötas inom kort.

Mot slutet av året togs också beslut om förändrat projektledarskap för hela bron. Efter att biträdande förbundschef Lena Elf gått i pension tog Rebecka Persson vid som personalansvarig på kansliet och till årsskiftet 2021/2022 lämnade hon därmed över stafettpippen för *Samordningsbrons* ledning till Karin Sköld.

Under året har också de båda deltagarinsatserna i *Insteget*, *Insteget Kinda* och *Backaberg*, gradvis blivit mer och mer en del av bro-samarbetet. Ett välkommet tillskott av platser som direkt fylldes med deltagare. Något som väckt en dialog om ytterligare kompletteringar då efterfrågan vida överstiger kapaciteten.

Under året har närmare 160 anställda hos medlemmarna utbildats i metodik baserad på BIP (det danska Væksthusets studie om arbetsmarknadsåtgärdernas verkan) samt påbörjat progressionsmätningar med hjälp av det verktyg som studien lett fram till. Förbundet har också ingått avtal med NNS och utbildat två

certifierade utbildare för fortsatt spridning av BIP. Tillsammans med fem andra förbund i Östra Mellansverige har SCÖ fått beviljade medel för kompetensutveckling under 2022 och 2023 för både *BIP, Vägen till arbetsgivarna (VTA) och Samverkan genom systemdesign*. Ett mycket värdefullt samarbete som också ger förbundet möjlighet att ytterligare stärka arbetet med *Samordningsbron* och *Välfärdsguiden*.

Planer på en svensk BIP-studie tog form under hösten, vilket kopplar till det arbete som fortsatt kring idén om ett gemensamt innovations- och kunskapscenter, *Välfärd i samverkan*. Studien behövs för att säkerställa evidens och skulle kunna bli ett första exempel på hur medlemmarna genom förbunden kan arbeta mer kunskapsorienterat. Tillsammans med förbunden, ovan nämnda NNS och främst Linköping och Karlstad universitet har dialogen fortsatt för att hitta en lämplig form för både studien specifikt och idén om *Välfärd i samverkan* i allmänhet. Vår förhoppning att kunna göra detta tillsammans med Nationella rådet har ännu inte riktigt gått vägen, men dialogen fortsätter.

Samtalen i *Välfärd i samverkan* har också handlat om det behov som flera av medlemmarna identifierat och beskrivit: att se över nuvarande FINSAM-lagstiftning. Kanske kan det vara en väg framåt för att få till ökad tydlighet om hur samordningsförbunden som arena kan nyttjas. Kanske kan det också få medlemmarna att i större omfattning än tidigare hitta ett mer evidensbaserat arbetssätt kring samverkan och de insatser som de vill och kan skapa genom förbunden.

I samarbetet med tjänstedesigners från Arbetsförmedlingen och Försäkringskassans huvudkontor samt en rad andra förbund har SCÖ under 2021 tagit fram ett material kallat [Önskelistan](#). En samling insikter om de utmaningar och behov som förbunden möter i dialog med deltagare och personal. Tanken med materialet är att väcka diskussion och lyfta fram behovet av användarinvolvering och mer samordnade välfärdstjänster.

Ett annat resultat av förbundets strävan att söka kunskap och ta fram väl underbyggda beslutsunderlag är kunskapsöversikten om basinkomst, *Interventioner inspirerade av basinkomst*. En rapport som presenterades till styrelsens möte i september.

Tillsammans med förbunden i Östra Mellansverige (ÖMS) genomförde SCÖ en ESF-förstudie. Syftet var dels att sammanställa en behovsanalys och dels visa på de möjligheter som ett ökat samarbete mellan förbunden i ÖMS skulle kunna leda till. Med fokus på frågor kring hur förbunden kan samverka har förbunden utforskat en rad intressanta framtidsscenario. Något som redan bidragit till den gemensamma ansökan till ESF:s PO1 utlysning med projektet *BIP, VTA och samverkan* och en rad planer om kommande samarbeten.

Förbundets engagemang i Nationella nätverket för samordningsförbund (NNS) har också förstärkts ytterligare under året. Dels genom uppdraget att sköta den ekonomiska redovisningen parallellt med uppdraget som sekreterare i NNS styrelse och dels genom att ingå i en rad nätverk och arbetsgrupper för NNS:s framtida utveckling. Detta mot bakgrund att förbundet i allt högre grad sett behovet av ett bredare samarbete mellan förbunden och påverkan på förutsättningarna för samverkan i stort.

Efter två års väntan fick styrelsen och beredningsgruppen, tillsammans med kansliet och projektledarna, genomföra planeringsdagar i slutet av augusti. Det blev många kära återseenden och starten till ett intensivt arbete att sätta en ny verksamhetsplan för 2022 och framåt.

Förbundet har också fortsatt, genom Linda Andersson, att bidra till det pågående utvecklingsarbetet om uppföljningssystemet SUS. Ett initiativ som SCÖ med flera välkomnar. Systemet SUS förvaltas av Försäkringskassan.

Under året har förbundets arbete också uppmärksammats nationellt. Bland annat för att:

- Insatskatalogen fortsätter att växa.
- Samordningskartan och Välfärdsguiden har gått från prototyper till fungerande pilotverksamhet.
- Samordningsbron fortsatt levererar och har fått förlängt.
- Arbetet kring idén att starta ett innovations- och kunskapscenter, *Välfärd i samverkan*, har engagerat många.
- Förbundet har varit involverat i nätverket för samordningsförbund i Östra Mellansverige, som fått medel från ESF för att öka samarbetet.
- Förbundet har fått en starkare roll i NNS.
- Förbundet har haft en dialog med politiker och tjänstemän på nationell nivå, bland annat om en modernisering av lagstiftningen.

Styrelsen ser positivt på förbundets verksamhet och kan genom den insamlade datan konstatera att uppsatta mål uppfyllts och att utvecklingen går åt rätt håll i de insatser som bedrivs.

1.4 Styrning och uppföljning av verksamheten

Förbundets organisation ser ut som följer:

Styrelsen är högsta beslutande organ och samråder med medlemsrådet vid två tillfällen per år. Det är styrelsen som tar beslut om verksamhetens inriktning och ramar. Förbundschef verkställer dessa beslut och har beredningsgruppen och kansliet till sin hjälp. Både styrelse och beredningsgrupp träffas vanligtvis tio gånger per år och har två aktiviteter gemensamt: uppstartsdagen i januari och planeringsdagarna i augusti. Där formuleras övergripande mål, finansiella mål och delmål, vilka genom verksamhetsplanen blir vägledande för verksamheten.

Arbetet att ta fram underlag till beslut sker i nära dialog mellan alla dessa organ samt medlemmarnas egna organisationer. Styrelsen upprättar internkontrollplan i början av året och följer sedan upp densamma i augusti och december. Två ledamöter ur styrelsen utses att vara internkontrollanter vilka ansvarar för att kontrollerna utförs tillsammans med kansliet.

Förbundet upprättar delårsrapport och årsredovisning som granskas av medlemmarnas revisorer. För att alla ska kunna följa utvecklingen i verksamheten sammanställer förbundet rapporter med SUS-statistik, resultat från NNS indikatorer och en rad andra kvantitativa och kvalitativa data från enkäter och intervjuer. Varje verksamhet rapporterar månadsvis genom statusrapporter samt till hel- och delårsrapporterna.

Det egna kartläggnings- och analysuppdraget, med syftet att bygga upp egen kapacitet för behovsanalys, omvärldsspaning och utvärdering av den egna verksamheten, har utvecklats ytterligare. Dels genom det digitala verktyget *Samordningskartan* och dels genom fortsatt arbete med intervjuer, GAP-analys och de sju konklusionerna som uppdaterades inför verksamhetsplan 2022. I och med att förbundet tagit på sig rollen som ägare för ESF-projekt redovisas också data till SCB och ESF:s system. Allt i syfte att säkerställa att den verksamhet som bedrivs uppfyller kraven på att skapa värde för den enskilde och leda till att parterna nyttjar sina resurser mer samordnat och effektivt.

Styrelsen gör bedömningen att förbundets verksamhet väl uppfyller uppsatta mål och utvecklas på ett bra sätt enligt plan och de övergripande mål som formulerats i verksamhetsplan för 2021. De avvikelser som finns är väl beskrivna och motiverade. Det finns också en tydlig plan för framtiden.

Styrelsen har också fått besked från de externa finansiärerna att de delar styrelsens uppfattning om verksamhetens positiva utveckling. Något som återspeglas i att förbundet får fortsatt och förnyat förtroende i exempelvis förlängningen av Samordningsbron samt den beviljade PO1-ansökan.

1.5 God ekonomisk hushållning, ställning och måluppfyllelse

Förbundet har under 2021 bedrivit verksamheten med god ekonomisk hushållning. Denna slutsats drar styrelsen, trots att det ursprungliga finansiella målet ej uppnås. Budgeterat resultat för 2021 var -4 320 284 kr och utfallet blev -622 984 kr. En differens på 3 697 300 kr vars orsaker finns dokumenterade (se avsnitt 2 *Ekonomisk sammanfattning och driftredovisning*).

Styrelsen har under året 2021 haft en löpande dialog och planering för hur de tillgängliga medlen ska omsättas i värdeskapande verksamhet. Att förvalta och hålla fast vid redan pågående gemensamma utvecklingsprocesser och tänka långsiktigt tillsammans har alltmer blivit ett motto. Som säkerhet och mot bakgrund av att förbundet i dagsläget omfattar så mycket mer än den grundläggande tilldelningen tog styrelsen under hösten beslut om ett reviderat finansiellt mål på 4 500 000 kr i eget kapital vid årets utgång för 2022. Det är en något högre nivå än Nationella rådets rekommendation men styrelsen ansåg den befogad för att kunna klara av en eventuell kris eller kontrollerad avveckling av det arbete som är igång. Något som återspeglas i den budget som beslutats för 2022.

Målsättningen att använda de egna medlen som medfinansiering gentemot externa finansiärer såsom ESF och Vinnova, har fullföljts vilket också återspeglas i de 20,5 miljoner i externa medel som omsatts under 2021.

Verksamhetens sammantagna resultat visar att den metodutveckling som pågår genom förbundet indikerar önskade resultat och effekter. Samtidigt som volymen deltagare stiger och snitttiden för att nå uppsatta mål sjunker, ligger också andelen som når arbete och/eller studier högt jämfört med riket. Att förbundet nu också kan visa att den höga nivån är stabil över tid (56 % av de som avslutat sin tid i *Samordningsbron* sedan 2018 har nått arbete/studier) gör att styrelsen mer och mer vågar säga att samverkan gör skillnad.

Förbundets medel har fördelats enligt följande:

Tabell 7 Fördelning av förbundets intäkter

Tilldelning, EU-bidrag och övriga intäkter	39 478 727 kr	%-andel
Mötesplats	1 248 802	3,2
Verksamhetsutveckling, strukturinriktade insatser	15 957 876	40,4
Verksamhetsutveckling, individinriktade insatser	19 416 693	49,2
Verksamhetsstöd	3 457 060	8,8
Finansiella kostnader	21 280	0,1
Resultat	- 622 984	

Kommentarer: Förbundet har fortsatt att arbeta utifrån målsättningen att majoriteten av de tilldelade medlen ska nyttjas till metodutveckling som gagnar samordningen och den enskilde individen. Tack vare samarbetet med ESF har verksamheten nästan tredubblat sin omfattning och medlemmarna ser tydligt sin tilldelning som en investering.

1.5.1 Uppföljning av verksamheten

Den tidigare använda projektlogiken ledde alltför sällan till bestående förändring och spridning av gjorda insikter och erfarenheter. De korta intervallen och det faktum att projekt lätt leder till hög personalomsättning gjorde också att uppföljning, utvärdering och implementering inte höll önskvärd kvalitet. Därmed har medlemmarna sedan 2016 sökt nya arbetssätt för ett mer uthålligt utvecklingsarbete.

Detta innefattar bland annat mer målsökande och flexibelt lärande där erfarenheter samlas gemensamt för att kunna hantera fortsatt utveckling i en föränderlig värld tillsammans. Ambitionen är att hellre bygga förmåga och en väl fungerande infrastruktur än visa snabba resultat och pinnstatistik.

Med ett salutogent förhållningssätt, där individens behov och möjlighet att nå sina mål får vara i centrum, samskapas tjänster med målsättningen att vara meningsfulla, begripliga och hanterbara för alla inblandade. Var och en som är inblandad strävar efter att bidra på ett flexibelt och kreativt sätt utifrån sina förutsättningar och resurser. Gemensamt identifieras behov och lösningar som sedan testas i de miljöer som medlemmarna har satt upp via förbundet. I allt högre grad används metodik från tjänstedesign. Varje aktivitet eftersträvar att vara värdeskapande vilket i sin tur ger en ökad närhet till både deltagare och det omgivande samhället i stort.

Den så kallade BIP-studien från danska Vaeksthusets forskningscenter har gett evidens för inriktningen och stärkt medlemmarna i sin idé att tillsammans skapa modeller för parallella processer med tydligt fokus på att individen ska nå anställning och/eller vidare studier.

Styrelsen kan konstatera att den metodik, färdighet, som följer med ovanstående teoretiska kunskapsbas ger förbundet och dess medlemmar bättre verktyg att hantera de sju konklusioner som beskrivits i verksamhetsplanen. SCÖ möter fler deltagare, varav en hög andel når arbete/studier på kortare tid än tidigare. Samverkan mellan parterna växer och utvecklas på ett positivt sätt. Samtidigt återstår mycket. Inte minst behövs förändring på andra plan än det lokala. För effektiv samordning krävs rätt grundförutsättningar lokalt, regionalt och nationellt. Därav förbundets allt mer ihärdiga engagemang i nätverk och övergripande påverkansarbete. För att åstadkomma reell förändring i vissa frågor krävs rentav en uppdatering av lagen, en fråga som under 2021 diskuterats både lokalt, regionalt och nationellt.

Det syfte och de mål som beskrivs i verksamhetsplanen för 2021 har varit vägledande för verksamheten. Styrelsen kan konstatera att SCÖ nått sina mål, trots pandemin, Arbetsförmedlingens omdaning och därtill extraordinära omständigheter under det gångna året.

Med hjälp av insamlad data i SUS, med NNS indikatorer, ESF-rapporter (interna och externa) och statistik till SCB samt kompletterande studier, GAP-analys, intervjuer, enkäter och tjänstedesignsmetoder samt en löpande dialog mellan alla inblandade i verksamheten kan förbundet följa upp och göra viss analys av densamma.

1.5.2 Målgrupper

Genom förbundet skapar medlemmarna verksamhet som väver samman de resurser och förmågor som finns hos var och en av parterna och som i samverkan utgör en mer välfungerande helhet. Därmed blir också parternas samtliga målgrupper aktuella till dess att samordningen utkristalliserat en tydlig aktör vars ansvar och mandat räcker till att tillgodose den aktuella gruppens behov.

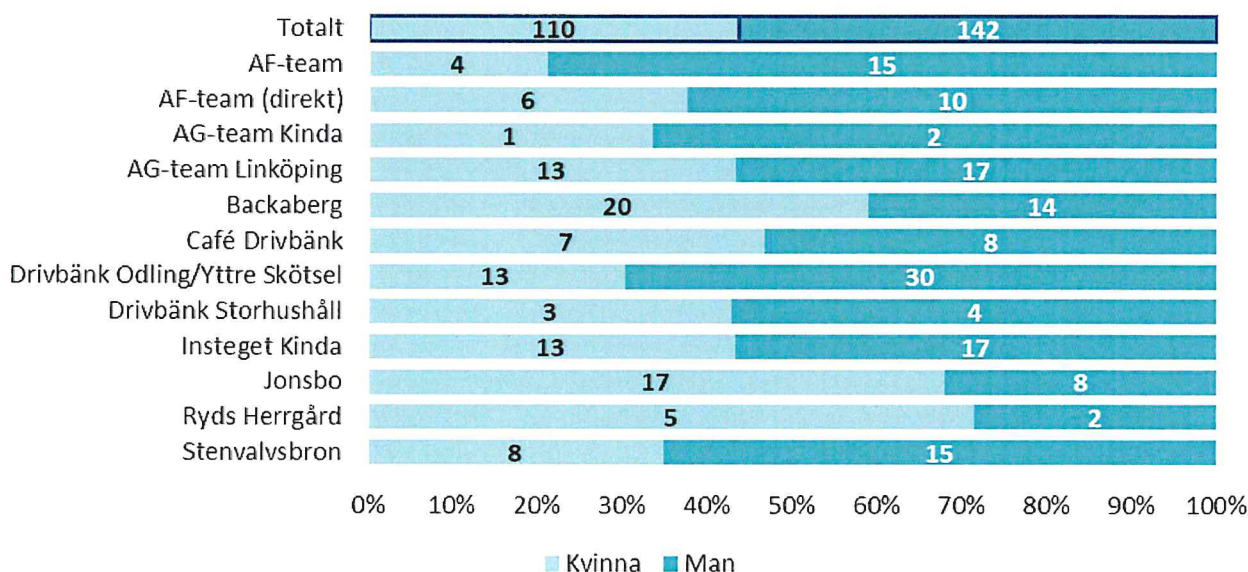
Kvar blir de som är i behov av ett sammanhållet stöd där flera resurser verkar parallellt. Dessa grupper beskrivs i lagen om finansiell samordning och är också snarlika de som ingår ESF:s ansvarsområde. Ofta handlar det om personer som är sjukskrivna, långtidsarbetslösa, utomeuropeiskt födda med kort utbildning och individer med olika former av funktionsnedsättning, som innebär att arbetsmarknaden hittills varit otillgänglig. Alla har de gemensamt att de mött ett fragmenterat system av tjänster och service som av olika anledningar inte kunnat erbjuda en fungerande lösning till de behov som finns. I SCÖ:s arbete ingår att alla tillsammans är lyhörda för när glapp uppstår i våra system. Under året har följande frågor och situationer uppmärksammats:

- Trots återhämtning på arbetsmarknaden stiger antalet långtidsarbetslösa, långtidssjukskrivna och långtidsberoende av ekonomiskt bistånd. De grupper som ofta är aktuella i samverkansinsatser hamnar längre från arbetsmarknaden. Efterfrågan på insatsernas platser har ökat. Särskilt insatser med låga ingångskrav som samtidigt har en tydlig målsättning att nå hela vägen till arbete/studier.
- Individer som är sjukskrivna, men som av olika anledningar inte har ersättning från samhället (t.ex. försörjs av föräldrar eller annan närstående) saknar försäkringsskydd och kan inte anvisas till insatser de har behov av.
- De som inte får sin sjukskrivning godkänd av Försäkringskassan och som saknar sjukpenninggrundande inkomst (SGI 0) är i ett särskilt utsatt läge.
- Avslag på ansökan om sjukersättning ökar. Detta innebär att Försäkringskassan gör bedömningen att personen är tillräckligt frisk för att skaffa ett normalt förekommande arbete medan Arbetsförmedlingen hävdar att personen är för sjuk för att skriva in sig hos Arbetsförmedlingen.
- Ovissheten kring Arbetsförmedlingens omdaning har lett till långa ledtider och därmed stort lidande.

- Andelen som upplevt någon form av våld i nära relation är mycket hög i samverkansinsatser (nära 70 % hos kvinnorna och ca 60 % av männen svarar ja enligt NNS:s regeringsuppdrag).
- Det finns ett behov av individanpassade tjänster som skapar värde för både användaren och samhället i stort
- Vad vinner samhället på att ha så många olika ersättningsformer? Ett mer sömlöst system tycks ge både arbetsro och bättre resultat i form av att människor snabbare kommer tillbaka till arbete och därmed lämnar behovet av ersättning.

I nedanstående diagram kan vi se fördelningen av deltagare i de olika insatserna. Värt att notera är att de allra flesta insatserna klarat av att hålla igång planerat antal platser trots pandemin. I Drivbänk finns en övervikt män medan Jonsbo och Backaberg mött en majoritet kvinnor. Vilka orsaker som ligger till grund för detta behöver djupare studeras innan några slutsatser kan dras. Att Jonsbo och Backaberg möter många fler kvinnor kan vi känna igen i statistiken för psykisk ohälsa där kvinnor är överrepresenterade.

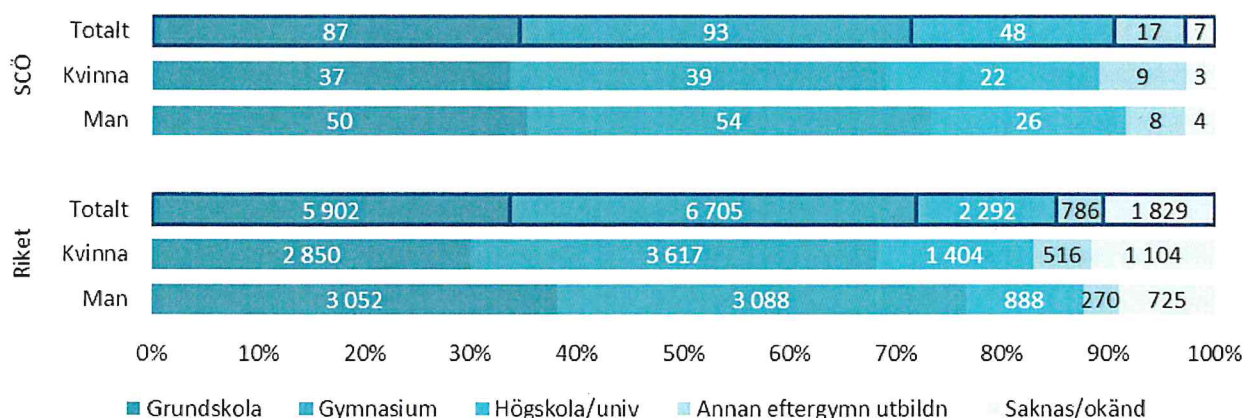
Diagram 2 Insatser hos SCÖ med deltagaruppgifter (ej anonyma) registrerade i SUS fördelat på kön (antal och procent)



Kommentarer: Medlemmarna möter en ökande volym deltagare i sina gemensamma insatser via förbundet jämfört med tidigare år. Fördelningen mellan män och kvinnor är på samma sätt som i riket något fler män än kvinnor. Efter sommaren tillkom en rad resurser till Bro-konceptet, men det är inte alla som kommit upp i volymer som syns i statistiken. Förbundet fram emot en fortsatt ökning under 2022.

När det kommer till åldersfördelning följer SCÖ riksgenomsnittet i alla åldersgrupper vilket är en liten skillnad från tidigare då gruppen upp till 29 år var något lägre än andelen i riket.

Diagram 3 Utbildning vid inskrivning fördelat på kön (antal och procent) för SCÖ respektive samordningsförbund i riket



Kommentarer: Förbundet möter en större andel med högre utbildning och annan eftergymnasial utbildning än rikssnittet. Möjligen kan det härledas till att förbundet ej erbjuder någon insats särskilt för nyanlända eller utrikes födda plus att Linköping som är huvudort i det geografiska området har en relativt stark arbetsmarknad med nära koppling till universitet och högre utbildning.

Tabell 8 Försörjning före inskrivning fördelat på kön (antal och procent) för SCÖ respektive samordningsförbund i riket

Försörjning - inskrivning	Riket			SCÖ		
	Totalt n (%)	Kvinna n (%)	Man n (%)	Totalt n (%)	Kvinna n (%)	Man n (%)
Sjukpenning/Rehabpenning	3744 (19)	2574 (24)	1170 (13)	57 (20)	37 (29)	20 (13)
Aktivitetsersättning	1489 (8)	776 (7)	713 (8)	19 (7)	11 (9)	8 (5)
Sjukersättning	308 (2)	193 (2)	115 (1)	6 (2)	3 (2)	3 (2)
A-kassa	423 (2)	238 (2)	185 (2)	4 (1)	2 (2)	2 (1)
Aktivitetsstöd	3407 (18)	1734 (16)	1673 (19)	68 (24)	19 (15)	49 (31)
Försörjningsstöd	7239 (37)	3636 (35)	3603 (41)	113 (40)	48 (38)	65 (41)
Studiestöd/Studiemedel	237 (1)	105 (1)	132 (1)	3 (1)	1 (1)	2 (1)
Annan offentlig försörjning	356 (2)	224 (2)	132 (1)	4 (1)	1 (1)	3 (2)
Ingen offentlig försörjning	2154 (11)	1041 (10)	1113 (13)	10 (4)	4 (3)	6 (4)
Totalt	19357 (100)	10521 (99)	8836 (99)	284 (100)	126 (100)	158 (100)

Kommentarer: Fördelningen mellan olika ersättningsformer vid inskrivning är snarlikt riket sånär som personer som inte hade någon offentlig försörjning respektive aktivitetsstöd. Detta kan bero på att förbundet möter en lägre andel unga samt att AF fram till halvårsskiftet nyttjade Samordningsbron i hög utsträckning.

1.5.3 Insatser

I verksamhetsplanen för 2021 beskrivs SCÖ:s verksamhet på ett övergripande plan genom tre verksamhetsområden:

1. Mötesplats
2. Verksamhetsutveckling
3. Verksamhetsstöd

För varje verksamhetsområde har delmål formulerats, vilka följs upp med hjälp av statistik som samlats in i Försäkringskassans nationella system SUS, genom NNS indikatorer, enkäter och intervjuer samt löpande rapportering från projektledare, delprojektledare, medarbetare och deltagare. I årsredovisningen beskrivs de tre verksamhetsområdena på ett övergripande plan. En mer detaljerad beskrivning av varje insats återfinns på förbundets hemsida.

1.5.3.1 Mötesplats

Förbundet är en arena för gränsöverskridande möten mellan de fyra medlemmarna, vilket sker i en rad olika sammanhang och former. Allt i syfte att få till en dialog om välfärdens utveckling inom ramen för uppdraget. Centralt är tillit, kunskapsöverföring och ökad förståelse mellan parterna samt att identifiera när samordning och samverkan behövs. Förbundet verkar som inspirationskälla genom att hämta hem impulser från omvärlden, likväl som att lyhört känna in och upptäcka goda idéer där parternas mandat, ansvar och möjligheter vägs in.

Mål: Att de kommunikativa aktiviteter som förbundet genomför ska upplevas som attraktiva och värdefulla. Förbundet ska öka antalet personer som använder förbundets kommunikativa tjänster.

Syfte: Genom god förankring och spridning av information kan fler få vetskap om den möjlighet som samordningsförbundet innebär samt både känna till och nyttja de olika tjänster som medlemmarna utvecklar i samverkan. Något som leder till att fler i målgrupperna kan nå arbete och studier.

Målgrupp: Den primära målgruppen är medlemmarnas personal och beslutsfattare, men i allt högre grad görs också kommunikativa insatser som riktar sig till deltagare och allmänheten.

Året i korthet:

Digitala föreläsningar

- Nio stycken digitala föreläsningar genomfördes under 2021 tillsammans med övriga förbund i Östergötland (totalt 948 deltagare).
- Sju egna kunskapsdialoger har också genomförts med sammanlagt 177 deltagare.
- En spridningskonferens om Samordningsbron gjordes i maj (164 deltagare).
- Förbundets aktiviteter har uppmärksammats mer i media än tidigare år, se mer information på vår hemsida.

Hemsida och sociala medier

- Informationsfilmer om verksamheterna Backaberg och Jonsbo har tagits fram.
- Antalet följare på vår Facebooksida har legat på samma nivå som tidigare (281 st).
- Planering inför ny hemsida pågår. Arbete med att uppdatera textinnehållet är påbörjat.

Kommunikation internt

- En bildbank är på plats och börjar fyllas på.
- Arbete med rutiner för kommunikation är påbörjat.
- Mallar och annat kommunikationsmaterial är framtaget.

Övrigt

- Stöd ges löpande till projekt och insatser i kommunikationsfrågor såväl operativt och strategiskt.
- Utkast till kommunikationsstrategi är klart.
- Ett verktyg för nyhetsbrev, enkäter och eventinbjudningar är igång och mallar är framtagna.
- Fler nyheter har skrivits och ett nyhetsbrev är skickat.
- Fotografering på Jonsbo, Drivbänk Odling och av förbundschef.

Måluppfyllelse: Enligt plan har SCÖ gradvis ökat aktiviteten inom området ”mötesplatser” de senaste åren. Detta trots de extraordinära utmaningar som just denna del av verksamheten mött efter att pandemin bröt ut.

Förbundet har haft som mål att nå ut till fler intressenter och stärkte därför sin kommunikativa förmåga genom rekrytering av en kommunikationsstrateg. Förtroendevalda, andra förbund och en rad andra grupper från både civilsamhället och näringslivet har varit och besökt oss. Genom de arbetsmetoder som hämtats från design (tjänstedesign och användarinvolvering) har förbundets kapacitet att lyssna in och utveckla dialog med olika samhällsaktörer och allmänheten också förbättrats. Något som bland annat syns i att förbundet bidragit i utvecklingen av nätverket i Östra Mellansverige, NNS och en rad andra nätverk.

Kommande år i korthet:

- Fortsatt arbete med att utforma ny hemsida.
- SCÖ har huvudansvaret för gemensamma digitala föreläsningar under våren 2022, tillsammans med Samordningsförbunden i Östra och Västra Östergötland.
- Externa kunskapsdialoger genomförs vid efterfrågan.
- En digital kurs (tre delar) i lättläst skrivande planeras till våren 2022.
- Delta i Finsam-kampanj.
- Fortsatt arbete med att utveckla SCÖ:s kommunikation och implementera kommunikationsstrategin.

Beredningsgruppen

Gruppen består av operativa chefer/samverkansansvariga från de sex förbundsmedlemmarna och träffas en gång i månaden med uppehåll under sommaren. Syftet är att ge varandra större insyn i respektive myndighets dagliga arbete, söka kunskap om samverkansmöjligheter och utmaningar samt ökad helhetssyn på välfärdstjänsterna. Gruppen bereder inkomna idéer inför styrelsebeslut samt följer och bidrar till kontinuerlig utveckling av förbundets verksamhet. Beredningsgruppen har en rådgivande roll till styrelsen samt rollen som referensgrupp till ESF-projekten Samordningsbron och Insteget.

Beredningsgruppen har haft sju möten under året plus två gemensamma träffar med styrelsen, en uppstartsdag i januari och planeringsdagarna i augusti. Beredningsgruppen består av tolv ordinarie samt ett antal ersättare från:

- Arbetsförmedlingen
- Försäkringskassan
- Region Östergötland – Psykiatriska kliniken/Närsjukvården

- Kinda kommun – Socialförvaltningen/Utbildningsförvaltningen
- Åtvidabergs kommun – Arbetsmarknadsenheten/Socialkontoret
- Linköpings kommun – Omsorgs- och socialförvaltningen/Arbetsmarknadscentrum/
Utbildningsförvaltningen

Styrelsen

Styrelsen har under 2021 bestått av nedanstående representanter:

Tabell 9 SCÖ:s styrelse

Fredrik Lundén	Ordförande	Linköpings kommun
Gunnar Broman	Vice ordförande	Region Östergötland
Nils Wenhov	Ledamot	Kinda kommun
Ann Hemmingsson	Ledamot	Åtvidabergs kommun
Sara Axén	Ledamot	Arbetsförmedlingen
Åsa Brodd	Ledamot	Försäkringskassan
Mikael Sanfridsson	Ersättare	Linköpings kommun
Mikael Wärhem	Ersättare	Region Östergötland
Mona Damm	Ersättare	Kinda kommun
Lennart Pettersson	Ersättare	Åtvidabergs kommun
Håkan Ljungberg	Ersättare	Arbetsförmedlingen
Darin Isaksson	Ersättare	Försäkringskassan

Styrelsen har haft nio sammanträden under året. Dessa har delvis genomförts via digitala kanaler, för att anpassa verksamheten efter pandemin. Styrelsen tog ett särskilt beslut om digital närvaro för att markera att man är medveten om att detta inte stöds av lagen, men att extraordinära omständigheter och restriktioner hos medlemmarna ej möjliggjort fysiska träffar.

Planeringsdagarna i augusti kunde genomföras, men den årliga julavslutningen fick ställas in liksom traditionen att förlägga styrelsens sammanträden i anslutning till de olika verksamheterna, för att kunna göra studiebesök. Tack vare planeringsdagarna kunde ett grundligt arbete inför verksamhetsplan 2022 fullföljas under hösten.

Sammantaget summerar styrelsen året 2021 och konstaterar att verksamheten trots allt kunnat hålla igång med goda resultat. Förbundet följer sina mål och utvecklas på ett tillfredsställande sätt.

Tabell 10 SCÖ:s revisorer

Yrkesrevisor	
Peter Alexandersson, stadsrevisor	Linköpings kommun (sammankallande)
Förtroendevalda	
Rutger Starwing	Linköpings kommun
Sigvard Olsson	Kinda kommun
Christer Ekman	Åtvidabergs kommun
John Johansson, KPMG	Försäkringskassan och Arbetsförmedlingen
Monica Ericsson	Region Östergötland

Medlemsrådet

Under 2021 har två medlemsråd genomförts, om än delvis digitalt som anpassning till rådande pandemi. Förutom de obligatoriska punkterna om årsredovisning, verksamhetsplan och budget har bland annat våra ESF-projekt, Välfärdsguiden och kommande innovations- och kunskapscenter *Välfärd i samverkan* diskuterats. Medlemsrådet har gett sitt fulla stöd till verksamhetens utveckling.

Nationella Rådet och FINSAM-konferensen

Den årliga nationella konferensen som skulle vara i Halmstad ställdes in p.g.a. av covid och är uppskjuten till 2022. Förbundet har varit delaktig i rådets arbetsgrupp för kommunikation och har också bidragit till arbetsgruppen för vidare utveckling av SUS.

Föreningen Nationella nätverket för samordningsförbund (NNS)

Under 2021 har NNS utökat avtalet med SCÖ gällande administrativa tjänster så att det nu också omfattar stöd för ekonomi. Förbundets ordförande, Fredrik Lundén, är numera invald i NNS styrelse och har under hösten aktivt bidragit i en rad arbetsgrupper för att stärka och utveckla föreningens arbete. Förbundet har tydligt sagt att man vill vara en aktiv medlem och bidra till NNS arbete och roll som samlande kraft för förbunden i landet.

Nätverk på nationell och lokal nivå

Arbetet med att sprida de erfarenheter som görs i förbundet har intensifierats under året. Detta har bland annat resulterat i en mängd inbjudningar till andra förbunds planeringsdagar och både beredningsgrupps- och styrelsemöten. Vi har skrivit om vår verksamhet i FINSAM-nytt och berättat om våra satsningar vid NNS olika aktiviteter. En rad andra förbund har besökt SCÖ alternativt bjudit in medarbetarna på kansliet för olika typer av samarbeten.

Förbundet har också spelat en aktiv roll i arbetet med det nationella nätverket för tjänstedesign inom samordningsförbunden.

På samma sätt har förbundet bidragit till att nätverket för förbund i Östra Mellansverige börjat träffas regelbundet, delvis med målsättningen att tillsammans bli en starkare samarbetspart till ESF och Tillväxtverket. Under hösten färdigställdes en förstudie som syftar till att stärka detta nätverk. Något som i sin tur ledde till en gemensam PO1-ansökan till ESF som beviljades i december 2021.

Genom den innovativa verksamhet som pågår och de resultat som levereras har förbundet uppmärksammat både av ESF och på nationell nivå. Dialogen fortsätter om hur parterna resonerat när man valt att nyttja förbundsarenan på det sätt som sker i SCÖ. Något som bland annat lett till att förbundet under året intensifierat sitt arbete kring idén att starta ett innovations- och kunskapscenter *Välfärd i samverkan*.

Målsättningen har fortsatt varit att i möjligaste mån synliggöra förbundets arbete. Förbundet har vidare deltagit vid NNS årskonferens och är medlem i Nätverket för Samverkansforskning, Helix och sist men inte minst Östsvenska handelskammaren.

1.5.3.2 Verksamhetsutveckling

Medlemmarna har valt att bygga upp gemensam kapacitet för analys och utvärdering samt processtöd och innovativt arbete för att nå samordning/samverkan och därmed utveckling av välfärdstjänsterna utifrån ett holistiskt och värdeskapande synsätt. Detta sker genom praktiskt innovationsarbete i en rad olika utvecklingsmiljöer, såsom Samordningsbron, Insteget, Välfärdsguiden och genom analys, omvärldsspaning och kartläggningsuppdraget.

Syfte för verksamhetsutveckling: Att parterna ska åstadkomma samordning och därmed ett smidigare system för såväl profession som användare.

Målgrupp för verksamhetsutveckling: I verksamhetsutvecklingen finns alltid deltagaren/användaren som primär målgrupp medan personal, ledare och beslutsfattare oftast är den sekundära målgruppen. Vikten av att samskapa och att beakta alla olika perspektiv och behov har blivit allt mer tydligt med åren.

Kartläggning och analys (omvärldsspaning och behovsanalys)

Kartläggning och analys har som uppdrag att arbeta med frågor som relaterar till kartläggning, utvärdering, uppföljning och analys. Uppdraget sker på tre olika nivåer, utifrån SCÖ:s omvärldskarta:

1. Omvärlden
2. Förbundsmedlemmarna
3. SCÖ

Mål: Utveckla en arbetsmetodik för ett systematiskt kartläggnings- och analysarbete.

Målgrupp: SCÖ:s förbundschef samt representanter för SCÖ:s beredningsgrupp och styrelse. Personal och beslutsfattare hos förbundsmedlemmarna.

Året i korthet: Arbetet har under 2021 bestått av olika deluppdrag i relation till de tre nivåerna:

Omvärlden

- Månatlig omvärldsbevakning och trendspaning som har sammanfattats i en månadssammanställning samt tre läs-, lyssna- och tittatips som presenterats i statusrapporterna.

Förbundsmedlemmarna

- Verktöget *Samordningskartan* har utvecklats i samarbete med företaget Sigbit och tre moduler är lanserade: organisation, samverkan och statistik. Flödesmodulen är under utveckling. Två samordningsförbund (Umeå och Varend) har anslutit sig.

- Uppföljning av SCÖ:s konklusioner från 2019 genom intervjuer med 25 nyckelpersoner hos förbundsmedlemmarna. I analysen framkom: strävansmål, konklusioner och behov & önskemål hos parterna. Arbetet presenterades på planeringsdagarna i augusti.
- Idén med att utveckla en samverkansutbildning har inte utvecklats vidare då parternas behov varierar mycket och ett fortsatt arbete behöver göras för ytterligare behovsinventering.

SCÖ

- Regelbundet processtöd till delprojekt- och huvudprojektledare för Samordningsbron och Insteget samt till uppföljnings- och statistikuppdraget.
- Under våren gjordes en intervjustudie med deltagare från Jonsbo. Studien visade återigen på luckor i utslussningen från verksamheten. Under hösten gjordes en fördjupad GAP-analys av Jonsbo och Backaberg som visade på tre utmaningsområden: struktur & organisering, ledning & styrning samt kommunikation.

Måluppfyllelse: Kartläggningsuppdraget har i stor utsträckning fullföljt sin uppdragsbeskrivning. Både styrelse och beredningsgrupp har fått kontinuerlig rapportering om vår omvärld. *Samordningskartan* har lanserat tre moduler enligt ovan. Dock har utmaningar uppstått av begränsningar gällande tillgång till data för samtliga moduler.

Kommande år i korthet:

Omvärlden

- Fortsätta med månatlig omvärldsbevakning och trendspaning samt sprida läs-, lyssna- och tittatips via SCÖ:s nyhetsbrev.
- Teamet kommer i februari 2022 att gå en utbildning i omvärldsbevakning för offentlig sektor som genomförs av Kairos Future.

Förbundsmedlemmarna

- Vidareutveckla *Samordningskartan* med flödesmodul samt utveckla arbetsmetodik för datainsamling och ifyllning.
- Fördjupad behovsinventering kopplad till Samverkansutbildning.

SCÖ

- Fortsätta ge processtöd till *Samordningsbron*, *Insteget* och *BIP, VTA och Samverkan*.
- Fullfölja GAP-analysen av *Samordningsbron* med fokus på förbundsmedlemmarna och övriga delprojekt.

Forskning och forskarnätverk

Arbetet med att ytterligare stärka banden till våra lärosäten och aktuell forskning har gått framåt. Inte minst kopplat till idén om att bilda ett innovations- och kunskapscenter - *Välfärd i samverkan*. Tillsammans med NNS och Linköpings universitet har SCÖ månatligen bjudit in landets förbundschefer för fortsatt dialog med forskare från Sverige och Europa. För att fånga behov och önskemål om centrets uppbyggnad samt skapa delaktighet har en rad fokusgrupper och workshops genomförts.

Insatskatalogen/Välfärdsguiden

Förbundet driver sedan ett antal år tillbaka *Insatskatalogen*, en webbplats som samlar information om insatser för personer i behov av samordnad rehabilitering. Syftet är att göra informationen lättillgänglig för

såväl personal hos förbundets medlemmar som för den enskilde individen och göra det lättare att hitta rätt insats. På så vis ämnar katalogen effektivisera processen mot egen försörjning.

Katalogen är nära sammanlänkat med utvecklandet av *Välfärdsguiden*. *Välfärdsguiden* är ett digitalt verktyg med information och stöd till personer i behov av välfärdstjänster. Kort uttryckt "ett 1177 för hela välfärden".

I samarbete med universitetet i Stirling, Skottland, verksamheten Janus i Reykjavik, Island, RISE (senare CTF) vid Karlstads universitet samt både Linköpings kommun och Linköpings universitet har en första version av *Välfärdsguiden* kunnat bli reell under 2021.

Mål: *Insatskatalogen* ska erbjuda ett brett och stort utbud av insatser för individer i behov av samordnad rehabilitering, skrivet på klarspråk. De kvantitativa målen består av en ökning med tre nya medverkande förbund per år och en stadig ökning av användandet på nationell nivå. *Välfärdsguiden* ska erbjuda vägledning inom den svenska välfärden genom en digital plattform i syfte att lyfta individen att göra en positiv förändring i sitt liv.

Målgrupp: Förbundets målgrupp och dess anhöriga samt förbundsmedlemmarnas personal.

Året i korthet:

- Det dagliga arbetet har bestått av att hålla katalogen uppdaterad och fylla på med nytt material. Vid årets slut har katalogen ca 1200 insatser från 22 förbund.
- Statistiken visar på fortsatt kraftig ökning av användandet. Unika besökare år 2020 var 5 700, år 2021 var det 8 800.
- Vidareutveckling av verktyget har skett tillsammans med *Välfärdsguiden*. Redaktionellt fokus har främst legat på att uppdatera och förfina samtliga sökvariabler och förbättra textmall.
- Diskussionen om att slå samman *Insatskatalogen* och *Välfärdsguiden* har intensifierats.
- En första version av *Välfärdsguiden* har lanserats och satt i drift.
- Pathway generator utvecklas som planerat.
- *Välfärdsguiden* har arbetat på ett redaktörsgränssnitt, som beräknar tas i bruk under våren 2022.

Måluppfyllelse: Ett nytt förbund har anslutit till katalogen och flera har valt att köpa redaktörstjänst av SCÖ under 2021. Målet om tre nya förbund är således inte uppnått men istället fick redaktionen en rad andra kontrakt som vägde upp. Intresset finns hos ett flertal förbund, men pandemin fortsätter att påverka prioriteringar och förskjuter processer. Mål om tre nya förbund under 2022 kvarstår och bedöms rimligt. Som nämnts ovan så fortsätter användandet att öka, såväl antal besökare som besökstillfällen och sidvisningar. *Välfärdsguiden* har uppfyllt sitt mål i och med lanseringen under hösten.

Kommande år i korthet:

- Sjösättning av nytt redaktörsgränssnitt.
- Insatskatalogens ledningsråd fattar beslut om ett första steg mot en sammanslagning av katalogen och *Välfärdsguiden*.
- Fortsatt drift och utveckling av *Välfärdsguiden* med fler moduler.
- Stort fokus att fylla *Välfärdsguiden* med innehåll i de olika modulerna.
- Pilottest av pathway generator hösten 2022.

Samordningsbron 2.0/Insteget

Samordningsbron/Insteget är samlingsnamn för alla de praktiska miljöer där förbundets medlemmar översätter ny kunskap och insikt till konkreta test i syfte att nå färdighet i samordning, samverkan och den senaste metodiken. Under året tog projektet Samordningsbron slut och en slutrapport har lämnats till ESF. Samordningsbron 2.0 startades upp med dess olika tillägg.

Mål: Samordningsbron 2.0 och Insteget ska vidareutvecklas enligt plan och antalet deltagare ska öka samtidigt som andelen som når målet, anställning/studier, ska överstiga 60 %. De två ESF-projekten har också formulerat mål vilka följs upp kontinuerligt och utvärderas av externa utvärderare.

Målgrupp: I dessa miljöer möter medlemmarna individer som av olika anledningar är i behov av ett samlat stöd för att nå arbete/studier:

- unga (15-24 år)
- nyanlända invandrare med uppehållstillstånd (även tillfälligt)
- långtidsarbetslösa (mer än tolv månader)
- har en funktionsnedsättning som medför nedsatt arbetsförmåga
- är eller har varit sjukskrivna och har behov av stöd för återgång i arbete.

De olika testmiljöerna i *Samordningsbron 2.0* och *Insteget* är följande:

Företagslika

- *Drivbänk Odling och Yttre skötsel*
- *Café Drivbänk och Storhushåll*
- *Ryds Herrgård*
- *Samordningsbron i Kinda*

Förberedande

- *Jonsbo*
- *Backaberg*
- *Stenvalvsbron i Åtvidaberg*
- *Insteget Kinda*

Allmänna resurser

- *Arbetsgivareteamet Linköpings kommun (AG-team)*
- *Språkutvecklarna*
- *FK-resurs*
- *AF-resurs*
- *Lärplattform och samverkstaden*

Året i korthet:

- Under hösten har de nya miljöerna påbörjat byggandet av sin verksamhet och träffat varandra mellan delprojekten för att bygga relationer och samarbetsytor. Äldre verksamheter har fungerat som inspiration för nytillkomna i brosammanhanget.
- Med bakgrund av covid-19 har det varierat under året hur deltagarverksamheterna har kunnat genomföras. Verksamheterna har hela tiden haft kontakt med deltagarna och precis som förra året kreativt hittat olika alternativ att hålla igång.
- Projektmedarbetare har tillsammans med anställda från Linköpings kommun fått en utbildning i BIP.

- Drivbänk har börjat samarbeta med Vreta utemiljöer och påbörjat en diskussion om samarbete med LK kost.
- Ryds herrgårds verksamhet har varit påverkad av pandemin under året, men under hösten har de kommit igång fullt ut med deltagare.
- En samordnare för jämställdhetsfrågor har utsetts på SCÖ:s kansli. Hon finns som stöd för delprojekten i Samordningsbron.
- Behovet av en ny lokal för Jonsbos och ev. Backabergs verksamhet har uppmärksammats. Både för att kunna variera arbetsuppgifter men också för att det ska finnas möjlighet för verksamheterna att utvecklas.
- BIP, som är en av de metoder Samordningsbron inspireras av, har fått stor uppmärksamhet i landet. Vi har delat med oss av våra erfarenheter till andra förbund.
- AF-teamet utökades och bytte arbetsgivare, från Arbetsförmedlingen till Linköpings kommun. Erfarenheter och rekommendationer, baserat på studien "Vägen till arbetsgivarna" och arbetsgivarkoordinatorernas arbete hittills, sammanställdes och delgavs den nya arbetsgivaren.
- Under slutet av året tillfördes en resurs till SCÖ i form av kontaktperson på AF 30 %. Förhoppningen är att det resulterar i bra samarbete med AG-teamet kommande år.
- Vissa verksamheter har under året haft långa köer, medan andra stundvis har haft tomma platser.
- En dialog har pågått med Försäkringskassan och Region Östergötland gällande hur antalet förstegsplatser kan utökas.
- Det har gjorts intervjuer med deltagare från Jonsbo, som utmynnade i ett bildspel med deltagarresor. Detta har presenterats för styrelsen.
- Det har påbörjats en GAP-intervju kring Samordningsbron, vilken diskuteras på gemensam beredningsgrupp- och styrelseträff i januari 2022.
- I Insteget har projektet i sin helhet rullat på och planering inför avrapportering/slutfasen är igång. Avrapportering/slutfasen sker under Q2 2022.
- Utforskning och test av former för Lärplattformen har genomförts som planerat. Planering för *Välfärd i samverkan* är igång.
- Drift, utveckling och samverkan har kunnat genomföras i Insteget Kinda, trots utmaningar kopplat till covid-19.
- Drift, utveckling och samverkan har kunnat genomföras i Backaberg, trots utmaningar kopplat till covid-19.

Måluppfyllelse: Genom bro-konceptet möter medlemmarna fler deltagare än tidigare. En fortsatt hög andel når arbete/studier och den genomsnittliga tiden för att nå dessa mål sjunker. Förbundet har också arbetat intensivt med att säkerställa dokumentation och visualisering av de metoder som växer fram. Dels för långsiktigheten lokalt, men också för att möta ett ökat nationellt intresse.

Kommande år i korthet:

- Samordningsbron 2.0 fortsätter med finansiering av ESF under hela 2022. Målet är att fortsätta jobba med planer för långsiktig drift samt tillsammans med parterna utveckla verksamhet och samarbetsformer vidare under året.
- Insteget går in i slutfasen under Q1 och slutrapporterar till ESF senare under året.
- Insteget Kinda och Backaberg arbetar med fortsatt drift, samverkan och implementering.
- I Lärplattformen sker fortsatta test av former för plattformen och planering för *Välfärd i samverkan*.

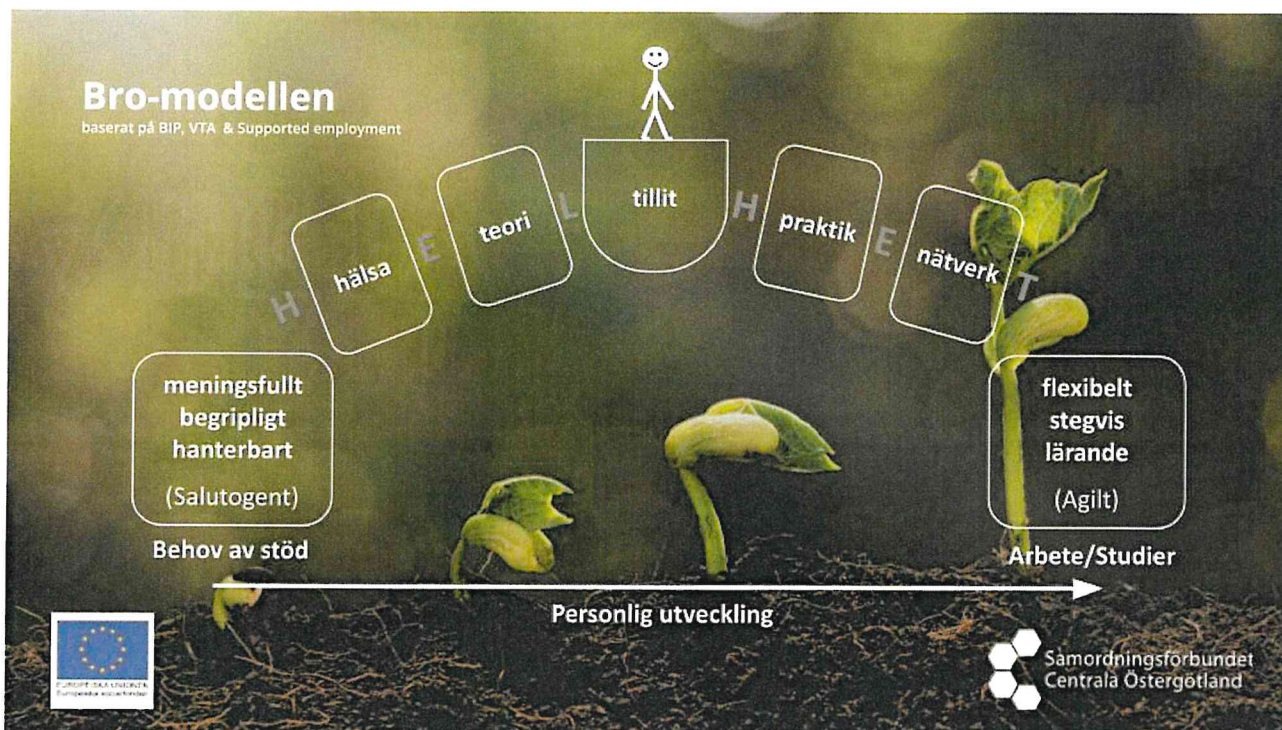


Bild 1. En beskrivande bild av Bro-modellen.

1.5.3.3 Verksamhetsstöd

För att uppnå verkställighet och god ordning i enlighet med rollen som myndighet och egen juridisk person har medlemmarna valt att avsätta medel till ett kansli.

Mål: Samtliga processer ska ske i god ordning och ge beslutande organ rätt underlag för kvalitativa prioriteringar och beslut. Arbetet ska vara transparent och ge alla berörda god syn i räkenskaperna. Dokumentation i förbundets processer ska ge medlemmarna förutsättningar att tillvarata insikter och lärdomar. Medvetenhet om de sju konklusionerna från 18/19 års kartlägningsuppdrag ska genomsyra allt arbete. Förbundet åläggs också enligt lag att svara för uppföljning och utvärdering av de projekt som förbundet bedriver och finansierar.

Syfte: Att leda och administrera arbetet inom förbundet.

Målgrupp: Förbundets medlemmar och samarbetspartners.

Måluppfyllelse: Styrelsen bedömer att samtliga processer genomförts i god ordning och att målet för verksamhetsstöd är uppnått. Detta trots att verksamheten även detta år mött en rad extraordinära utmaningar, bland annat genom pandemin och återflytten till nyrenoverade lokaler efter en omfattande fuktskada som ledde till att kontoret fick stängas helt i maj 2020. Styrelsen och beredningsgruppen är eniga om att dialogen om samordning och samverkan utifrån de sju konklusionerna är god och bör fortgå.

Uppföljning och utvärdering (SUS, NNS indikatorer, Serus)

Medlemmarna väljer att avsätta medel till att säkerställa och utveckla gemensam kapacitet för uppföljning och utvärdering. Denna resurs har under 2021 visat sig vara särskilt värdefull när:

- Medlemmarna efterfrågade en rutin för månadsuppföljning till styrelsen.
- Medlemsrådet önskade en sammanställning över tid samt jämförelser i Östergötland samt riket.
- FK bytte rapportverktyg och det visade sig innehålla en rad brister.

- Förbundet tillsammans med Linköpings kommun valde att släppa utvecklingen av SERUS progressionsmättningsverktyg till förmån för arbetet med danska BIP.

Förbundet har av resursskäl valt att prioritera ned sitt engagemang i utvecklingsgruppen för NNS indikatorer, men fortsätter att arbeta med instrumentet som en del i vår växande verktygslåda för uppföljning och utvärdering. Nya kopplingar har samtidigt gjorts till den nybildade analysgruppen och arbetet med *Samordningskartan*, liksom Uppsala läns samordningsförbunds initiativ tillsammans med NNS och Statisticon, samt arbetet med AI (*Välfärdsguiden* och ADAPT). Sammantaget står förbundet mer rustat än tidigare för att fullfölja uppdraget att följa upp det som sker i verksamheterna.

Året i korthet:

- Samarbetat med ett av Försäkringskassans it-team för att samordningsförbunden ska kunna erhålla korrekt presentation av SUS-data via rapportverktyget OBIEE.
- Utbildat SUS-användare i rapportverktyget OBIEE tillsammans med Marie Hermansson på uppdrag av Nationella rådet.
- Initierat och medverkat i framtagning av skrivelse med synpunkter och frågor inför det nya uppföljningssystemet som tas fram för FINSAM (undertecknat av 59 förbundschefer) samt ett dokument med förslag på variabler (undertecknat av 50 förbundschefer).
- Tagit fram ny registreringsfil för NNS indikatorer på uppdrag av NNS. Filen används vid rapporteringen till NNS.
- Arbetat med analys av fritextfrågor från pilot-undersökning av NNS indikatorer. Arbetet fortgår under 2022.
- Sakkunnig åt förbundschefer som sitter med i Försäkringskassans referensgrupp angående FINSAM:s nya uppföljningssystem som tas fram och ska ersätta SUS år 2023.

Kommande år i korthet:

- Att utvärdera och presentera förslag på hur insamlad data av NNS indikatorer kan användas.
- Att bidra till att SUS-data presenteras i *Samordningskartan*.
- Uppdraget "Statistik och uppföljning" förstärks med 50% under 2022.

Administration och ledning

Verksamheten har trots pandemin kunnat skötas med god ordning. En rad anpassningar har genomförts för att möjliggöra hemarbete och smittsäkra träffar vid behov. Styrelse- och beredningsgruppsmöten har fått anpassas liksom det vardagliga arbetet med kanslimöten och arbetsplatsträffar. De förändringar som skett i personalgruppen har också kunnat hanteras. Vid styrelsens sammanfattande möte i december konstaterade ledamöterna att man är eniga med beredningsgruppen om att till 2022 fokusera på att förvalta och fullfölja de processer som är igång innan man startar upp helt nya utvecklingsarbeten i förbundet. Styrelsen bedömer att förbundet klarat av utmaningarna på ett bra sätt.

1.5.4 Uppföljning och resultat för individriktade insatser

Resultat och måluppfyllelse redovisas för SCÖ som helhet. Översikt över tid redovisades i avsnitt 1.1 och mer detaljerad redovisning för varje enskild verksamhet återfinns i bilaga 1-3.

Styrelsen kan konstatera att verksamheten fortsätter att utvecklas positivt. Både vad gäller volym, andel som når sina mål och snitttider. Att erbjuda parallella processer tycks fungera. Likaså att fokus från början

ska vara att det är möjligt att nå sina mål förutsatt att stödet utformas på ett sådant sätt att det möter individens behov. Två slutsatser som stämmer väl överens med forskningens senaste rön.

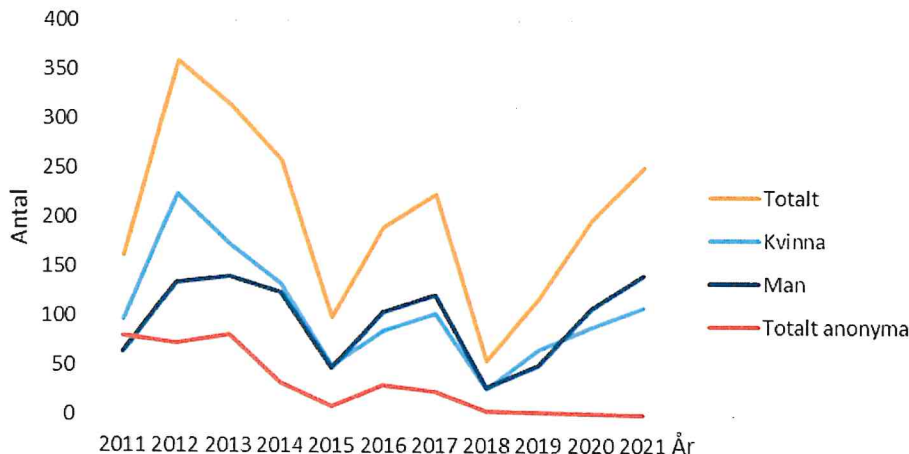
Tabell 11 Deltagarflöde för SCÖ 2021

Antal deltagare	Totalt	Kvinna	Man
	n	n	n
Deltagare (ej anonyma) 2021	252	110	142
Anonyma deltagare 2021	1	0	1
Deltagare (ej anonyma) påbörjade 2021	159	69	90
Deltagare (ej anonyma) avslutade 2021	125	50	75

Kommentarer: Deltagare: 232 unika, varav 105 kvinnor och 127 män (dessa värden kan jämföras med 179 unika deltagare 2020, 86 kvinnor och 93 män), Påbörjade: 149 unika, varav 67 kvinnor och 82 män samt Avslutade: 110 unika, varav 47 kvinnor och 63 män. Unika deltagare innebär att en person räknats en gång oavsett hur många gånger personen medverkat i en eller flera insatser. När antalet deltagare inte är unika innebär det att en eller flera personers data redovisas flera gånger.

I statistiken för försörjning direkt före inskrivning, bilaga 2, kan vi se att SCÖ endast sticker ut när det gäller andelen med aktivitetsstöd, 24 % jämfört med 18 % för riket och de som ej hade offentlig försörjning 4 % jämfört med 11 % för riket, se tabell 8 och 9 i bilaga 2.

Diagram 4 Individer med deltagaruppgifter i SUS (2011-2021)



Kommentar: Antalet deltagare i förbundet insatser fortsätter att stiga. Varje delprojekt ökar sin kapacitet och fler miljöer ansluter sig till Bro-modellen.

Tabell 12 Individinriktade volyminsatser för SCÖ

Insats/Insattstyp	Individinriktad antal
Backaberg - studiebesök, presumtiva deltagare	26
Café Drivbänk och Drivbänk Storhushåll - studiebesök, presumtiva deltagare	25
Café Drivbänk och Drivbänk Storhushåll - återkoppling telefon och återträffar	4
Drivbänk Odling och Yttre skötsel - återkoppling telefon och återträffar	58
Drivbänk Odling och Yttre skötsel - studiebesök presumtiva deltagare	16
Jonsbo - studiebesök, presumtiva deltagare	16
Språkutvecklare - språkstöd	26
Totalt	171

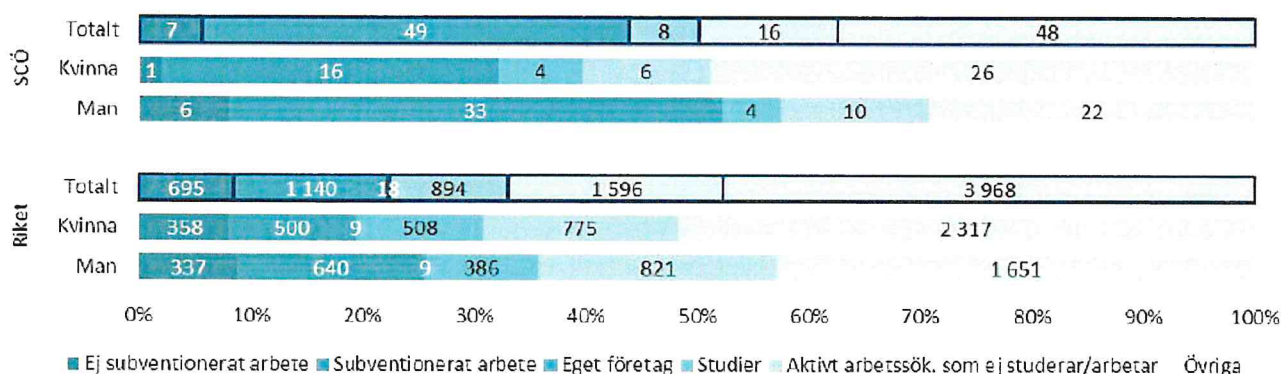
Kommentarer: Pandemin har påverkat de individinriktade volyminsatserna negativt då studiebesök inte kunnat genomföras som normalt.

Av de som inte når målet arbete/studier efter avslutad insats går de allra flesta vidare till annan aktivitet, fortsatt rehabilitering, med aktivitetsstöd eller försörjningsstöd som ersättning. Endast någon enstaka ansöker om sjukersättning, se tabell 10 i bilaga 2.

En övervägande majoritet, nära 75 %, av de som avslutat sin tid i någon insats under året gjorde det efter mindre än 12 månader. Sen finns det en grupp, cirka 10 %, som först efter mer än 19 månader når sitt mål. Vikten av flexibilitet och uthållighet blir tydlig och glädjande nog kan vi se att även de som behövt lite längre tid i insatserna kan nå egen försörjning.

De flesta som anvisas till de olika insatserna inleder sin tid med cirka tio timmars aktivitet i veckan, ibland mindre. Både vård och kommunala stödfunktioner kopplas in parallellt med stöd från Försäkringskassan och/eller Arbetsförmedlingen. Hela 49 av 56 anställningar blev subventionerade vilket sammantaget visar vikten av ett nära samarbete mellan parterna. Efter fyra års stadigt förbättrade resultat kan medlemmarna konstatera att samverkan gör skillnad och att konceptet i den så kallade Bro-modellen gett önskad effekt.

Diagram 5 Avslutningsanledning vid utskrivning fördelat på kön (antal och procent) för SCÖ respektive samordningsförbund i riket



Kommentarer: 77 av de 125 som fullföljt sin tid i någon av insatserna under 2021 fick en anställning, gick vidare till studier och eller var aktivt arbetssökande.

Resultat i förhållande till Östergötland och riket:

Tabell 13 Utfall 2021 för samordningsförbund Centrala Östergötland, Västra Östergötland och Östra Östergötland

Samordningsförbund:	Centrala Östergötland / Östergötland			Västra Östergötland / Östergötland			Östra Östergötland / Östergötland		
	totalt	kvinnor	män	totalt	kvinnor	män	totalt	kvinnor	män
Individinriktade insatser med personuppgifter									
Deltagare totalt:									
Antal	253	110	143	271	128	143	334	179	155
Fördelning	100%	43%	57%	100%	47%	53%	100%	54%	46%
Deltagare:									
Antal	252	110	142	267	126	141	327	178	149
Fördelning	100%	44%	56%	100%	47%	53%	100%	54%	46%
Antal unika	232	105	127	217	109	108	173	94	79
Anonyma deltagare:									
Antal	1	0	1	4	2	2	7	1	6
Fördelning	100%		100%	100%	50%	50%	100%	14%	86%
Andel anonyma av totalt antal deltagare	0%		1%	1%	2%	1%	2%	1%	4%
Avslutade deltagare:									
Antal	125	50	75	125	58	67	161	93	68
Fördelning	100%	40%	60%	100%	46%	54%	100%	58%	42%
Antal unika	110	47	63	112	54	58	88	51	37
Andel yngre än 30 år	34%	36%	33%	44%	33%	54%	39%	45%	31%
Andel med offentlig försörjning i mer än 3 år	52%	62%	45%	46%	45%	48%	58%	62%	51%
Andel med en grundskoleexamen som högst slutförda utbildning	33%	36%	31%	26%	17%	34%	37%	38%	35%
Andel med någon form av eftergymnasial utbildning	30%	32%	29%	13%	21%	6%	10%	10%	10%
Genomsnittlig inskrivningstid i dagar	238	260	224	325	359	295	327	325	330
Antal i förvärsarbete	56	17	39	30	11	19	15	5	10
Förvärsarbete, motsvarande antal heltidsarbeten*	53,0	16,7	36,3	24,1	8,3	15,8	11,3	3,2	8,1
Andel i förvärsarbete	45%	34%	52%	24%	19%	28%	9%	5%	15%
Andel av förvärsarbetande med subventionerad lön	88%	94%	85%	47%	27%	58%	80%	80%	80%
Andel av förvärsarbetande med mer än 3 år i tid i offentlig försörjning	54%	65%	49%	43%	45%	42%	73%	100%	60%
Andel av förvärsarbetande som var yngre än 30 år vid start	25%	24%	26%	57%	45%	63%	40%	80%	20%
Antal i förvärsarbete och/eller studier	61	18	43	36	15	21	27	15	12
Förvärsarbete och/eller studier, motsvarande antal heltidsarbeten*	58,1	19,0	39,1	30,6	13,3	17,3	20,8	10,7	10,1
Ekonomiskt utfall insatser med personuppgifter	18 311 497 kr			6 791 753 kr			8 300 476 kr		
Individinriktade insatser med volymregistreringar i antal deltagare	171			402			819		
Ekonomiskt utfall individinriktade volyminsatser	470 311 kr			2 907 758 kr			555 000 kr		
Strukturövergripande insatser med volymregistreringar i antal deltagare	12196			1559			641		
Ekonomiskt utfall strukturövergripande insatser	13 923 893 kr			1 679 364 kr			1 744 524 kr		
Totala medelstillgångar	42 781 812 kr			14 932 000 kr			18 827 000 kr		
... varav medlemsfinansiering	13 838 000 kr			13 432 000 kr			17 322 000 kr		
... varav ESF-medel	20 454 853 kr			0 kr			0 kr		
Administrativa kostnader	3 735 135 kr			1 032 782 kr			4 649 000 kr		
Insatskostnader	32 705 701 kr			11 378 875 kr			10 600 000 kr		
Resultat	6 340 976 kr			2 520 343 kr			3 578 000 kr		

Förklaringar:

En person kan medverka (registreras) flera gånger inom en insats och/eller i flera av förbundets insatser under året.

När antalet deltagare och antalet unika deltagare skiljer sig åt innebär det att en eller flera personers data redovisas flera gånger i resultat.

* 1 heltid motsvarar 40 h

Kommentarer: Eftersom förbundens verksamhet liksom rutinerna för uppföljningen sker på olika sätt hos förbunden är rättvisa jämförelser svåra att få till. Vi kan endast konstatera att i SUS är antalet unika deltagare i Centrala Östergötland för första gången högre jämfört med de två andra förbunden. Den genomsnittliga inskrivningstiden är lägst i centrala och andelen som når arbete ligger på 45 % jämfört med 24 % respektive 9 % för de andra förbunden i Östergötland och 22 % i riket.

Tabell 14 Utfall för samordningsförbund i Östergötlands län respektive riket

Samordningsförbund:	Östergötland			Riket		
	totalt	kvinnor	män	totalt	kvinnor	män
Individeriktade insatser med personuppgifter						
Deltagare totalt:						
Antal	858	417	441	18 059	9 781	8 278
Fördelning	100%	49%	51%	100%	54%	46%
Deltagare:						
Antal	846	414	432	17 514	9 491	8 023
Fördelning	100%	49%	51%	100%	54%	46%
Antal unika	620	307	313	16 319	8 828	7 491
Anonyma deltagare:						
Antal	12	3	9	545	290	255
Fördelning	100%	25%	75%	100%	53%	47%
Andel anonyma av totalt antal deltagare	1%	1%	2%	3%	3%	3%
Avslutade deltagare:						
Antal	411	201	210	8 260	4 437	3 823
Fördelning	100%	49%	51%	100%	54%	46%
Antal unika	310	152	158	7 874	4 230	3 644
Andel yngre än 30 år vid start	39%	39%	39%	37%	32%	44%
Andel med offentlig försörjning i mer än 3 år vid start	53%	57%	48%	43%	48%	38%
Andel med en grundskoleexamen som högst slutförda utbildning	32%	31%	33%	33%	29%	38%
Andel med någon form av eftergymnasial utbildning	17%	18%	16%	17%	20%	14%
Genomsnittlig inskrivningstid i dagar	299	319	281	309	307	312
Antal i förvärsarbete	101	33	68	1 853	867	986
Förvärsarbete, motsvarande antal heltidsarbeten*	89,3	28,7	60,6	1 608,8	720,3	889,3
Andel i förvärsarbete	25%	16%	32%	22%	20%	26%
Andel av förvärsarbetande med subventionerad lön	74%	70%	76%	62%	58%	65%
Andel av förvärsarbetande med mer än 3 år i tid i offentlig försörjning	53%	64%	49%	32%	37%	28%
Andel av förvärsarbetande som var yngre än 30 år vid start	37%	39%	35%	40%	34%	45%
Antal i förvärsarbete och/eller studier	124	48	76	2 696	1 345	1 351
Förvärsarbete och/eller studier, motsvarande antal heltidsarbeten*	109,6	43	66,6	2 375,2	1 150	1 225,8
Ekonomiskt utfall insatser med personuppgifter	33 403 726 kr			426 876 322 kr		
Individeriktade insatser med volymregistreringar i antal deltagare	1 392			6 073		
Ekonomiskt utfall individeriktade volyminsatser	3 933 069 kr			30 340 236 kr		
Strukturövergripande insatser med volymregistreringar i antal deltagare	14 396			41 334		
Ekonomiskt utfall strukturövergripande insatser	17 347 781 kr			105 775 205 kr		
Totala medelstillgångar	76 540 812 kr			851 441 079 kr		
... varav medlemsfinansiering	44 592 000 kr			606 141 271 kr		
... varav ESF-medel	20 454 853 kr			116 194 686 kr		
Administrativa kostnader	9 416 917 kr			95 077 356 kr		
Insatskostnader	54 684 576 kr			563 120 863 kr		
Resultat	12 439 319 kr			193 242 860 kr		

Förklaringar:

En person kan medverka (registreras) flera gånger inom en insats och/eller i flera av ett förbunds insatser under året.

När antalet deltagare och antalet unika deltagare skiljer sig åt innebär det att en eller flera personers data redovisas flera gånger i resultat.

* 1 heltid motsvarar 40 h

Kommentarer: Till skillnad från riket möter förbunden i Östergötland fler män än kvinnor. Andelen som varit i offentlig försörjning i mer än tre år är något högre än riket.

1.5.5 Uppföljning och resultat för strukturövergripande insatser

Styrelsen har länge diskuterat behovet av att synliggöra förbundets arbete och har därför pekat särskilt på målen för den del av verksamheten som kallas Mötesplats (möten, kommunikation, kurser, konferenser etc.). I tabell 16 redovisas resultat från förbundets strukturövergripande insatser och med en ökning på 60 % kan styrelsen konstatera att förbundet tagit ett steg i rätt riktning.

Tabell 15 Strukturövergripande volyminsatser för SCÖ

Insatsnamn/Insattstyp	Strukturövergripande												
	Konferensdelagare (antal tillfällen)	Seminarie-/mötesdelagare (antal tillfällen)	Workshopdelagare (antal tillfällen)	Erkättsvar delagare (antal tillfällen)	Intervjuade/fokusgruppdelagare	Info tillfällen styrelsechefer/förtroendeledare	Studie- och informationstillfällen spridning *	Information till personal: antal personer (antal tillfälle)	Möten *	Processstödsröten *	Arbetsgivarkontakter (fördyrade)	Användare	
AG-team Linköping						1	2	4	61 (4)			28	
Backaberg								6				7	
Café Drivbank							19	6	20 (14)	8		9	
Drivbank odling och yttre skötsel								6	148 (7)	12		17	8 802
Insatskatalog	37 (2)	70 (7)	823						9 (2)	11			
Insteg - Valfärdsguiden	36 (2)	59 (10)		7					157 (21)		10		
Insteg - Kinda	12 (1)	31 (3)				8	36	12	4 (2)	4			
Jonsbo							18	4	10 (2)	30			
Kartläggning och analysgruppen						11	5			5			
MNS indikatorer			100										
Nätverk samordningsförbund m.m.	320 (13)						18						22
Samordningsbron	57 (1)												
Seminarie SCÖ (mötesplatser)	1 125 (16)	85 (3)					1						
Totalt	57 (1)	1 530 (33)	245 (23)	923	169	20	112	32	409 (52)	70	152	61	8 802

Kommentar: Totalt har förbundet mött 12 196 deltagare i strukturövergripande insatser. 2020 var motsvarande siffra 7 647. Från och med 2019 har man tagit bort möjligheten att registrera antal tillfällen i SUS. Vid redovisning av enbart antal tillfällen, det vill säga där förbundet anser att antal deltagare inte är intressant att redovisa, har dessa markerats med tecknet: * men detta registreras således inte längre i SUS.

Diagram 6 Besök och användare över tid nationellt (2017-2021)



Kommentar: Användningen av Insatskatalogen fortsätter att öka i hela landet. Uttag ur Google Analytics som visar på trender för Insatskatalogen. Notera att på grund av hur Google aggregerar statistik så kan absoluta siffror skilja från verkligheten. Däremot är trender över tid tillförlitligt.

1.5.6 Balanskravsresultat

Om förbundet får ett negativt resultat ska detta regleras och det egna kapitalet återställas under de kommande åren. Vid avstämning mot balanskravet räknas inte realiserade vinster och orealiserade förluster med i resultatet.

2021 års resultat efter balanskravsjusteringar är -622 984 kr. Det finns inget balanskravsresultat som behöver återställas då det egna kapitalet är högt. Sedan förbundet startade 2008 har åtta av de fjorton balanskravsresultaten varit negativa. Dock har ingen justering behövt göras eftersom styrelsen fattat beslut om att minska det egna kapitalet, som efter de två första verksamhetsåren låg på en för hög nivå.

1.6 Väsentliga personalförhållanden

Ålder och könsfördelning

På SCÖ har 27 kvinnor samt 11 män arbetat under 2021, vilket utgör 32,13 heltidstjänster.

25-35 år	5 personer varav 1 man
36-40 år	5 personer
41-50 år	18 personer varav 6 män
51- 64 år	10 personer varav 4 män

Sjukfrånvaro

Andel av sjukfrånvaro som avser frånvaro under en sammanhängande tid av 60 dagar eller mer.

Tabell 16 Sjukfrånvaro

	Sjukfrånvaro antal timmar =>60 dagar	Sjukfrånvaro antal timmar	andel i procent
Kvinnor	1 237	2 072	59.7%
Män	0	212	0%
Totalt	1 237	2 285	54.1%

Kommentar: Andelen sjukfrånvaro kopplad till sjukskrivning >60 dagar kan härledas till den höga andelen anställningar med särskilda Anpassningar.

Tabell 17 Antalet sjukfrånvarotimmar i relation till förväntat antal arbetstimmar

	Sjukfrånvaro antal timmar	Antal förväntade arbetstimmar	andel i procent
Kvinnor	2 072	31 892	6,5%
Män	212	13 624	1,6%
Totalt	2 285	45 516	5.0%

Tabell 18 Sjukfrånvaro uppdelat i åldersgrupper

	Sjukfrånvaro antal timmar	Antal förväntade arbetstimmar	andel i procent
29 eller yngre	132	4 153	3.2%
30-49 år	1 951	36 927	5.3%
50 år eller äldre	202	4 435	4.6%

1.7 Förväntad utveckling

Styrelsen ser fram emot att få följa den utveckling som SCÖ står inför 2022 och framåt. Här har vi listat några av de höjdpunkter som är planerade:

- Samordningsbron 2.0 fortsätter att utvecklas och modellen sprids både i det egna området och i övriga Sverige.
- *Välfärdsguiden* fylls med innehåll och de allra första piloterna för Pathway generator kommer igång.
- Innovations- och kunskapscentret *Välfärd i samverkan* tar form och samlar både förbunden och forskare tillsammans med nya nätverk och samarbetspartners.
- *Samordningskartan* blir klar för användning och sprids till fler.
- PO1-projektet *BIP, VTA och samverkan* genomför en rad utbildningsinsatser i samarbete med fem andra förbund i Östra Mellansverige.
- Hemsidan uppdateras.
- SCÖ inför BIP i alla verksamheter och lägger grunden för en svensk BIP-studie.
- SCÖ ingår i etapp 3 för arbetet att stoppa våld i nära relationer.
- Nytt samarbete med Linköpings universitet rörande verksamhetsdoktorand kopplat till AI.
- Förbundets CSR-arbete tar nya steg i satsningen "1 på 20".
- Strategidagar med nybildat Arbetsmarknadsråd planeras (direktörsdagen).
- Fortsatt påverkansarbete för att få till en uppdaterad FINSAM-lagstiftning i linje med SKR-skrivelse.
- Fortsatt starkt samarbete med ESF
- Fortsatt engagemang i NNS och ÖMS-nätverket bäddar för att SCÖ stärks och når ut ytterligare

Att Samordningsbron utökas och fortsätter fram till 2023 ger goda chanser till dialog om långsiktighet och rentav ytterligare spridning i landet. Dock finns ett frågetecken kring Arbetsförmedlingen då ingen i dagsläget tycks veta hur kommande samverkan ska kunna se ut. Att lära känna och hitta goda kopplingar till Statens Servicecenter och kommande externa aktörer blir en högt prioriterad fråga.

Hur läget i världen utvecklas och fortsatt kommer att påverka både arbetsmarknaden och våra olika målgrupper är en annan stor utmaning. Tack vare den infrastruktur som kommit att bli allt mer stabil genom förbundet finns goda chanser för medlemmarna att hitta lösningar där de samlade resurserna nyttjas effektivt, vilket är helt enligt lagens intention.

Under 2022 planeras också metoder och insikter att dokumenteras på flera sätt. Serus och WSP skriver ett antal rapporter om våra stora ESF-projekt. Allt i syfte att kunna sprida de lärdomar som gjorts till fler.

Flera av årets höjdpunkter handlar om digitala tjänster. Först ut är *Samordningskartan*, där modul 4 - flöden och processer ska stå klar till maj. Parallellt ansluter flera förbund och arbetet med att fylla den med innehåll rullar på. Framåt sommaren/hösten ser vi fram emot den första versionen av Pathway generator i *Välfärdsguiden* (1177 för välfärd) och samtidigt får vi en ny hemsida.

För att samla allt det som pågår och också nå längre i vårt nätverksarbete, med andra förbund och aktörer i vårt samhälle, hoppas vi att innovations- och kunskapscentret *Välfärd i samverkan* ska få ta fart på allvar. Möjligen genom ett stärkt samarbete med NNS. Ett forskarråd är samlat och dialog pågår med NNS och ett antal förbund som vill vara med och stötta idén.

Detta och mer därtill har vi framför oss och endast tillsammans, med kloka och väl balanserade steg, kan vi komma hela vägen.

2. Ekonomisk sammanfattning och driftredovisning

Tabell 19 Ekonomisk sammanfattning

Belopp tkr	Utfall jan-dec 2021	Aktuell budget jan-dec 2021	Avvikelse utfall - budget	Bokslut helår 2020
Nettokostnad	-597	-4 284	- 3 687	5 609
Bidrag/intäkt	39 479	39 627	- 148	33 992
Resultat	-623	-4 320	-3 697	5 584
Utgående eget kapital	6 341	2 644	3 697	6 964
Likvida medel	7 048	-	-	7 827

Kommentar: Förbundets resultat ligger cirka 3,7 miljoner kronor högre än budget vilket kan härledas bland annat till pandemin, FKs beslut om att avstå ersättning till förmån för ny verksamhet 2022, att AF tvingats backa, att förbundet fick Samordningsbron 2.0 beviljat och att förbundet sålt fler administrativa uppdrag och fler uppdrag kopplade till Insatskatalogen än beräknat.

Tabell 20 Driftredovisning

	Budget 2021	Utfall 2021	Differens
Medlemsavgifter	13 917 150	13 838 000	-79 150
EU-bidrag	21 500 000	20 454 853	-1 045 147
Mötesplats	-1 911 689	-1 248 802	662 887
Verksamhetsstöd	- 3 208 665	-3 051 376	157 290
Verksamhetsutveckling	-34 617 080	-30 615 660	4 001 420
Kartläggning och analys	-2 401 334	-2 593 279	-191 945
Insatskatalogen/Välfärdsguiden	-6 268 613	-5 159 498	1 109 115
Samordningsbron	-4 338 781	-2 156 611	2 182 170
Drivbank Yttre skötsel	0	-180 119	-180 119
Drivbank Odling	-3 876 582	-4 202 598	-326 016
Café Drivbank	-3 265 427	-3 302 673	-37 246
Drivbank Storhushåll	-615 496	-42 414	573 082
Jonsbo	-3 046 345	-2 710 758	335 587
AF-teamet	-1 030 992	-516 809	514 183
Ryds Herrgård	-112 748	-121 093	-8 345
Insteget	-3 524 317	-3 220 038	304 279
Backaberg	-3 434 102	-3 151 345	282 757
Kinda	-1 683 389	-2 574 666	-891 277
Kunskapscenter	-978 185	-748 000	230 185
Vinnova	-40 769	64 241	105 010
Resultat	-4 320 284	- 622 984	3 697 300

Kommentarer:

Medlemsavgifter: Då budget sätts utifrån preliminära besked om tilldelning stämde det slutliga beskedet inte riktigt med budget.

EU-bidrag: Pandemins påverkan och sjukskrivningar i verksamheterna har lett till att förbundet ej tagit ut maximalt antal timmar som var möjligt.

Mötesplats: Inställda konferenser och seminarier har lett till lägre kostnader.

Verksamhetsstöd: Samtidigt som pandemin medfört en del ökade kostnader har inställda konferenser och ökad användning av digitala hjälpmedel lett till besparingar. Förbundet har också sålt mer tjänster till NNS och andra förbund än budgeterat. För 2021 summerade detta till ett visst överskott.

Kartläggning och analys: När förbundet kunde konstatera att *Välfärdsguiden* skulle få ett överskott flyttades medel till arbetet med det digitala verktyget *Samordningskartan* motsvarande det nu redovisade underskottet.

Insatskatalogen/Välfärdsguiden: Flera förbund har valt att köpa administratörstjänst av Insatskatalogens redaktion under året vilket ökat intäkterna. Samtidigt valde Välfärdsguiden att hellre kunna fortsätta sitt utvecklingsarbete över längre tid, 2022, än att använda hela sin budget 2021.

Samordningsbron: Att FK avstod ersättning och att verksamheten gjort en rad anpassningar kopplat till pandemin påverkar resultatet.

Drivbänk Yttre skötsel: Helt ny verksamhetsdel som tillkom under året.

Drivbänk Odling: En rad investeringar kopplat till lokaler och anpassningar till pandemin och tillskottet Drivbänk yttre skötsel påverkade även Drivbänk Odling.

Café Drivbänk: Anpassningar av verksamheten efter pandemin har fått göras och till följd av minskat antal besökare har intäkterna minskat, men också kostnaderna för inköp av varor.

Drivbänk Storhushåll: Omplanering av upplägg och därmed förändringar i personalen gav ett överskott.

Jonsbo: En längre tids sjukskrivning i personalen påverkar resultatet.

AF-teamet: På grund av AF:s nya uppdrag tvingades delprojektet lägga ner i förtid.

Ryds herrgård: Verksamheten har fungerat enligt plan.

Insteget: Att delar av projektet redan inlett implementering och att verksamheten i stort gått samman med Samordningsbron gav en rad samordningsvinster.

Backaberg: Pandemin och ökat samarbete med Jonsbo har lett till minskade kostnader.

Kinda: Ett räknefel vid budgetarbetet ledde till att budget sattes för lågt. Delprojektet har följt sin ursprungliga plan.

Kunskapscenter: Oklarheter kring Samordningsförbundens rätt till samarbete och en dialog med Nationella rådet försenade initiativet.

Vinnova: Gott samarbete med Karlstad universitet och Linköpings kommun har lett till att projektet kunnat slutföras med mindre kostnader än beräknat.

3. Resultaträkning

Resultaträkning

Belopp i kr.	Not	2021-01-01 - 2021-12-31	2020-01-01 - 2020-12-31
	1		
Verksamhetens intäkter			
Medlemsavgifter	2	13 838 000	13 838 000
EU-medel och andra bidrag		20 454 853	16 129 572
Övriga intäkter	3	5 185 874	4 024 072
Summa verksamhetens intäkter		39 478 727	33 991 644
Verksamhetens kostnader			
Personalkostnader	4	-15 823 837	-11 667 269
Lokalhyra		-3 775 560	-2 831 675
Övriga kostnader	5	-20 400 400	-13 825 543
Summa verksamhetens kostnader		-39 999 797	-28 324 487
Avskrivningar		-75 972	-58 354
Verksamhetens nettoresultat		-597 042	5 608 803
Verksamhetens resultat		-597 042	5 608 803
Finansiella intäkter		0	0
Finansiella kostnader		-25 942	-24 654
Resultat efter finansiella poster		-622 984	5 584 149
Extraordinära poster		0	0
Årets resultat		-622 984	5 584 149

4. Balansräkning

Balansräkning

Belopp i kr.	Not	2021-12-31	2020-12-31
	1		
Tillgångar			
Anläggningstillgångar			
Materiella anläggningstillgångar			
Maskiner och inventarier	6	213 649	289 621
Omsättningstillgångar			
Lager av råvaror		28 014	22 695
Fordringar	7	5 474 378	5 296 405
Kassa och bank		7 047 624	7 827 021
Summa omsättningstillgångar		12 550 016	13 146 121
Summa tillgångar		12 763 665	13 435 742
Eget kapital, avsättningar och skulder			
Eget kapital			
Årets resultat		- 622 984	5 584 149
Övrigt eget kapital		6 963 959	1 379 810
Avsättning		0	0
Skulder			
Långfristiga skulder		0	0
Kortfristiga skulder	8	6 422 690	6 471 783
Summa eget kapital, avsättningar och skulder		12 763 665	13 435 742
Ansvarsförbindelser		Inga	Inga

5. Kassaflödesanalys

Kassaflödesanalys

Belopp i kr.	2021-12-31	2020-12-31
Årets resultat	-622 984	5 584 149
Justering för ej likviditetspåverkande poster	75 973	58 354
Medel från verksamheten före förändring av rörelsekapital	-547 011	5 642 503
Ökning/minskning av varulager	-5 320	-2 741
Ökning/minskning kortfristiga fordringar	-177 973	-2 416 565
Ökning/minskning kortfristiga skulder	-49 093	3 594 381
Kassaflöde för den löpande verksamheten	-779 397	6 817 578
Investering i materiella anläggningstillgångar	0	-266 259
Kassaflöde från investeringsverksamheten	0	-266 259
Årets kassaflöde	-779 397	6 551 319
Likvida medel vid årets början	7 827 021	1 275 702
Likvida medel vid årets slut	7 047 624	7 827 021

6. Noter

6.1 Not 1. Redovisningsprinciper

Årsredovisningen är upprättad i enlighet med lagen (2018:597) om kommunal bokföring och redovisning. De viktigaste redovisnings- och värderingsprinciperna som använts vid upprättandet av de finansiella rapporterna finns sammanfattade nedan.

EU-bidrag: Bidrag från Europeiska Socialfonden intäktsredovisas i takt med att villkoren bedöms uppfyllda.

Leasing: De leasingavtal som finns i förbundet är operationella.

Pensionsförpliktelser: Förbundet har ingen pensionsskuld utan kostnadsbokför samtliga pensionsfakturer när de inkommer.

Avskrivningar: Materiella anläggningstillgångar skrivs av linjärt över tillgångens bedömda nyttjandeperiod och beräknas på anskaffningsvärdet. I anskaffningsvärdet ingår inköpspriset och utgifter som är direkt hänförliga till inköpet och syftar till att få tillgången på plats och i skicka att använda till det tänkta ändamålet. För maskiner och inventarier tillämpas en nyttjandeperiod på 5 år.

Tillgångar, avsättningar och skulder: Värderats till anskaffningsvärde om inget annat anges.

Lager: Lagret av råvaror har värderats till anskaffningsvärdet. Anskaffningsvärdet utgörs av inköpspris och har fastställts genom tillämpning av först-in, först-ut-metoden (FIFU).

6.2 Not 2. Verksamhetens medlemsavgifter

	2021-12-31	2020-12-31
Tilldelning från staten	6 701 000	6 701 000
Tilldelning från Linköpings kommun	3 135 972	3 135 972
Tilldelning från Åtvidabergs kommun	233 804	233 804
Tilldelning från Kinda kommun	198 724	198 724
Tilldelning från Region Östergötland	3 568 500	3 568 500
Summa	13 838 000	13 838 000

6.3 Not 3. Övriga intäkter

	2021-12-31	2020-12-31
Försäljning tjänster	771 691	586 407
Hysesintäkter		30 000
Försäljning projekt Drivbänk	616 117	760 412
Medfinansiering Linköpings kommun, Drivbänk	2 025 000	1 350 000
Medfinansiering Samordningsförb. Västra Östergötland	0	25 000
Medfinansiering Samordningsförb. Östra Östergötland	175 000	200 000
Redaktionsavgift Insatskatalogen	1 120 000	877 380
Övriga intäkter	478 066	194 873
Summa	5 185 874	4 024 072

6.4 Not 4. Personalkostnader

	2021-12-31	2020-12-31
Löner och ersättningar	10 044 364	8 282 553
Sociala avgifter	5 399 484	3 065 640
- Varav pensionskostnader	909 260	522 222
Övriga personalkostnader	379 989	319 076
Summa	15 823 837	11 667 269

Medelantalet anställda	38	30
- Varav kvinnor	27	24

6.5 Not 5. Räkenskapsrevision

	2021-12-31	2020-12-31
<i>Linköpings kommuns revisionskontor</i>		
Revisionsuppdrag	110 850	109 900

6.6 Not 6. Maskiner och inventarier

	2021-12-31	2020-12-31
Akkumulerade anskaffningsvärden		
Vid årets början	350 648	84 389
Nyanskaffningar	0	266 259
Avyttringar och utrangeringar	0	0
Summa	350 648	350 648
Akkumulerade avskrivningar enligt plan		
Vid årets början	-61 027	-2 673
Avyttringar och utrangeringar	0	0
Årets avskrivningar enligt plan	-75 972	-58 354
Summa	-136 999	-61 027
Redovisat värdet vid årets slut	213 649	289 621

6.7 Not 7. Fordringar

	2021-12-31	2020-12-31
Skattefordran	788 634	1 168 959
Kundfordringar	435 486	349 498
Upplupna intäkter	3 423 710	3 499 525
Förutbetalda kostnader	826 548	275 104
Övriga fordringar	0	3 319
Summa	5 474 378	5 296 405

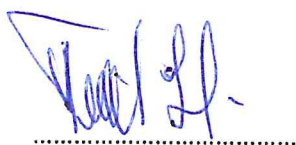
6.8 Not 8. Kortfristiga skulder

	2021-12-31	2020-12-31
Ej inlösta presentkort	6 880	1 820
Leverantörsskulder	1 458 388	1 169 439
Personalskatt	268 806	203 274
Upplupna semesterlöner	491 284	394 519
Arbetsgivaravgifter	340 154	262 625
Upplupen särskild löneskatt	280 781	184 819
Upplupna sociala avgifter semesterlöner	182 217	146 327
Förutbetalda intäkter	0	100 350
Upplupna kostnader	3 289 180	3 703 610
Övriga skulder	105 000	305 000
Summa	6 422 690	6 471 783

7. Styrelsens underskrift

Vi intygar att årsredovisningen ger en rättvisande bild av verksamhetens resultat samt kostnader, intäkter och förbundets ekonomiska ställning. Då varje ledamot sitter på personliga mandat ska de inte skriva under i egenskap av representant för en myndighet, utan från sin roll i Samordningsförbundets styrelse.

Datum: 2022-03-25



Fredrik Lundén

Ordförande



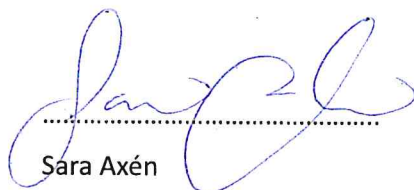
Gunnar Broman

Vice ordförande



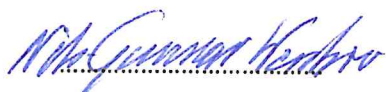
Åsa Brodd

Ledamot



Sara Axén

Ledamot



Nils-Gunnar Wenhov

Ledamot



Ann Hemmingsson

Ledamot