

ÅRSBERÄTTELSE

2020



BESLUT I STYRELSEN
2021-02-12
DNR 0013/21

Innehåll

Ett rikt och annorlunda år.....	1
Målbild och resultat för 2020	3
Förvaltningsutveckling	4-5
Året i siffror	6-7
Kunskapsutveckling	8-9
Topp tio-lista från Digitalt museum.....	10-11
Publikutveckling.....	12-15
Topp tio-lista från Digitalt museum.....	16-17
Affärsutveckling.....	18

Ett rikt och annorlunda år

2020 har varit ett år som inget annat. Vi har fått lära oss nya ord som social distansering och hemester och året har inte till alla delar blivit som vi planerat. Pandemin har påverkat hela museisektorn och flera museer har haft det mycket tufft ekonomiskt. Vi är tacksamma över att vi har haft en planerad stängning av museet i Linköping och att sommarverksamheten räddats till delar av hemestertrenden.

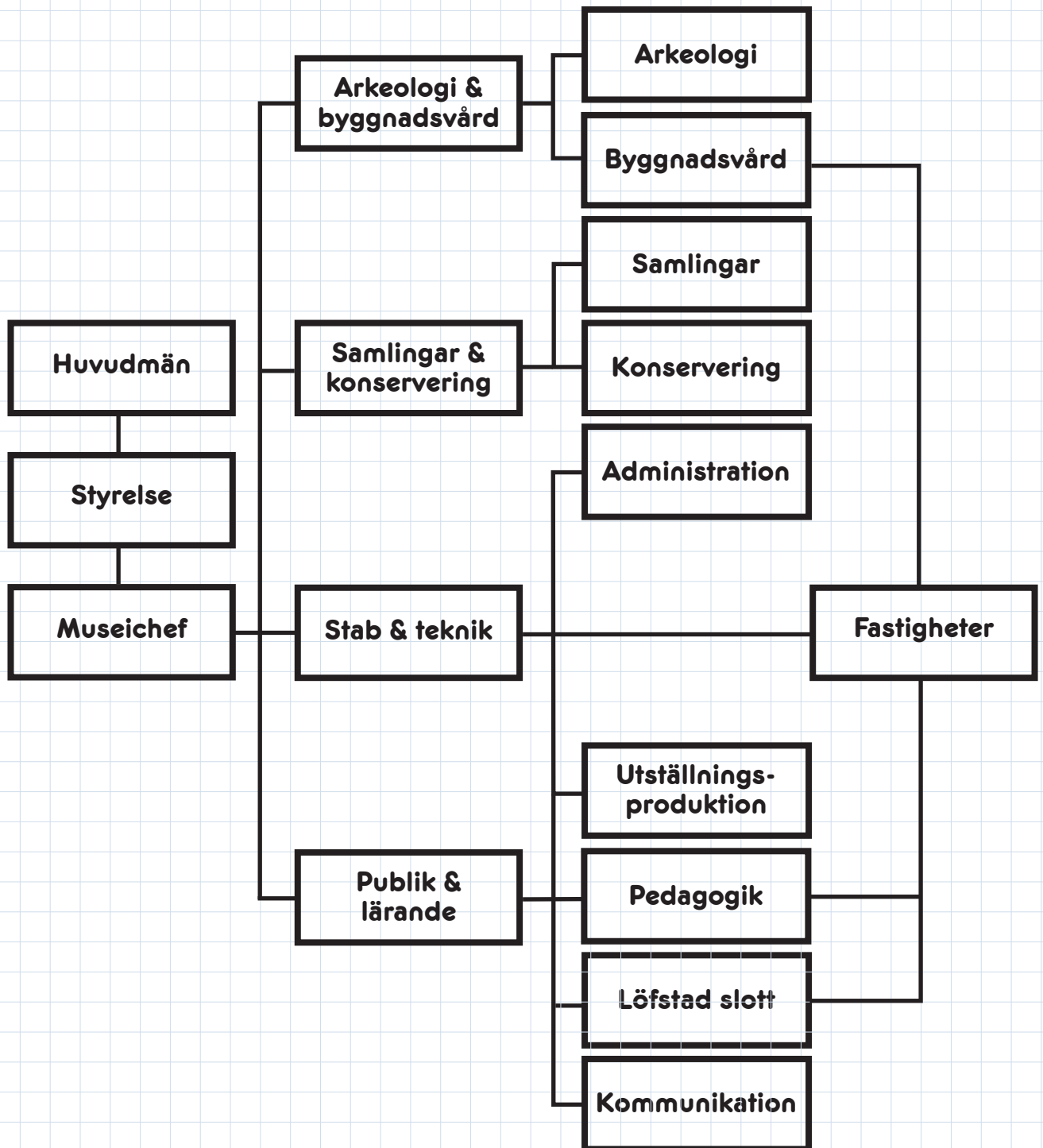
Vi är också tacksamma att vi har haft en förmåga att ställa om och planera verksamheten så att vi trots restriktioner klarat att arbeta vidare med basuppdrag, renovering, förnyelse och med våra uppdragsverksamheter. Museet har från mars månad 2020 arbetat med att ställa om all publik verksamhet och istället arbetat med att använda digitala kanaler samt att anpassa alla arrangemang på museigårdar och Löfstad slott i syfte att motverka smittspridning.

Det har också varit viktigt för organisationen att kunna ställa om det interna arbetet för att följa de rekommendationer som Folkhälsomyndigheten har fastställt. Personalen har uppmanats att arbeta hemifrån i möjligaste mån för att skydda de som måste vara på plats och arbeta. Interna och externa möten har hållits via digitala plattformar.

Ett av våra strategiska långsiktiga mål är att skapa en trygg förvaltning av samlingar och fastigheter för framtiden och under året har museet haft en dialog med Region Östergötland kring framtida samverkan i fastighetsförvaltning. Denna samverkan bygger på att vi deltar i regionens upphandlingar kring fastighetsförvaltning. Under året har det strategiska samarbetet med för museet viktiga parter utvecklats och vi ser nu frukten av det arbete som påbörjades 2015.



Olof Hermelin
Museichef



Målbild och resultat 2020

Planeringen och utvecklingen av museets verksamhet styrs sedan 2016 av Östergötlands museums strategiplan för perioden 2016-2025. De första fyra åren lägger strategin fokus på att skapa förutsättningar för ett kraftfullt utvecklingsarbete 2020-2025. Enligt planen är verksamheten i fas med större delen av finansieringsplanering, har god kontroll över fastighetsförvaltningsfrågor och planering av förnyelse av basutställningar, genomför generations- och kunskapsväxling samt sammanfattar analyser av nuläge för att kunna mäta effekter av förändringsarbetet.

Museets fokus 2020: Publikutveckling

- Nya arbetsmetoder har prövats och den uppsökande verksamheten har fortsatt
- Arbetet med publikt deltagande i utvecklingen av våra utställningar och av programverksamheten har fortsatt
- Löfstad slott och museigårdarna har utvecklats som besöksmål
- Nya visningar och produkter med inspiration från våra samlingar har utvecklats

Övergripande effektmål 2019-2025

Under renoveringsprocessen arbetar museet för att facilitera kunskapsöverföring och organisera verksamheten för att minska personberoendet gällande lås, larm, brand och drift. Resurseffektiviteten har setts över när det gäller att utveckla service och underhåll, liksom kontrollera drift- och serviceavtal för fastighetsförvaltningen. Organisationen har också ökat sin kunskap i nya driftsystem gällande klimat, stöldsäkerhet och brand för att ha god kontroll. Den planerade övergången till redovisningskategorin K3 har slutförts under året.

De medel som stiftarna garanterar ska täcka kapitalkostnader för de lån som finansierar renoveringen. Idag finns det ingen garanterad finansiering för att täcka alla tillkommande kostnader såsom möbler i publika museiytor, konferenslokaler och kontorsytor, iordningställande av entré och utemiljöer runt museet, kostnader för att producera basutställningar och tillfälliga utställningar, kostnader för modern och säker belysning av såväl museiutrymmen som kontor och konferensytor samt finansiering för byte till fungerande modern teknik i Wallenbergsalen. För att i möjligaste mån täcka upp för dessa kostnader har vi under 2020 sökt över 15 miljoner kronor från Boverket, Carlstedtska stiftelsen, Sparbanksstiftelsen ALFA, Kungafonden samt flera andra fonder, stiftelser företag och organisationer. Vi kommer utifrån tilldelning av dessa medel under 2021 få arbeta med att sätta en prioritering och ambition för de insatser som görs med externa medel samt lägga en plan för insatser under kommande verksamhetsår.

Målsättningen är att arbetsätten och verktygen samt de nya engagerande utställningarna ska locka 250 000 besökare till verksamheten i ett nyrenoverat, attraktivt museum.

Förvaltningsutveckling

Omflyttningen av samlingarna har fortskridit enligt plan. Alla förändringar i form av omplaceringar har registrerats i Primus. I samband med detta arbete har nya digitala bilder av högre kvalitet tagits och förts in i Primus för att senare komma att publiceras på Digitalt museum. I detta arbete har Spectrums' riktlinjer följts och varit vägledande.

En övervägande del av den utrustning som ska användas till de olika arbetsstationerna avseende scanning och reprofotografering av till formatet större källmaterial, tex kartor och ritningar, är nu inköpt och har börjat testköras men renoveringsarbetet har försenat museets tillgång till de lokaler där foto- och skannerutrustningen ska placeras. Detta förväntas ske i början av 2021.

Det nya arkivet stod klart vid halvårsskiftet och nu kvarstår endast de sista delarna av arbetet med att uppordna arkivet. Som en del av detta fortsätter nu även digitaliseringen av arkivförteckningar i syfte att kunna förbättra sökbarheten av våra arkivsamlingar såväl internt som externt. Som en del av arbetet med att flytta museets bibliotek genomfördes en omfattande gallring av museets bokbestånd, där kopior/dubbel exemplar och utdaterad litteratur sorterades ut.

Konserveringsarbetet internt har framförallt riktats mot de delar av den egna konstsamlingen som kommer att ingå i den nya konstutställningen samt textilkonservering på Löfstad slott. Under museets förnyelsearbete har vår konserveringsverksamhet även arbetat som en aktiv del i omflyttning av samlingarna, utfört konserveringsarbeten och deltagit i frågor som rör museets klimatanläggningar.

Löfstad slott

2020 var utmaningarnas år för Löfstad slott. Ett år då huvuddelen av den planerade verksamheten fick ställas in eller anpassas till gällande rekommendationer. Fokus under året låg på att kunna erbjuda besökare en så bra upplevelse av slottet och dess miljö som möjligt. Programpunkter som spökvisningar, teater, *Jul på Löfstad* och föreläsningar ställdes in och slottsvisningarna anpassades. Anpassningarna har handlat om att ersätta slottsvisningar med utomhusvisningar under våren samt om att arrangera ett nytt visningsflöde i slottet under sommaren. Det av publiken mycket uppskattade arrangemanget *Jul på Löfstad* ersattes med en digital julkalender. Utöver detta har två manus till helt nya visningar tagits fram, en dramatiserad visning och en textilvisning, vilka lanseras först när rekommendationerna tillåter. *Fersen Week*, en vecka med programpunkter kopplade till modehistoria och familjen von Fersen, som genomfördes andra året i rad blev en publiksuccé. Tack vare samarbete med Ljungs slott och Vårdshuset Löfstad slott kunde vi erbjuda en unik historisk modevisning i slottsmiljö och en film-

kväll med tilltugg. Trots begränsningarna var sommaren framgångsrik med ett högre antal besökare under juli än året innan. En av höjdpunkterna under sommaren var utställningen om empiren, *Empirens era*.

Löfstads projekt för besöksmålsutveckling har också förändrats. Utvecklingsprojektet *Emelie Pipers gröna borggård* har tillfälligt lagts ner då verksamheten inte lyckats säkra basfinansiering för drift av investeringen. Det har istället under året planerats ett antal träd på borggården för att delvis återgå till den ursprungliga tanken med platsen och för att få skugga. De anslagna medlen från Länsstyrelsen som var tänkta till borggårdsprojektet flyttas till projektet *Barnens Löfstad* som har som syfte att göra besöksmålet mer attraktivt för barnfamiljer. Projekteringen avvaktar beslut från Länsstyrelsen. Under året donerades en skulptur till Löfstads park; *Samtal*, en stensulptur av Magnus Ringborg som 2019 deltog i Löfstads skulpturutställning, står nu permanent i slottsparken.

När det gäller fastigheten har åtgärderna utförts som planerat; det största arbetet omfattade avverkning och nyplantering av träd i slottsparken och runt slottet, renovering av några utrymmen på gästrumsvåningen och en undersökning kring avfuktning och uppvärmning av slottets källare och köks- och gästrumsvåning. Undersökningen har lett till en bidragsansökan till Länsstyrelsen för fastighetsåtgärder och fler ansökningar planeras för att förhindra att fastigheten och föremålen skadas av den fuktiga och kalla miljön.

Museigårdar

Museet förvaltar fem museigårdar; Onkel Adamsgården, Fillinge tingshus, Krogsfallsstugan, Smedstorps dubbelgård och kulturresevatet Öna. Det långsiktiga målet för besöksutvecklingen är att år för år utöka och variera verksamheten i samarbete med interna och externa aktörer, efter de förutsättningar som finns. Under 2020 har arbetet med att förvalta och tillgängliggöra museigårdarna fortsatt. Fokus ligger på att öka den interna kunskapen om praktiskt hantverkskunnande inom kulturbyggnadsvård och utvecklad uppföljning. Det har under året åstadkommits genom olika reparationsinsatser med traditionella hantverksmetoder där vår egen personal har arbetat tillsammans med erfarna specialister inom de aktuella metoderna. Under 2020 fick Krogsfallsgården ny timring och båda byggnaderna målades. En plan för handikappanpassning av manbyggnaden återupptogs. På kulturresevatet Öna har ekonomibyggnaderna fått nytt sticketak. På Smedstorps dubbelgård utfördes också lagning av tak på ekonomibyggnader.

Programverksamheten på museigårdarna genomfördes i huvudsak som planerat, men i anpassad form. Museigårdarna inbjuder för det mesta till utomhusaktiviteter, vilket har varit väldigt uppskattat av besökarna.



1. Under året genomfördes underhållsarbete på museigårdarna, här lagar museets snickare Daniel Modig ett sticketak.
 2. På Krogsfallsgården ersattes delar storstugans stockar som blivit utsatta för väta. Allt arbete på museigårdarna görs med gamla tekniker och noggrann hantverkskunnighet. 3. Årets Fersen Week hölls på Ljungsslott och bjöd bland annat på catwalk med mode från 1770-1820 i historisk miljö.

Önadagen utökades under året med konstprojektet *Dekadansbanan* av konstnärerna Mattias Hofvendahl, Aldis E Hoff, Anx Kupiainen, Rasmus Sköld och Jennifer Spångerdud inom ramen för Öna Residency, som blev ett annorlunda och uppskattat inslag i programmet. Även Smedstorp och Onkel Adamsgården hade sina temadagar där museets olika professioner har visat och berättat om sina sakkunskaper på museigårdarna. Nya informationsskyltar togs fram för samtliga museigårdar vilka kommer att monteras inför säsongen 2021, och på Smedstorps dubbelgård uppdaterade även Länsstyrelsen sina informationsskyltar.

* ¹ Spectrum 5.0 innehåller väl beprövade beskrivningar för de arbetsuppgifter som de flesta museer utför när de förvaltar sina samlingar. Vissa av dessa arbetsuppgifter utförs dagligen, som att flytta objekt eller uppdatera information om objektets placering. Andra utförs då och då, som att se över och uppdatera försäkringar. Dessa arbetsuppgifter kallas i Spectrum för processer och är 21 stycken till antalet. Råden som ges i Spectrum kan användas och anpassas när museer själva skriver ned sina egna policyer och arbetsrutiner för varje process.

204. Antal nya böcker i biblioteket

15. Antal nya hyllmeter i tjänstearkivet

20. Antal inkomna förvärvsärenden

25. Antal forskningsbesök i våra magasin och arkiv

36. Platser i länet med inlånade föremål

28. Platser i länet med inlånad konst

5516. Antal poster som publicerats på DigitaltMuseum

7106. Antal fotografier som digitaliserats

5935. Antal visningar av våra föremål på DigitaltMuseum

Året i siffror

4. Nya förvärv, konst

1000 %. Antal ökad räckvidd på Youtube

8. Antal kaniner som hoppade
på Önadagen

11295. Antal besökare till
museets evenemang

2. Nya förvärv, föremål

274. Antal evenemang i länet
som följde rekomendationer

Kunskapsutveckling

Museet har haft många samarbetsprojekt igång under renoveringen som en del av förnyelsen, men tyvärr, har situationen med Covid 19 har satt käppar i hjulen för flera av dem. Under 2020 har de flesta möten, utbildningsinsatser och samarbeten ställts om till att genomföras digitalt eller så har de ställts in.

Kulturarv Östergötland

Kulturarv Östergötland, ett nätverk för kulturarvsaktörer i länet som drivs av Östergötlands museum, befinner sig liksom museet i en förändringsfas. Nätverket har funnits i 20 år och samlar över 100 kulturarvsaktörer från vitt skilda verksamheter, spridda över hela regionen. Som utgångspunkt för förnyelsearbetet genomfördes en undersökning bland kulturarvsaktörerna i nätverket. Undersökningen visade att nätverket driver en uppskattad verksamhet men också att det behöver en tydligare riktning och nya verktyg, bla i en uppdaterad webbplats portal k-arv.se. Under hösten genomfördes en digital Kulturarvsdag på temat *Kulturutveckling i kristider* som går att se på museets Youtube-kanal.

Ung Konst Öst

Ung Konst Öst bildades genom ett samarbete mellan flera organisationer som en reaktion på bristen på möjligheter för unga att utvecklas inom bild- och formområdet i länet. En bredare samverkan initierades av Östergötlands museum och Östgöta konstförening och utvecklades till det nätverk som idag består av Östgöta konstförening, Östergötlands museum, Liljeholmens folkhögskola, Lunnevals folkhögskola, Folkuniversitetet, Galleri Sander och Linköpings kommun genom Ung Puls, Agora, Skylten, Ateljé Passagen och Kulturskolan. Ett ungdomsråd med ca nio unga deltagare är drivande i verksamheten och de utgör en aktiv referensgrupp för arbetet inom Ung Konst Öst. År 2020 beviljades Östergötlands museum ett treårigt utvecklingsprojekt för Ung Konst Öst via Kulturrådet samt stöd från Region Östergötland, vilket möjliggjorde att bredda Ung Konst Öst regionalt. Idag finns verksamheten i fem av länets kommuner: Linköping, Norrköping, Mjölby, Vadstena och Åtvidaberg. Navet i verksamheten är @ungkonstost på Instagram där ungdomarnas verk presenteras och som idag följs av nästan 600 användare. Under 2020 skickades 69 konstverk in.

De flesta programpunkter som planerades inom ramen för projektet omvandlades till digitala träffar eller filmer. Även utställningen *Ung Konst Öst IRL*, som skulle invigas på galleri Gjuteriet på Skylten i Linköping kom till slut att enbart visas digitalt.

Uppdragsverksamheterna

Uppdragsarkeologin stödjer Länsstyrelsen i frågor gällande vård av länets kulturmiljöer. Verksamhetens ärenderegistreringen i Fornreg² har blivit effektivare då arbetet med detta verktyg implementerats hos alla aktörersom berörs av hanteringen. Ett samarbete har påbörjats med Uppsala Universitet gällande Ostlänken. Museets arkeologer har också medverkat i utgivningen av ett extra tjockt nummer av *Arkeologi i Östergötland* som publicerades i samarbete med Arkeologerna (Historiska museet).

Museets byggnadsantikvarier hjälper till och svarar på frågor och remisser från kommuner, företag och privatpersoner. Genom dokumentation och utredning stöds vårdandet och bevarandet av regionens kulturarv. Som en naturlig del av den pågående verksamheten fortgår också publicering av rapporter och artiklar samt registrering av byggnadsantikvariska och arkeologiska rapporter, vilket kontinuerligt utökar dokumentationen av Östergötlands kulturarv och genererar kunskap om Östergötlands rika kulturhistoria.

Forskning på museet

FoU-gruppen har under året arbetat med att ta fram en forskningsstrategi och att söka samverkan med universitet, högskolor och Region Östergötland. Arbetet har bland annat utmynnat i att museet under 2021 kommer att gå ut med en inbjudan till forskare på Linköpings universitet om en workshop som behandlar forskning som rör demokrati och mångfald kopplat till museets samlingar. Bärande frågor kommer att vara vad som formar och vad som har format samlingarnas innehåll genom historien. Några av de frågor som kommer att belysas är hur samlingarna har uppstått, hur museets insamlingspolicy förändrats över tid och varför samt vad museet bör samla på i framtiden.

Huvudsyftet är att hitta samarbetspartners inför kommande forskningsansökningar. Som en del av forskningsstrategin är målet att museet vara ett forskningsobjekt till subjekt, det vill säga att gå från att vara en verksamhet som det forskas om, till att ta en aktiv och drivande del i kommande forskningsansökningar och dessas genomförande. Målet är att detta på sikt ska bidra till en höjning av den allmänna kompetensnivån på museet. Museet har haft inledande möten med avdelningen för Historia och konstvetenskap vid Linköpings universitet i syfte att visa vilka möjligheter inom såväl utbildning som forskning våra arkiv erbjuder. Här har samarbetet med historieämnet



1. Kulturaryv Östergötland gör alltid två kulturaryvdagar om året, en på våren och en på hösten. Detta år sändes båda dagarna digitalt för att kunna följa rekommendationerna från Folkhälsomyndigheten. 2.. Workshop med Ung konst öst, anpassat deltagande. 3. Museets arkeologer grävde vidare ute i länet, här visas arkeolog Emma Karlsson på en grävning i Vadstena. 4. Även konservatorerna var ute på uppdrag här utför förste konservator Johan Roos konserveringsarbeten på Lambhovs herrgård.

kommit längst och museet börjat ta fram uppsatsämnesområden som kommer att erbjudas till studenter så snart vårt arkiv går att öppna igen. Som en del av detta har arbetet med digitala arkivförteckningar återstartats syfte att synliggöra de delar av arkivet som ska lyftas fram till studenterna.

För att kunna använda ny utrustning och höja kvalitén på digitiseringsarbetet har flera interna utbildningstillfällen och workshops hållits avseende digitisering, digitala fotografering och reproduktion under året. Den digitala fotograferingen kommer att följas upp med en utbildning i fotoredigering under 2021. Alla medarbetare som arbetar med våra samlingar har deltagit under Samlingsforum som 2020 genomfördes digitalt av Riksantikvarieämbetet.

Östergötlands museum är aktiva i ett trettiotal styrelser runt om i länet. Under året har arbetet i dessa styrelser minskat på grund av pandemin och de möten som hållits har varit digitala.

Dessutom har våra utbildningsinsatser flyttat ut på nätet och då särskilt Youtube. Våra externa samarbetspartners har på grund av den pågående pandemin velat skjuta upp alla planerade utbildningsinsatser för unga

²² Fornreg är ett verktyg för yrkesverksamma inom kulturmiljövård att registrera information om arkeologiska uppdrag och lämningar.

TOPP 10 AV DE MEST SÖKTA BILDERNA PÅ DIGITALT MUSEUM

Varje bild har en historia. Gamla fotografier väcker en nyfikenhet hos människor om livet förr. På DigitaltMuseum har våra fotografier över 64 000 träffar, här visar vi de som har sökts mest.



1. Parti av Mjölby en vårdag 1961. Utblick mot Kvarnområdet med Kungsörnens mäktiga silobyggnad. Höghuset till vänster inrymde vid tiden bland annat ortens polisstation.

2. Stadshotellet i Motala skapades under 1920-talet genom att en huskropp adderades mot det gamla rådhuset, senare stadshus.

3. Vykort med motiv av Söderköpings rådhus. Det nya rådhuset ritades och byggdes av J F Fehmer och Abraham Pousette. Arbetet pågick 1773 - 1777. Under 1900-talet skedde flera större ombyggnader. Rådhuset användes för sitt ändamål fram till 1947, då Söderkö-

ping upphörde att vara en självständig rättslig enhet. Det användes även som polisstation och senare till kommunal administration och som turistbyrå.

4. På den fria ytan mellan biografen Grand och Drottninggatan i Linköping kunde man en tid spela minigolf, som synes på fantasifulla banor. Förströelsen hade uppstått i USA på 1920-talet och kommit till Sverige 1931, då en första bana byggdes i Eskilstuna. Nu är året 1944 och det billiga nöjet är redan väl etablerat i landet.

5. BK Derbys bandylag på ovan underlag. Bild från omkring 1920.



6. Bröllop på Herrborum den 8 augusti 1907 mellan Greve Carl Magnus Stenbock och grevinnan Louise Mörner..

7. Vy över slakthusområdet i Linköping. Den gemensamma anläggningen för stadens slaktare togs i bruk 1912.

8. Den siste arrendatorn av Ekholmens gård avflyttade 1961 och därefter gick förfallet snabbt. Under lång tid hade gården varit en av de största i Landeryd socken med en sammantagen areal över 400 hektar. År 1901 styckades ägorna i inte mindre än 72 jordbruksegna-hem, 31 villaegna-hem och en fastighet med kvarn (Hjulsbro gård).

Ändå fanns det mark kvar att med början 1967 bebygga ett stort antal hyreshus i området kallat Kvinneby. Bilden visar gård kort före rivningen 1964.

9. Söderköpings västra delar från ovan.

10. Vy över Epidemisjukhuset i Söderköping. Sjukhuset uppfördes 1910 vid den så kallade Kreatursvallen. När sjukhuset lades ned 1976 hade det en längre tid fungerat som barnhem.

Publikutveckling

1000 dagar på turné var namnet på det projekt där museet under renoveringsåren aktivt jobbade för att hitta nya arenor att synas på och träffa nya målgrupper. Många av programpunkterna inom ramen för museets turnéverksamhet ställdes in under året. De som ändå var möjliga att genomföra – såsom museigårdsdagarna och utomhusguidningar blev väldigt uppskattade; framförallt Natur- och kulturguidningar i samarbete med Länsstyrelsen som flertalet gånger blev fullsatta. Även stora delar av skolverksamheten blev inställda; innan pandemin bröt ut genomfördes skolvisningar i fyra länets tretton kommuner. De planerade magasinvisningarna där museet skulle visa upp sina samlingar i det externa magasinet ställdes in.

För att fullfölja uppdraget att tillgängliggöra kulturarv även i pandemitider, omprioriterades verksamheten och det producerades över 60 kortfilmer som lyfter olika delar av museets verksamhet – från arkeologiska grävningar till samtidskonst. Filmerna har visats totalt över 13 000 gånger, med total visningstid av 443 timmar och nått över 57 900 personer.

Under 2020 genomfördes en regional undersökning för att tydliggöra de externa perspektiven och kartlägga publikens kunskap om och attityder till museet. Attityderna är positiva, Östergötlands museum som varumärke är mycket starkt. Men verksamheten uppfattas inte tillräckligt tydligt som ett besöksmål, och detta är den viktigaste frågan museet behöver arbeta med i sin kommunikation för att nå sitt mål om 250 000 besökare. Utifrån detta sammanlagda underlag som omfattar både de interna och externa perspektiven, har det därför arbetats fram en tydligare formulerad vision, mission, ett klargörande av värdeordens betydelse och ett publiklöfte. Med hänsyn till dessa samtliga aspekter utgör de reviderade formuleringarna vägledning för vårt arbete mot en helt ny museiupplevelse, för en större publik.

Med publikundersökningen som utgångspunkt har arbetet med en ny webbstruktur för museet påbörjats. I samarbete med en upphandlad digitaliseringskonsult har grunden lagts för en ny webbsida och digital interaktivitet i utställningarna.

I samarbete med Linköpings universitets institution IKOS erbjöds studenter på masternivå att utföra case åt museets projektgrupper för nya basutställningar, gällande publikt deltagande i framtagningsprocessen för utställningar. Två av dessa case utmynnade i en utställningsidé som skulle ha stått i ett köpcentrum i Norrköping under sommaren. Tyvärr ställdes utställningen in på grund av Covid-19. Samarbetet är tänkt att utvecklas när rekommendationerna tillåter det.

I slutet av 2020 lanserades samarbetsprojektet *Det gemensamma historierummet*, som Östergötlands museum projektlett med stöd från Kulturrådet, Sveriges Historia och skolportalen sverigeshistoria.se. En digital undervisningsresurs för historia i grundskolan som tagits fram av projektet. Portalen drivs idag av Statens Historiska Museer och utvecklas i samarbete med Östergötlands museum och 16 andra museer. Syftet med *Sveriges historia* är att museerna ska nå ut till fler barn och unga på ett sätt som väcker engagemang och leder till fördjupad förståelse och ökat intresse för historia.

Under hösten invigdes de två nya gestaltningar i museiparken som möjliggjorts genom medel från Carlstedtska fonden – *Bäcken* av konstnärskollektivet Kultivator och *Det femte elementet* av Raha Rastifard. Projektet med att producera konstverken har pågått sedan 2017 då museet gick ut med en nationell utlysning om två nya utomhusgestaltningar till museiparken. Avtäckandet av skulpturerna blev ett första tydligt publikt tecken för museets förnyelse.

IT-ceum

I slutet av året kom beskedet om en ny uppdragsformulering kring IT-ceum; från och med 2021 ingår uppdraget i Östergötlands museums ordinarie uppdrag med både Linköpings kommun och Region Östergötland som huvudmän. Beslutet avslutar en flerårig diskussion med Linköpings kommun om hållbar förvaltning av samlingarna samt hållbarhet i den publika verksamheten. Pga pandemin ställdes det mesta av IT-ceums publika verksamhet in; även den samlingsinventering som görs i samarbete med föreningen Datasaaabs vänner fick pausas.

Länskonstkonsulenten

Uppdraget för länskonstkonsulenten innebär framförallt att sprida kunskap och intresse för konst i länet. Arbetet inriktas på att stärka konstens roll i regionen, förmedla kunskap om konstområdet till kommuner och föreningar samt att främja möten med konst och skapande för barn, unga och vuxna. Resultat av konstkonsulentens arbete under 2020 är bla projektet *Ung Konst Öst*. Mycket fokus har också lagts på att förnya portalen Form-Konst-Design i Östergötland, *ostgotakunst.se*, den gemensamma plattformen för länets konstnärer, formgivare, designers, konsthantverkare och slöjdare att marknadsföra sig på. Sidan är färdigbyggd och ska lanseras i början av 2021.

På det nationella planet arbetar länskonstkonsulenten inom Konstkonsulenterna i Sverige, en nationell förening som arbetar för att stärka konstens roll genom att förmedla ett lokalt och regionalt perspektiv till de statliga myndigheterna. Länskonstkonsulenten har också fortsatt arbeta med stöd till länets konstnärer och kommuner när det gäller bland annat frågor om konst i offentliga miljöer.

UTSTÄLLNINGAR 2020

Fantastiska femman

2020.06.06 - 2020.08.15

Engelska Magasinet i Rejmyre

I samarbete med BOOM! och Rejmyre Art Lab i Rejmyre

Dekadansbanan

2020.05.02

Ett performance på Öna kulturresevat

Det planerades även en utställning på Verkstad konst-hall i Norrköping som skulle visa vissa delar som producerades med inspiration från Öna och dokumentation av själva arbetet med det blev inställd pga Covid-19.

Ung Konst Öst IRL

2020.10.31 – 2020.11.22

Digitala visningar

I samarbete med Skylten i Linköping

Empirens era

2020.06.06 till 2020.08.30

Löfstad slott

VANDRINGSUTSTÄLLNINGAR 2020

Broderier från 50- och 60 tal

2020.02.04 till 2020.05.27

Söderköpings kulturhus Stinsen

2020.02.04 till 2020.05.27

Söderköpings kulturhus Stinsen

En ny, fördjupad museiupplevelse är målet för de två basutställningar som produceras för att invigas i slutet av 2021.

Ett intensivt arbete har pågått under hela 2020 för att ta fram forskningsunderlag, innehåll, välja ut föremål och gestalta de nya utställningarna.

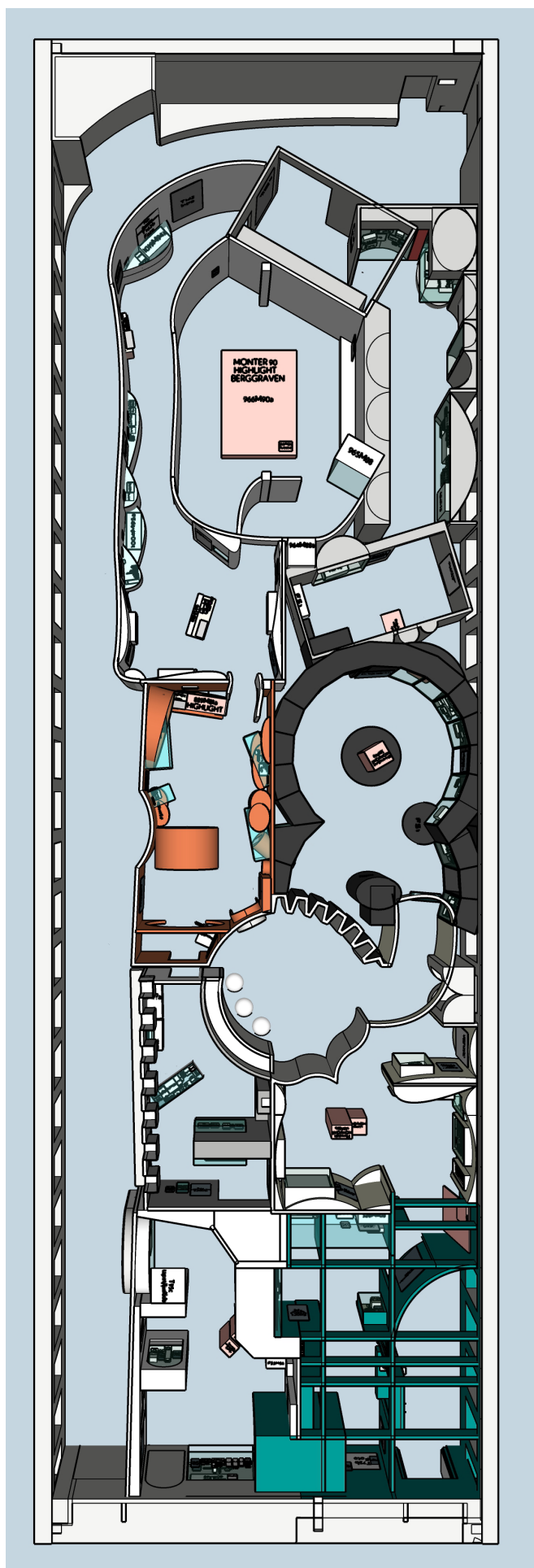
Kulturhistorisk basutställning

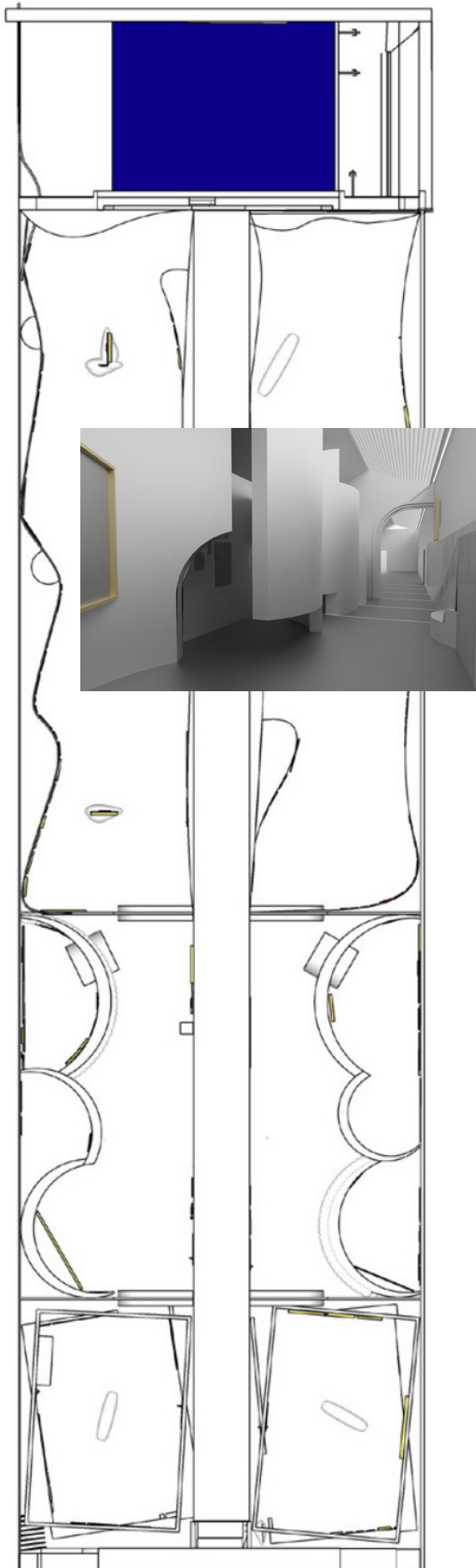
Utställningen är kronologisk; en tidslinje som kan följas både från forntid till nutid och från nutid till forntid. Den bjuder in besökaren till en lustfylld och spännande resa genom Östergötlands historia som både ska skapa en trygghet i igenkänning och samtidigt en känsla av förvåning. Utställningen beskriver människornas livsvillkor genom att lyfta östgötarnas situation genom historien och sätta dem i en nationell samt internationell kontext. I den kulturhistoriska basutställningen spelar gamla och nya fotografier en stor roll. Avsikten är att stärka besökarens upplevelse av Östergötland som plats, att locka människor att se och upptäcka sin region. Målet är att skapa en förståelse för att historien finns runt omkring oss, och att de mest vardagliga och anonyma platser kan bära på en oväntad berättelse. Fotografierna skapar tillsammans med föremål och texter en upplevelse av Östergötland och dess historia. Fotografierna avser dessutom att hjälpa besökaren att kunna känna igen gravfält när de upptäcker länet, exempel på platser som är en ovärderlig källa till kunskap om forntiden.

Det museipedagogiska greppet är att tillgängliggöra kunskap i flera nivåer, som ska passa för många olika målgrupper och utgå från relevant forskning och Östergötlands museums egen föremålssamling. Utställningen innehåller ca 2000 objekt. Det äldsta är ca 9000 år gammalt. Det yngsta kommer att samlas in från perioden 2015 - 2020 med hjälp av museets publik.

"En viktig del i de pedagogiska inslagen är att ge besökaren en insikt om att historien är föränderlig – forskning tillkommer och ny kunskap skapas ständigt"

Emma Friberg, projektledare
Kulturhistorisk basutställning





Basutställning om konst

Utställningen blir tematiserad och går inte efter en tidslinje. Ambitionen är att ge besökarna en ny och kritisk syn på konst. Huvudfrågan på utställningens metanivå är: "Vad är konst?" Denna fråga kan verka enkel men är ambitiös. Fram till i dag har de flesta konstupställningar huvudsakligen kretsat kring specifika konstnärers biografier, kring rörelser och kronologiska eller jämförande historier. Ett sådant tillvägagångssätt utgår från att besökaren redan har en relativt sofistikerad förståelse av konsten och dess ställning inom samhället. De främjar en förståelse av konst som något unikt, något utanför vardagen. De tenderar att konstruera konstnärer som exceptionella genier eller rebeller emot *status quo*.

I den nya konstupställningen erbjuds besökaren möjligheter att individuellt välja information och interagera med samlingen både analogt och digitalt. Utställningen skapar också länkar till våra besökares vardag. När man tittar på människans föreställningar i form av målningar och skulpturer av individer, grupper eller visuella personifieringar av helighet, vill museet inte bara belysa definitionerna av konst utan också dess kopplingar till identitet, självrepresentation och självreflektion idag. Utställningen ska uppmuntra besökaren att relatera till konstverken och göra dem till sina. Konstupställningen innehåller ca 190 tavlor och skulpturer och ca 40 fotografier.

"Östergötlands museums nya konsthistoriska utställning vill inte föreläsa utan hjälpa besökarna att upptäcka sitt eget sätt att njuta av, förstå och prata om våra konstverk."

Melanie Klein, fil. dr. projektledare
Konsthistorisk basutställning

En viktig del i museiupplevelsen är det bemötande som de fysiska platserna erbjuder och alla ytor som kompletterar museets utställningslokaler – entré, butik, trapphallar, möteslokaler, ateljé mfl berörs.

Ett gediget arbete gjordes under 2020 för att gestalta och lägga planer för hur dessa ytor ska användas.

1. Konserveringsarbete på Lambohofs säteri. 2. Kulturarvsdagen 2020 från Mjölby. 3. Gravfynd vid galgbacken i Skänninge. 4. Stadsarkeologi i Vadstena. 5. Von Fersens revolutionsgevä. 6. Konservering på Bjärka Säby slott.. 7. Runstenar i Östergötland - Arkeologidagen. 8. Historiskt mode från Ljungs slott - Löfstad Fersen week. 9. Digital guide på kulturresevatet Öna 10. Julkalender från Löfstad slott - lucka 10.



Pandemin gjorde att mycket av museets publika arbete flytta till webben, och Youtube blev den kanske viktigaste kanalen för att förmedla kunskap och berättelser om konst- och kulturarv och museets verksamhet. Antalet visningar och visade timmar för människor som nåddes av materialet ökade allihop med över 1000%, ett extremt ovanligt resultat. Vill du se filmerna söker du enkelt efter Östergötlands museums kanal på Youtube

TOPP 10 AV DE MEST VISADE FILMerna PÅ YOU TUBE



Affärsutveckling

Arbetet med affärsplaner för museets affärsdrivande verksamheter har påbörjats under 2020. Samtidigt har en utredning om huruvida en sammanslagning av uppdragsverksamheterna skulle vara fördelaktig eller inte tagits fram. Dessa är nu fördelade till två olika avdelningar, *Samlingar & konservering samt Arkeologi & byggnadsvård*.

På Löfstad slott lanserades den tapetkollektion som Sandberg Wallpaper tagit fram med inspiration av Löfstads samling av äldre tapeter. Tapeterna går att köpa i museibutiken på Löfstad slott.

En verksamhetssamordnare för reception, museibutik, programverksamhet och konferens har anställts under året och nya affärsplaner för museibutik och konferens har tagits fram. En omfattande omvärldsbevakning har också gjorts för att anpassa museets prisbild till nyöppningen.

Programverksamheten som bedrivits i projektform under stängningen har lämnats över till verksamhetssamordnaren för vidareutveckling.



TACK!

Jag vill rikta ett tack till alla er som på olika sätt har bidragit till ett framgångsrikt år för Östergötlands museum. Till er som jobbar bakom kulisserna med planering, projektering, personal, digitalisering och mycket annat. Till er som ställt om vår publika verksamhet och gjort oss synliga på nya arenor. Till er som jobbar i uppdragsverksamheterna. Tack också till en engagerad styrelse och tack till våra huvudmän; Region Östergötland, Linköpings kommun, Norrköpings kommun och våra samarbetspartners; Riddarhuset, Vårdshuset och handelsträdgården på Löfstad Slott, Linköpings stift, Linköpings universitet, regionens kommuner, företag och organisationer.

Tack till alla bidragsgivare och privatpersoner som gett gåvor till museet och tack till våra fantastiska vänföreningar, som liksom vi fått lägga arbetet på att ställa om verksamheten under pandemin. Tack också till Kulturrådet för de utvecklingsmedel som har möjliggjort Sveriges Största museums nationella samverkan mellan alla läns museerna samt utvecklingsprojekt som gör att de regionala uppdragen inom konst och kulturmiljö kan utvecklas. Vi vill tillsammans med er genomföra våra 1000 dagar av förnyelse och utveckla Östergötlands museum till Sveriges bästa museum. Tack för att ni gör vår verksamhet möjlig!



Olof Hermelin
Museichef



1000
DAGAR AV
FÖRNYELSE

ÖSTERGÖTLANDS
MUSEUM