

Taxa för Kommunlantmäteriets verksamhet

Antaget av: Kommunfullmäktige Senast reviderat:
Kommunfullmäktige 2020-12-08, § x
Giltighetstid: Gäller tills vidare



Diarienummer:

Dokumentansvarig: Samhällsbyggnadsdirektör

Adresserat till: Samtliga nämnder

Tidpunkt för aktualitetsprövning

Relaterade styrdokument:

Sökord: Kommunlantmäteriet, Taxa, Geografiskinformation, Adresskarta, Turistkarta, Primärkarta Grundkarta, Nybyggnadskarta, Ortofoto, Flygbild Stadsmodell 3D, Höjddata, DTM/DSM, Koordinatuppgifter, Fastighetsinformation, Lantmäteriförättningar, Gränsutvisning, Drönare, Utstakning

Innehåll

1	Inledning	5
1.3	Betalningsskyldighet	5
1.4	Ersättningsnorm	5
1.5	Moms	5
2	Geografisk information och kartor	6
2.1	Adresskarta	6
2.1.1	Innehåll	6
2.1.2	Användningsområden	6
2.1.3	Omfattning	7
2.1.4	Aktualitet	7
2.1.5	Ursprung	7
2.1.6	Nyttjanderättsavgift	7
2.1.7	Utskrift	7
2.1.8	Leverans	7
2.2	Turistkarta	7
2.2.1	Innehåll	8
2.2.2	Användningsområden	8
2.2.3	Omfattning	8
2.2.4	Aktualitet	8
2.2.5	Ursprung	8
2.2.6	Skalområden	8
2.2.7	Nyttjanderättsavgift	8
2.2.8	Utskrift	8
2.2.9	Leverans	8
2.3	Primärkarta	9
2.3.1	Produktbeskrivning	9
2.3.2	Innehåll	9
2.3.3	Användningsområden	9
2.3.4	Omfattning	9
2.3.5	Aktualitet	9
2.3.6	Ursprung	9
2.3.7	Noggrannhet	10
2.3.8	Skalområden	10
2.3.9	Nyttjanderättsavgift	10
2.3.10	Leverans	10
2.4	Grundkarta	11
2.4.1	Produktbeskrivning	11
2.4.2	Innehåll	11
2.4.3	Användningsområden	11
2.4.4	Omfattning	11
2.4.5	Aktualitet	11
2.4.6	Ursprung	11
2.4.7	Skalområden	12
2.4.8	Leverans	12
2.4.9	Revidering	12
2.4.10	Nyttjanderättsavgift	12
2.5	Nybyggnadskarta	12
2.6	Ortofoto – Flygbild	13
2.6.1	Produktbeskrivning	13
2.6.2	Användningsområden	13
2.6.3	Omfattning	14
2.6.4	Noggrannhet	14

2.6.5	Nyttjanderättsavgift	14
2.6.6	Utskrift ortofoto	14
2.6.7	Leverans	14
2.6.8	Produktbeskrivning	15
2.6.9	Noggrannhet	15
2.6.10	Nyttjanderättsavgift	15
2.6.11	Leverans	16
2.7	Höjddata DTM/DSM	17
2.7.1	Användningsområden	17
2.7.2	Omfattning	17
2.7.3	Aktualitet	17
2.7.4	Noggrannhet	17
2.7.5	Nyttjanderättsavgift	17
2.7.6	Leverans	18
2.8	Koordinatuppgifter	18
2.8.1	Stomnät och höjdfixar	18
2.8.2	Koordinatförteckning över gränspunkter	18
2.9	Fastighetsinformation	18
2.10	Lantmäteriförrättningar	18
3	Uppdrag och tjänster	19
3.1	Timersättning	19
3.2	Gränsutvisning	19
3.3	Mätning, filmning och fotografering med drönare	20
3.4	Fastighetuppdrag med fasta priser	20
3.5	Samfällighetsföreningar	20
3.6	Utstakning av byggnader	20
3.7	Publiceringsrätt	21
3.8	Utskrifter och kopiering	21
3.8.1	Standardpapper	21
3.8.2	Fotopapper/Blankt papper	21
3.8.3	Film	21
3.8.4	Kopiering av allmän handling	21
3.9	Kostnader för leverans	22

1 Inledning

1.1 Allmänt

Den som nyttjar Kommunlantmäteriets tjänster betalar avgifter enligt denna taxa.

1.2 Tillämpning

Kommunfullmäktige fastställer denna taxa och bygg- och miljönämnden äger rätt att besluta om tillämpningen av denna taxa.

Bygg- och miljönämnden får besluta att höja denna taxa motsvarande förändringen i konsumentprisindex (totalindex) räknat fram till den 1 oktober året före avgiftsåret. Basår för indexuppräkningsår är januari månad 2021. Övriga ändringar i taxan beslutas av kommunfullmäktige.

Denna taxa skall tillämpas för åtgärder beställda efter 2021-01-01 och ersätter alla tidigare beslutade taxor för Kommunlantmäteriets verksamhet.

1.3 Betalningsskyldighet

Betalningsskyldig är beställare av uppdrag eller tjänster.

Betalning för utfört uppdrag skall erläggas av beställaren, såvida inte annat betalningsansvar styrkts vid beställningen. Betalas inte avgiften inom på räkningen föreskriven tid, utgår dröjsmålsränta enligt räntelagen.

Avgift får även tas ut i förskott där så anses lämpligt.

1.4 Ersättningsnorm

Uppdrag debiteras såsom sakersättning och/eller tidsersättning.

Med sakersättning avses fast ersättning för uppdraget som helhet eller summan av fasta å priser för olika delåtgärder. Med tidsersättning avses debitering per timme för i uppdraget medverkande personal, eventuell restid och utrustning.

Offert kan lämnas för uppdrag eller del av uppdrag.

1.5 Moms

Moms tillkommer förutom vid myndighetsutövning.

2 Geografisk information och kartor

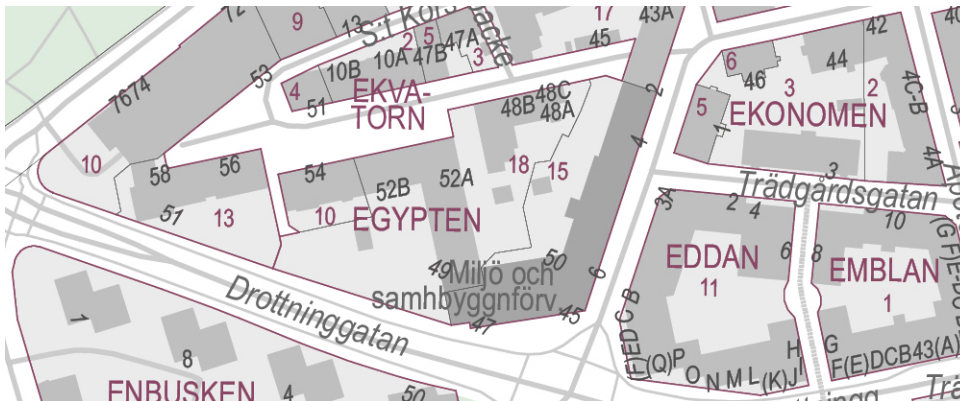
Kommunens geografiska information är upphovsrättsskyddad enligt svensk lag. Detta innebär att användning endast får ske efter att avtal upprättats med kommunen. Kommunens produktion och upprätthållande av geografisk information finansieras både via skatter och avgifter (nyttjanderättsavgifter). Avgifterna som är redovisade nedan för geografisk information och kartor avser endast nyttjanderättsavgiften. Till denna adderas sedan eventuell kostnad leverans och/eller kostnad för utskrift/plotning/kopiering enligt avsnittet Utskrifter och kopiering och Kostnader för leverans. Publiceringsrätt ingår i priset för leverans.

~~Kommunens interna verksamheter och dess projekt har fritt nyttjande av kommunens geografiska information. Leverans och bearbetning av geografisk information som beställs från Kommunlantmäteriet debiteras verksamheten enligt denna taxa.~~

Kommunens interna verksamheter och dess projekt har fritt nyttjande av kommunens geografiska information. Leverans och bearbetning av geografisk information som beställs från Kommunlantmäteriet debiteras verksamheten enligt denna taxa.

Kommunens medborgare får tillgång till delar av kommunens geografiska information via kommunens hemsida. Kommunmedborgare kan även besöka kommunen och få en gratis utskrift i A4 format (pappersformat) från någon av kommunens färdigställda kartprodukter. Digital kartinformation levereras efter tecknat nyttjanderättsavtal.

2.1 Adresskarta



Figur 1 kartutsnitt adresskarta

2.1.1 Innehåll

Gatunamn och adressnummer. Adressuppgifterna kombineras med bakgrundsinformation såsom byggnader, fastigheter med fastighetsbeteckning, vägar och kvartersmark.

2.1.2 Användningsområden

Används av många enheter inom kommunen som översiktskarta över tätorterna. Utanför den kommunala verksamheten av bland annat mäklare, försäljare med flera.

2.1.3 Omfattning

Adresskartan är heltäckande för hela Linköpings kommun.

2.1.4 Aktualitet

Uppdateras i samband med registrering i adressregistret och kontinuerligt vad gäller fastighetsinformation och den grundläggande geografiska informationen.

2.1.5 Ursprung

En sammanställning av geografisk information från kartdatabasen.

2.1.6 Nyttjanderättsavgift

Nyttjanderättsavgiften för produkten är beroende av områdets storlek och leveransformat.

Publiceringsrätt ingår i priset för nyttjanderätt (Priser exkl. moms)

Digital leverans (vektorformat, shape m.fl.)	Pris exkl. moms
Valfritt område, per km ²	60 kr
Linköpings tätort	5 000 kr
Hela kommunen	10 000 kr

Bildformat (pdf, jpg)	Pris exkl. moms
Per område (3200 x 2400 m)	200 kr
Linköpings tätort	1 000 kr
Hela kommunen	2 000 kr

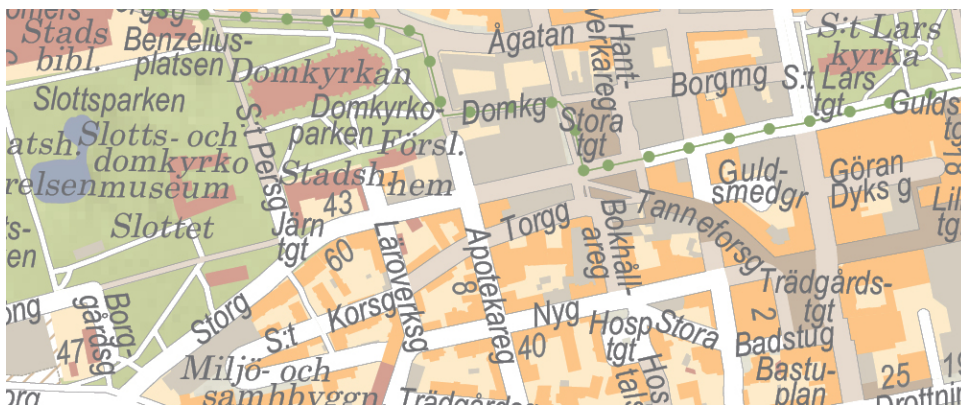
2.1.7 Utskrift

Kostnad för utskrift tillkommer se Utskrifter och kopiering.

2.1.8 Leverans

Leveranskostnader tillkommer enligt avsnittet Kostnader för leverans

2.2 Turistkarta



Figur 2 Kartutsnitt turistkarta

2.2.1 Innehåll

Kartdatabasen innehåller gator med gatunamn och adresser, byggnader där offentliga byggnader visas med byggnadsnamn, bostadsområden, industrimark, grönområden, namnsatta parker, sjöar och vattendrag, järnvägslinjer, turistleder och motionsspår.

2.2.2 Användningsområden

Kartunderlag för turistinformation, presentation av information i tryck- och webbproduktion.

2.2.3 Omfattning

Geografiskt täcker kartan tätorten Linköping samt de större orterna i kommunen.

2.2.4 Aktualitet

Uppdatering sker periodvis och på uppdrag.

2.2.5 Ursprung

En sammanställning (urval) av olika kartdatabaser.

2.2.6 Skalområden

>1:15 000

2.2.7 Nyttjanderättsavgift

Priset för turistkartan är beroende av områdets storlek och leveransformat. Publiceringsrätt ingår i priset för nyttjanderätt.

Digital leverans (vektorformat, shape m.fl.)	Pris exkl. moms
Valfritt område, per km ²	60 kr
Linköpings tätort	5 000 kr

Bildformat (pdf, jpg)	Pris exkl. moms
Per område (3200 x 2400 m)	200 kr
Linköpings tätort	1 000 kr

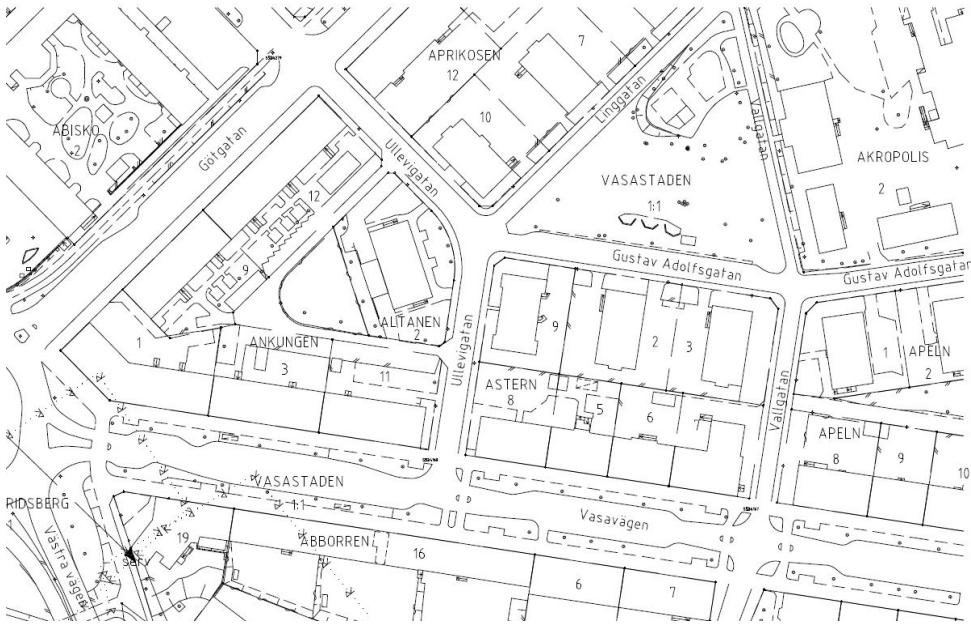
2.2.8 Utskrift

Kostnad för utskrift tillkommer se Utskrifter och kopiering.

2.2.9 Leverans

Leveranskostnader tillkommer enligt avsnittet Kostnader för leverans

2.3 Primärkarta



Figur 3 Kartutsnitt primärkarta

2.3.1 Produktbeskrivning

En produkt som skapas med urval ur kommunens geografiska databas av ajourhållna data med en väl definierad noggrannhet, kombinerat med fastighetsgränser och höjdkurvor. Primärkartan benämns ibland även baskarta.

2.3.2 Innehåll

Innehåller byggnader, vägkanter inklusive gång och cykelväg, höjdkurvor, staket (endast inhägnader), slänter, diken, vattendrag, belysningsstolpar, skärmtak, inmätta träd, samt luftledningar och fastighetsgränser.

2.3.3 Användningsområden

Underlag för t.ex. planerings- och projekteringsverksamhet. Utgångsmaterial för upprättande av nybyggnadskarta, förrättningskarta, grundkarta, ledningsdokumentation etc. som för dessa produkter vid behov kompletteras genom fältmätning.

2.3.4 Omfattning

I huvudsak tätbebyggda planlagda områden.

2.3.5 Aktualitet

Informationen i primärkartan uppdateras kontinuerligt med undantag för höjdkurvorna.

2.3.6 Ursprung

I huvudsak detaljmätning i fält men även kartering från flygbilder.

2.3.7 Noggrannhet

Väldefinierade detaljer i plan cirka 5 cm standardosäkerhet och i höjd cirka 5 cm.

Höjdkurvor med 1 meter ekvidistans från nationell höjdmodell som täcker hela kommunen och höjdkurvor lokalt över Linköpings tätort med 0,25 meter ekvidistans.

2.3.8 Skalområden

1:400 - 1:1000

2.3.9 Nyttjanderättsavgift

Nyttjanderättsavgiften för kartutdraget är beroende av områdets storlek, och om det ligger inom eller utom detaljplanelagt område. Lägsta avgift för en primärkarta är 550 kr.

$$\text{Nyttjanderättsavgiften} = \text{HP} * \text{A} * \text{I}$$

HP: Pris per hektar exkl. moms, A: Antal hektar, I: Informationsinnehåll

Hektarpris, HP

Antal hektar	HP
0-10 hektar	1100
10 – 20 hektar	900
20 – 30 hektar	600
30 – 100 hektar	400
>100	200

Informationsinnehåll, I

Primärkartan utanför detaljplanelagt område är normalt inte geografiskt heltäckande och rabatteras där schablonmässigt med 70 % på hektarpriset.

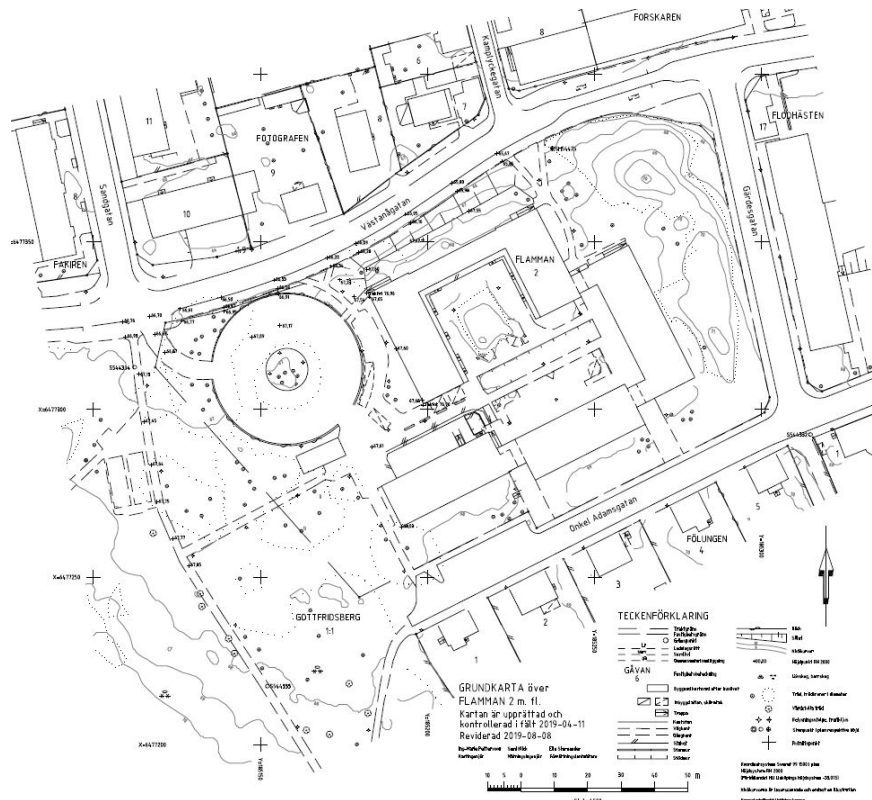
I Inom detaljplanelagt område = 1,0

I Utanför detaljplanelagt område = 0,3

2.3.10 Leverans

Leveranskostnader tillkommer enligt avsnittet Kostnader för leverans

2.4 Grundkarta



Figur 4 kartutsnitt grundkarta

2.4.1 Produktbeskrivning

Produkten beskriver gällande förutsättningar beträffande mark, fastigheter, byggnader och anläggningar och upprättas för att ligga till grund för förslag till detaljplan. Kartan kontrolleras och kompletteras i fält vid beställning.

Beställning görs via e-tjänst:

<https://www.linkoping.se/sjalservice/bygga-bo-och-miljo/>

2.4.2 Innehåll

Fältkontrollerad storskalig information utifrån planhandläggarnas krav och kontrollerad fastighetsinformation över området.

2.4.3 Användningsområden

Juridiskt kartunderlag för upprättande och redovisning av detaljplan.

2.4.4 Omfattning

Kommuntäckande, framställs på uppdrag.

2.4.5 Aktualitet

Datumredovisning vid framställning och kontroll av innehåll.

2.4.6 Ursprung

Fältkontrollerad och eventuellt kompletterad primärkarta.

2.4.7 Skalområden

1:400 - 1:2000

2.4.8 Leverans

Leveranskostnader tillkommer enligt avsnittet Kostnader för leverans

2.4.9 Revidering

Revidering ingår i priset inom en 1-års period från beställning, dock inte för utökad område. Ytterligare revideringar efter 1-års tid debiteras med timtaxa, se avsnittet Timersättning

2.4.10 Nyttjanderättsavgift

Avgiften är beroende av områdets storlek. Minsta debiterbara yta är 1 hektar.

Yta (ha)	Pris
1 – 2	15 tkr/ha
2 -	Startavgift: 30 tkr och därefter 2 tkr/ha

Kostnaden för grundkarta är momsbefriad

2.5 Nybyggnadskarta

Nybyggnadskarta krävs om Bygglövskontoret anser det nödvändigt för bedömningen av ett bygglov. Nybyggnadskartan upprättas av Kommunlantmäteriet. Riktigheten gentemot beställaren ansvarar Bygg- och miljönämnden för.

Nybyggnadskartan finns i tre olika utföranden: A-karta, B-karta och C-karta.

A-kartan (fullständig karta) finns i två versioner, A+hp och A. Kartan innehåller information om fastighetsgränser, rättigheter, planbestämmelser, bebyggelse och topografi, förbindelsepunkter för vatten och avlopp, fjärrvärme och el. A+hp innehåller dessutom höjdavvägda punkter. Till nybyggnadskartan hör en beskrivning. Den innehåller information om de objekt som framgår av kartan, kontaktpersoner beträffande ledningar. Kartbilden är ajourhållen och fältkontrollerad.

B-kartan (förenklad karta) finns i två versioner, B+hp och B. Kartan innehåller information om fastighetsgränser, rättigheter, bebyggelse och topografi. B+hp innehåller dessutom höjdavvägda punkter. Kartbilden är ajourhållen och fältkontrollerad. Vi kan enbart erbjuda typ B och B+hp där vi har inmätt kartinformation.

C-kartan (kartutdrag) finns i två versioner, C+plan och C. Kartan innehåller fastighetsgränser, rättigheter, bebyggelse och topografi. C+plan innehåller dessutom detaljplanens egenskapsgräns för prickmark. Kartbilden är inte ajourhållen eller fältkontrollerad. Vi kan enbart erbjuda typ C där vi har inmätt kartinformation.

Tomtareal	A+hp	A	B+hp	B	C+plan	C
<= 2 500 kvm	7 500 kr	5 500 kr	4 500 kr	3 000 kr	2 500 kr	1 000 kr
2 501 – 6 000 kvm	11 000 kr	9 000 kr	7 500 kr	6 000 kr	3 000 kr	1 500 kr
6 001 – 10 000 kvm	16 000 kr	14 000 kr	10 500 kr	9 000 kr	3 500 kr	2 000 kr
10 001 – 15 000 kvm	26 000 kr	21 000 kr	13 500 kr	12 000 kr	4 000 kr	2 500 kr
> 15 001 kvm*	30 000 kr	26 000 kr	16 500 kr	15 000 kr	4 500 kr	3 000 kr

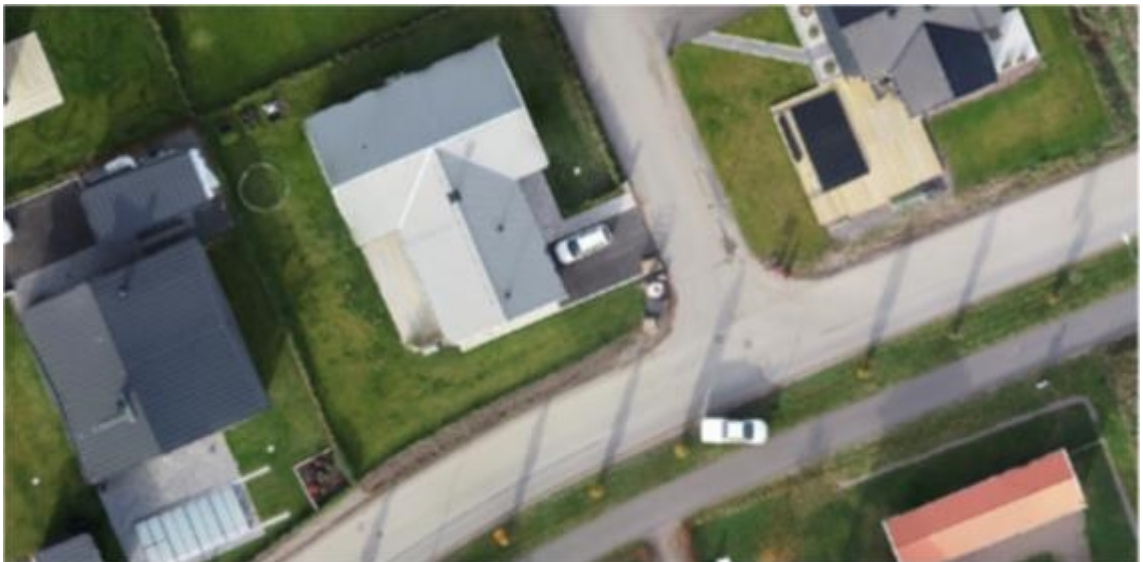
* Nybyggnadskarta görs endast över aktuellt område för nybyggnation.

Nybyggnadskarta levereras med ett original på papper.

Digital nybyggnadskarta kan levereras utan merkostnad via e-post (dwg och pdf).

Nybyggnadskartan är momsbefriad (en del av myndighetsprövningen, om den beställs i samband med bygglovsansökan Mervärdesskattelagen, 4 kap, 6 §).

2.6 Ortofoto – Flygbild



Figur 5 exempel ortofoto

2.6.1 Produktbeskrivning

Ortofoto i färg (skalriktig flygbild)

2.6.2 Användningsområden

Används för presentation och datafångst.

2.6.3 Omfattning

Hela eller delar av Linköpings kommun beroende på insamlingsmetod och fotograferings tillfälle.

2.6.4 Noggrannhet

Varierar på insamlingsmetod för ex se nedan:

Insamlingsmetod	Pixelstorlek	Standardosäkerhet
Drönare med inmätta flygstöd	<= 5 cm/pixel	Ca. 0.6 cm
Flygbilder	8 cm	Ca. 8 cm

2.6.5 Nyttjanderättsavgift

Priset för ortofoto är beroende av områdets storlek.

Ortoprodukt	Pris per hektar exkl. moms
Ortofoto >5 cm/pixel	10
Ortofoto <= 5 cm/pixel	80

En engångsavgift på 300 kr tillkommer per beställning/område

Publiceringsrätt ingår i priset för nyttjanderätt.

2.6.6 Utskrift ortofoto

Kostnad för utskrift tillkommer se Utskrifter och kopiering.

2.6.7 Leverans

Levereras som georefererade bilder i filformat jpg eller tiff. Leveranskostnader tillkommer enligt avsnittet Kostnader för leverans, Stadsmodell i 3D (3D-Modell)



Figur 6 Exempel stadsmodell

2.6.8 Produktbeskrivning

Stadsmodeller i 3D är modeller med terräng, draperat ortofoto och byggnadsklossar. För vissa områden kan dessutom enskilda träd och byggnader med fasadbilder tillhandahållas. Finns inte enskilda träd eller byggnader med fasadbilder för ett område kan de skapas mot fastslagen timkostnad, se avsnittet Timersättning.

Modellerna har inte samma exakthet som primärkartan och terrängen måste genomgå vissa generaliseringar. Denna typ av modeller erbjuds i de områden där grundmaterialet för detta finns, exempelvis över de flesta tätortsområdena. Kontakta Kommunlantmäteriet för mer information.

2.6.9 Noggrannhet

Detaljeringsgrad och generalisering medför varierande noggrannhet, men normalt är standardosäkerheten 20 cm på väl modellerade objektytor.

2.6.10 Nyttjanderättsavgift

Nyttjanderättsavgiften för utdraget är beroende av områdets storlek, och om det ligger inom eller utom detaljplanelagt område. Ett fast grundpris ingår dock alltid.

$$\text{Nyttjanderättsavgiften} = \text{GP} + (\text{HP} * \text{A} * \text{I})$$

GP: Grundpris exkl. moms, HP: Pris per hektar exkl. moms, A: Antal hektar, I: Informationsinnehåll

Grundpris, GP

Grundpriset för ett uttag av en stadsmodell är 8 000 kr.

Hektarpris, HP

Antal hektar	HP exkl. moms
0 - 10 hektar	50
10 – 20 hektar	40
20 – 30 hektar	30
30 – 100 hektar	20
>100	10

Informationsinnehåll, I

Stadsmodellen utanför detaljplanelagt område är normalt inte geografiskt heltäckande och rabatteras där schablonmässigt med 70 % på hektarpriset.

I Innanför detaljplanelagt område = 1,0

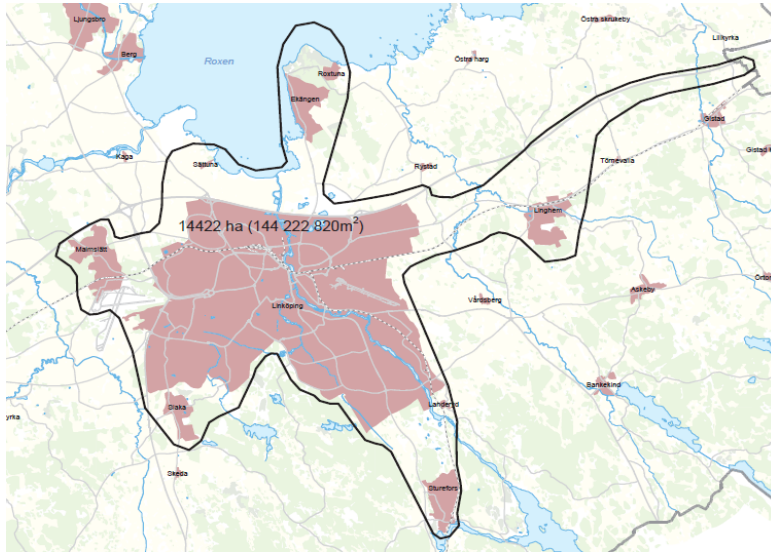
I Utanför detaljplanelagt område = 0,3

Rasterbilder och 3D-pdf kan skapas vid efterfrågan. Kostnaden för detta är timbaserad och varierar således för varje uppdrag. Leveranskostnad debiteras med timtaxa, se avsnittet Timersättning.

2.6.11 Leverans

Leveranskostnader tillkommer enligt avsnittet Kostnader för leverans

2.7 Höjddata DTM/DSM



Figur 7 Ungefärligt täckningsområde för höjddata

2.7.1 Användningsområden

Kan användas som 3D-markmodeller för analys av markförhållanden för till exempel skredrisk, flödesanalys och siktstudier. Går bra att använda som projekteringsunderlag efter kontroll och eventuell kompletterande fältmätning.

2.7.2 Omfattning

Täcker lite mer än Linköpings tätort enligt områdesavgränsning i figur enligt ovan.

2.7.3 Aktualitet

Aktualiteten varierar, kontakta Kommunlantmäteriet för mer information.

2.7.4 Noggrannhet

5 cm standardosäkerheten i höjd på hårda ytor. På övriga ytor finns en högre osäkerhet.

Exempeltabell (noggrannhet) återfinns under produkten Ortofoto se kap 2.6.4

2.7.5 Nyttjanderättsavgift

Nyttjanderättsavgiften för utdraget är beroende av områdets storlek. Ett fast grundpris ingår dock alltid.

$$\text{Nyttjanderättsavgiften} = \text{GP} + (\text{HP} * \text{A})$$

GP: Grundpris exkl. moms, HP: Pris per hektar exkl moms, A: Antal hektar

Grundpris, GP

Grundpriset för ett uttag av höjddata är 300 kr.

Hektarpris, HP

Antal hektar	HP exkl. moms
0 - 10 hektar	50
10 – 20 hektar	40
20 – 30 hektar	30
30 – 100 hektar	20
>100	10

2.7.6 Leverans

Leveranskostnader tillkommer enligt avsnittet Kostnader för leverans

2.8 Koordinatuppgifter

Vi levererar koordinatuppgifter för vårt stornät samt gränspunkter för fastigheter om dessa är utredda. Om utredning krävs sker debitering enligt gällande timtaxa.

2.8.1 Stornät och höjdfixar

Levereras med stompunktskort inkl. punktskiss där sådan finns. På kortet är det dock gamla koordinatsystems uppgifter i Linköping lokala system.

	Pris exkl. moms
Första punkten	150 kr
Efterföljande punkter	50 kr
Större beställningar kan offereras på begäran	Lägsta avgift 1 100 kr

2.8.2 Koordinatförteckning över gränspunkter

Debiteras per timme. Se avsnittet Timersättning. Detta avser inte kopia på förrättningshandling.

2.9 Fastighetsinformation

Bearbetning för uttag av enstaka fastigheter debiteras per timme debiteras med timtaxa, se avsnittet Timersättning. För större uttag och abonnemang hänvisas till statliga Lantmäteriet.

2.10 Lantmäteriförrättningar

Utförs enligt taxa fastställd av statliga Lantmäteriet. Ersättningen för förrättningar som handläggs av lantmäterimyndighet och räkningsfakturer för förrättningskostnader regleras i Förordning om avgifter vid lantmäteriförrättningar (SFS 1995:1459) samt Lantmäteriets gällande föreskrifter till förordningen.

Kostnaderna för lantmäteriförrättningar betalas av berörda sakägare. Avgiften kan antingen vara ett överenskommet fast pris som lantmäterimyndigheten lämnar om det är möjligt att göra en bedömning av förrättnings omfattning och kostnader eller så debiteras enligt löpande räkning, tidsersättning. En

överenskommelse om fast pris måste godtas av samtliga som blir betalningsskyldiga för att vara gällande.

Det är ärendets omfattning som avgör priset. Typen av förrättning och storleken på berörda fastigheter har betydelse för arbetsinsatsen. Det kan också finnas problem och svårigheter som gör att förrättningen tar mer tid - exempelvis krånglig fastighetsindelning, oklart planläge, belastande rättigheter, tekniska svårigheter vid mätning eller att sakägarna inte är överens.

Om ärendet återkallas eller inte går att genomföra (inställs) debiteras kostnader för utfört arbete.

När ärendet avslutats skickar lantmäterimyndigheten en räkning till den/de som är betalningsansvariga enligt förrättningsbeslutet. Räkningen skall betalas inom 30 dagar. Därefter debiteras ränta enligt räntelagen. Alla förrättningstjänster är moms fria. Delfakturerings kan förekomma.

Den som är betalningsskyldig och missnöjd med räkningen är behörig att överklaga räkningen. Överklagandet skall ske skriftligen inom 3 veckor från räkningens förfallodag. Överklagandet skall sändas till lantmäterimyndigheten som sänder det vidare till mark- och miljödomstolen för beslut.

3 Uppdrag och tjänster

3.1 Timersättning

Om inte ersättningen för ett uppdrag är specificerad i denna taxa så sker debitering enligt nedanstående tabell. Ersättning/debitering sker per timme och kostnaden som är angiven är exklusive moms. Lägsta debiterbara tidsenhet är 1 timme och fakturering sker sedan per påbörjad halvtimme. I nedanstående ersättningsnivåer är allt utom restid inräknat. Om inget annat anges debiteras restid med halva timkostnaden. Lantmäteri-förrättningar debiteras efter särskild timersättning, se avsnittet för Fastighetsinformation

Typ	Kr/tim. exkl. moms
Timtaxa	1 000 kr

3.2 Gränsutvisning

Vid gränsutvisning sker debitering per timme, se avsnittet Timersättning. För gränsutvisning av en normal villatomt debiteras vanligtvis 3 500 kr.

3.3 Mätning, filmning och fotografering med drönare

Med hjälp av drönaren kan vi spela in video och ta bilder från luften (upp till 120 m). Bilderna och filmerna ger en detaljerad överblick över det flygna området och kan dessutom användas för mätning med hög noggrannhet och för att ta fram visualiseringsprodukter, t.ex. 3D-modeller.

Vid drönarflygning sker debitering per timme debiteras med timtaxa, se avsnittet Timersättning.

Vid flygning i Linköpings tätort krävs tillstånd av flygledare vilket innebär att leveranstiderna kan bli längre. För att publicera/sprida flygbilder krävs tillstånd från Lantmäteriet och ansökningstiden är normalt ca 1 vecka. Vid drönarflygning sker fältarbetet i regel två personer av säkerhetsskäl.

3.4 Fastighetuppdrag med fasta priser

Nedanstående pris tillämpas endast vid enkla förhållanden i anslutning till lantmåteriförrättningar. I andra fall tillämpas timersättning enligt denna taxa.

Typ av uppdrag	Kostnad (kr/st) exkl. moms
Värde intyg för lagfart	1 200 kr

3.5 Samfällighetsföreningar

Bildande av samfällighetsförening debiteras enligt timersättning se avsnittet Timersättning. Ingen moms tillkommer eftersom bildandet av föreningen utgör myndighetsutövning. Service till samfällighetsföreningar utförs mot timersättning enligt Uppdrag och tjänster i denna taxa. Moms tillkommer.

3.6 Utstakning av byggnader

Debiteras enligt nedanstående tabell. Restid och tillkommer och debiteras med halv timersättning. Moms tillkommer på nedanstående priser.

Typ av byggnad	Grovutstakning (~30% av Fin)	Finutstakning	Grov + fin (~15% rabatt)
Villa, fritidshus, industri	2 500 kr	8 150 kr	9 000 kr
Fristående garage, uthus	1 500 kr	5 000 kr	5 600 kr
Tillbyggnad	1 200 kr	3 600 kr	4 100 kr
Villa eller fritidshus samt fristående garage eller uthus vid samma tillfälle	3 000 kr	9 000 kr	10 000kr

Vid utstakning av byggnader som inte kan betraktas som normala avseende beräknad tidsåtgång (till exempel antal hörn), förbehåller sig Kommunlantmäteriet rätten att frågå denna taxa och lämna offert på

uppdraget. Vid utstakning av fler än två byggnader i samma bygglovsärende kan offert lämnas på begäran.

3.7 Publiceringsrätt

Publiceringsrätt ingår i priset för leverans. Vid publicering ska kartan eller bilden märkas med ”© Linköpings kommun, Kommunlantmäteriet”.

3.8 Utskrifter och kopiering

Priser inkluderar material och arbetskostnad.

Eventuell nyttjanderätt tillkommer enligt denna taxa. Se rubriken nyttjanderättsavgift för respektive produkt. Moms tillkommer på nedanstående priser.

3.8.1 Standardpapper

	A0	A1	A2	A3	A4
1:a kopian	100 kr	100 kr	75 kr	50 kr	50 kr
Därefter	50 kr	50 kr	25 kr	15 kr	10 kr

3.8.2 Fotopapper/Blankt papper

Motsvarande avgiften för standardpapper x 2.

3.8.3 Film

Motsvarande avgiften för standardpapper x 2,5

3.8.4 Kopiering av allmän handling

Kommunen är skyldig att med hjälp av diaries och register bistå enskild person. Behövs en mer omfattande utredning skall beställningen anses som ett uppdrag.

Allmän handling är offentlig om den inte är belagd med sekretess.

Taxan för kopiering vid utlämnande av allmän handling är antagen av Kommunfullmäktige (2018-03-01, dnr: KS 2017-492), se:

<https://www.linkoping.se/kommun-och-politik/fakta-om-linkoping/regler-och-styrande-dokument/styrande-dokument/taxor-och-avgifter/taxa-for-utlamnande-av-allman-handling/>

3.9 Kostnader för leverans

Vid digital leverans av produkt debiteras kunden kostnaden för media (CD/DVD, hårddisk) till självkostnadspris samt tidsersättning för nerlagd tid för överföring av information till media.

Om inget annat anges i denna taxa utgår leveransavgift med tidsersättning motsvarande timtaxan.

Leveranskostnader som porto, transport eller dylikt (som avtalats med kund) debiteras kunden.