



# INNEHÅLLSFÖRTECKNING

INLEDNING/SAMMANFATTNING.....	1
MUSEISTATISTIK .....	2
ORGANISATION .....	5
Styrelsen .....	6
ENGAGEMANG OCH MEDSKAPANDE.....	7
Öka samverkan med våra besökare och andra kulturaktörer.....	7
Satsa på pedagogisk verksamhet riktad mot barn och unga .....	8
Ge möjlighet till medskapande av museets program .....	9
REGIONAL BETYDELSE .....	9
Vara en tydlig röst i samhällsfrågor.....	10
Bygga och förmedla kunskap om Östergötland .....	10
Bidra till att öka regionens attraktionskraft (kulturturism).....	12
Dela med sig av expertkunskaper .....	13
TILLGÄNGLIGHET .....	13
Öka tillgängligheten till museets samlingar och kunskaper .....	14
Öka närvaro i sociala medier och experimentera med nya kommunikationskanaler .....	15
PROFESSIONALISERING OCH HÅLLBARHET .....	16
Skapa förutsättningar för en balanserad organisatorisk och ekonomisk utveckling .....	17
Kunskapsutveckla och omvärldsbevaka .....	17
Skapa professionell och långsiktig samlingsförvaltning .....	18

# INLEDNING/SAMMANFATTNING

**2016 har varit ett mycket innehållsrikt år för Östergötlands museum. Året har till stora delar präglats av ett varsel och som en följd av detta en omorganisering. Trots denna omställning har arbetet med att flytta och iordningställa nya magasin fortsatt, vi har producerat två basutställningar, visat tio andra egenproducerade utställningar varav tre varit vandrings-utställningar, arbetat med ett temaår om mat, producerat en årsbok om Onkel Adam samt en bok om Margareta Hennix, gjort omfattande underhållsarbete på våra museifastigheter, tecknat avtal med en entreprenör som vill etablera en handelsträdgård på Löfstad slott och mycket mer.**

Dialogen med huvudmännen har resulterat i att dessa genomför en utredning om museifastighetens renoveringsbehov. På Löfstad slott har 2015-års beslut om ökade anslag för investeringar resulterat i projektering av ny verkstad, förbättrad säkerhet samt investeringar i ny utrustning. Vårdshusets serveringslokaler har renoverats och i dessa visas nu konst ur museets samling.

Det har också fattats viktiga beslut kring system; dels arbetar vi nu i ett modernt system för samlingsförvaltning (PRIMUS) och dels har vi helt nya administrativa system (My Business/ProjectCompanion). Investeringarna har inneburit ett omfattande grundarbete och vi börjar nu se resultaten av detta i en ökad tillgänglighet till museets samlingar samt i enklare och säkrare administrativa system. Kulturarv Östergötland har skapat en digital plattform för att göra QR-vandringar och Datamuseet har genom medel från Westman Werner varit initiativtagare och medproducenter till en dokumentär, "Det svenska dataundret" som visats på SVT.

Att Östergötlands museum har samlingar i världsklass har under året bevisats genom ett utlån till en utställning om Marie Antoinette på Mori museet i Tokyo, Japan samt en utlånsförfrågan inför nästa år från Historiska museet i Berlin. Förutom detta har vi bland annat visat föremål från vår samling på Prins Eugens Waldemarsudde och Mjellby konstmuseum.

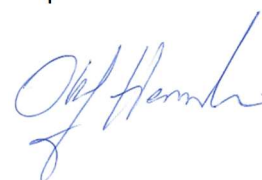
Museets uppdragsverksamheter har haft omfattande uppdrag i hela länet. Den arkeologiska undersökningen av Hospitals-

torget i Linköping har resulterat i värdefulla pusselbitar till Linköpings historia, ett tiotal kyrkor har fått sina inventarier genomgångna och nya kunskapsunderlag om östgötskt kalkmåleri har skapats genom ett inventeringsarbete.

Utmaningarna inför 2017 är att fortsatt arbeta med att stärka museets ekonomi, erbjuda en omfattande och mångfacetterad verksamhet samt att öka tillgängligheten. Den ekonomiska situationen under förra året resulterade inte bara i att ett antal anställda på museet varslades om uppsägning utan också i 20 % minskade öppettider och höjda entréavgifter. Detta i en tid då flera statliga museer infört fri entré och ökat sin tillgänglighet. Avsaknad av medel från huvudmännen för att kompensera för bristande statliga anslag kommer att i förlängningen resultera i ett minskat verksamhetsutrymme och i att museets behov av kompetens- och generationsväxling inte fullt ut kommer att kunna genomföras. Östergötlands museum hoppas, trots dessa utmaningar, att 2017 skall resultera i inriktningsbeslut från huvudmännen kring den omfattande fastighetsrenovering som museibyggnaden behöver samt ett förstärkt politiskt fokus på de regionala museernas ekonomiska situation.

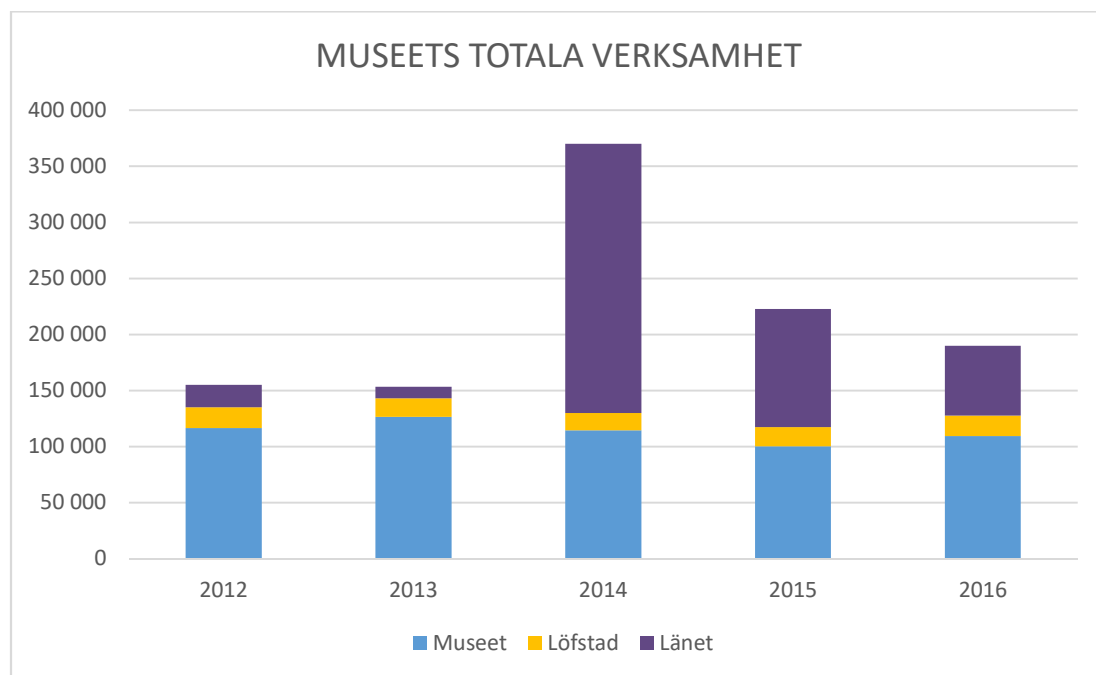
Det är med glädje och stolthet jag överlämnar denna verksamhetsberättelse. 2016 års framgångar med omfattande omställningsarbete och mångfacetterad verksamhet beror på en fantastisk och kreativ personal.

Olof Hermelin  
Museichef



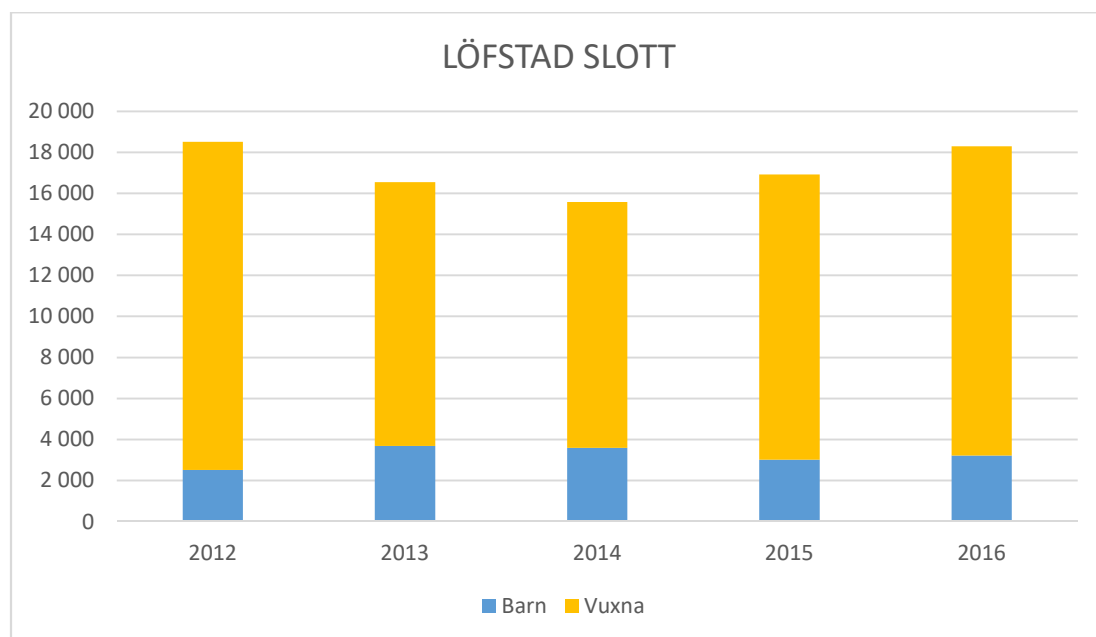
# MUSEISTATISTIK

Östergötlands museums verksamhet har under 2016 nått sammanlagt ca 190 000 personer i Östergötlands län, vilket är en minskning med 15 % när man jämför med föregående år. Orsaken till detta är färre vandringsutställningar som turnerade i länet. Besök i både museibygnaden i Linköping och på Löfstad slott har däremot ökat under året.



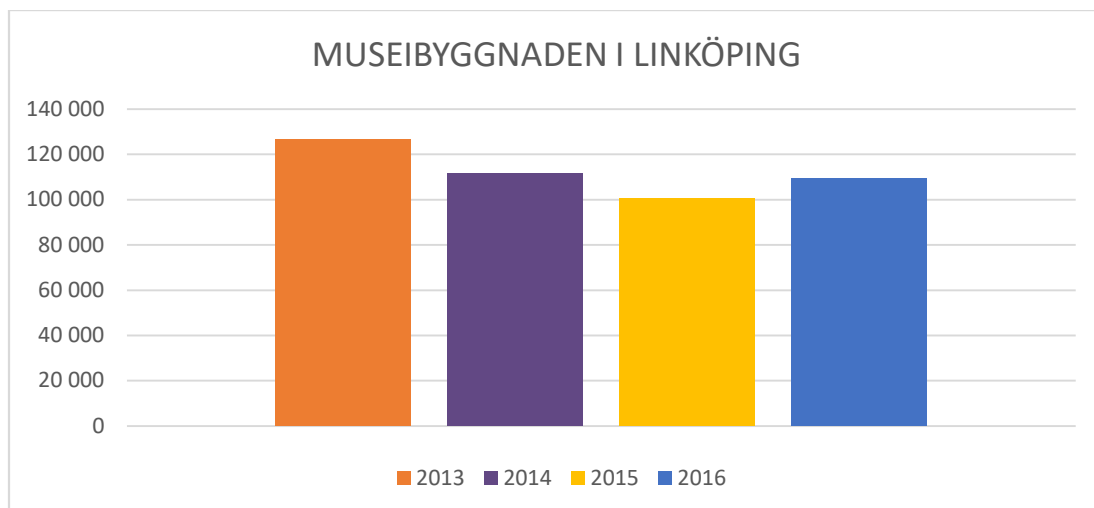
## LÖFSTAD SLOTT

Besöksantal på Löfstad slott har för 2016 ökat med ca 1 400 besök, vilket är ett resultat av fortsatta satsningar på att nå nya målgrupper. Löfstad slott har sedan en besöksminskning 2014 visat en stabil ökning med ca 8-9 % per år.



## MUSEIBYGGNADEN I LINKÖPING

För museibyggnaden i Linköping har 2016 inneburit en ökning med ca 10 %, vilket gör att besöksantalet efter en minskning förra året ligger på samma nivå som 2014. Ökningen beror på att vi genom vår satsning på ett upplevelserum för barn, *Viljans värld*, har nått en ny grupp av trogna besökare som vi också hoppas kommer att speglas i kommande års besöksstatistik.



## BARNVERKSAMHET

Ett av Östergötlands museums uppdrag är att prioritera verksamhet som riktar sig till barn och unga och därför är andelen barn och unga besökare en viktig parameter i vår besökarstatistik. 2016 uppgår andelen besökare till museets programaktiviteter under 18 år till 34 % för museibyggnaden i Linköping och till 19 % för Löfstad slott. För programaktiviteter i övriga länet uppgår andelen barn och unga till 18 %. Jämförande data från förra året visar att Andelen barn som deltar i programverksamhet i museibyggnaden i Linköping har under 2016 ökat med hela 12 %.

	Barn			Vuxna			Total			% barn		
	2015	2016	Jmf	2015	2016	Jmf	2015	2016	Jmf	2015	2016	Jmf
<b>Museet</b>	5 469	6 398	+17%	20 083	12 560	-37%	25 552	18 958	-26%	21 %	34 %	+12%
<b>Löfstad</b>	2 311	2 527	+9%	9 563	10 716	+12%	11 874	13 243	+12%	19 %	19 %	0%
<b>Länet</b>	990	599	-39%	1 967	2 700	+37%	2 957	3 299	+12%	33 %	18 %	-15%
<b>Totalt</b>	8 770	9 524	+9%	31 613	25 976	-18%	40 383	35 500	-12%	22 %	27 %	+5%

Därutöver har det under 2016 gjorts totalt 340 besök av skol-/förskolegrupper, en liten minskning när man jämför med året innan. Skolbesök har medfört att totalt 7 882 elever har fått pedagogiska visningar på Östergötlands museum, varav 37 skolgrupper, (919 elever) besökte Löfstad slott. Trots färre antal grupper har antalet besökande elever ökat med 7 %.

	Antal grupper			Antal elever			Snitt/besök		
	2015	2016	Jmf	2015	2016	Jmf	2015	2016	Jmf
<b>Museet</b>	312	303	- 3 %	6 520	6 963	+ 7 %	21	23	+ 10 %
<b>Löfstad</b>	39	37	- 5 %	843	919	+ 9 %	22	25	+ 15 %
<b>Totalt</b>	351	340	- 3 %	7 363	7 882	+ 7 %	21	23	+ 9 %

## UTSTÄLLNINGAR

År 2016 har Östergötlands museum visat 17 utställningar, varav 11 producerades under året.

Internet IRL	25 okt 2015 – 10 mars 2016	
Königsmarckska tapeterna	5 nov 2015 – 21 feb 2016	
Bildhuggare och konstnär	8 nov 2015 – 21 feb 2016	
Stafetten 29: Ödelagt, Elin Redin	24 jan 2016 – 28 feb 2016	Nyproducerad
Viljans värld	20 feb 2016	Nyproducerad basutst.
Mat, myter och middagsbord	21 feb 2016 – 15 jan 2017	Nyproducerad
Bord duka dig! keramik och glas, Margareta Hennix	20 mars 2016 – 22 maj 2016	Nyproducerad
Broderier från 50- och 60-talen	25 april 2016 – 21 aug 2016	
Ting och Tankar – del 9	8 maj 2016 – 10 sept 2016	Nyproducerad
Hjärta spel (på Löfstad slott)	28 maj 2016 – 4 sept 2016	
Två konstnärskap i vår tids ljus, Elsa Danson Wåghals och Tyra Kleen	9 jun 2016 – 18 sept 2016	Nyproducerad
Stafetten no 30, Mattias Hofendahl	4 sept 2016 – 9 okt 2016	Nyproducerad
Are you talking to me? Alka konstnärer	17 sept 2016 – 25 okt 2016	Nyproducerad
Jag är här – ärbar/sedeslös	2 okt 2016 – 19 mars 2017	Inhyrd
Utgång/Hemgång	15 okt 2016 – 20 nov 2016	Nyprod. vandringsutst.
Jag, här och nu	4 dec 2016 – 8 jan 2017	Nyproducerad
Österlandets skatter	15 dec 2016	Nyproducerad basutst.

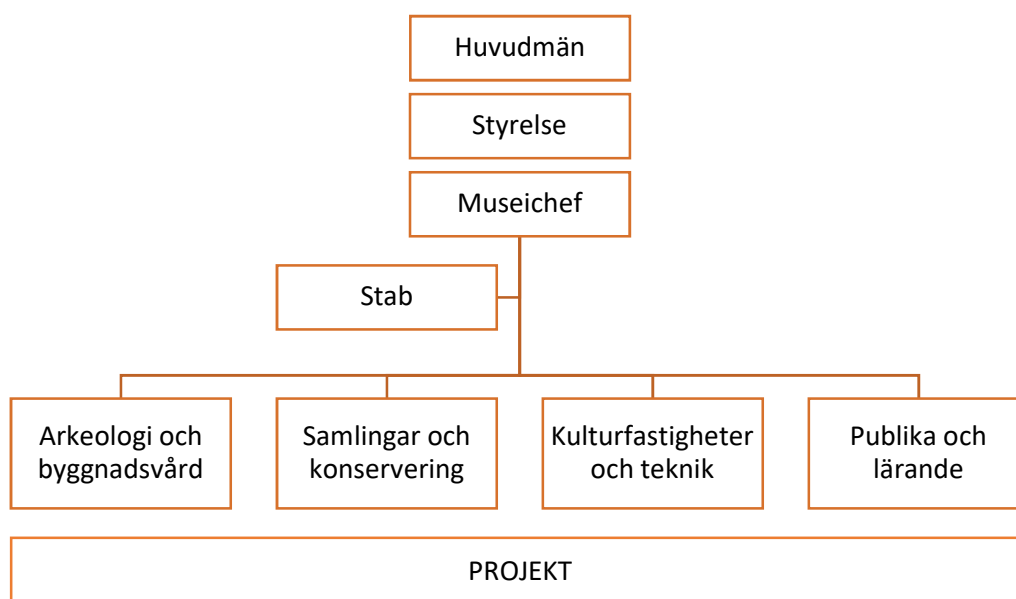
Därutöver turnerade 8 av museets vandringsutställningar till flera ställen runt om i länet och övriga Sverige. Två av vandringsutställningarna, *Utgång/hemgång* samt *Måltider berättar historia*, producerades under året.



# ORGANISATION

Under hösten verkställdes styrelsens beslut om att förändra Östergötlands museums organisation i syfte att anpassa verksamhet till befintliga anslagsnivåer. På grund av omorganisation har antalet tillsvidareanställda inom museet minskat med drygt 12 %.

Fokus för den nya organisationen är att renodla övergripande stöd i form av ekonomi, personalfrågor, IT-stöd och koordinering för att fånga och ekonomiskt styra processer på museet. *Staben* ska fungera som ett stöd ut i organisationen med dessa områden. Detta uppdrag tillsammans med investeringar i nya system för ekonomi, tidregistrering, lön, projekthantering och uppföljning kommer att resultera i en ökad tillgänglighet till systemen för de anställda. Ytterligare ett fokus har varit att samla resurser för fastighets, utställnings- och teknikfrågor i en avdelning som benämns *Kulturfastigheter och teknik*. Där ingår även ansvaret för verksamheten på Löfstad slott. Avdelningen för *Publika och lärande* har fått ett utökat uppdrag och omfattar nu pedagogik, lärande, kunskapsförmedling, konstfrämjande, marknadsföring och bemötande. Det är också på den publika avdelningen som ansvaret för nätverket Kulturarv Östergötland ligger. Syftet med förändringen är att ge möjligheter till en fokusering på fastighetsfrågor inför en större renovering av museibygnaden samt att fokusera resurser på bemötande och andra publika aktiviteter. Övriga avdelningar består av *Arkeologi och byggnadsvård* samt *Samlingar och konservering*.



Ett 80-tal personer har arbetat på Östergötlands museum under året. Publik verksamhet har bedrivits i museibygnaden, Onkel Adamsgården, Fillinge tingshus, Krogfallsstugan i Linköping, på Löfstad slott i Norrköpings kommun, vid Smedstorps dubbelgård i Ydre kommun, i Hospitalsmuseet i Vadstena kommun och vid kulturreseptatet Öna i Linköpings kommun. Museet har dessutom haft en stor och bred verksamhet i övriga kommuner i länet samt engagerats i projekt och nätverksträffar i övriga Sverige.

## STYRELSEN

Under 2016 har Östergötlands museums styrelse, tillika styrelsens arbetsutskott, haft 5 protokoll-förda sammanträden. Styrelsens sammansättning har varit:

### Arbetsutskott

Helena Hillar, ordförande, Region Östergötland  
Rolf Edelman, vice ordförande, Linköpings kommun  
Richard Bremer, AU ledamot, Linköpings kommun

### Ordinarie ledamöter

Alma Basic, *Region Östergötland*  
Fredrik Björkman, *Region Östergötland*  
Pär Morell, *Region Östergötland*  
Carl-Fredrik Grönhagen, *Linköpings kommun*  
Margareta Borggren, *Norrköpings kommun*  
Göran Bergengren, *Östergötlands Fornminnes- och Museiförening (ÖFMF)*

### Ersättare

Inga-Lill Östlund, *Region Östergötland*  
Lillemor Hejdegard, *Region Östergötland*  
Gertrud Hermelin, *Region Östergötland*  
Madeleine Johansson, *Region Östergötland*  
Marianne Larsson, *Linköpings kommun*  
Miriam Malmbjörk-Johansson, *Lkpg kommun*  
Niklas Nåbo, *Linköpings kommun*  
Bo Nygren, *Norrköpings kommun*  
Carin Claréus, *ÖFMF*

Jan Eriksson, Adjungerad, Länsstyrelsen Östergötland



Från vänster: Olof Hermelin (museichef), Madeleine Johansson, Miriam Malmbjörk-Johansson, Helena Hillar, Alma Basic, Margareta Borggren, Bo Nygren. Andra raden: Carin Claréus, Marianne Larsson, Fredrik Björkman. Högst upp: Rolf Edelman, Richard Bremer



# ENGAGEMANG OCH MEDSKAPANDE

Att konstant utveckla vårt arbete mot ett ökat engagemang och medskapande är ett mål som vi fortsatt har arbetat med under 2016. Genom våra utställningar, ett brett programutbud, och samarbeten samt satsningar riktade till specifika målgrupper har vi kunnat skapa en verksamhet som lockade fler besökare än föregående år. Nedan redovisas målen som vi satte i *Verksamhetsplan för 2016*.

## ÖKA SAMVERKAN MED VÅRA BESÖKARE OCH ANDRA KULTURAKTÖRER

Östergötlands museum har under 2016 arbetat vidare med ambitionen att utveckla sitt arbete mot en ökad samverkan med både andra kulturaktörer och med besökare. Samverkan har under 2016 skett på flera nivåer:

- Riksförbundet Sveriges museers Vårmöte med tema "Mod och makt" var den största samverkan mellan östgötska museer på flera år. Detta arrangemang drog en rekordpublik på över 500 besökare och resulterade också i en samverkan med museer utanför länet. Östergötlands museum var drivande i att få arrangemanget till Östergötland och var också en av de centrala platserna för konferensen.



- Temaåret "Kök och käk. Mat och kultur i Östergötland" har genom Östergötlands museums samordning resulterat i en bred samverkan regionalt. De museer som arbetat med temat är bland andra Gamla Linköping, Rundradiomuseet i Motala, Flygvapenmuseum, Ekenäs slott, Slotts- och domkyrkomuseet samt ett antal företag och organisationer såsom LFR och Östgöta mat. Inom ramen för temaåret har Kulturarv

Östergötland samordnat gemensamma pressaktiviteter, marknads-föring, programpunkter och inslag i sociala media.

- Ett samverkansavtal har kommit till stånd med Bild Linköping, Linköpings kommun, om gemensam digitalisering av några specifika fotosamlingar med Linköpings-anknytning och diskussioner har förts om en utökad samverkan med Regionens konstavdelning som fått nya lokaler vägg i vägg med museets magasinlokaler.
- Östergötlands museum har deltagit i "Arkivens Dag", där arkiv i hela landet välkomnar allmänheten en november-lördag, i år på temat "Välkommen hem"; dels i ett regionalt samarrangemang i Boxholm anordnat av Östergötlands Arkivförbund, dels genom att hålla museets arkiv öppet. I Boxholm ställdes arkivhandlingar och fotografier ut som rörde bygdens och samhällets historia och ett föredrag hölls om bevarande av fotografier. Till Boxholms bibliotek kom 180 besökare. Vid museets arkiv fick ett antal personer hjälp med arkivforskning om hemorten.
- Museets konservatorsateljé har även i år samarbetat med institutioner i länet, såsom Norrköping konstmuseum och Vadstena kommun i samband med översyn av konstverk vid större utställningar.
- Kulturarv Östergötland arrangerade två Kulturarvsdagar under året. Vårens dag i Vadstena lockade över 100 medverkande och uppmärksammades i både lokalradio och flera regionala tidningar. Dagen innebar ett fruktbart samarbete med Vadstena slott och Vadstena kommun, liksom Riks- och Landsarkivet. Höstens dag gick av stapeln på Östergötlands museum

med ca 80 deltagare. Syftet med Kulturarvsdagar är att inspirera och ge möjlighet till nätverkande för regionens aktörer inom kulturarvssektorn.

- Stora delar av museets program bygger på samverkan med föreningar, exempelvis Östergötlands fornminnes- och museiförening, Östgöta konstförening eller Östergötlands museums vänner. I programverksamheten finns också ett utbyggt samarbete med studieförbund, framförallt Folkuniversitetet.
- Förutom verksamhet som riktar sig till barn och unga har vi fortsatt med "Öppen bildverkstad" som är en generationsöverskridande verksamhet med konstworkshops. Regionala konstnärer har engagerats som ledare av workshops i olika delar av länet. Vi har också jobbat vidare med "Skapande för vuxna" som vänder sig till daglediga vuxna, sjukskrivna, arbetslösa och pensionärer i blandade grupper.

#### SATSA PÅ PEDAGOGISK VERKSAMHET RIKTAD MOT BARN OCH UNGA

Barn och unga har även i år varit museets huvudmålgrupp. Till varje större utställning erbjuds minst ett pedagogiskt program för barn och unga, kopplat till skolans läroplan. Vi har även fortsatt med pedagogiska program som utgår från våra basutställningar och samlingar. Därutöver har vi ordnat lovaktiviteter såsom påskpyssel, jullovverkstad och barnkalas.



Under 2016 invigdes "Viljans värld" som är en uppskattad upplevelsemiljö för barnfamiljer, i

första hand tänkt för barn 3–10 år. I utställningen finns intressanta ting även för vuxna, som kan gå på upptäcktsfärder tillsammans med barn och barnbarn. Utgångspunkt för "Viljans värld" är det östgötska landskapet, med dess natur och kultur. Utställningen som invigdes till sportlovet har resulterat i att fler barnfamiljer besökt Östergötlands museum.



Under sommaren arrangerades via Data-museet och projektet "AMIGA!" ett "nördkollo" för dataintresserade tjejer. AMIGA!-projektet har övergått i ett nätverk för unga dataintresserade tjejer. Detta gäller också "Varannan onsdag" - ett nätverk/förening för ensamkommande och svenska ungdomar.



Löfstad slott driver sedan flera år tillbaka ett nära samarbete med Kulturskolan från Norrköping som bedrivit pedagogisk verksamhet riktad mot skolor i två omgångar under året. Kulturskolan använder slottet som arena för sina tidsresor, vilket ökar inlevelsen och förståelsen för människor under gångna tider. Slottet har även under 2016 arrangerat spökvisningar för barnfamiljer. Det är en av de mest populära punkterna under året och infaller under sport- och höstlov. Dessa har varit fullbokade.



Museets arkeologer har under året gjort en stor satsning för skolklasser där bl.a. en arkeologisk undersökning i Vikingstad visades.



För att undersöka intresset hos våra yngre besökare om visningsverksamhet i de nya kulturhistoriska museimagasinen har ungdomsprojektet "AMIGA!" varit på studiebesök och bidragit med värdefulla synpunkter om kommande pedagogiska visningar och program.

Tillsammans med Stångåstaden har museet arrangerat "Culture camp", en prova-på verksamhet som riktar sig till ungdomar mellan 12 och 16 år som är intresserade av att testa olika kulturaktiviteter. Projektet har skett med medel från och i samarbete med Stångåstaden.

## GE MÖJLIGHET TILL MEDSKAPANDE AV MUSEETS PROGRAM

Som ett viktigt led i museets medskapande arbete bjuder vi andra till att påverka museets program. Under året har vi fortsatt driva "Blå hörnet", en utställningsyta som upplåts till andra än museets egna utställningsproducenter. Tre Blå hörnet-utställningar gjordes under 2016.

En annan långsiktig satsning på medskapande är "Stafetten", en serie utställningar som för åttonde året i rad drivits av konstnärer i Östergötland. 2016 var det Elin Redin (Nr 29) och Mattias Hofendahl (Nr 30) som visade sina konstverk på museet.

Projektet "80 till 100" är ett samarbete mellan Konstföreningen ALKA och Östergötlands museum, med syfte att engagera äldre som bor på vårdboenden, personal och anhöriga i samskapande av en vandringsutställning. Genom samtal och workshops ska de boende upptäcka museets samlingar och föremål. Tillsammans skapas en vandringsutställning som vänder sig till vårdboenden runt om i Östergötland.



# REGIONAL BETYDELSE

Som ett länsmuseum har Östergötlands museum ett viktigt uppdrag att vara en regionalt drivande och utvecklande aktör inom sina kompetensområden. Vi vill bidra till att öka regionens attraktionskraft och vara en angelägen plats för våra besökare. Detta gör vi genom att:

## VARA EN TYDLIG RÖST I SAMHÄLLSFRÅGOR

Genom utställningar och projekt väljer vi att diskutera relevanta samhällsfrågor. Teman som togs upp under 2016 var: hållbarhet och konsumtion, människor på flykt, skam, rykten och könsmoral samt säkerhet i offentliga rum.

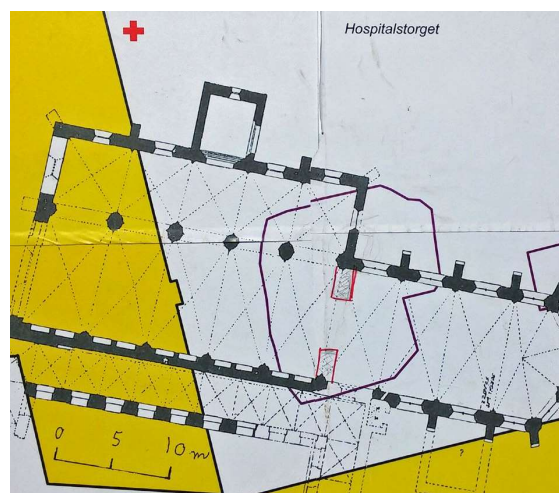
- Utställningen "Jag är här – ärbar/sedeslös" från Postmuseum har resulterat i samtal om vad som är skamligt och hur man såg på detta begrepp för 150 år sedan. Genom dagens röster och brev från 1800-talet har vi kunnat jobba med värderingar, exempelvis kvinnors rätt till heder som vill förändra samhällets normer. Utställningen har resulterat i pedagogiska visningar och program riktade mot högstadie- och gymnasieskolor i Östergötland.
- I den egenproducerade utställningen "Jag, här och nu" har besökarna fått möta berättelser i foto och film av ensamkommande ungdomars vardag. Det är sex pojkar, mellan 14 och 17 år, som deltagit i projektet som letts av länskonstkonsulent Lena Wiklund. Projektet kommer att få en fortsättning i andra kommuner under 2017.



- Under året har Östergötlands museum tillsammans med Statens väg och transportforskningsinstitut (VTI) arbetat med projektet "Utgång/Hemgång". Syftet har varit att undersöka ungas upplevelser av

(o)trygghet i det offentliga rummet. Projektet stöds av Boverket med projektmedel för att arbeta med jämställda utomhusmiljöer och har resulterat i en vandringsutställning med samma namn.

- Museets arkeologer har efter sin undersökning på Hospitalstorget i Linköping medverkat och påverkat diskussioner kring utformandet av det nya torget.



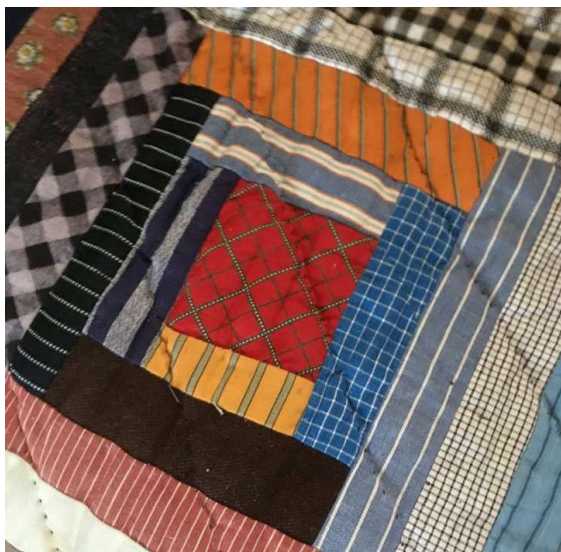
- "Mat, myter och middagsbord" var museets största utställningsproduktion under året och den som har lyft fram den östgötska mathistorien. Utställningen berättar om mat ur flera perspektiv – socialt, kulturellt, psykologiskt, ekonomiskt och etiskt.



## BYGGA OCH FÖRMEDLA KUNSKAP OM ÖSTERGÖTLAND

Att bygga och förmedla kunskaper om Östergötland är en av museets huvud-uppgifter. Detta görs genom utställningar, utgivning av böcker, utgrävningar, utredningar, rapporter och andra skrifter samt föredrag och visningar.

Sedan några år tillbaka driver Östergötlands museum ett samarbete med Östergötlands Hembygdsförbund, Linköpings universitet och Hemslöjden i Östergötland som ska resultera i ett temaår 2018 om folkkonst. Ny kunskap om den östgötska folkkonsten som byggs under projektets gång ska presenteras i bl.a. utställnings- och bokform. Under 2016 har folkkonstprojektet fortsatt med inventeringar i Ulrika, Tjällmo och Malexanders socknar. Ett seminarium har ägt rum och arbete med detaljplanering av temaåret har påbörjats.



Ett nytt inslag i Löfstad slotts programverksamhet var "Historiska smaker". Som en del av temaåret "Kök och käk" erbjöds besökare att förboka en specialskriven visning med tema mat och hushållning på Löfstad slott för att sedan avnjuta en 1800-talsinspirerad middag serverad i tjänstefolkets matsal. Konceptet visade sig vara mycket populärt och kommer erbjudas under 2017.

Ett besöksmåls- och kunskapsutvecklingsprojekt, "Onkel Adam-projektet", fortsatte under 2016. Museets årsbok handlade om

Onkel Adamsgården och Carl Anton Wetterbergh. Ny forskning om fastigheten i sig, dess olika ägare och boende ingick i projektet och var ett samarbete mellan arkeologer, historiker, arkivarier, byggnads-antikvarier, museiintendenter m.m.

Genom gåvor och inköp till museets samlingar ökar vi vår kunskap om länets kulturarv. Under året har samlingen utökats med bl.a. två stolar, ett skrin och en nipperdosa tillverkade av Isac Svensson, som vid sidan om jordbruket var verksam som möbelsnickare (1848-1902) på egendomen Björksäter i Ulrika socken. Vidare har samlingen utökats med en mycket originell tvättkommod från Ysunda villa utanför Finspång samt en dopklänning, som syddes för ett dop 1943 och därefter har ytterligare 23 barn, barnbarn och syskonbarn döpts i klänningen, varav givarens barn döpts i bl.a. Kärna kyrka. Länsförsäkringar Östgöta har skänkt 28 konstverk i blandade tekniker av östgötabaserade konstnärer och från privatpersoner har skänkts ett porträtt målat av Pär Thorell samt en oljemålning av Ella Sundqvist med motiv från Öna. De enskilda arkiven har utökats med 5 stycken, däribland märks en fotosamling av pressfotografen Bengt Åhlén och bildokumentation från nedlagda Linkopia/Expert. Tjänstearkivet har växt med ca fem hyllmeter och biblioteket har utökats med ca 170 böcker, däribland gåvor och bytesexemplar.

Genom riktade inköp av samtidskonst ökar vi konstsamlingens och museets attraktionskraft såväl hos enstaka besökare som hos andra kulturinstitutioner. Under året har bl a "Ellen och förmödrarna" och "Gratulationstavla", två textila konstverk av Lillevi Hultman, inköpts från konstnärens utställning på Konsthallen Passagen, Linköping. Vidare har Elin Redins oljemålning "Här ute där inne" och Berit Johanssons hängande glasskulptur Mobil köpts in.

Under året har konservatorsateljén utfört konserveringsåtgärder på inventarier i ett tiotal av stiftets kyrkor. Deras uppdrag i kyrkorna har

också gett ny kunskap om bl.a. kalkmåleri och olika måleritekniker. Detta har förmedlats till allmänheten med öppna visningar i bl.a. Veta kyrka.



### BIDRA TILL ATT ÖKA REGIONENS ATTRAKTIONSKRAFT (KULTURTURISM)

Museets arbete med frågor som rör kulturturism drivs framförallt genom satsningar som görs i nätverket Kulturarv Östergötland. Under året har en arbetsgrupp startats mellan Region Östergötland, Länsstyrelsen och museet i syfte att intensifiera och hitta samordningsfördelar för ökat nyttjande av kulturarvet, med fokus på besök- och upplevelsenäringen. Därutöver har samarbetet mellan Kulturarv Östergötland och Visit Östergötland fortsatt och vi har deltagit i ett flertal utvecklingsmöten i samband med lanseringen av den nya Besöksnäringstrategin.

I syfte att stimulera besök och rundvandring till historiska "hotspots" i centrala Linköping genomförde Kulturarv Östergötland under året ett förnyelsearbete av digitala stadsvandringar. Den gamla tekniken med audioguidar lades ned till förmån för guidning i mobiltelefon. Alla filmerna för 4 olika vandringar, samt en engelsk version, lades över till Youtube och gjordes nåbara via QR-koder i vårt egna system på Kulturarv Östergötland.

Andra satsningar som ökar regionens attraktionskraft:

- "Det svenska dataundret", är en dokumentärfilm av Melker Becker, Mediabruket, som tidigare bland annat gjort de folkkära succéserierna "Hemliga Svenska Rum" och "Svenska Hemligheter". Dokumentären är gjord på initiativ av

Datamuseet/It-Ceum och har finansierats med externa medel, bland annat från Westman Wernerska stiftelsen. Genom det faktamaterial Datamuseet samlat in om länets datahistoria har dokumentären till delar fått ett östgötskt fokus.



- 2015 års stora succé med bilkvällar på Löfstad slott fortsatte även i år. Under fyra tillfällen under sommaren fick besökare chansen att visa upp sina bilar på slottets område. Musikern Mikael Leonardsson underhöll på slottets borggård vid fyra tillfällen och Vårdshuset Löfstad slott erbjöd då en smakrik grillbuffé. Den nyvunna publiken återkom och musikkvällarna och bilträffarna var mycket uppskattade och välbesökta.



- Under året har undervåningens matsalar i Vårdshuset på Löfstad slott renoverats. Resmålet har förstärkts genom renoveringen och därmed har attraktionen och upplevelsen ökat.
- Utställningen "Bord duka dig!" med glas och keramik ur Margareta Hennix stora produktion drog många besökare även utanför länet. Margareta Hennix räknas som en av Sveriges främsta formgivare och

konsthandverkare. Hon har bl a verkat vid Gustavsbergsporslinsfabrik och Reijmyre glasbruk under många år. Utställningen var en samproduktion med Sveriges glas-museum, Kulturparken Småland. Boken *Margareta Hennix - formgivare och konstnär* gavs ut på museets bokförlag i samband med utställningen.



- Utställningen "Två konstnärskap i vår tids ljus" om Elsa Danson Wåghals och Tyra Kleen gav nya infallsvinklar och kunskap om två kvinnliga konstnärer. Det var ett samarbetsprojekt mellan Östergötlands museum, Linköpings Universitet och Mjellby konstmuseum som resulterat i stor nationell uppmärksamhet.



- Löfstad slotts attraktion och synlighet har ökats genom internationella utlån och internationella besök. Under 2015 kom den engelska författarinnan Evelyn Farr till slottet och gick igenom konst- och föremålssamlingen som research till sin nya bok om Axel von Fersen d.y. och drottning Marie-Antoinette. Boken, med titeln *I Love You Madly: The Secret Letters of Marie-Antoinette and Count Fersen* kom ut

sommaren 2016. Löfstad slott är väl representerat i bokens tackord, med bilder från slottet och i texten.

#### DELA MED SIG AV EXPERTKUNSKAPER

Östergötlands museums personal har bidragit med expertkunskap i Kultur- och fritidsförvaltningen, Linköpings kommuns övergång till samlingsförvaltningssystemet Primus samt som experter i kulturarvsfrågor medverkat i remissvar till Kulturdepartementet av Riksantikvarieämbetets rapport "Översyn av regelverket om kulturföremål" samt "Översyn av regelverket om de kyrkliga kulturminnena". Museets arkeologer och byggnadsvårdare har ett flertal gånger svarat på allmänhetens, kommuners, exploatörers och medias frågor gällande sina expertisområden.

Löfstad slott har under året varit i fokus såväl nationellt som internationellt. Besöken har kretsat kring intresse för att få ta del av föremålen och platsen som kopplas till Axel von Fersen d.y. och drottning Marie-Antoinette.

I samband med en större utställning "Emperor Charles IV 1316-2016" i Prag och Nürnberg har museets konservatorsateljé delat med sig av sin expertkunskap runt föremålshandling av kyrkliga inventarier. Efter de internationellt uppmärksammade stölderna av det kyrkliga kulturarvet i länet har konservatorerna varit behjälplig med att konservera och återplacera de återfunna föremålen. Det stiftsövergripande projektet med stöldsäkring av medeltida skulpturer har fortsatt och under året har ett flertal skulpturer stöldsäkrats i stiftets kyrkor. Konservatorernas expertkunskaper har även varit efterfrågade av nya målgrupper, vilket inneburit åtgärder på föremål från bl.a. andra kyrkliga organisationer och privatpersoner samt antikvarisk medverkan på bl.a. sandstensportalerna på Löfstad slott.

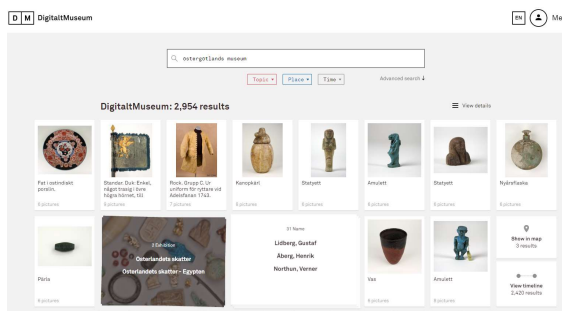
# TILLGÄNGLIGHET

Krav på och behov av ökad tillgänglighet till kulturarv, både fysiskt och digitalt, ökar kontinuerligt. För Östergötlands museum är tillgänglighet till museets samlingar, kunskaper och fastigheter en av huvudprioriteringarna. Vi strävar efter att så många som möjligt ska kunna ta del av vårt breda utbud.

## ÖKA TILLGÄNGLIGHETEN TILL MUSEETS

### SAMLINGAR OCH KUNSKAPER

Det övergripande projektet "Föremål för framtiden" som finansieras med medel från Westman Wernerska stiftelsen har under året fortsatt och fokuserat på digital tillgänglighet. Det har bl.a. inneburit att förädla informationen i det nya samlingsförvaltnings-systemet Primus. Det har också gett oss möjlighet att påbörja en undersökning och registrering av omärkta föremål, vilket resulterat i att 231 nya omärktposter har införts. För att öka den digitala tillgängligheten till samlingarna och öka dess synlighet har en publicering av föremål och fotografier påbörjats på Digitalt museum. Det är framför allt de samlingar vi aktivt arbetar med som har valts att exponeras, bl.a. fotografier av Maria Tesch och Didrik von Essen samt föremål som visas i museets utställningar. De två stora utställningar som har haft fokus på museets samlingar under året är Österlandets skatter, där vår unika egyptiska, persiska, japanska och kinesiska samlingar visas. I den stora tematsatsningen "Kök och Käk" har utställningen "Mat, myter och middagsbord" ingått och där har en stor del av museets samlingar av mat- och köksutensilier visats.



Tillgänglighet till samlingarna ökas också genom utlån till både regionala, nationella och internationella aktörer. Under 2016 har vi sett

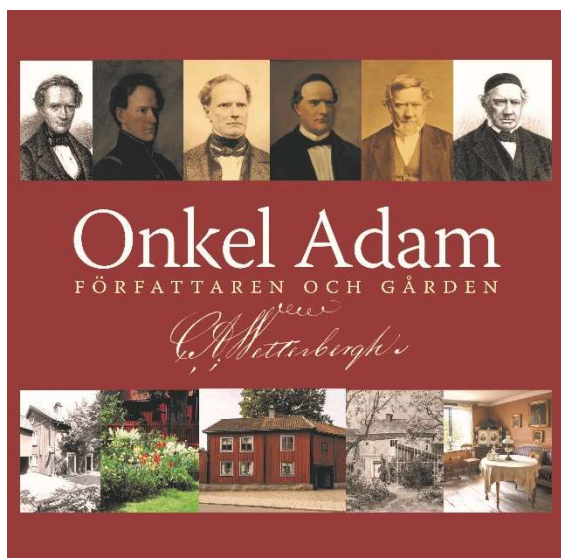
en ökad efterfrågan på våra samlingar. Till utställningen *Une reine à Versailles* om den franska drottningen Marie-Antoinette och Axel von Fersen i Mori Art Center i Tokyo, Japan har föremål från Löfstad slott lånats ut.



Flera verk ur konstsamlingen har även visats på andra museer. Två oljemålningar av Olle Hjortzberg och Julius Kronberg har visats på utställningen *Salongsmåleri* på Prins Eugens Waldemarsudde och till deras utställning *Ljusets magi* lånade vi dessutom ut målningar av Fanny Klingbom, Anna Billing, Alma Holsteinson, Lotten Rönquist, Elias Erdtman och Johan Krouthén. Under sommarens stora utställning på Vadstena slott "Målarprinsen Eugen och Östergötland" bidrog vi med en oljemålning utförd av Prins Eugen. Och till Mjellby konstmuseum, Halmstad har vi lånat ut en akvarell på duk av Stefan Johansson till utställningen "Moderna män". Från museets konstsamling har vi dessutom 270 konstverk utdeponerade till 32 depositions-mottagare. Ur de kulturhistoriska samlingarna är ca 600 föremål deponerade på 35 platser i länet.



En viktig del av uppdraget att göra det östgötska kulturarvet tillgängligt för allmänheten är museets förlagsverksamhet. Under året har två böcker utgivits, *Margareta Hennix - formgivare och konstnär* gavs ut i samband med utställningen. I museets årsbok 2015-16 Onkel Adam – författaren och gården har en rad olika skribenter bidragit till att öka kunskapen om författaren och läkaren Carl Anton Wetterbergh samt historik om museilägenheten och gården på Hunnebergsgatan i Linköping, där han tillbringade i sina sista år. För att öka förlagets synlighet har vi medverkat i det stora och mycket populära evenemanget "Östergötlands Bokmässan" på Stadsbiblioteket i Linköping samt på en mindre bokmässan på Norrköpings stads-bibliotek.



Verksamheten vid Kulturarvs-IT bidrar till att tillgängliggöra museets samlingar genom digitalisering. Under året har bland annat flera fotosamlingar skannats och register digitaliserats. Bibliotek, arkiv och magasin är attraktiva forskningsplatser för många av våra besökare. Under året har vi tagit emot ca 300 personer, däribland grupper från Linköpings universitet, vuxengymnasium, senioruniversitetet Motala-Vadstena och Jönköpings läns föreningsarkiv.

För att öka den digitala tillgängligheten och stimulera samverkan har nätverket Kulturarv Östergötland påbörjat arbetet med att skapa en ny webbportal inom nätverket. Portalen

kommer att ge möjlighet för aktörer att synas och nå ut med sin kulturarvsverksamhet, bland annat genom publika sökbara samlingsdatabaser och matriklar.

## ÖKA NÄRVARON I SOCIALA MEDIER OCH EXPERIMENTERA MED NYA KOMMUNIKATIONSKANALER

Museets annonsering i traditionell media har under året minskat. Dels av kostnadsskäl men också till förmån för digitala medier där många ur den yngre publiken lättare kan nås. Vi har tydligt riktat om vår mediaplan och fördelat våra medieinköp till 70 procent nya medier och 30 procent traditionella.

Vi har haft som ambition att informationen om museet ska nå ut i hela Östergötlands län. Vi har även jobbat med riktad kommunikation mot barnfamiljer med information om vår nya satsning "Viljans värld". Mot den specifika målgruppen presumtiva besökare till "Viljans värld" har vi främst jobbat med film. För att nå ut med filmerna har vi köpt räckvidd och publicering på Facebook och Youtube. Detta har varit en mycket lyckad kampanj.



Vi har även tagit fram en ny strategi för sociala medier där vi, utifrån teman, kan visa vår bredd och vårt rika innehåll. Internt har strategin varit utvecklande för dem som jobbar med Facebook och Instagram. Även externt har den varit framgångsrik och vi har kunnat se en ökning av antalet följare i våra olika sociala medier samt antalet unika besökare till våra webbsidor.

2016 har varit ett temaår kallat "Kök och Käk". Mat-temat har fungerat som en röd tråd i vårt

utbud och kring mat-temat har vi även kunnat samverka med ett flertal olika aktörer i länet. Genom att ta fram en egen tidning, ett *Kök & käk-magasin*, samt en unik hemsida har vi dels kunnat ge innehållet en mer redaktionell tonalitet, och dels har detta även gett en större spridning på allt det vi velat berätta om.

Bland vår övriga information och marknadsföring kan nämnas ett nytt månatligt digitalt nyhetsbrev, förtjänad media i traditionell press (tidningar/tv/radio etc), Corren flow, diverse evenemangskalendrar, affischering, kataloger samt vårt eget programblad, som vi ger ut tre gånger per år.



# PROFESSIONALISERING OCH HÅLLBARHET

Vår ambition är att på ett hållbart sätt utveckla organisationen för att anpassa verksamheten till nya förväntningar och samhällsförändringar. Detta görs genom att:

## SKAPA FÖRUTSÄTTNINGAR FÖR EN BALANSERAD ORGANISATORISK OCH EKONOMISK UTVECKLING

Sedan hösten 2014 har Östergötlands museum på ett flertal sätt påtalat behoven av utökade basanslag för att kunna uppfylla sina uppdrag och i mars 2016 lämnades det in en 3-årsbudget till huvudmännen i enlighet med deras tidplan för budgetprocessen. Extra medel (utöver indexering för lönekostnadsökningar/inflation) äskades för museifastigheternas akuta renoveringsbehov, kompetensutveckling/-växling, utveckling av museets kulturella verksamhet, minskade lönebidrag och nyinvesteringsbehov i utrustningar, inventarier och datasystem.

Under året har museets och styrelsens uppvaktning och diskussioner fortsatt med huvudmännens representanter gällande museets ekonomiska situation och andra akuta behov. Huvudmännen har påbörjat en kostnadsutredning över museifastighetens renoveringsbehov för åtgärder under kommande år. Dock har huvudmännen meddelat att äskade extra medel för frysta lönebidrag sedan många år tillbaka och museets behov av nya kompetenser och pågående generationsväxling måste museet själva lösa inom ramen för befintliga anslag. Under hösten har därför museet arbetat med att göra en omorganisation för att skapa en kostnadseffektivare och mer professionell organisation. Detta har resulterat i att 8 tjänster vid museet varslats och sagts upp men också att några nya tjänster har tillkommit.

En annan fråga rörde utökad finansiering av rörelsekapitalbehov för den arkeologiska uppdragsverksamheten inför byggandet av Ostlänken som kraftigt torde öka uppdragsarkeologin under en längre period i länet. I

dagsläget verkar det dock inte möjligt att få detta stöd från huvudmännen.

Ett investeringsprogram är påbörjat för museets verksamhet vid Löfstad slott för att förbättra både den fysiska och den sociala arbetsmiljön. Under 2016 har en ansenlig mängd tid ägnats åt att planera och praktiskt höja säkerheten för både personal, slottet och dess samling. Nya överfallsalarm har inhandlats, omfattande grundarbete i syfte att förhindra inbrott och liknande har genomförts och planer på ny verkstadslokal har arbetats fram. De olika arbetena har skett i nära samarbete med Länsstyrelsen och Riddarhuset.



Under året har även förutsättningar skapats och förberedande arbete genomförts för att effektivisera och modernisera museets administrativa rutiner och system. Nya stödjande administrativa system driftsätts den 1 januari 2017.

## KUNSKAPSUTVECKLA OCH OMVÄRLDSBEVAKA

Museets konservatorer är engagerade i NKF-S (Nordiska konservatorsförbundet) som invald suppleant i svenska sektionen, i IIC (International Institut for Conservation) samt i ECCO (European Confederation of Conservators / Restorers Organisations), som är en EU-organisation som verkar för att styra upp riktlinjer inom konserverings- och

bevarandefrågor inom EU. Detta ger oss möjlighet till kontinuerligt kunskapsutveckling och omvärldsbevakning på internationell nivå.

Östergötlands museums personal har i den mån som ekonomi tillåtit utvecklat sina kunskaper genom kurser i bl.a. identifiering och vård av historiska fotomaterial samt användande av K-samsök (nationell digital infrastruktur för tillgängliggörande av öppen kulturarvsdata).

Museets pedagoger och utställningsproducenter har under 2016 engagerat sig i medlemskap i FUISM (Föreningen för pedagogisk utveckling i svenska museer), NAME (Nordic Association of Museum Education) och Östgötapedagogerna.

Museets arkeologer har via M-ark (Musei- arkeologiska Branschorganisationen) haft samarbetsprojekt med andra läns museer och genom SUBo (Sveriges Uppdragsarkeologiska Branschorganisation) sökt påverka de gällande förhållandena inom uppdragsarkeologin. Genom BARK (Byggnadsantikvarisk Lokal Krets)

har kontakter skapats och bibehållits med andra byggnadsantikvarier runtom i Sverige.

### SKAPA PROFESSIONELL OCH LÅNGSIKTIG SAMLINGSFÖRVALTNING

Östergötlands museum har under året tagit i drift ett modernt system för föremåls- hantering och katalogisering PRIMUS, vilket innebär att vi kan arbeta mer rationellt med information om samt förvaring och vård av våra samlingar. Projektmetoder för digitalisering har därigenom också utvecklats. I samband med strategierna för en långsiktig samlings- förvaltning har nya arbetsrutiner och policyn tagits fram gällande t.ex. in- och utlån, förvärv och gallring. Under året har även museets konservatorer bidragit med vård- och underhållsplanering och insatser på museets egna omfattande samlingar. För att förebygga skador och arbeta strategiskt med samlingarna har en textilkonservator besiktigat textilierna i visningsvåningen på Löfstad slott för att lägga grunderna för en långsiktig vård- och underhållsplan.

