

ÅRSREDOVISNING 2016



Beslutad av styrelsen 2017-02-17

Ordförande har ordet

Mitt första år som ordförande är till ända och det är med tillfredsställelse jag kan se tillbaka på året som varit. Vad är ett samordningsförbund är en fråga som jag ofta får inte bara från folk på stan, i bekantskapskretsen utan även från politiker och tjänstemän på olika nivåer. Ändamålet med förbundets verksamhet är "att inom ramen för de resurser som ställts till dess förfogande, finansiera och utveckla insatser som syftar till att skapa förutsättningar för att invånare i yrkesverksam ålder som är i behov av samordnade rehabiliteringsinsatser från flera av de samverkande parterna, skall kunna uppnå eller förbättra förmågan att utföra förvärvsarbete." Inte så svårt att förstå eller hur.

Samordna – samverka hur svårt kan det vara. Låter enkelt men är egentligen komplicerat då de ingående parterna (Arbetsförmedling, Försäkringskassa, Kommuner samt Region Östergötland) styrs av olika mål med begränsade resurser. Det svåraste utöver regelverken är att bryta de olika "företagskulturer" som finns inom de olika arbetsplatserna. Kulturen har visat sig i studier ha större betydelse än man tidigare trott. Idag är det vanligt att det görs en kulturgenomlysning i samband med företagsförvärv.

Förbundets uppgift är att hitta vägar som bryter traditionella mönster och pröva olika arbetsmodeller för att se om vårt mål nås. Det innebär att projekt som startas utvärderas och avslutas med att arbetsmodellen kan implementeras i verksamheternas ordinarie arbete, om inte avslutas projektet med förhoppningsvis några erfarenheter rikare att ta med till nästa projekt.

Året har varit en genomlysning av alla projekt och inre arbete för att få ordning på vår ekonomi. Vi har som alla andra förbund i Sverige fått mindre anslag varför det ekonomiska läget gör att vi måste prioritera och förändra vissa projekt, att snabbare kunna avgöra ska det implementeras eller förändras på något sätt.

Åsa Swenson som varit förbundschef sedan starten och fått forma verksamheten till vad den är har pensionerat sig och styrelsen har rekryterat en ersättare, Mattias Bergström. Det som förvånat mig är att trots vår okändhet har det varit ett trettiotal kvalificerade sökande till tjänsten.

Jag hoppas att du som läser denna årsredovisning förstår värdet av vårt förbund och blir lite klokare på vad vi gör.

Gunnar Broman
Ordförande

Innehållsförteckning

sida

1. FÖRVALTNINGSBERÄTTELSE	3
1.1 Sammanfattning av verksamhetsåret	4
1.2 Om förbundet	5
1.2.1 Organisation	5
1.2.2 Historik	5
1.2.3 Lagrum	6
1.2.4 Uppdrag	6
1.2.5 Finansiering/Medlemsavgifter	6
1.2.6 Verksamhetsidé och vision	6
1.3 Beskrivning av verksamheten	7
1.3.1 Målgrupper	8
1.3.2 Insatser	8
1.4 Måluppfyllelse och resultat	12
1.4.1. Uppföljning och resultat för individinriktade insatser	12
1.4.2. Uppföljning och resultat för strukturövergripande insatser	14
1.5 Styrelsens arbete under året.....	15
1.6 Ekonomiskt utfall.....	18
1.6.1 Ekonomisk sammanfattning.....	18
2. RESULTATRÄKNING	19
3. BALANSRÄKNING	19
4. KASSAFLÖDEANALYS	17
5. REDOVISNINGSPRINCIPER	20
6. NOTER	20
7. EVENTUELLA TILLÄGGSUPPLYSNINGAR.....	21
8. STYRELSENS BESLUT	22

BILAGOR TILL ÅRSREDOVISNINGEN

Bilaga 1. Uppföljning av förbundets verksamhet, SUS

Bilaga 2. Dokumentation som inkommit från de insatser/projekt som finansierats av samordningsförbundet.

1. Förvaltningsberättelse

Årsredovisningen innehåller en översiktlig redogörelse av resultat och verksamhetsutveckling samt en redovisning av det ekonomiska utfallet för budgetåret 2016.

Till redovisningen hör 2 bilagor.

1.1 Sammanfattning av verksamhetsåret

Ekonomiskt resultat

Då förbundet haft som målsättning att förbruka det egna kapitalet har verksamheten för 2016 gjort ett underskott -4 200 848 kr. Därmed har det egna kapitalet minskat till 3 769 559 kr vilket förbundet planerar att använda till insatser under 2017. Enligt plan kommer förbundet härigenom att uppfylla statens krav om att förbruka eget kapital och i största möjliga utsträckning omvandla tilldelade medel i aktiva insatser.

Tabell 1. Ekonomiskt resultat

Belopp tkr	Utfall jan-dec 2016	Aktuell budget jan-dec 2016	Avvikelse utfall – budget	Bokslut helår 2015
Nettokostnad	-4 184 582	-7 515 024	3 330 442	3 484 044
Bidrag/intäkt	15 037 791	14 264 976	772 815	18 016 957
Resultat	-4 200 848	-7 515 024	3 314 176	3 479 178
Utgående eget kapital	3 769 559	455 383	3 314 176	7 970 407
Likvida medel	5 648 818	-	-	9 511 660

Verksamhetsutveckling i stort

Förbundet har finansierat 16 insatser under året av individ och strukturell karaktär. De individinriktade insatserna har även haft aktiviteter av strukturövergripande slag vilka redovisas i SUS. 237 individer har deltagit i de individinriktade insatserna som registreras med personuppgifter i SUS samt 170 deltagare i individinriktade volyminsatser. Under kapitlet 1.3 redovisas vad som genomförts i samordningsförbundet 2016 utifrån de utvecklingsområden som finns i verksamhets- och utvecklingsplan 2016-2019.

Resultat på individnivå

Tabell 2 Deltagarflöde under 2016 för insatser med deltagaruppgifter

Antal deltagare	Totalt	Kvinna	Man
	n	n	n
Deltagare (ej anonyma) 2016	188	85	103
Anonyma deltagare påbörjade 2016	35	14	21
Deltagare (ej anonyma) påbörjade 2016	153	67	86
Deltagare (ej anonyma) avslutade 2016	57	23	34
Månadsfil - Deltagare 2016	237	103	134

Kommentar: Differens mellan månadsfil och SUS på 14 personer (4 kvinnor och 10 män) beror dels på att två av insatserna inte registrerat alla deltagare innan brytdatum och dels på att anonyma deltagare från 2015, som insatserna arbetat med även under 2016, inte syns i SUS. Detta innebär ett bortfall av deltagare i SUS på 6 %.

Resultat på strukturell nivå

Tabell 3 Volyminsatser under 2016

Insatsnamn/insattyp	Strukturövergripande													Individeriktad		
	Mässbesökare	Konferensdeltagare	Seminarie-/mötesdeltagare	Workshopdeltagare	Enkätansvar deltagare	Enkätansvar deltagare	Arbetsgivarkontakter	Intervjuer/fokusgrupper	Info.tillfällen styrelse/chefer/politiker	Informationstillfällen /spridning	Studie- och informationsbesök	Information till personal	Möten	Informationsmöten blivande klienter	Kontakter/enklare ärenden	Deltagare
Drivbänk	65						1		8	294						
En Ingång							25		41	879					118	
Följeforskning En Ingång				20	0		10		8							
Försteg				54				4								
Indikator-projektet								3						12		
Interaktiv Insatskatalog				80										6		
Lokal Samverkansgrupp			155													
Mera koll	111							2		12						
Nätverk Östergötland		15														
Samma koll								4	4		20					
Seminarie				62												
Supported employment i Linköping								3		5				48		
Tryckeri																4
Vägen till arbetsgivarna						15	7		12							
Välfärdsmässa	185															
Totalt	296	196	217	80	74	0	15	17	42	24	66	1193	18	48	118	4

Övriga resultat

Förbundet har genom sin fölieforskning levererat tre rapporter varav en kommer att presenteras vid 2017 års FINSAM-konferens. Hösten 2016 ingick också förbundet partnerskap med forskningsnätverket Helix, Linköpings universitet, samt utvecklade en interaktiv insatskatalog som lanseras i samband med 2017 års välfärdsmässa. Den första december tillträdde Mattias Bergström som ny förbundschef i samband att Åsa Swenson pensionerades.

1.2 Om förbundet

1.2.1 Organisation

Samordningsförbundet är en fristående juridisk organisation med Arbetsförmedlingen, Försäkringskassan, Region Östergötland samt Linköping, Åtvidaberg och Kinda kommun som medlemmar.

Förbundets organisation består av en styrelse som utses av medlemmarna. Till sin hjälp har den ett kansli.

1.2.2 Historik

Linköpings samordningsförbund bildades 2008 - 01-01. 2010-06-01 anslöt sig Åtvidaberg och Kinda kommun till förbundet och förbundet bytte namn till Samordningsförbundet Centrala Östergötland.

1.2.3 Lagrum

Samordningsförbundet verkar utifrån Lagen om finansiell samordning av rehabiliteringsinsatser (2003:1210) och förbundsordningen som beslutats av samordningsförbundets medlemmar. Lagens syfte är att ge lokala aktörer möjligheter att utveckla samverkan inom rehabiliteringsområdet och samordna gemensamma insatser riktade till personer i behov av samordnad rehabilitering samt underlätta en effektiv resursanvändning.

Samordningsförbundet följer även lagen om kommunal redovisning (1997:614) och kommunallagen (1991:900) i tillämpliga delar.

1.2.4 Uppdrag

De verksamheter som förbundet finansierar kompletterar myndigheternas ordinarie verksamhet. Samordningsförbundets uppgift är i första hand att verka för att medborgare ska få stöd och rehabilitering till egen försörjning. På individnivå verkar samordningsförbundet genom att finansiera insatser som bedrivs av de samverkande parterna.

Samordningsförbundet stödjer också aktivt insatser som syftar till att skapa strukturella förutsättningar för att myndigheterna ska kunna samarbeta bättre. Det kan t.ex. handla om kompetensutveckling och kunskapsutbyte.

1.2.5 Finansiering/Medlemsavgifter

Årets tilldelning från förbundsmedlemmarna uppgår till 14 264 976 tkr, där Försäkringskassan och Arbetsförmedlingen bidrar med hälften av medlen, Region Östergötland med en fjärdedel och kommunerna med resterande fjärdedel.

Förbundet har sedan tidigare ett kapital på 7 970 407 tkr. Totalt 22 235 383 tkr.

1.2.6 Verksamhetsidé

Med utgångspunkt från det uppdrag som lagen om finansiell samordning beskriver har Samordningsförbundet Centrala Östergötland formulerat en kärnberättelse. I denna ingår en gemensamt framtagna värdegrund för samordningsförbunden i Östergötland. Allt arbete har sin start utifrån kärnberättelsen som redovisas nedan.

Kärnberättelse

”Vi utvecklar välfärden genom samverkan utifrån varje medborgares behov”

Gränsöverskridande möten

Genom att anordna seminarium, den årliga välfärdsrörelsen, forskning och en rad andra aktiviteter verkar förbundet för gränsöverskridande möten i syfte att få till dialog och metodutveckling hos främst förbundsmedlemmarna men även tillsammans med andra aktörer.

Idéer för samverkan kan realiseras genom insatser som under en begränsad period tilldelas medel från samordningsförbundet.

Målet är att leva upp till förbundets värdegrund:

Respekt – att arbeta utifrån varje människas unika situation och förutsättningar.

Delaktighet – att verka för att varje individ ges möjlighet att själv äga sin process samt sträva mot en tillgänglig och inkluderande arbetsmarknad.

Möjlighet – att verka som katalysator för att nå utveckling i strävan att våra välfärdssystem ska fungera som "möjliggörare" för medborgaren.

Samarbete – att bidra till ökad samverkan och samarbete för att nå helhetssyn, förbättrad kvalitet och effektivisering inom våra välfärdssystem.

1.3 Beskrivning av verksamheten

Verksamhetsplan 2016 samt Utvecklingsplan 2017-2019

Nedan redovisas kort vad som genomförts i samordningsförbundet under 2016 utifrån de utvecklingsområden som finns i verksamhets- och utvecklingsplan 2016-2019.

Utvecklingsområden

- SCÖ har finansierat 16 insatser av individ- och strukturell karaktär under året. Se vidare 1.3.2.
- En lokal samverkansgrupp har startat i Kinda kommun. Man har haft tre temadagar i storgrupp samt fem mindre möten under året.
- Chefsgruppen i SCÖ har haft fyra möten under året samt ett större seminarium tillsammans med medarbetare, där nu även Åtvidabergs kommun deltar.
- Diskussioner har pågått om hur samordningsförbund kan och i sådana fall får stötta insatser i utvärderingsarbetet t.ex. socioekonomiska bokslut. Arbetet fortgår under 2017.
Datainspektionens beslut (Dnr: 391-2015, "Tillsyn enligt personuppgiftslagen (1998:204) - Samordningsförbundet Östra Östergötland") från våren 2016 tydliggör vikten av att arbeta inom ramen för lagstadgad verksamhet, såsom Samordnad Individuell Plan (SIP) och lokala överenskommelser (LÖK). Detta innefattar bl.a informationsöverföring mellan myndigheterna. Arbetet fortgår under 2017.
- Indikatorsprojektet: SCÖ har varit med i de två testkörningarna samt deltagit i det fortsatta arbetet. Planen är att verktyget ska komma till praktisk användning under 2017. Delvis görs detta i SCÖ inom ramen för förbundets följeforskning av En ingång. Följeforskningen genomför studier på individnivå.
- Följeforskningens verksamhetsdoktorand har levererat två rapporter rörande En ingång och fortsätter följa insatsen interaktivt.
- Första halvan av insatsen "Vägar till arbetsgivarna" har resulterat i en rapport där föreslagen modell nu implementeras bl.a i Linköpings kommun.
- De punktinsatser som genomförts under året är; förstudie Förstegenkät, förstudie Drivbänk samt att en förstudie kring ESF-team diskuteras i samråd med övriga samordningsförbund i Östergötland.
- Utbildningsinsatser 2016: Under 2016 enades förbunden (Nätverk Östergötland) i Östergötland om att årligen genomföra gemensamma utbildningsinsatser för medarbetare i insatser som förbunden finansierar. Tre gemensamma tillfällen har genomförts under året.
- Välfärdsmässan har genomförts med 32 utställare och 185 besökare
- Förbundet deltar i SUS-nätverksmöten på både lokal och nationell nivå och träffarnas främsta syfte har varit erfarenhetsutbyte.

- Kontakt har inletts med FoU-enheterna på Region Östergötland, som bidragit med viss handledning kring uppföljningsarbetet samt kontakter med kommunens FoU-enhet tagits.
- SCÖ:s har övergripande supportansvar mot hemsidans användare internt och mot de övriga förbunden i Östergötland och agerar kontaktperson mot hemsidans utvecklare vid problem. Potential till att utveckla det redaktionella arbetet finns.

Nya tänkbara insatser

- Insatsen "Vägar till arbetsgivarna" har lett till kunskap om att arbetsgivare, för att våga ta emot en funktionshindrad individ, önskar en långvarig kontakt som man snabbt kan få kontakt med. SCÖ önskar utveckla en sådan kontakt. En rapport är framtagen.
- Insats tidigt på mellanstadiet - Insatsen Samma Koll har startats i Åtvidaberg och Kinda kommun.
- En ingång för vuxna – En ingång för unga har utvecklats något långsammare än planerat varför fortsatt arbetet kring En ingång för vuxna dröjt.
- Nyanlända, ny svenskar, flyktingar – Alla insatser som förbundet finansierar vänder sig till alla oavsett etnisk bakgrund.
- Internkontroll, tillsyn, uppföljning - Internkontrollplan har fastställts av styrelsen
- Projektansökansmallen har uppdaterats och finns tillgänglig på förbundets hemsida

Marknadsföring

- Valfärdsrörelsen har genomförts, se punkt 1.3.2 samt resultatredovisning
- Vidareutveckling av hemsidan – nu finns det möjlighet att anmäla sig till olika möten på hemsidan. Hemsidan är färdigställd
- Interaktiv insatskatalog - Styrelsen har godkänt ansökan om arbete med en interaktiv insatskatalog. Arbetet startade i augusti och projektet avslutas i augusti 2017 se punkt 1.3.2 samt resultatredovisning.
- Förbundet har varit synlig i press radio och tv samt startat en facebook sida. Artiklar har publicerats i olika tidningar där En ingång, Drivbänk. Samma koll, Support o arbetsteamet i Linköping berättat om hur de arbetar.

1.3.1 Målgrupper

Redovisning se bilaga 1 "Uppföljning SUS"

1.3.2 Insatser

Förbundet har finansierat 16 insatser under året av individ och strukturell karaktär. De individinriktade insatserna har även haft aktiviteter av strukturövergripande slag vilka redovisas i SUS. 237 individer har deltagit i de individinriktade insatserna som registreras med personuppgifter i SUS samt 170 deltagare i individinriktade volyminsatser.

Ytterligare redovisning sker i bilaga 1 "Uppföljning SUS"

Individinriktade projekt/insatser

Drivbänk

Syfte: att öka deltagarens möjligheter att nå anställning alternativt söka vidare studier, arbetsmarknads- och näringslivsutveckling, studie- och yrkesförberedelse, landsbygdsutveckling och integration samt rehabilitering

Typ av insats: praktisk odling i visningsträdgård, teoretiska studier samt studiebesök och praktik vid företag inom grön näring. Deltagare kan rekryteras från förbundsmedlemmarnas organisationer.

Målgrupp: insatsen vänder sig till arbetssökande som har intresse för odling och eventuellt har en bakgrund inom grön näring

Mål: 30 årsplatser, att skapa förutsättningar två tredjedelar av deltagarna går vidare till studier eller någon form av anställning

En ingång

Syfte: att arbeta fram en modell för integrerad samverkan. Individerna ska ges möjlighet att styra sin process mot arbete eller studier. Genom samlokaliserad verksamhet av förbundsmedlemmarnas tjänstemän och att rätt aktörer bjuds in kan stödet samordnas. Modellen ska fungera som ett nav och komplement till de ordinarie verksamheterna genom handläggarnas/aktörernas samlade erfarenhet och kunskaper.

Typ av insats: metodutvecklingsprojekt.

Målgrupp: arbetslösa mellan 16-29 år som är i behov av stöd från två eller flera av de samverkande myndigheterna.

Mål: att utveckla ett arbetssätt som främjar individens hälsa och utveckling mot självständighet och egenförsörjning, utifrån individens förutsättningar.

Samverkansmål för myndigheterna är gemensam träffsäker handläggning som ska leda till en gemensam handlingsplan för individen, ett förstärkt kunskapsutbyte mellan de aktuella myndigheterna, ett underlättande av flerpartsamtal, en ökad förståelse för andra myndigheters uppdrag samt att planeringen alltid ska utgå ifrån den enskilda individens förutsättningar och perspektiv.

Komhall i Kinda

Syfte: att skapa mer flexibla anställningsformer som stimulerar individer att nå egen försörjning samt att stimulera integrationsarbetet i Kinda kommun

Typ av insats: kommunal praktisk verksamhet inom arbetsmarknadsenheten

Målgrupp: Individer som står långt från arbetsmarknaden med behov av rehabiliteringsinsatser och arbetsträning för att nå egen försörjning.

Mål: Skapa en mer effektiv struktur mellan myndigheterna, där varje myndighet och kommunal verksamhet ingår i en helhet. Praktisk verksamhet ökar individens motivation, möjligheter och förutsättningar att komma i egen försörjning i form av anställning, utbildningen eller eget företagande

Mera koll

Syfte: att via samverkan öka förutsättningarna för gymnasieelever på IVAS med en diagnos inom AST (Autismspektrumtillstånd) att delta och närvara i skolan, samt att efter gymnasiet ha en plan för framtiden, där eleven, efter sin förmåga, finns i ett socialt sammanhang och blir en del av samhället.

Typ av insats: metodutveckling, samverkansmodell kring målgruppen,

Målgrupp: Gymnasieelever med en diagnos inom AST på IVAS/Birgittaskolan

Mål: att via samverkan öka förutsättningarna för elever att delta och närvara i skolan, samt att efter gymnasiet ha en plan för framtiden, där eleven, efter sin förmåga, finns i ett socialt sammanhang och blir en del av samhället

Samma koll

Syfte: Att förebygga utanförskap, öka kompetensen hos personalgruppen i de olika verksamheter som möter målgruppen samt arbeta fram en samverkansmodell med barnet i fokus.

Typ av insats: metodutveckling, samverkansmodell kring målgruppen,

Målgrupp: Elever i årkurs 4-9 som löper risk för framtida utanförskap

Mål: Att arbeta fram en samverkansmodell - utökad SIP. Att minska utanförskap. Att öka kunskapen samt öka kvalitén i arbetet inom respektive verksamhets organisation och uppdrag

Supported & employment i Linköping

Syfte: att förstärka arbetet med supported employment och IPS i Linköping, komplettera befintlig personalgrupp med ytterligare två personer för att bistå fler inom målgruppen att nå målet anställning.

Typ av insats: Supported and employment

Målgrupp: Personer med neuropsykiatrisk, psykiatrisk funktionsnedsättning eller psykosocial problematik.

Mål: Att minska den enskildes väntan på individuell insats som främjar återgång i arbete. Att genom förstärkning av teamet möjliggöra ytterligare 20 platser

Lika Olika (SCÖ är medfinansiär)

Syfte: att genom utbildningsinsats ge projektdeltagarna förutsättningar till att starta upp ett arbetskooperativ på Universitetssjukhuset efter utbildningens slut

Typ av insats: förarbete inför ett socialt kooperativ

Målgrupp: vuxna med dokumenterad funktionsnedsättning som står utanför arbetsmarknaden

Mål: projektet ska anordna arbete för 8-10 personer med funktionsnedsättning genom att starta ett arbetsintegrerat kooperativ på US. Arbetsuppgiften är att ledsaga besökare/patienter till och från vårdinrättningar till taxi/färdtjänst.

Tryckeriet – Som en förlängning av projekt START driver SCÖ tryckeriet vidare som arbetsträningsplats.

Insatser som avvecklats under året;

Steget, Intensivteam Linköping, Våga livet 2 (Avbröts i förtid på grund ut av personalbrist).

Strukturövergripande insatser/stödjande av samverkan

Seminarium/konferens

Syfte och mål: förbundet vill bidra till att skapa en ökad samsyn och förståelse för förbundsmedlemmarnas olika uppdrag, vilket kan ske genom gemensam kompetensutveckling, mötesplatser samt seminarier med olika teman. På så sätt hoppas förbundet kunna få till stånd en ständigt pågående dialog om vilka frågor som bör prioriteras samt fånga upp goda idéer till utveckling och inspiration för handläggare och övrig personal hos våra medlemmar.

Välfärdsmässan

Syfte: att skapa en arena för gränsöverskridande möten och på så sätt bidra till samverkan och samarbete.

Målgrupp: personal från förbundets medlemmar som för allmänheten

Mål: att skapa kontakter, utbyta idéer och erfarenheter, samt att få överblick och ökad kunskap om utbudet av verksamheter, projekt/insatser som finns för förbundets målgrupper.

Försteg

Syfte: att få reda på handläggares och personals syn på samverkans- och förstegsverksamheter

Målgrupp: personal hos förbundsmedlemmarna

Mål: att få en samsyn bland alla huvudmän om vad försteg är.

Vägen till arbetsgivarna

Syfte: genomföra intervjuer med arbetsgivare samt utifrån inhämtad kunskap arbeta med metodutveckling av arbetssätt och strategier inom förbundsmedlemmarnas verksamheter

Målgrupp: arbetsgivare

Mål: få fördjupad kunskap om arbetsgivarna drivkrafter och behov i samarbetet kring arbetssökande som står långt ifrån arbetsmarknaden för att lyckas med att få fler arbetsgivare att öppna dörren till sina arbetsplatser

Drivbänk förstudie

Förstudie till insats Drivbänk

Indikatorsprojektet

SCÖ deltar i pilotundersökningen " Hur vet vi att det blir bättre?". Tillsammans med Örebro universitet, Nationella Nätverket för samordningsförbund (NNS) och 15 andra samordningsförbund i Sverige deltar vi i ett utvecklingsarbete som syftar till att ta fram ett verktyg för uppföljning av den finansiella samordningen.

Följeforskning En ingång

Syfte: Att genomföra kvalitativa och kvantitativa metoder för att fånga och utvärdera effekter och processer i insatsen

Målgrupp: Ungdomar 16-29 år samt förbundsmedlemmarna

Mål: Att utvärderingen kontinuerligt ska bidra till insatsens utveckling genom ett nära samarbete mellan forskning och insats och täta återkopplingar av resultat

Kom igen

Medfinansiar av ESF ansökan, beslut förväntas komma i februari 2017

Nätverk Östergötland

Inspirationsdagar för projektledare/personal i Östergötland har genomförts under en lunch – lunch konferens i september månad.

Lokal samverkansgrupp

Grupper i Åtvidaberg respektive Kinda kommun bestående av handläggare och operativa chefer från förbundsmedlemmarna. Syfte och mål är att skapa ökad samsyn och därmed större möjlighet till samarbete mellan förbundsmedlemmarna. Detta sker genom gemensamma utbildningar/temadagar samt kontinuerliga möten, till stöd för ortens bedömmarteam.

Interaktiv Insatskatalog

Syfte: Att skapa ett lättillgängligt vardagsverktyg för i första hand medarbetare hos de fyra förbundsmedlemmarna, och i förlängningen ge ökad kvalitet till individens rehabiliteringsprocess.

Målgrupp: Medarbetare hos förbundsmedlemmarna

Mål: Att ta fram basen för ett IT-verktyg med en interaktiv sökfunktion på Internet

1.4 Måluppfyllelse och resultat

Administration: 5 655 492 tkr. I denna summa finns även två av förbundets strukturövergripande insatser med, Välfärdsmässan och en Interaktiv insatskatalog. Välfärdsmässan, 194 724 tkr och en Interaktiv insatskatalog, 336 766 tkr.

Individeriktade insatser: 10 767 084 tkr

Strukturövergripande insatser: 1 707 748 tkr

1.4.1. Uppföljning och resultat för individeriktade insatser

Individeriktade projekt/insatser

Drivbänk

Måluppfyllelse: Drivbänk startade i augusti 2016. Hösten har ägnats åt att i samarbete med finansiärer planera för genomförande av projektet. Projektgruppen har haft information till målgrupper, förankringsarbete med samarbetspartner, man har rekryterat en teoriansvarig samt kompetensutveckling av projektgrupp. Arbete med att rekrytera deltagare till projektet har pågått under hösten.

Drivbänk genomförde även ett uppstarts seminarium den 18/10 med ett 60 tal deltagare.

En ingång

Måluppfyllelse: Projektet går vid 2016 års utgång in i den delen av genomförandefasen som handlar om att förfina metodutvecklingen. Projektet har stort behov av förstegsinsatser samt insatser från Region Östergötland. Projektets styrning och ledning är under utveckling. Projektets profil och status kan sammanfattas på följande sätt:

- Tillgänglighet – öppen dörr alla dagar i veckan
- Enkelhet – samlokalisering – kortare processer
- Helhetssyn – flerpartssamtal – gemensam planering
- Kartläggning individuellt, i grupp och/eller via prova-på plats
- Individuella lösningar – parallella och träffsäkra insatser
- Att vara ett komplement till ordinarie verksamhet – frivilligt!
- Att individen ska ges möjlighet att styra sin process – hållbara lösningar
- Stegförflyttning i riktning mot egenförsörjning
- Inga egna insatser utan ska använda befintliga insatser - organisationerna ska kroka arm

Komhall i Kinda

Måluppfyllelse: Under år 2016 har flera arbetsgrupper byggts upp i den praktiska verksamheten. Arbetsgrupperna har uppdrag inom service/transport/flytt, skog/trädgård, hantverk/snickeri och kök. Grundbemanningen i projektet har varit en projektledare, en projektassistent samt en arbetsledare. Projektet anställde fyra gruppledare under år 2016. Klienterna har anvisats från Socialförvaltningen (kommunen), Arbetsförmedlingen eller Försäkringskassan.

Syftet med verksamheten har varit att stödja klienterna att hitta vägen till egenförsörjning. Målgruppen, personer i åldrarna 18-64 år med offentlig försörjning, har haft stora behov av samordnade rehabiliteringsinsatser. Klientgrupperna har varit personer med psykisk ohälsa och

missbruksproblematik, nysvenskar, personer med lång frånvaro från arbetslivet, personer som tidigare varit helt sjukskrivna och personer som aldrig varit aktiva på arbetsmarknaden

Mera koll

Måluppfyllelse: Under 2016 har följande aktiviteter genomförts; Påbörjad implementering av Övergripande samverkansamtal (ÖS) samt framtidsamtal för IVAS gruppen. Under året har femton elever deltagit i framtidsamtalen. Med på mötet var handläggare från försäkringskassan, arbetsförmedlingen, jobb och kunskapstorget, LSS, habiliteringen samt skolan.

Fortbildning; Ingela Moverare arbetsterapeut på Habiliteringen föreläste omkring svårigheter inom skolan för elever som har en AST-diagnos, personal från IVAS samt intressegruppen deltog. Ingela Petterson Logoped på Habiliteringen berättade om svårigheterna i språket och kommunikation för elevgruppen. Emma Trofast berättade om hur iPaden kan användas som hjälpmedel för eleverna. Dagen avslutades med teaterföreställningen "Alla hästar hemma". En mycket uppskattad teater som belyste svårigheter för personer med olika funktionsnedsättningar att få ett arbete och att kunna behålla en anställning.

Framtidsmässan genomfördes i november. Det var 18 verksamheter som deltog i mässan utöver projektets samverkansparter deltog även folkhögskolor, universitet och intresseorganisationer.

Projektgruppen har fortsatt att träffa många olika verksamheter för att diskutera samverkan omkring målgruppen. Under detta år har projektgruppen diskuterat med Marieborgsfolkhögskola, Lunnevals folkhögskola, Åtvidaberg LSS, Kinda LSS och arbetsmarknadsenhet, nya rehab/hab, Capio, LSS-lots, Support och arbetsteamet, En ingång, Utslussningen i Motala.

Samma koll

Måluppfyllelse: Från augusti har projektledare Åsa Strömberg varit på plats i projektet. Under hösten har mycket tid gått åt till rekrytering av personal till projektet. Projektet anställer två socionomer, två arbetsterapeuter och en psykolog. En socionom och en arbetsterapeut till varje kommun. Psykologen kommer att fördela sin tid mellan kommunerna. Alla tjänsterna tillsattes under hösten, bortsett från arbetsterapeuten i Åtvidaberg. Den rekryteringen kommer att inleda 2017. Övriga kommer att påbörja sina anställningar under januari och februari 2017.

Intresset för projektet har varit stort även utanför kommunerna. Samma Koll har under hösten tagit emot studiebesök från Skellefteå och Borlänge tillsammans med Samordningsförbundet. Projektet har även fått en del publicitet. Corren har gjort två artiklar om projektet i anslutning till att projektet blev beviljat och tidskriften Arbetsterapeuten har skrivit en lång fin artikel om projektet. Projektet har även under hösten startat en informationssida på Facebook som möjliggör att sprida information om projektet och gensvaret har varit gott.

Under hösten har även arbetet med att planera för uppföljning av projektet. Utvärdering och uppföljning kommer ske med flera perspektiv. Projektet ser uppföljning av arbetet i elevhälsoteamen under projektet som ett spår. Kartläggning och utveckling av SIP, Samordnad Individuell Planering, som nästa. Det slutliga perspektivet är arbetsterapeuten och en analys av hur den yrkesgruppen kan användas i skolan och socialtjänsten. De tre spåren koordineras, analyseras och knyts ihop i en rapport med syfte att ge en helhetsbild av projektet och kunna användas vid implementering efter avslutat projekt. Ansvarig för att hålla ihop uppföljningen är



Ulrika Norburg, disputerad vid Linköpings universitet på TEMAbarn, idag anställd vid Skolverket. Det ser ut som att vi även kan knyta arbetsterapiperspektivet till Linköpings Universitet som visar tydligt intresse.

Supported employment i Linköping

Måluppfyllelse: Målet med insatsen var att öka bemanningen i den befintliga verksamhet som bedrevs, teamet förstärktes med två medarbetare som finansieras av SCÖ. Denna insats skulle bidra till att ytterligare 20 personer fick stöd i verksamheten. Idag är det totalt 51 deltagare så målet är uppnått. Kötiden till verksamheten har blivit 2 månader kortare under projekttiden. En konferens har arrangerats "Supported employment – arbete för alla" där drygt 100 personer deltog.

Mer detaljerad redovisning av resultat se bilaga 1 "Uppföljning SUS" samt bifogade redovisningar ifrån insatserna.

1.4.2. Uppföljning och resultat för strukturövergripande insatser

Strukturpåverkande insatser/stödjande av samverkan

Seminarier/konferenser

Förbundet har genomfört seminarium med tema samordnad individuell plan (SIP) samt tillsammans med övriga förbund i Östergötland samlat alla projektledare samt koordinatörer för plattformar till två dagars gemensam utbildning. Projekt Support och arbetsteamet anordnade en konferens med besökare från hela landet.

Välfärdsmässan

För första gången erbjöds ett program med fem olika seminarier i samband med den årliga välfärdsmässan och antalet utställare ökade till 34 stycken. Totalt besöktes mässan av 185 personer.

Försteg

En enkät skickades ut till 270 medarbetare i olika verksamheter hos samordningsförbundets huvudmän i syfte att undersöka behov och erfarenheter av förstegsverksamheter. Svarsfrekvensen var 20 %. Resultatet återkopplades till beredningsgruppen, där beslut togs om att genomföra en kvalitativ undersökning för att komplettera enkätsvaren. Under våren 2017 kommer det att genomföras fokusintervjuer.

Vägen till arbetsgivarna

Projektets kortsiktiga mål är att få fördjupad kunskap om arbetsgivarnas drivkrafter och behov i samarbetet kring arbetssökande som står långt ifrån arbetsmarknaden. Studien syftar till att undersöka under vilka förutsättningar arbetsgivarna kan erbjuda arbetsprövning/arbetsträning/praktik/anställning samt vad de efterfrågar för stöd från huvudmännen och hur deras behov kan tillmötesgå för att få till ett fungerande samarbete? Detta har uppnåtts genom den kunskapsinhämtning som är sammanställd i rapporten "Vägen till arbetsgivarna" som publicerades i september 2016.

Projektets långsiktiga mål är metodutveckling av arbetsätt och strategier som bygger på kunskapen om arbetsgivarnas behov och drivkrafter för att öka arbetsmarknadsinkludering av utsatta personer. Denna process är påbörjad genom den framtagna arbetsmodellen som presenteras i rapporten och

kräver fortsatt arbete kring att stimulera de olika myndighetsaktörerna att ta till sig kunskapen och anpassa det till befintliga arbets sätt.

Vägen till arbetsgivarna avslutas i mars 2017 men den arbetsgivarorienterade modellen och kunskapen som ligger bakom kommer implementeras inom Linköpings kommun. Planen är att projektet kommer övergå under 2017 till följeforskning av hur modellen implementeras och anpassas i verksamheten.

Drivbänk – förstudie

Finansiärerna (Linköpings kommun, Samordningsförbundet Centrala Östergötland, S:t Kors och Vreta Kluster) begärde svar på frågor om projekttidens möjligheter till implementering samt ett förtydligande rörande ägarstrukturen. Dessa frågor besvarades i förstudien och projekt Drivbänk blev beviljade medel.

Indikatorsprojektet

Instrumentet färdigställdes i augusti 2016. "Frågor till samråd med Datainspektionen" är inskickade i december 2016. Underlag för testkörning av indikator 11 är framtaget och det är tänkt att testkörningen ska ske under 2017. Förbundet har/ representerade både i arbetet med indikator 11, arbetsgruppen, pilotgruppen samt referens- och utvecklingsgruppen.

En ingång – följeforskning

Målet med utvärderingen är att följeforskningen kontinuerligt ska bidra till projektets utveckling genom ett nära samarbete mellan forskning och projekt och täta återkopplingar av resultat. Återkoppling har skett genom rapport och följeforskningsseminarium i juni -16 samt vid olika återkopplingstillfällen till arbetsgrupp, styrgrupp, chefsgrupp och styrelse för SCÖ. Planen var att rapport 2 och seminarium skulle skett i december men pga svårigheter med datainsamlingen blev detta framskjutet till januari -17.

En interaktiv insatskatalog

Under året har förbundet utvecklat en interaktiv sökfunktion kopplad till den gemensamma hemsidan för samtliga förbund i Östergötland kallad "Insatskatalogen". Denna katalog beräknas vara klar för lansering till 2017 års Valfärds mäs sa.

Lokal samverkansgrupp

En lokal samverkansgrupp har startat i Kinda kommun. Samverkansgruppen har haft tre temadagar i storgrupp samt fem mindre möten under året.

Kom igen

Förbundet har bidragit med medel i samband med upprättande av en ansökan till ESF rådet. Projektet är en gemensam satsning mellan Linköpings kommun Socialförvaltningen Team Utreda, Motala kommun samt Arbetsförmedlingen.

Mer detaljerad redovisning av resultat se bilaga 1 "Uppföljning SUS" samt bifogade redovisningar ifrån insatserna.

1.5 Styrelsens arbete under året

SCÖ:s styrelse består av sex ordinarie ledamöter samt sex ersättare, med representation från Region Östergötland, Försäkringskassan, Arbetsförmedlingen samt Linköping-, Åtvidaberg – och

Kinda kommun. Styrelsen har haft tio sammanträden under året. Styrelsen har även haft en lunch till lunch konferens tillsammans med beredningsgruppen där man arbetat fram ett styrkort (vad fungerar bra idag och vad behöver utvecklas) för verksamheten samt en handlingsplan för framtida utvecklingsarbete. Styrelsen har gett uppdrag till förbundschef att tillsammans med beredningsgruppen göra en prioritering av aktiviteter utifrån styrkortet under 2017 – 2019 och därefter återkomma till styrelsen. Beredningsgruppen har en heldag inplanerad den 27 januari 2016 för att arbeta med prioriteringarna.

Samordningsförbundet fick en minskad tilldelning av resurser för 2016. Det egna kapital som samordningsförbundet har är inplanerat att förbrukas i kommande års planerade årsbudgetar.

Kansliet har inför 2017 minskat bemanningen på kansliet med 2,0 tjänst.

Kansliet har upprättat en arbetsmiljöhandbok/rutinhandbok som styrelsen ställt sig bakom. Kansliet har upprättat förslag till Internkontrollplan som är fastställd av styrelsen.

Beredningsgruppen har haft åtta möten under året samt planeringsdagarna tillsammans med styrelsen. Beredningsgruppen har bestått av tio ordinarie deltagare samt sex ersättare från;

Arbetsförmedlingen

Försäkringskassan

Kinda kommun – Arbetsmarknad och integration

Åtvidabergs kommun – Arbetsmarknadsenheten/Socialkontoret

Linköpings kommun – Omsorgskontoret/Jobb och

Kunskapsstorget/Utbildningskontoret/Socialkontoret

Kansliet

Bemanning

Kansliet har bestått av;

Förbundschef - 1, 0 tjänst

Bitr. Förbundschef – 1,0 tjänst

Kansliansvarig – 0,75 tjänst

Statistik och utvärderingsansvarig – 0,50 tjänst

Förbundssekreterare/administratör – 0,25 -0,50 tjänst

Totalt 3,75 tjänst

Utöver dessa tjänster har kansliet tidigare haft en insats/projekt START. Här har personer som stått långt ifrån arbetsmarknaden/haft 25 % arbetsförmåga fått möjligheten att först börja arbetsträna för att sedan få möjlighet till anställning i förbundet. De flesta av deltagarna har ökat sin arbetsförmåga. Arbetsuppgifter har varit olika administrativa uppgifter, en av de miljöer som har varit aktuell är SCÖ:s tryckeri.

Totalt 3,0 tjänst

Samordningsförbundets förbundschef har gått i pension och en ny förbundschef har tillträtt den 1 december.

Arbetsgruppen har gått en Hjärt- och lungräddnings utbildning (HLR) utbildning. Vidare så har arbetsgruppen haft grupputvecklingsdagar som efterföljdes av personlig handledning för den som ville.

Rutiner för Arbetsplatsträffar (APT) har arbetats fram.

Arbetsmiljöfrågor, kansliet har genomfört en psykosocial arbetsmiljöenkät samt arbetsmiljöromd.

Medlemssamråd

Under året har ett medlemssamråd hållits där förslag till budget 2017 presenterats för medlemmarna. Vidare informerades om Valfärdsmässan 2017.

Gemensamma medlemssamråd har genomförts två gånger. En arbetsgrupp har utsetts för att arbeta vidare med frågor kring hur samordningsförbunden i Östergötland kan samarbeta mer kring olika frågor. Vidare har diskussioner skett kring en gemensam ägarstruktur med gemensamma medlemsmöten för att få ett större erfarenhetsutbyte. Följande frågor/områden har tagits upp på de gemensamma medlemssamråden;

- Behovet av en bättre samverkan mellan FoU miljöerna och samordningsförbunden i länet.
- Att förbunden i Östergötland är en gemensam arena för dialog kring kommande utmaningar i välfärden
- Att det är önskvärt att förbundsordningarna är utformade på ett likartat sätt.
- Att samordningsförbunden ska skapa en stödstruktur för att öka förutsättningarna att söka och administrera gemensamma ESF-ansökningar
- Att förbunden fortsätter att utveckla samverkan i konkreta frågor
- Att medlemsrepresentanternas arbetsgrupp fortsätter att träffas och utgör ett stöd till förbundscheferna i ovanstående frågeställningar

Två gemensamma medlemssamråd är inplanerade under 2017.

Revisorer

Under 2016 träffade förbundschefen revisorerna en gång och gick igenom årsredovisningen 2015. Dåvarande ordförande hade även ett eget möte med revisionen.

Förbundets förväntade utveckling

- Hösten 2016 genomfördes två planeringsdagar där beredningsgrupp och styrelse tillsammans påbörjade ett arbete att strukturera de olika områden som man ser att förbundet bör fokusera på samt identifiera prioriterade utmaningar. Vid dessa dagar enades man om att även fortsättningsvis ses en gång om året under liknande former för att gemensamt följa upp och vidareutveckla dessa. Fortsatt arbete kommer att ske utifrån det styrkort och handlingsplan som styrelse och beredningsgrupp arbetat fram under dessa dagar.
- Samlokalisering – projektet En ingång har väckt en rad frågeställningar kring hur vi på bästa sätt kan samverka samtidigt som vi fortsätter att upprätthålla ett gott rättsskydd för individen. Under 2017 kommer den följeforskning som följt En ingång att redovisa en rapport som planeras kunna säga något om deltagares upplevelse jämfört samlokaliserat arbetssätt med ordinarie arbetssätt. Förbundet tror att en Samordnad Individuell Plan (SIP) och den så kallade jobb –sip kommer att prioriteras framöver.

- Ökad samverkan med förbunden i Östergötland samt andra aktörer – Medlemsråden i Östergötland har under 2016 tydligt visat en ambition om ökad samverkan mellan förbunden. Arbetet har kommit igång på flera plan, dels genom att se över möjligheterna till en gemensam administration, att erbjuda platser i projekt/insatser till de tre förbunden. Det finns även andra tankar som att skapa en gemensam Valfärdsmässa liknande den SCÖ anordnar idag.
- EU – resurs – arbete pågår med att skapa en stödstruktur för att öka förutsättningarna att söka och administrera gemensamma ESF – ansökningar i länet. Just nu genomförs en förstudie kring ett ESF – team.
- FOU – verksamheter, Frågan om hur balansen "individriktad verksamhet" /"strukturpåverkan och strategiarbete" är ständigt aktuell för FINSAM. För att öka möjligheterna till att kunna svara på frågor som "vet vi att det vi gör ger skillnad och önskad effekt?" samt genomföra omvärldsanalys, hitta goda exempel och därmed vinna tid genom att lära av andra samt stärka våra möjligheter till resultatspridning tror vi att det är värdefullt att närma sig flera olika FoU miljöer. Såväl kommunernas som regionens olika enheter liksom universitet och nätverk som HELIX och det nationella nätverket för samverkansforskning.
- Liksom de flesta andra förbund i Sverige har vårt förbund fått minskningar i tilldelningen av medel, vilket för med sig en översyn av redan befintliga kostnader (kansli och projekt). Nya rutiner för redovisning och kontroll tas fram. Samtidigt finns röster som talar för att huvudmännen skulle kunna använda förbunden i större utsträckning vilket vi välkomnar.

1.6 Ekonomiskt utfall

Sammanfattning av det ekonomiska resultatet samt förklaring till ev. avvikelse från budget. Hantering av förbundets eventuella över/underskott.

1.6.1 Ekonomisk sammanfattning

Belopp tkr	Utfall jan-dec 2016	Aktuell budget jan-dec 2016	Avvikelse utfall – budget	Bokslut helår 2015
Nettokostnad	-4 184 582	-7 515 024	3 330 442	3 484 044
Bidrag/intäkt	15 037 791	14 264 976	772 815	18 016 957
Resultat	-4 200 848	-7 515 024	3 314 176	3 479 178
Utgående eget kapital	3 769 559	455 383	3 314 176	7 970 407
Likvida medel	5 648 818	-	-	9 511 660

2. Resultaträkning

Resultaträkning

Belopp i kr.	Not	2016-01-01 -2016-12-31	2015-01-01 -2015-12-31
Verksamhetens medlemsavgifter	1	14 264 976	18 000 000
EU-medel och andra bidrag		0	0
Övriga intäkter		772 815	16 957
Verksamhetens kostnader	2	-19 222 373	-14 532 913
Avskrivningar		0	0
Verksamhetens nettokostnad		- 4 184 582	3 484 044
Finansiella intäkter		748	432
Finansiella kostnader		-17 014	-5 298
Resultat före extraordinära intäkter		-4 200 848	3 479 178
Extraordinära intäkter		0	0
Periodens/årets resultat		- 4 200 848	3 479 178

3. Balansräkning

Balansräkning

Belopp i kr.	Not	2016-12-31	2015-12-31
Tillgångar			
Omsättningstillgångar			
Fordringar	3	2 041 539	1 125 464
Kassa och banktillgodohavande		5 648 818	9 511 660
Summa omsättningstillgångar		7 690 357	10 637 124
Summa tillgångar		7 690 357	10 637 124
Eget kapital och skulder			
Eget kapital		3 769 559	7 970 407
- Varav årets resultat		- 4 200 848	3 479 178
Avsättning		631 181	
Långfristiga skulder			
Kortfristiga skulder	4	3 289 617	2 666 717
Summa eget kapital och skulder		7 690 357	10 637 124
Ansvarförbindelser		Inga	Inga

4. KASSAFLÖDESANALYS

Kassaflödesanalys, den löpande verksamheten

Belopp i kr.	2016-12-31	2015-12-31
Periodens/årets resultat	-4 200 848	3 479 178
Justering för ej likviditetspåverkande poster	0	0
Medel från verksamheten före förändring av rörelsekapital	-4 200 848	3 479 178
Ökning/minskning kortfristiga fordringar	-916 075	1 557 672
Ökning/minskning kortfristiga skulder	1 254 081	-1 146 339
Kassaflöde för den löpande verksamheten	338 006	411 333
Kassaflöde från investeringsverksamheten	0	0
Kassaflöde från finansieringsverksamheten	0	0
Årets kassaflöde		
Likvida medel vid årets början	9 511 660	5 621 149
Likvida medel vid årets slut	5 648 818	9 511 660

5. Redovisningsprinciper

Årsredovisningen är upprättad i enlighet med lagen (1997:614) om kommunal redovisning i tillämpliga delar.

6. Noter

Not 1. Verksamhetens medlemsavgifter

	2016-12-31	2015-12-31
Driftbidrag från staten	7 132 488	9 000 000
Driftbidrag från Linköpings kommun	3 109 764	3 924 000
Driftbidrag från Åtvidabergs kommun	246 072	310 500
Driftbidrag från Kinda kommun	210 408	265 500
Driftbidrag från Region Östergötland	3 566 244	4 500 000
Summa	14 264 976	18 000 000

Not 2. Personalkostnader

	2016-12-31	2015-12-31
Löner och ersättningar	3 187 661	2 536 360
Sociala avgifter	1 599 122	1 238 704
- Varav pensionskostnader	301 065	246 933
Övriga personalkostnader	411 047	435 645
Summa	5 197 830	4 210 709
Medelantalet anställda	8	9
- Varav kvinnor	7	7

Not 3. Fordringar

	2016-12-31	2015-12-31
Skattefordran	740 971	748 481
Kundfordringar	747 239	3 894
Upplupna intäkter	189 460	0
Förutbetalda kostnader	333 869	373 089
Övriga fordringar	30 000	0
Summa	2 041 539	1 125 464

Not4. Upplupna kostnader och förutbetalda intäkter

	2016-12-31	2015-12-31
Personalskatt	96 396	106 898
Upplupna semesterlöner	104 986	100 809
Arbetsgivaravgifter	111 235	120 144
Upplupen särskild löneskatt	100 728	85 317
Upplupna sociala avgifter semesterlöner	38 939	31 674
Upplupna projektkostnader	1 191 302	846 338
Övriga upplupna kostnader	15 000	0
Förutbetalda intäkter	313 000	0
Summa	1 971 586	1 291 180

7. Eventuella tilläggsupplysningar

Sammanställning av utfall och budget 2016

	Budget 2016	Utfall 2016	Differens
Insatser			
Steget	0	22 656	-22 656
Försäk.medicinska bedömningar Kinda/Åtvidaberg	35 000	10 832	24 168
Intensivteam	200 000	40 000	160 000
Våga Livet 2	525 000	291 667	233 333
Mera Koll	1 880 000	1 361 621	518 379
Drivbänk förstudie	300 000	300 000	0
Drivbänk	395 000	395 000	0
En Ingång	6 440 000	4 768 201	1 671 799
En Ingång följeforskning	1 256 000	314 038	941 962
Förstegsstudie	465 000	465 000	0
NNS Indikator	100 000	47 963	52 037
Kom Hall Kinda	2 390 000	2 314 829	75 171
Samma Koll	270 000	200 240	69 760
Support och arbetsteamet	1 350 000	1 372 870	-22 870
Vägen till arbetsgivaren	452 000	469 915	-17 915
Kom igen	0	100 000	-100 000
Summa insatser	16 058 000	12 474 832	3 583 168
Styrelse		345 246	
Kansli		5 655 492	
Summa kansli och styrelse	5 722 000	6 000 738	-278 738
Totalt	21 780 000	18 475 570	3 304 430

Intäkter/medlemsavgifter	14 264 976	14 264 976	0
EU-medel och andra bidrag	0	0	0
Intäkter/övriga intäkter	0	26 012	26 012
Finansiella intäkter/kostnader	0	-16 266	-16 266
Resultat	-7 515 024	-4 200 848	3 314 176

Styrelsens beslut

Vi intygar att årsredovisningen ger en rättvisande bild av verksamhetens resultat samt kostnader, intäkter och förbundets ekonomiska ställning.

(Då varje ledamot sitter på personligt mandat ska de inte skriva under i egenskap av representant för en myndighet, utan från sin roll i Samordningsförbundets styrelse.)

Datum:..... Linköping 2017 - *03-17*.....

Gunnar Broman

Gunnar Broman
Ordförande

Håkan Karlsson

Håkan Karlsson
Ledamot

Åsa Brodd

Åsa Brodd
Ledamot

.....
Daniel Andersson
Vice ordförande

Mira Wedenberg
.....
Mira Wedenberg
Ledamot

.....
Roger Rydström
Ledamot

Uppföljning SUS

1 januari-31 december 2016

Samordningsförbundet Centrala Östergötland

Linda Andersson

INNEHÅLLSFÖRTECKNING

1	Bakgrund	- 2 -
2	Metod.....	- 2 -
3	Uppföljning av volyminsatser	- 3 -
4	Insatser med deltagaruppgifter	- 4 -
4.1	Uppföljning av SCÖ och jämförelser med riket	- 4 -
4.2	Uppföljning av insats En ingång.....	- 8 -
4.3	Uppföljning av insats Komhall	- 10 -
4.4	Uppföljning av insats Lika Olika	- 13 -
4.5	Uppföljning av insats Mera koll	- 13 -
4.6	Uppföljning av insats Supported employment i Linköping.....	- 15 -
4.7	Uppföljning av insats Supported Employment - Arbete	- 17 -
5	Definitioner och begrepp	- 18 -
5.1.1	Förkortningar	- 18 -
5.1.2	Insatstyp och inriktning.....	- 18 -
5.1.3	Månadsfil.....	- 18 -
5.1.4	Offentlig försörjning	- 18 -
5.1.5	Deltagarens högsta slutförda utbildning.....	- 18 -
5.1.6	Aktivt arbetssökande.....	- 19 -
5.1.7	Försörjning	- 19 -
5.1.8	Sysselsättning - förvärvsarbete	- 20 -
5.1.9	Sysselsättning - studier.....	- 20 -
5.1.10	Sysselsättning – Aktivt arbetssökande som ej studerar eller arbetar	- 20 -
5.1.11	Sysselsättning – Övriga	- 20 -
5.1.12	Avslutningsanledningar.....	- 20 -

1 BAKGRUND

SUS står för *Sektorsövergripande system för uppföljning av samverkan och finansiell samordning inom rehabiliteringsområdet*. SUS är ett nationellt webbaserat system som gör det möjligt för förbundsmedlemmarna att följa upp resultatet av bland annat samordningsförbundens insatser. Försäkringskassan är systemägare, och ansvarar för drift, förvaltning och utveckling, men ansvaret för uppföljningssystemet SUS är myndighetsgemensamt. Förutom uppföljning på lokal nivå kan även uppföljning i SUS ske på regional och nationell nivå. Uppgifterna i SUS används bland annat som stöd i Försäkringskassans åiterrapportering till regeringen. Läs mera om SUS på www.susam.se.

Det går idag att registrera både individinriktade och strukturövergripande insatser i SUS. Individinriktade insatser kan registreras med personuppgifter eller som volyminsats medan strukturövergripande insatser i regel registreras som volyminsatser. Med volyminsats avses antal deltagare eller tillfällen.

Det krävs samtycke från personer som deltar i individinriktade insatser för att få registrera deras personuppgifter i SUS, ett samtycke per insats. Registreringen är frivillig och deltagare som inte samtycker registreras istället anonymt och då enbart som antal män och kvinnor som deltagit i insatsen under året. En deltagare som registrerats anonymt redovisas inte i statistiken efterföljande år. Totalt antal deltagare i en pågående insats kan därför vara fler än det som redovisas. Deltagare med skyddad identitet registreras också anonymt. SUS-blankett fylls vanligtvis i av handläggare/personal i samråd med deltagaren.

Unika deltagare innebär att en person (utgår från personnummer) räknats en gång oavsett hur många gånger personen medverkat i en insats eller i olika insatser. Då antalet deltagare inte är unika innebär det att en eller flera personer förekommer flera gånger.

Enbart aggregerade uppgifter redovisas i SUS för att det inte ska gå att knyta uppgifter till enskilda individer.

2 METOD

Datauttag i den här bilagan omfattar perioden 1 januari till och med den 31 december 2016 och datauttag i SUS gjordes den 18 januari.

För att kunna följa upp exakt hur många deltagare en insats har sker en anonym registrering av kön, ålder samt start- och avslutningsdatum för samtliga deltagare i Samordningsförbundet Centrala Östergötlands (SCÖ:s) individinriktade insatser. Inrapportering sker till förbundet varje månad och görs i en Excelfil kallad *Månadsfilen*. Tabeller med deltagarflöde har därför kompletterats med data från denna fil.

När deltagarna i en insats eller antalet avslutade deltagare varit färre än 10 personer redovisas inte resultat på insatsnivå. För redovisning uppdelat på kön krävs minst 3 deltagare av vardera kön och att karaktären hos insatsen är sådan att deltagarna inte känner varandra (annars krävs minst 5 deltagare av vardera kön).

Om antalet deltagare inte är detsamma som antalet unika deltagare i en insats/insatser hos SCÖ har detta specificerats i tabellerna med deltagarflöden.

En del av SCÖ:s insatser har inslag av både individinriktade och strukturövergripande åtgärder.

Information har getts till insatserna om påträffade felregistreringar för sysselsättning och avslutningsanledning samt i något fall försörjning och rekommendationen att rätta till detta för de pågående insatserna om möjligt.

Definitioner och begrepp som används i diagrammen och tabellerna förklaras sist i bilagan.

3 UPPFÖLJNING AV VOLYMINSATSER

TABELL 1. VOLYMINSATSER UNDER 2016 FÖR SCÖ

Insatsnamn/Insattstyp	Strukturövergripande										Individeriktad					
	Massbesökare	Konferensdeltagare	Seminarie-/mötesdeltagare	Workshoppdeltagare	Enkätvardeltagare	Enkätvar kontrollerupp	Arbetsgruppkontakter	Intervjuer/fokusgrupper	Info tillfällen/syrelse/chefer/politiker	Informationsstiftällan/spridning	Studie-och informationsbesök	Information till personal	Möten	Informationsmötan blivande klienter	Kontakter/enkätare ärenden	Deltagare
Drivbänk	65					1		8	294							
En ingång						25		41	879							118
Följeforskning En ingång				20	0	10		8								
Försteg				54		4										
Indikator-projektet						3							12			
Interaktiv insatskatalog													6			
Lokal Samverkansgrupp					155											
Mera koll	111					2		12								
Nätverk Östergötland																
Samma koll	15					4	4	20								
Seminarie																
Supported employment i Linköping																
Tryckeri						3		5					48			
Vägen till arbetsgivarna																
Välfärdsmässa	185						15	7	12							
Totalt	296	196	217	80	74	0	15	17	42	24	66	1193	18	48	118	4

* Ej inrapporterad i SUS, konferens genomförd under 2016

4 INSATSER MED DELTAGARUPPGIFTER

4.1 UPPFÖLJNING AV SCÖ OCH JÄMFÖRELSE MED RIKET

TABELL 2. DELTAGARFLÖDE UNDER 2016 FÖR SCÖ

Antal deltagare	Totalt	Kvinna	Man
	n	n	n
Deltagare (ej anonyma) 2016	188	85	103
Anonyma deltagare påbörjade 2016	35	14	21
Deltagare (ej anonyma) påbörjade 2016	153	67	86
Deltagare (ej anonyma) avslutade 2016	57	23	34
Månadsfil - Deltagare 2016	237	103	134

Kommentar 1: Differens mellan månadsfil och SUS på 14 personer (4 kvinnor och 10 män) beror dels på att två av insatserna inte registrerat alla deltagare innan brytdatum och dels på att anonyma deltagare från 2015, som insatserna arbetat med även under 2016, inte syns i SUS. Detta innebär ett bortfall av deltagare i SUS för SCÖ på 6%.

Kommentar 2: 186 unika deltagare, varav 85 kvinnor och 101 män.

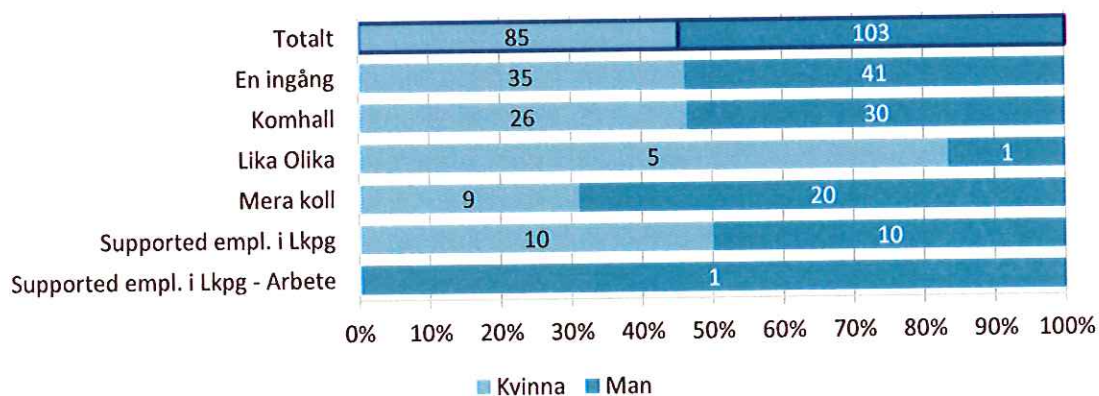


DIAGRAM 1. INSATSER HOS SCÖ MED DELTAGARUPPGIFTER (EJ ANONYMA) REGISTRERADE I SUS FÖRDELAT PÅ KÖN (ANTAL OCH PRO-CENT).

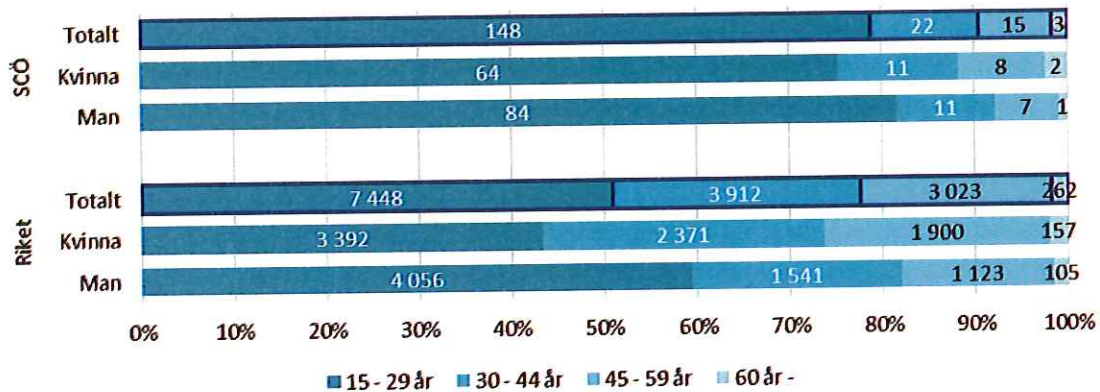


DIAGRAM 2. ÅLDER VID INSKRIVNING FÖRDELAT PÅ KÖN (ANTAL OCH PROCENT) FÖR SCÖ RESPEKTIVE ALLA SAMORDNINGSFÖRBUND I RIKET.

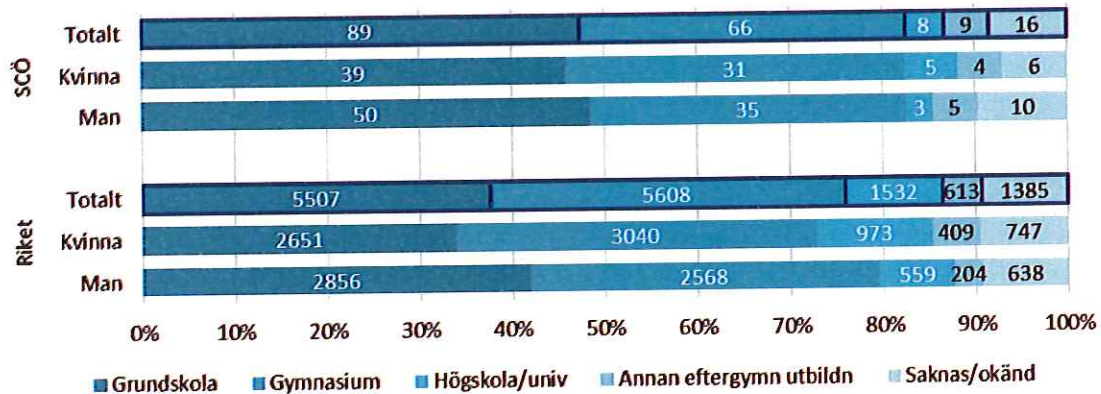


DIAGRAM 3. UTBILDNING VID INSKRIVNING FÖRDELAT PÅ KÖN (ANTAL OCH PROCENT) FÖR SCÖ RESPEKTIVE ALLA SAMORDNINGSFÖRBUND I RIKET.

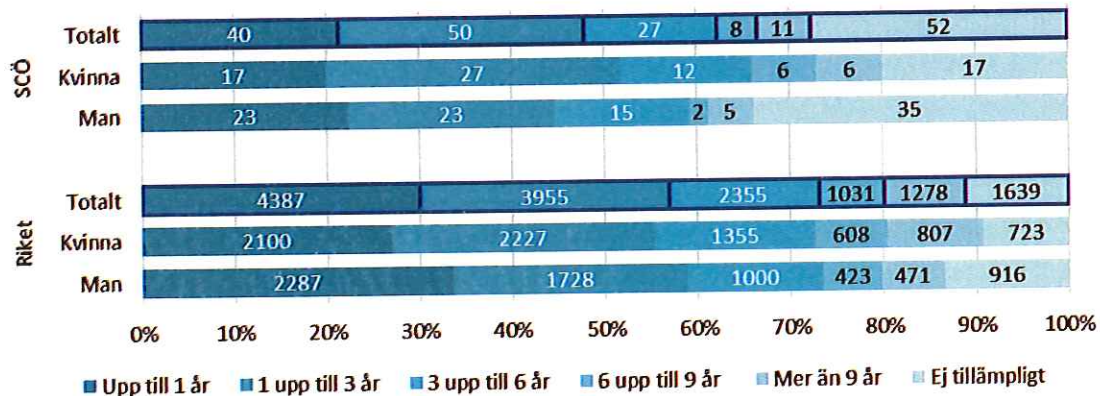


DIAGRAM 4. TID I OFFENTLIG FÖRSÖRJNING INNAN INSKRIVNING FÖRDELAT PÅ KÖN (ANTAL OCH PROCENT) FÖR SCÖ RESPEKTIVE ALLA SAMORDNINGSFÖRBUND I RIKET.

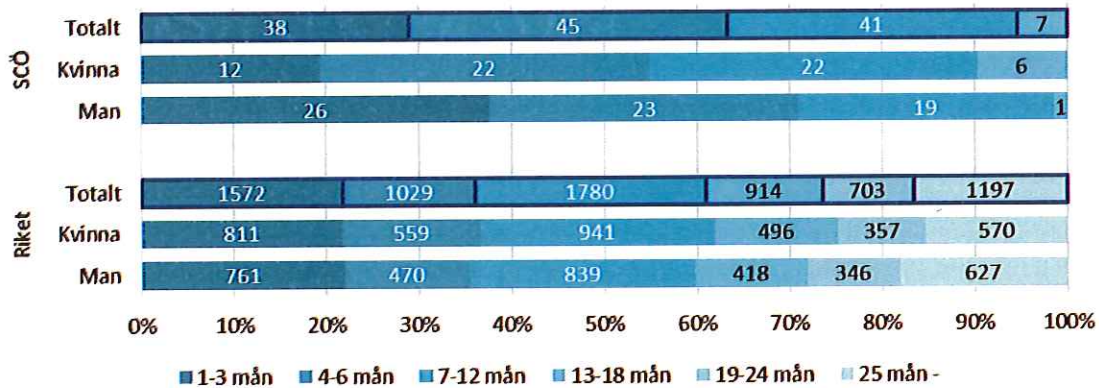


DIAGRAM 5. TID I INSATS FÖR PÅGÅENDE DELTAGARE FÖRDELAT PÅ KÖN (ANTAL OCH PROCENT) FÖR SCÖ RESPEKTIVE ALLA SAMORDNINGSFÖRBUND I RIKET.

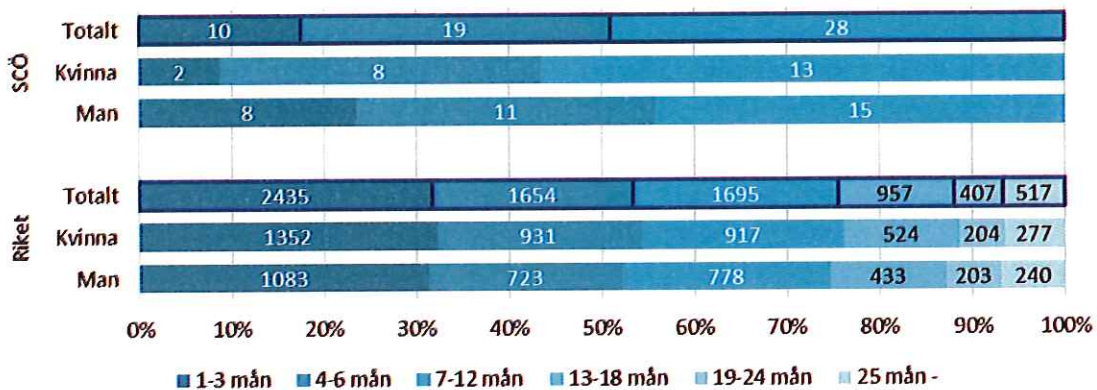


DIAGRAM 6. TID I INSATS FÖR UTSKRIVNA FÖRDELAT PÅ KÖN (ANTAL OCH PROCENT) FÖR SCÖ RESPEKTIVE ALLA SAMORDNINGSFÖRBUND I RIKET.

TABELL 3. FÖRSÖRJNING FÖRE INSKRIVNING FÖRDELAT PÅ KÖN (ANTAL OCH PROCENT) FÖR SCÖ RESPEKTIVE ALLA SAMORDNINGSFÖRBUND I RIKET.

Försörjning - inskrivning	Riket			SCÖ		
	Totalt n (%)	Kvinnor n (%)	Man n (%)	Totalt n (%)	Kvinnor n (%)	Man n (%)
Sjukpenning/Rehabpenning	2781 (17)	1985 (23)	796 (11)	9 (4)	6 (6)	3 (2)
Aktivitetsersättning	1736 (11)	941 (11)	795 (11)	55 (25)	23 (24)	32 (26)
Sjukersättning	368 (2)	245 (3)	123 (2)	8 (4)	6 (6)	2 (2)
A-kassa	389 (2)	188 (2)	201 (3)	9 (4)	4 (4)	5 (4)
Aktivitetsstöd	2332 (15)	1130 (13)	1202 (16)	23 (10)	14 (14)	9 (7)
Försörjningsstöd	5769 (36)	2890 (34)	2879 (39)	58 (26)	24 (25)	34 (28)
Studiestöd/Studiemedel	291 (2)	143 (2)	148 (2)	32 (15)	10 (10)	22 (18)
Annan offentlig försörjning	558 (4)	264 (3)	294 (4)	1 (0)	1 (1)	(0)
Ingen offentlig försörjning	1689 (11)	732 (9)	957 (13)	25 (11)	9 (9)	16 (13)
Totalt	15913 (100)	8518 (100)	7395 (101)	220 (99)	97 (99)	123 (100)

TABELL 4. FÖRSÖRJNING DIREKT EFTER UTSKRIVNING FÖRDELAT PÅ KÖN (ANTAL OCH PROCENT) FÖR SCÖ RESPEKTIVE ALLA SAMORDNINGSFÖRBUND I RIKET.

Försörjning - utskrivning	Riket			SCÖ		
	Totalt n (%)	Kvinna n (%)	Man n (%)	Totalt n (%)	Kvinna n (%)	Man n (%)
Sjukpenning/Rehabpenning	1379 (17)	998 (23)	381 (11)	3 (5)	2 (9)	1 (3)
Aktivitetsersättning	806 (10)	440 (10)	366 (10)	7 (12)	3 (13)	4 (12)
Sjukersättning	235 (3)	148 (3)	87 (2)	1 (2)	1 (4)	(0)
A-kassa	150 (2)	81 (2)	69 (2)	0 (0)	(0)	(0)
Aktivitetsstöd	935 (12)	485 (11)	450 (13)	5 (9)	2 (9)	3 (9)
Försörjningsstöd	1937 (24)	1086 (25)	851 (24)	8 (14)	4 (17)	4 (12)
Studiestöd/Studiemedel	402 (5)	189 (4)	213 (6)	4 (7)	1 (4)	3 (9)
Annan offentlig försörjning	386 (5)	208 (5)	178 (5)	0 (0)	(0)	(0)
Ingen offentlig försörjning	1629 (20)	738 (17)	891 (25)	29 (51)	10 (43)	19 (56)
Uppgift saknas	147 (2)	57 (1)	90 (3)	0 (0)	0 (0)	0 (0)
Totalt	8006 (100)	4430 (101)	3576 (101)	57 (100)	23 (99)	34 (101)

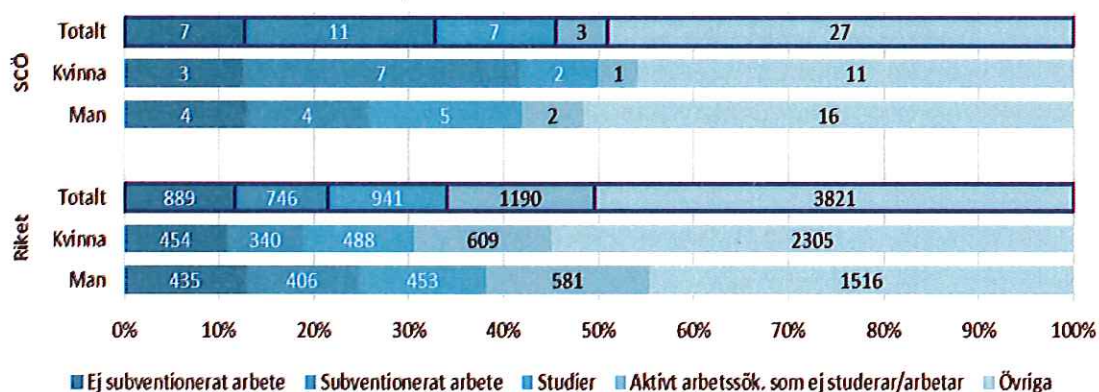


DIAGRAM 7. SYSSELSÄTTNING VID UTSKRIVNING FÖRDELAT PÅ KÖN (ANTAL OCH PROCENT) FÖR SCÖ RESPEKTIVE ALLA SAMORDNINGSFÖRBUND I RIKET.

Kommentar 1: 14 stycken egenföretagare vid avslut i riket antas ha ej subventionerat arbete.

Kommentar 2: Ytterligare 332 kvinnor och 324 män som studerar/arbetar i riket var också aktivt arbetssökande, hos SCÖ var det 3 kvinnor och 1 man.

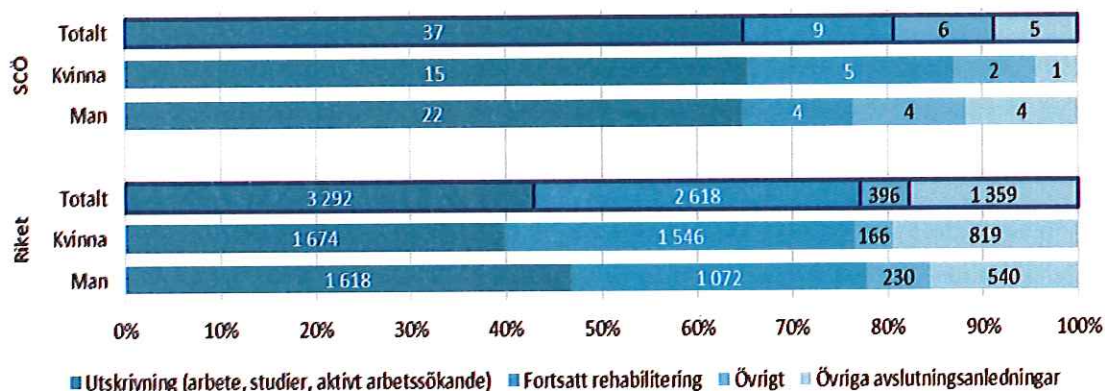


DIAGRAM 8. AVSLUTNINGSANLEDNING VID UTSKRIVNING FÖRDELAT PÅ KÖN (ANTAL OCH PROCENT) FÖR SCÖ RESPEKTIVE ALLA SAMORDNINGSFÖRBUND I RIKET.

4.2 UPPFÖLJNING AV INSATS EN INGÅNG

TABELL 5. DELTAGARFLÖDE UNDER 2016 FÖR EN INGÅNG.

Antal deltagare	Totalt	Kvinnor	Män
	n	n	n
Deltagare (ej anonyma) påbörjade 2016	76	35	41
Anonyma deltagare påbörjade 2016	10	5	5
Deltagare (ej anonyma) avslutade 2016	12	4	8
Månadsfil - Deltagare 2016	89	41	48

Kommentar: Ytterligare 2 män och 1 kvinna var enligt inrapportering av månadsfilen påbörjade år 2016 men inte registrerade i SUS vid brytdatum.

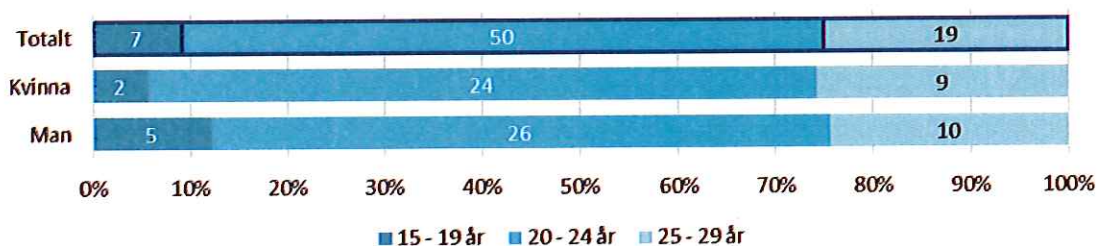


DIAGRAM 9. ÅLDER VID INSKRIVNING FÖRDELAT PÅ KÖN (ANTAL OCH PROCENT) FÖR EN INGÅNG.

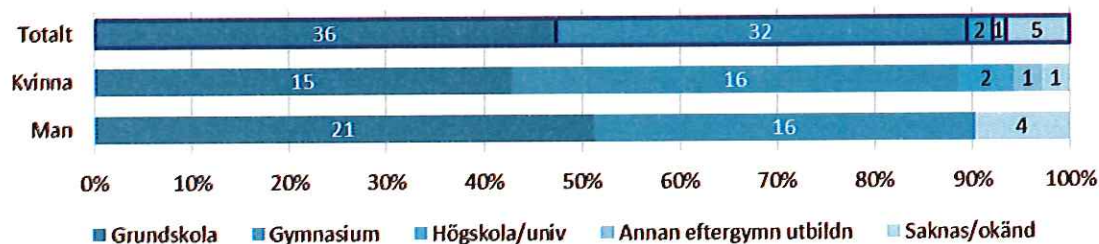


DIAGRAM 10. UTBILDNING VID INSKRIVNING FÖRDELAT PÅ KÖN (ANTAL OCH PROCENT) FÖR EN INGÅNG.

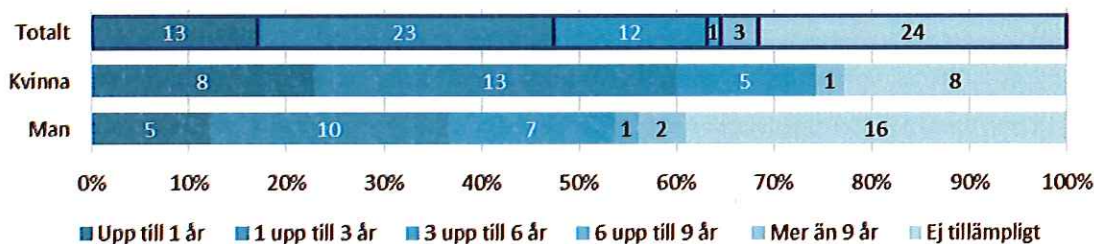


DIAGRAM 11. TID I OFFENTLIG FÖRSÖRJNING INNAN INSKRIVNING FÖRDELAT PÅ KÖN (ANTAL OCH PROCENT) FÖR EN INGÅNG.

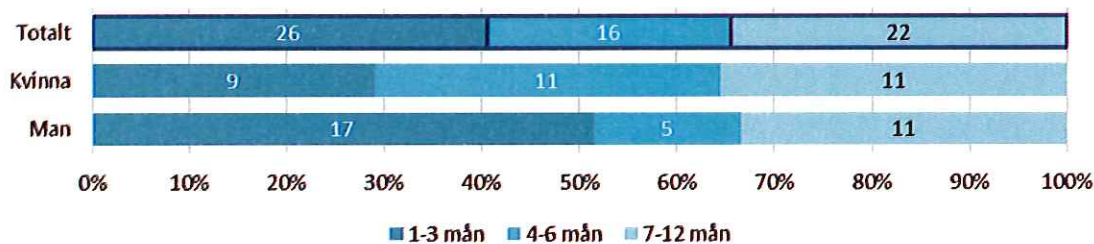


DIAGRAM 12. TID I INSATS FÖR PÅGÅENDE DELTAGARE FÖRDELAT PÅ KÖN (ANTAL OCH PROCENT) FÖR EN INGÅNG.

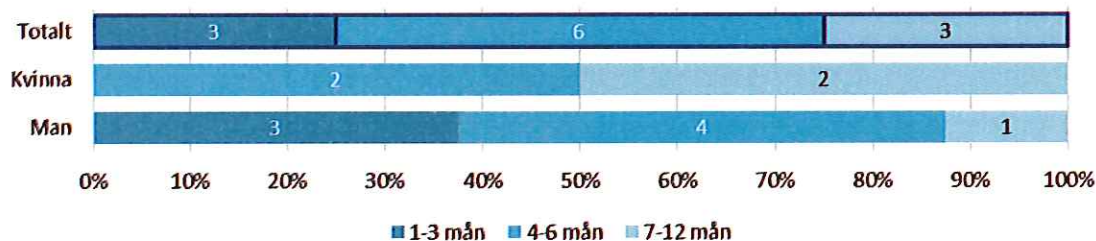


DIAGRAM 13. TID I INSATS FÖR UTSKRIVNA FÖRDELAT PÅ KÖN (ANTAL OCH PROCENT) FÖR EN INGÅNG.

TABELL 6. FÖRSÖRJNING FÖRE INSKRIVNING FÖRDELAT PÅ KÖN (ANTAL OCH PROCENT) FÖR EN INGÅNG.

Försörjning - före inskrivning	Totalt n (%)	Kvinna n (%)	Man n (%)
Sjukpenning/Rehabpenning	5 (6)	3 (8)	2 (5)
Aktivitetsersättning	13 (17)	9 (25)	4 (10)
A-kassa	2 (3)	1 (3)	1 (2)
Aktivitetsstöd	6 (8)	4 (11)	2 (5)
Försörjningsstöd	25 (32)	8 (22)	17 (41)
Studiestöd/Studiemedel	5 (6)	3 (8)	2 (5)
Annan offentlig försörjning	1 (1)	1 (3)	0 (0)
Ingen offentlig försörjning	20 (26)	7 (19)	13 (32)
Totalt	77 (99)	36 (99)	41 (100)

TABELL 7. FÖRSÖRJNING DIREKT EFTER UTSKRIVNING FÖRDELAT PÅ KÖN (ANTAL OCH PROCENT) FÖR EN INGÅNG.

Försörjning - efter utskrivning	Totalt n (%)	Kvinna n (%)	Man n (%)
Aktivitetsersättning	2 (17)	(0)	2 (25)
Aktivitetsstöd	2 (17)	1 (25)	1 (13)
Försörjningsstöd	2 (17)	2 (50)	(0)
Studiestöd/Studiemedel	3 (25)	(0)	3 (38)
Ingen offentlig försörjning	3 (25)	1 (25)	2 (25)
Totalt	12 (101)	4 (100)	8 (101)

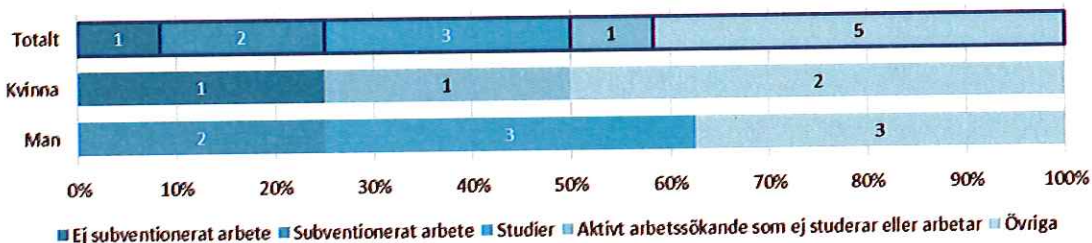


DIAGRAM 14. SYSSELSÄTTNING VID UTSKRIVNING FÖRDELAT PÅ KÖN (ANTAL OCH PROCENT) FÖR EN INGÅNG.

Kommentar: En av männen som studerar/arbetar var även aktivt arbetssökande.

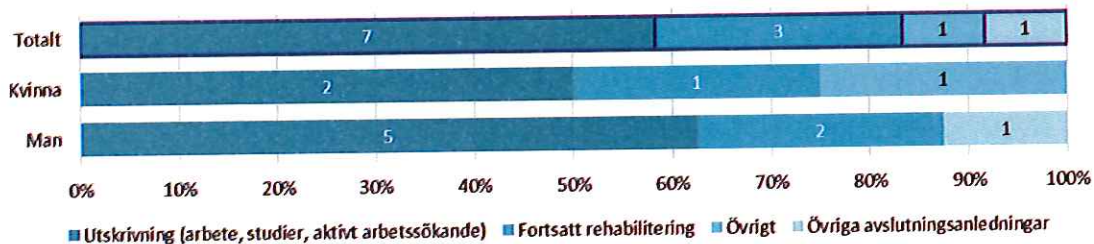


DIAGRAM 15. AVSLUTNINGSANLEDNING VID UTSKRIVNING FÖRDELAT PÅ KÖN (ANTAL OCH PROCENT) FÖR EN INGÅNG.

Kommentar: Övrig avslutningsanledning hos man var sjukdom.

4.3 UPPFÖLJNING AV INSATS KOMHALL

TABELL 8. DELTAGARFLÖDE UNDER 2016 FÖR KOMHALL.

Antal deltagare	Totalt	Kvinna	Man
	n	n	n
Deltagare (ej anonyma) 2016	56	26	30
Anonyma deltagare påbörjade 2016	18	5	13
Deltagare (ej anonyma) påbörjade 2016	36	14	22
Deltagare (ej anonyma) avslutade 2016	27	12	15
Månadsfil - Deltagare 2016	77	33	44

Kommentar: Differens mellan månadsfilen och antalet deltagare i SUS för 2016 (anonyma + personuppgifter) är 3 och beror på att de anonyma som påbörjades 2015, och som man arbetat med även under 2016, ej syns i SUS.

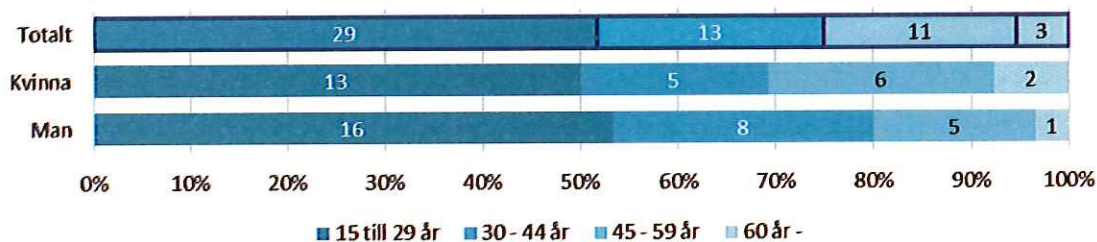


DIAGRAM 16. ÅLDER VID INSKRIVNING FÖRDELAT PÅ KÖN (ANTAL OCH PROCENT) FÖR KOMHALL.

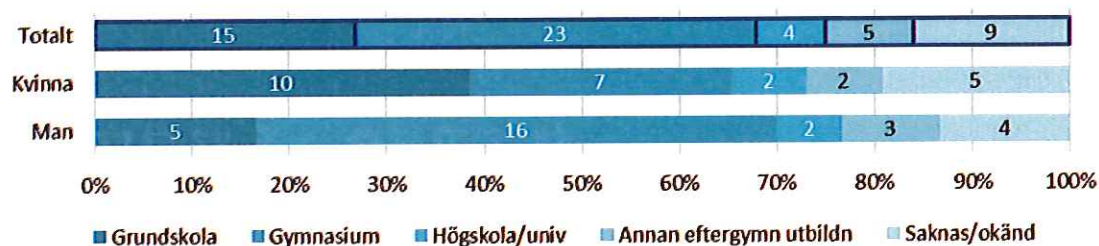


DIAGRAM 17. UTBILDNING VID INSKRIVNING FÖRDELAT PÅ KÖN (ANTAL OCH PROCENT) FÖR KOMHALL.

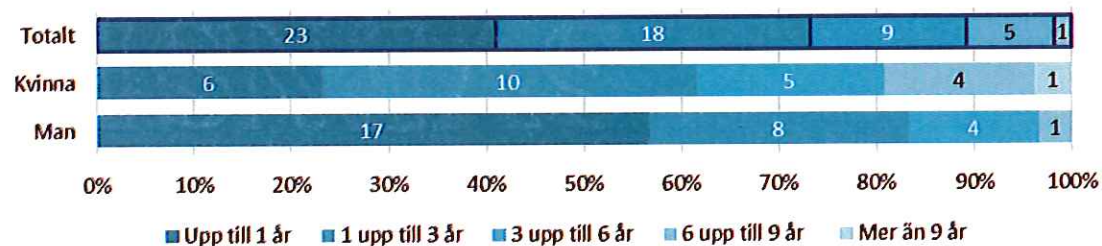


DIAGRAM 18. TID I OFFENTLIG FÖRSÖRNING INNAN INSKRIVNING FÖRDELAT PÅ KÖN (ANTAL OCH PROCENT) FÖR KOMHALL.

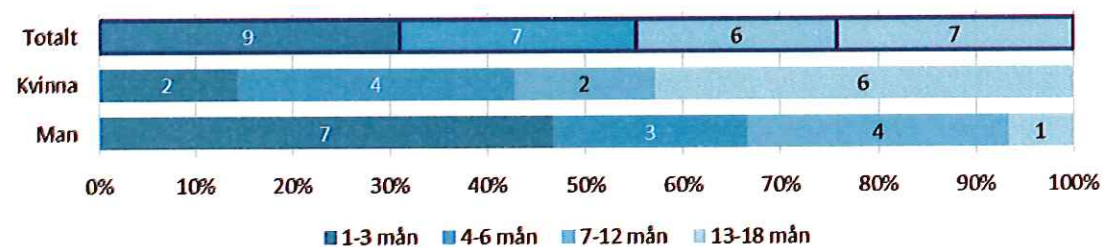


DIAGRAM 19. TID I INSATS FÖR PÅGÅENDE DELTAGARE FÖRDELAT PÅ KÖN (ANTAL OCH PROCENT) FÖR KOMHALL.

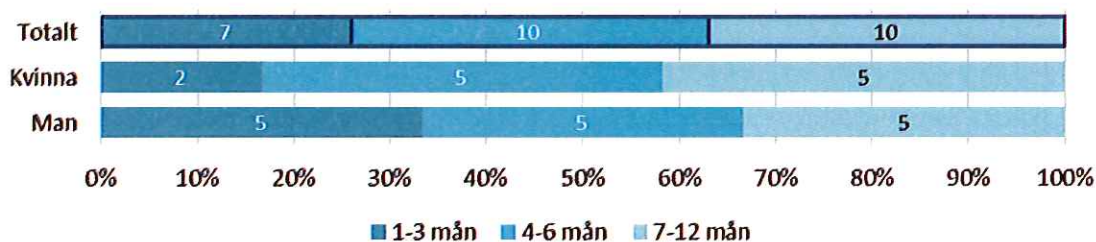


DIAGRAM 20. TID I INSATS FÖR UTSKRIVNA FÖRDELAT PÅ KÖN (ANTAL OCH PROCENT) FÖR KOMHALL.

TABELL 9. FÖRSÖRJNING FÖRE INSKRIVNING FÖRDELAT PÅ KÖN (ANTAL OCH PROCENT) FÖR KOMHALL.

Försörjning - före inskrivning	Totalt n (%)	Kvinnor n (%)	Man n (%)
Sjukpenning/Rehabpenning	1 (2)	1 (3)	(0)
Aktivitetsersättning	8 (13)	4 (14)	4 (13)
Sjukersättning	3 (5)	2 (7)	1 (3)
A-kassa	3 (5)	(0)	3 (10)
Aktivitetsstöd	14 (23)	7 (24)	7 (23)
Försörjningsstöd	25 (42)	14 (48)	11 (35)
Studiestöd/Studiemedel	2 (3)	(0)	2 (6)
Ingen offentlig försörjning	4 (7)	1 (3)	3 (10)
Totalt	60 (100)	29 (99)	31 (100)

TABELL 10. FÖRSÖRJNING DIREKT EFTER UTSKRIVNING FÖRDELAT PÅ KÖN (ANTAL OCH PROCENT) FÖR KOMHALL.

Försörjning - efter utskrivning	Totalt n (%)	Kvinnor n (%)	Man n (%)
Sjukpenning/Rehabpenning	3 (11)	2 (17)	1 (7)
Aktivitetsstöd	3 (11)	1 (8)	2 (13)
Försörjningsstöd	6 (22)	2 (17)	4 (27)
Studiestöd/Studiemedel	1 (4)	1 (8)	(0)
Ingen offentlig försörjning	14 (52)	6 (50)	8 (53)
Totalt	27 (100)	12 (100)	15 (100)

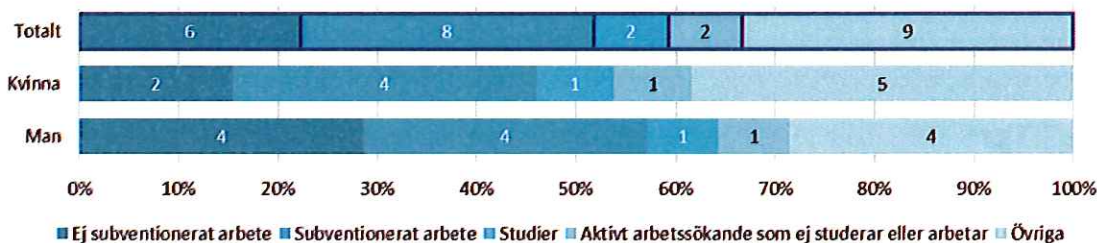


DIAGRAM 21. SYSSELSÄTTNING VID UTSKRIVNING FÖRDELAT PÅ KÖN (ANTAL OCH PROCENT) FÖR KOMHALL.

Kommentar: En av kvinnorna som studerar/arbetar var även aktivt arbetssökande.

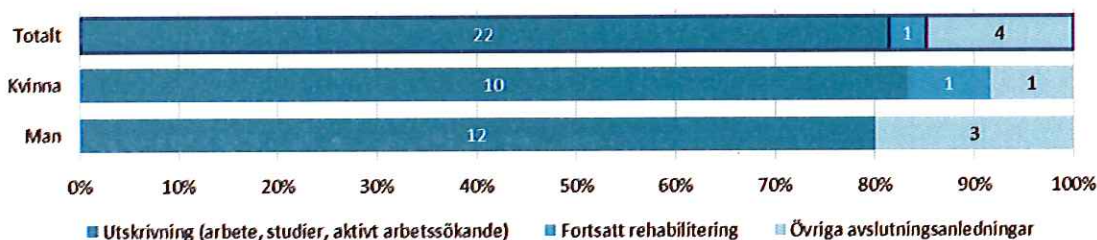


DIAGRAM 22. AVSLUTNINGSANLEDNING VID UTSKRIVNING FÖRDELAT PÅ KÖN (ANTAL OCH PROCENT) FÖR EN INGÅNG.

Kommentar: Övrig avslutningsanledningar är: flytt, föräldraledighet och sjukdom.

4.4 UPPFÖLJNING AV INSATS LIKA OLIKA

TABELL 11. DELTAGARFLÖDE UNDER 2016 FÖR LIKA OLIKA.

Antal deltagare	Totalt	Kvinna	Man
	n	n	n
Deltagare (ej anonyma) påbörjade 2016	6	5	1
Anonyma deltagare påbörjade 2016	5	4	1
Deltagare (ej anonyma) avslutade 2016	1	1	0

4.5 UPPFÖLJNING AV INSATS MERA KOLL

TABELL 12. DELTAGARFLÖDE UNDER 2016 FÖR MERA KOLL.

Antal deltagare	Totalt	Kvinna	Man
	n	n	n
Deltagare (ej anonyma) 2016	29	9	20
Anonyma deltagare påbörjade 2016	2	0	2
Deltagare (ej anonyma) påbörjade 2016	14	3	11
Deltagare (ej anonyma) avslutade 2016	15	6	9
Månadsfil - Deltagare 2016	34	9	25

Kommentar: Differens mellan månadsfilen och antalet deltagare i SUS för 2016 (anonyma + personuppgifter) är 3 och beror på att de anonyma som påbörjades 2015, och som man arbetat med även under 2016, ej syns i SUS.

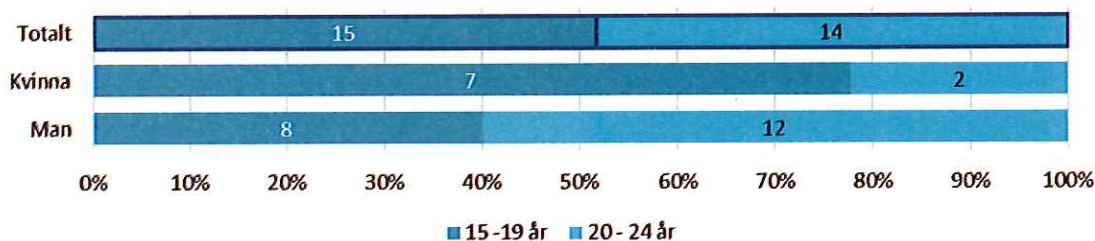


DIAGRAM 23. ÅLDER VID INSKRIVNING FÖRDELAT PÅ KÖN (ANTAL OCH PROCENT) FÖR MERA KOLL.

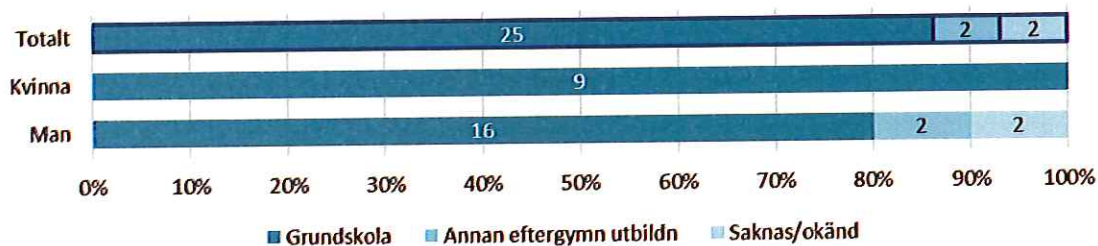


DIAGRAM 24. UTBILDNING VID INSKRIVNING FÖRDELAT PÅ KÖN (ANTAL OCH PROCENT) FÖR MERA KOLL.

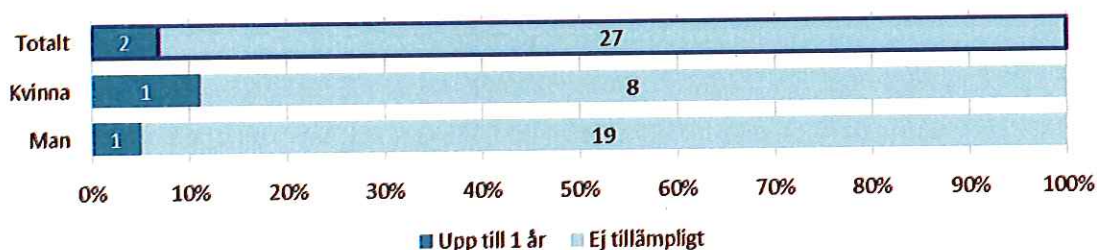


DIAGRAM 25. Tid i offentlig försörjning innan inskrivning fördelat på kön (antal och procent) för Mera koll.

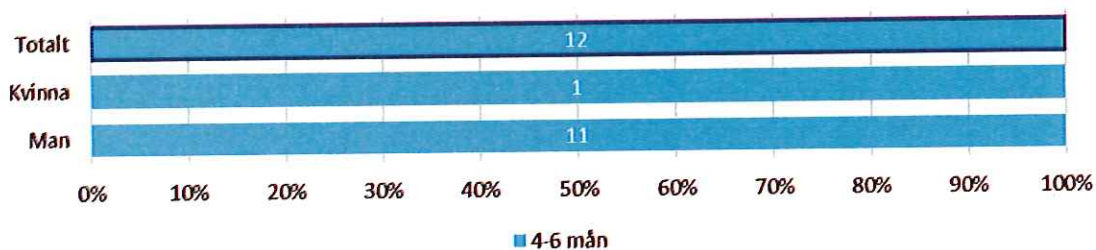


DIAGRAM 26. TID I INSATS FÖR PÅGÅENDE DELTAGARE FÖRDELAT PÅ KÖN (ANTAL OCH PROCENT) FÖR MERA KOLL

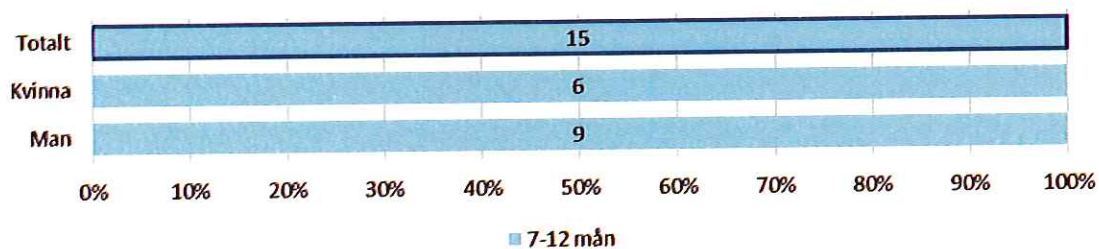


DIAGRAM 27. TID I INSATS FÖR UTSKRIVNA FÖRDELAT PÅ KÖN (ANTAL OCH PROCENT) FÖR MERA KOLL.

TABELL 13. FÖRSÖRJNING FÖRE INSKRIVNING FÖRDELAT PÅ KÖN (ANTAL OCH PROCENT) FÖR MERA KOLL.

Försörjning - före inskrivning	Totalt n (%)	Kvinnor n (%)	Män n (%)
Aktivitetsersättning	24 (49)	6 (46)	18 (50)
Studiestöd/Studiemedel	25 (51)	7 (54)	18 (50)
Totalt	49 (100)	13 (100)	36 (100)

TABELL 14. FÖRSÖRJNING DIREKT EFTER UTSKRIVNING FÖRDELAT PÅ KÖN (ANTAL OCH PROCENT) FÖR MERA KOLL.

Försörjning - efter utskrivning	Totalt n (%)	Kvinna n (%)	Man n (%)
Aktivitetsersättning	3 (20)	3 (50)	(0)
Ingen offentlig försörjning	12 (80)	3 (50)	9 (100)
Totalt	15 (100)	6 (100)	9 (100)

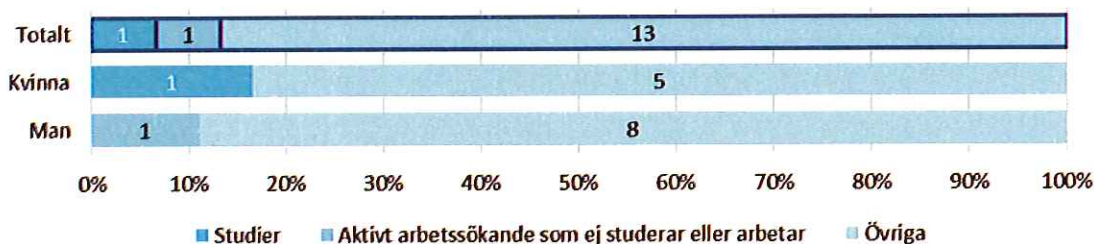


DIAGRAM 28. SYSSELSÄTTNING VID UTSKRIVNING FÖRDELAT PÅ KÖN (ANTAL OCH PROCENT) FÖR MERA KOLL.

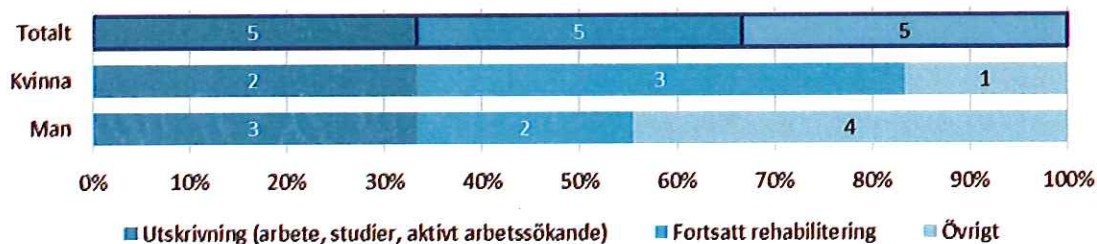


DIAGRAM 29. AVSLUTNINGSANLEDNING VID UTSKRIVNING FÖRDELAT PÅ KÖN (ANTAL OCH PROCENT) FÖR MERA KOLL.

4.6 UPPFÖLJNING AV INSATS SUPPORTED EMPLOYMENT I LINKÖPING

TABELL 15. DELTAGARFLÖDE UNDER 2016 FÖR SUPPORTED EMPLOYMENT I LINKÖPING.

Antal deltagare	Totalt	Kvinna	Man
	n	n	n
Deltagare (ej anonyma) påbörjade 2016	20	10	10
Deltagare (ej anonyma) avslutade 2016	2	0	2
Månadsfil - Deltagare 2016	25	11	14

Kommentar: Ytterligare 4 män och 1 kvinna var enligt inrapportering av månadsfilen påbörjade år 2016 men inte registrerade i SUS vid brytdatum.

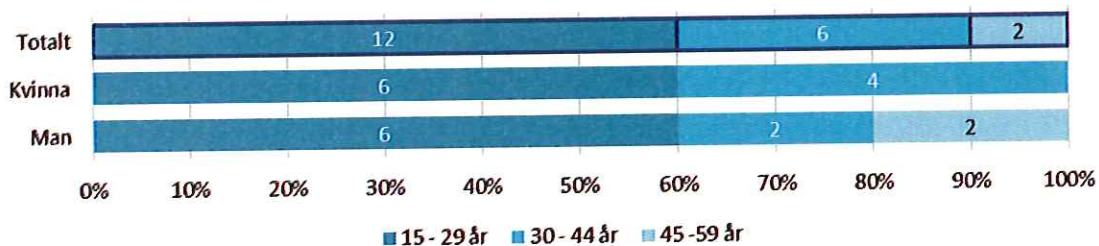


DIAGRAM 30. ÅLDER VID INSKRIVNING FÖRDELAT PÅ KÖN (ANTAL OCH PROCENT) FÖR SUPPORTED EMPLOYMENT I LINKÖPING.

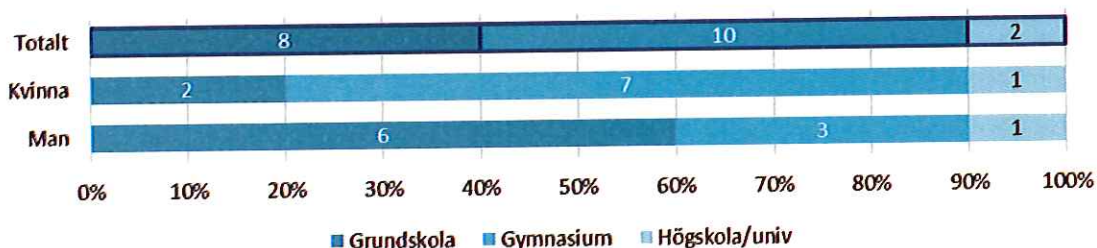


DIAGRAM 31. UTBILDNING VID INSKRIVNING FÖRDELAT PÅ KÖN (ANTAL OCH PROCENT) FÖR SUPPORTED EMPLOYMENT I LINKÖPING.

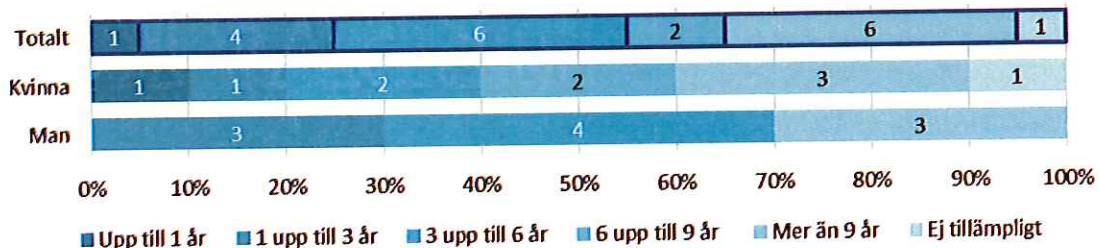


DIAGRAM 32. TID I OFFENTLIG FÖRSÖRJNING INNAN INSKRIVNING FÖRDELAT PÅ KÖN (ANTAL OCH PROCENT) FÖR SUPPORTED EMPLOYMENT I LINKÖPING.

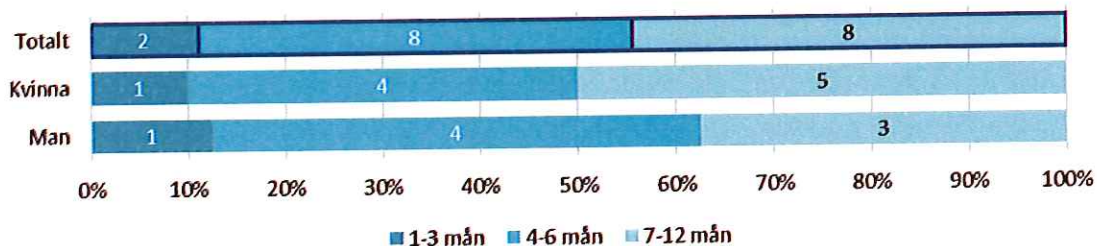


DIAGRAM 33. TID I INSATS FÖR PÅGÅENDE DELTAGARE FÖRDELAT PÅ KÖN (ANTAL OCH PROCENT) FÖR SUPPORTED EMPLOYMENT I LINKÖPING.

TABELL 16. FÖRSÖRJNING FÖRE INSKRIVNING FÖRDELAT PÅ KÖN (ANTAL OCH PROCENT) FÖR SUPPORTED EMPLOYMENT I LINKÖPING.

Försörjning - före inskrivning	Totalt	Kvinna	Man
	n (%)	n (%)	n (%)
Sjukpenning/Rehabpenning	1 (5)	1 (10)	(0)
Aktivitetsersättning	8 (40)	4 (40)	4 (40)
Sjukersättning	3 (15)	3 (30)	(0)
Försörjningsstöd	7 (35)	1 (10)	6 (60)
Ingen offentlig försörjning	1 (5)	1 (10)	(0)
Totalt	20 (100)	10 (100)	10 (100)

4.7 UPPFÖLJNING AV INSATS SUPPORTED EMPLOYMENT - ARBETE

TABELL 17. DELTAGARFLÖDE UNDER 2016 FÖR SUPPORTED EMPLOYMENT I LINKÖPING – ARBETE.

Antal deltagare	Totalt	Kvinna	Man
	n	n	n
Deltagare (ej anonyma) påbörjade 2016	1	0	1

5 DEFINITIONER OCH BEGREPP

5.1.1 FÖRKORTNINGAR

AF = arbetsförmedlingen

FK = försäkringskassan

n = antal

SCÖ = Samordningsförbundet Centrala Östergötland

SUS= Sektorsövergripande system för uppföljning av samverkan och finansiell samordning inom rehabiliteringsområdet

5.1.2 INSATSTYP OCH INRIKTNING

Individeriktade insatser registreras med deltagaruppgifter/anonymt eller som volyminsats medan strukturövergripande insatser i regel registreras som volyminsatser. Med volyminsats avses antal deltagare eller tillfällen.

Individeriktad insats vänder sig till individer med behov av arbetslivsinriktad rehabilitering och stöd för återgång i arbete etc.

Strukturövergripande insats vänder sig till de samverkande myndigheterna eller insatser som syftar till att öka kunskapen om olika gruppers behov av arbetslivsinriktad rehabilitering.

- **Studie- och informationsbesök** visar antalet besök som insatsen gjort och tagit emot, även besök från andra aktörer än SCÖ:s egna förbundsmedlemmar inkluderas här.
- **Info. till personal** visar hur många man nått i olika informationsinsatser riktade mot SCÖ:s/länets förbundsmedlemmar, dvs. AF, FK, Region Östergötland och kommuner inom Östergötlands län.
- **Info.tillfällen chefer/styrelse/politiker** Inkluderar chefsmöte, styrgrupp, beredningsgrupp, styrelse, politiker och liknande. Syftar på muntliga presentationer, ej skriftliga.

5.1.3 MÅNADSFIL

Samtliga av SCÖ finansierade individeriktade insatser som inte är volyminsatser registreras anonymt i en xcelfil med variablerna: kön, ålder, start- och avslutningsdatum samt registreringsstatus i SUS (inskriven, utskriven eller anonym). Inrapportering sker varje månad och gör det möjligt för förbundet att följa upp totalt antal deltagare i insatserna per månad.

5.1.4 OFFENTLIG FÖRSÖRJNING

- Innebär att man inte kan försörja sig genom arbete utan får ersättning från a-kassan, Arbetsförmedlingen, Försäkringskassan eller från kommunen.
- Det är år i obruten följd som redovisas. Avbrott på upp till en månad ska inte räknas med.
- Ej tillämpligt innebär att deltagaren inte har haft offentlig försörjning.

5.1.5 DELTAGARENS HÖGSTA SLUTFÖRDA UTBILDNING

Om deltagaren har utbildning från ett annat land väljs motsvarande utbildning i Sverige.

Grundskola Deltagaren har slutbetyg (oavsett betygsgrad) från grundskola, särskola, sameskola, specialskola eller motsvarande äldre skolformer.

Gymnasium Deltagaren har slutbetyg (oavsett betygsgrad) från gymnasiet, gymnasiesärskola eller tidigare studentexamen. Samlat betygsdokument räknas inte som slutbetyg.



Högskola/universitet Deltagaren har deltagit och klarat kurser motsvarande upp till 1, 3 eller mer än 3 års heltidsstudier på högskola/universitet.

Annan eftergymnasial utbildning Deltagaren har genomfört annan utbildning än högskola/universitet efter gymnasiet, till exempel kvalificerad yrkesutbildning (KY).

Saknas/okänd deltagaren har inte slutfört eller har inte någon grundskoleutbildning.

5.1.6 AKTIVT ARBETSSÖKANDE

- Deltagaren är inskriven som arbetssökande på arbetsförmedlingen och är aktivt arbetssökande, det vill säga ska kunna ta ett anvisat arbete.
- Ger en bild av hur många personer som står till arbetsmarknadens förfogande, dvs saknar ett arbete att gå till eller vill utöka sin arbetstid.

5.1.7 FÖRSÖRJNING

Observera att en deltagare kan ha flera olika försörjningskällor vid start- och sluttillfället! Totalsumman av antalet försörjningar kommer därför vanligtvis vara högre än antalet deltagare.

Sjukpenning/rehabiliteringspenning Kan betalas ut till den som inte kan arbeta pga sjukdom. FK beslutar om och betalar ut ersättningen.

A-kassa Kan man ha rätt till pga arbetslöshet. Det finns olika a-kassor som beslutar om rätten till ersättningen och betalar ut den.

Studiestöd/studiemedel Kan man ha rätt till när man studerar. CSN beslutar om och betalar ut.

Aktivitetsersättning Kan man ha rätt till från och med juli månad det år man fyller 19 år till och med månaden innan man fyller 30 år. Kan betalas ut till den som har arbetsförmågan nedsatt till minst en fjärdedel i alla arbeten på arbetsmarknaden under minst 1 år. Kan också betalas ut till den som pga funktionsnedsättning behöver förlänga sin skolgång för att få grundläggande kunskaper till gymnasienivå. Ersättning som FK beslutar om och betalar ut.

Aktivitetsstöd Kan man ha rätt till vid arbetslöshet när man deltar i arbetsmarknadspolitiska program. AF beslutar om deltagande i arbetsmarknadspolitiska program. FK beräknar och betalar ut ersättningen. Deltagare som är under 25 år och inte uppfyller villkoren för a-kassa får utvecklingsersättning istället för aktivitetsstöd. Utvecklingsersättning registreras som aktivitetsstöd.

Annan offentlig försörjning Betalas ut pga att deltagaren inte arbetar eller är aktivt arbetssökande tex etablerings-ersättning.

Sjukersättning Kan betalas ut till den som inte längre kan arbeta pga sjukdom och vars arbetsförmåga bedöms vara stadigvarande nedsatt. Kan man ha rätt till från och med månaden man fyller 30 år till och med månaden innan man fyller 65 år. FK beslutar om och betalar ut ersättningen.

Försörjningsstöd (ekonomiskt bistånd) Kan den som inte kan försörja sig själv ha rätt till. Det är kommunen som beslutar om och betalar ut ersättningen.

Ingen offentlig försörjning Deltagaren kan ha lön eller helt sakna förvärvsinkomst. Det kan till exempel vara en deltagare som försörjs av förälder eller make/maka/sambo/partner. Uppbär deltagaren föräldrapenning, ålderspension, delpension etc. räknas den också in under denna kategori.



5.1.8 SYSSELSÄTTNING - FÖRVÄRVSARBETE

Faktiska förhållanden efterfrågas. Om deltagaren har en anställning men inte förvärvsarbetar direkt före/efter insatsen kryssas 'Nej' på frågan om arbete.

Hur många procent deltagaren arbetar Heltid motsvarar vanligtvis 40 timmar per vecka. Om deltagaren har kortare arbetstid räknas andelen fram i relation till en heltid.

Inte subventionerat arbete Arbetsgivaren får inte några bidrag eller anställningsstöd för den anställde.

Subventionerat arbete Arbetsgivaren har någon form av bidrag eller stöd för den anställde. Exempelvis lönebidragsanställning, offentligt skyddat arbete (OSA), utvecklingsanställning, trygghetsanställning eller en anställning vid Samhall. Även Nystartsjobb anges här.

Eget företag Deltagaren har arbete som bedrivs i eget företag i form av enskild firma, kommanditbolag eller handelsbolag.

5.1.9 SYSSELSÄTTNING - STUDIER

Om deltagaren är registrerad på en utbildning men inte studerar direkt före/efter insatsen kryssas 'Nej' på frågan om studier.

Hur många procent deltagaren studerar Heltid motsvarar vanligtvis 40 timmar per vecka. Om deltagaren har lägre studietakt räknas andelen fram i relation till heltid.

5.1.10 SYSSELSÄTTNING – AKTIVT ARBETSSÖKANDE SOM EJ STUDERAR ELLER ARBETAR

Läs mer om Aktivt arbetssökande i avsnitt 5.1.6.

5.1.11 SYSSELSÄTTNING – ÖVRIGA

Deltagare som inte förvärvsarbetar, är i studier eller är aktivt arbetssökande, dvs. inte har avslutningsanledning *Utskrivning* (se avsnitt 5.1.12).

5.1.12 AVSLUTNINGSANLEDNINGAR

Utskrivning Deltagaren går vidare till arbete (med/utan subvention/eget företag) eller studier eller är aktivt arbetssökande efter insatsen.

Fortsatt rehabilitering Deltagare går vidare till annan rehabiliteringsinsats efter avslut i insats.

Sjukdom Avslut pga försämrat hälsotillstånd eller att hälsotillstånd inte medger fortsatt deltagande i insatsen. Rehabilitering mot arbete är inte aktuellt i dagsläget för deltagaren.

Föräldraledighet Avslut pga graviditet eller föräldraledighet.

Flytt Deltagaren flyttar från kommunen (används dock ej vid flytt pga studier eller arbete på annan ort).

Medgivande återtaget Deltagare har tagit tillbaka samtycket och medger inte fortsatt registrering i SUS.

Utskrivning utan mätning Avslutningsvärden okända.

Övrigt Används när ingen av de andra avslutningsanledningarna passar in.

Övriga avslutningsanledningar är en sammanslagning av avbrottsanledningarna: sjukdom, föräldradighet och flytt samt medgivande återtaget och utskrivning utan mätning.

Nedan redovisas de inkommande dokumenten från de olika projekten som Samordningsförbundet Centrala Östergötland finansierat under 2016

Drivbänk

Aktiviteter

Projektgruppen består från den 1 augusti 2016 av Louise Ridderström, Christina Enudd Nordström och Camilla Oscarsson. Aktiviteter vid uppstarten var i prioriteringsordning

- Informera målgrupper om projektet
- I samarbete med finansiärer planera för genomförande
- Kompetensutveckla projektgruppen
- Rekrytera teoriansvarig
- Seminarie Drivbänk 18/10
- Förankra projektet med samarbetsparter
- Rekrytering av deltagare

Information

Målgrupper för information är i första fasen av projektet Arbetsförmedlingen, Försäkringskassan, Samordningsförbundet Centrala Östergötland som inkluderar Linköpings, Kinda samt Åtvidabergs kommuner, angränsande kommuner, Gårdshuset Bilda, Team Utreda, Vreta Kluster, Vreta naturbruksgymnasium, presumtiva praktikföretag samt angränsande projekt nationellt.

Projektgruppen har utformat tryckt informationsmaterial och genomfört ett stort antal utskick och informationsträffar. Träffarna har föregåtts av utskick och/eller telefonsamtal och mailkonversation. (Se SIUS rapport)

Plan för genomförande

I samarbete med finansiär pågår fortlöpande diskussioner om upplägg och lösningar. Att skriva en statisk planering har varit omöjligt då projektgruppen samtidigt tar del av målgruppernas skilda behov och förutsättningar och anpassar upplägget efter dessa. Bl.a. tar projektgruppen del av strukturer och arbetssätt i de myndigheter i samhället som har ansvar för nyanlända och arbetssökande. Strukturer som i många fall är svårtillgängliga och tungarbetade.

Kompetensutveckla projektgruppen

Projektgruppen har genomgått utbildningar i egen regi, Supported Employment, Swedish Empowerment, samt deltagit vid Samordningsförbundets konferenser i Supported Employment.

Jämte arrangerade utbildningar har projektgruppen studerat andra liknande projekt. Framgångsfaktorer likaväl som mindre lyckade exempel. Genom studiebesök har ovärderliga kontakter och erfarenhetsutbyte ägt rum. Bl.a

- Växjö på MAT2016
- Växjö stadsodling och Macken
- Ölands skördefest
- Capellagården Öland
- Refarm2030
- Malmö, Växtplats Rosengård

Rekrytera teoriansvarig

Efter intensivt sökande och ett antal intervjuer fann projektgruppen Bertil Tallving. Bertil har tidigare ansvarat för trädgårdsutbildning på Himmelstalundsgymnasiet i Norrköping.

Seminarie Drivbänk

Hur kan den gröna näringen bidra till ökad samhällsekonomi och ökad sysselsättning, samt en hållbar samhällsutveckling med närproducerad, sund och klimatsmart mat och hälsofrämjande gröna miljöer i bostadsområden?

Det var frågeställningar och inledningen på ett seminarie som lockade 67 deltagare.

Gästföreläsare var Håkan Sandin SLU, Johanna Björklund Örebro Universitet, Katarina Erlingson Refarm2030, Lena Friblick/Xenofenia.

Förankra projektet med samarbetsparter

Seminariet Drivbänk den 18/10 blev förutom ett bra forum för idéutbyte också ett tillfälle att knyta kontakter och etablera nya samarbetsformer. Möten har initierats med bl.a. Vreta Naturbruksgymnasie, Vreta Klusters företagspark, finansärer och angränsande kommuner. Till viss del näringslivet som berör gröna Näringar. Presumptiva företag för kommande praktikplatser och studiebesök har introducerats i Drivbänks verksamhetsplan.

Rekrytering av deltagare

Projektgruppen avvaktade åtgärder från Arbetsförmedlingen då finansierarna hade en tilltro att handläggare skulle erbjuda Drivbänk som en insats i AF's åtgärdsprogram. När detta drog ut på tiden valde projektgruppen att annonsera i regionala media och sociala medier, att ta egna kontakter exempelvis Jobb- och kunskapstorget, Gårdshuset samt Motala kommun och Samordningsförbundet Västra Östergötland. Denna insats gav resultatet 15 deltagare som också är målet för uppstart första modulen.

En ingång

Bakgrund

Styrelsen godkände projektansökan i juni 2015. Projektets syfte är att utveckla en integrerad samverkan mellan Arbetsförmedlingen Linköping, Socialkontoret och Jobb- och kunskapsstorget i Linköpings kommun, Försäkringskassan Östergötland och Region Östergötland (huvudmännen/aktörerna) Med integrerad samverkan menar vi:

- En uttalad samordningsstrategi.
- Fördjupad samverkan, både kulturellt och strukturellt.
- Organisering från individens behov.

Syfte

Avsikten är att arbeta fram en modell för integrerad samverkan för individer mellan 16 och 29 år och som är i behov av ett samordnat stöd av arbetslivsrehabiliterande insatser inför egenförsörjning. Modellen ska fungera som ett nav och komplement till de ordinarie verksamheterna genom handläggarnas/aktörernas samlade erfarenhet och kunnande. Respektive verksamhets verktyg, insatser, bedömningsinstrument och liknade ska genom integrerad samverkan nyttjas effektivare.

Mål

Det övergripande målet är att utveckla ett arbetssätt som främjar individens hälsa och utveckling mot självständighet och egenförsörjning, utifrån individens förutsättningar. Projektets mer specifika mål på individ och organisationsnivå går att ta del av i projektplanen.

Organisation

En ingång är ett samlokaliseringsprojekt som bemannas med personal från huvudmännen, motsvarande en årsarbetare per huvudman. En ingång bedrivs i egna lokaler centralt i Linköping, där individen snabbt kan komma i kontakt med de kompetenser och insatser som är aktuella.

Uppföljning/utvärdering

Utvärdering sker kontinuerligt under hela projekttiden genom lärande utvärdering, vilket innebär en kombination av kvalitativa och kvantitativa studier för att fånga och utvärdera effekter och processer på individ-, medarbetar- och organisationsnivå. Detta sker genom följeforskning av En Ingång. Registrering av deltagare och aktiviteter görs även i SUS.

Status vid 2016 års utgång

Projektet går vid 2016 års utgång in den delen i genomförandefasen som handlar om att förfina metodutvecklingen. Projektet har stort behov av förstegsinsatser och insatser från



Region Östergötland. Projektets styrning och ledning är också under utveckling. Projektets profil kan sammanfattas på följande sätt:

- Tillgänglighet – öppen dörr alla dagar i veckan
- Enkelhet – samlokalisering – kortare processer
- Helhetssyn – flerpartssamtal – gemensam planering
- Kartläggning individuellt, i grupp och/eller via prova-på plats
- Individuella lösningar – parallella och träffsäkra insatser
- Att vara ett komplement till ordinarie verksamhet – frivilligt!
- Att individen ska ges möjlighet att styra sin process – hållbara lösningar
- Stegförflyttning i riktning mot egenförsörjning
- Inga egna insatser utan ska använda befintliga insatser - organisationerna ska kroka arm

Kommentar till ekonomiskt utfall

Personalkostnaderna ryms inom årsbudgeten förutom Försäkringskassan som fakturerar för overhead. Arbetsförmedlingen har fakturerat från oktober 2015 varför den budgeterade personalkostnaden överskrids. Region Östergötland har fram till sista augusti haft en vakans på 40 procent och från och med 1 september en vakans på 20 procent. Vakansen gör att personalkostnaderna ryms inom den budgeterade ramen men vid full bemanning blir personalkostnaden högre än budgeterat. Projektet har stort behov av Region Östergötlands resurser. Budgeterade utgifter för externa aktörer har inte nyttjats fullt ut. Det beror i huvudsak på att styrgruppsarbetet har släpat efter på grund av flera byten av representanter och därmed flera omstarter. Den 2 november 2016 fattade styrgruppen beslut om att använda budgetposten "Externa aktörer" för inköp av kartläggnings/förstegsplatser. För 2016 beräknas utgiften för detta uppgå till ca 80 000. Inom ramen för budgeterade utvecklingsmedel inryms allt ifrån förbrukningsmaterial, datatrafik, IT utrustning, resekostnader, omkostnader vid studiebesök. Kostnaden för projektets lokal behöver revideras då den faktiska hyreskostnaden inte stämmer överens med den budgeterade. Faktisk kostnad är godkänd av tidigare förbundsordförande. Utöver hyreskostnad tillkommer el och städ.

Utmaningar

Juridik och it-tekniska lösningar.

Individuella lösningar – parallella och träffsäkra insatser.

Försteg - för den målgrupp som ännu inte är aktuella för arbetsträning eller praktik.

Komhall i Kinda

Komhall är ett två-årigt projekt inom Kinda Kommuns Arbetsmarknads- och Integrationsenhet som statades sent hösten 2015. Komhall har haft 78 personer(enligt måluppfyllelse) inskrivna från starten till december 2016.

Under år 2016 har flera arbetsgrupper byggts upp i den praktiska verksamheten.

Arbetsgrupperna har uppdrag inom service/transport/flytt, skog/trädgård, hantverk/snickeri och kök. Grundbemanningen i projektet har varit en projektledare, en projektassistent samt en arbetsledare. Projektet anställde fyra gruppleddare under år 2016. Klienterna har anvisats från Socialförvaltningen (kommunen), Arbetsförmedlingen eller Försäkringskassan.

Syftet med verksamheten har varit att stödja klienterna att hitta vägen till egenförsörjning. Målgruppen, personer i åldrarna 18-64 år med offentlig försörjning, har haft stora behov av samordnade rehabiliteringsinsatser. Klientgrupperna har varit personer med psykisk ohälsa och missbruksproblematik, nysvenskar, personer med lång frånvaro från arbetslivet, personer som tidigare varit helt sjukskrivna och personer som aldrig varit aktiva på arbetsmarknaden.

Långtidsarbetslöshet och sjukskrivningsproblematik har utgjort en central faktor hos klienterna. Personalens coachande arbetssätt, stöd till vårdkontakter, arbetsförmågebedömningar och motiverande samtal har varit verksamt. Personalen har arbetat med kartläggning och utvecklat handlingsplaner tillsammans med klienterna. Verksamheten har lotsat klienter till praktikarbeten och genomfört ett 30-tal studiebesök under året. 48 personer har avslutat sitt deltagande 2016.

Centralt i projektet har varit klienters och övriga intressenters erfarenheter och kunskaper. Projektet har strävat efter att främja delaktighet och en bred samverkan i lokala kvalitets- och uppföljningsarbeten för en långsiktig kunskapsuppbyggnad.

Indikationen är att Komhall ska implementeras under sommaren 2017 och utgöra en hållbar kommunal praktisk verksamhet. I framtiden blir det betydelsefullt med kompetensutveckling av arbetsledarna och fortsatt arbete med validering av klienternas kompetenser och arbetsförmåga. Personalen behöver ökade kunskaper om hur funktionsnedsättningar påverkar arbetsförmågan samt kunskaper avseende hur olika stöd och anpassningar kompenserar nedsättningar. Under projektarbetet har det visat sig att arbetsgivare behöver mera kunskaper om vilka stödformer som finns för att arbeta med personer med lägre arbetsförmåga.

Ytterligare finns stora fortsatta behov av att utveckla klientmedverkan och samverkan med arbetsgivare. Planer finns att starta en enklare restaurangverksamhet och ett återbruk.

Resultat efter avslut: till arbete, studier och eget företag

16 personer (9 män, 7 kvinnor) gick vidare till arbete. 8 personer (4 män, 4 kvinnor) fick lön med subvention. 8 personer (5 män, 3 kvinnor) fick lön utan subvention. 6 personer (3 män, 3 kvinnor) gick vidare till studier. 1 person (kvinna) startade eget företag

En vedertagen schablon är att en person som lever med EB kostar kommunen 15 000/månad. Enkel beräkning enligt statistik från projektet med avseende på Ekonomiskt bistånd: Vid projektstart uppbar 32 personer EB. Vid avslut uppbar 11 personer EB.

Projektet har således reducerat kommunernas kostnader med
 $21 \times 15\,000 \text{ kr} = 315\,000 \text{ kr /månad}$.

Mera Koll

Genomförda aktiviteter

När året 2016 startade påbörjades implementeringen av ÖS (Övergripande Samverkansamtal) och framtidssamtal för IVAS-gruppen, en mötesstruktur som arbetats fram i projekt Koll på läget.

Det var sammanlagt femton elever som deltog i framtidssamtalen, nio från Linköping, tre från Åtvidaberg samt en elev per kommun från Motala, Boxholm och Mjölby. Verksamheterna som var med på mötet var handläggare från försäkringskassan, arbetsförmedlingen, jobb och kunskapstorget, LSS, habiliteringen och skolan.

13 april genomfördes en fortbildningsdag för personal på IVAS samt intressentgruppen. Ingela Moverare arbetsterapeut på Habiliteringen förläste omkring svårigheter inom skolan för elever som har en AST-diagnos. Ingela Petterson Logoped på Habiliteringen berättade om svårigheterna i språket och kommunikation för elevgruppen. Emma Trofast berättade om hur iPaden kan användas som hjälpmedel för eleverna. På eftermiddagen välkomnade vi samtliga verksamheter till Teaterföreställningen Alla hästar hemma. En mycket uppskattad teater som belyste svårigheter för personer med olika funktionsnedsättningar att få ett arbete och att kunna behålla en anställning.

Framtidsmässan genomfördes i november. Mässan fungerade bra och började efter lunch med att elever och mentorer besökte mässan. Därefter en paus där utställarna hade möjlighet att prata med varandra. På kvällen välkomnades föräldrar. I år deltog 30 elever, 15 skolpersonal, 37 utställare samt ett 30-tal föräldrar. Det var 18 verksamheter som deltog i mässan utöver projektets samverkansparter deltog även folkhögskolor, universitet och intresseorganisationer. Nu finns en inarbetad mäsas som kan genomföras på liknande sätt nästa år. Mässan planerades i samarbete mellan sarskolan och IVAS och till nästa läsår ser vi fördelar med att samverka ytterligare.

Under läsåret utvecklades Elevhälsoteamets arbete mycket på IVAS. Arbetsterapeuten och kuratorn i projekt Mera Koll var mycket delaktiga i att arbeta fram ett arbetssätt som ska arbeta förebyggande med elevhälsan. En del av detta har varit att kuratorn under året samverkat mycket med socialkontoret gällande många elever och arbetsterapeuten har haft många uppdrag omkring elever i samtliga årskurser. Skolinspektionen granskade IVAS under 2016 och det konstaterades ingen anmärkning. I protokollet med intervjuer av personal nämns Mera Koll som en källa till påbörjad samverkan samt att man ser till elevens hela livssituation.

Projektgruppen har fortsatt att träffa många olika verksamheter för att diskutera samverkan omkring målgruppen. Under detta år har projektgruppen diskuterat med

Marieborgsfolkhögskola, Lunnevads folkhögskola, Åtvidaberg LSS, Kinda LSS och arbetsmarknadsenhet, nya rehab/hab, Capiro, LSS-lots, Support och arbetsteamet, En ingång, Utslussningen i Motala.

Utvärdering

I maj månad genomförde vi en utvärdering med elevgruppen, föräldrarna, lärargruppen samt intressentgruppen gällande de aktiviteter vi genomfört under läsåret nämligen framtidsmässan, funktionsbedömningar samt framtidssamtal.

Mycket i utvärderingarna var positivt bland annat omkring genomförd funktionsbedömning och delaktigheten av många verksamheter. Det finns brister som behöver åtgärdas och på så vis har blivit utvecklingsområden.

Framtidsmässan var lyckad eftersom många föräldrar till målgruppen kom och de var mycket positiva till att få information omkring sysselsättning/studier/arbete men även alla stödverksamheter såsom Försäkringskassan och socialpsykiatrin. Mässan var mycket uppskattad av utställarna som tog vara på tillfället att fortbilda sig genom att få mer kunskap om andra verksamheter som arbetar med målgruppen.

Utveckling

Idag finns en intressentgrupp för projekt Mera Koll och flera av dem är även i "Koll på läget"- gruppen för Särskolan. De som är med i båda grupperna får mycket mötestid. Ett förslag inför nästa läsår är att göra det till en grupp för samverkan. En ytterligare fördel med detta är arbetet med framtidsmässan samt att IVAS numer även finns på Anders Ljungstedts gymnasium.

Utifrån utvärderingen som genomfördes fann vi områden som bör utvecklas/förändras under 2017:

- Samverkan med andra kommuner.
- Samverkan med psykiatrin.
- Försörjningsstöd på framtidssamtalen.
- Större fokus på elevens hela livssituation inte bara sysselsättning/arbete.
- Stöd vid sysselsättning/arbete efter skolans slut. Vilka behov finns?
- Uppföljning av ansökningar till FK och LSS
- Arbetsterapeuten mer närvarande i skolmiljön.
- SYV/vägledarrollen på IVAS
- Samarbetet med elevernas mentorer.
- Information till elever och föräldrar.
- Mentorers delaktighet i ÖS.
- Anställningen av arbetsterapeut efter projektets avslut
- Implementering – arbetssättet fungerar i verksamheten efter avslut.

Samma Koll

I juni 2016 beviljade Samordningsförbundet Centrala Östergötlands styrelse medel till projektet Samma Koll. Projektet genomförs i Kinda och Åtvidabergs kommuner och planeras pågå fram till och med 2019. Målgruppen är barn och unga som löper risk för framtida utanförskap och syftet är att genom samverkan jobba förebyggande redan i grundskolan. Projektet har sin utgångspunkt i det arbete som genomförts i Samordningsförbundets tidigare projekt Koll på Läget och det nu pågående Mera Koll.

Samma Koll vill redan från tio års ålder identifiera de barn och ungdomar som riskerar att hamna i utanförskap som vuxna. Syftet är att skapa rutiner för att tidigt identifiera denna risk. Med fokus på barnet, men med stöd i och stöd till familjen. Insatsen skapar arbetsmetoder för ett förebyggande arbete utifrån barnets hela situation i hem, skola och sociala nätverk. Samma Koll strävar efter att öka andelen elever som blir behöriga till gymnasieskolan vilket leder till bättre förutsättningar för framtiden. Insatsen genomförs som en samverkan mellan kommunernas socialtjänster, Region Östergötland och grundskolorna i Åtvidaberg och Kinda. Genom tydliga samverkansformer går det åt mindre energi till att reda ut vem som ska göra vad och mer fokus läggs på individen och att insatsen blir rätt.

Från augusti har projektledare Åsa Strömberg varit på plats i projektet. Under hösten har mycket tid gått åt till rekrytering av personal till projektet. Projektet anställer två socionomer, två arbetsterapeuter och en psykolog. En socionom och en arbetsterapeut till varje kommun. Psykologen kommer att fördela sin tid mellan kommunerna. Alla tjänsterna tillsattes under hösten, bortsett från arbetsterapeuten i Åtvidaberg. Den rekryteringen kommer att inleda 2017. Övriga kommer att påbörja sina anställningar under januari och februari.

Intresset för projektet har varit stort även utanför kommunerna. Samma Koll har under hösten tagit emot studiebesök från Skellefteå och Borlänge tillsammans med Samordningsförbundet. Projektet har även fått en del publicitet. Corren har gjort två artiklar om projektet i anslutning till att projektet blev beviljat och tidskriften Arbetsterapeuten har skrivit en lång fin artikel om projektet. Projektet har även under hösten startat en informationssida på Facebook som möjliggör att sprida information om projektet och gensvaret har varit gott.

Under hösten har även arbetet med att planera för uppföljning av projektet. Utvärdering och uppföljning kommer ske med flera perspektiv. Vi ser uppföljning av arbetet i elevhälsoteamen under projektet som ett spår. Kartläggning och utveckling av SIP, Samordnad Individuell Planering, som nästa. Det slutliga perspektivet är arbetsterapeuten och en analys av hur den yrkesgruppen kan användas i skolan och socialtjänsten. De tre spåren koordineras, analyseras och knyts ihop i en rapport med syfte att ge en helhetsbild

av projektet och kunna användas vid implementering efter avslutat projekt. Ansvarig för att hålla ihop uppföljningen är Ulrika Norburg, disputerad vid Linköpings universitet på TEMAbarn, idag anställd vid Skolverket. Det ser ut som att vi även kan knyta arbetsterapiperspektivet till Linköpings Universitet som visar tydligt intresse.

Supported employment i Linköping

Sammanfattning

Hösten 2012 startade Leanlink, Linköpings kommun upp Support- och arbetsteamet. Teamet arbetar efter Supported employment och Individual placement support, IPS, som är metoder med god evidens när det gäller att nå målet anställning för personer med funktionsnedsättning. I vårt fall avgränsat till personer med neuropsykiatrisk, psykiatrisk funktionsnedsättning eller psykosocial problematik.

Rätt snart insåg vi att efterfrågan på den här typen av stöd till anställning var stor och teamet hade inte möjlighet att möta det stora behovet som fanns och en kösituation uppstod.

För att möta efterfrågan ansökte Råd&Stöd om projektmedel för att förstärka teamet med ytterligare två medarbetare. Syftet var att fler personer i Linköping skulle få och behålla anställning eller genomföra studier med stöd av Supported employment SE och IPS. I januari- februari 2016 var den rekryterade personalen på plats. Med fem medarbetare har teamet under 2016 kunnat ta in nya klienter och i december 2016 arbetade teamet aktivt med totalt 51 klienter vilket gör att projektplanens mål för december 2016 uppnåtts. Under året har fler klienter snabbare fått tillgång till Supported Employment i Linköping. Kön har temporärt kortats under året men efterfrågan är större än teamet kan svara upp emot vilket gör att kötiden kommer att öka igen under 2017.

Utförande och resultat

Introduktion och utbildning av medarbetare

De nya medarbetarna utbildades i Supported employment och Individual placement support via Activa i Örebro och var klara med sin utbildning i mars 2016. Reglbunden metodhandledning för hela teamet av Misa, Stockholm.

Eftersom teamet har lagt upp klientkontakter på det sättet att varje klient har en "1:a" och en "2:a" arbetsmarknadskonsulent/ arbetsterapeut i teamet innebar det att introduktionen gjordes parallellt med att nya klienter kunde tas in.

Resultat

Målet som var att öka antalet klienter och ge stöd till 20 nya klienter har uppnåtts, i december 2016 arbetade teamet totalt med 51 klienter.

Kötiden var 10 månader i december 2015. I december 2016 hade klienter som togs in köat i 8 månader för att ta del av teamets insats. Kötiden har minskat med två månader.

Arrangerat konferens "Supported employment- arbete för alla" där drygt 100 personer deltog.

En klient inom projektet hade en visstidsanställning under årets två sista månader och har 2017 påbörjat en utbildning inom grön näring.

Diagrammet 4 i uppföljning 2016 visar att 11 personer med insats via SCÖ har haft offentlig försörjning i mer än 9 år, Support- och arbetsteamet arbetar med 6 av dessa personer.

Åldersmässigt är fördelning liknande som övriga insatser inom SCÖ.

Genomförande

Klientarbete

Klientarbete i 51 pågående ärenden som är i olika faser av metoden Supported employment. För de 20 ärenden som påbörjats under 2016 är klienterna de flesta i praktik eller under kartläggning. En klient har haft en tidsbegränsad anställning under två månader i slutet av 2016.

Metoden SE har fem olika steg och arbetet följer de stegen. Ibland behöver man växla mellan stegen till exempel behöver hitta en ny arbetsplats som matchar klienten väl. Teamets insatser fortsätter i varierande intensitet under lång tid även när klienten har gått över i anställning.

Måluppfyllelse

Projektmål:

Att öka bemanning i befintlig verksamhet – målet uppnått

Att 50 personer erhåller stöd från Support- och arbetsteamet – målet uppnått (51 personer)

Att fler personer snabbare får insatsen Supported employment/ IPS- kötiden har blivit 2 månader kortare under projektiden.

Den klient som påbörjade insatsen i november 2015 hade stått i kön 10 månader. Klienten som påbörjade insatsen i december 2016 hade köat i 8 månader.

Anordna konferens under 2016

Resultatspridning

Omsorgskontoret via verksamhetschef och projektledare.

Kontaktpolitiker i omsorgsnämnden har besökt teamet och träffat klienter i april 2016.

Omsorgsnämndens ordförande har träffat teamet november 2016.

Samordningsförbundet, beredningsgruppen har projektledaren träffat vid två tillfällen under året.

Skriftlig lägesrapport till samordningsförbundet i april och september.

Kvalitativ studie i samarbete med Medicinska fakulteten Linköpings Universitet

Studiebesök från andra kommuner och verksamheter.

Reflektioner och slutsatser

Vi är för små

Support- och arbetsteamet/ Supported employment i Linköping når goda resultat, det ser vi i både andelen personer som nått anställning under de 3 år som teamet varit i funktion och i den respons vi fått från klienter som uppskattar Supported employment.

Kötiden har minskat med två månader men kommer att öka igen under andra kvartalet 2017.

Vi antar att antalet informationsmöten för klienter kommer att vara lika stort under 2017.

Teamet behöver expandera för att möta det behov som finns i en kommun av Linköpings storlek. För att möta behoven de närmsta åren uppskattar vi att det behövs ytterligare fem tjänster.

Vi ser att många klienter som inte inledningsvis kan tänka sig studier hittar motivation och mål och vi ger dem stöd att fullfölja sin studieplanering. Att öka teamets kompetens och även kunna ge stödet Supported education skulle vara en naturlig och bra utveckling.

Samverkan kring enskilda personer

Teamet är beroende av att samarbetet med Arbetsförmedlingen fungerar effektivt att handläggningstiden av anställningsstöd hålls nere. Under 2016 har Arbetsförmedlingen omorganiserats vilket har påverkat Support- och arbetsteamets klienter negativt. Vi har kommunicerat detta med ansvariga chefer och planerar tillsammans med Arbetsförmedlingen och Försäkringskassan på att det ska fungera bättre framöver. Teamet har även en önskan att ha ett närmare samarbete med Region Östergötland, andra aktörer inom behandlande psykiatri för att underlätta för klient.

Budget och ekonomiskt utfall

Avvikelse från budget, projektet har ett underskott på 45 000 kr. Vilket är kostnader för lokaler.

Rekommendationer

1. "När du vet vad som funkar gör mer av det"

Supported employment och IPS fungerar, det behövs fler som arbetar med det i Linköping. En verksamhet med 10 heltidstjänster är minimum vad en stad i Linköpings storlek behöver för personer med neuropsykiatrisk, psykiatrisk och psykosocial problematik.

Personer som har tex neuropsykiatriska diagnoser borde få tillgång till, kunna välja stödet Supported employment istället för som idag, delta i mindre lämpliga insatser som tar både deras tid och samhällets resurser i anspråk.

2. Pengar och resurser

Samordna och omfördela ekonomiska resurser inom Linköpings kommun för stöd till arbete mer effektivt. Stöd som idag styrs av tre olika nämnder.

Personer med stadigvarande sjukersättning får idag stöd av teamet och tar en betydande andel av teamets resurser i anspråk.

3. Dubbla effekten

Samarbete med Regionen för att kunna arbeta med behandling och stöd i arbete parallellt, vilket IPS förespråkar, behöver utvecklas.

Försteg

Under 2016 har projektet Försteg inletts genom att utveckla en enkät med syfte att undersöka behov och erfarenheter av förstegsverksamheter. Målgruppen för enkäten har varit anställda i olika verksamheter hos samordningsförbundets huvudmän. I utvecklingen av enkäten medverkade docent Christian Ståhl (projektledare) och adjunkt Elin Karlsson, där detta gjordes i samråd med Mattias Bergström på SCÖ.

Listor med personer som ingick i målgruppen inhämtades från beredningsgruppen, totalt 270 personer. Enkäten skickades ut via ett webbsystem under juni 2016, med påminnelser i augusti. Ytterligare påminnelser gjordes via beredningsgruppen under hösten 2016. Totalt inkom 54 svar, vilket motsvarar en svarsfrekvens på 20 %.

På grund av den låga svarsfrekvensen på enkäten diskuterades under hösten strategier för att hantera detta. Resultat från enkäten återkopplades till beredningsgruppen 30 november 2016, med fokus på de öppna frågorna i enkäten. Det beslutades också att genomföra en kvalitativ undersökning för att komplettera enkätresultaten.

En rekryteringsprocess inleddes där två personer under 2017 kommer att arbeta med att samla in kvalitativa data via fokusgrupper: en student, Malin Kronberg Olsson, som våren 2017 skriver en uppsats i handikappvetenskap, samt en amanuensanställd student, Isa Gustavsson, som arbetar i projektet. Under våren kommer dessa personer att samla in material, som analyseras tillsammans med Christian Ståhl och sammanfattas i en rapport.

Vägen till arbetsgivarna

Utförande och resultat

Datainsamling

Datainsamlingen, som påbörjades hösten 2015, fortsatte under våren 2016 fram t.o.m. mars genom kvalitativa forskningsintervjuer. Totalt intervjuades 27 arbetsgivarrepresentanter inom sju olika yrkesområden från både offentlig och privat sektor. De representerade företag i varierad storlek (från 1-1000 anställda) och med olika erfarenhet kring att samverka med myndigheter kring utsatta arbetslösa.

Analys

Intervjuerna analyserades utifrån innehållsanalys med inspiration av fenomenografisk metod i syfte att identifiera och lyfta fram de variationer som fanns bland arbetsgivarnas uppfattningar kring ämnet. Analysen pågick under våren och sommaren 2016 och utfördes av projektledaren tillsammans med docent Christian Ståhl och professor Madeleine Abrandt Dahlgren på Institutionen för Medicin och Hälsa, Linköpings Universitet.

Resultat och spridning

I september 2016 presenterades resultatet i en rapport, "Vägen till arbetsgivarna". Rapporten lyfter fram hur arbetsgivarnas inställning till arbetsmarknadsinkludering påverkas av en mängd olika faktorer, av möjliggörande och hindrande karaktär, relaterade till arbetsplats, individ och myndighetsstöd. Vidare framkommer att arbetsgivare har olika synsätt på målgruppen som präglas av belastningsorienterat, resursorienterat och miljörelativt förhållningssätt.

Rapporten presenterar även en arbetsgivarorienterad modell som bygger på den inhämtade kunskapen om vilka faktorer som påverkar arbetsgivarnas synsätt och inställning till

arbetsmarknadsinkludering. Arbets sättet utgår ifrån en arbetsgivarkoordinator som genom sin kännedom om arbetsgivaren och tillgång till adekvata stödinsatser kan möta och anpassa insatsen till arbetsgivarnas olika komplexa behov och förutsättningar.

Rapporten trycktes upp av Helix som är ett flervetenskapligt forskningscenter vid Linköpings universitet som arbetar med arbetslivsfrågor utifrån ett partnerskap mellan universitet, industri, offentlig sektor och arbetsmarknadsorganisationer. Härigenom fick rapporten spridning till andra arenor, utanför Samordningsförbundet.

Hösten ägnades till att återkoppla resultatet genom att projektledaren presenterade rapporten i olika lokala sammanhang bl.a. beredningsgrupp och styrelse för SCÖ, chefsgruppen i "Tillsammans är vi starkare" samt "Arbetsmarknads- och näringslivsrådet". Rapporten presenterades även för Jönköping och Karlstad samordningsförbund i samband med en nätverksträff. Gällande resultatspridning presenterades preliminära resultat, under pågående datainsamling, vid "Välfärdsmässan" i februari.

Måluppfyllelse

Projektets kortsiktiga mål är att få fördjupad kunskap om arbetsgivarnas drivkrafter och behov i samarbetet kring arbetssökande som står långt ifrån arbetsmarknaden. Studien syftar till att undersöka under vilka förutsättningar arbetsgivarna kan erbjuda arbetsprövning/arbetsträning/praktik/anställning samt vad de efterfrågar för stöd från huvudmännen och hur deras behov kan tillmötesgå för att få till ett fungerande samarbete? Detta har uppnåtts genom den kunskapsinhämtning som är sammanställd i rapporten.

Projektets långsiktiga mål är metodutveckling av arbets sätt och strategier som bygger på kunskapen om arbetsgivarnas behov och drivkrafter för att öka arbetsmarknadsinkludering av utsatta personer. Denna process är påbörjad genom den framtagna arbetsmodellen som presenteras i rapporten och kräver fortsatt arbete kring att stimulera de olika myndighetsaktörerna att ta till sig kunskapen och anpassa det till befintliga arbets sätt.

Fortsättning

Vägen till arbetsgivarna avslutas i mars 2017 men den arbetsgivarorienterade modellen och kunskapen som ligger bakom kommer implementeras inom Linköpings kommun. Planen är att projektet kommer övergå under 2017 till följeforskning av hur modellen implementeras och anpassas i verksamheten.

Indikatorprojektet/NNS Indikatorer

Syfte och Mål

Att ta fram ett verktyg för uppföljning av den finansiella samordningen 'Hur vet vi att det blir bättre?'

Organisering och dess uppgifter

Under pilotstudien har Örebro universitet, Nationella Nätverket för samordningsförbund (NNS) och 16 samordningsförbund i landet deltagit aktivt. 47 samordningsförbund har varit med att finansierat projektet.

Pilot- och referensgrupp slogs samman till en utvecklingsgrupp i samband med att instrumentet färdigställts (augusti 2016). Örebro universitet som då slutfört sitt arbete har därefter inte deltagit aktivt i det fortsatta arbetet som fortsättningsvis kallas NNS indikatorer (ägs av NNS). Utöver utvecklingsgruppen, som har en rådgivande och delvis beslutande roll, har en arbetsgrupp bildats vars syfte är att ta fram en redogörelse/manual som sammanfattar hur samordningsförbunden ska instruera dem som svarar på enkäterna med Indikator-frågorna och hur hanteringen av data ska se ut/får ske hos NNS, samordningsförbunden respektive insatserna. På inrådan av Nationella Rådet har det också arbetats med att få till ett samråd med Datainspektionen för att reda ut huruvida förfaringsättet att samla in data på är godkänd. Utgångspunkten har varit att betrakta personuppgifter från deltagare i insatser/förbund som oidentifierad information (omfattas därmed ej av PuL) medan personuppgifter för medarbetare, chefer och politiker betraktas som okänsliga uppgifter.

I Nationella Rådet för Finansiell Samordning (Nationella Rådet) ingår Socialstyrelsen, Sveriges Kommuner och Landsting, Arbetsförmedlingen och Försäkringskassan. I egenskap som medlem i Nationella Rådet har Socialstyrelsen tillsammans med NNS planerat en testkörning av registervariabler ur Försäkringskassans system SUS och Statistiska centralbyråns system RAKS. Testkörningen syftar till att se vad som är möjligt att ta fram utifrån indikator 11.

Förbundet har funnits representerade både i arbetet med indikator 11, arbetsgruppen och i pilot-, referens- och utvecklingsgruppens arbete.

Uppföljning/utvärdering

Kortare lägesrapporter har lagts upp på hemsidan. Registrering av aktiviteter har skett i SUS.

Status vid 2016 års utgång (måluppfyllelse)

- Instrumentet färdigställt.
- 'Frågor till samråd med Datainspektionen' inskickade (december 2016)
- Underlag för testkörning av indikator 11 framtaget. Testkörning av indikator 11 är tänkt att ske under 2017.

Kommentar till ekonomiskt utfall

Personalkostnader för projektet ingår ej. Kostnader handlar om resor och hotellövernattningar i samband med möten. En intäkt på 9.100 kronor för extra mycket nedlagd tid i arbetsgruppen i samband med framtagning av excelfiler och instruktioner till dessa har tillförts det administrativa kontot från NNS.

Utmaningar

- Tillgänglighetsaspekten på instrumentet.
- Idag beskrivs insamlingsförfarandet manuellt. Hur kan datorer användas för att förenkla insamlingsförfarandet?
- Bra analyser nationellt och på lokal nivå. Att uppnå samsyn kring hur det kan gå till.
- Vidareutveckling av den handledning som hittills tagits fram.
- Hur support av instrumentet ska ske.
- Ta fram avtal för licenser för NNS räkning.

- Att beskriva hur det går till att använda sig av indikator 7 med ytterligare bakgrundsvariabel som tidsintervall, dvs. vad det ställer för krav på insamlingsförfarandet.

Följeforskning av "En ingång"

Utförande och resultat

Följeforskningen av En ingång påbörjades i oktober 2015 i samband med att projektet startade och har fortsatt under hela 2016. Projektet utvärderas genom lärande utvärdering, vilket innebär en kombination av kvalitativa och kvantitativa metoder för att fånga och utvärdera effekter och processer i projektet.

Processutvärdering

Utvärderingen av projektet har pågått under hela året med olika datainsamlingsmetoder och olika fokus. Under våren -16 studerades händelser, förhållanden och strukturer som haft betydelse för utvecklingen av projektet i uppstarten. Under hösten -16 fortsatte processutvärderingen med fokus på projektets arbetssätt och samverkan med remitterande organisationer.

- **Projektstyrning/projektorganisation:** Datainsamling skedde genom observationer vid olika typer av möten (projektgruppsmöten, styrgruppsmöten, informationsmöten etc.) samt granskning av dokument såsom arbetsmaterial, styrdokument och mötesprotokoll. Dessutom intervjuades projektägaren, projektfinansiärerna samt projektledaren. Resultatet presenterades i Arbetsrapport 1 och betonade vikten av att tydliggöra mål i projektet samt förväntningar, roller och strategier för kommunikation i projektorganisationen.
- **Deltagande/remitterande organisationer:** Fem fokusgrupper genomfördes med handläggare och personal på Arbetsförmedlingen, Försäkringskassan, Jobb- och kunskapsstorget, Socialkontoret och regionen under hösten -16. Syftet var att fånga hur projektet uppfattas av remitterande organisationer gällande syfte, målgrupp, innehåll samt samverkan och kommunikation. Resultatet presenterades i Arbetsrapport 2 (Januari-17) och lyfter de olika bilder som finns inom och mellan de remitterande organisationerna kring projektet och visar på ett behov av förtydligande kring dessa aspekter.
- **Projektmedarbetargruppen:** Under hela året har följeforskningen veckovis deltagit vid och observerat projektgruppsmöten samt ärendeforum. Utöver detta har följeforskningen observerat planeringsdagar samt studiebesök i verksamheten. Under sen höst tillkom "Följeforskningen" som en punkt på dagordningen för att stimulera till kommunikation mellan forskning och projektgrupp. Slutligen genomfördes två fokusgrupper med projektmedarbetarna indelade i två grupper, en i december -16 och en i januari -17. Syftet med dessa tillfällen var att fånga hur projektmedarbetarna själva beskriver projektet och vilka centrala insatser de lyfter fram och hur de ser på målsättning och resultat och sammanställa detta i en logisk modell. Resultatet av detta arbete sammanställdes i Arbetsrapport 2 (Januari -17) och påvisar att gruppen har en bild av verksamheten som inte överensstämmer med remitterande organisationer och inte heller i förhållande till projektmålen.

- **Deltagare:** Under sen höst påbörjades processutvärdering av deltagare med syfte att följa ärenden under deras resa genom En ingång genom att följeforskningen deltar vid möten i kombination med intervjuer och dokumentanalys. Följeforskningen har vid årsskiftet träffat fyra ungdomar vid var sitt tillfälle i denna utvärdering.

Effektutvärdering

- **Deltagare:** I september initierades enkätundersökningen som syftar till att mäta effekter på individnivå. Enkäten testades först på några ungdomar under juni -16 och justerades därefter. Fram till årsskiftet fyllde 26 ungdomar i enkäten. 43 ärenden startade före enkät-start och har inte fångats upp av enkäten. För att kunna jämföra insatsen med ordinarie verksamhet designades utvärderingen som en fall-kontroll studie där ungdomarna i En ingång matchas mot ungdomar från remitterande organisation. Under hösten pågick arbete med att rigga för denna uppföljning och samtliga organisationer förmedlade kontaktpersoner för detta uppdrag. Vid årsskiftet hade ingen ifylld enkät inkommit från kontrollgruppen.

Resultatspridning

I juni -16 presenterades Arbetsrapport 1 i samband med ett följeforskningsseminarium. Följeforskningen har därutöver återkopplat resultat vid flera tillfällen under året till beredningsgrupp och styrelse för SCÖ. Regelbundna återkopplingar har även skett till medarbetargruppen, styrgruppen och chefsgruppen för En ingång. Följeforskningen av En ingång har även presenterats i samband med olika studiebesök och nätverksträffar inom flera olika Samordningsförbund samt deltagit i ett seminarium på Nationella nätverket för Samverkansforskning.

Måluppfyllelse

Målet med utvärderingen är att följeforskningen kontinuerligt ska bidra till projektets utveckling genom ett nära samarbete mellan forskning och projekt och täta återkopplingar av resultat. Återkoppling har skett genom rapport och följeforskningsseminarium i juni -16 samt vid olika återkopplingstillfällen till arbetsgrupp, styrgrupp, chefsgrupp och styrelse för SCÖ. Planen var att följande rapport och seminarium skulle skett i december men pga svårigheter med datainsamlingen blev detta framskjutet till januari -17.

Utmaningar

De utmaningar i projektet som följeforskningen noterat har sammanställts i arbetsrapport 1 och 2. Vad gäller följeforskningens uppdrag har utmaningarna bestått i att få gehör för upptäckter och hitta en balans i att kritisera och uppmuntra till lärande och förändring, samt få tillträde till deltagare och personal för datainsamling.

En interaktiv insatskatalog

Styrelsen godkände medel enligt ansökan i mars 2016, 497 000 kr. Vid budgetbeslut för 2017 beslutade styrelsen om ytterligare 400 000 kr för 2017 och att katalogen efter projektavslut 31 augusti fortsättningsvis kommer att drivas i förbundets regi.

Bakgrund och syfte

Projektet syftar till att ta fram basen för ett IT-verktyg för att utveckla den nuvarande Insatskatalogen till en interaktiv sökfunktion på Internet. Intentionen är att skapa ett lättillgängligt vardagsverktyg för i första hand handläggare hos de fyra huvudmännen, och i förlängningen ge ökad kvalitet till individens rehab-process. Avsikten är att kunna ge ett större och bredare utbud av insatser, verksamheter och projekt för att åstadkomma högre kvalitet i valet av insats och vinna tid i processen.

Genomförande

Under den första delen av projektiden har själva grunden till sökfunktionen byggts upp tillsammans med förbundets redan befintliga samarbetspartner för IT-lösningar, Keylab. För att på ett grafiskt sätt leda användaren genom sökningen har en aktivitetstrappa arbetats fram, där varje trappsteg motsvarar en valbar aktivitet. Stegen i aktivitetstrappan har hämtats från en rad olika versioner av trappor men är främst en kombination av ADL-trappan formad av Team Utreda samt kategoriseringsdefinitioner för inrapportering i SUS. Trappan har varit föremål för beredning genom ett antal workshops och har efter hand omarbetats något för att bättre passa användarna och de insatserna/verksamheter som är aktuella för katalogen/förbundets målgrupp.

Interaktionen med de primära användarna har legat till grund för arbetet under 2016. Workshops och presentationer har hållits för handläggare, chefer och övrig personal för alla medlemsorganisationerna, för att på så vis lägga grunden till ett verktyg som fungerar och är lättförståeligt för alla. Uppbygganden har varit en ständig utvecklingsprocess där nya workshops resulterat i nya insatser, som resulterat i nya variabler, som lett till nya insikter o.s.v.

Därutöver har även en mindre kartläggning av övriga samordningsförbund i Sveriges motsvarighet till katalogen gjorts. Detta i syfte att få kunskap om vilka fundament som en levande katalog och sökfunktion vilar på.

Uppskattningsvis har ca 70 procent av nedlagd arbetstid gått åt till redaktionell utveckling, främst innefattande ovan nämnda utvecklingsprocess samt uppsökande av fler insatser.

Aktiviteter

Totalt sett har ett 80-tal personer varit delaktiga och kommit med förslag till katalogens utformning och ett 180-tal fått en presentation av katalogen under uppbyggnaden.

Workshops, 6 tillfällen

	Antal personer
Förstärkta samarbetet AF/FK	8 st
En ingång	15 st
Arbetsförmedlingen i Kinda	4 st
Primärvården/ Region Östergötland	30 st
Rehabkoordinatorerna	15 st
Förstärkta samarbetet AF/FK	8 st

Presentationsmöten, 6 tillfällen

	Antal personer
Förbunden Västra, Östra samt Finspång	3 st
Inspirationsdagarna i Söderköping	60 st

Lunch till lunch med beredningsgrupp/styrelse	20 st
Visning för Omsorgskontoret, kommunen	2 st
Visning för Utbildningskontoret, kommunen	3 st

Ytterligare ett steg för att göra katalogen användarvänlig och effektiv har närmare ett 50-tal handläggare fått möjlighet att testa katalogen innan offentliggörandet. På så vis finns även möjlighet att upptäcka småfel och buggar innan publiceringen.

Resultat och måluppfyllelse

Under hösten 2016 presenterades projektet för samtliga förbund i Östergötland, vilket resulterade i att Samordningsförbundet Västra Östergötland kommer medverka i den interaktiva katalogen samt Valfärdsmissan 2017.

Tillgänglighet och spridning

En ökad tillgänglighet till och spridning av katalogen och dess innehåll har genomsyrat allt

arbete under projektets första hälft. Workshops och presentationer har lagt grunden till spridning, nätverkande, utveckling och ytterligare spridning och intresse. Detta har i sin tur resulterat i sökandet efter nya insatser underlättats.

Effektivisering och rationalisering

Valda variabler i sökfunktionen effektiviserar och rationaliserar sökprocessen genom att ge användaren ett litet men relevant resultat att fokusera på. I förhållande till katalogen i broschyrform sker en effektivisering redan genom uppkomsten av en webbaserad sökfunktion.

Egenmakt

Ett av målen är att individer med behov och deras anhöriga själva ska kunna söka sig till lämpliga insatser. Detta sker först och främst genom att katalogen offentliggörs och går att nå via förbundets hemsida.

Den slutgiltiga måluppfyllelsen sker i och med offentliggörandet på Valfärdsmissan den 16 februari 2017 då det webbaserade verktyget publiceras.

Händelser under 2017

Katalogen publiceras på valfärdsmissan den 16 februari 2017 men kommer därefter att vidareutvecklas och hållas uppdaterad av en redaktion hos förbundet. Utvärdering av användandet kommer att ske kontinuerligt av redaktionen och under våren och hösten kommer ett antal workshops att hållas för användarna, för att sprida resultat och inhämta synpunkter och förbättringsmöjligheter.



SCÖ § 15.

Dnr.

Årsredovisning 2016

Styrelsen beslutade den 16 februari 2017, § 9, att godkänna bokslut för verksamhetsåret 2016.

BESLUT

1. Årsredovisningen godkänns och överlämnas till medlemmarna.

Denna paragraf, förklarar
omedelbart justerad.

Gunnar Broman

Gunnar Broman

Åsa Brodd

Åsa Brodd

Justerandes sign			Utdragsbestyrkande
------------------	--	--	--------------------