



Information om lästest för årskurs 1 i gymnasieskolan 2018

Förslag till beslut

1. Informationen noteras

Ärende

På bildningsnämndens uppdrag har för tredje året i rad lästestet LäsKedjor-2 genomförts i årskurs 1 på samtliga gymnasieskolor i Linköpings kommun.

Resultaten visar att 70 % av eleverna har en fullgod läsförmåga och faller inom staninevärde 4-9. 30 % redovisar dock låga staninevärden (1-3), resultat som indikerar behov av fördjupade läs- och skrivutredningar.

Resultaten visar också att fler pojkar än flickor har låga staninevärden. En jämförelse mellan åren 2016 och 2018 tydliggör att andelen flickor med resultat inom stanine 1-3 gällande meningskedjor ligger relativt konstant mellan 2016 och 2018 (20 % 2016 och 21 % 2018). En större andel pojkar får ett lägre resultat vad gäller såväl ordkedjor som meningskedjor (29 % 2016 och 38 % 2018).

I resultaten syns vidare också en skillnad i resultat mellan fristående- och kommunala gymnasieskolor, där framför allt pojkarna på de fristående skolorna uppvisar låga resultat. Andelen pojkar på de fristående skolorna med resultat inom stanine 1-3 ligger på 45 %, jämfört med 32 % på de kommunala skolorna (meningskedjor).

Beslutsunderlag:

Tjänsteskrivelse Information om lästest för årskurs 1 i gymnasieskolan 2018 (okt -18).docx
Rapport lästestet ht18 (okt-18).docx

Bakgrund

Vad är ett screeningtest och varför genomförs det?

Screening är ett test som alla individer i en grupp får göra. Inom läs- och skrivområdet är syftet att upptäcka personer som befinner sig i riskzonen för/ är i läs- och skrivsvårigheter. Ett screeningtest förklarar inte orsakerna till svårigheterna. När man upptäcker en elev som avviker från genomsnittet ska man undersöka vad svårigheterna kan bero på (fördjupad utredning kring fonologisk medvetenhet, ordförståelse, avkodningsförmåga, stavningsförmåga, läsförståelse och läshastighet etc.) och sätta in åtgärder.

Beskrivning av Läskedjor-2

Läskedjor-2 är ett test som består av en enhetlig testversion för alla åldrar i årskurs 1-9, samt gymnasiet första år. Det omarbetade testet är normerat vid två tillfällen. Att testet är normerat betyder att testet har genomförts av många barn/ ungdomar för att få fram ett genomsnittligt resultat (Källa: Christer Jacobson: Läskedjor-2,Handledning).

Läskedjor-2 omfattar bokstavs-, ord- och meningskedjor, där vi i resultatredovisningen valt att fokusera på de delar som rör ord- och meningskedjor (se vidare bifogad rapport).

Omfattning

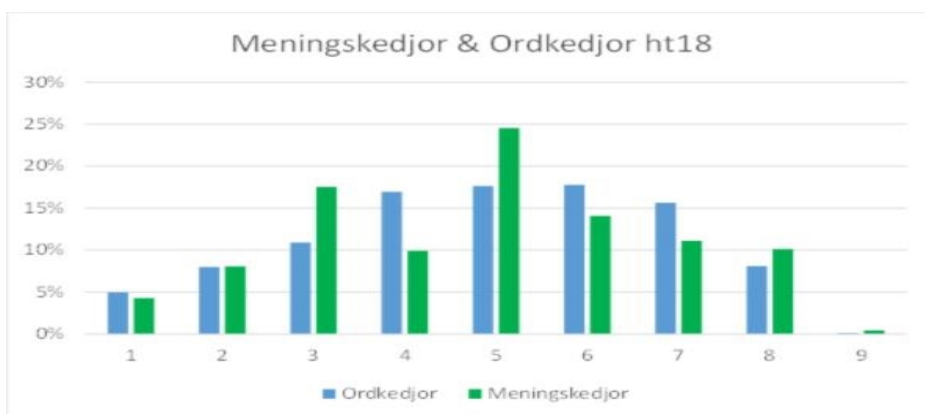
Årets lästest genomfördes av 2346 elever, 1372 elever på de kommunala (vilket motsvarar 94 %), och 974 elever på de fristående skolorna.

Resultat

Staninevärden

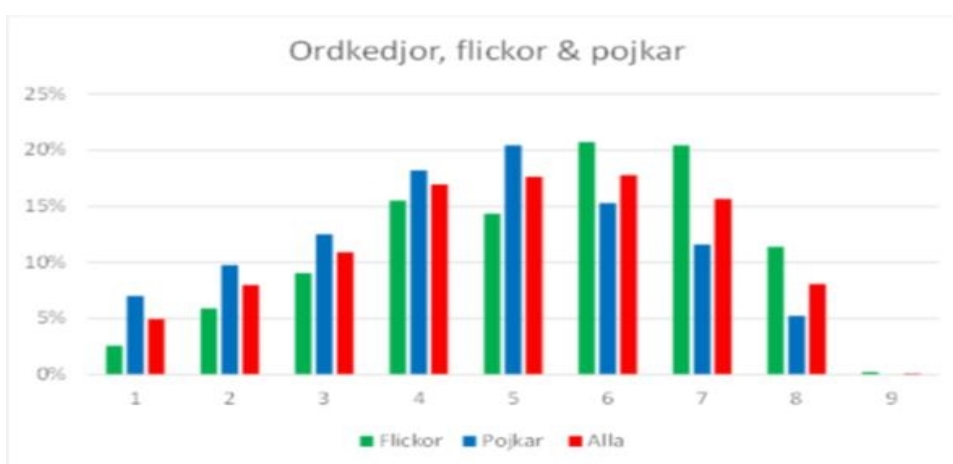
Resultatet från varje test anges i en stanineskala från 1 till 9 där stanine 9 utgör det högsta värdet och stanine 1 det lägsta. Medelvärden ligger på stanine 5 (se vidare bifogad rapport).

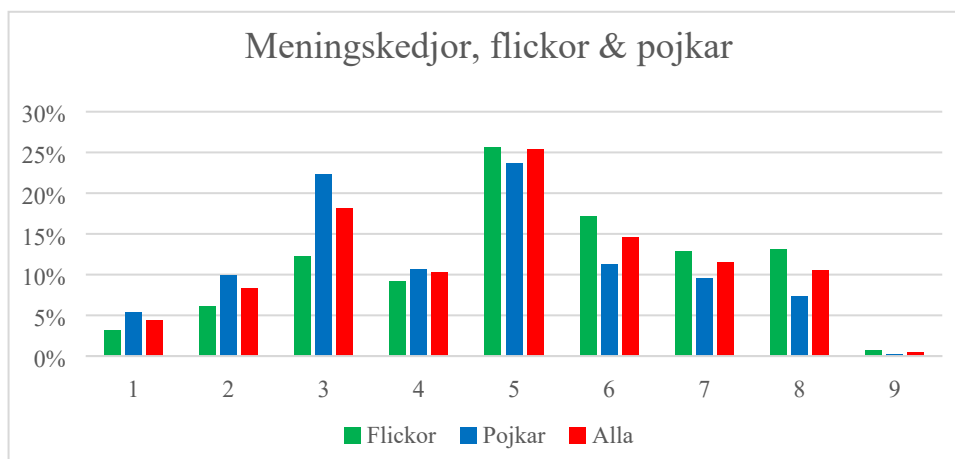
Samtliga elever



Resultatet visar att 76 % av de elever som genomfört testet har en fullgod läsförmåga och faller inom staninevärde 4- 9 när det gäller ordkedjor, 24% av eleverna ligger på staninevärde 1-3. Vad gäller meningskedjor uppnår 70 % resultat inom intervallet 4-9 och 30 % av eleverna ligger inom intervallet stanine 1-3.

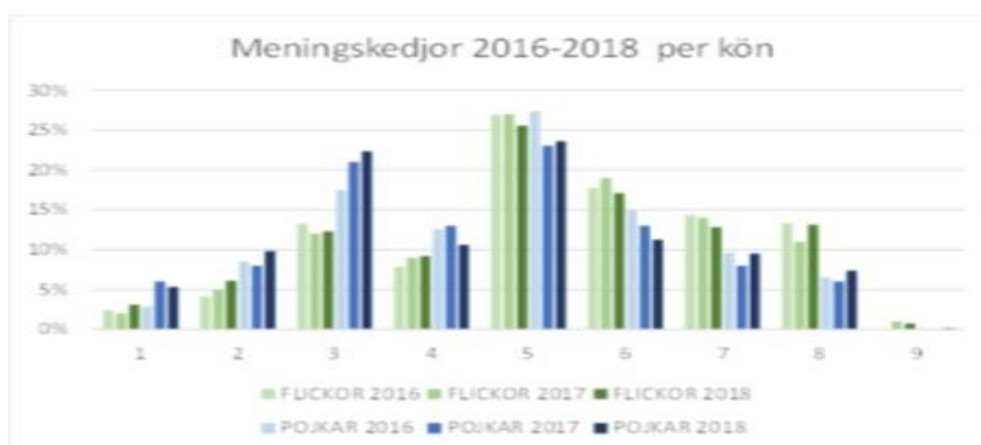
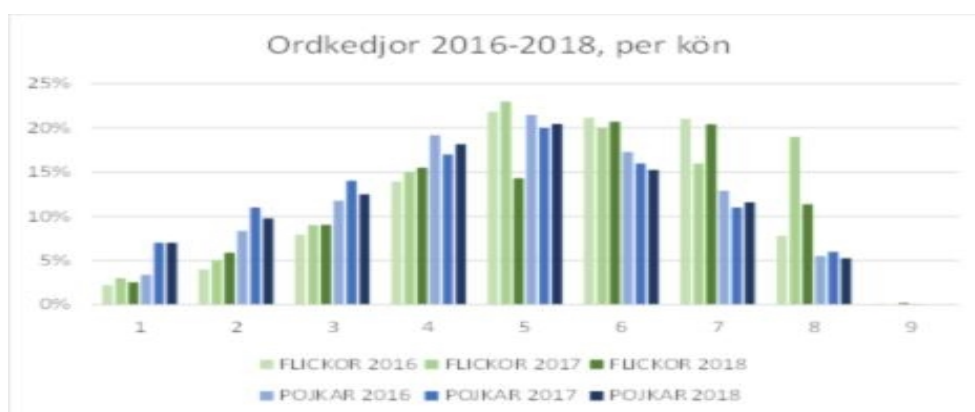
Jämförelse mellan könen





Ovanstående diagram indikerar att fler pojkar än flickor har ordavkodnings-svårigheter. Vad gäller ordkedjor ligger 29 % av pojkarna på stanine 1-3 jämfört med 17 % av flickorna. När det gäller meningskedjor visar 38 % av pojkarna resultat i intervallet stanine 1-3 jämfört med 21 % av flickorna.

Jämförelse mellan år och kön



Diagrammen visar förändringen i resultat över tid uppdelat på kön. Vi ser att andelen flickor som ligger inom stanine 1-3 vad gäller meningskedjor ligger i stort sett konstant mellan 2016 och 2018 (20 % 2016, 21 % 2018). En större

andel pojkar får ett lägre resultat på både ordkedjor (24 % 2016, 29 % 2018) och meningskedjor (29 % 2016 och 38 % 2018).

Analys av resultat

Hur kan vi förstå och tänka kring:

- låga staninevärden?
- skillnaden i resultat mellan pojkar och flickor?
- lägre resultat på fristående skolor?

Elevens låga/ höga motivation - Elevens motivation att genomföra testet, och/ eller till skolarbete kan skifta.

Lästestet genomförs i september – sommaruppehållets betydelse för resultaten - Låga resultat på lästestet skulle för elever med lägre värden eventuellt kunna handla om att testet genomförts i början av terminen då läsning och skolarbete ännu inte hunnit komma igång.

Oupptäckt dyslexi - Eleven kan, med hjälp av olika egna strategier och stöd hemifrån, ha lyckats nå ganska goda resultat under sin grundskoletid. Den eventuella effekten av detta skulle kunna bli att elevens dyslexi förblir oupptäckt.

Intern kompensation - Med intern kompensation menas att de flesta individer med svårigheter försöker finna egna vägar runt sina svårigheter. Personer som har en svårighet försöker på olika, mer eller mindre framgångsrika sätt, att kompensera sig själva att komma runt sina svårigheter eller sin funktionsnedsättning.

Låg läshastighet - Låg läshastighet kan också vara en av orsakerna till lägre staninevärden.

Grundskolan har erbjudit extra anpassning och särskilt stöd - Eleven kan under sin grundskoletid ha erbjudits erforderligt stöd och utifrån detta stöd klarat sina studier bra, blivit behöriga/ kunnat få relativt höga meritvärden.

Forskningen om pojkars och flickors olika resultat/ prestationer - I mätningarna av elevens skolprestationer faller pojkar som grupp tydligt ut som lägre presterande i alla europeiska länder. I en diskussion om resultaten i skolan är det viktigt att hänsyn tas till flera faktorer, faktorer såsom föräldrars socioekonomiska tillhörighet, etnicitet, kön och funktionalitet.

Kort tid i landet - Att eleverna inte fått tillräckligt med tid att förvärva och tillägna sig det svenska språket.

Mindre enheter/ fristående skolor – Elever med lägre meritvärden söker sig till och kommer in på fristående skolor.

Kommunala mål

En kommun med höga kunskapsambitioner och trygga uppväxtvillkor

[Länk till kommunfullmäktiges övergripande mål](#)

Utbildningskontoret

Anne Hallberg

Åsa Ridne

Beslutet skickas till:

-