



Resultat av slutlig ansökan till gymnasieskolan i Linköping år 1 läsåret 2018/19

Förslag till beslut

1. Informationen noteras.

Ärende

Redovisning av slutligt antal förstahandssökande till årskurs 1 i gymnasieskolorna i Linköping inför läsåret 2018/19.

Beslutsunderlag:

Slutlig ansökan till gymnasieskolan i Linköping år 1 LÅ1819 (maj- 18).docx

Bilaga Slutlig ansökan per skola till årskurs 1 gymnasieskolan LÅ1819 (maj- 18).pdf

Bilaga Slutlig ansökan per program till årskurs 1 gymnasieskolan LÅ1819 (maj- 18).pdf

Bakgrund

Under perioden 15 januari till 15 februari har eleverna gjort sin preliminära ansökan till gymnasieskolan. Vid nämndens sammanträde i mars fastställdes det definitiva utbudet för årskurs 1 läsåret 2018/19. Några små justeringar gjordes av inriktningsutbudet på fyra program gentemot det preliminära utbudet. Efter elevernas ansökan har totalt ett tiotal sökalternativ i samverkansområdet tagits bort på grund av de beslut respektive huvudman tagit angående sitt utbud.

I början på april gjordes den preliminära antagningen till gymnasieskolan. Under perioden 15/4 till 2/5 har eleverna haft möjlighet att göra ett omval och de som inte tidigare har gjort någon ansökan har haft möjlighet att göra en. 604 Linköpingsungdomar gjorde ett omval eller nyval. Ett omval behöver inte innebära att förstahandsvalet ändras. Den slutliga antagningen görs i slutet på juni. I samband med terminsstarten sker ytterligare antagning i den så kallade reservantagningen. Reservantagning görs till lediga platser.

Totalt har nu 2 621 ungdomar sökt till nationellt program, programinriktat individuellt val samt programinriktad yrkesintroduktion och 18 elever har sökt övriga sökbara introduktionsprogram.

Cirka 60 elever från grundskolan kommer att tas emot på språkin introduktion.

Av de sökande är 24 % ännu inte behöriga till sitt förstahandsval av nationellt program, 12 % av de som söker ett högskoleförberedande program i första hand och 42 % av de som söker ett yrkesprogram i första hand. Andelen obehöriga är högre än föregående år då 23 % var obehöriga till sitt förstahandsval. Andelen obehöriga ökar för varje år vilket medför att allt fler behöver mer än tre år på sig på gymnasiet.

I tabellen nedan redovisas andelen förstahandssökande per program, jämfört med den preliminära ansökan 2018 och den definitiva ansökan 2017. Andelen elever som i första hand söker ett högskoleförberedande program har minskat med 3 procentenheter till 60 % sedan den preliminära ansökan. Mest sökta program i första hand är det naturvetenskapliga programmet och det samhällsvetenskapliga programmet med drygt 420 sökande (16 %) vardera.

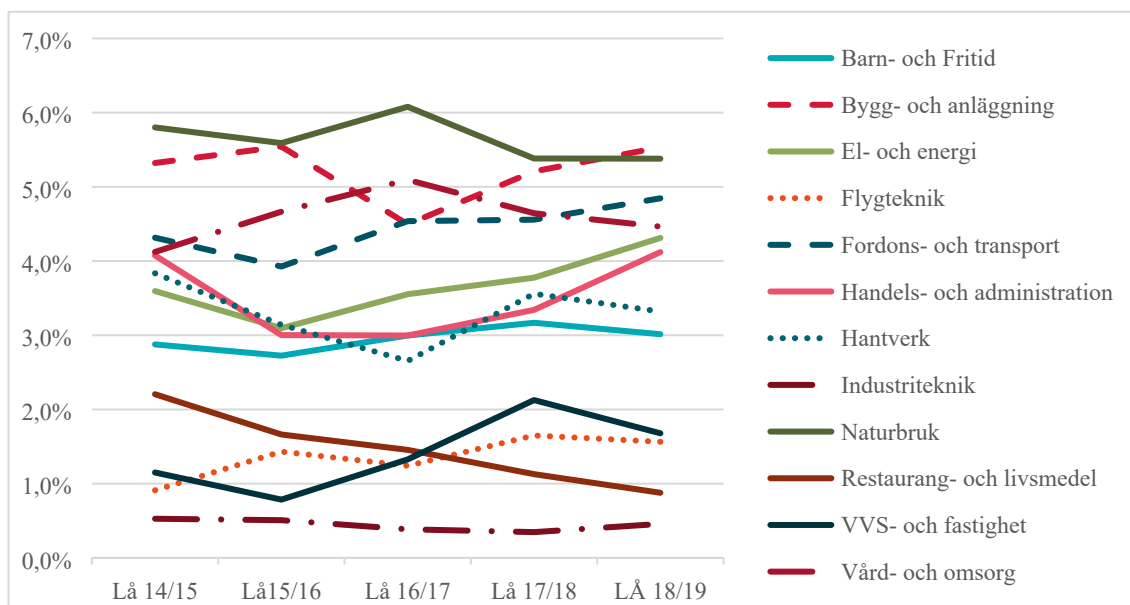
Definitiv ansökan till gymnasieskolan i Linköping/nationellt program inklusive programinriktade introduktionsprogram	1/5 2018	15/2 2018	1/5 2017
Ekonomiprogrammet	11 %	12 %	12 %
Estetiska programmet	4 %	4 %	5 %
Humanistiska programmet	1 %	1 %	1 %
International Baccalaureate	2 %	3 %	2 %
Naturvetenskapsprogrammet	16 %	17 %	16 %
Samhällsvetenskapsprogrammet	16 %	17 %	15 %
Teknikprogrammet	9 %	10 %	9 %
Summa högskoleförberedande program	60 %	63 %	61 %

Barn- och fritidsprogrammet	3 %	3 %	3 %
Bygg- och anläggningsprogrammet	6 %	5 %	5 %
El- och energiprogrammet	4 %	4 %	4 %
Flygteknikprogrammet	2 %	1 %	2 %
Fordons- och transportprogrammet	5 %	4 %	5 %
Handels- och administrationsprogrammet	4 %	4 %	3 %
Hantverksprogrammet	3 %	3 %	4 %
Industri tekniska programmet	< 0,5 %	< 0,5 %	< 0,5 %
Naturbruksprogrammet	5 %	5 %	5 %
Restaurang- och livsmedelsprogrammet	1 %	1 %	1 %
VVS- och fastighetsprogrammet	2 %	2 %	2 %
Vård- och omsorgsprogrammet	4 %	4 %	5 %
Summa yrkesprogram inklusive lärling och två introduktionsprogram	40 %	37 %	39 %

Alla program utom ett, hotell och turismprogrammet, erbjuds av någon skola belägen i kommunen.

Alla program utom det industri tekniska programmet är sökta av både flickor och pojkar. Fem program har en jämn könsfördelning, mellan 40 % och 60 % av båda könen (EK, ES, IB, NA och NB). Den tydliga uppdelningen mellan program som har antingen flest pojkar eller flest flickor kvarstår.

I diagrammet nedan visas utvecklingen av andelen förstahandssökande till yrkesprogram under en femårsperiod. Man kan se en oroande utveckling för restaurang- och livsmedelsprogrammet. Flera program har återhämtat en tidigare tillbakagång. Mest positiv utveckling sedan föregående år har el- och energiprogrammet samt handels-och administrationsprogrammet haft.



I tabellen nedan redovisas den slutliga ansökan (förstahandsval) fördelad på sökt skola. Det är inga stora förändringar jämfört med den preliminära ansökan. 62 % har valt en kommunal skola i första hand jämfört med 60 % föregående år. 31 % valde en fristående skola jämfört med 33 % föregående år.

Definitiv ansökan till gymnasieskolan i Linköping/sökt skola	1/5 2018	15/2 2018	1/5 2017
Anders Ljungstedts Gymnasium	14 %	13 %	14 %
Berzeliusskolan	12 %	13 %	12 %
Birgittaskolan	5 %	4 %	5 %
Folkungaskolan	10 %	10 %	10 %
Katedralskolan	21 %	23 %	19 %
Summa kommunala gymnasieskolor	62 %	63 %	60 %
Björkö Fria Gymnasium	1 %	1 %	1 %
Drottning Blankas Gymnasium	1 %	1 %	1 %
Framtidsgymnasiet	1 %	1 %	1 %
Fria Läroverken	6 %	5 %	5 %
Hagströmska	1 %	1 %	1 %
Jensen gymnasium	1 %	1 %	1 %
Klara Gymnasium	6 %	7 %	7 %
LBS Kreativa Gymnasiet	3 %	3 %	3 %
MTU	2 %	2 %	2 %
Praktiska gymnasiet	2 %	1 %	2 %
Realgymnasiet	3 %	3 %	2 %
Thorén Business School	1 %	1 %	2 %
Yrkesgymnasiet	5 %	5 %	6 %
Summa fristående gymnasieskolor	31 %	31 %	33 %

Vretagymnasiet	7 %	6 %	6 %
Summa Region Östergötlands gymnasieskolor	7 %	6 %	6 %

För de ungdomar som är skrivna i Linköping ser fördelningen lite annorlunda ut. 1 710 ungdomar har sökt en gymnasieskola i Linköping i första hand. Av dessa har 68 % sökt ett högskoleförberedande program i första hand och 32 % ett yrkesprogram. 70 % har sökt en kommunal skola i första hand, 32 % en fristående och 2 % Vretagymnasiet. 95 ungdomar skrivna i Linköpings kommun har sökt en skola utanför Linköping. 49 av dessa har sökt en utbildning inom samverkansområdet, de flesta i Norrköping där de finns utbildningar inom det Estetiska programmet och inom Naturbruksprogrammet som inte erbjuds i Linköping. De som söker sig utanför samverkansområdet söker ofta en idrottsutbildning.

Redovisning av ansökningarna per program och skola och könsuppdelat framgår av två bilagor. På hemsidan www.gymnasiestudera.se finns uppgifter om ansökan till skolor och program i samtliga kommuner i hela samverkansområdet.

Den slutliga antagningen görs 2 juli därefter sker reservantagning fram till den 15:e september 2018.

Uppföljning och utvärdering

Uppföljning av den slutliga antagningen görs på nämnden i oktober 2018.

Information eller förhandling enligt lag (1976:580) om medbestämmande i arbetslivet

Information enligt 19§ MBL har skett den 15 maj 2018.

Utbildningskontoret

Anne Hallberg

Åsa Ridne