

Lokalförsörjningsplan med Investerings- och Lokalplan 2019-2027

FRAMTIDENS FÖRSKOLA OCH SKOLA I LINKÖPINGS KOMMUN
Strategisk planering av lokaler och investeringsplan
utifrån barn- och elevutveckling och verksamhetens behov

Barn- och ungdomsnämnden
Linköpings kommun
Dnr BOU 2018-14



Innehållsförteckning

LOKALFÖRSÖRJNINGSPLAN 2019-2028.....	3
LÄRDOMSSTADEN LINKÖPING OCH FRAMTIDENS SKOLA.....	3
STRATEGIER OCH STÄLLNINGSTAGANDEN.....	4
FYRA SKOLOMRÅDEN OCH TVÅ FÖRSKOLEOMRÅDEN I LINKÖPINGS KOMMUN.....	10
LOKALFÖRSÖRJNINGSPLANENS STRUKTUR.....	11
INVESTERINGS- OCH LOKALPLAN 2019-2028.....	13



Lokalförsörjningsplan 2019-2028

Lärdomsstad Linköping och framtidens skola

Linköpings har ett renommé som skolstad.

Linköping ligger i framkant när det gäller produktion och forskning inom både högteknologi och informations- och kommunikationsteknologi. Kunskap och lärande är grunden för detta.

Dagens och framtidens skollokaler ska ge goda förutsättningar för en undervisning som skapar kreativa och självständigt tänkande människor som kan agera i 2000-talets globaliserade värld. Lokalernas utformning kan ge förutsättningar och bidra till en utveckling och ett ökat lärande inom förskola och skola.

Lokalerna ska utformas på ett miljömässigt och hållbart sätt och bidra till arbetet för att nå ett koldioxidneutralt Linköping.

Kommunens övergripande mål om en kommun med höga kunskapsambitioner och trygga uppväxtvillkor och en sammanhållen stad ligger till grund för nämndens plan gällande lokaler.

Befintliga lokaler ska moderniseras för att ge barn, elever och personal förutsättningar och en lärmiljö som stödjer dagens arbetssätt och klarar framtidens krav. Merparten av Linköpings skolor är byggda i en tid med andra krav, arbetssätt och behov och är i stort behov av modernisering.

Ett ändrat sätt att lära, behov och krav i arbetsmiljön, innebär att de fysiska ramarna för inläringen behöver förändras och moderniseras.

Barn- och ungdomsnämndens kvalitetskriterier för lokaler och nämndens lokalprogram Lärmiljö styr och beskriver utformningen av förskolor och skolor i Linköpings kommun.

Barn- och ungdomsnämndens mål ligger till grund för nämndens plan gällande lokaler.

- Maximalt lärande - alla barn och elever utmanas i sitt lärande och förväntas nå så långt som möjligt i sin utveckling.
- Likvärdiga möjligheter - Samtliga verksamheter ska bidra till att utjämna skilda förutsättningar.
- Lust och engagemang - Samtliga barn och elever trivs, bemöts av engagerad personal och känner sig delaktiga.





Linköpings kommun ska inom perioden 2019-2028 vara ledande inom området strategisk lokalplanering för förskolor och skolor.

Tre stora utmaningar finns inom kommande planeringsperiod:

- Behovet av nya platser i förskola och skola i ett växande Linköping.
- Modernisering av befintliga, och utformning av nya lokaler i nära koppling till nämndens pedagogiska utvecklingsarbete.
- Finansiering av modernisering av befintliga lokaler och en lokalekonomi i balans.

Behovet av nya platser i förskola och skola säkerställs

Utbildningsförvaltningens lokalförsörjning arbetar i nära samverkan med miljö- och samhällsbyggnadsförvaltningen för att säkerställa behovet av nya förskolor och skolor i ett växande Linköping. Barn- och ungdomsnämndens behov tydliggörs i översiktsplaner och detaljplaner: Kommunens höjda ambition gällande bostadsutbyggnad får som följd en ökad takt i utbyggnaden av nya platser i förskola och skola.

Utformning av lokaler för förskola och skola skall ske i nära koppling till nämndens pedagogiska utvecklingsarbete

Förskolelokalen och skollokalen skall innehålla lärmiljöer som stödjer det pedagogiska arbetet och barn och elevers lärande. En stor andel av kommunens förskolor och skolor är byggda för många år sedan och i behov av modernisering för att klara de myndighets- och verksamhetskrav som i dag ställs på lokalerna. Utvecklingen av nämndens program för nya lokaler skall ske i nära samverkan med utvecklingen av den pedagogiska verksamheten. Lokalerna skall utformas på ett sådant sätt att de generellt och flexibelt kan fungera på ett utvecklande sätt för verksamheten över lång tid.

Finansiering av modernisering av befintliga lokaler skall säkerställas

Barn- och ungdomsnämnden har pga. kostnadsökningen för lokaler en lokalbudget som på sikt inte är i balans. Finansieringen av nya platser ska säkerställas genom modell för demografisk ersättning vid ett ökat barn- och elevantal. Den största orsaken till nämndens kommande obalans i lokalbudgeten är avsaknad av resurstilldelning för att genomföra nödvändiga moderniseringar av befintliga förskolor och skolor. I kommande budgetprocesser behöver finansieringen av nödvändiga lokalförändringar säkras och åtgärder vidtas för att nå en lokalbudget i balans.

Strategier och ställningstaganden

- Utbyggnaden av nya förskole- och skolplatser bygger på kommunens befolkningsprognos och kommunens höjda ambition gällande planering av nya bostäder och bostadsområden.
- Förskolans och skolans lokaler skall vara ändamålsenliga och utformade på ett sådant sätt att de stödjer verksamheten och möter dagens och framtidens krav på pedagogiska lärmiljöer.
- Nya förskolelokaler skall byggas på ett sådant sätt, och ha en sådan volym, att de pedagogiskt och ekonomiskt bidrar till att skapa hållbara enheter.
- Förskolor och F-6 skolor skall lokaliseras och organiseras så att ett tillräckligt barn/elevunderlag skapas för att generera en hållbar organisation och verksamhet. F-6 skolor skall lokaliseras med hänsyn till yngre barns behov av skola och fritidshem nära hemmet.



- 7-9 skolor skall lokaliseras med större utgångspunkt i elevers önskemål av skola. 7-9 skolor skall planeras och lokaliseras så att ett tillräckligt elevunderlag skapas för att generera en hållbar organisation och verksamhet.
- I översikts- och detaljplanering säkerställs lokalisering, utrymme och ytor för nya förskolor och skolor med utgångspunkt i kommunens *Vägledning förskola och skola i samhällsbyggnad (bilaga 3)*.
- Krav i upphandlingar av nya lokaler och inventarier skall bidra till att nå ett koldioxidfritt Linköping och en giftfri miljö inom förskola och skola. Utformningen av miljöer vid förskolor/skolor ska bl.a. på olika sätt bidra till att cykling, kollektivtrafik eller gång nyttjas för transport till och från förskolan/skolan.
- Vid planering av nya förskolor och skolor och vid underhåll av befintliga kök, skall möjligheten till tillagningskök alltid prövas ur ett verksamhetsmässigt och ekonomiskt perspektiv. Kommunens Kost & måltidspolicy innebär bl.a. en strävan att tillagning sker så nära gästen som möjligt.
- Nämndens organisation och lokalisering av skolor och förskolor skall bidra till kommunens övergripande mål om en sammanhållen stad.
- Andelen elever i friskolor och antalet barn i fristående förskolor antas kommande år ligga på samma nivå som innevarande år 2018.

Behov modernisering av befintliga lokaler och byggnation av nya förskolor och skolor

En stor andel av kommunens förskolor och skolor är byggda och utformade i en tid med andra krav och arbetssätt. Stor del av lokalerna behöver moderniseras för att klara dagens myndighetskrav och för att ge verksamheterna bättre förutsättningar för lärande.

Nämnden planerar för ett stort antal nya förskolor och skolor under kommande 10-årsplan. Planen beskriver dels en utbyggnad som bygger på kommunens befolkningsprognos och dels en utbyggnad pga. kommunens höjda ambition gällande en ökad bostadsbyggnation utöver den i befolkningsprognosen antagna demografiska utvecklingen.

Utbyggnaden av nya platser i nivå med befolkningsprognosen ligger till grund för de kostnadsökningar som presenteras i nämndens investerings- och lokalplan. Medel för en eventuell ytterligare utbyggnad av platser finansieras i enlighet med nämnden demografiska ersättningsmodell.

Kvalitetskriterier och skolmodell Lärmiljö Linköping

Barn- och ungdomsnämndens kvalitetskriterier för lokaler styr utvecklingen av framtidens förskolor och skolor i Linköpings kommun. Kvalitetskriterierna tar upp och beskriver övergripande nyckelbegrepp som en grund för utbildningskontorets arbete med nämndens program för framtidens förskole- och skollokaler, Lärmiljö Linköping.

Barn- och ungdomsnämndens program för förskole- och skollokaler, Lärmiljö Linköping, syftar till att skapa lokaler utifrån verksamhetens behov och ge förutsättningar för en ökad måluppfyllelse.

Programmet är nämndens riktlinjer för om-, till- och nybyggnad av förskole- och skollokaler och skall ge stöd i att åstadkomma kreativa, trygga, nytänkande och kvalitativa lokaler i förskola och grundskola. Lärmiljö Linköping skall vidareutvecklas i nära koppling med nämndens pedagogiska utvecklingsarbete.

Framtida lokaler för förskola och skola skall utformas för att ge verksamheten och den utveckling som sker inom förskola och skola så goda förutsättningar som möjligt. Goda lärmiljöer är en förutsättning



för en positiv utveckling inom förskola och skola. Utformningen av lokaler utifrån behov och den pedagogiska utvecklingen sker parallellt och i takt med arbetet med kostnadseffektiva lokallösningar. Lokaler byggs för att finnas över en lång tidsperiod och utformas generellt och flexibelt så att lokalerna fungerar för en förskola och skola i ständig utveckling.

I utbildningsförvaltningens pågående arbete i referensgrupper och i projekt med utformning av framtidens förskola och skola studeras bl.a. hur digitalisering, nya arbetssätt och ny organisation av arbetet påverkar utformningen av framtidens lärmiljöer och lokaler.

Effektivt lokalnyttjande

Barn- och ungdomsnämnden skolmodell Lärmiljö Linköping, och de senaste årens byggnation av nya förskolor och skolor, har medfört att Linköping idag använder avsevärt lägre area per barn/elev inom förskola och skola än i kommunens äldre skolor och i förhållande till skolor i våra jämförelsekommuner. Nämndens arbete de senaste 10 åren har inneburit att area per elev i nya lokaler har minskat med c:a 40 % i jämförelse med äldre befintliga skollokaler. Arbetet med smarta lokallösningar kommer att fortsätta för att tillsammans med det pedagogiska utvecklingsarbetet nå verksamhets- och kostnadseffektiva lärmiljöer.

I nämndens arbete med framtidens lokaler ingår också att tillsammans med berörda fastighetsägare studera hur förändringar i upphandlingsprocesser, nya krav gällande lokalutformning och materialval, kan påverka hur vi når en kvalitetshöjning i verksamheten samtidigt med kostnadseffektivare lokallösningar.

Ökat samnyttjande av lokaler mellan barn- och ungdomsnämnden, bildningsnämnden och kultur- och fritidsnämnden

De båda utbildningsnämnderna har idag verksamheter i skolorna Folkungaskolan och Berzeliuskolan. Samnyttjande sker tillsammans med kultur- och fritidsnämnden bl.a. i kommunens idrottshallar.

Erfarenheten av samnyttjande är positivt och innebär synergieffekter i form av effektivare lokalnyttjande för båda nämnderna. I planeringen av nämndernas nya lokaler kommer frågan om ett ökat samnyttjande att vara nödvändigt och en del i framtida kostnadseffektiva lösningar.

Utbildningsförvaltningen och kultur- och fritidsförvaltningen samverkar idag på flera sätt för att samnyttja verksamheternas olika lokaler. Förskole- och skollokaler byggs och sektioneras idag för att möjliggöra ett mernyttjande av lokalerna för föreningar och enskilda. Idrottshallar är exempel på att samverka mellan kultur- och fritidsnämnden och utbildningsnämnderna. Behovsbedömningen och planeringen av nya idrottshallar sker i samarbete mellan nämnderna för ett mer effektivt nyttjande av hallarna. Nya krav gällande lokalutformning för flexibla lokallösningar som kan nyttjas till fler ändamål, energieffektiva driftlösningar samt materialval kan påverka hur mer kostnadseffektiva idrottshallar kan nås.

Förutsättningar finns för en ökad samverkan mellan nämnder och förvaltningar för att nå positiva synergier i samnyttjande av lokaler. Merparten av kulturskolans lokalytor kan som exempel i framtida lokallösningar samnyttjas med utbildningsnämndernas lokalytor, vilket avser såväl ytor för undervisning som för personal. I arbetet med ökad samverkan och samnyttjande ansvarar respektive förvaltning för att de gemensamma lokalerna utformas ändamålsenligt för berörda verksamheter. I samverkan med samhällsbyggnadsförvaltningens arbete med framtida planer för nya bostadsområden med tillhörande verksamhetslokaler arbetas med frågan om samnyttjande och kostnadseffektiva lokallösningar.

Lokalernas tekniska status och ändamålsenlighet

I nämndens hyresavtal regleras hyresvärden/fastighetsägarens ansvar för lokalernas underhåll och hyresgästens/nämndens ansvar för att lokalerna har funktioner som stämmer med dagens myndighetskrav och verksamhetens behov av ändamålsenliga lokaler.

Fastighetsägaren har ansvar för lokalernas tekniska status och utbildningskontoret arbetar i nära samarbete med fastighetsägarna för att utveckla arbetet kring kunskapen om lokalernas status och



nödvändiga underhållsplaner. Fastighetsägare gör idag oftare bedömningen att det fastighetsekonomiskt och sett till fastighetens livscykel, är mer lönsamt att bygga nya lokaler än att renovera befintliga. Nämnder ställer sig bakom denna utveckling då nya lokaler enklare byggs ändamålsenliga och bidrar till ett energi- och klimatsmart Linköping.

Nämndens strategi för byggnation av förskolor

Barn- och ungdomsnämnden upphandlar idag större förskole enheter och avvecklar där så är möjligt äldre och mindre enheter. Större förskole-enheter ger förutsättningar för en hållbar och bärkraftig organisation. Större förskolor ger verksamheten förutsättningar att effektivare organisera verksamheten och möjligheter att gruppdelar för att i verksamheten skapa grupper med färre antal barn. Där så är möjligt kommer befintliga äldre och mindre förskolor växlas mot större förskolor och när nya förskolor upphandlas skall större förskolor skapas där förskolebehovet så medger.

Nämndens strategi för lokalisering av F-6 skolor och 7-9 skolor

Barn- och ungdomsnämndens övergripande strategi för lokalisering av skolor innebär att:

- F-6 skolor skall lokaliseras och organiseras så att ett tillräckligt elevunderlag skapas för att generera en hållbar organisation och verksamhet. F-6 skolor skall lokaliseras med hänsyn till yngre barns behov av skola och fritidshem nära hemmet.
- 7-9 skolor skall lokaliseras med större utgångspunkt i elevers önskemål av skola. 7-9 skolor skall planeras och lokaliseras så att ett tillräckligt elevunderlag skapas för att generera en hållbar organisation och verksamhet.

Kommunens översiktsplan för landsbygden förstärker nämndens strategi för lokalisering och säger i sin inriktning gällande barnomsorg och skolor att: *Kommunens strategi är att bevara och utveckla landsbygds skolan så länge detta är möjligt med hänsyn taget till barnens rätt till en hög utbildningskvalitet och ekonomiska konsekvenser och att kommunen skall ta hänsyn till yngre barns behov av skola och barnomsorg i relativ närhet till hemmet.*

Vägledning förskola och skola i samhällsbyggnad

Barn- och ungdomsnämnden och samhällsbyggnadsnämndens gemensamma *Vägledning för förskola och skola i samhällsplaneringen* är vägledning som utgår från hur skolor och förskolor blir en väl fungerande och integrerad del när vi bygger en hållbar blandad stad. Vägledningen utgör ett underlag för planering och bygglovgranskning samt omfattar resonemang om förutsättningar i olika delar av kommunen.

Kost & måltidspolicy

Kommunens Kost & måltidspolicy är styrande vid planering av ombyggnad, underhåll och nybyggnation av kök inom förskola och skola. Policyns *”Strävan är att tillagning av maten sker så nära gästen som möjligt”* innebär att utbildningskontoret vid all ombyggnad, underhåll och nybyggnation av kök inom förskola och skola prövar möjligheten att skapa tillagningskök ur ett verksamhetsmässigt och ekonomiskt perspektiv.

Klimatsmart kommun och Gifrfri miljö

Barn- och ungdomsnämnden bidrar till ett koldioxidneutralt Linköping bl.a. i upphandling av nya lokaler genom skärpta krav gällande bl.a. energiförbrukning och åtgärder för ett hållbart resande. Nämnden har också beslutat om att fasa ut miljögifter i förskolans och skolans inne- och utemiljö för att minska barnens exponering av dessa och samtidigt bidra till en mer långsiktigt ekologisk hållbar miljö. Gifrfria förskolor och skolor ska byggas genom krav på att byggvaror ska dokumenteras i byggvarubedömningssystem, samt att utfasningsämnen endast förekommer i minsta möjliga omfattning. Linköpings kommun ska även verka för att gifrfria materialval görs vid fastighetsägarnas egna underhåll av lokalerna och utemiljön samt i samband med inredning av lokalerna.



Sammanhållen stad - Integration och inkludering

Nämndens lokalplanering, skolorganisation och lokalisering av nya förskolor och skolor är en del i arbetet med en sammanhållen stad. Samhällsutvecklingen har lett till en ökad bostadssegrering som har påverkat flera av kommunens skolor. I utbildningskontorets arbete med att se över befintlig organisation av kommunens F-6 skolor och 7-9 skolor finns frågor om integration och inkludering med. Miljöer i nya förskolor och skolor planeras för inkludering och integration. En större integration mellan elever kan bl.a. ske genom att sträva efter en blandning av elever med olika bakgrund och från olika delar i kommunen. Förskoleverksamhet skall erbjudas på ett likvärdigt sätt i hela kommunen och arbete sker för att andelen barn i förskoleverksamhet i socioekonomiskt utsatt områden ska öka.

Friskolor och fristående förskolor

Utbildningskontoret har ett nära samarbete med befintliga friskolor och ambitionen är att ha ett väl fungerande samarbete med ev. nya kommande friskolor. Ett nära samarbete ger kontoret bättre planeringsförutsättningar.

2018 går c:a 16% av eleverna i friskolor och c:a 12% av barn i förskola är placerade i fristående förskolor. Utbildningskontoret gör bedömningen att andelen elever i friskolor och antalet barn i fristående förskolor kommande år kommer ligga på samma nivå som innevarande år 2018.

Barnomsorgs- och elevprognos

Linköping växer och detta medför behov av nya förskolor och skolor. Nya bostäder i nya bostadsområden och förtätning inom befintliga bostadsområden innebär ökat behov av framförallt förskola och skola i de lägre åldrarna. Utbildningskontoret behöver, med utgångspunkt i nämndens strategi för lokalisering av nya verksamhetslokaler, skapa nya förskolor och skolor i områden där elevantalet växer och helt eller delvis, omvandla, alternativt avveckla, befintliga lokaler i områden där elevunderlaget minskar.

Antalet barn i förskola och skola ökar mellan år 2018 och 2028 med 1 177 barn i förskolan respektive 2 590 elever i grundskolan. I förskolan minskar antalet barn något i början av perioden och ökar i mitten av perioden med ca 200 per år för att sedan dämpas något igen. I grundskolan ökar elevantalet i början av perioden med ca 400 elever per år och mot slutet av perioden kring 200 elever per år.

Föräldrars val av förskoleplats sker inte alltid med utgångspunkt i närhet till bostaden. I Lokalförsörjningsplanen visas en sammanfattande bild över barnprognos per område där begreppet Behovsandel används. Behovsandelen visar hur hög andel av barn i ålder 1-5 år som efterfrågar förskoleplats. Behovet av förskoleplatser kan inom kommunens olika områden och över året variera mellan 85 % - 105 % och varierar också kraftigt över året/läsåret. C:a 1 000 förskoleplatser fler behövs i maj/juni än vad som efterfrågas i augusti året innan.

Nyckeltal

I nedanstående sammanställningar redovisas nyckeltal per verksamhet, förskola och skola, i befintliga lokaler och i planerade lokaler.

- **Yta per plats**

Yta per plats har tidigare varit ett nyckeltal som samlades in nationellt. SCB slutade ta in dessa uppgifter 2011. Under den tid som nyckeltalet användes fram till 2010 låg Linköpings kommun lägst bland våra 8 jämförelsekommuner. Linköpings yta per plats var c:a 11 kvm år 2010. Idag upphandlar barn- och ungdomsnämnden nya förskolor och skolor med en yta av c:a 10 kvm per plats.



- **Lokalkostnad per plats**

Lokalkostnad per plats har vid de senaste årens upphandlingar stigit kraftigt. Kostnadsökningen kan till största delen hänföras till den marknadssituation som i dag råder i Linköping.

- **Nyttjandegrad**

Nyttjandegraden är definierad som andel platser som är nyttjade av den totala kapaciteten.

Inom förskola varierar nyttjandegraden naturligt över året. Under höstterminen nyttjas c:a 1 000 platser färre än under slutet av vårterminen.

Planeringen av antalet nya platser inom förskolan bygger på ställningstagande att nå en kapacitet som innebär att platsbehovet klaras under första kvartalet varje år, men inte det maxbehov som uppstår i slutet av vårterminen.

Planeringen av antalet nya platser inom skolan bygger på ställningstagande att 100 % nyttjande inte kan nås, då en viss "överkapacitet" behövs bl.a. för att kunna garantera alla elever en skolplats vid flytt inom kommunen. 2016 års nyttjandegrad på 93 % motsvarar att 2 stolar inte nyttjas i varje klassrum i kommunen.

Befintliga verksamhetslokaler

	Yta per plats	Lokalkostnad per plats ¹	Nyttjandegrad ²
Förskola	11,0	18 400 kr	90-102 %
Grundskola	11,2	15 700 kr	93 %

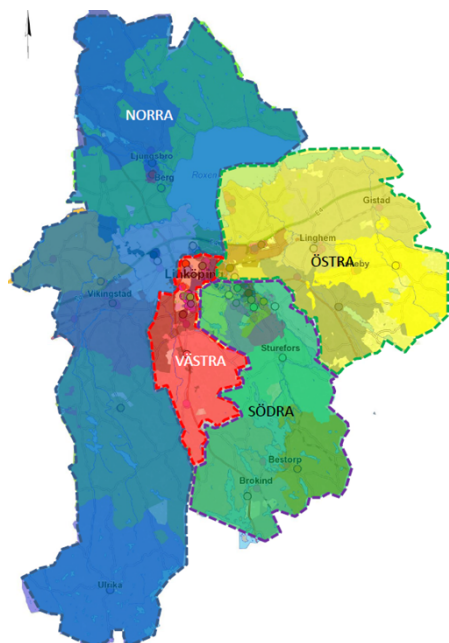
¹ Lokalkostnad per plats är lika med verksamhetens totala årshyra delad med verksamhetens totala platskapacitet. (Kostnad kommunala förskolor/7173 platser. Kostnad kommunala grundskolor/ 16300 platser)

² Nyttjandegrad är lika med verksamhetens totala antal barn/elever delad med verksamhetens totala platskapacitet. Nyttjandegraden inom förskolan är som lägst i början av hösten och som högst i slutet av åren.

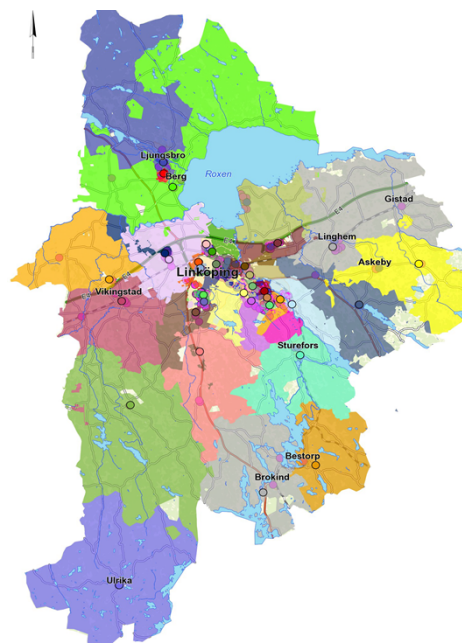
Planerade verksamhetslokaler

	Yta per plats	Lokalkostnad per plats/budget	Budgeterat nyttjande
Förskola	10-11	23 350 kr	90-102 %
Grundskola	10-11	23 020 kr	93 %

Fyra skolområden och två förskoleområden i Linköpings kommun



Barn- och ungdomsnämndens förskoleverksamhet är organiserade i två områden SydÖstra och NordVästra förskoleområdet. Skolans verksamhet är organiserad i fyra geografiska skolområden - Norra, Västra, Östra och Södra. Förskolan



För att klara att garantera alla elever skolplacering har Linköpings kommun idag en skolorganisation med upptagningsområden. Varje upptagningsområde har tydliga geografiska gränser och varje elev har en tillhörighet till ett upptagningsområde. Ett upptagningsområde kan ha en eller flera skolor (Under 2018 pågår en utredning om en ny skolorganisation).



Lokalförsljningsplanens struktur

Lokalförsljningsplanen beskriver nuläge, prognos och planerade åtgärder i delområden i kommunens fyra skolområden Norra, Östra, Västra och Södra skolområdet och i SydÖstra och NordVästra förskoleområdet.

Inom respektive delområde redovisas 4 rubriker:

1. Planerad bostadsutbyggnad i delområdet

Planerad bostadsutbyggnad presenteras för respektive område. Pågående planarbete, översiktsplaner och detaljplaner, som bedömts påverka behov inom förskola och skola presenteras per område. Markreservationer för tomter för nya förskolor/skolor presenteras per område.

2. Nulägesbeskrivning och kapacitet i delområdet

Lokalförsljningsplanen beskriver nuläge med antalet förskolor och grundskolor och dess kapacitet. Kommunen skall i enlighet med skollagen kunna erbjuda alla som önskar plats i förskola. Lokalförsljningsplanen har därför kapaciteten i familjedaghem inte tagits med i områdets kapacitet. I de områden där antalet platser i familjedaghem är stort är det känt och finns med i bedömningen av framtida behov av nya platser.

Samtliga förskolor och skolor har en fastställd kapacitet. Kapacitetssiffran skall ses som ett riktmärke och är för förskolan fastställd utifrån lokalens yta, möjlighet till översikt i lokalen, ventilation, etc. Kapacitetssiffran avser hela platser i blandade åldrar 1-5 år. Skolornas kapacitetssiffran tar bl.a. hänsyn till och har sin utgångspunkt i skolans timplan, undervisningens och skolbarnsomsorgens lokalbehov.

3. Barn och elevprognos 2019-2028 för resp. delområde

Förskoleprognos och elevprognos finns framtagna för kommunen som helhet och för de olika delområden som beskrivs i Lokalförsljningsplanen. Förskoleprognosen grundar sig på kommunens fastställda befolkningsprognos som fastställs i början av varje år. Befolkningsprognosen beskriver antalet boende i förskoleålder 1-5 år i respektive bostadsområde och upptagningsområde. Elevprognosen bygger på kommunens fastställda befolkningsprognos och på elevers önskemål om skola. Befolkningsprognosen beskriver antalet boende i skolålder i respektive skolas upptagningsområde. Utifrån tidigare års erfarenheter gällande andelen av boende elever i upptagningsområdet som valt att gå på hänvisningsskolan och val till friskolor fastställs en prognos för kommande år.

4. Planerade förändringar och behov 2019-2028

Inom varje skolområde och under rubriken **Planerade förändringar och behov** presenteras de lokalförändringar som planeras inom området. Kommunens befolkningsprognos och dess barn- och elevutveckling samt nämndens ambition gällande utveckling av lokalerna utifrån kvalitetskriterier och modell för framtidens förskola och skola, är styrande gällande de förslag till förändringar som lokalförsljningsplanen presenterar. I nämndens internbudget prioriteras kommande lokalprojekt.



Redovisning av plan för respektive delområde kommer att färdigställas och biläggas Lokalförsörjningsplanen, i samband med läsårets slut, i juni 2018.

Utbildningskontoret behöver för färdigställande av resp. delområde invänta statistikkontorets delområdesprognoser, uppgifter från elevregistret om skolplaceringar till kommande läsår samt utbildningskontorets elevprognos för resp. skola och förskoleområde.

I samband med färdigställande av Lokalförsörjningsplanen kommer även nedanstående bilagor redovisas.

Kvalitetskriterier för utbildningslokaler inom Linköpings kommun	Bilaga A
Linköpings skolmodell – Lärmiljö Linköping	Bilaga B
Vägledning – förskolor och skolor i samhällsplanering	Bilaga C
Kost och måltidpolicy	Bilaga D

Lokalförsörjningsplanen har sammanställt uppgifter från nedanstående dokument och register.

<i>Befolkningsprognos Skola</i>	Statistik & Utredningar
<i>Befolkningsprognos Förskola</i>	Statistik & Utredningar
<i>Register Byggtaganden detaljplaner</i>	Statistik & Utredningar
<i>Lokalregister Karplan</i>	Kommunledningskontoret
<i>Elev- och barnregister, IST Extens</i>	Utbildningskontoret
<i>Elevprognos</i>	Utbildningskontoret
<i>Förskoleprognos</i>	Utbildningskontoret
<i>Resultat Önskemål om skola</i>	Utbildningskontoret

Linköpings kommun, Utbildningskontoret 2018-

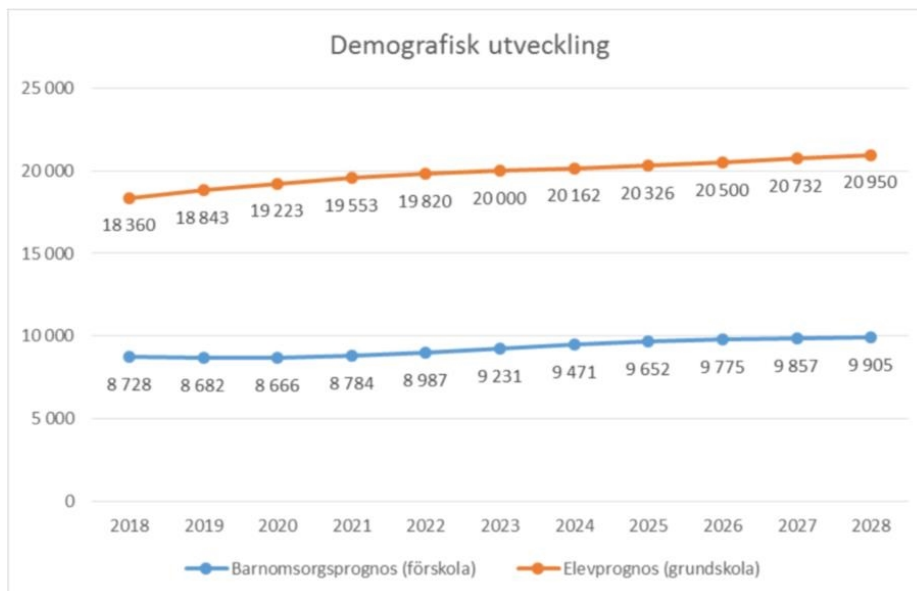
Barn- och ungdomsnämnden



Investerings- och lokalplan 2019-2028

Kommentar

Under den kommande tioårsperioden prognostiseras en relativt sett stor elev- och barnökning gällande barn- och ungdomsnämndens ansvarsområde. Antalet barn i förskola och skola ökar mellan år 2018 och 2028 med 1 177 barn i förskolan respektive 2 590 elever i grundskolan. I förskolan minskar antalet barn något i början av perioden och ökar i mitten av perioden med ca 200 per år för att sedan dämpas något igen. I grundskolan ökar elevantalet i början av perioden med ca 400 elever per år och mot slutet av perioden kring 200 elever per år. Ökningen motsvarar ca 14 % i grundskolan och ca 14 % i förskolan. Elev och barnökning medför att ytterligare lokaler behöver hyras för att möta behoven de kommande åren. Samtidigt har även barn- och ungdomsnämnden ett antal objekt i hyresbeståndet som har renoveringsbehov framför allt när det gäller grundskolan.



Källa: Barnomsorgsprognos och elevprognos utifrån befolkningsprognos 201803

Den demografiska utvecklingen bygger på den befolkningsprognos som tas fram av Linköpings kommuns statistikkontor. I befolkningsprognosen finns ett värde för antalet barn i respektive ålder per den 31 december varje år. För att få fram elevprognosen räknas ett årssnitt fram utifrån angivet barnantal respektive år som ligger till grund för den demografiska resurstilldelningen. När det gäller barnomsorgsprognosen hjälper statistikkontoret till att ta fram prognosen. Till grund för barnomsorgsprognosen ligger befolkningsprognosen, för att få fram en prognos för antalet barn i förskola i snitt respektive år tas hänsyn till följande uppgifter:

- Antal barn i kö
- Fördelning av inskrivningar under året
- Behovsandelar utifrån historik samt eventuell justering för kända förändringar.

Prognosen för antalet barn i förskolan bygger på historiska behovsandelar. Behovsandelarna i Skäggetorp, Ryd och Berga är låga och förväntas stiga när tillgängligheten på platser lokalt ökar, vilket i sin tur påverkar antalet barn i förskolan. Insatser genomförs även för att via familjecentralerna



snabbare nå nyanlända familjer med barn i förskoleåldern med information om förskolans verksamhet och hur man ansöker om plats. Barn- och ungdomsnämndens ambition är att genom olika åtgärder öka andelen inskrivna barn i förskolan.

Barn- och ungdomsnämnden har en budgetram för lokaler som ska täcka kostnader för befintliga lokaler. För att möta behovet av nya platser i förskola och skola erhåller nämnden demografisk resurstilldelning för lokaler utifrån förändrat antal barn och elever utifrån befolkningsprognosen. När det gäller ombyggnationer och moderniseringar för att skapa ändamålsenliga lokaler får nämnden inga ytterligare medel utöver befintlig budget. Rent underhåll av befintliga lokaler ligger i dag på fastighetsägaren och ska täckas av de hyreskostnader nämnden betalar.

Modernisering (ombyggnationer och renovering) av lokaler

Ett stort antal av framför allt kommunens grundskolor är inte ändamålsenliga och stödjer inte dagens arbetssätt och krav inom förskola och grundskola. I arbetet med modernisering ingår bland annat att avveckla tillfälliga lokaler/baracker som tyvärr på flera skolor blivit permanenta lösningar. Stor del av moderniseringsbehovet är kopplat till förändrad lagstiftning och nya myndighetskrav.



SPECIFIKATION INVESTERINGAR (belopp i tkr)

Investeringar	Nettoutgift	Nettoutgift	Nettoutgift	Nettoutgift	Nettoutgift	Nettoutgift	Nettoutgift	Nettoutgift	Nettoutgift	Nettoutgift
Belopp tkr	förslag 2019	förslag 2020	förslag 2021	förslag 2022	förslag 2023	förslag 2024	förslag 2025	förslag 2026	förslag 2027	förslag 2028
Investeringsram enligt budgetdirektiv	23 400	21 400	21 400	21 400	21 400	21 400	21 400	21 400	21 400	21 400
Nämndens förslag till investeringar inom ram										
Grundskola										
Återanskaffning	5 140	5 140	5 140	5 140	5 140	5 140	5 140	5 140	5 140	5 140
Fokusbibliotek	870	870	870	870	870	870	870	870	870	870
Nya skolor	8 500	7 665	7 665	7 665	7 665	7 665	7 665	7 665	7 665	7 665
Grundskola										
Återanskaffning	270	270	270	270	270	270	270	270	270	270
Förskola och annan pedagogisk verksamhet										
Återanskaffning	4 510	4 510	4 510	4 510	4 510	4 510	4 510	4 510	4 510	4 510
Nya förskolor	2 880	1 715	1 715	1 715	1 715	1 715	1 715	1 715	1 715	1 715
Fritidshem										
Återanskaffning	1 080	1 080	1 080	1 080	1 080	1 080	1 080	1 080	1 080	1 080
Ungdoms- och fritidsverksamhet										
Återanskaffning	150	150	150	150	150	150	150	150	150	150
Summa investeringar	23 400	21 400	21 400	21 400	21 400	21 400	21 400	21 400	21 400	21 400
varav utgifter	23 400	21 400	21 400	21 400	21 400	21 400	21 400	21 400	21 400	21 400
varav inkomster	0	0	0	0	0	0	0	0	0	0
Nämndens förslag till utökad investeringsram										
<i>Objekt där driftskostnaden ryms inom befintlig ram:</i>										
Grundskola										
Nya skolor	1 150									
Delsumma	1 150									
<i>Objekt där driftskostnaden inte ryms inom befintlig ram (dessa driftskostnader äskas utöver ram):</i>										
Delsumma										
Summa nämndens förslag till utökad ram	24 550	21 400	21 400	21 400	21 400	21 400	21 400	21 400	21 400	21 400

Kommentar

I och med att barn- och elevantalet ökar de kommande åren ser barn- och ungdomsnämnden ett behov av en utökning av investeringsramen för 2019 om 1 150 tkr för att möta behovet av investeringar i nya lokalförhryningar gällande grundskolor. Längre fram under planperioden kan det bli aktuellt att återkomma i samband med kommande budgetarbeten med en begäran om en utökning av investeringsramen för återinvesteringar på grund av ett ökat antal barn och elever i verksamhet.



SPECIFIKATION FÖRÄNDRADE LOKALFÖRHYRNINGAR

I nedanstående tabeller beskrivs barn- och ungdomsnämndens planerade nya lokaler och moderniseringar, samt planerad avveckling av äldre enheter och mindre förskole-enheter. Samtliga nya platser är planerade utifrån behov på grund av den demografiska utvecklingen samt den planerade utökade bostadsutbyggnaden.

Barn- och ungdomsnämndens planerade lokalförändring med planerat färdigställande år (grön markering) samt planerad avveckling år (röd markering)

Norra skolområdet		2019	2020	2021	2022	2023	2024	2025	2026	2027	2028
Ljungsbro/Brunnby/Berg med omland											
FSK	Ljungsbro skola nya flex platser										
FSK	Brunnbyskolan ny flex FSK/GR 1										
GR	Brunnbyskolan modernisering										
FSK	Brunnby Väster DP										
FSK	Ljungsbro ny flex FSK/GR etappvis utbyggn										
GR	Ljungsbro skola modernisering										
GR	Vreta Klosters skola modernisering Etapp 2										
FSK	Ljungsbro Björkö dp 2										
GR	Ljungsbro ny flex FSK/GR etappvis utbyggn										
FSK	1 Avveckling äldre förskola										
FSK	2 Avveckling äldre förskola										
Skäggetorp											
FSK	Rosendalsskolan nya flexplatser FSK/GR 3										
FSK	Fsk Skäggetorp 1:1.										
FSK	Fsk Skäggetorp ny dp 1										
FSK	Fsk Skäggetorp ny dp 2										
GR	Rosendalsskolan nya flexplatser FSK/GR										
GR	Rosendalsskolan modernisering										
GR	Skäggetorpskolan modernisering										
GR	3 Avveckling äldre skolpaviljonger										
Vikingstad/Rappestad/Sjögestad											
FSK	Vikingstad ny flex FSK/GR etappvis utbyggn 4										
GR	Vikingstad ny flex FSK/GR etappvis utbyggn										
FSK	Sjögestad Modernisering										
FSK	4 Avveckling äldre fsk										
Nykil											
FSK	Nykil skola ny flex FSK										
GR	Nykil skola ny flex GR										



GR	14 Avveckling äldre skolenheter										
Ekängen											
FSK	Fsk Stensätter 1:2 Ekängen nya platser										
FSK	Fsk Stensätter 1:2 Ekängen modernisering 15										
FSK	Förskola Sjötorp Ekängen										
FSK	15 Avveckling äldre FSK										
Södra Ekkällan											
FSK	Fsk Södra Ekkällan tillf pav										
FSK	Fsk Södra Ekkällan.										
GR	Tillfällig skola odef plac										
Södra skolområdet											
Berga/Bäck/Vidingsjö											
FSK	Fsk Vidingsjö FSK/GR										
FSK	FSK Vidingsjö modernisering 16										
FSK	Konstruktörsgatan nya platser										
FSK	Berga C ny dp										
FSK	Berga Hage DP										
GR	Berga Hage DP										
GR	Vidingsjö skolan nya platser17										
GR	Vidingsjö skolan modernisering										
FSK	16 Avveckling äldre FSK										
GR	17 Avveckling äldre skolenheter										
Anestad/Hagby											
FSK	Häggvägen/Älgvägen nya platser										
FSK	Häggvägen/Älgvägen modernisering 18										
GR	Hagbyskolan ny flex FSK/GR										
GR	Hagbyskolan modernisering19										
GR	Ånestadsskolan modernisering, etapp 2.										
FSK	Hagbyskolan ny flex FSK/GR										
FSK	18 Avveckling äldre FSK										
GR	19 Avveckling äldre skolenhet										
Ekholmen/Ullstämman/Harvestad											
		2019	2020	2021	2022	2023	2024	2025	2026	2027	2028
FSK	Förskola dp Ekholmen 2:5										
GR	Fredriksbergsskolan ny flex FSK/GR										



Nykil skola modernisering och ca 100 nya platser

Slaka/Skeda modernisering och ca 100 nya platser

Vreta Klosters skola modernisering och ca 150 nya platser

Kommentar

STÖRRE GEMENSAMMA LOKALPROJEKT

Barn- och ungdomsnämnden, bildningsnämnden och kultur- och fritidsnämnden har under kommande planperiod flera gemensamma projekt. Nedan beskrivs tre av de större gemensamma projekten

Nya Kungsbergsskolan

Nya Kungsbergsskolan, med placering vid Drottningtorget, kommer att få ett centralt och viktigt läge i Linköpings växande innerstad. Med utbildning och kultur i centrum, och i samverkan med kommersiella och andra samhällsfunktioner, kommer Nya Kungsbergsskolan bli en betydelsefull mötesplats för många linköpingsbor i olika åldrar.

Nya Kungsbergsskolan planeras vara färdigställd till läsåret 2022/23 och inflyttning planeras ske löpande i etapper fr.o.m. 2021. Efter färdigställande beräknas skolans kapacitet för grundskolan möta det behov av nya 7-9 platser i grundskolan och det ökande elevantalet som finns beskrivet i befolkningsprognosen.

Nya Idrottshallar i Vasahallen/Berzeliusskolan

Utbildningsnämnderna har behov av nya idrottshallsytor för skolor i Linköpings innerstad. Kultur- och fritidsnämnden saknar större idrottshallar för att kunna tillgodose föreningslivets och idrottens behov. Kopplat till befintliga Vasahallen pågår ett gemensamt projekt för att lösa skolornas och föreningslivets behov av större idrottshallar. Nya Vasahallen planeras vara färdigställd under 2019.

Nya Idrottshallar/Multiarena på Kallerstad

Barn- och ungdomsnämnden har behov av idrottshall för den nya Arenaskolan på Kallerstad. Kultur- och fritidsnämnden saknar större idrottshallar för att kunna tillgodose föreningslivets och idrottens behov. En större multihall skulle kunna lösa behovet för skola och föreningsliv i dessa delar av kommunen.

Barn- och ungdomsnämnden och Kultur- och fritidsnämnden har i sina lokalförsörjningsplaner tagit upp hyreskostnader för Multiarena fr.o.m. läsåret 2021/2022.



**SAMMANSTÄLLNING AV RESURSBEHOV UTIFRÅN FÖRÄNDRADE
LOKALFÖRHYRNINGAR (belopp i tkr)**

Förskola	2019	2020	2021	2022	2023	2024	2025	2026	2027	2028
Ram lokaler förskola (inkl fristående)	168 116	169 249	171 343	176 089	181 789	187 402	191 616	194 492	196 413	197 521
Nuvarande lokalkostnader	140 350	139 024	136 682	135 847	135 847	135 847	135 847	135 847	135 847	135 847
Tillkommande lokalkostnader (nya platser och modernisering)	2 811	3 703	8 700	12 962	20 975	26 613	32 154	34 975	36 697	37 684
Ersättning till fristående	26 888	26 879	26 907	26 874	27 093	27 153	27 278	27 301	27 328	27 353
Underskott	-1 934	-357	-946	406	-2 126	-2 210	-3 662	-3 630	-3 459	-3 362
Grundskola	2019	2020	2021	2022	2023	2024	2025	2026	2027	2028
Ram lokaler grundskola (inkl fristående)	386 281	401 282	409 189	415 347	419 491	423 209	426 984	430 990	436 342	440 846
Nuvarande lokalkostnader	327 136	325 010	325 963	321 207	321 207	321 207	321 207	321 207	321 207	321 207
Tillkommande lokalkostnader (nya platser och modernisering)	9 433	26 919	40 526	57 505	68 554	73 013	74 774	78 490	86 141	90 719
Ersättning till fristående	48 721	52 460	56 048	59 230	62 233	63 739	64 342	64 893	65 710	65 885
Underskott	992	-3 106	-13 347	-22 595	-32 503	-34 751	-33 338	-33 600	-36 716	-36 966
Total underskott förskola och grundskola	-942	-3 464	-14 293	-22 189	-34 628	-36 960	-37 001	-37 230	-40 175	-40 328

Kommentar

Tabellen ovan visar på en sammanställning av nämndens lokalbudget utifrån gällande planering för den kommande 10-årsperioden.

Tabellen förklarar vad det ökade resursbehovet gällande barn- och ungdomsnämndens lokalförhyrningar beror på. De ökade kostnaderna beror på nya platser som nämnden behöver tillskapa på grund av ett ökat barn- och elevantal samt på moderniseringar som nämnden ser ett behov av under kommande 10-årsperiod inom framförallt grundskolan. Det underskott som finns i nämndens ram beror framförallt på ökade kostnader för moderniseringar som nämnden ser ett behov av. För att täcka kostnader för behov av nya platser i förskola och grundskola på grund av ett ökat barn- och elevantal i verksamheten är medel avräknade från den demografiska resurstilldelning som nämnden erhåller.