



# Verksamhetsberättelse 2018

Barn- och ungdomsnämnden

## INNEHÅLL

Väsentliga händelser och utveckling av verksamheten.....	3
Sammanfattande bedömning av måluppfyllelsen.....	3
Väsentliga avvikelser.....	4
Framåtblick.....	4
Utmaningar.....	4
Uppföljning av nämndens basuppdrag, utmaningar och indikatorer.....	6
Indikatorer.....	7
Uppföljning av den politiska viljeinriktningen.....	10
Nämndens mål.....	10
Nämndens analys och bedömning.....	11
Styrande dokument.....	17
Upphandlingspolicy inklusive sociala krav.....	17
Informationssäkerhetspolicy.....	18
Strategiska utvecklingsuppdrag.....	18
Kommunövergripande.....	18
Nämndspecifika.....	21
Uppföljning av program för uppföljning och insyn av verksamhet som utförs av kommunala och privata utförare.....	24
Uppföljning av intern kontroll.....	26
Ekonomi.....	28
Driftsammandrag.....	28
Analys och kommentar.....	28
Investeringar.....	29
Analys och kommentar.....	30
Uppföljning av Lokalförsörjningsplanen.....	30
Nyckeltalsredovisning – befintliga lokaler.....	30
Lokalprojekt 2018.....	30
Kommentarer.....	30
Nyckeltalsredovisning – Egna lokaler jämfört med andra kommuner.....	31

Eventuella bilagor

## Skolchefens bedömning och analys

### Väsentliga händelser och utveckling av verksamheten

Förvaltningschefens/nämndansvarig tjänsteperson redogör dels för väsentliga händelser under året och ger dels en sammanfattande bedömning av den samlade verksamhetsutvecklingen.

Nämnden har tre kommunicerbara mål som är väl kända i hela verksamheten. Målen är desamma för alla nämndens verksamheter. Målen är Maximalt lärande, Likvärdiga möjligheter samt Lust och engagemang. Målen har preciserats i internbudgeten 2019.

Till målen har nämnden kopplat indikatorer som kan följas över tid på både kommun- och enhetsnivå. De statliga målen och majoritetens samverkansprogram har legat till grund för framtagande av mål, indikatorer och aktiviteter.

Barngruppernas storlek har generellt minskat på förskolor i Linköpings kommun. Linköpings kommunala förskolor har organiserat och utvecklat arbetssätt som möjliggör att i högre utsträckning arbeta med att dela in barn i fler och mindre grupperingar under större del av dagen och över tid. Från och med februari 2018 erbjuds alla barn som har föräldraledighetsplats, arbetslöshetsplats eller allmän förskoleplats att få vara i förskolan fyra timmar varje dag.

I förskolan har en ny ledningsorganisation arbetats fram och beslutats. Den verkställs 1 januari 2019 och har som syfte att få en hållbar organisation med likvärdiga förutsättningar för chefer inom förskolan. Den nya organisationen ska möjliggöra för förskolechef att vara den pedagogiska ledare som krävs för att utveckla förskolornas kvalitet, likvärdighet samt möjliggöra barns maximala lärande.

Det har gjorts förstärkningar av lärartätheten med hjälp av lågstadiesatsningen. Förstärkningen med annan pedagogisk personal har i första hand lett till ökad personaltäthet som möjliggjort mer anpassningar och individuellt stöd för elever. Det har även gjorts förstärkning av personaltätheten i fritidshemmen via riktat statsbidrag. Statsbidragen inom olika verksamhetsformer möjliggör personalförstärkningar men svårigheter att rekrytera erforderlig kompetens påverkar likvärdigheten mellan olika förskolor/skolor/fritidshem.

En skolutvecklingsmodell har utarbetats och börjat användas under året. Den benämns ”Skolutveckling från mitten” och syftar till högre måluppfyllelse genom kollegialt lärande mellan förskolor/skolors ledningsgrupper. I augusti 2018 lanserades begreppen #förvarjebarn/#för varjeelev. Syftet är att hela verksamheten arbetar tillsammans för att varje barn/elev ska lyckas nå gymnasiebehörighet. Såväl förskolans, fritidshemmens som skolans betydelse för att alla barn och elever ska nå gymnasiebehörighet framhålls.

Det finns idag rutiner för registrering av frånvaro på samtliga skolor. Alla skolor har arbetat aktivt med att följa upp elevers frånvaro.

Arbetet med digitalisering har fortsatt under året, bland annat har samtliga förskolechefer och rektorer gått Skolverkets utbildning ”Leda digitalisering” som stöd i deras uppdrag leda utvecklingen på den egna förskolan/skolan. Arbetet har gett resultat i form av bland annat fokus förskjutits från teknik till lärande, exempelvis hur förskolan/skolan kan förstärka lärandet med stöd av digitala verktyg. Alla skolor har skapat strukturer för hur man arbetar och kommunicerar inom skolan och med vårdnadshavare.

Under året har en vision och strategi för elevhälsoarbetet tagits fram. Aktiviteter och stödmaterial har tagits fram för att stödja skolor i deras arbete med att utveckla elevhälsoarbetet så att det blir mer främjande och förebyggande.

Samarbete mellan rektorer inom grundskolan och gymnasieskolan har påbörjats för att bland annat säkerställa god kvalitet vid övergång mellan skolformerna för eleverna.

”Bästa världen” är ett pilotprojekt som har genomförts i samverkan med Tekniska verken och Kolmården. Syftet är att arbeta med hållbar utveckling och syftar till att elever i fritidshem samt årskurs 2,5 och 8 ska få lära om viktiga framtidsfrågor på ett aktivt, engagerande och lustfyllt vis.

Riktade statsbidrag har sökts och Linköpings kommun har fått del av 220 mnkr för 2018. De största statsbidragen är likvärdig skola/ökad jämlikhet, mindre barngrupper i förskolan, lågstadiesatsning, olika kompetensutvecklingsinsatser för lärare, läxhjälp samt kvalitetshöjande medel till förskola, annan pedagogisk omsorg samt fritidshem.

### Sammanfattande bedömning av måluppfyllelsen

Barn- och ungdomsnämnden ansvarar för verksamhet när det gäller förskola, förskoleklass, grundskola, grundsärskola, fritidshem samt öppen fritidsverksamhet. Detta ska utföras i enlighet med vad som stadgas i nationella styrdokument. Nämnden svarar för myndighetsutövning inom området. Nämnden ansvarar även för uppgifter som ankommer på vårdgivaren för den medicinska och psykologiska delen av elevhälsan. Bedömningen är att barn- och ungdomsnämnden har fullgjort sitt basuppdrag.

De flesta av nämndens indikatorer har ett målvärde som innebär 100 % måluppfyllelse. Då målvärdena är högt satta innebär det att det är svårt att nå full måluppfyllelse. Detaljerad redovisning av resultat för nämndens mål görs under rubriken Bedömning och analys.

## Väsentliga avvikelser

Barn- och ungdomsnämndens basuppdrag förändras i och med årsskiftet 2018-19 då ungdoms- och fritidsverksamhet samt sommaraktiviteter för barn och ungdomar till 16 års ålder övergår till kultur- och fritidsnämndens ansvarsområde.

Ansvar för skolskjutsar överförs i och med årsskiftet 2018-19 från samhällsbyggnadsnämnden till barn- och ungdomsnämnden.

## Framåtblick

### Utmaningar

#### *Ökad måluppfyllelse och likvärdighet för alla barn och elever*

För att utvärdera förskolans kvalitet och skapa goda villkor för lärande behöver barns utveckling följas, dokumenteras och analyseras. Verksamheten utvecklar kontinuerligt metoder för detta. Förskolan har en viktig roll för barnens utveckling och för att de ska kunna nå kunskapskraven i grundskolan.

Eleverna i Linköpings skolor har utifrån kommunens socioekonomiska struktur förutsättningar för ett högre kunskapsresultat. Verksamhetsuppföljningen behöver utvecklas till att tydligare följa upp och analysera varje elevs resultat för att identifiera vilka åtgärder som behöver vidtas och vilket stöd skolor behöver. Detta förväntas leda till bättre analysarbete och justeringar i undervisningen så att kunskapsresultaten ökar.

#### *Förbättrad uppföljning och förstärkt systematiskt kvalitetsarbete*

Det systematiska kvalitetsarbetet behöver stärkas ytterligare genom fortsatt utveckling av de verksamhetsuppföljningar som genomförs med varje skola/förskola. Målsättningen är att på ett tydligare sätt länka samman det systematiska kvalitetsarbetet mellan huvudman och verksamheten.

#### *Förebyggande elevhälsoarbete*

Grundskolan står inför många utmaningar i mötet med elever som kämpar med att klara av och passa in i skolans verksamhet, elever vars behov kan vara väldigt skiftande. Arbetet kan handla om stöd till nyanlända, elever i behov av extra anpassningar och särskilt stöd, men också om elever med psykisk ohälsa. För den kommunala grundskolans del pågår genom det systematiska kvalitetsarbetet ett arbete med fokus på utveckling av elevhälsans hälsofrämjande och förebyggande arbete, men också ett arbete mot ökad likvärdighet skolorna emellan. Genomlysningen av elevhälsoarbetet visade på stora skillnader mellan skolorna och likvärdigheten inom kommunen bedömdes vara låg. Arbetet pågår och en vision och strategi har tagits fram som ska implementeras under 2019.

#### *Nyanlända barn och elever*

Det finns idag knappt tusen nyanlända elever i Linköpings grundskolor. Det finns nyanlända elever på de flesta av de kommunala skolorna, men ett fåtal skolor tar emot en stor del av de nyanlända eleverna. Det finns osäkerhet kring det fortsatta mottagandet, det gäller både kommunanvisade inklusive kvotflyktingar, egenbosatta och asylsökande.

Att säkra antalet förskoleplatser är en förutsättning för att nyanlända familjer ska kunna etablera sig och kunna träda in i utbildning och arbetsmarknad.

Viktiga insatser som påbörjats och behöver vidareutvecklas är bl.a. studiehjälpen på modersmålet, extra undervisning i svenska som andraspråk och tillgång till digitala hjälpmedel och läromedel.

Samordning mellan förvaltningarna behövs bland annat när det gäller integration, fritidsaktiviteter och föräldrastödsinsatser. Gemensamma insatser behöver även göras kring de nyanlända elevernas psykiska hälsa.

#### *Segregation*

Linköping är en segregerad kommun. Den ökade skolsegregationen är till stor del ett resultat av boendesegregation som finns i kommunen. Skillnaderna i skolresultat ökar över tid mellan boende i socioekonomiskt utsatta områden och övriga Linköping. Nyanlända personer bor i högre utsträckning i de socioekonomiskt utsatta områdena. Detta är en fråga där det behövs en övergripande samverkan i kommunen.

#### *Lokaler*

Barn- och ungdomsnämnden står inför flera stora utmaningar gällande lokaler inom förskola och skola. Behovet av nya platser inom förskola, grundskola och särskola måste säkerställas. Befintliga verksamhetslokaler behöver upprustas och moderniseras. Finansiering av nya platser och modernisering måste lösas inom en budget i balans.

### *Personal*

Den största utmaningen de kommande åren är att bemanna förskolor och skolor med utbildad personal. Hittills har verksamheterna i huvudsak lyckats i bemanningsplaneringen i skolan och andelen legitimerade lärare är fortsatt hög. Lärare med behörighet i moderna språk, estetiska ämnen och idrott har varit mest svårrekryterade. För förskolan och fritidshemmen är situationen sämre och många av de utannonserade tjänsterna har behövt besättas med medarbetare som saknar rätt utbildning.

Obalansen mellan examinerade lärare från högskolor och avgång från läraryrkesgrupperna är dock stor och kommer att öka ytterligare under de kommande tre – fyra åren. Det kommer därför att krävas ytterligare åtgärder utöver mer traditionellt kompetensförsörjningsarbete, med fokus på andra sätt att organisera och fokus på digitalisering för att frigöra tid för kärnuppgifter. Arbetsmarknadsläget beräknas fortsatt att påverka lärarnas lönenivåer med löneökningar utöver marknaden i övrigt. Detta kommer ha en påverkan på de ekonomiska förutsättningarna för att bedriva verksamheten.

### *Digitalisering*

I läroplaner, kurs- och ämnesplaner har uppdraget om digitalisering stärkts. De ska stärka elevernas förmåga att använda och förstå digitala system och tjänster. Digitaliseringen ska också bidra till att utveckla det administrativa stödet i verksamheterna, kvalitetsuppföljning och kvalitetsutveckling. Dessa områden behöver nämnden arbeta vidare med.

### *Ökad andel elever i grundsärskolan*

Prognosen är att det kommer att bli en kraftig ökning av antalet elever inom grundsärskolan till höstterminen 2019, troligen kommer ytterligare 34 elever att bli inskrivna. Året därpå kommer förväntas en ännu större grupp av elever att mottas i grundsärskolan. Det är samma utveckling som i våra jämnstora kommuner. Grundsärskolan är en mycket resurskrävande skolform, vilket kan medföra ökade kostnader. Det är framförallt de mest resurskrävande eleverna som ökar i antal.

### *Osäkerhet kring statsbidrag*

Flera av de statsbidrag som Linköpings kommun har sökt och fått är villkorade på så sätt att skolhuvudmannen under bidragsåret inte får minska de egna kostnaderna. En minskad budget 2020 och framåt kan få till följd att även storleken på statsbidragen till Linköpings kommun minskar.

För barn- och ungdomsnämnden uppgår i dagsläget de riktade statsbidragen till 220 mnkr. De riktade statsbidragen som barn- och ungdomsnämnden får del av 2018 finns i huvudsak kvar 2019.

### *Ny demografimodell 2019*

En ny demografimodell införs under 2019. Den nya resursfördelningsmodellen för demografi medför att det blir svårare för nämnden att göra budget och prognoser samt att beräkna vilka ersättningar de faktiskt kommer att få per barn och elev. De ersättningsbelopp som blir aktuella för nämnderna släpar med 2 års förskjutning vilket inte speglar strukturer under innevarande år. Nämnden kan ha behov att skapa egen reserv

## Uppföljning av nämndens basuppdrag, utmaningar och indikatorer

Barn- och ungdomsnämnden har en verksamhetsplan för 2019. Någon tidigare motsvarighet finns inte framtagen.

De flesta av nämndens indikatorer har ett målvärde som innebär 100 % måluppfyllelse. Då målvärdena är högt satta innebär det att det är svårt att nå full måluppfyllelse. Målvärden för respektive indikator kvarstår, men till budget 2019 har varje indikator kompletterats med värden för delmål för kommande år, vilket gör det enklare att se en progression.

Andelen elever i årskurs 3 som har klarat alla delprov i de nationella proven i svenska, svenska som andraspråk har sjunkit något i jämförelse med 2017. Ett bättre resultat finns i matematik och där är det främst pojkar som ökat resultatet. Det är en fortsatt utmaning att både öka andelen som klarar alla delprov samt att öka likvärdigheten mellan skolor och elever.

Meritvärdet för samtliga elever i årskurs 9 visar på en uppgång jämfört med föregående år. Meritvärdet är det högsta sedan 2015 då man började beräkna meritvärdet på 17 ämnen. Flickor har fortsatt högre meritvärde jämfört med pojkar. Det är pojkarnas meritvärde som höjts från år 2017.

Det är en ökad spridning av meritvärdet mellan eleverna, det är fler elever med låga betyg och fler elever med höga betyg. Detta är en utveckling under flera års tid.

Behörigheten till yrkesprogram har ökat sedan förra året, den ligger nu på 81 %.

Eleverna i Linköpings skolor har utifrån kommunens socioekonomiska struktur förutsättningar för ett högre kunskapsresultat. Arbete pågår för att med systematik följa upp, analysera och vidta förbättringsåtgärder för att ge barn och elever förutsättning att nå maximalt lärande.

För att få ett hållbart ledarskap i förskolan har en omorganisation av förskolans ledning beslutats. Den verkställs 190101 och har som syfte att få en hållbar organisation med likvärdiga förutsättningar för chefer inom förskolan.

Under kommande år behöver det skapas förutsättningar för ett hållbart ledarskap i grundskolan. Den nya skolutvecklingsmodellen förväntas bidra som stöd till rektorer i deras roll som pedagogiska ledare.

I barn- och ungdomsnämndens olika verksamhetsområden behöver arbetssätt och arbetsformer fortsatt utvecklas för ökad måluppfyllelse. Alla elever, oavsett bakgrund och förutsättningar, ska ha möjlighet att komma så långt som möjligt i sin kunskapsutveckling. Förskolan har en viktig roll för barnens utveckling och för att de ska kunna nå kunskapskraven i grundskolan.

## Indikatorer

Kommunfullmäktige har beslutat om indikatorer för respektive nämnds verksamhet under budgetperioden. Nedan redovisas nämndernas utfall per den sista december 2018. Fler resultat redovisas i nämndens årsredovisning. Där det är möjligt redovisas statistiken könsuppdelat.

<b>Barn och ungdomsnämnden</b>		<b>2016</b>	<b>2017</b>	<b>2018</b>		
<b>Delområden</b>	<b>Indikator</b>	<b>Utfall</b>	<b>Utfall</b>	<b>Utfall</b>	<b>Mål- värde</b>	<b>Bedömning</b>
<b>Förskola</b>	<b>Andel vårdnadshavare som uttrycker att de känner sig lugna och trygga under dagen när deras barn är i förskolan/familjedaghemmet</b>	<b>95,7</b>	<b>95,7</b>	-	-	Enkäten genomförs feb-19
	Flickor	96,2	96,4	-	-	
	Pojkar	95,2	95,1	-	-	
	<b>Kostnad per barn i förskolan kr/barn.</b>	144 857	153 086	-	-	
<b>Grundskola</b>	<b>Andel elever som uttrycker att det är ett bra arbetsklimat på de flesta lektionerna (attitydundersökningen). Åk 2-3</b>	<b>83,4</b>	-	<b>79,7</b>	<b>100</b>	
	Flickor	82,7	-	78,5	100	
	Pojkar	84,1	-	81,0	100	
	<b>Andel elever som uttrycker att det är ett bra arbetsklimat på de flesta lektionerna (attitydundersökningen). Åk 4-6</b>	<b>75,3</b>	-	<b>71,6</b>	<b>100</b>	
	Flickor	73,6	-	69,9	100	
	Pojkar	76,9	-	73,3	100	
	<b>Andel elever som uttrycker att det är ett bra arbetsklimat på de flesta lektionerna (attitydundersökningen). Åk 7-9</b>	<b>69,0</b>	-	<b>68,3</b>	<b>100</b>	
	Flickor	67,1	-	68,4	100	

Pojkar	70,9	-	68,1	100	
<b>Elever i åk 3 som deltagit i alla delprov som klarat alla delprov för ämnesprovet i svenska och svenska som andraspråk, kommunala skolor, andel (%)</b>	<b>73,1</b>	<b>74,8</b>	<b>71,8</b>	<b>100</b>	
<b>Elever i åk 3 som deltagit i alla delprov som klarat alla delprov för ämnesprovet i matematik, kommunala skolor, andel (%)</b>	<b>67,2</b>	<b>65,9</b>	<b>67,7</b>	<b>100</b>	
<b>Elever i åk. 9 som är behöriga till yrkesprogram, kommunala skolor, andel (%)</b>	<b>83,8</b>	<b>78,8</b>	<b>80,9</b>	-	
Flickor	84,1	84,4	84,3	-	
Pojkar	83,6	73,7	78,1	-	
<b>Elever i åk. 9 som är behöriga till yrkesprogram (exkl. nyinvandrade och okänd bakgr.), kommunala skolor, andel (%)</b>	<b>87,8</b>	<b>86,7</b>	<b>85,8</b>	-	
Flickor	-	88,5	86,7	-	
Pojkar	-	84,9	85,0	-	
<b>Elever i åk 9, meritvärde uppdelat på föräldrars utbildningsbakgrund. Skillnaden utifrån föräldrars utbildningsbakgrund ska minska</b>	<b>60,6</b>	<b>47,2</b>	<b>60,4</b>	-	
För- eller gymnasial	190,3	200,0	191,9	-	
Eftergymnasial	250,9	247,2	252,3	-	
<b>Elever i åk. 9, meritvärde kommunala skolor, genomsnitt (17 ämnen)</b>	<b>224,2</b>	<b>218,1</b>	<b>221,6</b>	-	
Flickor	230,9	237,1	237,2	-	
Pojkar	218,4	201,1	209,1	-	



<b>Kostnad per betygspoäng i åk 9, Kommunala skolor.</b>	<b>397</b>	<b>445</b>	-	-
<b>Närvaro i grundskolan Andel elever med frånvaro över 10%.</b>	<b>21,4</b>	<b>22,8</b>	<b>25,9</b>	
ÅK: 1-3	20,5	20,9	23,1	-
Flickor	20,5	20,7	22,7	-
Pojkar	20,5	21,1	23,4	-
ÅK: 4-6	20,7	20,7	23,7	-
Flickor	20,4	20,2	22,5	-
Pojkar	21,0	21,2	24,8	-
ÅK: 7-9	22,1	26,1	31,7	-
Flickor	21,7	25,6	31,4	-
Pojkar	22,6	26,4	32,0	-
<b>Kostnad för kommunal grundskola, kr/elev. Inkl kostnad lokaler.</b>	<b>113 298</b>	<b>116 781</b>	-	-
<b>Kostnad för lokaler i kommunal grundskola, kr/elev.</b>	<b>19 331</b>	<b>21 007</b>	-	-

## Uppföljning av den politiska viljeinriktningen

### Nämndens mål

Bedömning av måluppfyllelse

- Visar att målet har uppnåtts
- Visar en positiv utveckling och att målet delvis uppnåtts
- Visar på en negativ utveckling och att målet inte uppnåtts
- En uppföljning har inte kunnat göras

Fullmäktiges övergripande mål	Nämndmål	
I Linköping ska fler människor nå egen försörjning		
En kommun med ett växande näringsliv		
En kommun med höga kunskapsambitioner och trygga uppväxtvillkor	<b>Maximalt lärande</b> - Alla barn och elever utmanas i sitt lärande och förväntas nå så långt som möjligt i sin utveckling.	
	<b>Likvärdiga möjligheter</b> - Samtliga verksamheter ska bidra till att utjämna skilda förutsättningar.	
	<b>Lust och engagemang</b> - Samtliga barn och elever trivs, bemöts av engagerad personal (ständigt lärande personal) och känner sig delaktiga.	
En kommun där alla kan leva ett hälsosamt och meningsfullt liv	<b>Lust och engagemang</b> - Samtliga barn och elever trivs, bemöts av engagerad personal (ständigt lärande personal) och känner sig delaktiga.	
En ekologiskt hållbar kommun		
Fler bostäder för en växande kommun		
En sammanhållen kommun med framtidstro och delaktighet	<b>Likvärdiga möjligheter</b> - Samtliga verksamheter ska bidra till att utjämna skilda förutsättningar.	
En kreativ kommun		
En kommun med bra arbetsvillkor		
En ekonomiskt hållbar kommun		

En kommun som är en stark röst regionalt, nationellt och internationellt
--

## Nämndens analys och bedömning

### Mål 1 Maximalt Lärande

#### **Förskola**

Inom de kommunala förskolorna i Linköpings kommun delas barnen i mindre grupper under stor del av dagen. Kommunen har sökt och beviljats statsbidrag för arbetet med mindre barngrupper under flera år. Genom arbetssättet ges möjligheter för personalen i förskolan att utmana varje barn att lära och utvecklas maximalt utifrån sina förutsättningar. En av effekterna med att dela in barnen i mindre grupper är det begränsade antalet barn varje personal ansvarar för.

Under 2018 har arbetet med att utveckla arbetssätt för att följa varje barns förändrade kunnande fortsatt. Kunskapen om varje barns förändrade kunnande förekommer i verksamheten dock är dokumentationen bristfällig. Vilket även har framkommit vid Barn- och ungdomsnämndens internkontroll.

Utifrån ett politiskt beslut i Barn- och ungdomsnämnden 2017 erbjuds barn till vårdnadshavare som är arbetslösa, föräldralediga samt barn på allmän förskoleplats fyra timmar om dagen från februari 2018. Enligt skollagen har kommunen skyldighet att erbjuda 15 timmar per vecka (525 timmar per år för allmän förskola). Syftet med utökningen av tiden var att ge ökade möjligheter för barns maximala lärande. Uppföljning kommer att ske under 2019 för återrapportering till Barn- och ungdomsnämnden.

Utbildningsinsatser utifrån förskolans behov har genomförts under året. Ett gemensamt fokus har varit att öka medveten om adekvat digital kompetens hos både förskolepersonal och förskolechefer. Arbeta pågår i förskolorna för att ge barnen möjlighet att utveckla digital kompetens för att barnen inte ska bli enbart en konsument av den digitala världen.

Ett antal förskollärare har deltagit i skolverkets satsning på Läslyftet för förskolan i syfte att öka intresset för bokstäver, läsning och skriftspråk bland förskolans barn. På förskolorna leds arbetet av handledare som har utbildats av Skolverket att handleda kollegor. Detta kan ses som ett steg mot att uppfylla läsgaranti i årskurs 1.

Det en stor brist på legitimerade förskollärare i Linköping, så även nationellt. En insats för att öka andelen förskollärare i kommunen sker genom uppdragsutbildning där tillsvidareanställda barnskötare utbildas till förskollärare. Ytterligare en grupp har påbörjat sina studier under 2018.

Resultaten från insyns-besöken när det gäller de delar som särskilt införts i arbetet med insynsbesöken; Lärande för Hållbar Utveckling (LHU) och Läs-och skrivutveckling har under året gjort en liten ökning resultatmässigt. När det gäller områdena genus och jämställdhet samt utveckling och lärande har resultaten ökat efter medvetet och aktivt arbete på förskolorna men ligger fortfarande under målvärdet. Arbetet behöver fortsätta för att säkerställa att resultaten ökar på alla förskolor.

Organisationen av förskolans chefer har omarbetats under året i syfte att höja kvaliteten i förskolan genom ett närmare ledarskap. Ett antal biträdande förskolechefer kommer att riktas till förskolan.

#### **Fritidshem**

Andelen årsarbetare i fritidshem med pedagogisk högskoleexamen är i Linköpings kommun 25 %. Andelen legitimerade lärare bland dem som har befattningen fritidspedagog är 15 % (utöver fritidshemmet är dessa behöriga att undervisa i grundskolan i årskurs 1-6 i estetiska ämnen).

Utbildningskontoret har rekryterat förstelärare mot fritidshem. Uppdraget som förstelärare i fritidshem innebär att arbeta för att säkra god undervisning och utveckla verksamheten. Avsikten med att tillsätta förstelärare i fritidshem är att ytterligare höja kvaliteten i fritidshemmen och även ge bättre förutsättningar för rekrytering.

Ett arbete pågår för att stärka det pedagogiska innehållet på fritidshemmen samt se över möjligheterna för barn till föräldralediga och arbetslösa att delta i fritidshemsverksamheten utifrån ett likvärdighetsperspektiv.

Ett samverkansprojekt tillsammans med Kolmårdens djurpark och Tekniska Verken pågår för att stärka lärandet i fritidshemmen och stärka samverkan med grundskolan.

#### **Förskoleklass och grundskola**

##### *Förskoleklass*

I förskoleklass genomförs en kartläggning av barnens språkliga utveckling. Resultatet visar att andelen elever med låga resultat ligger på samma nivå som de tre senaste åren, däremot ökar under samma period andelen elever som har höga

resultat. Nuvarande kartläggningmaterial kommer från och med nästa läsår att ersättas av Skolverkets obligatoriska kartläggningmaterial för förskoleklass.

### Årskurs 3

I årskurs 3 beskriver kunskapskraven för svenska/svenska som andraspråk samt matematik den lägsta godtagbara kunskapsnivån för en elev. De nationella proven (NP) prövar dessa kunskapskrav. Varje NP består av flera delprov där resultaten bedöms utifrån om eleverna uppnått eller inte uppnått kravnivån på delprovet.

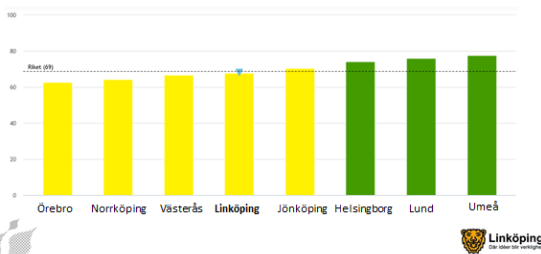
Andelen elever i årskurs 3 som har klarat alla delprov i de nationella proven i svenska/svenska som andraspråk (sva) har minskat något jämfört med 2017. I matematik har fler elever klarat alla delprov, pojkarna står för denna förbättring.

Det är stor skillnad i måluppfyllelse mellan skolorna, andelen elever som klarat alla delprov varierar mellan 14 % -98 % i matematik och 21 % -100 % i svenska/SVA.

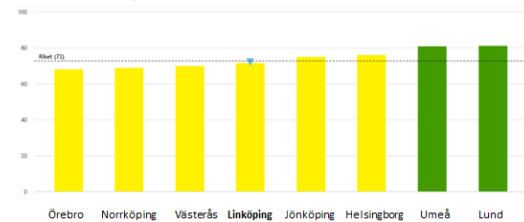
Det har gjorts förstärkningar av lärartätheten med hjälp av lågstadiesatsningen. Det har dock varit svårt att rekrytera lärare och därför har annan pedagogisk personal anställts. Förstärkningen med annan pedagogisk personal har i första hand lett till ökad personaltäthet som möjliggjort mer anpassningar och individuellt stöd.

I SKL:s Öppna jämförelser jämförs kommuner med liknande förutsättningar. Linköping ligger något under rikssnittet i både svenska/svenska som andraspråk samt matematik.

Elever i åk 3 som deltagit i alla delprov som klarat alla delprov för ämnesprovet i matematik



Elever i åk 3 som deltagit i alla delprov som klarat alla delprov för ämnesprovet i svenska och svenska som andraspråk



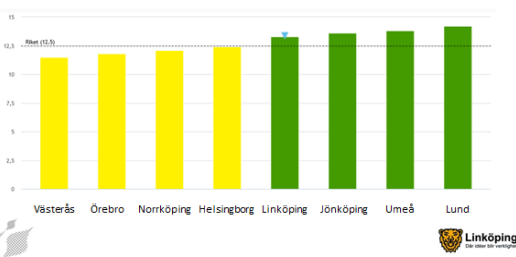
### Årskurs 6

Betygspoängen i svenska och matematik har ökat något sedan föregående år. I svenska som andraspråk har en tydlig ökning skett. Flickor har betydligt högre betygspoäng än pojkar i detta ämne.

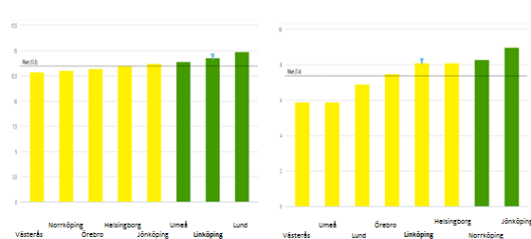
Andelen elever som klarat kravnivån för minst betyget E i svenska som andraspråk har höjts kraftigt från 51 % till 67 %. Andelen elever som klarar minst E i svenska ligger kvar på en fortsatt hög nivå (96 %). I matematik klarar drygt 90 % av eleverna kravnivån för minst E.

Linköping ligger över rikssnittet i både svenska/svenska som andraspråk samt matematik.

Elever i åk 6, betygspoäng i matematik



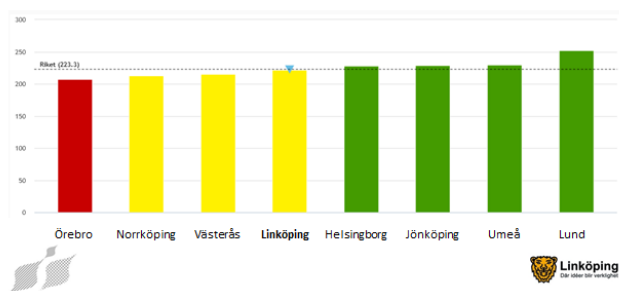
Elever i åk 6, betygspoäng i svenska/svenska som andraspråk



### Årskurs 9

Meritvärdet för samtliga elever i årskurs 9 visar på en uppgång jämfört med föregående år. Meritvärdet är det högsta sedan 2015 då man började beräkna meritvärdet på 17 ämnen. Flickor har fortsatt högre meritvärde jämfört med pojkar. Linköpings meritvärde ligger nära rikssnittet.

## Elever i åk. 9, meritvärde kommunala skolor

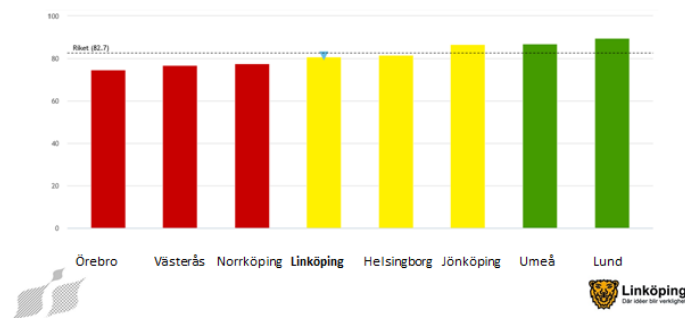


Det är pojkarnas meritvärde som höjts från år 2017. Flickorna ligger kvar på samma nivå som 2017. Det är de nyanlända eleverna som står för höjningen av meritvärdet. En av orsakerna är att flera av de nyanlända eleverna nyttjat möjligheten att gå ett tionde och elfte skolår. Gruppen nyanlända elever i årskurs 9 har en relativt god skolbakgrund jämfört med tidigare. I den årskull som lämnade årskurs 9 våren 2018 motsvarar andelen nyanlända elever (1-4 år i Sverige) 9 % av eleverna vilket bär en sänkning jämfört med 2017 då 13 % av eleverna definierades som nyanlända.

Det är en ökad spridning av meritvärdet mellan eleverna, det är fler elever med låga betyg och fler elever med höga betyg. Detta är utveckling under flera års tid.

För att bli behörig till ett yrkesprogram krävs minst betyget E i svenska/SVA, matematik och engelska samt ytterligare fem ämnen. Behörigheten till yrkesprogram har ökat sedan förra året, den ligger nu på 81 % för samtliga elever. 2017 var andelen 79 %. Om nyanlända elever exkluderas är behörigheten till yrkesprogram 86 %. Det är något lägre än 2017, då behörigheten låg på 87 %. Det ämne som flest elever inte når E i är matematik, följt av engelska. Bland de elever som inte är behöriga till yrkesprogram finns ett antal elever med relativt höga meritvärden, men som inte klarat betyget E i antingen svenska, matematik eller engelska.

## Elever i åk 9 som är behöriga till yrkesprogram



Behörighet till yrkesprogram i jämförelse med liknande kommuner.

För att bli behörig till ett högskoleförberedande program krävs minst E i svenska/SVA, matematik och engelska samt ytterligare åtta ämnen. Här kan ämnena variera utifrån vilket program som det gäller. Behörigheten till gymnasieskolans högskoleförberedande program har ökat för samtliga program sedan föregående år, störst är ökningen för ekonomiska, humanistiska och samhällsvetenskapliga program.

Det finns en förbättringspotential när det gäller elever vars föräldrar har förgymnasial utbildning, då Linköping presterar kring snittet för samarbetskommunerna. För skolorna i Linköping är det fortsatt viktigt att arbeta med analysen av resultaten för att kunna utveckla arbetet i klassrummet så att föräldrarnas utbildningsbakgrund minskar i betydelse.

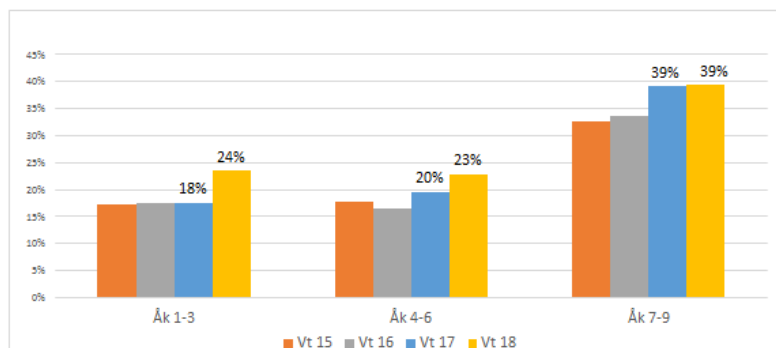
### Frånvaro

När det gäller elevfrånvaro över 10 % så har den ökat på låg- och mellanstadiet sedan föregående år. Störst frånvaro (både giltig och ogiltig) finns i årskurs 7-9 där nästan 40 % av eleverna är frånvarande mer än 10 %. Frånvaron kan bero på flera saker; beviljad ledighet, anmäld sjukfrånvaro och ogiltig frånvaro.

Det finns en liten skillnad i åk 7-9 där pojkar har 1 procentenheter högre frånvaro än flickor. I åk 7 har pojkarna en högre frånvaro än flickorna. Detta ändras helt till åk 8 där flickorna är mer frånvarande. I åk 9 utjämnas skillnaderna.

Respektive skola arbetar aktivt med de elever som har hög frånvaro. Därutöver genomförs förstärkt uppföljning på olika sätt för att öka närvaron. Det är av stor vikt att identifiera varför eleven är frånvarande och att man bland de hälsofrämjande insatserna ser till elevens hela dag.

## Frånvaro över 10% vt 15-vt18



Elevens frånvaro ingick i nämndens internkontroll 2018. I detta arbete har fokusgruppsintervjuer med rektorer årskurs 7-9 genomförts. De framgångsfaktorer som rektorerna lyfter är tillgång till extra personal, exempelvis skolvård eller skolcoach som tidigt kan fånga upp frånvaron. Tillgång till ett fulltaligt elevhälsoteam lyfts också som en framgångsfaktor. Flera av rektorerna lyfter fram vikten av samarbete med vårdnadshavarna och att även involvera berörd elev.

En bra inskolning vid studieövergångar, tidiga insatser samt att man tidigt uppmärksammar elever med ströfrånvaro är andra framgångsfaktorer liksom att skapa goda relationer mellan vuxna och elever.

Rektorerna menar att det som behöver utvecklas är att tidigt och systematiskt följa upp elevernas närvaro. Vid överlämningar mellan olika skolformer/skolor är elevnärvaron extra viktig att följa upp. Flera av rektorerna beskriver vikten av att ha tillgång till flera vuxna som stöd, det behöver inte alltid vara lärare utan det kan handla om andra kompetenser.

Rektorerna beskriver att kvittering av lektioner är ett utvecklingsområde.

### Arbetsklimat

Andelen elever som uttrycker att det är ett bra arbetsklimat på de flesta lektionerna undersöks årligen i attitydundersökningen. Definitionen av begreppet arbetsklimat lyder: "Alla i gruppen arbetar med det de ska på lektionerna."

Attitydundersökning genomfördes våren 2018 istället för hösten 2017, skälet till detta är att både Skolinspektionen genomfört sin enkätundersökning i årskurs 5 och 9 samt att Region Östergötland genomfört OM- mig kartläggningen riktad till elever i årskurs 8 under hösten 2017. Det innebär att vårens resultat jämförs med resultatet från hösten 2016. Det kan finnas en osäkerhet i att jämföra elevens uppfattningar höst- resp. vårtermin.

Resultatet våren 2018 är något lägre på samtliga stadier jämfört med hösten 2016.

### Kompetensutvecklingsinsatser

Läraryftet 2 är en statlig satsning som riktar sig till lärare som inte har behörighet för de ämnen som de undervisar i. Hittills har ca 300 lärare och fritidspedagoger deltagit i kurser inom Läraryftet II. Linköpings kommun har i denna satsning prioriterat studier i bl. a svenska och svenska som andraspråk för att höja kompetensen bland kommunens lärare. Cirka 50 lärare har hittills läst kurser inom svenska/svenska som andraspråk.

Sedan 2015 är det även möjligt att läsa speciallärarutbildning inom Läraryftet II. Under innevarande läsår läser drygt 25 lärare till speciallärare inom läs- och skrivutveckling, matematik och utvecklingsstörning.

Utöver detta har ca 20 lärare från Linköpings kommunala grundskolor deltagit i en uppdragsutbildning till speciallärare med inriktning språk-, skriv- och läsutveckling alternativt matematik 90 hp, Utbildningen till speciallärare avslutades under vt-2018, varför det är för tidigt att redovisa eventuella resultat eller effekter.

Den statliga satsningen Läslyftet, en kompetensutvecklingsinsats i språk-, läs- och skrivdidaktik för lärare och förskollärare, har genomförts på majoriteten av de kommunala grundskolorna under läsåret 2017/18. Samtidigt genomfördes även Skolverkets fortbildning "Specialpedagogik för lärande" på ett antal skolor. Det är ännu för tidigt att redovisa eventuella resultat eller effekter.

Årets största kompetensutvecklingsinsats är för samtliga elevassistenter inom grundsärskolan och genomförs under skolovsveckorna. Utbildningen ska leda till att elevassistenter ska få en grundläggande samsyn av det pedagogiska uppdraget och en ökad förståelse för särskoleelevers behov.

Utbildningen ”Skolutveckling för ledningsgrupper” har genomförts på ett tiotal skolor. Utbildningen har syftat till att arbeta på vetenskaplig grund för att utveckla undervisningen på skolan. Effekterna av utbildningen är att ledningsgruppen på deltagande skolor arbetat fram konkreta verktyg att använda i skolutvecklingsarbetet.

#### Grundsärskola

Inom grundsärskolan går totalt 160 elever, av dessa går 66 elever i grundsärskoleklass och 75 elever i träningsklass. 19 elever som är individintegrerade i grundskolan.

Under höstterminen 2017 genomfördes en stor omorganisation där grundsärskolan från fem grundskolor flyttades till Vallastadens skola. Som start för att ta fram underlag för en skolutvecklingsplan genomfördes en skolkulturanalys som sammanställdes och återkopplades till personalen. I skolkulturanalysen framträdde tre utvecklingsområden.

- Kommunikation/ Läs- och skrivutveckling
- Medarbetarskap och roller
- Gemensamma rutiner

Under läsåret 2017/2018 genomgick större delen av lärarna Läslyftet som ett led i att utveckla kompetensen kring kommunikation och läsutveckling. Samtliga elevassistenter fick ta del av innehållet i läslyftet i föreläsningsform för att all personal skulle få ta del av fortbildningen. För att stärka arbetslagsledarnas förmåga att leda arbetslagen mot en ökad effektivitet och ett ökat medarbetarskap genomfördes kommunens arbetslagsledarutbildning med alla arbetslagsledare och skolledningen. Många gemensamma rutiner togs fram i uppstart och även löpande under läsårets gång. Utifrån beslutet om en reviderad timplan för grundsärskolan har en stadieindelad organisation skapats med start ht- 18.

Under innevarande läsår är fokus på dessa tre områden:

- ämnesdiskussioner för att ytterligare utveckla bedömarkompetens.
- riktat arbete i arbetslagen kring roller, medarbetarskap och professionalitet i uppdraget.
- gemensamma rutiner för pedagogisk dokumentation samt ett riktat kollegialt lärande för att utveckla ett formativt förhållningssätt.

Framgångsfaktorer i arbetet har varit det utökade pedagogiska samarbetet utifrån ett tydligt målarbete med fokus på prioriterade områden. Ett samarbete där pedagoger tillsammans diskuterar, planerar och genomför undervisning som stimulerar och utmanar alla elever.

Måluppfyllelsedokumentet och betygen för grundsärskolans elever visar på att våra elever inte når fördjupade kunskapskrav eller till övervägande del C i betyg. Sannolikheten för att samtliga elever på Vallastadens grundsärskolan inte skulle ha förmåga att nå högre bedöms som liten. Ett utökat arbete med ett formativt förhållningssätt kan göra att vi får en ökad kompetens i att planera undervisning som utmanar våra elever ytterligare.

## Mål 2 Likvärdiga möjligheter

### **Förskola**

Under 2018 har de socioekonomiskt utsatta områden som finns i Linköping haft fler antal förskoleplatser än tidigare och under del av året har alla i barnomsorgskön kunnat erbjudas plats i hemområdet. I andra, snabbt växande bostadsområden har bristen på platser däremot varit stor och familjer har hänvisats till förskolor i andra områden.

När det gäller andelen inskrivna barn 3-5 år i förskola uppdelat på barn boende i socioekonomiskt utsatta arbetas det vidare med att minska skillnaden mellan inskrivna barn där jämfört med övriga områden genom att tillskapa fler platser i förskolan. Från och med 2019 kommer statistik tas fram rörande barn 1-5 år i denna jämförelse för att bättre stämma överens med den nationella jämförelserna.

Linköpings kommun har nu åtta öppna förskolor i olika stadsdelar som samverkar med Regionen och Råd & Stöd.

Tillsammans bildar de familjecentraler. Störst är samverkan vid de familjecentraler där samlokalisering mellan verksamheterna är möjliga. I familjecentralerna erbjuds föräldragrupper kring till exempel föräldraskapet och ”mamma-barn svenska”.

### **Förskoleklass och grundskola**

I årskurs 1 genomförs Skolverkets obligatoriska bedömningsstöd i svenska/svenska som andraspråk och matematik. I svenska kan 94 % av eleverna läsa, motsvarande resultat för svenska som andraspråk är 77 %. För båda ämnena når

flickor högre resultat än pojkar. I matematik når drygt 88 % av eleverna den förväntade nivån, ingen större skillnad mellan pojkars och flickors resultat. Bedömningsstöden har genomförts för andra året och resultaten med föregående år är jämförbara med varandra.

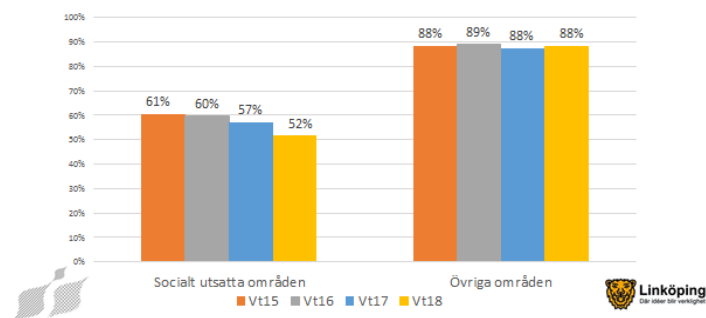
I årskurs 3 genomförs nationella prov i svenska/svenska som andraspråk och matematik. I svenska och svenska som andraspråk har andelen elever som klarat alla delprov sjunkit något, framförallt gäller det svenska som andraspråk. Det är stor skillnad i resultat mellan skolorna, andelen elever som klarat alla delprov varierar mellan 21 % -100 %. I matematik har resultatet förbättrats, fler pojkar har klarat samtliga delprov jämfört med förra året. Även här är det stor skillnad mellan skolorna, andelen elever som klarat alla delprov varierar mellan 14 % -98 %.

När man jämför betygspoängen i årskurs 6 för de elever som är bosatta i socioekonomiskt utsatta områden (Skäggetorp, Berga, Ryd) med övriga elever finns stor skillnad, speciellt i matematik och svenska. Det är inte möjligt att göra en jämförelse med tidigare år då definitionen för de socialt utsatta områdena har reviderats. Statsbidragsmedel har tillförts de skolor som har särskilda utmaningar när det gäller att få elever behöriga till nationellt program. Effekterna av denna satsning är för tidigt att kunna uttala sig om.

Meritvärdet för samtliga elever i årskurs 9 visar på en uppgång jämfört med föregående år. Flickor har högre meritvärde jämfört med pojkar och skillnaden mellan könen har minskat, men det har blivit en ökad spridning i meritvärde mellan eleverna. De elever som har höga meritvärden har blivit fler liksom elever med låga meritvärden.

Om man jämför behörigheten till yrkesprogram för de elever som bor i socioekonomiskt utsatta områden så ligger den på 52 %. För övriga områden ligger den på 88 %.

Andel behöriga till yrkesprogram, åk 9 vt 15-vt18



Både vad gäller meritvärde och behörighet till nationellt program på gymnasieskolan så har en förbättring skett sedan föregående år. Det är gruppen nyanlända elever som har högre resultat än tidigare. Det finns flera förklaringar till detta. En av dem är att elever använder sig av möjligheten att läsa ett tionde skolår. En annan möjlig förklaring är att mottagning, kartläggning av elevernas kunskaper och stödet till eleverna på skolorna har utvecklats på de senaste åren.

Under 2018 genomfördes insatser kopplade till de statliga satsningarna när det gäller läxhjälp samt lov- och sommarskola. När det gäller läxhjälp har samtliga skolor erbjudit någon form av extra stöd i skolarbetet till alla elever. Lov- och sommarskolor har under året erbjudits i olika former, bland annat har elever i årskurs 9 deltagit i sommarskola för att få behörighet i gymnasieskolans nationella program. Särskilt statsbidrag har funnits för att finansiera lov- och sommarskolorna. I rektorens redovisningar framgår att det framför allt gett elever möjlighet att nå kravnivåerna i olika ämnen.

För nyanlända elever erbjuds extra undervisning utöver timplanen i svenska som andraspråk, kostnaderna täcks delvis av ett statsbidrag. På flera skolor organiseras den extra undervisningen i form av samlad skoldag där läxhjälp, återkoppling lärare -elev och fritidsaktiviteter kombineras.

### Mål 3 Lust och engagemang

#### **Förskola**

En förutsättning för att barnen ska ha en rolig och lärorik tid i förskolan är att vårdnadshavare upplever en trygghet när de lämnar sina barn i förskolan. Att barn och vårdnadshavare ska uppleva det tryggt i förskolan är alltid i fokus i arbetet.

Under hösten 2017 genomfördes attitydundersökning bland vårdnadshavare till barn i åldern 2-5 år. Resultatet vid denna undersökning, gällande upplevd trygghet, ligger på en fortsatt hög nivå.

Insynsbesökens område gällande trygghet och samspel ligger på en fortsatt hög nivå dock något lägre än föregående år. Trygghet och samspel är ändå det område i insynsbesöken som fortsatt har det högsta resultatet.

#### **Fritidshem**



Attitydundersökning genomfördes våren 2018, Andelen elever som i attitydundersökningen uttrycker att de känner sig trygga på fritidshemmet ligger på fortsatt hög nivå, dock kan en liten sänkning konstateras jämfört föregående attitydundersökning genomfördes. Överlag har resultaten sjunkit något framförallt på frågan om de tycker det är roligt på fritidshemmet.

### ***Förskoleklass och grundskola***

Andelen elever som uttrycker att de känner sig trygga i skolan undersöks i den årliga attitydundersökningen. Resultatet är fortsatt högt i alla årskurserna, ca 93 % i de olika stadierna. Samtidigt som en stor andel elever känner sig trygga i skolan visar Om mig-enkäten att ca 10 % av eleverna i årskurs 8 upplever att de blivit mobbade under höstterminen. En högre andel flickor än pojkar upplever att de blivit mobbade.

Om-mig-enkäten i årskurs 8 fångar upp elevers uppfattning om hälsa och livsstil. Av pojkarna är det 23 % som upplever att de ofta är stressade en vanlig dag i skolan, motsvarande siffra för flickorna är 54 %. Detta är ett resultat som håller i sig från tidigare år. 8 % av flickorna uppger att deras hälsa är dålig eller mycket dålig. 11 % av flickorna uppger att de blivit mobbade under den senaste terminen. Motsvarande siffra för pojkar är 7 %.

Det utvecklingsarbete som påbörjats gällande främjande och förebyggande elevhälsoarbete behöver förhålla sig och genomföra åtgärder inom dessa områden.

Attitydundersökningen visar att eleverna upplever mer inflytande i fritidsverksamhet än i skolan. Jämfört med föregående mätning går resultatet ned ganska markant för samtliga stadier, cirka 5 %. På mellan- och högstadiet är det fortfarande frågan: Jag får vara med och utvärdera hur mina lärare undervisar som får låga resultat.

Skolköken arbetar kontinuerligt med att göra eleverna medvetna om vad ett minskat matsvinn innebär för både miljö och ekonomi. Varje månad gör Kost & Restaurang mindre mätningar av matsvinnet (tallrikssvinn i %) i respektive kök, men under vecka 37 och 38 görs årligen en större mätning där resultatet bearbetas och analyseras på central nivå. Målsättningen är 0 % svinn. Det är i samband med denna mätning som resultat för nämndens indikator rapporteras in till utbildningsförvaltningen. Vid mätningen hösten 2017 låg ”tallrikssvinn” på 7 %, vid mätningen hösten 2018 låg det på 6 %. Kost & Restaurangs eget delmål är att halvera den siffran.

### ***Grundskolor***

Attitydundersökningen har tidigare år haft en varierande svarsfrekvens mellan de olika grundskolorna. Vårdnadshavare till elever på tidig utvecklingsnivå har uttryckt att enkätfrågorna inte är anpassade utifrån deras behov och därför inte är möjliga att besvara. Ett samarbete med vårdnadshavare planeras därför för att utforma frågor som är relevanta utifrån elevernas behov.

Samtliga grundskolor genomför trygghetsenkäter som skolornas elevhälsoarbete tillsammans har tagit fram. Detta i syfte att följa upp och utveckla arbetet med elevernas fysiska- och psykosociala arbetsmiljö.

Som komplement använder skolornas arbetsterapeuter instrumentet BAS (bedömning av anpassningar i skolmiljön) för att kartlägga elevernas upplevelse av de anpassningar skolan gör.

### ***Ungdoms- och fritidsuppdraget***

Fritidsgårdsverksamheten går över till kultur- och fritidsnämnden från januari 2019. Under hösten 2018 har ett utvecklingsarbete pågått för att klargöra uppdrag och roller inom verksamheten. I den årliga attitydundersökningen ligger resultaten på samma nivå som tidigare år. Den frågan som sjunkit är att de inte är nöjda med de öppettider som erbjuds.

## **Styrande dokument**

### **Upphandlingspolicy inklusive sociala krav**

Förvaltningen/nämnden ska under budgetperioden verka för att implementera den nya upphandlingspolicyn inom hela verksamheten för att uppnå målet om den goda affären. Den goda affären innebär att tillgodose verksamhetens och medborgarnas behov.

Utbildningsförvaltningen arbetar tillsammans med Upphandlingscenter och upphandlingsstrateg med att sprida kunskap om vad våra styrdokument inom upphandlingsområdet innebär.

Förvaltningen har en organisation med inköpsansvariga inom varje skol- och förskolorområde samt på varje gymnasieskola. Övergripande finns en arbetsgrupp som aktivt arbetar med att vara en länk mellan verksamheterna och Upphandlingscenter avseende arbetet med att sprida information om nya avtal samt delta i nya upphandlingar.

I samband med att kommunen genomfört en nysatsning av projektet E-handel har det framkommit att den inköpsorganisation som vi idag har inom våra skol- och förskolorområden inte fungerat tillräckligt bra.

Förvaltningen har i november startat projektet Effektivare inköpsorganisation inom Barn- och ungdomsnämnden, som syftar till att bland annat minska antalet inköpsbehöriga, säkerställa att kommunens E-handel används när avtal finns och där det är möjligt. Projektet ska också bidra till att öka kvalitén och minska administrationen i hela upphandlingsprocessen. Det kommer att bidra till att sänka kostnaderna för inköp för nämnderna.

Under 2019 kommer även Bildningsnämnden och Arbetsmarknadsnämnden att kunna tillgodogöra sig resultatet av Effektivare inköpsorganisation. Nämnderna har också under 2019 fått i uppdrag att fokusera på inköpsrutiner enligt gällande styrdokument.

### Informationssäkerhetspolicy

För att följa kommunens informationssäkerhetspolicy och i samband med att kommunen övergått till en gemensam förvaltningsmodell pågår en översyn av roller, ansvar, befogenheter och dokumentation. Därutöver har den nya dataskyddsförordningen som trädde i kraft 2018-05-25 ersatt personuppgiftslagen. En översyn av behörighetshandtering och informationsklassning pågår inom ramen för "Förvaltningsplan för Utbildning, kultur och fritid" (PM3)

Inom förvaltningsobjektet genomförs en analys i syfte att säkerställa att alla elever och all personal har rätt behörighet som ger tillgång till rätt information och rätt IT-stöd. Rutin är påbörjad för att säkerställa att elever med skyddade personuppgifter hanteras på korrekt sätt i de pedagogiska system som elever använder.

## Strategiska utvecklingsuppdrag

### Kommunövergripande

#### Personal- och kompetensförsörjning

##### *Uppdrag:*

*Att utveckla arbetets organisering och processer både ur ett hälsoperspektiv och ett kompetensförsörjningsperspektiv för att bidra till att lösa den framtida bemanningen.*

Barn och ungdomsnämndens verksamheter växer och ökningstakten har varit hög de senaste åren. Under 2018 har ökningstakten avtagit något. Det är fortsatt ett problematiskt rekryteringsläge och situationen är oförändrad när det gäller de svårrekryterade yrkesgrupperna till verksamheten. I syftet att få fler sökande på utannonserade tjänster har åtgärder har vidtagits för förbättrad marknadsföring via både sociala medier, direkta möten med studenter och ersättning för examensarbeten.

Utveckling av löneöversynsmodeller pågår i dialog med de fackliga organisationerna. Syftet är att på ett bättre sätt utveckla dialogen mellan chef och medarbetare om måluppfyllelse, resultat och lön. Lärarna är en fortsatt löneprioriterad grupp.

Målsättning om minskad sjukfrånvaro har inte uppnåtts utan sjukfrånvaron har ökat inom barn och ungdomsnämndens verksamheter, främst inom förskola och fritidshem. Arbetsmiljöprojekt för att kartlägga och minska korttidsfrånvaron har genomförts i förskolan. Då den huvudsakliga korttidsfrånvaron beror på virussjukdom har projekten inte gett en tydlig effekt på frånvaron. De har dock bidragit med en bättre systematik i arbetet. En modell för ett mer systematiskt arbete med social och organisatorisk arbetsmiljö har även införts i syfte att skapa hållbara organisation och sänkt sjukfrånvaro.

Arbete pågår för att teckna ramavtal om arbetstidsmodeller för lärare utifrån de piloter som genomförts i grundskolan, som visat förbättrad arbetsmiljö. Då dessa avtal innehåller löneersättningar vid ingående innebär dock ett införande att respektive skola har de ekonomiska förutsättningarna för införandet.

Inom förskolan har projekt genomförts för att tydliggöra roller, hitta bättre sätt att organisera och schemalägga och frigöra tid för det pedagogiska planeringsarbetet. Piloter har även genomförts för att ge möjlighet till heltidsanställningar för alla medarbetare. Detta arbete kommer att breddas till att omfatta alla förskolor under 2019. Motsvarande arbete har även inletts för fritidshemmens verksamheter.

Fortsatta satsningar på kompetensutveckling pågår såsom fort- och vidareutbildning för lärare, både via lärarlyftet och andra satsningar. Andra yrkesroller i skolan såsom mentorer och lärarassistenter har prövats och praktikplatser erbjuds för lärarassistentstudenter inom ramen för yrkeshögskolans utbildning. Projekt har inletts för att pröva om digitalisering kan frigöra tid för lärare. Arbetet med digitalisering för att förändra arbetssätt och minska arbetsbelastningen behöver dock intensifieras.

#### Lokaler

##### *Uppdrag:*

*Samtliga lokalintensiva nämnder får i uppdrag att gå igenom nämndens lokal försörjningsplan för att hitta effektiviseringsmöjligheter och synergieffekter i lokalnyttjandet i syfte att få ned den totala kostnadsnivån för lokaler. Nämnderna får även i uppdrag att ta fram förslag till hur framtidens lokaler ska utformas för att stödja verksamheten på bästa sätt samtidigt som hög effektivitet i lokalnyttjandet uppnås.*

Goda lärmiljöer är en förutsättning för en positiv utveckling inom förskola och skola. Barn- och ungdomsnämnden står inför flera stora utmaningar gällande lokaler inom förskola och skola:

- Säkerställa behovet av nya platser i ett växande Linköping
- Upprusta och modernisera befintliga lokaler
- Klara finansieringen av nya platser och modernisering av befintliga lokaler

Nämnden beskriver i sin skolmodell, Lärmiljö Linköping, hur lokalerna bör utformas för att stödja verksamheten. Utformning av framtidens lokaler styrs av verksamhetens behov samt av kravet att nå kostnadseffektiva lokallösningar. I arbetet med framtidens lärmiljöer studerar utbildningskontoret tillsammans med referensgrupper bland annat hur nya arbetssätt, förändrad organisation och digitalisering kan påverka utformningen av framtida lärmiljöer och lokaler.

Skolmodell Linköping uppdateras kontinuerligt och har använts vid de senaste årens byggnation och medfört att Linköping idag använder c:a 40% lägre area per barn/elev än i kommunens äldre befintliga skolor och i förhållande till skolor i flera av våra jämförelsekommuner.

Tillsammans med berörda fastighetsägare pågår arbete med att studera hur förändringar i upphandlingsprocesser, nya krav gällande lokalutformning och materialval kan påverka hur vi når en kvalitetshöjning i verksamheten samtidigt med kostnadseffektiva lokallösningar.

I planeringen av nämndernas nya lokaler är frågan om samnyttjande en viktig del för att nå verksamhetsfördelar och kostnadseffektiva lösningar. Långsiktighet, flexibilitet och generalitet är ledord i planeringen. Folkungaskolan och Berzeliusskolan, båda med grundskola och gymnasium, är fungerande exempel på samverkan inom utbildningsområdet. Andra exempel där samverkan möjliggör och kan möjliggöra kostnadseffektivare lösningar:

- Behovsbedömning och planering av nya idrottshallar sker i nära samarbete mellan utbildning, kultur och fritid, för ett effektivare nyttjande av kommunens idrottshallar.
- Samverkan mellan grundskola och Kulturskolan i gemensamma lokaler kan bidra till utveckling av verksamheterna och ge kostnadseffektiva lokallösningar.
- Utformningen av nya skollokaler så att de kan nyttjas för annan verksamhet, allmänhet eller föreningar bidrar till en ökad samhällsnytta.
- Samverkan med samhällsbyggnadsförvaltningens i planarbete ger förutsättningar för ett ökat samnyttjande och att effektiva lösningar kan skapas.

## Etablering

*Uppdrag till samtliga nämnder:*

*Att redovisa hur nämnden kommer att bidra till målet om att halvera etableringstiden för nyanlända gällande inträde på arbetsmarknaden.*

*Att redovisa hur nämnden kommer att bidra till målet om förkorta etableringstiden gällande delaktighet i samhället.*

Begreppet etablering är främst kopplat till vuxnas etablering på arbetsmarknaden. Det blir därför en otydlighet hur nämndens utmaningar ser ut i förhållande till arbetsmarknaden. Utmaningen för barn- och ungdomsnämnden när det gäller etablering har tolkats utifrån hur nämndens verksamheter arbetar med nyanlända barn och elever.

Familjecentralerna har en viktig funktion för att nyanlända familjer ska få tillgång till en mötesplats och en ingång till förskolan. Processstödjare på familjecentralerna har i uppdrag att möta alla nyanlända familjer och informera om förskolan och hur de ansöker om plats samt informera om de föräldrautbildningar som erbjuds.

Att säkra antalet förskoleplatser är en förutsättning för att familjer ska kunna etablera sig och kunna träda in utbildning och arbetsmarknad.

De redan uppbyggda modellerna och stödfunktionerna i form av mottagningsenhet, kartläggning och övrigt stöd behöver fortsatt utvecklas för att möta elevgruppen på ett relevant sätt. Den ekonomiska resursfördelningsmodellen (ryggsäcksmodellen) behöver finnas kvar för att säkerställa att skolorna får de resurser som krävs för att möta elevernas behov.

Att behärska det svenska språket i tal och skrift är en viktig förutsättning för att kunna genomföra sin grundskoleutbildning och kunna bli behörig till nationellt gymnasieprogram. Att genomföra ett gymnasieprogram är

viktigt för etablering på arbetsmarknaden. Statsbidraget för ökad jämlikhet används för att stärka undervisningen i ämnet svenska som andraspråk. Dessutom deltar ett antal skolor i ett skolverksprojekt med utökad undervisningstid i svenska som andraspråk.

Tillgång till studiehandledning på modersmålet behöver ha fortsatt prioritet samtidigt som digitala stöd utvecklas i undervisningen. För elever som anländer sent under sin grundskoletid är det en extra utmaning att erbjuda undervisning som möjliggör fortsatta studier på gymnasieskolan. Det innebär bland annat att erbjuda ett tionde och elfte skolår för att eleverna ska kunna nå minst kravnivåerna i de ämnen som krävs för olika nationella gymnasieprogram.

För elevgruppen är tillgång till fritidsaktiviteter av stor vikt. Detta gäller både fritidshem (6-9 år), öppen fritidsverksamhet (10-12 år) och samt ungdoms- och fritidsuppdraget (13-16 år). Psykiskt välmående och att på olika arenor möta det svenska språket är en viktig utgångspunkt för en etablering i det svenska samhället.

## Digitalisering

*Uppdrag till samtliga nämnder:*

*Samtliga nämnder får i uppdrag att redovisa hur nämnden kommer att arbeta med digitalisering. Utgångspunkt och målsättning för arbetet med den digitala transformeringen är bland annat "En digital agenda för Linköping" och den nationella ambitionen "Digitalt först".*

Inom barn- och ungdomsnämndens verksamhetsområde har de senaste åren genomförts stora satsningar på infrastruktur samt kompetensutveckling av personal. Arbeta pågår för att ta fram en handlingsplan. Handlingsplanen utgår både från Linköpings digitala agenda samt från den nationella strategin för digitalisering av skolväsendet 2018-2022 (U2017/04119/S).

Strategin och handlingsplanen arbetas fram i samverkan med digitaliseringsdirektör, områdeschefer samt förskolechefer och rektorer. Handlingsplanen bygger på de identifierade behov av utveckling och stöd som framkommit under arbetets gång.

Det pågår en upphandling av en ny skolplattform. Syftet är att förenkla administrativa rutiner samt att utveckla de digitala möjligheterna i lärandet.

## Sammanhållen kommun

*Uppdrag till samtliga nämnder:*

*Redogör vad nämnden planerar att göra för att utveckla sitt arbete för att skapa en sammanhållen kommun.*

Levnadsvillkor mellan barn och ungdomar i olika delar av kommunen skiljer sig i allt för stor grad. Alla barn och elever som växer upp och bor i Linköping ska ha samma rätt till ett gott liv och att kunna studera vidare efter att grundskolan avslutats. Verksamheterna har enligt skollagen ett kompensatoriskt uppdrag. Skolans uppgift är att ge alla elever möjlighet att nå så långt som möjligt och kompensera elevers olika förutsättningar. Skolan ska ge alla en likvärdig utbildning.

Barn- och ungdomsnämnden skapar genom sin resursfördelning till verksamheterna möjligheter till att arbeta med det kompensatoriska uppdraget. Detta sker genom att ökade resurser utges utifrån föräldrars utbildningsbakgrund och för nyanlända elever. Trots detta är det stor skillnad i resultat mellan barn från socioekonomiskt utsatta områden och andra områden. Skillnaden är även stor på kommunens skolor när det gäller resultaten för elever utifrån föräldrarnas utbildningsbakgrund.

Metoder behöver vidareutvecklas inom nämndens verksamheter för att säkerställa att de kompensatoriska insatser som genomförs ger önskat resultat. Det behövs även en förstärkt samverkan och en gemensam strategi mellan nämnderna för att insatser ska få genomslag för barn och unga.

Flera av skolorna i Linköping är kraftigt segregerade. Det finns skolor där majoriteten av eleverna har svenska som modersmål och skolor där över 95 % av eleverna har andra modersmål. Föräldrarnas utbildningsbakgrund skiljer sig även åt mellan skolor. Åtgärder för att minska segregationen kommer behöver vidareutvecklas.

Barn- och ungdomsnämndens resursfördelningsmodell möter eleverna utifrån generella behov. På skolorna finns också elever som av olika anledningar särskilt behöver uppmärksammas. Det handlar bland annat om elever med funktionsnedsättningar, familjehemspplacerade elever och elever boende på HVB-hem.

Nämnder inom skola och socialtjänst behöver även samverka och gemensamt vidareutveckla metoder när det gäller insatser för barn och elever som är särskilt prioriterade. Samverkan behöver än mer utvecklas med aktörer utanför kommunen t ex med Region Östergötland.

Levnadsvillkor mellan barn och ungdomar i olika delar av kommunen och med olika bakgrund skiljer sig i hög grad. En nämndövergripande samverkan behövs för att kommunens insatser ska kunna samordnas och sträva i samma riktning. Nämnder inom skola och socialtjänst behöver även samverka och gemensamt vidareutveckla metoder när det gäller

insatser för barn och elever som är särskilt prioriterade. Samverkan behöver även utvecklas med aktörer utanför kommunen t ex med Region Östergötland.

#### *Områdesbaserat arbete i samverkan*

I Linköping har ett utvecklingsarbete påbörjats i Berga och Lambohov. Verksamheten vänder sig till barn, ungdomar, familjer och vuxna som är i behov av socialt stöd, psykosocial behandling eller vägledning i samhälls- och familjefrågor. Ett särskilt fokus finns på att utveckla, förfina och fördjupa samverkan mellan socialtjänst, skola, förskola, familjecentral, vårdcentral. Syftet är att i tidigt skede möta oro kring barn och unga och kunna erbjuda ett nära och samordnat stöd. Även Skolverket och Socialstyrelsen har ett utvecklingsuppdrag kring dessa frågor.

#### *Implementering av "Familjelotsen"*

"Familjelotsen– Metodutveckling i samverkan" är avslutat. Familjelotsen har haft som syfte att hitta vägar för att samordna det stöd som finns för familjer med sammansatta problem där barn och/eller föräldrar har en neuropsykiatrisk diagnos samt är aktuella inom socialtjänsten. För att ta tillvara de goda erfarenheter som framkommit i utvärderingen av arbetet har en arbetsmodell tagits fram. Det behövs en gemensam nämndövergripande styrning av detta arbete.

#### *SkolFam - Familjehemsplacerade barn*

Barn- och ungdomsnämnden och socialnämnden har gemensamt implementerat ett Skolfam-team. Målgruppen är barn från förskoleklass t.o.m. årskurs sju, vars placering förväntas bli långvarig. Skolfam bygger på principen om samverkan mellan skola och socialtjänst för att främja och stärka familjehemsplacerade barns skolgång. Ytterligare ett team planeras för att kunna arbeta med alla familjehemsplacerade barn.

#### *Övriga utvecklingsområden*

Ett annat samverkansområde mellan nämnderna är metodutveckling gällande frågor inom området "hederskultur". En gemensam handlingsplan har tagits fram gällande hedersrelaterade frågor.

Elevhälsans kompetenser och förebyggande och hälsofrämjande insatser är av stor vikt för olika prioriterade grupper. Det behöver säkerställas att alla elevhälsans kompetenser finns tillgängliga för alla skolor i tillräcklig omfattning. Samarbetet med Region Östergötland behöver utvecklas och de samverkansformer som finns stärkas. Det gäller bland annat ungdomshälsan, Råd- stöd- och hälsamottagningen, MiniMaria (mottagning för ungdomar med så kallat riskbruk eller är beroende av alkohol och droger), men även med primärvården i bostadsområdena.

### **Nämnds specifika**

#### *Att se över kostnaderna för grundskolan och fritidshem i relation till skolornas resultat och föreslå åtgärder för att säkerställa en ändamålsenlig och kostnadseffektiv verksamhet*

Nämnden avser att fortsätta analyserna av nämndens kostnader och måluppfyllelse. När det gäller kostnadsnivån ligger Linköpings kommun relativt högt i förhållande till jämförelsekommunerna. En del i analysen är att Linköpings kommunala skolor har högre lärartäthet än jämförbara kommuner. En fördjupad analys pågår för att undersöka storlek på statsbidrag mellan olika kommuner och dess påverkan på jämförelsen med andra kommuner. Flera satsningar har gjorts de senaste åren som påverkar kostnadsbilden. Resurser har tillförts för att möta upp det ökade behovet gällande nyanlända elever. Det har även gjorts satsningar via markeringsmedel på olika utbildningsinsatser kopplade till kompetensförsörjning. Dessa satsningar har ännu inte fått genomslag på elevresultaten, men bedöms som viktiga för att nå en ökad måluppfyllelse på både lång och kort sikt. När det gäller nyanlända elever så har de tillförda resurserna ökat måluppfyllelsen. För dessa elever har kunskapskraven kunnat nås i fler ämnen.

När det gäller kostnader för fritidshem så är det svårt att analysera dessa kostnader i förhållande till andra kommuner då redovisningen av kostnader och personal skiljer sig åt mellan kommunerna. Grundskola och fritidshem har ett gemensamt uppdrag utifrån den reviderade läroplanen. Kostnaderna för fritidshem ska därför analyseras tillsammans med kostnaderna för grundskolan.

Nämnden har givit skolchef i uppdrag att se över nuvarande resursfördelningssystem och återkomma till nämnden med redovisning under våren 2019.

Arbetet behöver vidareutvecklas för att kunna analysera måluppfyllelse kopplat till olika satsningar och se att de ger resultat. Tydligare budgetering av olika intäktsposter behöver göras på enheterna för att tydligare kunna följa om insatser leder till ökad måluppfyllelse.

#### *Nämnden ska ta fram indikatorer för att följa upp nyanlända elevers kunskapsprogression*

En kontinuerlig uppföljning av elevernas kunskaper i framför allt svenska är avgörande om lärare ska kunna utforma utbildningen efter de nyanlända elevernas individuella förutsättningar och behov. Elever som kommer till skolorna i

Linköping har olika förutsättningar och måste ses som en heterogen grupp. Det har enligt forskning stor betydelse vid vilken ålder eleven påbörjar sin skolgång i Sverige och om och i så fall hur länge eleven gått i skola i sitt hemland. Föräldrarnas utbildningsbakgrund ser olika ut, vilket enligt forskning även det har betydelse för elevernas skolframgång.

I arbetet med att ta fram indikatorer har utbildningskontoret samverkat med rektorer och andra verksamhetsföreträdare som har erfarenhet av arbete med nyanlända elevers lärande.

#### **Förslag till indikator**

- Betygspoäng för de nyanlända eleverna vårterminen åk 9 i jämförelse med deras betygspoäng höstterminen årskurs 7.

*Nämnden får i uppdrag att ta fram indikatorer för att följa kunskapsprogressionen från förskolan till och med årskurs 9*

Förskolans arbete ligger till grund för barnets/elevens fortsatta kunskapsutveckling. Till skillnad från grundskolans läroplan finns inga kunskapskrav i förskolans läroplan som mäter det enskilda barnets kunskapsutveckling. I förskolan finns istället strävansmål för vilka förmågor som barnet ska utveckla. Detta innebär att det inte är möjligt att ha en indikator som följer barnets kunskapsprogression från förskolan till grundskolan.

Resultaten på nationella prov och betyg utgör idag indikatorer, men visar inte kunskapsprogression för en enskild årskull eller enskild elev. För att kunna följa en elevs progression måste de kunskaper och förmågor som prövas i de nationella proven återfinnas i proven för årskurs 3,6 och 9, exempelvis förmågan att skriva en faktatext.

Nationella prov genomförs i årskurserna 3,6 och 9. Dessa resultat inrapporteras till både huvudman och SCB. Proven prövar olika kunskaper och förmågor i de olika årskurserna vilket leder till att det är svårt att använda dem för att följa en enskild elevs kunskapsprogression. Utbildningskontoret sammanställer och analyserar idag andelen elever som klarat kravnivåerna i respektive årskurs och ämne som de olika nationella proven prövar.

#### **Förslag till indikator:**

- Andel elever som klarat alla delprov i de nationella proven i åk 3, 6 och 9 (samma elever)

*Nämnden ska ta fram åtgärder för att öka måluppfyllelsen i grundskolan*

Barn- och ungdomsnämnden beslutar kontinuerligt om olika åtgärder för att skapa goda förutsättningar för kommunens skolor. Syftet är att stödja skolornas arbete med elevernas måluppfyllelse. Det handlar bland annat om resursfördelning och gemensamma utvecklingsinsatser. Ett fortsatt stärkt systematiskt kvalitetsarbete med särskilt fokus på en förbättrad uppföljning och analys av elevernas kunskapsresultat är en förutsättning för att kunna besluta om adekvata åtgärder. Likaså är tidiga insatser och förebyggande elevhälsa viktiga komponenter för höjd måluppfyllelse.

*Nämnden ska särskilt belysa etableringstiden för nyanlända barn/elever. Nämnden får i uppdrag att ta fram indikatorer för att mäta etableringstiden för nyanlända barn/elever*

Begreppet etablering används inte inom nämndens verksamhetsområden utan är kopplat till vuxnas etablering på arbetsmarknaden. Det är däremot av vikt att ge nyanlända barn och elever en utbildning av god kvalitet och snabbt etablera sig i den svenska grundskolan. Att behärska det svenska språket i tal och skrift är en viktig förutsättning för att kunna genomföra sin grundskoleutbildning och kunna bli behörig till nationellt gymnasieprogram. Att genomföra ett gymnasieprogram är viktigt för etablering på arbetsmarknaden. Ett förslag till att mäta etableringstiden blir därför att mäta tiden från elevens ankomst till att eleven får ett godkänt betyg i svenska/SVA.

#### **Förslag till indikator:**

- Genomsnittlig tid för nyanlända elever (som går i åk 9) för att få minst betyg E i svenska/SVA. Tiden räknas i antal terminer från elevens ankomst tills de uppnår minst E.

Ett förvaltningsövergripande budgetuppdrag har getts under 2017 och kommer att slutredovisas i februari 2019.

De insatser som genomförs inom barn- och ungdomsnämndens verksamhetsområden redovisas nedan- se budgetuppdraget ”Förkorta etableringstiden för nyanlända elever”.

Angående möjlighet att mäta antalet dagar i kommunens barnomsorgsskå:

Samtliga barn som köat till förskola har under året kunnat erbjudas en plats på någon förskola dock inte alltid på önskade förskolor.

Från och med hösten 2018 kan alla vårdnadshavare ange tre alternativ på förskolor man önskar för placering av sina barn.

Att mäta andelen barn som får plats på någon av sina tre önskade alternativ är med nuvarande system inte möjligt. Från och med kommande läsår 2019/20 har med största sannolikhet ett system introducerats och ger oss möjligheter att följa upp resultatet.

*Att mäta skolnärvaron under 2017 och framåt i syfte att säkerställa elevernas skolgång*

Barn- och ungdomsnämndens beslutade indikator lyder ”Andel elever med frånvaro över 10 procent”. Målvärdet är 0 %. Indikatoren mäts för åk 1-3, 4-6 och 7-9 för respektive termin. Indikatoren följs upp regelbundet på skolnivå och i samband med delrapporter och verksamhetsberättelse. Arbetet med att säkra elevernas skolgång är en viktig del av elevhälsoarbetet på skolorna. Nämnden följer även en indikator som mäter elevers ogiltiga frånvaro på lektioner i årskurs 7-9. För att säkerställa att elevnärvaron förs digitalt på alla skolor finns utarbetade rutiner och uppföljning sker månadsvis.

*Att tillsammans med bildningsnämnden ta fram ett förslag på hur nämnderna kan följa kunskapsprogressionen med fokus på övergången grundskola-gymnasieskola.*

Syftet med måttet är att jämföra skolor utifrån deras bidrag till elevernas kunskapsutveckling.

Progression i utbildningen innebär att eleverna ges möjlighet att bygga vidare på de kunskaper och färdigheter som de förvärvat mellan grund- och gymnasieskola. Progression kan mätas på olika sätt, exempelvis genom betyg eller resultat på nationella prov. Den fråga man bör ställa sig är vad som är möjligt att mäta för att kunna följa progressionen på ett likvärdigt sätt.

För att problematisera komplexiteten i detta budgetuppdrag kan man ställa ytterligare frågor:

Innebär det att en elev som fått betyget C (åk 9) i historia i grundskolan och betyget C i historia i gymnasieskolan gjort en progression? Har samma elevs kunskaper försämrats om eleven får betyget D eller E på gymnasiet?

Elevernas studier på gymnasieskolan bygger på successiva val som medför antingen breddning (eleven läser ytterligare ett ämne) eller fördjupning (eleven läser på mer avancerad nivå) vilket kan innebära risk för ett lägre betyg. En annan svårighet när man ska följa elevers progression är att eleverna på gymnasiet beroende på program och individuella val läser olika kurser inom samma ämne, exempelvis matematik.

En annan fråga som behöver beaktas är vilka elever som ska/kan följas upp. Handlar det om folkbokförda elever eller alla elever på kommunala grundskolor respektive kommunala gymnasieskolor? På Linköpings gymnasieskolor studerar även elever från övriga kommuner i Östergötland.

Utbildningsförvaltningen har prövat att ta fram nyckeltal för att kunna följa kunskapsprogressionen mellan grundskola och gymnasium. Ett exempel är jämförelse av individens ”ingångsvärde” och ”utgångsvärde” som andel av maxvärde. Ingångsvärdet är då meritvärdet från grundskolan, andel av max (340) jämfört med genomsnittlig betygspoäng efter slutförda gymnasiestudier, andel av max (20).

Vid undersökning av detta förslag till nyckeltal visar det sig att det är svårt att mäta progressionen och också svårt att använda för att jämföra gymnasieskolor med varandra. Elever med höga ingångsvärden (betyg/meritvärde) har låg möjlighet att höja sina betyg/meritvärden under gymnasietiden (betyg A kan inte bli högre) medan elever med låga ingångsvärden (betyg/meritvärde) har betydligt större möjlighet att höja sina resultat. Var det finns störst potential för hög progression? På yrkesprogram eller på högskoleförberedande program? Underlaget visar att den största potentialen för hög progression finns på yrkesprogrammen, medan utrymmet för förbättrade resultat är betydligt lägre på högskoleförberedande program. Detta blir också tydligt då man tittar på de enskilda gymnasieskolorna.

Skolverket hade 2015 i uppdrag att tillsammans med forskare ta fram mått för att kunna mäta hur mycket eleverna på en viss skola förbättrar (eller försämrar) sina resultat under sin tid på skolan för att kunna mäta skolans effekt på lärandet. Skolverkets slutsatser var att det svenska systemet inte riktigt passade för de mätförutsättningarna som man skulle vilja ha. Skolverket lade efter denna genomlysning ned arbetet med att ta fram ett förädlingsvärde.

Utbildningsförvaltningen menar att med detta som bakgrund inte är relevant att ta fram ett mått för att kunna jämföra olika skolors bidrag till kunskapsutvecklingen.

*Nämnden får i uppdrag att genomföra åtgärder för att öka andelen som blir behöriga till gymnasiet*

Gruppen som inte blir behörig till yrkesprogram har ökat de senaste åren. Detta gäller i Linköping såväl som på nationell nivå. Behörigheten till gymnasiet yrkesprogram har dock ökat det senaste läsåret.

Barn- och ungdomsnämnden stärker bland annat genom sin resursfördelning skolornas förutsättningar så att fler elever ska bli behöriga till gymnasiet. Flera specifika grupper stötts via ökade resurser, exempelvis nyanlända elever (den s.k. ryggsäcksmodellen), elever vars föräldrar har låg utbildningsbakgrund samt elever som har särskilda utmaningar. För att kunna sätta in adekvata åtgärder krävs systematisk uppföljning på individ- grupp- och skolnivå. Exempel på åtgärder som genomförs är

- Rekrytering av behöriga lärare
- Satsning på elevhälsoarbete
- Systematisk uppföljning av elevnärvaro på både individ och skolnivå
- Kompetensutvecklingsinsatser som t.ex. Mattelyftet, Läslyftet och Specialpedagogik för lärande
- Stödinsatser för nyanlända elever i form av t.ex. extra undervisning i svenska som andraspråk
- Hälsöfrämjande skolutveckling, ett utvecklingsarbete för att bland annat minska psykisk ohälsa bland elever

*Redovisa åtgärder för att korta tiden för språkintröduktion. Gemensamt uppdrag med bildningsnämnden*

Språkintröduktion är ett intröduktionsprogram på gymnasieskolan för elever som saknar godkänt betyg i svensk/SVA. För elever som anländer sent under sin grundskoletid så är det en extra stor utmaning att bli behörig till nationella gymnasieprogram. Att kunna förlänga sin grundskoletid med ett tionde och elfte skolår ger möjlighet till att erhålla ett godkänt betyg i svenska/svenska som andraspråk. Det tionde och elfte skolåret ger även möjlighet för elever att få betyg i flera ämnen för att närma sig behörighet till yrkesprogram och högskoleförberedande program vilket kan korta tid på språkintröduktion. Det kan också leda till att elever efter grundskolan kan få behörighet till yrkesprogram och högskoleförberedande program och därmed inte har behov av studier på språkintröduktion. Andra satsningar som genomförs är utökad tid i svenska/SVA inom ramen för ett statsbidrag för nyanländas lärande samt att använda statsbidraget för ökad jämlikhet så att samtliga skolor med elever som läser svenska som andraspråk får möjlighet att förstärka undervisningen i ämnet.

När den nya programplanen för språkintröduktion utvärderats har ett antal framgångsfaktorer identifierats med avseende på genomströmning och hänsyn kommer att tas till dessa vid fortsatt utveckling av programmet.

Samverkan mellan grundskolan och gymnasieskolan behöver utvecklas vidare när det gäller överlämning mellan skolformerna. Rektorer på grundskola och gymnasieskola har och kommer regelbundet att träffas. Ett av syftena är att förbättra övergångarna mellan skolformerna.

*Att redovisa åtgärder för att förkorta etableringstiden för ensamkommande ungdomar. Gemensamt uppdrag med bildningsnämnden, socialnämnden och omsorgsnämnden*

Ett samarbete mellan berörda nämnder och förvaltningar finns etablerat sedan flera år. Former för samverkan behöver vidareutvecklas med utgångspunkt i de framgångsfaktorer som identifierats. Fokus behöver sättas på kommunikationsmodeller mellan skolpersonal, gode män, boendepersonal och personal inom socialtjänsten. Under 2018 har de olika nämnderna var och en identifierat ett antal åtgärder för att förkorta etableringstiden.

Insatser inom barn- och ungdomsnämndens verksamhetsområde:

- Erbjuder extra undervisning i svenska som andraspråk
- Samarbete med BRIS "Tillsammans för barn som flytt"
- Utveckling av digitala verktyg - ett avtal finns med Komplementskolan AB för att få tillgång till det digitala läromedlet Studi.se. Tillgång till materialet får förutom åk 7-9 nu även årskurs 4-6, grundskolans elever samt gymnasiet språkintröduktion.
- Förstärkt studiehandledning på modersmålet

**Bilaga:**

1. Uppföljning av samtliga mål och koppling till kommunens övergripande mål.

## **Uppföljning av program för uppföljning och insyn av verksamhet som utförs av kommunala och privata utförare**

### **Kvalitetsarbete**

För att nå framgång är det viktigt att det finns en gemensam syn i hela verksamheten på de viktiga prioriteringarna och att fokus är på de frågor för vilka det finns evidens i vetenskap samt beprövad erfarenhet. Nämnden har därför tre kommunicerbara mål som är kända i hela verksamheten. Målen är desamma för alla nämndens verksamheter. Till målen har nämnden kopplat ett antal indikatorer som kan följas över tid på både kommun- och enhetsnivå. Nämndens indikatorer kopplas direkt till fullmäktiges mål inom framförallt tre områden;

- En kommun med höga kunskapsambitioner och trygga uppväxtvillkor



- En kommun där alla kan leva ett hälsosamt och meningsfullt liv
- En sammanhållen kommun med framtidstro och delaktighet

De statliga målen och majoritetens samverkansprogram har legat till grund för framtagande av barn- och ungdomsnämndens mål, indikatorer och aktiviteter.

Utbildningskontoret följer systematiskt upp de indikatorer som barn- och ungdomsnämnden tagit beslut om. Resultaten visualiseras och samlas i ett internt samarbetsrum som rektorer och biträdande rektorer har tillgång till. Resultaten följs upp på skolnivå där rektor har stöd i analysen av områdeschef och kvalitetskoordinator. Det systematiska kvalitetsarbetet har stärkts under föregående läsår genom de verksamhetsuppföljningar som genomförs med varje skola och förskola av områdeschefer i förskola och grundskola. Ett syfte är att på ett tydligare sätt länka samman det systematiska kvalitetsarbetet mellan huvudman och verksamheten. Verksamhetsuppföljningen lyfter fram både styrkor och förbättringsområden både för den enskilda enheten, men också på huvudmannanivå. Verksamhetsuppföljningarna återrapporteras till nämnden.

Utbildningskontoret tar också fram fördjupade resultatbilder för de skolor som så önskar. Det kan bland annat handla om s.k. value added-statistik, lärares betygssättning, trender över tid m.m.

Utbildningskontoret följer upp och analyserar resultat på kommunnivå, bland annat pojkars och flickors resultat, trender, samband etc. Kontoret tittar på bakgrundsfaktorer, trender och ställer upp hypoteser som sedan undersöks. Slutsatser som dras och orsakssamband som identifieras stämmer väl överens med forskning som finns om elevers resultat.

Som ett underlag för analysarbetet görs jämförelser för att se hur Linköping förhåller sig till andra kommuner när det gäller ett antal nyckeltal.

Insynsbesök genomförs i kommunala förskolor. I fristående förskolor görs insynsbesök i samband med tillsynen.

För ökad måluppfyllelse har ”Skolutveckling från mitten” startat under hösten. Det är ett långsiktigt arbete för både förskola/skola som syftar till ett ökat fokus på måluppfyllelse och utveckling av verksamheterna.

## Uppföljning av intern kontroll

Den interna kontrollen för barn- och ungdomsnämnden 2018 riktades in på att säkerställa att nämndens beslutade mål och indikatorer för respektive verksamhet följs upp på alla enheter samt att åtgärder vidtagits utifrån de analyser som gjorts på både enhets- och huvudmannanivå. Intern kontroll genomfördes av processerna kring verksamhetslokaler med syfte att säkerställa att verksamhetens erfarenheter och behov tas tillvara vid planering av nya lokaler och vid ombyggnation av befintliga lokaler. Internkontrollen syftade även till att säkerställa att nämndens resurser för lokaler används på ett ändamålsenligt och kostnadseffektivt sätt.

Egenkontroll har genomförts inom följande områden:

- Lärande i förskolan. Kontroll av hur barns lärandeutveckling följs på individnivå i förskolorna.
- Lärares behörighet i svenska som andraspråk i grundskolan. Kontroll gjordes av att lärare som undervisar i svenska som andraspråk är behöriga att undervisa i detta ämne samt hur undervisningen är organiserad för att möta elevernas behov.
- Elevnärvaro i grundskolan. Kontroll av hur skolorna arbetar med att öka elevnärvaron.

Barn- och ungdomsnämndens plan för intern kontroll och egenkontroll har följt fastslagen tidplan. Inga omprioriteringar har gjorts, samtliga planerade kontroller har genomförts.

Förbättringsområden utifrån resultatet

Nämndens beslutade mål och indikatorer för respektive verksamhet följs upp på alla enheter samt att åtgärder vidtagits utifrån de analyser som gjorts på både enhets- och huvudmannanivå	Uppdra åt utbildningsförvaltningen att: <ul style="list-style-type: none"> <li>• Undersöka möjligheten att upphandla verksamhetssystem som underlättar uppföljningen av mål och indikatorer och minskar det administrativa arbetet i verksamheterna.</li> </ul>
Lokalprocessen -säkerställa att verksamhetens erfarenheter och behov tas tillvara vid planering av nya lokaler/ombyggnation av befintliga lokaler.  Säkerställa att nämndens resurser används på ett ändamålsenligt och kostnadseffektivt sätt	Uppdra åt utbildningsförvaltningen att: <ul style="list-style-type: none"> <li>• Revidera och utveckla processerna för om- och nybyggnation så att erfarna skolledare från verksamheten tydligt involveras i framtagandet av nya förskolor och skolor.</li> <li>• Kommunicera "Linköpings Skolmodell" så att den blir väl känd av dem som omfattas av en om- eller nybyggnation.</li> <li>• Definiera roller, ansvar och mandat för deltagare i lokalprocessen.</li> <li>• Utveckla befintliga arbetsprocesser och skapa en tydligare projektorganisation.</li> <li>• Lokalprocessen ska förtydligas så att återkoppling sker till referensgruppen för byggnationen innan offertunderlag skickas ut. Återkoppling ska även ske till "Skolmodellen".</li> <li>• Utveckla informations- och kommunikation till berörda i projekten.</li> <li>• Utveckla och säkerställa dokumentationen i byggprojekten.</li> </ul>
Lärande i förskolan. Kontroll av hur barns lärandeutveckling följs på individnivå i förskolorna	Uppdra åt utbildningsförvaltningen att: <ul style="list-style-type: none"> <li>• Undersöka behovet och möjligheterna till ett digitalt stöd för att dokumentera barns lärandeutveckling.</li> <li>• Ta fram ett förslag till gemensam vokabulär och ramverk för att följa det enskilda barnets förändrade kunnande. Ramverket ska vara ett stöd för att öka kvaliteten och likvärdigheten. Vokabulären ska vara grundad i styrdokumentet för förskolan.</li> </ul>
Lärares behörighet i svenska som andraspråk i grundskolan	Uppdra åt utbildningsförvaltningen att: <ul style="list-style-type: none"> <li>• Fortsatt följa upp behörigheten i SVA.</li> </ul>
Elevnärvaro i grundskolan.	Uppdra åt rektor att: <ul style="list-style-type: none"> <li>• Systematiskt följa upp alla elevernas närvaro och att involvera vårdnadshavare och elev för att främja</li> </ul>

	<p>hög elevnärvaro.</p> <ul style="list-style-type: none"><li>• Ha en rutin för hur vikarier ska föra frånvaro.</li><li>• Säkerställa att kvitteringen av lektionerna fungerar på ett likvärdigt och tillfredsställande sätt.</li></ul>
--	---

Samtliga förbättringsområden följs upp under 2019 och rapporteras i nämndens internkontrollrapport.

För lokalprocessen ska delredovisning av genomförda åtgärder lämnas till internkontrollanter under våren 2019. Därutöver ska en samlad uppföljning av åtgärderna genomföras i början av 2020.

## Ekonomi

### Driftsammandrag

Driftsammandrag, netto tkr	Bokslut 2018	Budget	Avvikelse/	Bokslut	Bokslut
Verksamhet		2018	resultat	2017	2016
Barn- och ungdomsnämnden	2 497	2 661	164	2 700	2 620
Grundskola	1 743 765	1 764 407	20 642	1 689 498	1 617 302
Grundsärskola	65 389	70 079	4 691	67 331	60 363
Förskola och annan pedagogisk verksamhet	1 065 992	1 075 200	9 208	1 031 659	965 053
Fritidshem	249 151	268 575	19 424	233 857	237 008
Ungdoms- och fritidsverksamhet, förebyggande verksamhet	55 578	65 039	9 461	56 608	53 142
<i>Övrig verksamhet</i>					
Verksamhetssystem	1 330	159	-1 171	-501	630
Särskild omsorg hos den kommunala utföraren (LSS)	-1 879	0	1 879	423	57
Generellt statsbidrag		4 476	4 476		
<b>Summa nettokostnader, tkr</b>	<b>3 181 823</b>	<b>3 253 484</b>	<b>68 772</b>	<b>3 081 576</b>	<b>2 937 417</b>
<i>varav kostnader</i>	<i>3 678 611</i>	<i>3 612 989</i>	<i>-65 622</i>	<i>3 531 518</i>	<i>3 303 117</i>
<i>varav intäkter</i>	<i>-496 788</i>	<i>-362 393</i>	<i>134 395</i>	<i>-449 942</i>	<i>-365 700</i>

### Analys och kommentar

Barn- och ungdomsnämnden redovisar ett positivt resultat på sammanlagt 68,7 mnkr, vilket motsvarar 2,1 % av nämndens ram. Kostnadsutvecklingen mellan åren beror på löneökningar men även på ökade volymer när det gäller barn och elever samt på ökade kostnader för bland annat lokalhyror.

Verksamhet	Bokslut 2018	varav nämnden	varav kommunala enheter	Avvikelse i %
Barn- och ungdomsnämnden	164	164	0	6,2 %
Grundskola	20 642	16 205	4 436	1,2 %
Grundsärskola	4 691	-1 103	5 794	6,7 %
Förskola och annan pedagogisk verksamhet	9 208	5 670	3 537	0,9 %
Fritidshem	19 424	7 949	11 475	7,2 %
Ungdoms- och fritidsverksamhet, förebyggande verksamhet	9 461	3 302	6 159	14,5%
<i>Övrig verksamhet</i>				
Verksamhetssystem	-1 171	-1 171	0	
Särskild omsorg hos den kommunala utföraren (LSS)	1 879	0	1 879	
Generellt statsbidrag	4 476	4 476		
<b>Summa kostnader, tkr</b>	<b>68 772</b>	<b>35 492</b>	<b>33 280</b>	<b>2,1 %</b>

Barn- och ungdomsnämnden redovisar ett positivt resultat på sammanlagt 68,7 mnkr med fördelningen 35,5 mnkr för nämndens anslagsdel och 33 mnkr för de kommunala enheterna.

#### Nämndens anslagsdel (35,5 mnkr)

Det positiva resultatet avseende nämndens anslagsdel om 35,5 mnkr beror framförallt på, inom grundskolan och förskolan, ökade intäkter avseende schablonbidrag flyktingar om 7 mnkr samt outnyttjade medel för ökat flyktingmottagande om 9 mnkr, resursmedel om 9 mnkr och för utvecklingsinsatser 19 mnkr. Statsbidrag har täckt kostnader för utvecklingsinsatser i stället. Ett underskott finns, främst inom grundskolan och förskola, för elever i behov av extraordinära stödinsatser om -9 mnkr. En översyn görs när det gäller resursfördelningen för extraordinära stödinsatser.

Överskottet när det gäller schablonbidrag för flyktingar och bidrag för asylsökande uppkommer då medel från Migrationsverket ska hanteras enligt Rådet för kommunal redovisnings rekommendation RKR 18.1 vilket innebär att de ska bokföras enligt kontantmetoden, det vill säga att de ska intäktsföras i samband med utbetalning. Det är svårt att göra en prognos för hur stort statsbidraget för flyktingmottagande kommer att bli 2019 och framåt. Det finns dock en risk framöver att kostnaderna överstiger intäkterna eftersom intäkten kommer ena året och kostnaderna uppstår ett annat år.

Avvikelse jämfört med prognosen i oktober beror på att det tillkom kostnader, i slutet på året, för ytterligare lokalanpassningar och påbörjade projekt vilket ledde till att kostnaderna för lokaler hamnade i nivå med budget. Kostnader för kompetensutvecklingsinsatser täcktes av statsbidrag vilket ledde till ett överskott för budgetposten.

#### Kommunala enheter (33 mnkr)

De kommunala enheterna redovisar ett positivt resultat om 33 mnkr vilket beror på lägre personalkostnader då det finns svårigheter att få tag på personal med rätt kompetens.

Fritidshemsverksamheten gör det största överskottet om 11 mnkr beroende på svårighet att hitta rätt kompetens tillsammans med hög sjukfrånvaro. Grundskolans överskott om 4 mnkr beror också på svårigheterna att rekrytera rätt kompetenser både inom elevhälsa och undervisning Grundskolorna gör ett överskott om 6 mnkr som beror på ett stigande elevantal i kombination med lokal- och lärarbrist

Förskolan gör ett överskott om 3 mnkr men med stora avvikelser mellan enheterna. Färre barn än budgeterat har skrivits in under året och personalkostnaderna har inte minskats till motsvarande nivå. Enheternas negativa avvikelser möts upp av ett överskott beroende på vakanta ledningstjänster.

Ungdoms- och fritidsverksamheten gör ett överskott om 6 mnkr beroende på svårigheter att rekrytera rätt kompetenser och ett flertal vakanta tjänster.

Ett överskott finns även inom övriga verksamheter om 3 mnkr som till större delen beror på tjänster som är vakanta och outnyttjade reservmedel.

Avvikelsen jämfört med prognosen i oktober för de kommunala enheterna om 23 mnkr beror på ökade intäkter i form av sent tillkomna statsbidrag. Dessa var inte med i prognosen. Inom förskolan ledde sent tillsatta ledningstjänster inom nya organisation till att förskolans utfall hamnade i nivå med budget.

## Investeringar

Investeringar	Bokslut 2018	Budget 2018	Avvikelse	Bokslut 2017	Bokslut 2016
<b>Belopp tkr</b>					
Grundskola inkl f-klass	14 945	14 510	435	18 536	21 521
Grundskolorna	85	270	-185	753	105
Förskola och annan pedagogisk verksamhet	3 378	9 190	-5 812	7 654	4 295
Fritidshem	0	1 080	-1 080	23	77
Ungdoms- och fritidsverksamhet	0	150	-150	65	120
<b>Summa investeringar</b>	<b>18 407</b>	<b>25 200</b>	<b>-6 793</b>	<b>27 030</b>	<b>26 118</b>
<i>varav utgifter</i>	18 407	25 200	-6 793	27 030	26 118
<i>varav inkomster</i>	0	0	0	0	0

## Analys och kommentar

Under 2018 har barn- och ungdomsnämnden investerat för totalt 18 mnkr. Av dessa består 8 miljoner kronor av återinvesteringsutrymme som har fördelats ut till verksamheterna. Resterande investeringsmedel har fördelats ut till verksamheter under året. För 2018 har dessa medel främst används till inventarier på nybyggda, utbyggda eller renoverade skolor och förskolor. Även medel till fokusbibliotek har fördelats under året.

## Uppföljning av Lokalförsörjningsplanen

De senaste året har 200-300 nya förskoleplatser och 200-400 nya skolplatser färdigställt per år. Under 2018 har enbart en ny förskola färdigställt och öppnats i område Harvestad. Nedanstående förskolor och skolor har i nämndens tidigare lokalförsörjningsplaner haft färdigställande planerat till 2018. Anledning till att lokalprojekten ej kunnat färdigställas under 2018 kommenteras kort under Orsak försening.

### Nyckeltalsredovisning – befintliga lokaler<sup>1</sup>

Lokalprojekt	Orsak försening
Förskola/Skola Tornhagsskolan	Förseningar i Lejonfastigheters projektering och upphandlingar som gjorts om pga. anbud med för höga kostnadsnivåer.
Förskola Södra Ekkällan	Komplicerat och utdraget detaljplanearbete och överklagad detaljplan som medför försening i nämndens upphandling.
Skola Tallboda	Omtag och förseningar i Lejonfastigheters projektering.
Vreta Kloster skola	Omtag och förseningar i Lejonfastigheters projektering.
Förskola Sturefors	Förseningar i Lejonfastigheters projektering och upphandlingar som gjorts om pga. anbud med för höga kostnadsnivåer.

Ovanstående förseningar i färdigställande av nya lokaler kan innebära att nämnden tvingas lösa behovet av nya platser i vissa av kommunens områden genom kortsiktiga och kostsamma lokallösningar.

Utgångspunkt i arbetet med Lejonfastigheters nya och utvidgade uppdrag handlar om att skapa en lokalförsörjning som på ett kostnadseffektivt löser nämndens behov av lokaler.

Utmaningar är att i samarbete med Lejonfastigheter säkra nämndens behov av nya lokaler och klara modernisering av befintliga lokaler på ett kostnadseffektivt sätt och inom en budget i balans.

### Lokalprojekt 2018

Typ av lokal Belopp tkr	Yta per plats	Lokalkostnad per plats	Nyttjande grad
Förskola Harvestad	10 kvm (BRA)	19 700 kr/år	100 %

### Kommentarer

Förskolans utformning enligt Utbildningsförvaltningens lokalmodell Lärmiljö som anger 10-11 kvm BRA per plats. Nyttjandegraden i en förskola varierar under läsåret mellan c:a 90 - 110%.

<sup>1</sup> Yta = kvm BRA

Plats = elev, boende (maxkapacitet)

Lokalkostnad = Total hyreskostnad exkl. moms/år. I lokalkostnad ingår alla kostnader i Karplan, d.v.s. inkl. el, va, värme, fastighetsskatt, ev. ombyggnadstillägg osv. exkl. moms. Nyttjandegrad, boenden, förskolor, skolor, administrativa lokaler = ”andel av maxkapacitet

## Nyckeltalsredovisning – Egna lokaler jämfört med andra kommuner

(belopp i tkr)

Typ av lokal	Yta per plats	Lokalkostnad per plats	Nyttjande grad

Efterfrågade indikatorer om yta och kostnad per plats och nyttjandegrad finns inte att hämta i KOLADA (Kommun- och landstingsdatabasen).

I nätverk med våra 8 samverkanskommuner har konstaterats att kostnadsjämförelser mellan kommunernas lokalkostnader för förskola och skola är mycket osäkra pga. bl.a. kommunernas olika organisation kring lokalförsörjning. Kostnadsredovisning inte är säkrad och jämförbar mellan kommunerna. I nätverket har också konstateras att Linköping ligger lågt gällande yta per plats i grundskola.

KOLADA redovisar ”Kostnad för lokaler i kommunal grundskola åk 1-9, kr/elev”. KOLADA visar i nedanstående tabell att Linköping år 2017 har högst lokalkostnad per elev i grundskolan. Pga. kommuners olika sätt att boka upp kostnader och olika sätt att redovisa lokalkostnaderna fluktuerar vissa kommuners kostnad kraftigt mellan åren. Oavsett osäkerheten kring sanningshalten i jämförelsen är arbetet med att nå kostnadseffektiva lokallösningar ett prioriterat område.

Kostnad för lokaler i kommunal grundskola åk 1-9/elev					
Kommun	2013	2014	2015	2016	2017
Linköping	17 698	18 046	18 115	19 331	21 007
Gävle	19 282	19 836	19 707	21 163	19 487
Uppsala	17 212	16 402	15 638	16 329	17 429
Jönköping	18 796	18 962	19 302	16 909	15 863
Örebro	18 119	18 285	14 127	14 953	15 642
Norrköping	15 460	15 034	14 897	15 092	15 075
Västerås	15 554	14 946	15 363	14 510	14 643
Eskilstuna	13 801	14 716	13 592	13 893	13 936
Helsingborg	14 787	14 749	14 292	14 401	13 472