



# Kommunfullmäktiges utskott för medborgardialog, Valkebo

**Dialogcafé Västerlösa, Rappestad och Björkeberg 2019-11-20**



---

Diarienummer:	UFM 2019-67
Tidpunkt för senaste revidering:	2019-12-17

---

## Innehåll

<b>1</b>	<b>Bakgrund</b>	<b>4</b>
1.1	Utskotten; roll och syfte	4
1.2	Medborgardialog; metod, syfte och genomförande	4
1.3	Deltagare	4
<b>2</b>	<b>Vad framkommer vid dialogen</b>	<b>4</b>
2.1	Västerlösa	5
2.1.1	Planer och byggnationer	5
2.1.2	Kommunikationer och trafikmiljö	5
2.1.3	Service och aktiviteter	6
2.2	Rappestad och Björkeberg	6
2.2.1	Planer och byggnationer	7
2.2.2	Kommunikationer och trafikmiljö	7
2.2.3	Service och aktiviteter	8
2.3	Sammanfattning och avslutning	9
<b>3</b>	<b>Återkoppling</b>	<b>9</b>
<b>4</b>	<b>Kontaktvägar</b>	<b>9</b>
<b>5</b>	<b>Bilagor gällande Västerlösa, Rappestad och Björkeberg</b>	<b>10</b>

## 1 Bakgrund

I Linköpings kommun finns sedan den 1 januari 2019 sju utskott för medborgardialog, organiserade under kommunfullmäktige. Tre utskott - Nord, Väst och Syd - finns i Linköpings tätort. Fyra utskott - Valkebo, Åkerbo, Vårdnäs och Vreta kloster - finns i Linköpings omland. Varje utskott består av sju ledamöter, som har valts av kommunfullmäktige.

Utskott Valkebo består av orterna Malmslätt, Vikingstad, Jägarvallen, Nykil, Sjögestad, Rappestad, Ulrika och Västerlösa, Björkeberg - med respektive omland.

### 1.1 Utskotten; roll och syfte

Utskottens roll är att skapa möjligheter för de som bor och vistas i kommunen att mötas för samtal och lärande om hur respektive geografiskt område kan utvecklas. Detta i syfte att bredda och förbättra underlag för beslut, skapa förståelse och tillit samt bidra till engagemang, delaktighet och medskapande.

### 1.2 Medborgardialog; metod, syfte och genomförande

Utskottet har valt dialogcafé som metod vid dialogen. Den huvudsakliga frågeställningen är hur det är att leva, bo och verka i Västerlösa, Rappestad och Björkeberg, med respektive omland.

Inbjudan till dialogen har skett via utskick av samhällsinformation till hushållen i och omkring orterna, samt på kommunens webbplats. Inbjudan har också spridits av medborgare på lokala sociala medier. För att kunna genomföra ett rimligt samtal begränsas antalet deltagare till 30 stycken. Deltagarna delas in i två grupper, med en samtalsledare och en som dokumenterar i respektive grupp. Den ena gruppen består av dem som bor i Västerlösa och den andra av dem som bor i Rappestad och Björkeberg. Dialogen hålls i Västerlösa Bygdegård, där dialogen avslutas med fika och mingel.

### 1.3 Deltagare

Totalt deltar 19 personer vid dialogen, inklusive utskottets ledamöter och tjänstepersoner från Linköpings kommun. Kommuninvånare finns representerade från alla tre orterna med omland. Landsbygdsstrateg, tillika moderator samt kommunsekreterare deltar från Kommunledningsförvaltningen.

## 2 Vad framkommer vid dialogen

Inledningsvis hälsar ordföranden för utskottet alla välkomna till dialogen och beskriver tillsammans med kvällens moderator utskottets uppdrag, samt syfte och upplägg vid dialogaktiviteten. Övriga ledamöter och tjänstepersoner presenterar sig.

## 2.1 Västerlösa

Generellt beskriver Västerlösaborna sin bygd i positiva ordalag och använder ord som ”trivsamt, nära, fria vidder, fina vyer, mysigt, god gemenskap, landetskänsla, det känns bra att bo här och det finns en aktiv bygdegårdsförening”. De beskriver också att det i slättlandskapet kan vara lite blåsigt ibland.

Ett generellt problem som de boende beskriver är att det kan kännas som att landsbygden är lite eftersatt ibland. Några invånare framför att politiker ofta talar om landsbygden i ”fina termer”, men att det konkret görs väldigt lite.



### 2.1.1 Planer och byggnationer

Det saknas äldreboende på orten och de som har behov av det måste flytta till Kärna eller Vikingstad. Likaså saknas mindre boenden i form av hyresrätter eller bostadsrätter, för exempelvis äldre personer som vill kunna bo kvar på orten eller personer som vill bo på landsbygden, men inte har möjlighet att köpa hus.

### 2.1.2 Kommunikationer och trafikmiljö

De boende framför att kollektivtrafiken behöver förbättras. Idag är det glest mellan turerna och det tar cirka 30-60 minuter med buss till Linköping. Samtidigt som man inte är nöjd med kollektivtrafiken betonas att de boende på landsbygden drabbas av höga drivmedelskostnader, när skatterna på drivmedel höjs.

Barn i årskurs 1-3 får åka skolbuss till Rappestad och årskurs 4-9 till Tokarp. Ett problem uppstår dock när man kan använda sig av det fria skolvalet. ”Hur ska våra barn tas till olika skolor då?”, undrar en av de boende.

Belysning av vägen ner till idrottsplanen är inte tillfredställande. Den är eftersatt och dålig och de boende trycker särskilt på vikten av att det åtgärdas. Även belysningen längs med gatorna i Västerlösa är bitvis dålig.

### 2.1.3 Service och aktiviteter

Vid återvinningsstationen saknas det belysning, det är ofta skräpigt och vägen in till platsen beskrivs som väldigt dålig.

På orten finns en nyrenoverad gymnastikhall som är fin men som dessvärre är stängd sedan augusti 2019. De boende berättar att lokalen tidigare har hyrts av Kultur- och fritidsförvaltningen. Den har då kunnat upplåtas av invånarna för barnkalas, knatteverksamhet, innebandy etcetera. Även förskolan har haft verksamhet där.

En annan fråga som uppkommer är om det skulle vara möjligt att skapa en pulkabacke av schaktmassor på en oanvänd fotbollsplan i anslutning till skolan.

På orten finns en bygdegård som drivs av en bygdegårdsförening. Föreningen beskrivs som ”bra och aktiv”. Dess syfte är att erbjuda en väl utrustad samlingslokal som de boende kan hyra för både enskilda och gemensamma arrangemang, med verksamhet allt från småbarnsaktiviteter till pensionärsdans. Driften är dock hög och det behöver genomföras en del renoveringar. Föreningsrepresentanter nämner kostnader i storleksordningen 20 000 kronor per år. För närvarande går föreningen back. En orsak till detta är att många av de grupper som använder bygdegården inte är berättigade till stöd från kultur- och fritidsnämnden. Deltagarna uttrycker att förutsättningar på landsbygden för att finansiera en verksamhet skiljer sig från förutsättningarna i staden. I staden är det lättare att samla en homogen grupp ungdomar i ”bidragsberättigad ålder”, för att finansiera en anläggning. På landsbygden kan en anläggning sammantaget användas av förhållandevis många, men där bara ett begränsat antal verksamheter faller inom ramen för det stödsystem som finns.

I Västerlösa finns en bastu som används av de boende ibland, men nästan uteslutande av män. Bastun borde enligt de boende rustas upp och även kunna användas av kvinnor.

## 2.2 Rapestad och Björkeberg

Deltagare från Rapestad och Björkeberg beskriver generellt att det är bra att bo på landet och beskriver det spontant i termer som ”landsbygd, platt, åkrar, åkermark, lugnt och skönt och lugn landsbygd. Lagom avstånd till staden. Lugnt och trevligt. Hästintresse. Dyrt! Nytt reseavdrag slår hårt. Vad får vi för skatten? Har flyttat för att få lantligt liv. Man vill tillbaka till landsbygden om man vuxit upp där.” ”Jag har aldrig flyttat hemifrån”, säger någon.



### 2.2.1 Planer och byggnationer

I Björkeberg byggs samhället ut med småhus i lagom takt, berättar de boende, men skolan i Västerlösa är nedlagd. Kanske kommer det att behövas en ny skola på sikt?

Även äldreboende saknas i både Rappestad och Björkeberg. I Björkeberg finns det några hyreslägenheter, dock är det inte några äldre som bor där. Generellt konstateras att det är brist på hyreslägenheter.

De boende efterfrågar förenklade regler när det gäller byggnationer på landsbygden. Ett exempel som ges; trots att information lämnats om att infiltration saknas, utförs ändå en inspektion vilken är förknippad med en avgift. Vidare att det har hänt att man har fått avslag på bygglovsansökan på grund av "för pampigt hus", eller för att det hus som man vill bygga ligger för nära häststall och hästverksamhet. De boende uttrycker att "man gör allt för att slå ihjäl landsbygden".

### 2.2.2 Kommunikationer och trafikmiljö

För att kunna ta sig till arbete vissa tider behövs tillgång till bil. Det finns behov av andra lösningar för att matcha de behov av transporter som finns.

Det nya reseavdraget diskuteras, något som de boende menar "slår hårt" för landsbygdsbor som är beroende av att kunna pendla med bil. Frågan ställs vad de boende på landsbygden får för skattemedlen. De framför att de saknar bra bussförbindelser, de skjutsar barn, de saknar bra vägbelysning etcetera.

Vissa busstider från Björkeberg har blivit lite bättre. För boende i Rappestad bidrar närheten till Vikingstad, där utbudet av transporter är större. De boende uttrycker önskemål om bättre information från Östgötatrafiken när det gäller

busskort på landsbygden, hur korten laddas och så vidare. Något som också diskuteras är eventuella framtida transportmöjligheter, exempelvis självkörande bussar.

Skolskjutsar diskuteras. En familj ger exempel på konsekvenser som skolvalet har gett. I det fallet går barnet i skolan på annan ort (Malmslätt), vilket har lett till att barnet endast kan åka med skolskjuts till skolan på morgonen, men inte hem. Skjuts hem ges först i årskurs fyra. Frågan ställs hur detta kan vara möjligt och hur transporter skulle kunna lösas genom kombination av andra transporter på bygden.

När det gäller vinterväghållning framför de boende att det blir isgata när det blåser över slätten. Det fungerar dock bra, så länge man sandar vägarna. Vidare är vägarna smala och bland annat cyklister och ryttare är oskyddade. Det går också mycket tung trafik på vägarna, exempelvis foderbilar. Hastighetsbegränsningarna respekteras inte.

### 2.2.3 Service och aktiviteter

Tillgång till dagligvaruhandel diskuteras också, något som idag saknas på de aktuella orterna. Det börjar komma andra alternativ i kommunen så som obemannad dagligvarubutik. Alla kommersiella verksamheter bygger dock på att det finns ett privat initiativ och entreprenörskap. Frågan uppkommer om en obemannad butik skulle kunna vara en lösning för landsbygden där en ”vanlig” butik saknas. I diskussionen framkommer att det kräver att människor faktiskt handlar i en sådan butik. Idag finns möjlighet med utkörning av varor från Fornåsa till Björkeberg. Fråga om hemsändningsbidrag kommer upp. Landsbygdsstrategen berättar att detta inte praktiseras i området. Det krävs att det finns handlare som vill köra ut varor. Gruppen konstaterar att landsbygdsbefolkningen tycker olika – att handla lokalt med ett begränsat utbud kontra att åka till en stor butik. Gruppen upplever att det oftast är de äldre som kommer i kläm i denna fråga.

Kommuninvånarna berättar att det är många som tar ansvar och vårdar samhället, exempelvis för skötsel av badplats och lekplats. Ett önskemål som framkommer är att det borde vara lättare att få bidrag för sådana insatser.

De boende framför att bokbussen är ett positivt inslag. En idé som framkommer är om det skulle vara möjligt att använda bussen för andra servicefunktioner så som att köpa/ladda busskort, köpa apoteksvaror och så vidare.

Exempel på aktivitet i Björkeberg som omnämns är att det finns stickcafé för daglediga.



### **2.3 Sammanfattning och avslutning**

Vid en gemensam avslutning presenteras vad som har diskuterats. Vissa tankar och synpunkter återkommer i båda grupperna, inte minst bevekelsegrunderna för att man valt att bosätta sig på landsbygden. Andra gemensamma nämnare är avsaknad av mindre bostäder i form av bostadsrätter och hyresrätter samt äldreboende. Även synpunkter kopplade till trygghet uppkommer så som belysning, smala vägar med tung trafik och hastighetsbegränsningar som inte respekteras. Kommunikationer och behov av förenklade regler när det gäller byggnationer på landsbygden är andra angelägna frågor för kommuninvånarna.

Utskottets ordförande tackar avslutningsvis alla för att de kommit och för det engagemang som visats.

## **3 Återkoppling**

Dokumentationen från dialogen kommer att skickas ut till deltagarna samt finnas tillgänglig på kommunens hemsida. Synpunkter och frågor som framkom vid dialogen förmedlas internt i kommunen och till berörda externa parter. Därefter sammanställs frågor och svar i ett dokument som kommer att finnas tillgängligt på kommunens hemsida.

## **4 Kontaktvägar**

E-post: [kontakt@linkoping.se](mailto:kontakt@linkoping.se)

Telefon: 013 – 20 60 00

Webb: [www.linkoping.se/kontakt](http://www.linkoping.se/kontakt)



# Västerlösa

– En översikt 2019-11-20

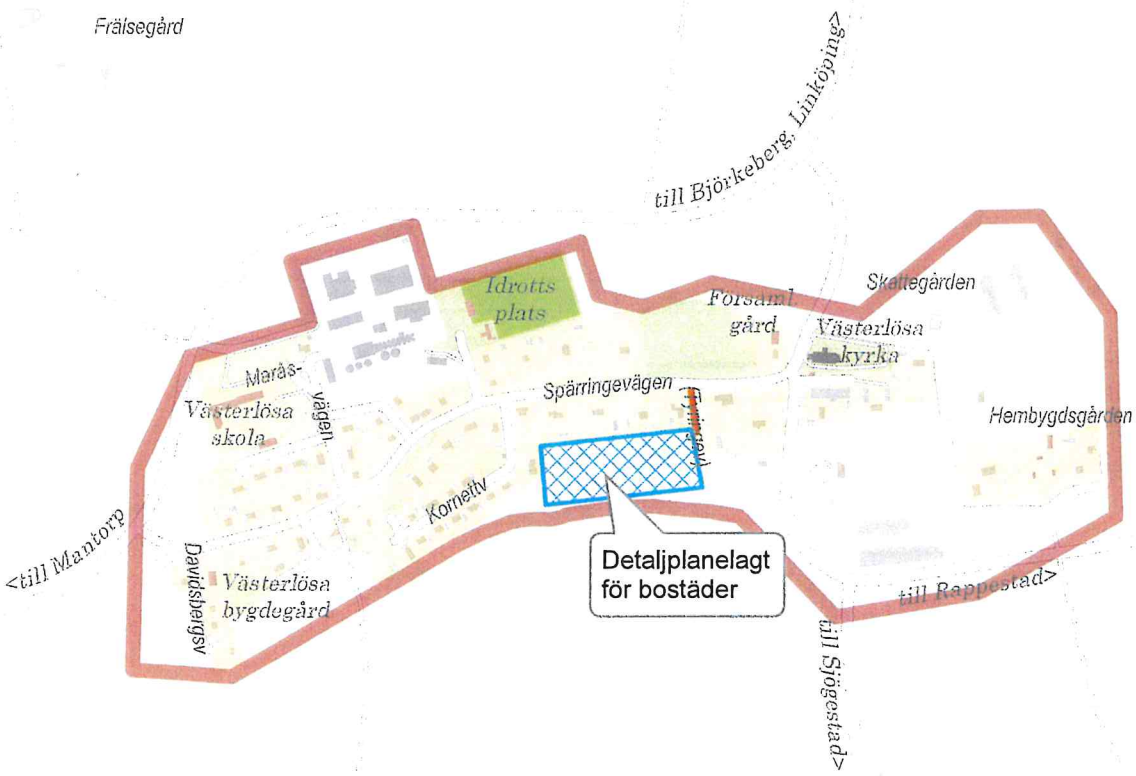
**Folkmängd i Västerlösa, fördelat på olika åldersintervaller, 2018-12-31**

	0-5 år	6-15 år	16-18 år	19-24 år	25-44 år	45-64 år	65-79 år	80- år	Samtliga
Västerlösa	20	26	9	5	48	54	25	0	187
Västerlösa glesbygd	43	58	19	21	132	118	43	17	451

**Folkmängd i Västerlösa, fördelat på olika åldersintervaller, 2018-12-31**

	Män	Kvinnor	Samtliga
Västerlösa	96	91	187
Västerlösa glesbygd	233	218	451

# VÄSTERLÖSA



## 211 VÄSTERLÖSA

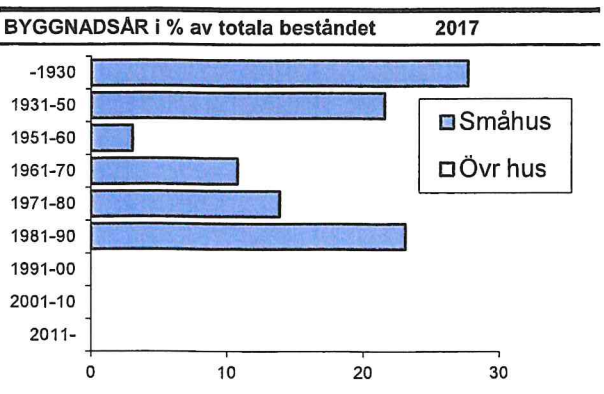
BEFOLKNING 31 december					PROGNOS	
Alder	1980	1990	2000	2017	2020	2025
Totalt	154	216	195	168	168	159
0-5	12	19	15	23	16	12
6	4	3	4	2	4	2
7-12	17	31	25	11	18	17
13-15	10	12	7	5	6	11
16-18	6	14	9	7	5	5
19-24	6	9	5	3	7	6
25-64	77	104	113	95	81	74
65-79	17	16	15	22	30	26
80-	5	8	2	0	1	6
Utrikes födda						
Totalt	..	..	4	7	..	..

ARBETSMARKNAD 2016					
Antal arbetstillfällen i området			Förvävsarb boende i området		
	Antal	%	Antal	Förv.int	
Totalt	20	100,0	(samtliga)	20-64 år	
Jordbruk, skogsbr	0	0,0	<b>2016</b>		
Tillverkn, energiproc	17	85,0	<b>Totalt</b>	<b>102</b>	<b>89,6</b>
Byggverksamhet	2	10,0	Män	56	92,6
Handel, pers tjänst	1	5,0	Kvinnor	46	86,5
Finans o företagstj	0	0,0	<b>Inpendlare till omr</b>		
Utbildn o forskning	0	0,0	<b>Utpendlare fr omr</b>		
Vård och omsorg	0	0,0	<b>Andel utpendlare</b>		
Off myndigh, övr	0	0,0	97%		

ARBETSLÖSHET 18-64 år, procent				
31 mars respektive år	2014	2015	2016	2017
Öppet arbetslösa	2,5	2,5	1,7	0,0
I program m. aktivitetsstöd	0,8	0,8	2,6	0,9
Summa	3,3	3,3	4,3	0,9

BOSTADSBYGGANDE, nettotillskott av bostäder					
	2013	2014	2015	2016	2017
Småhus	0	0	0	0	0
Flerbostadshus	0	0	0	0	0
Nybyggnad totalt	0	0	0	0	0

BOSTÄDER 31 DEC 2017 Totala beståndet					
Storlek	Småhus	%	Övr hus	%	Totalt
Totalt	66	100%	0	0%	66
< 31 kvm	1		0		1
31-80 kvm	7		0		7
81-120 kvm	23		0		23
121-160 kvm	20		0		20
161-200 kvm	10		0		10
> 201 kvm	5		0		5
Uppgift saknas	0		0		0



FOLKMÄNGDENS FÖRÄNDRINGAR					
	2012	2013	2014	2015	2017
Levande födda	4	3	4	3	1
Döda	0	0	2	2	2
Födelseöverskott	4	3	2	1	-1
Inflyttning	17	22	10	20	12
Utflyttning	22	21	14	15	18
Folkökning	-1	4	-2	9	-7

BEFOLKNINGENS UTBILDNINGSNIVÅ				
20-64 år, %, 31/12	2000	2005	2010	2017
Förgymnasial utbildning	29	18	17	13
Gymnasial utbildning	59	60	54	40
Eftergymnasial utbildning	12	23	28	44
Uppgift saknas	0	0	0	3

INKOMST 2016	
Personer 20+ år m ekon. bistånd	Disponibel hushållsinkomst
Andel % av samtliga 20+ år	20+ år, medianinkomst
0,0	538 291

KOMMUNAL SERVICE 2018				
BARNOMSORG				
Inskrivna barn	Ålder 2017-12-31		Inskr % 2018-01-15	
boende i området	1-5 år	6-12 år	1-5 år	6-12 år
oavsett placering	17	10	81	77

GRUNDSKOLA Höstterminen 2017 Antal elever			
Studieår	Kommunal skola	Friskola	Totalt
0 (Förskoleklass)	0	0	0
1-3	0	0	0
4-6	0	0	0
7-9	0	0	0
Summa	0	0	0

**ÄLDREBOENDE**  
 Servicen saknas i området.

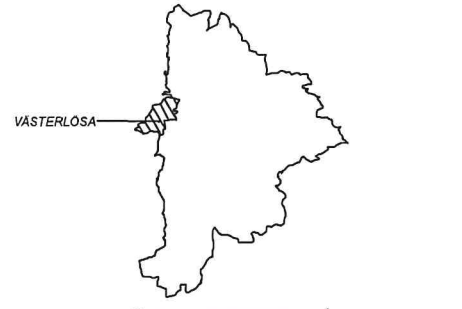
FRITID	
Bokbuss	1 gång/14:e dag Ishockeyrink -
Fritidsgård	- Isbana -
Lekplats	1 Friluftsbad -
Mindre gymn.sal	1 Motionslinga -
Fotbollsplan	1 -
Mindre bollplan	-
Idrottshall	-

PARK OCH NATUR 2016	
Planlagd parkyta, hektar	1,2
m <sup>2</sup> /inv	63

**HÄLSOVÅRD 2018**  
 Tillhör Kärna vårdcentral

KOMMERSIELL SERVICE 2018		
Bankkontor	-	Dagligvarubutik -
Postombud	-	Apoteksombud -

# OMLAND TILL VÄSTERLÖSA



-  Järnväg
-  Motorväg
-  Övriga vägar
-  Småort
-  Omland
-  Tätort
-  Sjöar, vattendrag
-  Åkermark

## 210 OMLAND TILL VÄSTERLÖSA

BEFOLKNING 31 december					PROGNOS	
Alder	1980	1990	2000	2017	2020	2025
Totalt		651	694	793	794	778
0-5		58	58	82	66	56
6		4	10	16	16	9
7-12		61	66	62	75	70
13-15		28	23	25	33	37
16-18		33	23	27	25	29
19-24		54	41	50	39	38
25-64		346	403	428	427	410
65-79		50	55	84	86	91
80-		17	15	19	27	38
Utrikes födda						
Totalt	..	..	12	39	..	..

### ARBETSMARKNAD 2016

Antal arbetstillfällen i området			Förvärvsarb boende i området		
	Antal	%	Antal (samtliga)	Förv.int 20-64 år	
<b>Totalt</b>	<b>125</b>	<b>100,0</b>			
Jordbruk, skogsbr	42	33,6			
Tillverkn, energiproc	7	5,6			
Byggverksamhet	11	8,8			
Handel, pers tjänst	56	44,8			
Finans o företagstj	6	4,8			
Utbildn o forskning	1	0,8			
Vård och omsorg	0	0,0			
Off myndigh, övr	2	1,6			
			<b>Totalt</b>	<b>446</b>	<b>88,7</b>
			Män	235	92,2
			Kvinnor	211	85,2
			Inpendlare till omr		64
			Utpendlare fr omr		385
			Andel utpendlare		86%

### ARBETSLÖSHET 18-64 år, procent

31 mars respektive år	2014	2015	2016	2017
Öppet arbetslösa	1,3	1,5	3,2	1,4
I program m. aktivitetsstöd	2,2	1,1	0,9	0,2
Summa	3,5	2,6	4,1	1,6

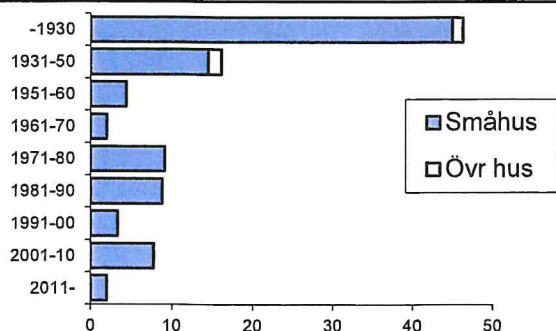
### BOSTADSBYGGANDE, nettotillskott av bostäder

	2013	2014	2015	2016	2017
Småhus	1	0	0	3	1
Flerbostadshus	2	0	0	0	0
Nybyggnad totalt	3	0	0	3	1

### BOSTÄDER 31 DEC 2017 Totala beståndet

Storlek	Småhus	%	Övr hus	%	Totalt
<b>Totalt</b>	<b>289</b>	<b>97%</b>	<b>9</b>	<b>3%</b>	<b>298</b>
< 31 kvm	0		0		0
31-80 kvm	35		8		43
81-120 kvm	103		1		104
121-160 kvm	98		0		98
161-200 kvm	36		0		36
> 201 kvm	16		0		16
Uppgift saknas	1		0		1

### BYGGNADSÅR i % av totala beståndet 2017



### FOLKMÄNGDENS FÖRÄNDRINGAR

	2012	2013	2014	2015	2017
Levande födda	17	14	19	9	12
Döda	4	2	4	4	1
Födelseöverskott	13	12	15	5	11
Inflyttning	63	65	61	16	48
Utflyttning	78	78	70	22	63
Folkökning	-2	-1	6	-5	-4

### BEFOLKNINGENS UTBILDNINGSNIVÅ

20-64 år, %, 31/12	2000	2005	2010	2017
Förgymnasial utbildning	24	14	12	12
Gymnasial utbildning	61	59	58	54
Eftergymnasial utbildning	14	26	30	33
Uppgift saknas	0	1	0	1

### INKOMST 2016

Personer 20+ år m ekon. bistånd	Disponibel hushållsinkomst
Andel % av samtliga 20+ år	20+ år, medianinkomst
0,7	493 588

### KOMMUNAL SERVICE 2018

#### BARNOMSORG

Inskrivna barn boende i området oavsett placering	Ålder 2017-12-31		Inskr % 2018-01-15	
	1-5 år	6-12 år	1-5 år	6-12 år
	62	53	91	68

#### GRUNDSKOLA Höstterminen 2017 Antal elever

Studieår	Kommunal skola	Friskola	Totalt
0 (Förskoleklass)	0	0	0
1-3	0	0	0
4-6	0	0	0
7-9	0	0	0
Summa	0	0	0

#### ÄLDREBOENDE

Servicen saknas i området.

#### FRITID

Bokbuss	-	Ishockeyrink	-
Fritidsgård	-	Isbana	-
Lekplats	-	Friluftsbad	-
Mindre gymn.sal	-	Motionsslinga	1
Fotbollsplan	1		
Mindre bollplan	-		
Idrottshall	-		

#### PARK OCH NATUR

Planlagd parkyta, hektar	0,0
m <sup>2</sup> /inv	0

#### HÄLSOVÅRD 2018

Tillhör Kärna vårdcentral

#### KOMMERSIELL SERVICE 2018

Bankkontor	-	Dagligvarubutik	-
Postombud	-	Apoteksombud	-

# Västerlösa

## Boende och service

Utvecklingsskissen visar fyra nya lägen för bostäder i Västerlösa. Område B1 ligger i ortens centrala delar och är lämpligt för ett antal stora småhustomter med möjlighet till vackra utblickar över slätten. Område B3 ligger i ortens västra delar och är även det lämpligt för ett antal stora småhustomter med möjlighet till vackra utblickar över slätten. Områdena ligger i anslutning till befintlig bebyggelse varför placering och utformning av ny bebyggelse kan behöva anpassas till den befintliga och till befintliga siktlinjer.

Området B2 ligger i de centrala delarna av Västerlösa, i direkt anslutning till Spärringevägen. Området är lämpligt för en, eventuellt två, stora småhustomter eller ett mindre flerbostadshus med marklägenheter. Med en god landskapsanpassning kan vackra utblickar tas tillvara.

Område BS4 omfattar Västerlösa skola. Området är lämpligt för förskola alternativt för radhus och/eller mindre flerbostadshus. Delar av den befintliga skolan skulle kunna användas för verksamheter utan omgivningspåverkan i ett så kallat företagsbykoncept.

Tillsammans kompletterar områdena Västerlösas struktur. Att jordbruksmark tas i anspråk motiveras av de sammanhang som kan stärkas, alternativt skapas, på orten.

## Upplevelser och miljöer

Område U1 och U2 omfattar befintligt område för bollplan, rink och klubblokal. Området omfattar även motionshallen vid skolan som ej har varit i drift sedan skolan stängdes. Hallen bör öppnas så att den åter kan nyttjas av lokalbefolkningen.

Områdena redovisas i utvecklingsskissen som områden för närrökreation. Redovisningen ska också säkra markanvändningen på lång sikt.

## Infrastruktur och rörelser

Västerlösa har idag ett mindre lokalt avloppsreningsverk med tillhörande lokalt ledningssystem som tillhör den allmänna VA-anläggningen. Anslutning av nya bostads- och verksamhetsområden till allmänna VA-ledningar förutsätter ledig kapacitet i ledningarna. Kapaciteten på de allmänna ledningarna utreds för närvarande (december 2013), men preliminära besked tyder på att kapacitetshöjande åtgärder kommer att krävas på ett flertal ställen i kommunen. Beroende på slutsatserna i utredningen kan alternativa lokala reningssystem behöva utvecklas eller förbättras. Om detta behov resulterar i ett anspråk på mark i Västerlösa, kommer utvecklingsskissen - om det är möjligt - att kompletteras med ett sådant läge. Frågan kommer att behandlas i pågående VA-planering.

Västerlösa ligger kring en intern lokalgata, Spärringevägen,

## Inriktning

Västerlösa är en landsbygdssort på slätten med tydlig karaktär. Här finns förskola, verksamheter och ett aktivt föreningsliv. Förutsättningar finns för bebyggelsekompletteringar i vackra lantliga lägen med utblickar i landskapet. I Västerlösa pågår detaljplanearbete för småhustomter (B1 och B3).

som endast trafikeras av boende i och besökare till orten. Kommunen är väghållare för vägen. Planen föreslår entréer vid Spärringevägen i väster samt norr respektive söder om kyrkan. Detta tillsammans med hastighetsbegränsningen 30 km/tim inom orten (enligt Hastighetsplan för Linköping) kommer förstärka Spärringevägens karaktär som bygata.

Kollektivtrafiken i Västerlösa består av buss till Vikingstad där byte sker till pendeltåg alternativt anropsstyrd buss till Malmslätt, där byte sker till tätortslinje mot staden. De boende i Västerlösa har mer anknytning till Malmslätt, där skola finns och bilväg till staden, än till Vikingstad. En ordinarie (ej anropsstyrd) kollektivtrafik till Malmslätt vore därför önskvärd. För att främja och uppmuntra en mer hållbar arbetspendling föreslås en samåkningsparkering i nordöstra delen av Västerlösa i anslutning till entrén norrifrån. Hit kan man cykla eller ta sin bil, parkera och samåka vidare till arbetet.

## Sysselsättning och produktion

Område BS4 omfattar Västerlösa skola. Området är lämpligt både för bostäder och verksamheter. Delar av den befintliga skolan skulle kunna användas för verksamheter utan omgivningspåverkan i ett så kallat företagsbykoncept.

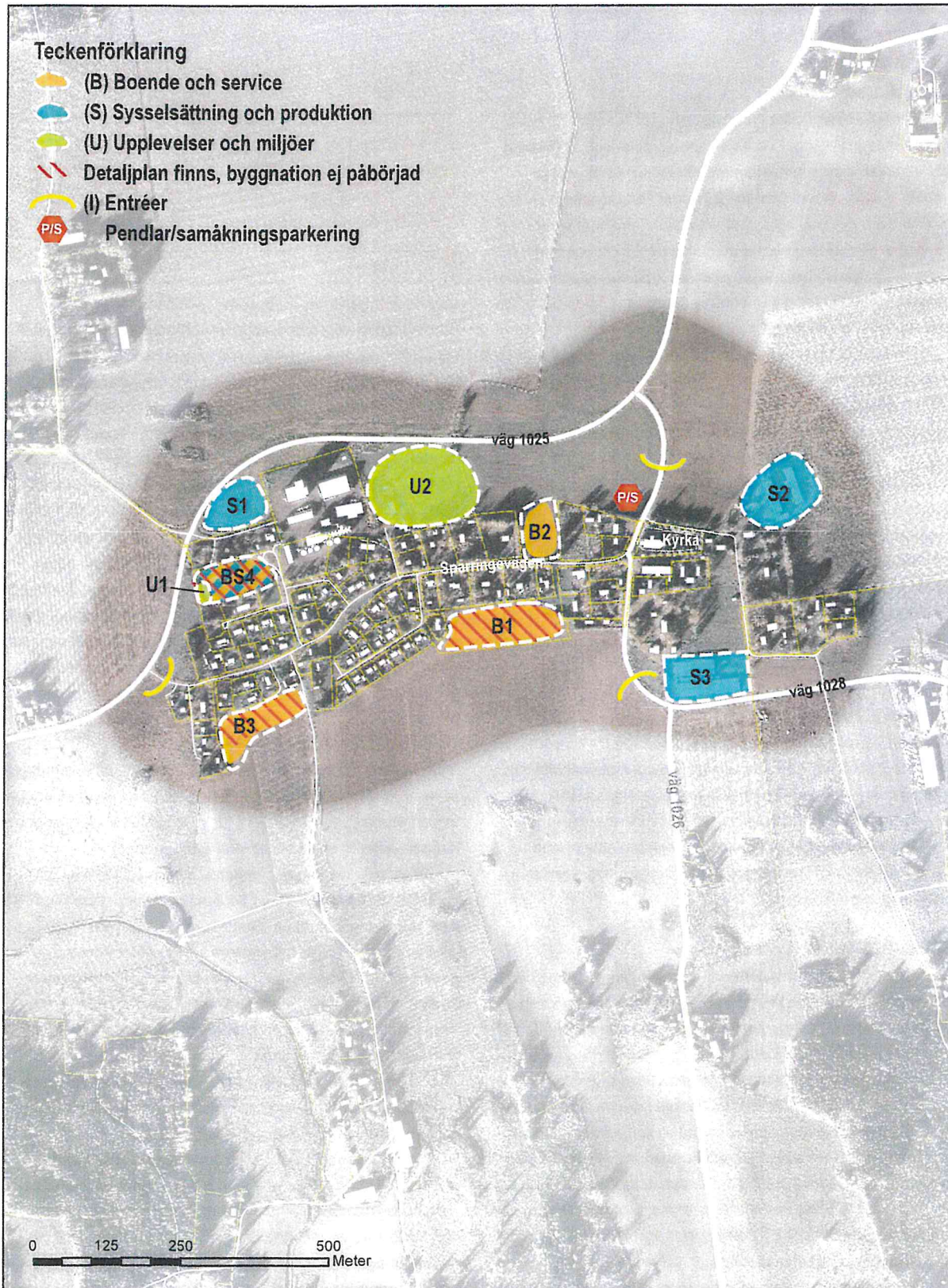
Direkt norr om skolan, i område S1, är det lämpligt att komplettera Västerlösa med verksamheter utan eller med viss omgivningspåverkan. Området kan i framtiden ligga i anslutning till befintlig bebyggelse varför utformning av verksamheterna kan behöva anpassas till den omkringliggande småortsmiljön, både till storlek och till placering på tomten. Samordning kommer att behövas när områdena BS4 och S1 tas i anspråk och utformas.

Tillsammans kompletterar områdena Västerlösas struktur. Att jordbruksmark tas i anspråk motiveras av de sammanhang som kan stärkas, alternativt skapas, på orten.

I utkanten av Västerlösa, i öster, finns två djurhållningsenheter S2 och S3. För att inte hindra dessa verksamheters utveckling redovisas enheterna i utvecklingsskissen. Inom ett observationsavstånd kring enheterna kommer omgivningspåverkan att utredas i samband med förfrågningar om bebyggelse i enheternas närhet.



## UTVECKLINGSSKISS VÄSTERLÖSA





# Rappestad

– En översikt 2019-11-20

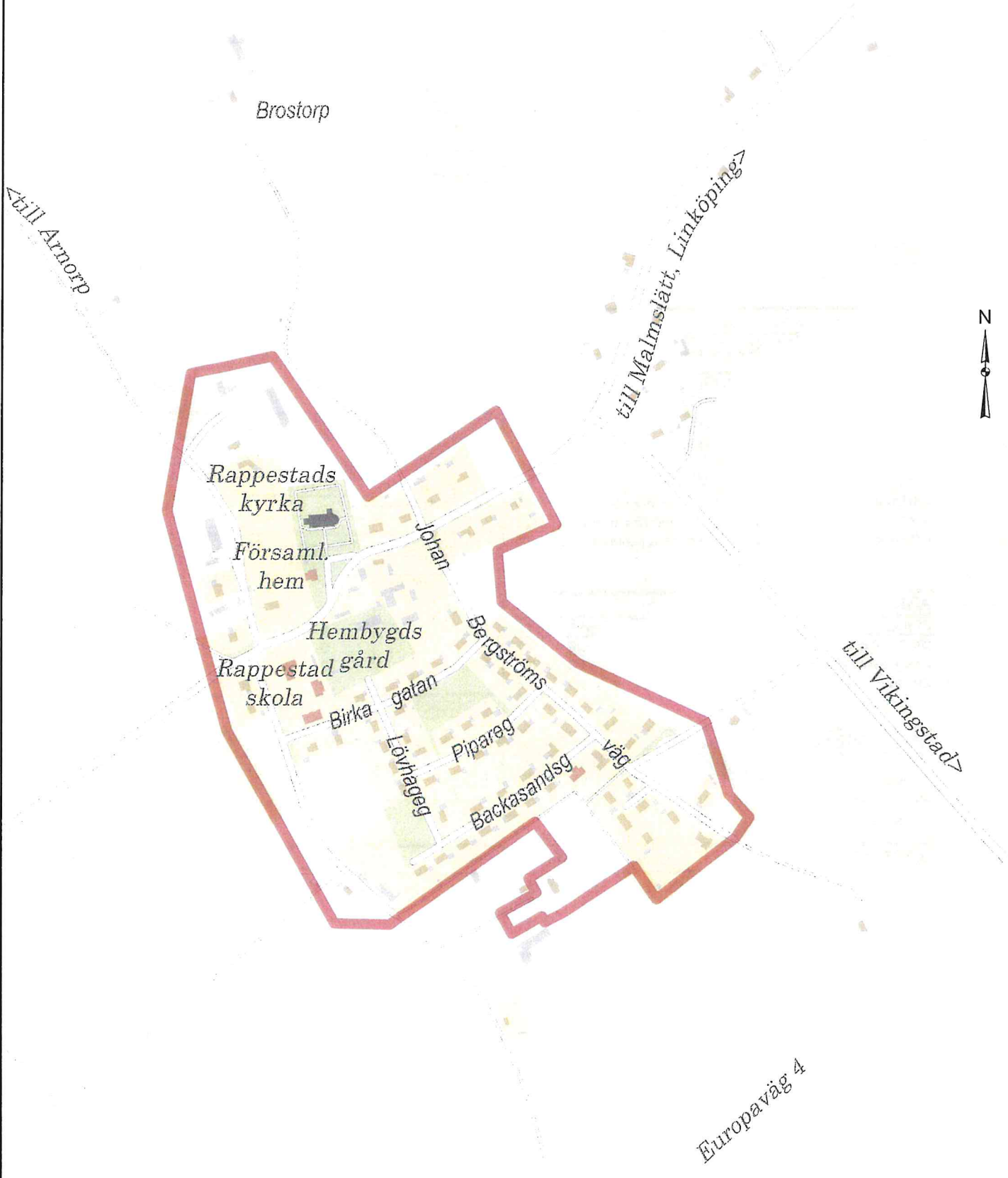
**Folkmängd i Rappestad, fördelat på olika åldersintervaller, 2018-12-31**

	0-5 år	6-15 år	16-18 år	19-24 år	25-44 år	45-64 år	65-79 år	80- år	Samtliga
Rappestad	19	32	10	10	57	65	22	12	227
Rappestad omland	15	33	11	24	54	94	35	6	272

**Folkmängd i Västerlösa, fördelat på olika åldersintervaller, 2018-12-31**

	Män	Kvinnor	Samtliga
Rappestad	116	111	227
Rappestad omland	149	123	272

# RAPPESTAD



## 221 RAPPESTAD

BEFOLKNING 31 december					PROGNOS	
Alder	1980	1990	2000	2017	2020	2025
Totalt	203	181	212	228	223	212
0-5	8	23	8	20	19	17
6	3	5	2	5	2	3
7-12	20	11	35	18	26	21
13-15	23	6	13	12	7	12
16-18	16	3	12	5	10	10
19-24	12	2	1	12	8	9
25-64	109	116	109	125	114	97
65-79	8	14	29	18	23	31
80-	4	1	3	13	14	12
<b>Utrikes födda</b>						
Totalt	..	..	2	6	..	..

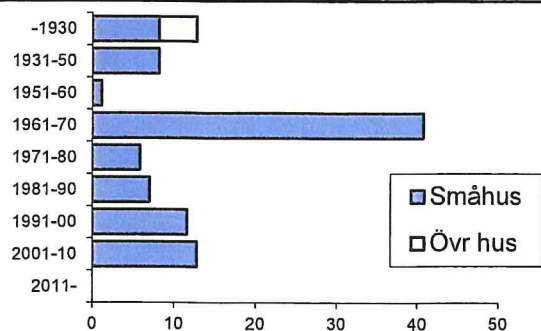
ARBETSMARKNAD 2016			
Antal arbetstillfällen i området		Förvärsarb boende i området	
	Antal	%	
<b>Totalt</b>	<b>12</b>	<b>100,0</b>	<b>2016</b>
Jordbruk, skogsbr	1	8,3	<b>Totalt</b> 133
Tillverkn, energiproc	0	0,0	Män 72
Byggverksamhet	5	41,7	Kvinnor 61
Handel, pers tjänst	6	50,0	<b>Inpendlare till omr</b> 15
Finans o företagstj	0	0,0	<b>Utpendlare fr omr</b> 124
Utbildn o forskning	0	0,0	Andel utpendlare 93%
Vård och omsorg	0	0,0	
Off myndigh, övr	0	0,0	

ARBETSLÖSHET 18-64 år, procent				
31 mars respektive år	2014	2015	2016	2017
Öppet arbetslösa	0,7	0,7	0,0	0,7
I program m. aktivitetsstöd	0,0	0,7	1,5	0,7
Summa	0,7	1,4	1,5	1,4

BOSTADSBYGGANDE, nettotillskott av bostäder					
	2013	2014	2015	2016	2017
Småhus	0	0	0	0	0
Flerbostadshus	0	0	0	0	0
Nybyggnad totalt	0	0	0	0	0

BOSTÄDER 31 DEC 2017 Totala beståndet					
Storlek	Småhus	%	Övr hus	%	Totalt
<b>Totalt</b>	<b>82</b>	<b>95%</b>	<b>4</b>	<b>5%</b>	<b>86</b>
< 31 kvm	0		0		0
31-80 kvm	0		4		4
81-120 kvm	39		0		39
121-160 kvm	31		0		31
161-200 kvm	10		0		10
> 201 kvm	2		0		2
Uppgift saknas	0		0		0

### BYGGNADSÅR i % av totala beståndet 2017



FOLKMÄNGDENS FÖRÄNDRINGAR					
	2012	2013	2014	2015	2017
Levande födda	3	1	2	2	2
Döda	1	1	1	2	3
Födelseöverskott	2	0	1	0	-1
Inflyttning	22	21	16	26	4
Utflyttning	25	21	14	34	12
Folkkökning	-1	0	3	-6	-9

BEFOLKNINGENS UTBILDNINGSNIVÅ				
20-64 år, %, 31/12	2000	2005	2010	2017
Förgymnasial utbildning	21	11	6	6
Gymnasial utbildning	62	56	62	52
Eftergymnasial utbildning	17	32	33	39
Uppgift saknas	0	1	0	3

INKOMST 2016	
Personer 20+ år m ekon. bistånd	Disponibel hushållsinkomst
Andel % av samtliga 20+ år	20+ år, medianinkomst
0,6	552 994

KOMMUNAL SERVICE 2018				
BARNOMSORG				
Inskrivna barn	Alder 2017-12-31		Inskr % 2018-01-15	
boende i området	1-5 år	6-12 år	1-5 år	6-12 år
oavsett placering	17	19	94	83

GRUNDSKOLA Höstterminen 2017 Antal elever			
Studieår	Kommunal skola	Friskola	Totalt
0 (Förskoleklass)	24	0	24
1-3	48	0	48
4-6	0	0	0
7-9	0	0	0
Summa	72	0	72

**ÄLDREBOENDE**  
 Servicen saknas i området.

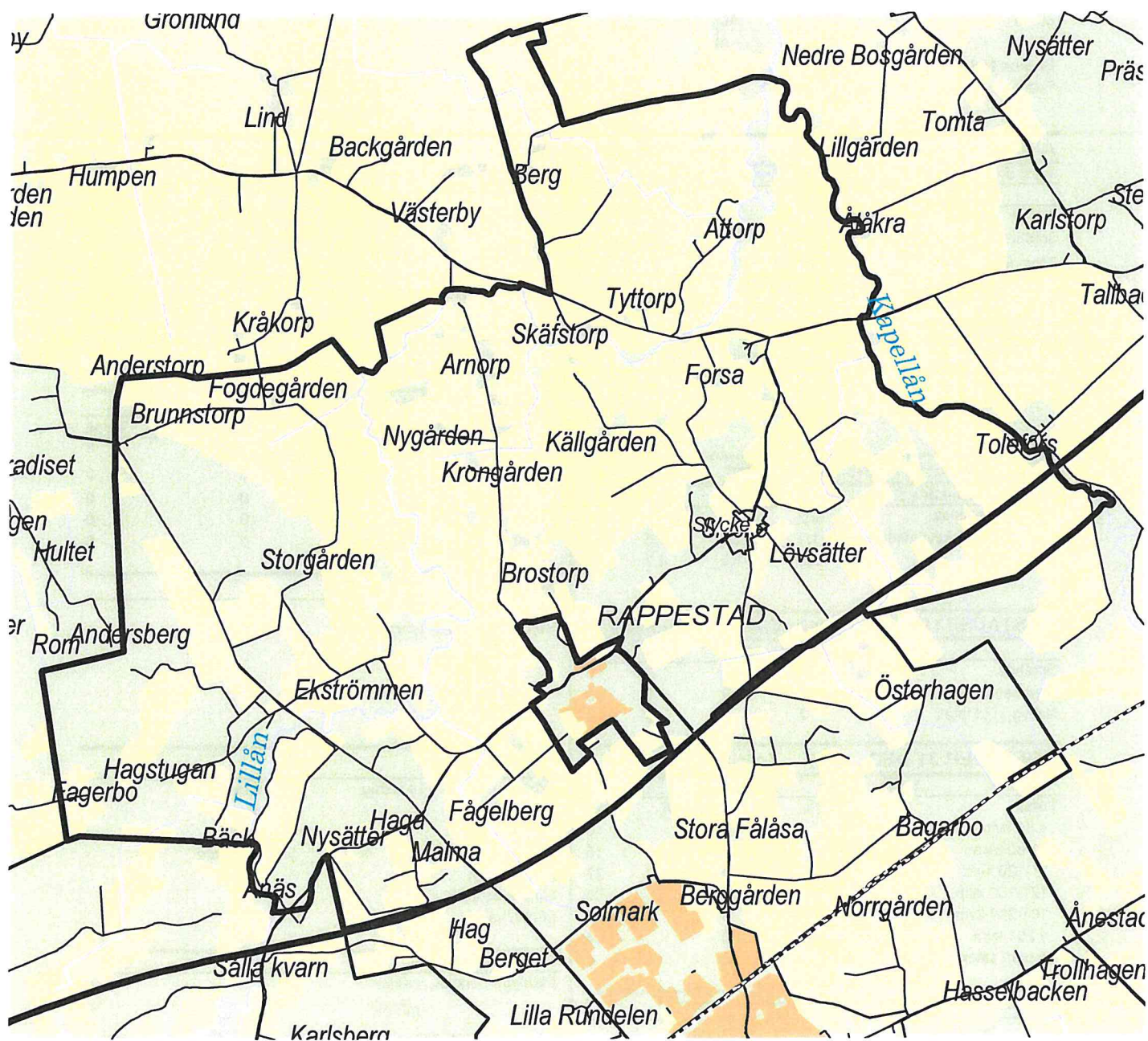
FRITID	
Bokbuss	1 gång/14:e dag Ishockeyrink -
Fritidsgård	- Isbana -
Lekplats	1 Friluftsbad -
Mindre gymn.sal	1 Motionsslinga -
Fotbollsplan	1
Mindre bollplan	2
Idrottshall	-

PARK OCH NATUR 2016	
Planlagd parkyta, hektar	1,4
m <sup>2</sup> /inv	62

**HÄLSOVÅRD 2018**  
 Tillhör Kärna vårdcentral

KOMMERSIELL SERVICE 2018	
Bankkontor	- Dagligvarubutik -
Postombud	- Apoteksombud -

# OMLAND TILL RAPPESTAD



- Järnväg
- Motorväg
- Övriga vägar
- Småort
- Omland
- Tätort
- Sjöar, vattendrag
- Akermark

## 220 OMLAND TILL RAPPESTAD

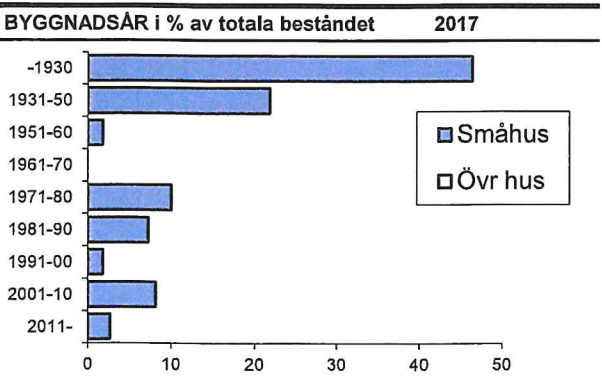
BEFOLKNING 31 december					PROGNOS	
Alder	1980	1990	2000	2017	2020	2025
Totalt		278	276	303	298	287
0-5		35	16	20	18	18
6		3	5	7	2	3
7-12		21	37	22	27	21
13-15		5	20	10	12	14
16-18		14	7	14	10	10
19-24		21	12	19	15	12
25-64		153	156	165	162	148
65-79		21	18	40	45	46
80-		5	5	6	7	15
Utrikes födda						
Totalt	..	..	15	11	..	..

ARBETSMARKNAD 2016			
Antal arbetstillfällen i området		Förvärvsarb boende i området	
	Antal	%	
<b>Totalt</b>	<b>22</b>	<b>100,0</b>	<b>2016</b>
Jordbruk, skogsbr	12	54,5	<b>Totalt</b> 185
Tillverkn, energiproc	0	0,0	Män 99
Byggverksamhet	0	0,0	Kvinnor 86
Handel, pers tjänst	4	18,2	<b>Inpendlare till omr</b> 0
Finans o företagstj	3	13,6	<b>Utpendlare fr omr</b> 162
Utbildn o forskning	0	0,0	Andel utpendlare 88%
Vård och omsorg	0	0,0	
Off myndigh, övr	3	13,6	

ARBETSLÖSHET 18-64 år, procent				
31 mars respektive år	2014	2015	2016	2017
Öppet arbetslösa	2,2	1,1	3,1	1,1
I program m. aktivitetsstöd	1,1	0,5	1,6	1,1
Summa	3,3	1,6	4,7	2,1

BOSTADSBYGGGANDE, nettotillskott av bostäder					
	2013	2014	2015	2016	2017
Småhus	0	2	0	0	0
Flerbostadshus	0	0	0	0	0
Nybyggnad totalt	0	2	0	0	0

BOSTÄDER 31 DEC 2017 Totala beståndet					
Storlek	Småhus	%	Övr hus	%	Totalt
<b>Totalt</b>	<b>111</b>	<b>100%</b>	<b>0</b>	<b>0%</b>	<b>111</b>
< 31 kvm	0		0		0
31-80 kvm	15		0		15
81-120 kvm	27		0		27
121-160 kvm	38		0		38
161-200 kvm	17		0		17
> 201 kvm	14		0		14
Uppgift saknas	0		0		0



FOLKMÄNGDENS FÖRÄNDRINGAR					
	2012	2013	2014	2015	2017
Levande födda	1	8	1	4	1
Döda	0	1	2	0	1
Födelseöverskott	1	7	-1	4	0
Inflyttning	19	19	31	3	16
Utflyttning	14	28	25	4	23
Folkökning	6	-2	5	-1	-7

BEFOLKNINGENS UTBILDNINGSNIVÅ				
20-64 år, %, 31/12	2000	2005	2010	2017
Förgymnasial utbildning	17	15	13	10
Gymnasial utbildning	59	55	56	51
Eftergymnasial utbildning	24	29	31	38
Uppgift saknas	1	1	0	1

INKOMST 2016	
Personer 20+ år m ekon. bistånd	Disponibel hushållsinkomst
Andel % av samtliga 20+ år	20+ år, medianinkomst
0,0	566 422

KOMMUNAL SERVICE 2018				
BARNOMSORG				
Inskrivna barn	Alder 2017-12-31		Inskr % 2018-01-15	
boende i området	1-5 år	6-12 år	1-5 år	6-12 år
oavsett placering	18	20	95	69

GRUNDSKOLA Höstterminen 2017 Antal elever			
Studieår	Kommunal skola	Friskola	Totalt
0 (Förskoleklass)	0	0	0
1-3	0	0	0
4-6	0	0	0
7-9	0	0	0
Summa	0	0	0

**ÄLDREBOENDE**

Servicen saknas i området

FRITID			
Bokbuss	14:e dag	Ishockeyrink	-
Fritidsgård	-	Isbana	-
Lekplats	-	Friluftsbad	-
Mindre gymn.sal	-	Motions slinga	-
Fotbollsplan	-		
Mindre bollplan	-		
Idrottshall	-		

PARK OCH NATUR 2016	
Planlagd parkyta, hektar	0,0
m <sup>2</sup> /inv	0

**HÄLSOVÅRD 2018**

Tillhör Kärna vårdcentral

KOMMERSIELL SERVICE 2018			
Bankkontor	-	Dagligvarubutik	-
Postombud	-	Apoteksombud	-

# Rappestad

## Boende och service

Utvecklingskissen visar fem nya lägen för bostäder i Rappestad. Område B1 och B2 är två områden öster om Johan Bergströms väg som är lämpliga för komplettering med stora småhusomter. Område B1 kan även vara lämpligt för radhus eller ett mindre flerbostadshus med marklägenheter. Område B3 är ett område söder om Backasandsgatan, även det lämpligt för komplettering med stora småhusomter. Området ligger i anslutning till befintlig bebyggelse varför placering och utformning av ny bebyggelse kan behöva anpassas till den befintliga.

Område B4 är ett större område i Rappestads sydvästra delar. Här finns förutsättningar för småhusomter och eventuellt även radhus. Eftersom området är platt och saknar rumsbildande landskapselement, ställs höga krav på utformning av gaturum och placering av bebyggelse, så att vackra utblickar tas tillvara och området upplevs som varierat och trevligt. Området ligger i anslutning till befintlig bebyggelse varför placering och utformning av ny bebyggelse kan behöva anpassas till den befintliga.

Område B5 ligger i ortens norra delar, norr om väg 1027. Området är lämpligt för småhusomter, radhus och/eller något mindre flerbostadshus med marklägenheter. Inom området pågår arbete med en ny förskola. Eftersom området är platt och saknar rumsbildande landskapselement, ställs höga krav på utformning av gaturum och placering av bebyggelse så att vackra utblickar tas tillvara och området upplevs som varierat och trevligt.

Tillsammans kompletterar områdena Rappestads struktur. Att jordbruksmark (område B3, delar av B4 och B5) tas i anspråk motiveras av de sammanhang som kan stärkas, alternativt skapas, på orten.

## Upplevelser och miljöer

Område U1 omfattar ett befintligt närreklamationsområde, som redovisas i utvecklingskissen för att säkra markanvändningen på lång sikt. Kopplingen till området, både till omgivande bebyggelse och till den nya förskolans placering, är viktig.

Område U2 omfattar en befintlig bollplan. Området redovisas i utvecklingskissen för att säkra markanvändningen på lång sikt.

## Infrastruktur och rörelser

Område för närvärmeanläggning föreslås i närhet till den nya skolan och kyrkobyggnaderna i Rappestads östra delar.

Anslutning av nya bostads- och verksamhetsområden till allmänna VA-ledningar förutsätter ledig kapacitet i ledningarna. Kapaciteten på de allmänna ledningarna utreds för

## Inriktning

Rappestad är en landsbygdsort med tydlig karaktär och skola, förskola och verksamheter (lantbruk). Förutsättningar finns för bebyggelsekompletteringar i vackra lantliga lägen med utblickar i landskapet. I Rappestad pågår arbete för ny förskola.

närvarande (december 2013), men preliminära besked tyder på att kapacitetshöjande åtgärder kommer att krävas på ett flertal ställen i kommunen. Beroende på slutsatserna i utredningen kan alternativa lokala reningssystem behöva utvecklas. Om detta behov resulterar i ett anspråk på mark i Rappestad, kommer utvecklingskissen - om det är möjligt - att kompletteras med ett sådant läge. Frågan kommer att behandlas i pågående VA-planering.

I kommunen pågår ett arbete med en dagvattenstrategi, som beräknas vara färdig och beslutad till årsskiftet 2013-2014. I Rappestad är de hårdgjorda ytorna begränsade varför Tekniska verken i dagsläget bedömer att dagvatten inte kräver någon speciell hantering. Man kommer dock så småningom att titta på frågan utifrån dagvattenstrategin.

Rappestad ligger strax norr om Vikingstad och E4. I *Cykelplan för Linköping 2008-2028* och i pågående arbete med översiktsplan för Vikingstad lyfts behovet av en gång- och cykelväg längs Folåsavägen (väg 1032 mellan Vikingstad och Rappestad). Med en sådan förbindelse möjliggörs ett ökat utbyte mellan orterna och boende i Rappestad skulle på ett trafiksäkert sätt kunna ta sig till pendeltågsstationen i Vikingstad. Mellan orterna finns också en bussförbindelse. Ny gång- och cykelväg föreslås också utmed väg 1027 till område B5 och den planerade förskolan.

I anslutning till korsningen mellan väg 1027 och Folåsavägen föreslås en samåkningsparkering. Väg 1027 genom Rappestad ska genom utformningen av entréer och en trafiksäker passage vid korsningen med Folåsavägen ge ett intryck av bygata. Ny bebyggelse ska inte planeras med direktutfarer mot väg 1027. Trafikverket är väghållare för väg 1027 och för Folåsavägen, medan lokalatorna i Rappestad är kommunala eller enskilda. Hastighetsplanen anger 30 km/tim på väg 1027 liksom på lokalatorna inom orten.

## Sysselsättning och produktion

Eftersom Rappestad ligger nära staden, med det stora utbudet av arbetsplatser som finns där, görs inga markreservationer för verksamheter/företagsetableringar. Tomt för ett närvärmeverk reserveras inom B5-området.



# UTVECKLINGSSKISS RAPPESTAD





# Björkeberg

– En översikt 2019-11-20

**Folkmängd i Björkeberg, fördelat på olika åldersintervaller, 2018-12-31**

	0-5 år	6-15 år	16-18 år	19-24 år	25-44 år	45-64 år	65-79 år	80- år	Samtliga
Björkeberg kyrkby	12	27	3	8	44	50	25	4	173
Björkeberg glesbygd	19	24	6	6	49	40	17	3	164

**Folkmängd i Björkeberg, fördelat på olika åldersintervaller, 2018-12-31**

	Män	Kvinnor	Samtliga
Björkeberg kyrkby	86	87	173
Björkeberg glesbygd	85	79	164

# Björkeberg

## Boende och service

Utvecklingsskissen visar fyra nya lägen för bostäder i Björkeberg. Område B1 ligger i ortens nordligaste delar och är lämpligt för två, tre stora småhustomter med möjlighet till vackra utblickar över slätten. Område B2 ligger väster om väg 1025. Området är lämpligt för ett antal stora småhustomter. Med en god landskapsanpassning kan vackra utblickar tas tillvara och området upplevas som varierat och trevligt.

Området B3 ligger i de södra delarna av orten. Området är lämpligt för småhustomter, radhus och eventuellt något mindre flerbostadshus med marklägenheter. Eftersom området är platt och saknar rumsbildande landskapselement, ställs höga krav på utformning av gaturum och placering av bebyggelse, så att vackra utblickar tas tillvara och området upplevs som varierat och trevligt. B3 är särskilt betydelsefullt för att knyta samman Björkebergs olika delar med gång- och cykelmöjligheter.

Område B4 ligger i Björkebergs södra delar, öster om väg 1031. Området är lämpligt för småhustomter, radhus och eventuellt något mindre flerbostadshus med marklägenheter, som lämpar sig för kvarboende. Inom område B4 föreslås en "strategisk tomt", St. Det innebär att området inte ska tas i anspråk för exempelvis bostäder utan sparas för markanvändning som kan komma att behövas och anses lämplig på sikt. I takt med att Björkeberg och den omkringliggande landsbygden får fler invånare ökar behovet av exempelvis en förskola för att utvecklingen av orten ska vara långsiktigt hållbar. Kommunen har dock idag inga planer på en sådan etablering. Inom område B4, i anslutning till den strategiska tomten, är det också lämpligt att komplettera Björkeberg med verksamheter. Området är lämpligt för verksamheter utan omgivningspåverkan.

Alla B-områden ligger mer eller mindre i anslutning till befintlig bebyggelse varför placering och utformning av ny bebyggelse kan behöva anpassas till den befintliga. Utformning och ianspråktagande av områdena B3 och B4 behöver samordnas. Tillsammans kompletterar områdena Björkebergs struktur. Att jordbruksmark tas i anspråk motiveras av de sammanhang som kan stärkas, alternativt skapas, på orten.

Vikingstad och Rappestad innebär en omväg för till exempel arbetspendling mot Linköping. Vid planering av förskola och äldreboende etc. bör befolkningstalet i Björkeberg räknas som underlag till Malmslätt och inte till Rappestad eller Vikingstad. Viktigt är också att förskola och fritidsgård finns i samma område, där barnen har sin skola och sina skolkamrater.

## Upplevelser och miljöer

Område U1 omfattar befintligt motionsspår samt rinka. Området redovisas i utvecklingsskissen som område för närrecreation.

## Inriktning

Björkeberg är en landsbygdssort på slätten med tydlig karaktär, delvis varierade boendeformer och ett aktivt föreningsliv. Det finns dock vissa brister i de interna sammanhangen mellan olika områden. Förutsättningar finns för bebyggelsekompletteringar i vackra lantliga lägen med utblickar i landskapet.

Det är viktigt att bevara för ortens attraktivitet. Området redovisas också för att säkra markanvändningen på lång sikt. I anslutning till område B1 redovisas en parkeringsyta till rinken. Inom område B4, eventuellt i anslutning till den strategiska tomten, bör mark för en bollplan rymmas.

## Infrastruktur och rörelser

Anslutning av nya bostads- och verksamhetsområden till allmänna VA-ledningar förutsätter ledig kapacitet i ledningarna. Tekniska verken planerar för att ersätta det lokala reningsverket med en överföringsledning till Maspelösa.

Björkeberg är beläget där de statliga vägarna 1025 och 1031 möts. Ortens bebyggelse består av flera delområden längs någon av vägarna. Mellan delområdena förekommer både kortare och längre glapp innehållande skog eller åkermark. För att ge orten en mer sammanhållen känsla föreslås markering av Björkebergs entréer på respektive väg in till orten. Mellan ortens södra och norra delar utmed väg 1031 föreslås utbyggnad av gång- och cykelväg. Där utrymme tillåter föreslås separat bana. Därmed ges en trafiksäker koppling till motionsspåret och rinken i ortens norra del. Gång- och cykelbana föreslås även utmed väg 1025 till de nya områdena B2 och B3. Trafiksäkra passager skapas på några platser i orten. Utformning av entréer samt en hastighetsdämpande åtgärd i vägforsningen kan bidra till sänkt hastighet och ökad trafiksäkerhet. Hastighetsplanen för Linköping anger en framtida hastighetsbegränsning på 40 km/tim genom Björkeberg. Ny bebyggelse ska inte ges direktutgång till de genomgående vägarna. Kollektivtrafiken upplevs som bristfällig på grund av den långa restiden via Vikingstad där byte sker till pendeltåg. Boende i Björkeberg använder serviceutbudet i Malmslätt. Med det i åtanke vore det önskvärt med kollektivtrafik till Malmslätt istället för (eller utöver) den till Vikingstad. Samåkning från Björkeberg och dess omgivning ska uppmuntras och en samåkningsparkering föreslås på orten.

En parkeringsplats redovisas på den obebyggda tomten intill hembygdsgården.

## Sysselsättning och produktion

Inom område B4, i anslutning till den strategiska tomten, är det lämpligt att komplettera Björkeberg med verksamheter utan omgivningspåverkan. Området kan i framtiden ligga i anslut-

## UTVECKLINGSSKISS BJÖRKEBERG



ning till befintlig bebyggelse varför utformning av verksamheterna kan behöva anpassas till den omkringliggande småortsmiljön, både till storlek och till placering på tomt.

Tillsammans kompletterar området Björkebergs struktur. Att jordbruksmark tas i anspråk motiveras av de sammanhang som kan stärkas, alternativt skapas, på orten.