



# Barn- och ungdomsnämndens internbudget för 2025 med plan för 2026–2030

## Kommunövergripande mål

### Målområde Samhälle

*Målområde samhälle beskriver vad kommunen ska uppnå för att utveckla närmiljön och Linköping som plats.*

#### Ett tryggt och säkert Linköping

I Linköping är det tryggt att bo, leva och verka i hela kommunen. Det finns inte några områden som av polisen klassas som särskilt utsatta. De kommunala verksamheterna bedriver ett aktivt trygghetsskapande och brottsförebyggande arbete på olika nivåer tillsammans med polis, näringsliv, civilsamhälle och andra aktörer i samhället. Skola och socialtjänst har en nära kontakt med polisen i det förebyggande arbetet för att skapa bättre förutsättningar att nå unga i ett tidigt skede. Alla kommunala verksamheter arbetar med att stärka såväl den upplevda som den faktiska tryggheten i offentliga miljöer.

Linköping har ett rikt idrotts- och kulturutbud där fler ges möjlighet att delta. Ideellt engagemang inom föreningar uppmuntras och idrottsföreningarnas arbete för samhället värdesätts. Genom en bred samverkan finns det möjlighet till aktivitet och rörelse för alla hela livet. Satsningar på arbete, skola och fritidsaktiviteter görs i samarbete med näringsliv och föreningsliv för att alla Linköpingsbor ska ha likvärdiga möjligheter att utveckla sina förmågor och forma sina liv. Särskilt viktigt är en meningsfull fritid i unga år. Fritidsverksamheten finns därför i fler stadsdelar för att komplettera skolan och erbjuda barn och unga en meningsfull fritid.

I ett skärpt säkerhetspolitiskt läge prioriteras insatser för höjd beredskap och ökad motståndskraft. Linköpings kommun tar ansvar för att säkra en stark civil beredskap och är en aktiv part i uppbyggnaden av totalförsvaret.

#### Ett Linköping med minskad segregation

I Linköping finns goda livschanser. Här skapas förutsättningar för ett jämställt och jämlikt samhälle.

För att minska skillnaderna i livsvillkor och för att skapa ett mer integrerat och tryggt Linköping tas ett gemensamt ansvar för Linköpings utveckling. Kommunen har ett tydligt, strukturerat och målinriktat arbete för att minska och motverka rumslig segregation som ger negativa effekter för samhället och individen. Arbetet med att motverka segregationens negativa effekter och de ojämlika livsvillkor den skapar är prioriterat.

Områden med socioekonomiska utmaningar förbättras strukturellt. Utanförskap bryts och bostadskarriär möjliggörs inom ett och samma område. De naturliga mötesplatserna för Linköpingsborna blir fler, och de finns för människor med olika kulturella och socioekonomiska bakgrunder samt för olika åldrar.

#### Ett Linköping i framkant inom miljö- och klimat

Linköping ligger i framkant med ett offensivt arbete för miljö och klimat. Linköpings kommun, Linköpingsbor och näringslivet arbetar tillsammans för att nå målet om netto noll växthusgasutsläpp senast 2045. Arbetet som präglas av samsyn och långsiktighet stärker näringslivet och bidrar till ökad livskvalitet för kommuninvånare. För att målen ska nås tillhandahåller kommunkoncernen robust och resurseffektiv el- och värmeproduktion där kontinuerlig teknikutveckling är en förutsättning. Hela kommunkoncernen verkar för en omställning till cirkulär ekonomi och delningsekonomi som omfattar hela Linköping. Genom ett samordnat och proaktivt klimatanpassningsarbete säkras kommunkoncernens verksamhet mot de klimatförändringar som ger effekt redan idag.

I miljöarbetet prioriteras insatser för att säkra en välmående och tillgänglig natur och miljö där kommunkoncernen även arbetar för att minska användningen av hälso- och miljöskadliga kemikalier.

#### Ett växande Linköping med ett starkt näringsliv

Näringslivet skapar samhällsnytta i form av arbetstillfällen och utveckling vilket bidrar till kommunens tillväxt. Näringslivets kompetensförsörjning tillgodoses via högkvalitativ kommunal vuxenutbildning, ett brett utbud av relevanta YH-utbildningar och tillgänglig högre utbildning. LiU-studenter stannar, i allt högre grad, efter avslutade studier tack vare den goda arbetsmarknaden. Det är enkelt att starta,

driva och utveckla företag i Linköping, både i staden och på landsbygden. Som företagare är det enkelt att ta kontakt med kommunen för att få råd och stöd som kan underlätta vardagen.

Linköpings attraktionskraft för nyetableringar är fortsatt god tack vare tillgång på mark, kompetens, bostäder, service och god infrastruktur (inklusive el, värme och fjärrkyla). Väg- och järnvägsförbindelser är mycket goda och Linköping City Airport har en central regional funktion. Kommunens klustermiljöer växer och fler innovativa företag etableras som bidrar till kommunens ledande position inom teknik/IT samt lösningar för miljö- och klimatomställningen.

Linköpings utveckling utgår från helheten när nya stadsdelar planeras och hållbar omställning står i fokus. Trafiksystemet utvecklas genom olika samspelande mobilitetslösningar. Linköping har en attraktiv stadskärna och en levande landsbygd. Linköpings kommun skapar förutsättningar för en hög och jämn byggtakt som tillgodoser olika behov med fokus på företag och verksamheter. Linköping är, och förblir, den ekonomiska motorn i en växande region.

### **Målområde Medborgare**

*Målområde medborgare beskriver vad kommunen ska uppnå i tjänster och service för att tillgodose medborgarnas behov och förväntningar.*

#### **Lättillgänglig, god och jämlik välfärd**

I Linköping är välfärdsuppdraget överordnat. Alla Linköpingsbor kan känna sig trygga i att det finns en väl fungerande välfärd i livets alla skeenden. Kommunalt finansierade tjänster är effektiva och har kvalitet. Linköpings kommun är bra på service.

Vård, omsorg och socialtjänst finns nära Linköpingsborna. Inom vård och omsorg finns det flera alternativ som Linköpingsborna själv väljer mellan. Till exempel finns det inom hemtjänsten möjlighet att välja bort utförare och det finns fortsatta möjligheter att byta äldreboende. Äldre har också möjlighet att bo kvar hemma längre och det finns ett aktivt arbete för att minska och bryta ofrivillig ensamhet bland äldre. Det är ordning och reda i äldreomsorgen. Linköpingsborna kan räkna med en likvärdig vård och omsorg med kvalitet, oavsett utförare.

Familjer i Linköping känner trygghet i att barn har en tillvaro där de kan växa och utvecklas under goda förhållanden. Ett viktigt område för socialtjänsten är tidiga och förebyggande insatser. Kommunala insatser utformas för att underlätta vardagen och möta Linköpingsbornas behov. I alla kontakter med Linköpings kommun kan Linköpingsborna räkna med stöd i utsatta situationer.

#### **Skolor med fokus på kunskap och studiero**

Linköping är den bästa kommunen för barn och unga att växa upp i. Här får fler Linköpingsbor möjlighet till en lyckad skolgång och det finns utbildning för livet. Linköpings skolor präglas skolmiljön av lugn och studiero, här kan alla elever känna sig trygga. Barn och unga får rätt hjälpmedel i skolan för att nå sin fulla potential och kunskapskraven. Elever med särskilda behov erbjuds anpassad undervisning. Elever möts av kunniga och engagerade lärare med god språkkunskap. Skolorna arbetar förebyggande, och i nära samverkan, med tidiga insatser. Det finns en fungerande elevhälsa och skolan har en tät kontakt med föräldrar för att tidigt stötta elever.

Förskolan har en viktig roll åren innan skolplikten träder in. Förskolan ges också bättre förutsättningar att fokusera på varje barns behov genom mindre barngrupper och ökad grundbemanning. I grundskolan klarar fler elever kunskapskraven och så många som möjligt går gymnasiet med examen. SFI och andra vuxenutbildningar har hög kvalitet och genomströmning samt bidrar till en fungerande integration, individuell utveckling och leder till jobb.

#### **Fler i jobb och egenförsörjning**

I Linköping finns enkla vägar till egenförsörjning. Linköpingsbor går från bidragsberoende och utanförskap in i arbete och gemenskap genom stöd och tydliga krav på individen. Den kortaste vägen till att kunna försörja sig själv söks alltid och därmed den snabbaste vägen till integrationen för nyanlända. Kommunen prioriterar jobb och välfärd framför bidrag för en långsiktigt hållbar utveckling. Genom att öka samarbetet med myndigheter och det lokala näringslivet, där de flesta jobbtillfällen finns, så kortas tiden ytterligare.

Linköpings kommun är en aktiv part i arbetet med bra utbildningsinsatser, anställningar med anställningsstöd genom arbetsförmedlingen, serviceyrken och praktikplatser riktade till

långtidsarbetslösa med försörjningsstöd för ett vuxenliv i arbete. Utifrån sin förmåga är alla människor delaktiga i arbetslivet och tar ansvar för sin försörjning. Kommunen kan, genom att återta delar av verksamheten i egen regi när avtalen med de privata aktörerna upphör, skapa platser inom till exempel städning eller parkskötsel för arbetsträning.

## Målområde Ekonomi

*Målområde ekonomi beskriver vad kommunen ska uppnå för en stabil och god ekonomi.*

### En hållbar ekonomi

Linköpings kommun har en stark och hållbar ekonomi. Det förs en ansvarsfull ekonomisk politik i såväl goda som sämre tider. Den kommunala kärnverksamheten är prioriterad, kostnadseffektiv och möter Linköpingsbornas behov. Lokalerna är ändamålsenliga och används effektivt. Kommunens bolag har en kostnadseffektiv verksamhet på affärsmässig grund. Bolagen har en ekonomisk ställning som medger utveckling och investeringar utan ägartillskott. En ordnad ekonomi möjliggör satsningar för att klara välfärdsuppdraget. Linköpingsborna ska kunna räkna med god kvalitet på kommunal verksamhet, service och anläggningar.

## Målområde Verksamhet

*Målområde verksamhet beskriver hur arbetsprocesser och organisation ska utvecklas för att uppnå goda resultat.*

### En organisation med hög produktivitet och effektivitet

Linköpingsborna är trygga med att offentliga medel används på rätt sätt. Kommunens resurser prioriteras till kärnverksamheterna som präglas av ordning och reda. Det finns höga krav på effektivitet, kvalitet och flexibilitet. Med en öppen och tillåtande attityd för nya lösningar arbetar kommunen aktivt för att effektivisera verksamheten och skapa bättre tjänster för Linköpingsborna. Kommunen testar och utmanar digitaliseringens möjligheter för att service och tjänster ska vara snabb, tillgänglig och korrekt. Verksamhetsutvecklingen är innovativ, kunskapsbaserad och bidrar till en hållbar utveckling.

Kärnverksamhet som skola, vård och omsorg är välfungerande och fria från oseriösa aktörer. All verksamhet, oberoende av utförare, följs noggrant upp mot högt ställda kvalitetskrav.

Inom klimat och miljö ligger såväl Linköping som den kommunala verksamheten i framkant. All verksamhetsutveckling görs med Linköpingsborna samt social, miljömässig och ekonomisk hållbarhet i fokus. Det bedrivs ett kontinuerligt jämställdhets- och mångfaldsarbete för att utveckla verksamheterna.

I Linköping finns en aktiv samverkan mellan Linköpingsborna, näringsliv, universitet och civilsamhället. Alla är delaktiga i kommunens utveckling och bidrar till att driva Linköping framåt och ska därför ges goda villkor för att delta i utformning och leverans av välfärdstjänster.

## Målområde Medarbetare

*Målområde medarbetare beskriver hur medarbetarnas resurser ska tillvaratas och utvecklas.*

### Linköpings kommun är en attraktiv arbetsgivare med en hållbar kompetensförsörjning

I Linköpings kommun känner varje medarbetare arbetsglädje och stolthet, har inflytande och möjlighet att utvecklas. Det finns goda förutsättningar att arbeta i hela kommunen. Arbetsgivaren medverkar till medarbetarnas kompetensutveckling och höga krav ställs på både yrkeskunskap och språkkunskap. Arbetsvillkoren upplevs som goda och kommunens arbetsplatser är trygga och säkra samt präglas av öppenhet och inkludering. Chefer och medarbetare arbetar tillsammans för en god organisatorisk och social arbetsmiljö. Arbetssätt för att attrahera, rekrytera, behålla och utveckla medarbetare är under ständig utveckling liksom nya sätt att organisera och utföra arbetet för en hållbar kompetensförsörjning.

Medarbetare är ambassadörer för sin verksamhet och rekommenderar kommunen som arbetsgivare. Fler medarbetare väljer att arbeta längre och med önskad sysselsättningsgrad.

## Innehåll

En förskola och skola som ger alla goda möjligheter	6
Internbudget 2025 med plan för 2026–2030	7
Nämndens uppdrag	7
Ekonomi	8
Driftsammandrag	8
Investeringar	14
Nämndens inriktning och mål	15
Inriktning	15
Nämndmål	20
Nämndens verksamhet	24
Verksamhetsstyrning	24
Ekonomistyrning	24
Volymutveckling	24
Personal	26
Planer och program	26

### Bilagor till internbudgeten:

- Bilaga 1 - Specifikation av budgetposter 2025
- Bilaga 2 Utbildningsförvaltningens verksamhetsplan 2025
- Bilaga 3 BOU Internkontrollplan 2025
- Bilaga 4 BOU 10-årig investeringsplan
- Bilaga 5 BOU Lokalförsörjningsplan 2025-2034

## En förskola och skola som ger alla goda möjligheter

I Linköpings förskolor och skolor ska alla barn och elever ges möjlighet att nå sin fulla potential. Våra elever ska känna sig trygga och befinna sig i en skolmiljö som präglas av lugn och studiero. En genomförd skolgång är det bästa skyddet mot att hamna fel i livet, därför behöver vi arbeta för att alla ska klara kunskapskraven.

Alla barn i Linköping ska gå i en bra förskola. Det är viktigt för att ge barnen bra förutsättningar till god läsförmåga, högre studieresultat och social utveckling. Förskolan är viktig både för barnen och för att ge familjer en fungerande vardag. De senaste åren har läget varit tufft på flera förskolor. Särskilt utmanande är situationen i de områden med barn som har två heltidsarbetande föräldrar. Att inför 2025 kunna tillföra pengar för att höja grundbemanningen i förskolan har därför varit viktigt för oss i styret. Vi ser att förskolepersonalen behöver bättre villkor och de ska ges rätt verktyg för att kunna utföra sitt arbete.

Förskolan ska vara kompensatorisk. Det är viktigt för att ge alla barn i Linköping en bra start i livet och särskilt viktigt är det för att utveckla språket hos barnen. Vi får inte misslyckas med att lära barn bra svenska under förskoletiden. När vi nu passerar halvtid i mandatperioden kan vi konstatera att vårt språkutvecklande arbete inom förskolan verkligen tagit fart. Det pilotprojekt om språkkrav som testades under 2024 breddinförs nu i hela förskolan.

Linköpings skolor ska vara trygga och elever ska ha en skolmiljö som präglas av lugn och studiero. Alla barn och unga ska uppmuntras och utmanas för att maximera lärandet. Klassrummet är dock en miljö som inte passar alla elever. Behovet av extra stöd är stort och vi kommer därför utöka antalet platser inom resursskolor, särskilda undervisningsgrupper och tillfälliga grupper med fokus på trygghet. Genom en större satsning för elever med särskilda behov förbättras deras möjlighet att klara skolan, samtidigt som studieron i klassrummet förbättras.

Fritidshemmen spelar en viktig roll för att bidra till ökad måluppfyllelse i skolan. Här pågår fortsatt utvecklingsarbete med fokus på att fritidsverksamheten ska komplettera skolan och verka kompensatoriskt. Inom den anpassade grundskolan ser vi fortsatt ökade behov och bygger därför ut antalet platser.

De senaste årens höga inflation tillsammans med minskade elevgrupper har pressat Linköpings förskolor och skolor. Utvecklingen är densamma i många kommuner runt om i Sverige. I Linköping har vi varit ekonomiskt ansvarsfulla vilket gör att vi har en budget i balans. Det har inte varit ett lätt arbete, men för oss har det varit nödvändigt för att nu kunna tillföra pengar till förskola och skola. Så bygger vi Linköpings framtid stark.

### **Elias Aguirre (S)**

Barn-och ungdomsnämndens ordförande

## Internbudget 2025 med plan för 2026–2030

För Linköpings kommun är verksamhetsresultatet centralt, det vill säga det resultat och de effekter som verksamheten får för de som använder kommunens tjänster. Kommunens verksamheter ska sträva efter att utifrån de givna resurserna optimera nyttan för de som använder kommunens tjänster. Budgetprocessen är förändringsinriktad och fokuserar på vad som ska förändras i verksamheten under budgetperioden.

Kommunens reglemente anger också förväntningar på nämnderna. Nämnden ska genom sitt basuppdrag och inriktningen i internbudgeten bidra till utveckling inom kommunfullmäktiges mål, detta görs inom ramen för av kommunfullmäktige anvisade ekonomiska ramar. Varje generation ska bära sina kostnader, vilket kräver stort ansvarstagande och god budgetdisciplin. Alla verksamheter ska drivas på ett ändamålsenligt och kostnadseffektivt sätt där nämnderna ansvarar för att effektiviseringar och prioriteringar görs inom nämndens ram.

Nämndens internbudget anger riktning och förutsättningar för nämndens verksamhet och utveckling.

### Nämndens uppdrag

Nämnden ska inom kommunen svara för kommunens ansvar och verksamhet enligt följande:

- förskola
- förskoleklass
- grundskola
- anpassad grundskola
- fritidshem och öppen fritidsverksamhet
- särskilda utbildningsformer
- annan pedagogisk verksamhet

Ovanstående ska utföras i enlighet med vad som stadgas i skollagen och övriga till ansvarsområdet hörande författningar.

Nämnden är styrelse för utbildningen inom sitt ansvarsområde och svarar för myndighetsutövning inom området. Nämnden fullgör de uppgifter som ankommer på vårdgivaren för den medicinska och psykologiska delen av elevhälsan i nämndens ansvarsområden. Nämnden ska även genom egna beställningar eller i samverkan med andra kommunala eller regionala organ svara för skolskjuts.

Nämnden ska även:

- besluta om utdelning från vissa donationsstiftelser för skoländamål
- företräda kommunen vid samverkan med statliga organ inom ansvarsområdet

# Ekonomi

## Driftsammandrag

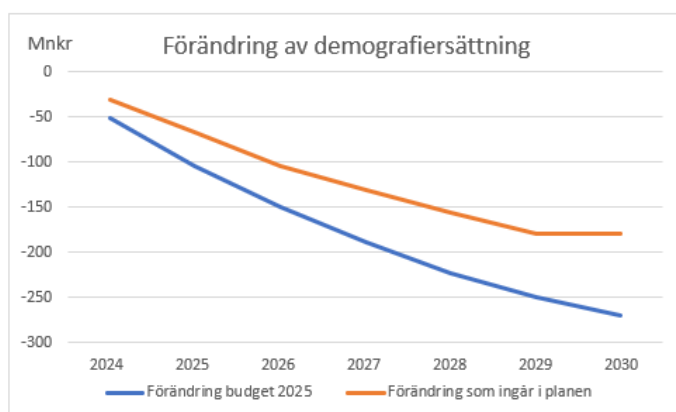
Nettokostnad Belopp mnkr	Utfall 2023	Budget 2024	Budget 2025	Plan 2026	Plan 2027	Plan 2028	Plan 2029	Plan 2030
<b>Förskola</b>	<b>1 159,2</b>	<b>1 163,0</b>	<b>1 203,1</b>	<b>1 194,3</b>	<b>1 169,2</b>	<b>1 159,0</b>	<b>1 157,3</b>	<b>1 167,6</b>
<i>Specifikation av förändringar</i>								
Demografi 2024			-1,4	-1,4	-1,4	-1,4	-1,4	-1,4
Demografi 2025			-5,1	-5,1	-5,1	-5,1	-5,1	-5,1
Demografi 2026				-7,8	-7,8	-7,8	-7,8	-7,8
Demografi 2027					-11,9	-11,9	-11,9	-11,9
Demografi 2028						-11,4	-11,4	-11,4
Demografi 2029							-6,3	-6,3
Demografi 2030								10,5
Bättre språkutveckling förskola			2,0	2,0	2,0	2,0	2,0	2,0
Bemanning förskola			35,0	35,0	35,0	35,0	35,0	35,0
Lokaler			0,7	0,7	0,7	0,7	0,7	0,7
PoL			27,8	35,8	35,6	35,3	35,0	34,9
Bevakningstjänst			-0,4	-0,4	-0,4	-0,4	-0,4	-0,4
Förändring ram mellan verksamheter			-10,5					
<b>Grundskola inkl förskoleklass</b>	<b>2 190,4</b>	<b>2 239,3</b>	<b>2 285,4</b>	<b>2 295,6</b>	<b>2 293,8</b>	<b>2 273,2</b>	<b>2 250,9</b>	<b>2 225,0</b>
<i>Specifikation av förändringar</i>								
Demografi 2024			-16,9	-16,9	-16,9	-16,9	-16,9	-16,9
Demografi 2025			-9,3	-9,3	-9,3	-9,3	-9,3	-9,3
Demografi 2026				-1,2	-1,2	-1,2	-1,2	-1,2
Demografi 2027					-0,7	-0,7	-0,7	-0,7
Demografi 2028						1,4	1,4	1,4
Demografi 2029							1,5	1,5
Demografi 2030								-25,5
Bättre stöd till elever med särskilda behov			15,0	15,0	15,0	15,0	15,0	15,0
Lokaler			1,6	1,6	1,6	1,6	1,6	1,6
PoL			53,8	69,3	68,8	68,2	67,7	67,4
Generella sb			-7,1	-1,3	9,4	9,4	9,4	9,4
Bevakningstjänst			-0,9	-0,9	-0,9	-0,9	-0,9	-0,9
Förändring ram mellan verksamheter			-4,5					
<b>Anpassad grundskola</b>	<b>126,2</b>	<b>140,6</b>	<b>149,6</b>	<b>133,5</b>	<b>133,0</b>	<b>132,4</b>	<b>132,4</b>	<b>131,7</b>
<i>Specifikation av förändringar</i>								
Demografi 2024			-0,2	-0,2	-0,2	-0,2	-0,2	-0,2
Demografi 2025			-0,1	-0,1	-0,1	-0,1	-0,1	-0,1
Demografi 2026				0,0	0,0	0,0	0,0	0,0
Demografi 2027					0,0	0,0	0,0	0,0
Demografi 2028						0,0	0,0	0,0
Demografi 2029							0,1	0,1
Demografi 2030								-0,6
Lokaler			0,1	0,1	0,1	0,1	0,1	0,1
PoL			3,2	4,1	4,0	4,0	4,0	3,9
Förändring ram mellan verksamheter			16,4					
<b>Fritidshem</b>	<b>325,3</b>	<b>322,2</b>	<b>329,9</b>	<b>331,7</b>	<b>330,8</b>	<b>327,8</b>	<b>323,0</b>	<b>317,9</b>
<i>Specifikation av förändringar</i>								
Demografi 2024			-2,3	-2,3	-2,3	-2,3	-2,3	-2,3



Demografi 2025			-1,1	-1,1	-1,1	-1,1	-1,1	-1,1
Demografi 2026				0,3	0,3	0,3	0,3	0,3
Demografi 2027					0,7	0,7	0,7	0,7
Demografi 2028						1,3	1,3	1,3
Demografi 2029							0,3	0,3
Demografi 2030								-5,0
Lokaler			0,3	0,3	0,3	0,3	0,3	0,3
PoL			7,8	10,1	10,0	9,9	9,9	9,8
Förändring ram mellan verksamheter			-1,5					
<b>Nämnd</b>	<b>2,4</b>	<b>2,0</b>	<b>2,1</b>	<b>2,1</b>	<b>2,1</b>	<b>2,1</b>	<b>2,1</b>	<b>2,1</b>
<i>Specifikation av förändringar</i>								
PoL			0,0	0,1	0,1	0,1	0,1	0,1
<b>Förvaltning</b>	<b>42,9</b>	<b>39,0</b>	<b>37,1</b>	<b>37,2</b>	<b>37,0</b>	<b>36,8</b>	<b>36,7</b>	<b>36,7</b>
<i>Specifikation av förändringar</i>								
<i>Kostnadsreducerande åtgärder</i>			-3,0	-3,0	-3,0	-3,0	-3,0	-3,0
PoL			0,9	1,2	1,2	1,2	1,2	1,2
<b>Summa nämndens internbudget</b>	<b>3 846,4</b>	<b>3 906,1</b>	<b>4 007,3</b>	<b>3 994,4</b>	<b>3 965,9</b>	<b>3 931,1</b>	<b>3 902,3</b>	<b>3 881,1</b>
Bruttokostnader	4 303,3	4 328,7	4 460,9	4 448,0	4 419,5	4 384,7	4 355,9	4 334,7
Bruttointäkter	-456,9	-422,5	-453,6	-453,6	-453,6	-453,6	-453,6	-453,6
<b>Budgetram enl.beslut 18 juni 2024</b>		<b>3 906,1</b>	<b>4 007,3</b>	<b>3 994,4</b>	<b>3 965,9</b>	<b>3 931,1</b>	<b>3 902,3</b>	<b>3 881,1</b>

I tabellen ovan redovisas barn- och ungdomsnämndens driftsammandrag med budgetramen fördelad på respektive verksamhet. I "Bilaga 1 Specifikation av budgetposter 2025" finns en mer detaljerad beskrivning av varje verksamhets budgetram.

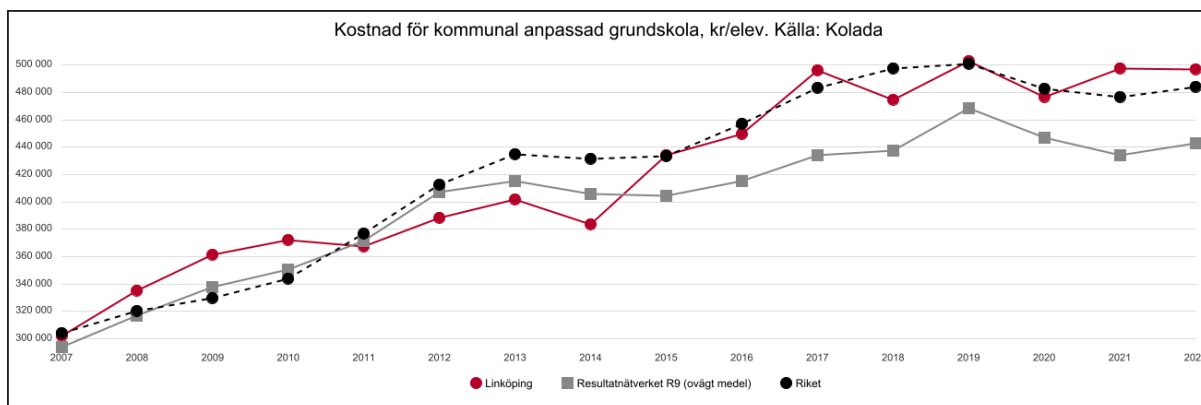
En betydande förändring och utmaning under planperioden är det minskande antalet barn i yngre åldrar. Den senaste befolkningsprognosen justerade ytterligare ner antalet invånare i åldersgruppen. Det påverkar nämndens ersättning kopplat till demografi negativt med 37 mnkr kronor i ramtilldelning i budget 2025 och totalt 91 mnkr i planperioden i jämförelse med plan fastställd i kommunfullmäktige den 13 juni 2023.



En annan betydande förändring som minskar den ekonomiska ramen 2025 är ersättning enligt finansieringsprincipen om -7,1 mnkr på grund av att ett generellt statsbidrag för utökad undervisningstid har flyttats fram till läsåret 26/27. Den ekonomiska ramen utökas med ersättning för pris- och löneuppräkning om 94 mnkr och politiska satsningar på ökad bemanning inom förskolan 35 mnkr samt bättre stöd till elever med särskilda behov 15 mnkr. Kostnadsreducerande åtgärder för central administration enligt beslut KS 2024-1 minskar nämndens ram med 3 mnkr. Sammantaget ökar nämndens budgetram med 101,2 mnkr mellan år 2024 och 2025.

Omfördelningar mellan verksamheter:

- **10,5 mnkr** omfördelas från förskolans ram till anpassad grundskola.
- **4,5 mnkr** omfördelas från grundskola till anpassad grundskola.
- **1,5 mnkr** omfördelas från fritidshem till anpassad grundskola.
- Totalt omfördelas **16,4 mnkr** till anpassad grundskola från övriga verksamheter för att täcka upp för ökade kostnader. Det behövs för att den anpassade grundskolans elevantal inte följer demografiutvecklingen i åldersgruppen utan ser ut att öka under planperioden. Eftersom ersättningen till den anpassade verksamheten är betydligt högre än till grundskoleverksamheten medför det en stor ekonomisk effekt. Omfördelningen beror även på att lokalkostnaderna inom anpassad grundskola har ökat till budget 2025. Anledningen är att det under 2024 har genomförts en utredning av lokalnyttjandet mellan förvaltningens lokaler, vilket har medfört att kostnaden har omfördelats mellan nämnder och verksamheter.



Enligt Kolada har Linköpings kommun högre kostnad per elev inom anpassad grundskola än jämförbara kommuner och även jämfört med riket. Verksamheten har höga kostnader för lokaler, undervisning, elevhälsa och lärverktyg medan övriga kostnader och skolmåltider är lägre än jämförbara kommuner. En utredning pågår för att nå en djupare analys och jämförelse.

Satsningar i internbudget 2025:

- **35 mnkr** förstärkning till förskolan för ökad bemanning.
- **11,5 mnkr** har reserverats till elever med särskilda behov för att förbättra deras möjlighet att klara skolan.
- **3,5 mnkr** utökad satsning på heltidsmentor

En utmaning är att lokalkostnaderna fortsätter att öka under år 2025, dels på grund av indexhöjning men även kopplat till nyttillkomna hyreskontrakt. Utredningen av lokalnyttjandet mellan förvaltningens lokaler som har genomförts under 2024 medför att vissa lokalkostnader omfördelas mellan nämnder och verksamheter. För barn- och ungdomsnämnden innebär det främst en förskjutning av lokalkostnader från grundskolan till anpassad grundskola. Kombinationen av färre barn/elever, högre hyror och högre kostnader för byggprojekt påverkar barn- och ungdomsnämndens planeringsförutsättningar och möjligheten att de kommande åren uppnå budgetmålet för

lokalkostnader. När lokalkostnaderna för kommunala verksamheter ökar, medan barn- och elevantalet är oförändrat eller minskar, medför det även att lokalersättningen till fristående verksamheter ökar, eftersom den ersättningen beräknas på kommunens lokalkostnader i snitt per barn och år.

En annan utmaning som har omhändertagits i budget 2025 är att fler elever har stora stödbehov. En omfördelning om 15 mnkr har därför gjorts till budgetposten tilläggsbelopp/extraordinärt stöd, för att möta upp de ökade kostnaderna som ses redan under år 2024, och som förväntas fortsätta på den högre nivån.

För att nå en ekonomi i balans krävs att åtgärder vidtas. Budgetförslaget innebär att det inte finns några reservmedel för oförutsedda händelser i barn- och ungdomsnämndens internbudget 2025. Ytterligare föreslagna åtgärder presenteras i nedan tabell.

<b>Åtgärder för att hamna inom ram år 2025</b>	<b>Förslag, mnkr</b>
<b>Anpassad grundskola</b>	
Minskad grundersättning inom anpassad grundskola 2,3%	3,1
<i>Uppräkning till 2025-års pris och lönenivå uteblir.</i>	
<b>Grundskolan</b>	
Minska Strukturbelopp från 9% till 8,5% av resursfördelningen	7,5
<i>Likvärdighetsbidraget har ökat senaste året och har även det en socioekonomisk fördelning varpå strukturbeloppet kan minskas med 0,5% utan för stor omställning.</i>	
<b>Övrigt</b>	
<b>Summa</b>	<b>10,6</b>

Utbildningsförvaltningens totala kostnader för central administration, mäts i procent av nämndernas totala budgetram för att över tid kunna följas upp. Sedan 2023 års budget har central administration haft besparingskrav och gjort anpassningar i organisationen.

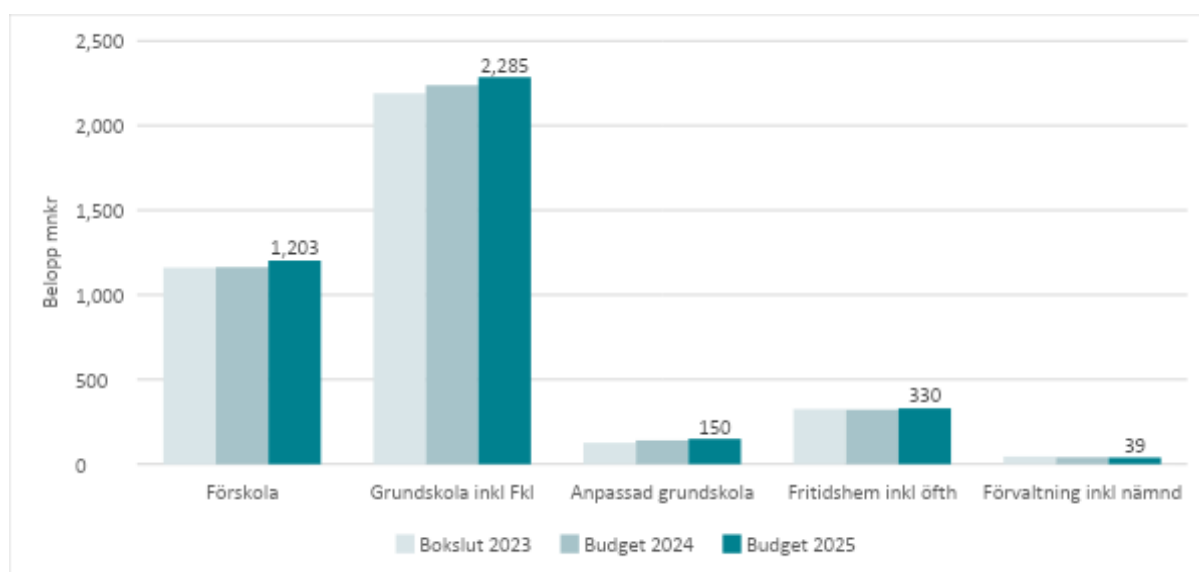
Mnkr	Utfall 2022	Utfall 2023	Budget 2024	Prognos 2024	Budget 2025
Central förvaltning	165	161	158	158	159
Nämndernas ramar, inkl VUX	4 573	4 806	4 925	4 925	5 081
% av ramar	3,6%	3,3%	3,2%	3,2%	3,1%

Den centrala förvaltningen består av lednings- och stödfunktioner för kärnverksamheten, stöd för politiska processer och funktioner för utredningar, övergripande styrning och myndighetsutövning. Budgeten för dessa funktioner fördelas av förvaltningsdirektören och uppgår inför 2025 till 2 % av nämndernas ramar. I den totala budgeten för central administration, om 3,1 % av nämndernas ramar ingår även centrala stödfunktioner och ledningsfunktioner ovanför rektor, som ingår i verksamheternas respektive organisation.

För att nå 3,1 % för 2025 krävs fortsatta justeringar av centrala administrationskostnader, med anledning av att det är demografiska förändringar i verksamheten som påverkar de ekonomiska ramarna. Anpassningar med 4 mnkr behöver därutöver ske med anledning av kostnadsreducerande åtgärder inom central administration.

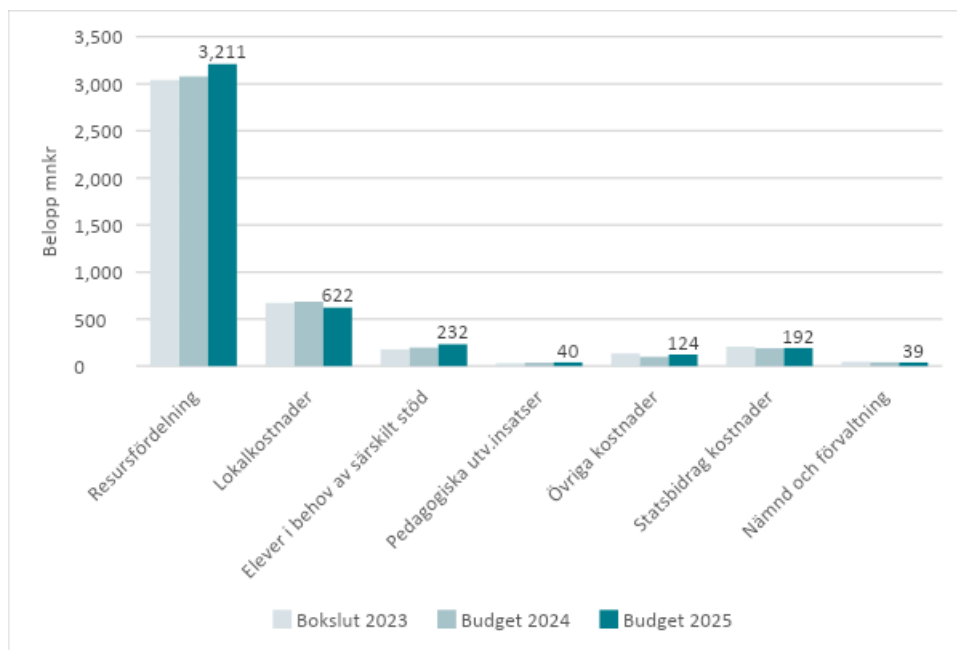
## Nämndens kostnader och intäkter

### .Nämndens verksamheter



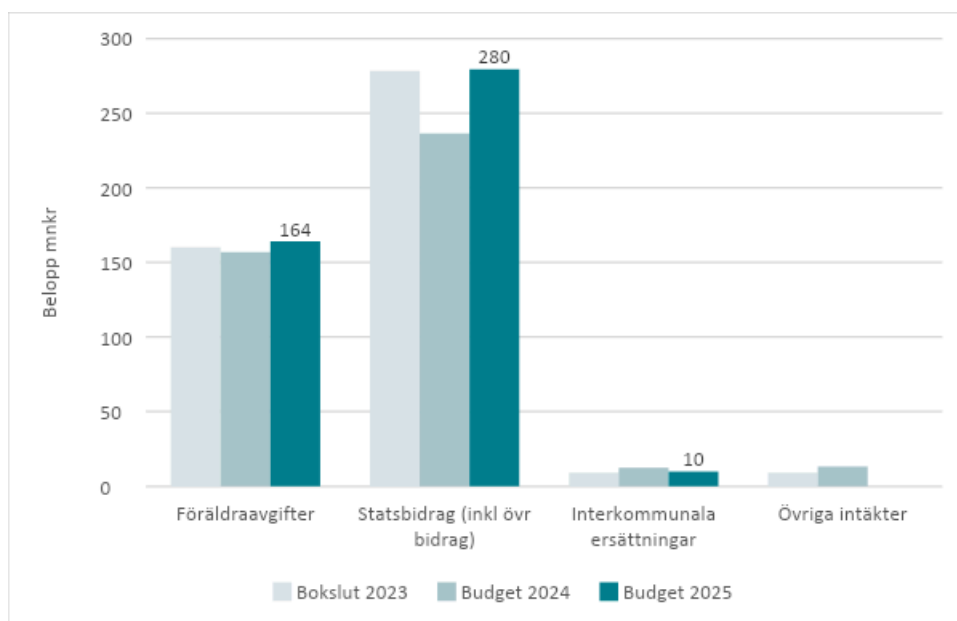
Förändringar i verksamheternas nettokostnader ses främst i förändrad demografi samt ersättning för pris och lönekompensation. Inom förskola tillkommer satsningar i form av ökad bemanning och språkutveckling, i grundskolan tillkommer satsning på elever i behov av stöd medan anpassad grundskola och fritidshem visar på ett ökat elevantal.

## Nämndens kostnader



Resursfördelningen innebär den ersättning som betalas ut till verksamheterna. Lokalkostnaderna minskar på grund av ändrad redovisning då lokalersättning till fristående verksamheter från och med år 2025 räknas in i resursfördelningen istället. Lokalkostnader i kommunala grundskolor är högre än tidigare år medan de är lägre inom förskolan, till följd av att flertalet verksamheter har avvecklats.

## Nämndens intäkter



Förändring av intäkter är främst kopplat till utökning av statsbidragen för "stärkt kunskapsutveckling" och "bättre arbetsmiljö och arbetsvillkor för lärare i socioekonomiskt utsatta områden". Inga övriga intäkter i form av bostadsrättsförsäljningar väntas under 2025.

## Investeringar

Investeringar netto, belopp mnkr	Budget 2024	Budget 2025	Plan 2026	Plan 2027	Plan 2028	Plan 2029	Plan 2030
<b>Grundskola inkl. fritidshem</b>							
<i>Fokusbibliotek</i>	0,9	0,9	0,9	0,9	0,9	0,9	0,9
<i>Nya platser</i>	4,7	1,8	0,3	0,0	2,0	0,0	0,0
<b>Anpassad grundskola</b>							
Nya platser	0,0	1,1	2,2	0,0	0,0	0,0	0,0
<b>Förskola och annan pedagogisk verksamhet</b>							
<i>Nya platser</i>	0,2	0,0	0,5	0,0	1,6	0,0	0,4
<b>Övriga</b> (Fenomenmagasinet, administrativa lokaler)	0,0	3,2	2,0	4,8	2,0	2,0	2,0
<b>Förbättringsutgifter på fastigheter ej ägda</b>	8,9	8,0	4,5	3,0	7,5	0,0	0,0
<b>Återinvesteringar</b>	11,7	7,2	9,6	11,3	6,0	17,1	16,7
<b>Investeringsbidrag</b>	0,0	-4,2	-2,0	-2,0	-2,0	-2,0	-2,0
<b>Summa investeringar</b>	<b>26,4</b>	<b>18,0</b>	<b>18,0</b>	<b>18,0</b>	<b>18,0</b>	<b>18,0</b>	<b>18,0</b>
<i>varav inkomster</i>	0,0	-4,2	-2,0	-2,0	-2,0	-2,0	-2,0
<i>varav utgifter</i>	26,4	22,2	20,0	20,0	20,0	20,0	20,0

En investering är ett inköp som uppgår till ett prisbasbelopp<sup>1</sup> eller mer och har en nyttjandeperiod på tre år eller mer. Barn- och ungdomsnämndens investeringsram används för inköp av inventarier samt till maskiner/utrustning som används i undervisning. I nämndens investeringsram finns en särskild budget för nya barn/elevplatser. I bilaga 4, 10-årig investeringsplan framgår vilka nya platser som planen avser. Investeringsmedel som är budgeterat för nya platser år 2024 kan komma behöva nyttjas kommande år om inte alla investeringar hinner genomföras som planerat år 2024. Det hanteras i förekommande fall inom nämndens investeringsram men en omfördelning kan då behöva göras mellan nya platser och återinvesteringar.

Investeringar i fastighetstillbehör i samband med ny/ombyggnation av lokaler inom Lejonfastigheters egenägda bestånd hanteras inom nämndens investeringsram. Vissa investeringar i Fenomenmagasinet bekostas av andra intressenter vilket i tabellen visas som investeringsbidrag.

<sup>1</sup> Prisbasbelopp är 57 300 år 2024

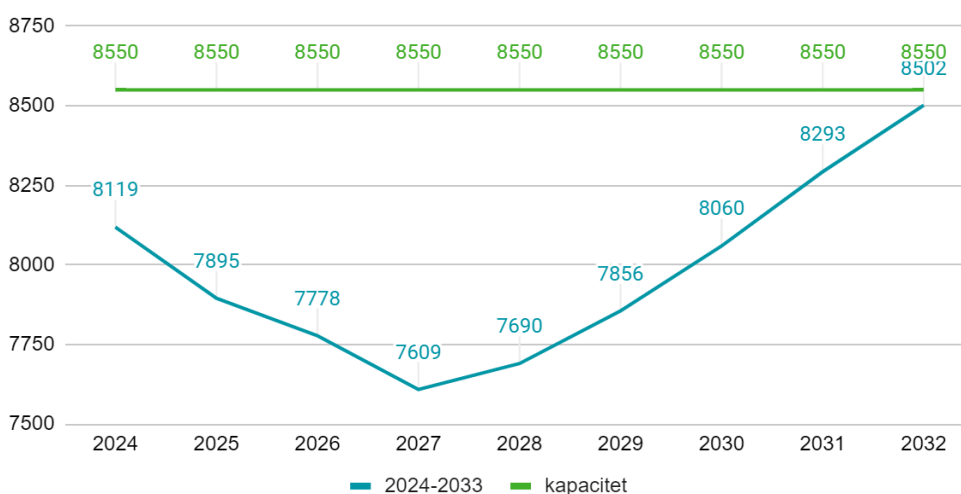
## Nämndens inriktning och mål

### Inriktning

#### Demografi

##### Förskola och pedagogisk omsorg

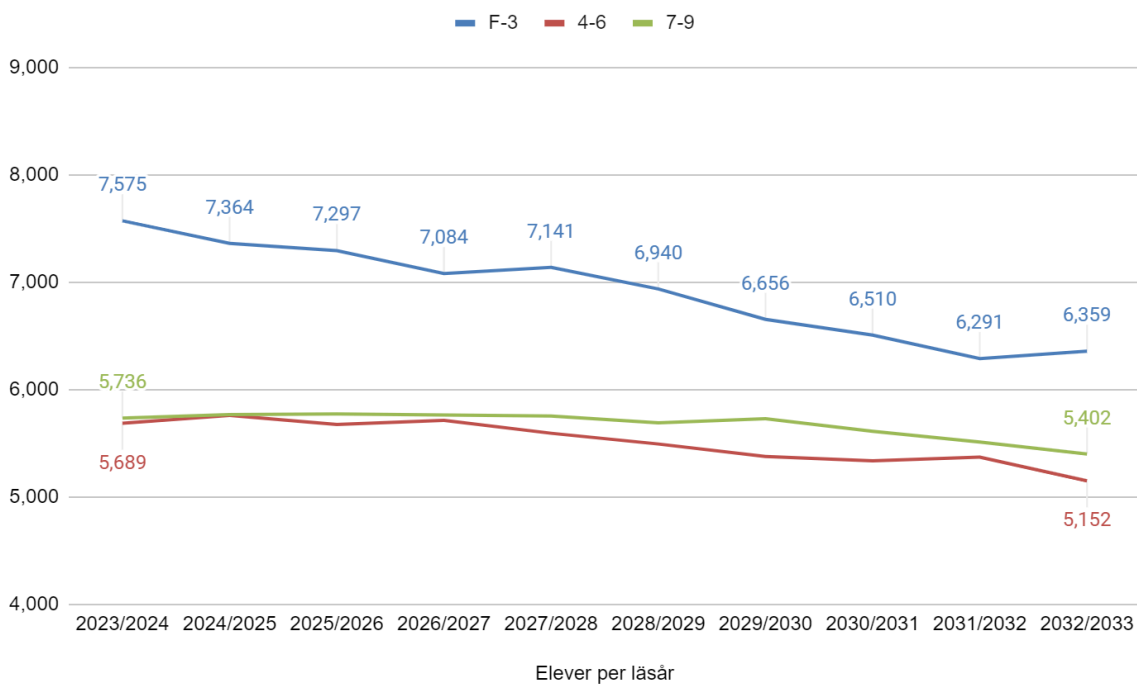
#### 95 % av Befolkningsprognos 2024-2033 för barn 1-5 år samt kapacitet från ht 2024



Antalet barn i förskoleåldern prognostiseras att fortsätta minska fram till 2027, för att åter nå 2024 års nivå efter 2030 och sedan fortsätta i en uppåtgående under resterande planperiod. Först 2032 korrelerar den totala platskapaciteten med befolkningsprognosen. Årets prognos pekar på ett lägre totalt barnomsorgsbehov än vad som redovisades i 2023 års prognos. Det finns flera faktorer vilket påverkar befolkningsprognosen framåt och osäkerheten är därför stor avseende uppgången. Utvecklingen av kommande befolkningsprognoser behöver därför följas nogsamt.

Då antalet barn i förskolan fortsätter att minska kommer det fortsatt finnas behov av att anpassa lokaler och organisation för att minska överkapaciteten. Samtidigt ska antalet platser i förskolan vara tillräckligt under hela året, antalet inskrivna barn i förskolan varierar under året och är som högst i maj. Framåt behöver det bevakas hur prognosen utvecklas och lokala anpassningar i organisationen behöver vidtas vid behov.

### Eleverprognos F-9 kommunala och fristående grundskolor



Eleverprognosen visar en minskning med ca 1600 elever i årskurs F-6 under prognosperioden. Först till läsåret 2032/2033 beräknas en uppgång för årskurs F-3. Det kommer finnas lokala skillnader och behov, alla områden minskar inte. Åtgärder för att anpassa lokaler och organisation inom grundskolan F-6 utifrån dessa förändringar behöver vidtas. Under de kommande åren beräknas antalet elever i årskurserna 7-9 ligga relativt stabilt, för att sedan minska mot slutet av prognosperioden med cirka 100 elever per år.



## Elevprognos anpassad grundskola årskurs 1-9 och individintegrerade elever



Elevprognosen för Linköpings kommuns anpassade grundskola visar på en ökning fram till läsåret 2027/2028. Den stora elevgruppen som går i årskurs 6 läsåret 2024/2025 gör att elevantalet ökar i årskurs 7-9 läsåret 2025/2026 fram till 2028/2029 då de slutar åk 9. Ökningen kommer att innebära ökade kostnader och ställer krav på kompetens i form av behöriga lärare och anpassning av lokaler.

### Verksamhetsresultat förskola

Resultat av observationsmaterial för varje barns språkutveckling har haft en uppgång de senaste åren och visar på att undervisningen och utbildning har effekt på barnens lärande. Analysen av resultaten visar att det språkutvecklande arbetssättet har positiv påverkan och att insatserna behöver fortsätta för att säkerställa effekt för varje barn. Då medarbetarnas förmåga att använda sig av det svenska språket är avgörande för barnen i förskolan införs språkhöjande insatser för medarbetare i förskolan på alla kommunala förskolor från 2025. Vid rekrytering till tjänster inom förskolan kommer språktester och arbetsprov användas för att säkerställa att blivande medarbetare uppfyller det språkkrav som behövs för uppdraget.

Forskning visar att det viktigaste för en god kvalitet i förskolan är personalens utbildning och kompetens. Då förskollärare ansvarar för undervisningen i förskolan är det viktigt att andelen förskollärare har en jämn fördelning mellan rektorsområden och förskolor. Detta arbete är påbörjat och behöver fortsätta för att ge önskvärd effekt.

### Elevresultat

Analys av resultat och behov av kommande justeringar i organisation, arbetsprocesser och justeringar i undervisningen sker på respektive skola och följs upp genom resultatdialoger under augusti till september. Resultatdialoger sker mellan skolans ledningsgrupp/utvecklingsgrupp under ledning av rektor och områdeschef med stöd av kvalitetskoordinator.

Elevresultaten från läsåret 2023/24 visar att en ökad andel elever som har klarat alla delprov i matematikens nationella prov i åk 3. Årets resultat är det högsta i tidsserien som sträcker sig till 2017. Årets resultat i bedömningsstödet för matematik i årskurs 1 visar också ett högsta resultat i tidsserien. Andelen elever som klarade alla delprov i svenska/svenska som andraspråk i nationella prov årskurs 3 har ökat i jämförelse med 2023, dock var 2023 ett år med låga värden. Riktade insatser har

systematiskt genomförts inom matematik för F-3 de senaste åren. Det har exempelvis handlat om olika kartläggningar och justeringar i undervisningen. Dessa aktiviteter visar på att tidiga insatser har haft effekt på elevernas resultat.

Betygspoängen i matematik, svenska och svenska som andraspråk för årskurs 6 är lägre. Vilket har varit en trend under flera år.

Riktade insatser har gjorts för bland annat matematik, svenska som andraspråk och ökad skolnärvaro samt hantering av psykisk ohälsa för årskurs 7-9. Det genomsnittliga meritvärdet 225 (2024) för årskurs 9 har sänkts jämfört med tidigare år 229 (2023). Flickor har sänkt sitt meritvärde från 242 (2023) till 231 (2024) medan pojkar har ökat från 217 (2023) till 220 (2024). Även behörigheten har sjunkit från 85,3% (2023) till 80,7% (2024). Störst minskning i behörighet är det för flickor jämfört med föregående år.

Av de 267 elever som inte är behöriga till yrkesprogram har 89 st en frånvaro på mer än 40%. Den problematiska skolfrånvaron, mer än 40%, har ökat under läsåret 2023/24 och flickor i årskurs 7-9 står för den största ökningen. Den största orsaken till en ökad frånvaro hos flickor är en kraftig ökning av psykisk ohälsa. Insatser och aktiviteter kopplade till matematik, svenska/svenska som andraspråk och ökad närvaro är fortsatt prioriterade och behöver utvecklas kommande år för att bryta negativ trend främst för flickornas ökade frånvaro och lägre resultat.

Tidigare satsning på heltidsmentorer utökas med 3,5 mkr.

Utredning pågår om möjlighet att utöka tiden i förskoleklass för att nå ökad måluppfyllelse, vilket behöver samordnas med kommande statligt beslut om 10-årig grundskola.

För att höja kunskapsresultaten utreds hur fler skolor kan erbjuda lovskola för låg- och mellanstadieelever som behöver komma ikapp kunskapsmässigt.

För att möjliggöra för elever att i högre omfattning vara kvar på ordinarie skola och få stöd utifrån sina förutsättningar, avsätts 11,5 mkr i budget för att ge möjlighet för skolor att pröva nya arbetssätt och metoder för särskilda undervisningsgrupper, i enlighet med barn- och ungdomsnämndens beslut i juni 2024.

För att bidra till ökad måluppfyllelse pågår insats för fritidshemmen via deltagande i Ifous (innovation, forskning och utveckling i skola och förskola) program Fritidshemmets bidrag till elevers måluppfyllelse. Programmet fokuserar särskilt på hur fritidshemmets verksamhet kan komplettera skolan och verka kompensatoriskt i syfte att bidra till alla elevers utveckling och lärande. Programmet pågår fram till 2026 och inkluderar fritidshem på både grundskola och anpassad grundskola.

Anpassad grundskola behöver fortsatt fokusera på undervisningsanalys och justeringar i undervisningen. Arbetet fortsätter som en bärande del i det gemensamma skolutvecklingsarbetet, där nya verktyg kopplat till såväl matematik som läs- och skriv ger verksamheten ytterligare möjlighet till systematik.

## Likvärdighet

Elever boende i socioekonomiskt utsatta områden har både lägre meritvärden och lägre behörighet till gymnasieskolan. Skillnaden i behörigheten ökar mellan socioekonomiskt utsatta områden och övriga områden trots att behörigheten har sjunkit för båda områdena. Barn- och ungdomsnämnden fördelar resurser för att öka likvärdigheten via strukturbelopp och statsbidrag för stärkt kunskapsutveckling. Dessa resurser gör det möjligt för skolorna att organisera och anpassa undervisning för dessa elever.

De riktade statsbidragen utgör en betydande del av de medel som fördelas till verksamheten. Bidragsramen för Stärkt kunskapsutveckling 2024 är 92,8 mkr. Barn- och ungdomsnämnden beslutade om fördelningen av statsbidraget under våren inför läsåret 2024/2025. Identifierade insatser för att öka likvärdigheten är satsning att bibehålla och anställa fler personal i de yngre åldrarna, likvärdighetsbidrag till skolor med hög andel elever som riskerar att inte nå behörighet, riktad insats till skolor i behov av ytterligare förstärkning och elevhälsoarbetet. Om statsbidragen minskar finns risk för att både undervisning och utvecklingsarbete påverkas negativt.

Barn och ungdomsnämnden har byggt ut resursskolor och startar ht 2024 ytterligare platser på resursskolor samt akuttskolor.

### Skolbibliotek

Samtliga elever ska ha rätt till bemannade skolbibliotek enligt en lagrådsremiss från regeringen. I regel ska ett skolbibliotek finnas tillgängligt på den egna skolenheten och bemanning ska ske så att ändamålen med skolbiblioteken uppnås enligt regeringens förslag. Dessutom ska varje huvudman anta en biblioteksplan som ska precisera hur ändamålet med skolbiblioteksverksamheten ska uppnås.

Lagändringarna föreslås träda i kraft den 1 juli 2025. En kartläggning av nuläget för Linköpings kommunala grundskolor och anpassade grundskolor har påbörjats för att få en bild av behov av insatser framöver. Hälften av de kommunala skolorna i Linköping har idag fokusbibliotek som uppfyller det förväntade lagkravet. För flertalet av de övriga skolorna behöver åtgärder vidtas avseende bemanning, vilket medför ökade kostnader för dessa skolor. Statsbidrag för bemanning av skolbibliotek kommer att finnas, utformning och bidragsramar är dock ännu inte fastställda.

### Ökad attraktionskraft för yrkesutbildningar

Det råder en stor brist på yrkesutbildad arbetskraft inom många branscher på lokal, regional och nationell nivå. För att möta arbetsmarknadens behov, i enlighet med kommunens strategi för kompetensförsörjning, krävs en ökad attraktivitet för gymnasieskolans yrkesutbildningar. Det innebär att olika insatser och aktiviteter behöver genomföras.

En ny insats för att öka attraktionskraften är genomförandet av yrkesmässan vid Anders Ljungstedts gymnasium. Yrkesmässan genomförs för att såväl synliggöra som informera om yrken och yrkesutbildningar inom regionen. Yrkesmässan genomförs i samverkan med branschrepresentanter i det lokala näringslivet. Elever på kommunala grundskolor ska delta vid yrkesmässan under sin högstadietid. Som komplement till yrkesmässan krävs att grundskoleelever som står inför valet av gymnasieutbildning får en omfattande information om yrkesutbildningar, vilket främjar både deras individuella karriärutveckling och den samhällsekonomiska tillväxten.

### Civil beredskap

Utbildningsförvaltningens krisberedskap och civilt försvar (beredskapsplanering) har starkt utvecklats sedan 3-4 år tillbaka. Som exempel kan nämnas beredskapsplan för förvaltningen, omfallsplanering (ifall skol- förskolelokaler inte kan nyttjas) samt utbildningar i att hantera kriser för förvaltningens krisledningsgrupp. Vidare pågår ett utvecklingsarbete inom säkerhetsfrågor som leds av förvaltningens säkerhetssamordnare via säkerhetsombud i verksamheten.

Trots detta finns behov av ytterligare förmågehöjande insatser inom förvaltningen. Ett prioriterat område handlar om kontinuitetsplaner för upprätthållande av samhällsviktig verksamhet (förskola/skola) som är viktigt för samhällets funktionalitet. Utifrån den risk- och sårbarhetsanalys (RSA) som gjordes 2023 har identifierats ett drygt 40-tal åtgärder att genomföra fram till 2026.

För 2025 har i första hand tagits fram kontinuitetsplaner inom områden som gäller verksamhetssystem och skolsäkerhet. Dessa behöver implementeras i verksamheten, förskolor och skolor, under 2025. Fortsatta aktiviteter kommer framgå av förvaltningens verksamhetsplan.

## Nämndmål

### Målområde: Medborgare

#### Kommunövergripande mål: Skolor med fokus på kunskap och studiero

Nämndmål	Nämndindikator	2022	2023	2024	Riktning 2025
<b>Maximalt lärande, kunskap och kompetens</b> Alla barn och elever utmanas samt ges möjlighet, utifrån sina förutsättningar, att nå så långt som möjligt i lärande och kunskapsutveckling.	Observationsmaterial för varje barns språkutveckling. Andel 5-åringar som nått kriterium 3-4. (Vårens resultat.)	77	79	81	83
	Observationsmaterial för varje barns matematikutveckling. Andel 5-åringar som nått kriterium 3-4. (Vårens resultat. <sup>2</sup> )	I.U	I.U	82	84
	Meritvärde årskurs 9, kommunala skolor (Källa: Kolada N15505)	228,5	229,3	VB 2024	225,0
	<i>Flickor</i>	245,3	242,1	VB 2024	231,0
	<i>Pojkar</i>	213,2	216,6	VB 2024	219,0
	Behörighet till nationellt program yrkesprogram, kommunala skolor, % (Källa: Kolada N15436)	83,5	85,3	VB 2024	82,0
	<i>Flickor</i>	84,9	85,2	VB 2024	80,5
	<i>Pojkar</i>	82,3	85,3	VB 2024	83,5

<sup>2</sup> Observationsmaterial för varje barns matematikutveckling startade ht 2023

**Kommunövergripande mål: Skolor med fokus på kunskap och studiero**

Nämndmål	Nämndindikator	2022	2023	2024	Riktning 2025
<b>Trygghet, inflytande och likvärdiga möjligheter</b> Förskola/skola erbjuder likvärdiga möjligheter där alla barn och elever känner sig trygga och upplever att de har inflytande över sin utbildning.	Andel inskrivna barn i förskolan i ålder 3-5 år (Källa: Kolada N11821) <sup>3</sup>	96,7	96,8	Delår 2 2025	97
	Frånvaro över 40%, andel elever (%), förskoleklass och grundskola samt anpassad grundskola (Källa: Skola24 <sup>4</sup> )				
	Årskurs F-6	0,8	1,7	2,1	1,7
	<i>Flickor</i>	0,6	1,6	2,0	1,6
	<i>Pojkar</i>	0,9	1,9	2,2	1,9
	Årskurs 7-9	5,0	6,9	7,7	6,7
	<i>Flickor</i>	6,1	8,2	9,3	8,5
	<i>Pojkar</i>	3,9	5,8	6,3	5,8
	Anpassad grundskola	7,2	5,0	5,1	4,7
	<i>Flickor</i>	6,6	3,6	4,3	4,0
<i>Pojkar</i>	7,5	5,7	5,7	5,2	

<sup>3</sup> Nyckeltalet finns inte könsuppdelat

<sup>4</sup> Eget verksamhetssystem

### Målområde: Ekonomi

#### Kommunövergripande mål: En hållbar ekonomi

Nämndmål	Nämndindikator	2022	2023	2024	Riktning 2025
<b>God ekonomisk styrning</b> Ekonomin är i balans	Avvikelse mot budget, %	-0,81	-1,47	VB 2024	>=0
	Träffsäkerhet i ekonomiprognos. Avvikelse per sista augusti samt sista oktober jämfört med årsbokslut, % av nämndens budget	aug 0,14 okt -0,18	aug -0,48 okt -0,17	Aug: VB 2024 Okt: VB 2024	Aug <=1,0 Okt <=0,5
	Lokalernas andel av total budgettram, %	16,5	17,5	VB 2024	Max 16 %
<b>Kostnadseffektivt lokalutnyttjande</b>	Nyttjandegrad (antalet barn/elever den 31/5 i förhållande till lokalernas fastställda maxkapacitet.)	Gsk: 86% Fsk: 77%	Gsk: 87,5% Fsk: 92,15%	Gsk: 84% Fsk: 93,8%	Gsk: 90% Fsk: 95%

### Målområde: Verksamhet

#### Kommunövergripande mål: En organisation med hög produktivitet och effektivitet

Nämndmål	Nämndindikator	2022	2023	2024	Riktning 2025
<b>Digitaliseringens möjligheter tas tillvara</b> En strukturerad och likvärdig uppföljning av verksamheten görs och digitaliseringens möjligheter tillvaratas för att ge tillförlitliga beslutsunderlag för verksamhetsutveckling. Automatisering sker av processer som är lämpliga för detta.	Måluppfyllelse i objektplanen. Andel slutförda aktiviteter (%).	38	32	VB	90

## Målområde: Medarbetare

**Kommunövergripande mål: Linköpings kommun är en attraktiv arbetsgivare med en hållbar kompetensförsörjning**

Nämndmål	Nämndindikator	2022	2023	2024	Riktning 2025
Goda arbetsplatser <i>Varje medarbetare känner arbetsglädje och stolthet samt har inflytande och möjlighet att utvecklas.</i>	* Total sjukfrånvaro, %	8,8	8,5	8,8	8,3
	Män	6,2	5,8	5,3	5,6
	Kvinnor	9,4	9,2	9,6	9,0
	* Hållbart medarbetarengagemang (HME)	76	75	75 <sup>5</sup>	76
	* Andel nyanställda kvar i organisationen (%)	70,5	74,8	VB	75
Hållbart chef- och ledarskap <i>Kommunens chefer är engagerade och har modet att tänka och göra på nya sätt för att utveckla medarbetare och verksamheter mot uppsatta mål.</i>	* Antal medarbetare per 1:a linjens chef	64	63	61	60
	* Chefsindex	i.u	68	71 <sup>6</sup>	72
Nya vägar för kompetensförsörjning <i>Nya arbetssätt för att attrahera, utveckla och behålla medarbetare är under ständig utveckling liksom nya sätt att organisera och utföra arbetet för att kunna lösa kompetensförsörjningsutmaningen.</i>	*Avgångsålder pension	64,3	65,0	65,2	65,2
	Män	64,9	64,9	65,0	65,6
	Kvinnor	64,3	65,0	65,3	65,1
	* Andel heltidsanställningar (%)	93,3	93,7	93,9	93,8
	Män	96,2	96,4	96,3	96,6
	Kvinnor	92,7	93,0	93,3	93,2
	* Personalavgångar externt (%)	5,8	6,2	6,5	4,6
	Män	5,1	5,3	3,9	4,0
	Kvinnor	5,9	6,4	3,7	4,7

\* obligatoriska indikatorer för alla nämnder

<sup>5</sup> Resultat medarbetarundersökning 2024

<sup>6</sup> Resultat medarbetarundersökning 2024

## Nämndens verksamhet

### Verksamhetsstyrning

Verksamhetsstyrningen är en del av mål- och verksamhetsstyrningen för nämnderna. Barn- och ungdomsnämnden styr genom att fastställa mål samt indikatorer för uppföljning av målen för budgetperioden. Nämndens mål följs upp i delårsrapport och verksamhetsberättelse. Det som framkommer i uppföljningarna ligger som grund för att identifiera fortsatta utvecklingsområden. Nämndens mål ligger som grund för framtagande av förvaltningens verksamhetsplan. Planens aktiviteter ska bidra till att nå nämndens mål. Vidare bryter varje område ner barn- och ungdomsnämndens mål i lämpliga mål för respektive verksamhet samt tar fram aktiviteter för att nå dessa.

Vidare kan nämnden ge förvaltningen direkta nämnduppdrag samt avsätta medel för utvecklingsåtgärder. De senaste åren har till exempel medel avsatts i budget för att satsa på heltidsmentorer. Satsningen fortsätter 2025. Nämndens arbete med internkontrollen är också en viktig del i verksamhetsstyrningen.

### Ekonomistyrning

Ekonomistyrningen är en del av mål- och verksamhetsstyrningen för nämnderna. Ekonomistyrning är de samlade åtgärder som utförs för att uppnå de uppsatta målen, inte minst de ekonomiska målen för nämnder och verksamhet. Barn- och ungdomsnämndens ekonomistyrning utgår från kommunens ekonomistyrningsregler. Målet är att nämndens resurser ska användas på ett effektivt sätt, vilket bland annat innebär tydlighet i ansvar och roller, planering och budgetering av verksamheten, fortlöpande redovisning av ekonomi och verksamhet enligt tillämpliga lagar, regler, rutiner med mera, uppföljning av hur ekonomin och verksamheten utvecklas enligt plan samt att vidta korrigerande åtgärder vid befarade avvikelser. Vid konflikt mellan mål och medel gäller medel. Det innebär att tillgång till ekonomiska resurser sätter gräns för måluppfyllelsen och verksamhetens inriktning och omfattning.

En viktig del är arbetet med budget och uppföljning av de ekonomiska resultaten. Såväl chefer och medarbetare involveras i detta arbete.

Uppföljning av det ekonomiska resultatet görs varje månad och på alla nivåer i organisationen och det ekonomiska ansvaret är decentraliserat i verksamheten.

För att kunna arbeta resurseffektivt jämförs och analyseras kostnader och intäkter regelbundet, t.ex. i regionala samarbeten liksom i nätverk med jämförbara kommuner.

### Volymutveckling

Volymmått (totalt)	Utfall 2023	Budget 2024	Budget 2025	Plan 2026	Plan 2027	Plan 2028	Plan 2029	Plan 2030
Redovisning av volymmått inom nämndens verksamhet								
Antal barn i förskolan (kommunal + fristående)	8169	7956	7752	7570	7413	7358	7476	7650
Antal barn i pedagogisk omsorg (kommunal + fristående)	47	60	38	38	38	38	38	38



Volymmått (totalt)	Utfall 2023	Budget 2024	Budget 2025	Plan 2026	Plan 2027	Plan 2028	Plan 2029	Plan 2030
Antal elever i förskoleklass/grundskola (kommunal + fristående)	19155	19146	18832	18657	18529	18310	17947	17614
Antal elever i anpassad grundskola (kommunal + fristående)	277	265	278	288	296	296	287	283
Antal barn i fritidshem (kommunal + fristående)	7589	7398	7450	7514	7431	7330	7111	6903
Antal barn i öppen fritidsverksamhet (fristående)	690	615	705	837	827	804	795	788

Volymmått (kommunala)	Utfall 2023	Budget 2024	Budget 2025	Plan 2026	Plan 2027	Plan 2028	Plan 2029	Plan 2030
Antal barn i kommunala förskolan	6470	6252	6025	5844	5687	5627	5734	5924
Antal barn i kommunal pedagogisk omsorg	7	7	0	0	0	0	0	0
Antal elever i kommunal förskoleklass/grundskola	16446	16533	16245	16056	15920	15699	15342	15017
Antal elever i kommunal anpassad grundskola	277	265	278	288	296	296	287	283
Antal elever i kommunala fritidshem	7162	6944	7003	7063	6985	6890	6684	6489

### Kommentar till volymmått

Underlaget för utfall 2023 är från "Verksamhetsberättelse 2023". Volymerna redovisas med medelvärden för antal barn/elever per den 15:e varje månad under året. "Budget 2024" är från den fastställda budgeten, "Budget 2025" och framåt är från Barnomsorgsprognos 2024-2033 samt grundskolans elevprognos. Antalet barn inskrivna i pedagogisk omsorg förväntas minska då utförare avslutar sin verksamhet. Andelen placerade barn i fristående förskolor har senaste åren varit cirka 21%. 2025 års budget baseras på att de fristående förskolorna konstanthåller inskrivningsnivån, vilket medför att andelen ökar till 22%. Om de fristående förskolorna kommande år fortsatt konstanthåller inskrivningsnivån kommer denna procentsats att öka.

## Personal

	Utfall 2023	Budget 2024	Budget 2025	Plan 2026	Plan 2027	Plan 2028	Plan 2029	Plan 2030
Antal tillsvidareanställda	4762	4580	4560	4540	4530	4500	4490	4490
Total sjukfrånvaro	8,5 %	7,9 %	8,3 %	8,2 %	8,1 %	8,0 %	7,9 %	7,8 %
Externa personalavgångar	6,2 %	4,7 %	4,6 %	4,5 %	4,4 %	4,3 %	4,2 %	4,2 %

### Kommentar

Då elevantalet minskar under följande år kommer även antalet tillsvidareanställda minska. Ett arbete pågår med att minska antalet visstidsanställda och behålla tillsvidareanställda vilket påverkar det totala antalet anställda och inte bara antal tillsvidareanställda.

Sjukfrånvaron ökar och är vid avstämning i augusti 2024 8,3%. Det är 0,3% högre jämfört med samma period 2023. Bedömningen är att utfallet för den totala sjukfrånvaron kommer att hamna högre än 7,9 %. Plan framåt anpassas efter det. Åtgärder behövs för att minska sjukfrånvaron inom framförallt förskola och fritidshem.

Externa personalavgångar ligger på en låg nivå.

I förskolan finns det en utmaning i att få vikarier till vakansprövade tjänster, dag 15-6 månader. Tjänsterna tillsätts idag till del med timanställd personal från Bemanningsgruppen. Under ett år kommer det att genomföras en pilot i två rektorsområden för kommunal bemanningspool med tillsvidareanställningar, dessa tjänster ska då ersätta vakanser som är dag 15-6 mån.

Under 2025 behöver insatser fortsatt ske för att minska den pedagogiska personalens administrativa börda enligt det som framkom i utredningen och återrapporterades till barn- och ungdomsnämnden i juni 2024.

## Planer och program

### Avgifter

Linköpings kommuns barnomsorgsavgift följer maxtaxeförordningen vilket innebär att vårdnadshavare betalar barnomsorgsavgift utifrån hushållets gemensamma bruttoinkomst. Högsta gemensamma bruttoinkomst som barnomsorgsavgiften beräknas på är 56 250 kronor per månad för år 2024. Vårdnadshavare betalar maximalt 3% av hushållets gemensamma bruttoinkomst upp till detta belopp, vilket innebär att den högsta kostnaden en vårdnadshavare kan betala för ett barn är 1 688 kronor per månad. Den högsta avgiften utgår för barn under tre år. Barnomsorgsavgift betalas för plats i förskola, pedagogisk omsorg, fritidshem och öppen fritidsverksamhet. Linköpings kommun erbjuder syskonrabatt.

### Uppföljning av kommunala och privata utförare

Barn- och ungdomsnämnden beslutar om bidrag till fristående förskola, enskild pedagogisk omsorg och öppen fritidsverksamhet (skollag 2020:800 25 kap. 10§). För en enskild huvudman som vill driva fristående förskola eller enskild pedagogisk omsorg krävs godkännande enligt skollagen (2010:800). Nämnden är den instans som prövar och beviljar godkännande av enskilda huvudmän.

Andelen barn som går i fristående förskolor och enskild pedagogisk omsorg är cirka 21 procent. Barn- och ungdomsnämnden är genom skollagen skyldiga att utöva tillsyn av fristående förskolor och enskild pedagogisk omsorg.

För uppföljning av tillsyn finns separata dokumenterade planeringar. Vid besöken granskas verksamheten utifrån skollagens krav samt utifrån de riktlinjer som barn- och ungdomsnämnden har fastställt. Tillsyn återskildras löpande till barn- och ungdomsnämnden genom delegation. Under 2025 planeras ungefär 20 st tillsyner.

Cirka 14 procent av eleverna går i fristående grundskola inom kommungränsen. Kommunen har rätt till insyn i fristående grundskolor, anpassade grundskolor, förskoleklasser och fritidsverksamhet med mera. För tillsyner av dessa ansvarar Statens skolinspektion. Då Linköpings kommun endast har hemkommunsansvar för de elever som går på grundskolor drivna av privata utförare har kommunen inget tillsynsansvar för dessa verksamheter. Hemkommunsansvaret medger att insynsbesök görs vilket dock inte har genomförts av utbildningsförvaltningen.

Fristående förskolor och grundskolor är inte skyldiga att följa de mål och riktlinjer som kommunfullmäktige och nämnd fastställer för respektive verksamhet. De är dock skyldiga att följa lagar och förordningar på utbildningsområdet gällande exempelvis förskola och grundskola.

Tabellen nedan visar verksamhet i enskild drift (andel procent)

Förskolebarn i fristående förskola och pedagogisk omsorg, andel (%)	21
Elever i fristående grundskola belägen i kommunen åk 1–9, andel (%)	14

Källa: Kolada 2023

Uppföljning av kommunala förskolor och skolor sker via resultatdialoger 2 gånger/år under ledning av områdeschef som träffar respektive förskolas/skolas ledningsgrupp/utvecklingsgrupp under ledning av rektor. Resultat utifrån nämndens mål, förvaltningens verksamhetsplan och nationella styrdokument följs upp vid dessa resultatdialoger.