



# Verksamhetsberättelse 2023

Barn- och ungdomsnämnden

## Innehåll

Bedömning och analys	4
Analys av verksamhetens resultat, ekonomi och personal	4
Händelser av väsentlig betydelse	5
Förväntad utveckling	6
Ekonomi	7
Nämndens verksamheter, nettokostnader bokslut 2023 jämfört med bokslut 2022	7
Nämndens intäkter och kostnader 2023 jämfört med 2022	7
Intäkter	7
Kostnader	8
Ekonomiska tabeller	8
Resultat 2023	8
Investeringar	10
Uppföljning av mål och inriktning	11
Målredovisning	11
Strategiska utvecklingsuppdrag	21
Uppföljning av nämndens verksamhet	23
Planer och program	23
10-årig lokalförsörjningsplan	23
Internkontroll	23
Verksamhet som utförs av privat utförare	24
Personal- och kompetensförsörjningsplan	25
Objektsplan (IT-styrning)	25
Aktualitetsprövning av politiska styrdokument	25
Volymtal, personalstatistik och nämndindikatorer	26
Volymutveckling	26
Personal	26
Nämndindikatorer	27
Politiska styrdokument som nämnden har aktualitetsprövat	35
Övriga bilagor	
Bilaga 1 Uppföljning av lokalförsörjningsplan	
Bilaga 2 Internkontrollrapport	
Bilaga 3 Uppföljning av förvaltningens verksamhetsplan	

### **Nämndens uppdrag**

Barn- och ungdomsnämnden ska inom kommunen svara för kommunens ansvar och verksamhet enligt följande:

- förskola
- förskoleklass
- grundskola
- anpassad grundskola
- fritidshem och öppen fritidsverksamhet
- särskilda utbildningsformer
- annan pedagogisk verksamhet

Ovanstående ska utföras i enlighet med vad som stadgas i skollagen och övriga till ansvarsområdet hörande författningar.

Nämnden är styrelse för utbildningen inom sitt ansvarsområde och svarar för myndighetsutövning inom området.

Nämnden fullgör de uppgifter som ankommer på vårdgivaren för den medicinska och psykologiska delen av elevhälsan i nämndens ansvarsområden.

Nämnden ska även genom egna beställningar eller i samverkan med andra kommunala eller regionala organ svara för skolskjuts.

Nämnden ska även:

- besluta om utdelning från vissa donationsstiftelser för skoländamål
- företräda kommunen vid samverkan med statliga organ inom ansvarsområdet

## Bedömning och analys

Verksamhetsberättelsen är en uppföljning av barn- och ungdomsnämndens samlade verksamhet för 2023 utifrån bland annat reglemente, internbudget och förvaltningens verksamhetsplan. Utifrån uppföljningen och revisionsberättelserna för nämnder och styrelser prövar kommunfullmäktige frågan om ansvarsfrihet i styrelser och nämnder. Genom en uppföljning utifrån mål och resultat kan slutsatser dras för att ta fram planer och aktiviteter för fortsatt utveckling. Syftet med uppföljning är att säkerställa att verksamhetens resurser används till det som avsetts, få god ekonomisk kontroll och att säkerställa att verksamheten bedrivs inom tilldelade ramar och i linje med målen för god ekonomisk hushållning.

### Analys av verksamhetens resultat, ekonomi och personal

Förvaltningens arbete har under 2023 präglats av byte av utbildningsdirektör samt förskole- och grundskolenedläggningar.

Under 2023 har det blivit tydligt att förvaltningen behöver arbeta med anpassning av ekonomin i större utsträckning än tidigare.

Även om nämndens tydliga ambition har varit, och fortsättningsvis är, att kärnverksamheterna på enhetsnivå skall drabbas i så liten omfattning som möjligt, är det tydligt att alla delar i förvaltningen känner av de ekonomiska utmaningarna.

Anpassning av lokalytor behöver ständigt ske i förvaltningen. Under många år har barn- och elevvolymerna ökat och en utökning av lokalytor har skett. Nu är vi inne i en period med volymminskningar inom nämndens ansvarsområde och då är det lika självklart att anpassningar sker för att möta dessa förändringar. Förändringsarbete för att möta volymförändringar drabbas lätt av eftersläpningar, vilket i tider av tillväxt kan ge en känsla av att man har gott om ekonomiskt rörelseutrymme och det motsatta när volymerna minskar. De största utmaningarna 2023 har varit att anpassa personalkostnaderna till rådande läge.

Förskole- och grundskoleverksamheterna har goda resultat i jämförelse med rikets snitt och jämförbara kommuner. Tittar vi närmare på de modellberäknade resultaten som tar hänsyn till föräldrars utbildningsnivå, fördelning mellan pojkar och flickor samt andelen nyanlända elever, så finns det utvecklingspotential. Den samlade analysen är att det är stor variation mellan olika skolenheter och mellan olika elevgrupper gällande kunskapsresultaten inom samma skolenhet.

Under 2023 har arbetet med att ta fram strukturer för att binda samman förvaltningens kvalitetsarbete från klassrum till förvaltningsledning/huvudmannanivå pågått. Under kommande verksamhetsår kommer de nya rutinerna att införas.

Inom kommunens fem kommunövergripande målområden har fyra områden nämnds-specifika mål. Inom målområdena medborgare, ekonomi, verksamhet och medarbetare arbetar förvaltningen för ökad måluppfyllelse inom nämndens ansvarsområde<sup>1</sup>.

Inom målområdet medborgare finns tre nämndmål där målen om *maximalt lärande* och *likvärdiga möjligheter* bedöms som delvis uppfyllda utifrån att andelen elever i åk 3 och 6 som har klarat alla delprov i de nationella proven i matematik, svenska och svenska som andraspråk har minskat sedan föregående år. Även betygspoängen i åk 6 har sjunkit från föregående år inom samma ämnen. Det genomsnittliga meritvärdet för åk 9 samt behörigheten till gymnasiet har ökat något sedan föregående år. Elever i socioekonomiskt utsatta områden har högre behörighet än föregående år. Inom alla årskurser F-9 har frånvaro mellan 15-40% sjunkit medan frånvaro mer än 40% fortsätter öka. Antalet elever per legitimerad lärare i förskoleklass och fritidshem har ökat sedan föregående år.

Nämndmålet *lust och engagemang* bedöms uppfyllt utifrån att resultatet om *Mitt barns välbefinnande* i Attitydundersökningen ligger på samma nivå i år som de två föregående åren och att *Min syn på*

---

<sup>1</sup> I målkonstruktionen finns en inbyggd svårighet att uppnå målen då flera indikatorer påverkar bedömningen inom samma målområde.

*klimatet i klassrummet* ligger på samma nivå sedan föregående år. Resultatet i *Om mig* enkäten för åk 8 visar ett förbättrat resultat i jämförelse med föregående år.

Inom målområdet ekonomi finns tre nämndmål där målen om *kostnadseffektivt lokalutnyttjande* och *hög avtalstrohet* ej bedöms uppfyllda utifrån att lokalernas andel av den totala budgetramen översteg målvärdet 16%. Andelen inköp som skett via kommunens e-handel har sjunkit under året. Nämndmålet *god ekonomisk styrning* bedöms som delvis uppfyllt utifrån att träffsäkerheten ekonomiprognos uppnås då avvikelse mot helårsresultatet i prognoser lämnade i augusti och oktober understiger uppsatta målvärden.

Inom målområdet verksamhet finns två nämndmål där både *ändamålsenlig förvaltningsorganisation* och *digitala möjligheter tas tillvara*, har flertalet förbättrade resultat, men nämndmålen uppnås inte. Nämndmålen bedöms vara delvis uppfyllda.

Inom målområdet medarbetare finns tre nämndmål där samtliga mål, *goda arbetsplatser*, *hållbart chefs- och ledarskap* samt *nya vägar för kompetensförsörjning* bedöms som delvis uppfyllda. Inom detta målområde är det värt att nämnas att beroende på hur man väljer att titta på chefs- och ledningsstrukturen inom förvaltningen kan man få olika värden avseende antalet underställda medarbetare per chef. Räknas för- och grundskolans biträdande rektorer in så ligger snittet under kommunens nya riktlinjer. Sjukfrånvaron har minskat något, men ligger över önskat målvärde. Andel nyanställda kvar i organisationen har ökat under året och Hållbart medarbetarengagemang, HME, ligger kvar på oförändrad nivå. Avgångsåldern för pension har ökat, andel heltidsanställningar har ökat och personalavgångar externt har minskat.

Kommunens strategiska uppdrag har omhändertagits inom förvaltningen på så sätt att samtliga tolv kommunövergripande strategiska uppdrag är genomförda eller pågår. Av de 9 ursprungliga nämnds specifika strategiska uppdragen är 8 genomförda eller pågår och ett uppdrag kvarstår.

## Händelser av väsentlig betydelse

### Lokaleffektivisering

Vid barn- och ungdomsnämndens sammanträde 23 mars togs beslut om att avveckla lokaler för förskolor och grundskolor. Detta var enligt uppdrag från kommundirektören för att lokaleffektivisera nämndens lokaler. Beslut omfattar avveckling av två F-6-skolor hösten 2023, en F-3-skola hösten 2024, tre förskolor hösten 2023, åtta förskolor hösten 2024 samt avveckling av ytterligare lokaler som är bristfälliga eller inte längre nyttjas. Därtill beslutades att nybyggnationen av Kungsbergsskolan 7-9 pausas.

Barn- och ungdomsnämnden tog vid nämndens sammanträde i februari beslut om att avveckla Kungsbergsskolan 7-9.

Avvecklingen enligt besluten är genomförd. Barn, elever och medarbetare har fått nya placeringar på förskolor och grundskolor. Utflyttning och mottagande på nya enheter har föranletts av planering, god samverkan såväl inom förvaltningens olika enheter som med fackliga organisationer, Lejonfastigheter, VSS och externa parter. Det har underlättat avvecklingen och bidragit till en god övergång till nya förskolor och grundskolor för barn, elever och medarbetare.

### Lagändringar

Sedan 2 juli 2023 gäller nya bestämmelser i skollagen som syftar till stärkt utbildning för elever med intellektuell funktionsnedsättning. Grundsärskolan har därmed bytt namn till anpassad grundskola, uttrycket utvecklingsstörning ersatts med intellektuell funktionsnedsättning och benämningen träningskola har tagits bort. Dessutom gäller ändrade timplaner i anpassad grundskola. Elevens val har tagits bort och tiden har fördelats på andra ämnen och ämnesområden.

Ytterligare en lagändring trädde i kraft den 2 juli 2023, den syftar till att stärka elevhälsan. Lagändringen innebär att elevhälsans arbete ska vara en del av skolans systematiska kvalitetsarbete och att det ska finnas tillgång till specialpedagog eller speciallärare för elevhälsans specialpedagogiska insatser.

Ekonomi, belopp i mnkr

Ekonomi	Bokslut 2023	Budget 2023	Avvikelse	Bokslut 2022
<b>Verksamhetens nettokostnader</b>	<b>3 887</b>	<b>3 831</b>	<b>-56</b>	<b>3 750</b>
Varav kommunala enheter	41	0	-41	-9
<b>Investeringar, netto</b>	<b>10</b>	<b>26</b>	<b>-16</b>	<b>23</b>

Kommentar

De avgörande orsakerna till underskottet förklaras främst genom att lokalkostnaderna under året blivit högre än budgeterat samt att de kommunala enheterna har haft svårigheter att anpassa sin organisation till nya ekonomiska förutsättningar.

### Förväntad utveckling

Beslutet om lokaleffektivisering ger möjlighet till mer hållbara organisationer på många förskolor och grundskolor. Det minskar sårbarheten i verksamheterna som uppstår med anledning av utmaningar med kompetensförsörjning. Det råder brist inom flera yrkeskategorier och fortsatt arbete behövs för att upplevas vara attraktiv arbetsgivare både för de som redan arbetar hos oss och för att attrahera nya att vilja arbeta i Linköpings kommun.

Inom grundskolan har Linköpings kommun en hög andel behöriga lärare i jämförelse med andra kommuner. Däremot är behörigheten lägre inom fritidshem och förskola. För anpassad grundskola behöver lärare ha utbildning till speciallärare/specialpedagog och nuvarande dispens för det behörighetskravet upphör 2028. Det innebär att lärare inom anpassad grundskola behöver vidareutbildas de närmsta åren för att vara behöriga att undervisa inom anpassad grundskola.

Linköpings grundskolor når inte upp till förväntat resultat även om resultaten är höga. Ett fortsatt arbete pågår för att nå ökad behörighet till gymnasiet. Eftersom avsaknad av godkända betyg i matematik och svenska/svenska som andraspråk är de främsta orsakerna till att elever inte når gymnasiebehörighet kommer det vara fortsatt inriktning på insatser inom dessa ämnen utifrån skolornas olika behov.

En utveckling i samhället där hot och våld även har ökat i nämndens verksamheter krävs ett fortsatt arbete för att främja en trygg miljö och arbetsro/studier. Under 2023 har insatser genomförts för att öka förmågan att hantera hot och våld i verksamheterna och det finns behov av fortsatt arbete för att ytterligare stärka förmågan. Översyn av lokaler utifrån säkerhetsperspektiv behöver genomföras, främst inom 7-9, för att ge ökad trygghet på skolorna.

Ett nationellt systematiskt kvalitetssystem är beslutat och kommer under 2024 implementeras i förvaltningen och nämndens verksamheter. Systemet är framtaget för att bidra till ökad kvalitet och likvärdighet i hela skolsystemet.

Världsläget, konjunkturen och den förändrade demografin påverkar intäkter och kostnader och därmed verksamheternas ekonomi. Anpassningar för att nå ekonomi i balans behöver göras inom samtliga verksamheter, både inom förskolor, grundskolor och förvaltningsorganisationen. Dessa behov av anpassningar kvarstår även kommande år.

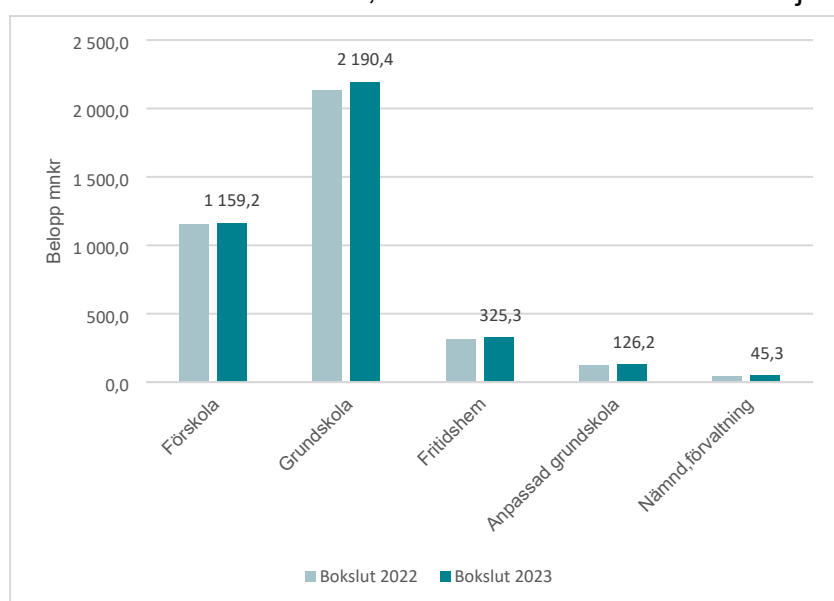
Riksdagen har beslutat om nya bestämmelser i skollagen som innebär att det inom skolväsendet ska finnas ett nationellt professionsprogram för rektorer, lärare och förskollärare. Detta införs 1 januari 2025. Syftet är att utveckla undervisningens kvalitet, stärka professionerna, öka olika yrkens attraktionskraft och på detta sätt öka likvärdigheten i utbildningen för eleverna. Huvudmannens befintliga skyldighet att se till att personalen ges möjligheter till kompetensutveckling preciseras också till viss del. Det nationella professionsprogrammet ska bestå av två bärande delar; en nationell struktur för kompetensutveckling för rektorer, lärare och förskollärare, och ett nationellt meriterings-system med meriteringsnivåer för legitimerade lärare och legitimerade förskollärare. En av meriteringsnivåerna ska förutsätta en examen på forskarnivå. Under 2024 behöver förvaltningen göra förberedelser för det nya professionsprogrammet.

## Krisberedskap

Under 2023 har kommunen genomfört en risk- och sårbarhetsanalys som ett viktigt underlag för att identifiera vilka extraordinära händelser som kan inträffa och därmed påverka barn- och ungdomsnämndens verksamheter. En åtgärdsplan för åren 2024-2026 finns där förvaltningen och verksamheten skall vidta åtgärder för att undanröja konstaterade brister. För utbildningsförvaltningen innebär det att etablera kontinuitetsplaner för alla verksamheter. En första beredskapsplan fastställdes av utbildningsdirektör i december 2023 och arbetet fortgår under 2024, bland annat med övning av krisberedskap. Målsättningen är att beredskapsplaner som är kända, övade och implementerade är färdiga i slutet av 2025.

## Ekonomi

### Nämndens verksamheter, nettokostnader bokslut 2023 jämfört med bokslut 2022

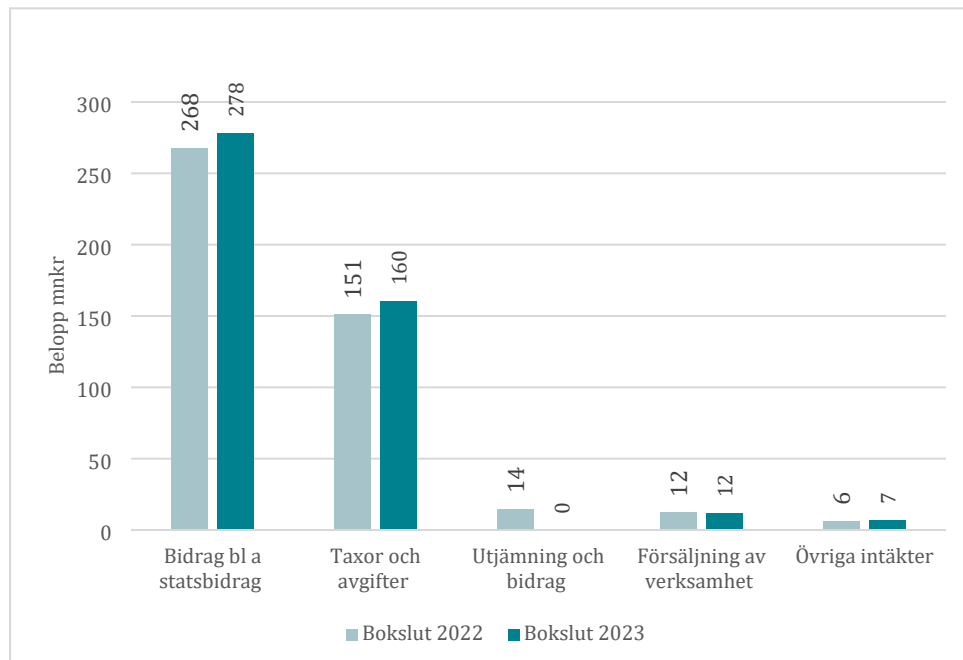


#### Analys och kommentar

Förändringen mellan åren består till största del av pris- och lönejustering samt demografiska förändringar för verksamheterna liksom ökade lokalkostnader.

## Nämndens intäkter och kostnader 2023 jämfört med 2022

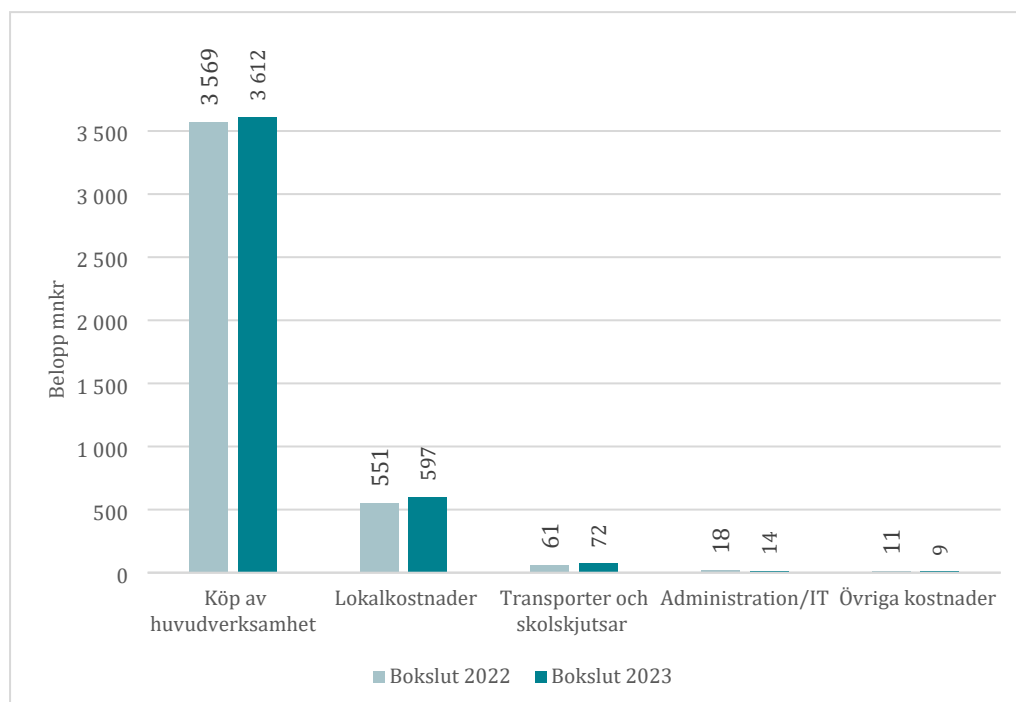
### Intäkter



### Analys och Kommentar

Förändring av intäkter från utjämnning och bidrag mellan åren beror på att statsbidraget skolmiljarden inte finns kvar år 2023. Taxor och avgifter är högre år 2023 då intäkter från föräldraavgifter inom fritidshemmet och förskolan är högre. Statsbidraget Likvärdig skola är högre år 2023 än år 2022.

### Kostnader





## Analys och kommentar

Förändringarna inom köp av huvudverksamhet (som till största delen avser resursfördelningen till verksamheterna) är främst hänförliga till uppräknig för pris och lön samt demografi. Lokalkostnaderna är högre kopplat till nytillkomna hyreskontrakt och indexuppräknig. Skolskjutskostnaderna är högre då fler elever har beviljats skolskjuts under året samt prishöjning från Östgötatrafiken avseende läsårskort.

## Ekonomiska tabeller

### Resultat 2023

Verksamhet, mnkr	Bokslut 2023	Budget 2023	Avvikelse	Bokslut 2022
100 - Nämnd- och styrelseverksamhet	2,4	2,0	-0,4	1,8
400 - Öppen förskola	16,5	3,5	-13,0	16,3
407 - Förskola	1 138,4	1 157,4	19,0	1 130,8
412 - Pedagogisk omsorg	4,3	7,1	2,8	5,8
415 - Öppen fritidsverksamhet	11,2	12,3	1,1	9,4
425 - Fritidshem	314,1	303,5	-10,6	301,0
435 - Förskoleklass	123,8	102,6	-21,2	125,3
440 - Grundskola	2 074,3	2 078,8	4,5	2 016,1
443 - Anpassade Grundskolor	118,5	117,9	-0,7	111,4
921 - Utbildningsförvaltningen	42,9	46,0	3,1	40,6
<b>Summa nettokostnader</b>	<b>3 846,4</b>	<b>3 831,1</b>	<b>-15,3</b>	<b>3 758,7</b>
Resultat nämndens enheter	40,9	0,0	-40,9	-9,1
<b>Summa nettokostnader inkl. kommunal verksamhet</b>	<b>3 887,3</b>	<b>3 831,1</b>	<b>-56,2</b>	<b>3 749,5</b>
<i>varav kostnader</i>	<i>4 344,2</i>	<i>4 236,1</i>	<i>-108,1</i>	<i>4 200,5</i>
<i>varav intäkter</i>	<i>-456,9</i>	<i>-405,0</i>	<i>51,9</i>	<i>-450,9</i>

## Analys och kommentar

Barn- och ungdomsnämndens ansvarsområde visar sammantaget för år 2023 ett underskott om 56 mnkr. Stor negativ avvikelse har presenterats i tidigare lämnade prognoser och resultatet är sammantaget ett något större underskott än vad prognosen som redovisades i delårsrapporten per 31 oktober visade. Såväl nämndens anslagsdel som kommunala enheter visar underskott. Inom de kommunala enheterna visar förskolan ett negativt resultat om -8,3 mnkr och grundskolan -33,7 mnkr, där enheterna inom årskurs F-6 står för nästan hela underskottet.

I mars 2023 beslutade barn- och ungdomsnämnden om en reviderad budget för 2023. En av de åtgärder som vidtogs för att nå en ekonomi i balans innebar förändrade ersättningsnivåer för verksamheten mitt under pågående läsår. Därutöver blev barn- och elevantalet lägre än budgeterat på ett flertal enheter till det nya läsåret. De kommunala enheterna har haft svårt att ställa om sin organisation utifrån dessa sent givna förutsättningar, vilket visas i ett stort underskott främst avseende personalkostnader. Även kostnader för städ och inköp av varor och tjänster där inflationen drivit en kostnadsökning påverkar resultatet negativt. Inom förskolan har verksamheten avseende omsorg, kvällar, nätter och helger haft svårigheter med anpassningen till nya budgetförutsättningar.

Den största budgetavvikelsen inom nämndens anslagsdel beror på att lokalkostnaderna har överskridit budget. Det förklaras dels av att nämnden har haft kvar hyreskostnader för tomställda lokaler kopplat till beslutet om effektivt lokalutnyttjande (26 mars 2023, § 26) en längre period än budgeterat, dessa kostnader finns inte kvar för nämnden år 2024. Avvikelsen beror också på att tillkommande hyresavtal blivit dyrare än tidigare gjorda antaganden. De ökade lokalkostnaderna sett till demografiutvecklingen inom åldersgruppen 0-15 år kräver ett fortsatt arbete med dimensionering av verksamheternas lokaler.

Andra väsentliga avvikelser är kostnader för grundersättning till verksamheterna. Inom förskola är det en positiv avvikelse då det varit färre inskrivna barn än budgeterat. Inom fritidshemsverksamheten överstiger kostnaderna däremot budgeterad nivå för att antalet som är inskrivna i fritidshem och öppen fritidsverksamhet ökat kraftigt under 2023. Intäkter för föräldraavgifter samt från statsbidrag kopplat till flyktingar och asylsökande avviker däremot positivt mot budgeten medan kostnaderna för skolskjutsar har överskridit budgeten, på grund av att fler elever har beviljats skolskjuts under året samt prishöjning från Östgötatrafiken avseende läsårskort.

Utbildningsförvaltningens totala kostnader för central administration, med de avdelningar som är centralt organiserade, mäts i procent av nämndernas totala budgetram för att över tid kunna följas upp. I 2023 års reviderade internbudget lyftes 3,4 % av utbildningsnämndernas budgetramar av för centrala tjänster och kostnader. Det motsvarar cirka 162 mnkr. I 2024 års internbudget är motsvarande 3 % vilket motsvarar cirka 147 mnkr. Avlyftet finansierar lednings- och stödfunktioner för kärnverksamheten, stöd för politiska processer och mottagare av övergripande styrning och myndighetsutövning. Vid 2023 års slut redovisas ett överskott om 10,8 mnkr totalt sett för Utbildningsförvaltningens centrala administration och stödfunktioner, vilket ger en kostnad motsvarande 3,2% istället för budgeterade 3,4 %.

## Investeringar

Färdigställda projekt, belopp i mnkr

Färdigställda projekt	Utgifter/inkomster sedan projektets start			Varav årets investeringar		
	Beslutad budget	Ack. utfall nettoinvesteringar	Budgetavvikelse	Budget 2023	Utfall 2023 nettoinvesteringar	Budgetavvikelse
<b>Grundskola inkl. fritidshem</b>						
<i>Nämndinvestering/nya platser</i>						
Ekholmskolan	579	0	579	579	0	579
Ekkälleskolan	461	466	-5	461	466	-5
Fridtunaskolan	760	873	-113	760	873	-113
Harvestad	462	73	389	462	73	389
Kungsbergsskolan F-6	833	0	833	833	0	833
Kungsbergsskolan 7-9	500	0	500	500	0	500

Nya Fokusbibliotek	600	0	600	600	0	600
Områdesgem 7-9	0	37	-37	0	37	-37
Resursskolorna	98	63	35	98	63	35
Rosendalsskolan	380	0	380	380	0	380
Ulleviskolan	2 000	1 805	195	2 000	1 805	195
Valkeboskolan	1 011	591	420	1 011	591	420
Vreta kloster skola	1 100	1 131	-31	1 100	1 131	-31
Återanskaffning	5 734	489	5 245	5 734	489	5 245
<b>Anpassad grundskola</b>						
Ulleviskolan GRAN	98	75	23	98	75	23
<b>Förskola och annan pedagogisk verksamhet</b>						
Omsorg på Kvällar, nätter och helger-Banérgatan 21	344	56	288	344	56	288
Fsk Berga/Ekkällan	627	455	172	627	455	172
Fsk T1/Vasastaden	683	24	659	683	24	659
Fsk Valkebo	0	107	-107	0	107	-107
Återanskaffning	2 230	88	2 141	2 230	88	2 141
<b>Investeringar Lejonfastigheter</b>						
Fridtunaskolan	900	0	900	900	0	900
Ulleviskolan	1 500	0	1 500	1 500	0	1 500
Vidingsjöskolan Hus K	1 500	1 360	140	1 500	1 360	140
Vidingsjöskolan Hus A	1 000	791	209	1 000	791	209
Vreta kloster skola	2 000	630	1 370	2 000	630	1 370
Vist skola etapp 2	1 000	1 300	-300	1 000	1 300	-300
<b>Summa färdigställda projekt</b>	<b>26 400</b>	<b>10 413</b>	<b>15 987</b>	<b>26 400</b>	<b>10 413</b>	<b>15 987</b>

## Analys och kommentar

En investering är ett inköp som uppgår till ett prisbasbelopp<sup>2</sup> eller mer och har en nyttjandeperiod på tre år eller mer. Barn- och ungdomsnämndens investeringsram används för inköp av inventarier samt till maskiner/utrustning som används i undervisning. I nämndens investeringsram finns en särskild budget för nya barn- och elevplatser.

Årets investeringar uppnår inte tilldelad investeringsram främst kopplat till återinvesteringar då inventarier från nedlagda förskole- och skolenheter nyttjats före nyinköp. För nya barn- och elevplatser har det inte funnits behov av uppskattade investeringsmedel under 2023 samt att avsatta investeringsmedel avseende Lejonfastigheters investeringar i fastighetstillbehör inte har förbrukats enligt plan.

## Uppföljning av mål och inriktning

### Målredovisning

I detta avsnitt redovisas nämndens målavstämning som även framgår under avsnittet "Samlad bedömning och analys av ekonomi, verksamhet och personal". Måluppfyllelsen grundas på en

<sup>2</sup> Prisbasbelopp är 52 500 år 2023

sammanvägd bedömning utifrån resultat, förvaltningens verksamhetsplan, nämndindikatorer och andra genomförda eller planerade aktiviteter.

*Målområde Medborgare*

### **Maximalt lärande**

*Alla barn och elever utmanas utifrån sina förutsättningar för att nå så långt som möjligt i lärande och kunskapsutveckling*

### Delvis uppnått

Nämndmålet bedöms delvis uppnått vid helår 2023. Bedömningen baseras på aktiviteter och nämndindikatorer. Nedan anges ett urval resultat som bidragit till utveckling inom nämndmålet och det kommunövergripande målet Skolor med studiero där fler klarar kunskapsmålen:

- Den främsta orsaken till att resultaten i *Utveckling och lärande* utifrån insynsbesöken sjunker för andra året i rad är personalsituationen i förskolan. Utbildningen och undervisningen påverkas av den ansträngda bemanningssituationen med hög sjukfrånvaro, förändrad personaltäthet och vakanser som är svåra att tillsätta. Planeringstid och reflektion i olika nätverk är en förutsättning för en hög undervisningskvalitet och det är den tiden som först omprioriteras när medarbetare saknas. Även andelen förskollärare och utbildade barnskötare påverkar kvaliteten i förskolan. Det är variationer inom kommunen och det gör att det blir skillnader mellan förskolor. Minskad demografi med ekonomisk påverkan och avvecklingar som följd leder till omorganisationer och förändringsarbete som i sin tur också påverkar kvaliteten i förskolan. Insatser har gjorts under året för att minska den administrativa bördan. Ett gemensamt arbetssätt har tagits fram för förskolans dokumentation, *Analys av kvalitet i förskolan*. Syftet med arbetet har varit att kvalitetssäkra att arbetet sker utifrån hela läroplanen, minska omfattningen av dokumentation och samla all dokumentation på en plattform. Även arbetet med strategisk bemanningsplanering har prioriterats under 2023. Dessa är fortsatt prioriterade insatser från 2024 och framåt.
- Observationsmaterial för varje barns matematikutveckling har implementerats och genomförs från hösten 2023 på alla 5-åringar i Linköpings kommunala förskolor.
- Arbetet har fortsatt inom ramen för Skolutveckling från mitten (SFM), med förväntat resultat och fokus på varje barns lärande och utveckling. Under läsåret 23/24 har alla förskolor liksom tidigare läsår språk som ett gemensamt målområde i SFM. Rektorer, rektors ledningsgrupp och förste förskollärare har under våren 2023 fått kompetensutveckling i analysarbetet *Att leda uthålligt och kontinuerligt förbättringsarbete i förskolan - med fokus på barns lärande och undervisningskvalitet*. Efter flera års arbete med att stärka ledande funktioners förmåga i analysarbete har det skett progression och en rörelse framåt till att analysera mera. I år var fokus på analys av förskolans undervisning. Återkommande kompetensutveckling inom ledarskap för rektor och biträdande rektorer i förskolan är även detta år delar i SFM processen. Under hösten 2023 genomfördes kompetensutveckling i ledningsgruppens roll som strategisk motor. Fördjupning denna gång låg i ledningsgruppsarbete med speciellt fokus på hur man skapar långsiktiga resultat och hur man balanserar operativa frågor med det strategiska arbetet.
- En logoped arbetar sedan februari 2023 med uppdraget att vara en del i att utveckla och säkerställa arbetssätt som gynnar varje barns språkutveckling i förskolan med utgångspunkt i projektet *Språkutvecklande förskola* som avslutades i december 2022. Under hösten har logopeden haft möte med de olika ledningsgrupperna och följt upp språkarbetet på enheterna. Rektorer, biträdande rektorer och specialpedagoger har även erbjudits workshops kring att leda det språkutvecklande arbetet. Logopeden har föreläst för medarbetarna på studiedagar, deltagit på specialpedagogernas nätverksträffar och medverkat på höstens uppstartsföreläsning för alla medarbetare i förskolan för att på olika sätt öka kompetensen i språkutvecklande förhållningssätt.
- Behörigheten till gymnasiet har ökat jämfört med föregående år från 83,5 % läsåret 2021/22 till 85,3 %. För pojkarna har behörigheten ökat mycket jämfört med föregående år, från 82,3 % läsåret 2021/2022 till 85,3 %. För flickorna har behörigheten ökat från 84,9 % läsåret

2021/2022 till 85,2 % läsåret 2022/2023. Inom resultatnätverket R9 har endast Södertälje och Jönköping högre behörighet än Linköping. Den genomsnittliga behörigheten i riket är 83,7%.

Elever i åk 9 som är behöriga till yrkesprogram, kommunala skolor, andel (%)

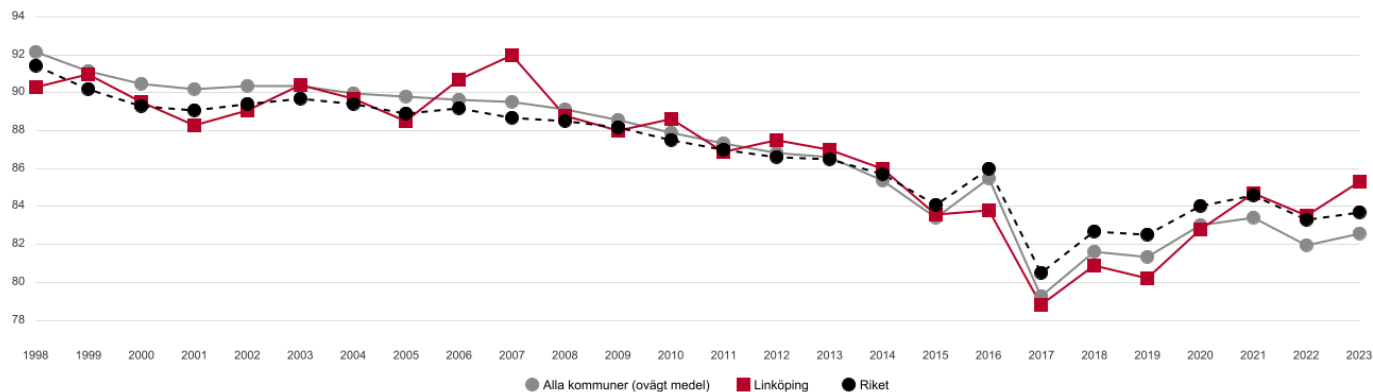


Diagram från Kolada. Nyckeltal N15436

- Av de elever som ej är behöriga till yrkesförberedande program har den största gruppen ej fått godkänt betyg i matematik, engelska och svenska/svenska som andraspråk, den gruppen har dock minskat från föregående år.
- Det totala meritvärdet för årskurs 9 läsåret 2022/2023 är något högre än föregående läsår. Flickorna har sänkt sitt meritvärde från 245 läsåret 2021/2022 till 242 och pojkarna har ökat sitt meritvärde från 213 läsåret 2021/2022 till 217. Nationellt rangordnas Linköpings kommun bland de 25% kommuner som har högst meritvärde.

Elever i åk. 9, meritvärde kommunala skolor, genomsnitt (17 ämnen)

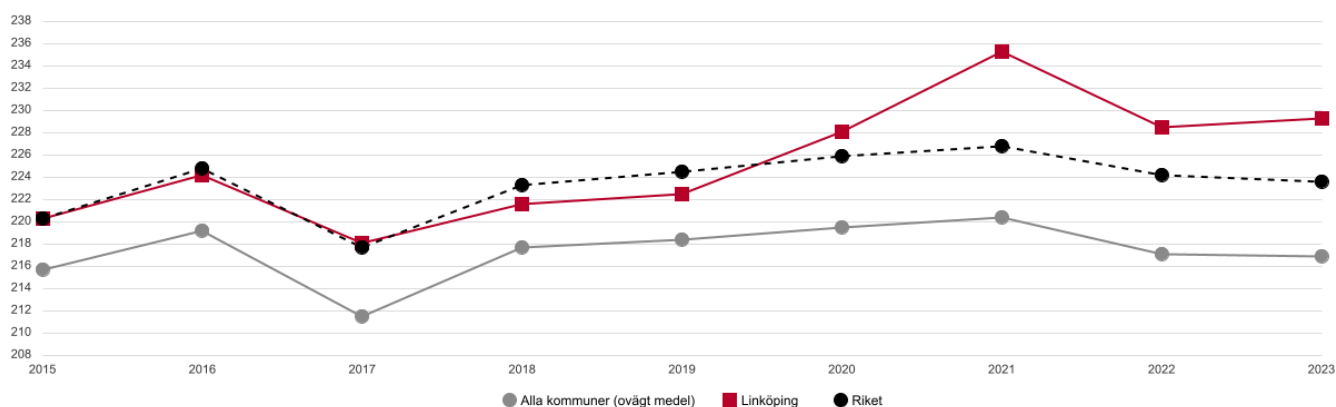


Diagram från Kolada. Nyckeltal N15505

- I matematik, svenska och svenska som andraspråk är betygspoängen i åk 6 lägre vårterminen 2023 än 2022, samma mönster återfinns i riket. I svenska som andraspråk har betygspoängen varit nedåtgående de senaste fyra åren och elever i Linköping har lägre betygspoäng i genomsnitt än riket. Betygspoängen i engelska i åk 6 har vårterminen 2023 ökat.
- De nationella proven har genomförts i årskurs 3, 6 och 9. I årskurs 3 har andelen elever som har klarat alla delprov i matematik och svenska/svenska som andraspråk sjunkit från föregående år, detsamma gäller för riket i dessa ämnen. Det är stor skillnad mellan skolorna när det gäller andelen elever som har klarat samtliga delprov. Det är en lägre andel elever som når minst betyg E på nationella provet i svenska som andraspråk i åk 6 än föregående år. Flickorna står för en större del av den minskningen. Även i matematik är det en minskad

andel elever som når minst betyg E på nationella provet i åk 6 i jämförelse med föregående år. Pojkarna står för den minskningen. En större andel elever når minst betyg E på nationella provet i svenska som andraspråk i åk 9 i jämförelse med föregående år. Både flickor och pojkar står för den ökningen. Det är fortfarande delprov B - Läsa som har lägst andel elever som når minst betyg E i svenska som andraspråk. Resultatet för svenskans nationella prov åk 9 visar att delprov B - läsa har ökat i jämförelse med föregående år. Andel elever som har nått minst betyg E i matematik på nationella provet i åk 9 är oförändrat från föregående år både vad gäller flickor och pojkar.

- Inom ramen för SFM har rektorerna för åk 7-9 identifierat olika fokusområden: matematik, svenska som andraspråk, engelska, allmändidaktik och närvaro för att öka måluppfyllelsen. Skolorna uttrycker samstämigt att årets arbete inom SFM har varit värdefullt och verksamt i skolans egna systematiska kvalitetsarbete. Arbetet inom fokusområdena kommer att fortsätta under hela läsåret 2023/24.
- Framgångsfaktorer som har framkommit inom SFM är bland annat olika systematiska uppföljningar inom exempelvis frånvaro, resultat över tid och kränkningar samt en tydlig struktur för läsåret med bland annat perioder med analyser och specialpedagogiska insatser. För att analyserna ska bli mer distinkta har stödfrågor haft betydelse. Efter pandemin har det funnits ett behov av att rikta fokus på det förebyggande arbetet med att säkerställa skolornas rutiner för trygghet och studiero samt närvaro.
- Analys av undervisningen har varit en genomgripande del av det gemensamma utvecklingsarbetet inom anpassad grundskola. Inom ramen för SFM har kompetensutvecklingsinsatser för lärare inom anpassad grundskola genomförts för att de ska kunna göra kvalitativa analyser som stärker elevens möjligheter till maximalt lärande. Arbetet ute på samtliga skolor fortsätter alljämt.
- Ett sätt för eleven att kontinuerligt få återkoppling om vad hen har lärt sig men även ge möjlighet för läraren att se vad som har fungerat och inte fungerat i undervisningen och möjlighet till att justera är testbaserat lärande. Grundskolor och anpassade grundskolor har erbjudits flera tillfällen att lära om testbaserat lärande med docent från Umeå universitet. Grundskolans två lektorer har inom SFM genomfört en fördjupning kopplat till testbaserat lärande. Anpassad grundskola har valt att lyfta in testbaserat lärande som en gemensam del i utvecklingen av undervisningen.
- Insatser inom svenska som andraspråk har genomförts under året. Det har bland annat handlat om att stärka arbetet inom behovsbedömning, organisering av ämnet, kompetenshöjning och att arbeta språkstimulerande. Behovet av insatser och arbete inom svenska som andraspråk kvarstår då det är ett långsiktigt arbete att få effekt av satsningarna och därmed höja behörigheten och öka likvärdigheten.
- De riktade insatserna mot förskoleklass inom matematik, analys och kartläggning som har genomförts under läsåret har gett effekt på så vis att det har blivit en större medvetenhet och planerad undervisning inom matematik. Likvärdigheten inom de områdena ökat mellan skolorna.
- I samband med pandemin ökade frånvaron bland elever. Frånvaron mellan 15-40% har under läsåret 2022/23 sjunkit för både F-6 och 7-9 medan andelen elever med frånvaro mer än 40% har fortsatt att öka för både åk 7-9 och F-6. Arbete pågår med att vidta åtgärder för de elever där skolfrånvaron är hög. Ett exempel på det är att flera skolor har inrättat en "sluss" för elever som är i behov av det för att komma till skolan. Slussen fungerar som ett mindre sammanhang som eleven kan behöva för att närma sig skolan igen. Utbildningsinsatser för att stärka skolornas kompetens inom området problematisk skolfrånvaro pågår. Samtliga högstadieskolor erbjuds riktad handledning utifrån behov. Vid alla verksamhetsuppföljningar med rektorerna följs frånvaron upp. Även frånvaro kopplad till gymnasiebehörighet följs upp.
- En kompetensutvecklingsinsats inom matematik har genomförts för samtliga medarbetare på fritidshemmen. Hittills har insatsen resulterat i att flera fritidshem har förstärkt sitt arbete inom matematik.

- Avtal har ingåtts med Ifous (innovation, forskning och utveckling i skola och förskola) beträffande programmet Fritidshemmets bidrag till elevers måluppfyllelse. Programmet kommer att fokusera särskilt på hur fritidshemmets verksamhet kan komplettera skolan och verka kompensatoriskt i syfte att bidra till alla elevers utveckling och lärande. Programmet pågår fram till 2026 och inkluderar fritidshem på både grundskola och anpassad grundskola.
- För att stärka rektors förutsättningar att leda och styra sin verksamhet för att öka elevernas lärande har rektorer arbetat kontinuerligt med hållbart ledarskap och ledarskapsutveckling. Riktad satsning slutfördes våren 2023.

### **Likvärdiga möjligheter**

*Förskola/skola är likvärdig, där varje barn/elev har möjlighet att lyckas*

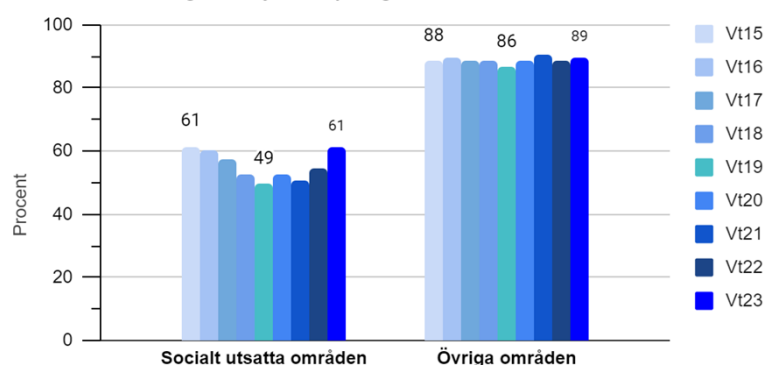
### **Delvis uppnått**

Nämndmålet bedöms delvis uppnått vid helår 2023. Bedömningen baseras på aktiviteter och nämndindikatorer. Nedan anges ett urval resultat som bidragit till utveckling inom nämndmålet och det kommunövergripande målet Skolor med studiero där fler klarar kunskapsmålen:

- Medarbetarnas förmåga att använda sig av det svenska språket är avgörande för att barnen i förskolan ska ges bästa möjliga förutsättningar för språkutveckling. Under hösten 2023 påbörjades ett pilotprojekt inom Språkhöjande insatser för medarbetare i förskolan i rektorsområde Berga/Ekkällan och Berga/Vimanshäll. Parallellt med språkhöjande insatser av tillsvidareanställda medarbetare planeras språkkartläggning genomföras vid nyanställningar med start 2024 på förskolor i pilotprojektet. Planeringen av fortsatt införande genomförs samtidigt som pilotprojektet löpande följs upp då uppföljningarna och utvärderingarna ligger till grund för hur utbildningsinsatser vidare ska planeras. När alla moment är på plats kommer insatsen innehålla stegen språkkartläggning inför anställning, språkbedömning vid anställningsintervju, språkbedömning vid medarbetarsamtal, utbildningsinsats och språkutvecklande arbetsplatser.
- Rektorsområdena i Ryd och Berga/Ekkällan deltar från våren 2023 i Ifous FoU-program Språkutvecklande förskola. Utvecklingsarbetet bygger på samverkan mellan forskare och praktiskt verksamma och tar utgångspunkt i såväl befintlig forskning som den forskning som bedrivs i programmet. Två utvecklingsseminarer har hållits där ledare och medarbetare från förskolan deltagit. På de deltagande förskolorna har man kommit igång med aktionsforskning med avsikt att det ska ge resultat på barnens lärande med ökad måluppfyllelse. De fem forskarna är knutna till en förskola i varje deltagande kommun och under våren 2024 kommer en av forskarna att besöka en förskola i Berga/Ekkällan. Medarbetarna är positivt inställda till programmet och deltagandet har börjat visa effekter i verksamheterna. Bland annat visar arbetslagen nyfikenhet och arbetet har även fått spridning till kollegor som inte varit deltagare i programmet.
- Utifrån den rapport som undersökt orsakerna till att andelen barn i förskola är lägre i de socialt utsatta områdena prioriteras fem insatser under 2022 för att öka andelen inskrivna barn. Samverkansformer har utvecklats för att nå de familjer som står långt från förskolan och man arbetar aktivt för att få fler nyanlända och utrikesfödda familjer till Öppna förskolan. Nya steg har tagits och fler samverkansformer har utvecklats. SFI för föräldralediga på Öppna förskolan i Ryd är ett exempel, samverkan med Agora i Skäggetorp ett annat. Även införandet av lagkravet *Fler barn i förskolan* har gett positiva effekter för samverkan och en större förståelse för förskolans betydelse och uppdrag. De insatser som gjordes för att säkerställa att information som finns om förskolan är relevant och likvärdig har varit till hjälp i mötet med vårdnadshavare men även i samverkan med de personer som möter barn och vårdnadshavare i sin profession, såsom på BVC och Råd och Stöd. En av de prioriterade insatserna var även att skapa rutiner med syfte att minimera barnens frånvaro från förskolan. På de förskolor som startade i pilotprojektet kan man se positiva effekter på kort tid då vårdnadshavare har börjat meddela frånvaro i större utsträckning. Rutinerna följs från 2024 på samtliga kommunala förskolor i Linköpings kommun.

- Arbetssätt under 2023 har tagits fram för att efterleva skollagen *Fler barn i förskolan* för barn i åldern 3-5 år. Utvärdering och uppföljning har skett kontinuerligt under året och en processkarta och årshjul håller på att tas fram för att förtydliga olika funktioners del i processen och underlätta samverkan. Efter vårens uppsökande arbete direktplacerades 21 barn i förskolan i samband med skolstart i Linköpings kommun. I september 2023 nyttjade 24% av dessa barn placeringen. Höstens uppsökande arbete har skett enligt plan och några vårdnadshavare har visat intresse för förskolan och ansökt om förskoleplats. I det uppsökande arbetet har det upptäckts att det är barn folkbokförda i Linköpings kommun som inte längre verkar bo på adressen.
- Arbetet med att skapa en likvärdig elevhälsa på alla skolor fortsätter både genom att säkerställa och utveckla rutiner och arbetsprocesser, men även genom att säkra att alla elevhälsans kompetenser finns tillgängliga i adekvat omfattning på alla skolor. Förvaltningen har sökt och erhållit statsbidrag för att bibehålla och stärka elevhälsoarbetet. Bemanningen av elevhälsan har ökat, men inte i den utsträckning som har planerats. Detta beror på att det är bristyrken och svårigheter att rekrytera personal.
- Skillnaden i andel behöriga till yrkesprogram för årskurs 9 mellan grupperna socialt utsatta områden och övriga områden har minskat. Behörigheten för de båda grupperna har ökat i jämförelse med föregående år. Grupperingen för socialt utsatta områden baseras på elevens folkbokföringsadress och specifika nyckelkoder.

Andel behöriga till yrkesprogram åk9



- Andelen elever, från den elevgrupp i årskurs 9 som på grund av nedläggningen av Skäggetorpsskolan bytte till en annan kommunal skola, som har nått minst betyg E i sv/sva, matematik och engelska har ökat från 19% i årskurs 6 till 62% i årskurs 9. Behörigheten till yrkesförberedande gymnasieprogram är för dessa elever 62%. För den sista elevgruppen som slutade på Skäggetorpsskolan innan nedläggningen var behörigheten till yrkesprogram 37%.
- Bidragsramen för statsbidraget Likvärdigskola har ökat 2023. Insatserna som genomförs inom ramen är förstärkning i förskoleklass till årskurs 3, likvärdighetsbidrag till skolor med hög andel elever som riskerar att inte nå målen, förstärkt elevhälsoarbete och även en riktad insats till skolor som bedöms behöva förstärkt ekonomisk resurs. Små skolor på landsbygden med få elever har svårt att få en ekonomi i balans, med en riktad insats till dessa skolor skapas möjlighet till likvärdiga förutsättningar att bedriva undervisning även på landsbygden.
- I Skäggetorp kommer fritidshem, för barn i årskurs 1 och 2 med vårdnadshavare som ej är i sysselsättning, erbjudas från och med 2024. Detta möjliggörs genom bidrag från ESF (Europeiska socialfonden) - bidrag motverka barnfattigdom i särskilt utsatta områden. Arbetet har varit under uppbyggnad under hösten. Målet är att öka andelen inskrivna elever från förskoleklass till årskurs 3 i Skäggetorp.
- Under året har en övergripande insats påbörjats kring att höja kompetensen gällande bedömning för lärare inom anpassad grundskola. Bedömningsarbetet inom anpassad



grundskola är särskilt utmanande p.g.a bedömningskriteriernas individuella karaktär, där hänsyn i hög utsträckning måste tas till elevens möjligheter och förmågor. I detta arbete utgör kartläggningarna av elevernas kunskaper en viktig grund.

- Kopplat till den anpassade grundskolan och dess elevers omfattande och skiftande behov, är arbetet med särskilt stöd och extra anpassningar extra utmanande eftersom det inte föreligger några absoluta krav eller mål i läroplanen. Inom ramen för SFM har anpassad grundskola därför genomfört riktade stödinsatser för lärare i syfte att skapa likvärdighet kring särskilt stöd och extra anpassningar. Detta arbete kommer att fortsätta inom ramen för SFM och det fortsatta utvecklingsarbetet kopplat till undervisning och analys av densamma.
- Fritidshemmen inom grundskolan har under året inom SFM arbetat med Förväntad Effekt och justeringar i allt större utsträckning vilket har bidragit till en högre likvärdighet, samsyn, samarbete och högre måluppfyllnad på fritidshemmen. Även fritidshemmen inom anpassad grundskola har arbetat med Förväntad Effekt.

### **Lust och engagemang**

*Alla barn och elever känner sig trygga och motiverade till lärande*

#### Uppnått

Nämndmålet bedöms uppnått vid helår 2023. Bedömningen baseras på aktiviteter och nämndindikatorer. Nedan anges ett urval resultat som bidragit till utveckling inom nämndmålet och det kommunövergripande målet Skolor med studiero där fler klarar kunskapsmålen:

- Resultatet utifrån nämndindikatorn *Mitt barns välbefinnande* i Attitydundersökningen för förskolan ligger konstant under åren 2021-2023, endast någon decimal skiljer mellan åren. Resultaten är trovärdiga då resultatet är lika även då svarsfrekvensen ökat. 2022 var svarsfrekvensen 46%, 2023 var den 63%.
- Resultatet för frågekategorin *Min syn på klimatet i klassrummet* är oförändrat för elever inom grundskolan sedan föregående höst. Detsamma gäller liknande frågekategori inom fritidshem. För elever i årskurs F-2, skola och fritidshem, har en justerad attitydundersökning arbetats fram och genomförts. I indikatorn redovisas för 2023 därav endast årskurs 3-9. Resultatet för dessa årskurser är likvärdigt med föregående år. Sänkningen i jämförelse med tidigare år beror på att årskurs 1-2 inte ingår i resultatet. Svarsfrekvensen för vårdnadshavare inom grundskolan har ökat från 23% till 35%. Även om svarsfrekvensen har ökat är det en låg svarsfrekvens vilket gör det svårt att dra några större slutsatser av resultatet. I anpassad grundskola svarar 91% av eleverna att de är trygga i skolan och 65% tycker att det är lugnt i klassrummet. Flickorna är mer nöjda än pojkarna överlag.
- Den regionala elevenkäten *Om mig* som genomförs av elever i årskurs 8 visar fortsatt behov av att arbeta med hälsofrågor på skolorna. Elevernas uppfattning om sin hälsa skiljer sig mellan könen och det finns början på en uppåtgående trend för både flickor och pojkar. 86% av pojkarna och 66% av flickorna uppfattar att deras hälsa är bra eller mycket bra. Från föregående år har flickornas resultat ökat med fyra procentenheter och pojkarnas resultat under samma period har ökat med tre procentenheter. Andelen elever som känner sig stressade en vanlig dag i skolan har minskat de tre senaste åren. Det är en högre andel flickor (44%) än pojkar (21%) som känner sig stressade. Vad gäller andelen elever som ofta känner sig glada i skolan är både flickor och pojkar på samma nivå som föregående år.
- Fortsatt finns behov att rusta skolorna för att möta de elever som har särskilda behov samt den oro och ångest som kryper ner i åldrarna. Ett samarbete med den centrala elevhälsan pågår och utifrån det har exempelvis innehållet på elevhälsodagarna riktats mot behoven som finns på skolorna.
- En elevhälsokonferens för medarbetare inom elevhälsan inklusive rektorer har anordnats med temat samverkan och brottsförebyggande arbete. Dagen innehöll exempelvis information om områdesbaserad socialtjänst, skola och polis i samverkan och preventivt arbete i skolan. Enligt polisen är narkotikan det vanligaste brottet bland unga och högstadieskolorna har

märkt av en ökad påverkan på elevers skolresultat kopplat till droganvändning. Insatser pågår för att både elever och skolornas medarbetare ska få en ökad kännedom om aktuellt läge.

- I syfte att hitta ett arbetssätt för att arbeta förebyggande och hälsofrämjande mot lättare psykisk ohälsa kopplat till ungas förändrade levnadsvanor i ett alltmer digitaliserat samhälle pågår under tre år en frivillig insats, *Det syns inte*, på kommunens högstadieskolor. Arbetet vilar på vetenskaplig grund och effekterna studeras noga. Hittills har effekter såsom en ökad medvetenhet om konsekvenser av det digitaliserade samhället påvisats hos eleverna. Skolorna är mycket nöjda med materialet och samtliga skolor som deltog första året har fortsatt år två och ytterligare skolor har anslutit.
- Två gånger i månaden erbjuds mötesplatser med fokus på elever med särskild begåvning i samverkan (IOP) med föreningen Mötesplats för särbegåvade. Syftet med mötesplatserna är att bidra till att särskilt begåvade elever ges möjlighet till stimulans och utmanas i sitt lärande.
- Ett tvåårigt idéburet offentligt partnerskap (IOP) har förnyats med Föreningen Idrott utan gränser (IUG). De använder idrott som verktyg genom att, i samarbete med lokala föreningar, introducera idrottsaktiviteter på idrottslektioner i skolan. Målgruppen för partnerskapet är skolungdomar i Linköpings kommun i årskurs 4-9. Det övergripande målet med partnerskapet är att minska risken för barn och ungas utanförskap, vilket leder till vinster för såväl individer som kommunen och samhället i stort.
- Ett treårigt idéburet offentligt partnerskap (IOP) tillsammans med Novahuset har beslutats av barn- och ungdomsnämnden och social- och omsorgsnämnden. Novahuset är en ideell förening som arbetar stödjande, förebyggande och uppsökande mot sexuellt våld. Syftet med överenskommelsen är att öka kunskapen bland elever, medarbetare och vårdnadshavare.

#### *Målområde Ekonomi*

##### **Kostnadseffektivt lokalutnyttjande**

*Lokalernas andel av total budgetram överstiger inte 16 %*

##### **Ej uppnått**

Nämndmålet att lokalernas andel av *total budgetram överstiger inte 16 %* uppnås inte 2023. Bokslutet visar att andelen lokalkostnader är 17,5 %, trots barn- och ungdomsnämndens beslut den 26 mars 2023, § 26, om effektivt lokalutnyttjande. Nedan anges ett urval resultat som bidragit till utveckling inom nämndmålet och det kommunövergripande målet Kostnadseffektiv verksamhet:

- Redan vid ingången av 2023 var lokalernas andel av total budgetramen 16,5%.
- Årets indexuppräknning av lokaler låg på en hög nivå vilket medför att lokalkostnaderna fortsätter öka samt tillkommande lokalhyror under året.
- Förändrade befolkningsprognoser kräver förändrad lokalplanering.

##### **Hög avtalstrohet**

*Inköp till Linköpings kommunala verksamheter görs via upphandlade ramavtal*

##### **Ej uppnått**

Nämndmålet bedöms ej uppnått vid helåret 2023. Bedömningen baseras på att andelen av inköpen som skett via kommunens e-handel har sjunkit till 79,6 % under 2023. Enheterna följer dock till största del kommunens inköspolicy och regler. Nedan anges ett urval åtgärder som genomförs för att bidra till utveckling inom nämndmålet och det kommunövergripande målet Kostnadseffektiv verksamhet:

- Kurser och information har utförts och kommer fortsätta genomföras.
- Rapporter tas fram löpande för att lätt följa statistik över e-handeln och leverantörstrohet.
- Genomgång och uppföljning av Eurocard-inköp.
- Genomgång och uppföljning av inköp utan avtal.

## **God ekonomisk styrning**

*Ekonomin är i balans*

### Delvis uppnått

Nämndmålet består av två indikatorer.

Avvikelse mot budget i % uppnås inte då resultatet avviker med -1,47% mot budget. Träffsäkerhet i ekonomiprognos uppnås då avvikelse mot helårsresultatet i prognoser lämnade i augusti och oktober understiger uppsatta målvärden. Nedan anges ett urval resultat som bidragit till bedömningen av nämndmålet och det kommunövergripande målet Hållbar ekonomi för att värna kärnverksamheten:

- Reviderad internbudget under våren med sent givna förutsättningar samt förändrad demografi.
- Svårigheter för verksamheterna att ställa om sin organisation utefter de nya förutsättningarna.
- Kostnadsutvecklingen av lokaler.

### Målområde Verksamhet

#### **Ändamålsenlig förvaltningsorganisation**

*En central förvaltning som utgår ifrån respektive verksamhets behov och som stödjer förvaltningsdirektör och avdelningschefer att kunna leda och styra verksamheten. Organisationen ska möta framtidens ledningsbehov utifrån ett växande Linköping. Organisationen ska vara resurseffektiv, begriplig och flexibel för att underlätta styrning och samverkan, såväl inom förvaltningen som med andra förvaltningar och aktörer.*

### Delvis uppnått

Nämndmålet bedöms vara delvis uppnått. Bedömningen baseras på att många av de planerade aktiviteterna i verksamhetsplanen har genomförts eller är pågående. Nedan anges ett urval resultat som bidragit till utveckling inom nämndmålet och det kommunövergripande målet Effektiv organisation med goda resultat:

- Organisationsanpassning av stödfunktioner i syfte att fokusera på grunduppdraget har genomförts. Anpassningen syftar till att vara funktionsinriktad för att göra det lättare att förstå ansvar och styrlogiken – både internt och externt. För att kunna möta de utmaningar som Utbildningsförvaltningen har idag och i framtiden krävs medvetna val för att klara av kravet på kostnadseffektivitet och ändamålsenlighet.
- Objekt UKF, inom PM3-strukturen, har under året förtydligat organiseringen och arbetssätten i de tre olika objektprodukterna:
  - IT administrativa processer
  - IT pedagogiska processer
  - IT Kultur och fritid

De två första förvaltar verksamhetssystemen och svarar på behov inom Utbildningsförvaltningen och det sistnämnda på motsvarande vis för Kultur- och fritidsförvaltningen. Det har också lagts fokus på att tydliggöra IT-styrningen och hur kommunens riktning och långsiktiga arbete med digital transformation hänger ihop med objektets och förvaltningarnas strategiska, taktiska och operativa arbete.

- Roller och dokumentation samt en struktur för att jobba med systematiskt förbättringsarbete inom processledning finns framtaget och implementerat för de processer som är kartlagda. Arbetet med att definiera och kartlägga processer har varit behovsstyrt och fokuserat på de processer som verksamheten prioriterat. Det har inneburit att antalet processer som nått nivå 1 och 2 i processmognadsnivå är färre än vad som var målvärdet.

**Digitaliseringens möjligheter tas tillvara** En strukturerad och likvärdig uppföljning av verksamheten görs och digitaliseringens möjligheter tillvaratas för att ge tillförlitliga beslutsunderlag för verksamhetsutveckling. Automatisering sker av processer som är lämpliga för detta.

#### Delvis uppnått

Nämndmålet bedöms vara delvis uppnått. Bedömningen baseras på att de flesta planerade aktiviteter i objektplanen har genomförts. Det finns dock några aktiviteter som inte har kunnat genomföras fullt ut. Samtidigt pågår en mängd andra initiativ och aktiviteter i verksamheterna utifrån behov som uppkommer allteftersom. Nämndindikatorn "Digital mognad, Utbildningsförvaltningen, %, (Källa DiMiOS)" saknar uppgifter då Linköpings kommun valt att inte genomföra undersökningen 2023.

Nedan anges ett urval av de resultat som bidragit till utveckling inom nämndmålet och det kommunövergripande målet Effektiv organisation med goda resultat:

- Grundskolan har tillsammans med gymnasieskolan påbörjat en upphandling av ett nytt skolbibliotekssystem som ska ersätta det gamla. Det arbetet kommer fortsätta in i 2024.
- Under året har det skett arbete med syfte att automatisera hanteringen av behörigheter till systemen. Det arbetet kommer fortsätta under 2024,
- Det har under ett antal år införts nya system och det har medfört behov av att integrera systemen för att minska det manuella arbetet som krävs för att flytta över data.,
- En förstudie har genomförts för att ta fram alternativ för hur pedagogiska system och verktyg ska GDPR-klassas samt förslag på rutin för att kunna säkerställa klassningen över tid.
- Under året har man arbetat med att förbereda inför genomförandet av digitala nationella prov.

#### Målområde Medarbetare

**Goda arbetsplatser** Varje medarbetare känner arbetsglädje och stolthet samt har inflytande och möjlighet att utvecklas.

#### Delvis uppnått

Nämndmålet bedöms delvis vara uppnått. Bedömningen baseras på att sjukfrånvaron har minskat något under året men den ligger fortfarande över önskat målvärde. En grupp där vi ser en ökande sjukfrånvaro är förskollärare och de ligger högre än genomsnittet.

Andel nyanställda kvar i organisationen har ökat under året. Hållbart medarbetarengagemang (HME) ligger kvar på en oförändrad nivå för förvaltningen. Nedan anges ett urval resultat som bidragit till utveckling inom nämndmålet och det kommunövergripande målet: Attraktiv arbetsgivare:

- Ett övergripande arbete kring bemanningsplanering samt revidering och utveckling av stödmaterial
- Rutiner och stöd inom systematiskt arbetsmiljöarbete och friskfaktorer har utvecklats.
- Avgångsenkät är framtagen och utskickad för att kunna fånga upp orsaker till avslut
- Beslut om att anställa obehöriga enligt skollagen även inom förskola för att avlasta legitimerade förskollärare
- Pilot inom förskolan kring planeringstid för förskollärare

**Hållbart chef- och ledarskap** Varje chef leder och utvecklar sina verksamheter mot uppsatta mål med mod, engagemang och mänsklighet

#### Delvis uppnått

Nämndmålet bedöms delvis uppnått. Bedömningen baseras på att antal medarbetare per första linjens chef har minskat något men ligger fortfarande över önskat riktvärde utifrån arbetsmiljöpolicy. I befintlig ledningsorganisation med biträdande rektorer inom förskola och skola är medelvärdet under 30 medarbetare per chef. För chefsindex finns inget jämförbar siffra för föregående år men jämfört

med 2021 är siffran lägre. Nedan anges ett urval resultat som bidragit till utveckling inom nämndmålet och det kommunövergripande målet Attraktiv arbetsgivare:

- Kommungemensamt beslut kring tillsvidareavtal och förtroendearbetstid för alla chefer
- MIL ledarskapsutbildning har genomförts för chefer
- För att stärka rektors förutsättningar att leda och styra sin verksamhet för att öka barnens och elevernas lärande har rektorer arbetat kontinuerligt med hållbart ledarskap och ledarskapsutveckling.

**Nya vägar för kompetensförsörjning** *Utveckling av den digitala medarbetaren, ett ansvarstagande för ett livslångt lärande och ett aktivt arbete med professionsanalyser för rätt använd kompetens skapar nya vägar för kompetensförsörjningen.*

### Delvis uppnått

Nämndmålet bedöms delvis uppnått. Bedömningen baseras på att avgångsåldern för pension har ökat för både män och kvinnor. Andel heltidsanställningar har ökat för både män och kvinnor ligger på 93,7%. Personalavgångar externt har minskat men ligger under målvärdet

Nedan anges ett urval resultat som bidragit till utveckling inom nämndmålet och det kommunövergripande målet Hållbar kompetensförsörjning:

- Gratifikation för medarbetare från och med det år man fyller 66 år (ca 100 medarbetare)
- Underlättat för medarbetare att arbeta som korttidsvikarie efter pension
- Samtliga tillsvidareanställningar annonseras på heltid

### Strategiska utvecklingsuppdrag

Kommunfullmäktige gav i Budget 2023 med plan för 2024-2028, strategiska utvecklingsuppdrag till nämnderna. Åtgärder i enlighet med uppdragen har arbetats in i nämndens internbudget som redovisats till kommunfullmäktige i april 2023 (KF 2023-04-25 154) och till kommunstyrelsen i april (2023-05-09, KS §148). I tabellen nedan redovisas aktuell status för strategiska utvecklingsuppdrag riktade till nämnden. Ej genomförda strategiska utvecklingsuppdrag överförs till 2024 för genomförande.

Kommungemensamma	Status
1. Samtliga nämnder ska fortsätta arbetet med kommunens totalförsvarsplanering och kommunens krigsorganisation.	Genomfört
2. Samtliga nämnder ska inom ramen för sitt basuppdrag vidta åtgärder och intensifiera arbetet för att minska och motverka segregation samt bidra till samordningen av kommunens insatser avseende segregation och trygghetsskapande åtgärder.	Genomfört
3. Samtliga nämnder ska vidta och genomföra åtgärder i enlighet med arbetsmarknadsprogrammet med handlingsplan.	Pågående
4. Samtliga nämnder ska i enlighet med de politiska styrdokumenterna prioritera, avsätta resurser och genomföra åtgärder inom ekologisk hållbarhet.	Genomfört
5. Samtliga nämnder ska vidta åtgärder för att minska sjukfrånvaro. Åtgärder i enlighet med näringslivsprogrammet fokusområden.	Genomfört

Kommungemensamma	Status
6. Samtliga nämnder ska prioritera avtalsuppföljning utifrån ett risk- och väsentlighetsperspektiv för att förebygga välfärdsbrottslighet samt fusk och oegentligheter.	Genomfört
7. Samtliga nämnder ska i sin planering arbeta in åtgärder utifrån OBS-rapport och resultatjämförelser med andra kommuner.	Genomfört
8. Samtliga nämnder ska öka användandet av digitaliseringens möjligheter för förbättrad service till medborgare samt fortsatt verksamhetsutveckling och effektivisering.	Genomfört
9. Samtliga nämnder ska vidta åtgärder för att stärka chefers förutsättningar.	Pågående
10. Samtliga nämnder ska vidta åtgärder för att minska personalomsättningen.	Genomfört
11. Samtliga nämnder ska vidta åtgärder för att minska sjukfrånvaro.	Genomfört
12. Samtliga nämnder får uppdraget att inhämta medarbetarnas perspektiv på sina arbetsmiljöer, utifrån målsättningen att minska sjuktal och utveckla arbetsmiljöerna i kommunen och med detta som grund komma med förslag på insatser som förbättrar arbetsmiljön. Uppdraget ska återrapporteras till kommunstyrelsen under 2023.	Genomfört
13. Samtliga nämnder ska effektivisera nyttjandet av administrativa- och verksamhetslokaler samt övriga kommunala anläggningar. <i>Kvarstår från Budget 2021 med plan för 2022-2024.</i>	Genomfört
14. Samtliga nämnder ska se över sin egen inköpsorganisation i syfte att säkerställa en hög andel e-handel och avtalstrohet. <i>Kvarstår från Budget 2021 med plan för 2022-2024.</i>	Genomfört

Nämndspecifika	Status
1. Barn- och ungdomsnämnden ska stärka likvärdigheten och vidta åtgärder för att öka andelen grundskoleelever som uppnår behörighet till gymnasieskolan.	Genomfört
2. Barn- och ungdomsnämnden ska se över resursplaneringen i syfte att öka personaltätheten där behov finns, utifrån verksamhetens behov och förutsättningar.	Kvarstår
3. Barn- och ungdomsnämnden ska värdera förutsättningarna för att införa språkkrav och språktester för personal inom förskola och skola.	Genomfört

Nämnds specifika	Status
4. Barn- och ungdomsnämnden, bildningsnämnden, kultur- och fritidsnämnden och social- och omsorgsnämnden ska i samverkan utveckla och stärka insatserna för barn och unga. Fokus ska vara på samordnade, tidiga och förebyggande insatser i syfte att tillgodose barn och ungas behov.	Genomfört
5. Barn- och ungdomsnämnden ska vidta åtgärder för att öka nyttjandet av skolans lokaler, bland annat genom att tillgängliggöra skollokaler för kommunala verksamheter, föreningslivet och andra aktörer efter skoltid.	Genomfört
6. Barn- och ungdomsnämnden ska genomföra en översyn för att se om ytterligare arbetsuppgifter och ärenden kan överföras till Kontakt Linköping (förvaltningen Verksamhetsstöd och service).	Genomfört
7. Barn- och ungdomsnämnden, bildningsnämnden, social- och omsorgsnämnden och äldre- och vårdnämnden ska vidta åtgärder för att samtliga medarbetare ska ha tillgång till nödvändiga digitala verktyg i sitt arbete.	Genomfört
8. Barn- och ungdomsnämnden, bildningsnämnden, bygg- och miljönämnden, kommunstyrelsen (Verksamhetsstöd och service) och samhällsbyggnadsnämnden ska genomföra en genomlysning av den centrala förvaltningsorganisationen för att identifiera och föreslå kostnadsreducerande åtgärder. Inriktningen är att kärnverksamhet ska prioriteras framför central förvaltningsadministration. Uppdraget ska återrapporteras till kommunstyrelsen under 2023.	Genomfört
9. Barn- och ungdomsnämnden och äldre- och vårdnämnden ska i samverkan med kommunstyrelsen värdera behov och åtgärder av att minska antalet medarbetare per chef inom förskola, skola och äldreomsorg.	Pågående

## Uppföljning av nämndens verksamhet

### Planer och program

#### 10-årig lokalförsörjningsplan

Utbildningsförvaltningens arbete med lokalförsörjning har präglats av vikande barn- och elevprognoser samt ökade kostnader inom byggsektorn. Ett stort arbete har inletts med syfte att justera och anpassa lokalförsörjningsplanen efter de nya förutsättningarna.

De demografiska förutsättningarna föranleder att vissa beslut har och även framöver kommer att behöva omprövas för att Utbildningsförvaltningen ska uppnå uppsatta mål för lokalutnyttjande och lokalkostnader i relation till nämndens budget. Avvikelserna gentemot lokalförsörjningsplanen kan till stora delar kopplas till beslutet gällande effektivt lokalutnyttjande (BOU 2023-237) .

Konflikt inom övergripande mål har varit oundvikligt då det exempelvis inte är möjligt att alltid erbjuda förskola/skola i nära anslutning till hemmet och samtidigt ha ett effektivt lokalutnyttjande och en kostnadseffektiv lokalförsörjning. Den snabba ökningen av elever inom den anpassade grundskolan har och är fortsatt en utmaning för Linköpings kommun.

Arbetet med behovsinventering kopplat till säkerhetsfrågor och följande insatser påbörjades under 2023.

## Internkontroll

Kontroller har genomförts i enlighet med barn- och ungdomsnämndens internkontrollplan för 2023. Följande punkter har visat på avvikelse:

- Rutin för SIP (Samordnad individuell plan) Ingen av de svarande rektorerna från förskolan känner sig trygga i all hantering av SIP. Även om rektorer i grundskolan känner sig tryggare i hanteringen finns det fortfarande behov av fortsatt information kring SIP. Resultatet från rektorerna i grundskolan visar att de känner sig mer trygga i genomförandet än i förberedelser och uppföljning av SIP. Det finns risk att likvärdighet saknas. Resultatet visar på en stor skillnad mellan svaren från förskolans och grundskolans rektorer. Förskolans rektorer och specialpedagoger behöver uppdateras kring kommunens rutin och lagstiftningen kring SIP. Inom grundskolan behöver ett fortsatt arbete med rektorer och skolornas elevhälsoteam genomföras. Centrala elevhälsan är ansvariga för arbetet i samverkan med biträdande avdelningschefer förskola samt verksamhetsområdeschefer grundskola. Efter kontrollen har ett utbildningstillfälle om SIP och dess rutin genomförts med rektorer, biträdande rektorer och specialpedagoger i förskolan. För grundskolan har en elevhälsodag, där skolornas elevhälsoteam deltar, delvis fokuserat på SIP för att stärka kunskapen om rutinen och tillvägagångssättet.
- Att elever får skolskjuts i tid. På grund av många sena ansökningar får inte alla elever skolskjuts inom utsatt handläggningstid. Ytterligare automatisering behöver göras för att hinna hantera ansökningar inom rimlig tid. Samverkan med elevhälsan behöver stärkas för att elevplaceringar inom anpassad skola och resursskolor ska beslutas tidigare så att handläggning av skolskjuts kan påbörjas snabbare.
- E-utbildning: Mutor, jäv och andra oegentligheter. Nio av 18 i kommunen nyanställda medarbetare med placering på förvaltningskontoret har genomfört utbildningen under 2023. Information till berörda chefer om att i sin tur informera medarbetare om att genomföra utbildningen snarast.
- Internkontroll under område ekonomi avseende granskningspunkter för elevregistreringssystemet IST admin inväntar resultat och åtgärder från ett projekt som genomförs om bland annat inskrivning och uppdatering av elevuppgifter i IST admin. Projektet kommer att klargöra processen, rutiner och ansvarsfördelning med mera och först därefter kan en granskning göras. Eftersom projektet blivit försenat har granskning under 2023 inte kunnat genomföras.

En årligen återkommande kontrollpunkt, som inte är med i internkontrollplanen, är granskning och åtgärder av hanteringen av Eurocard där man kan se felaktiga inköp och vidta åtgärder.

Under våren genomfördes samtliga planerade riskanalyser inför internkontrollplan 2024. Utifrån en särskild händelse föreslogs ytterligare en kontrollpunkt; överlämning vid skolnedläggningar.

Utbildningsförvaltningen har tillsammans med barn- och ungdomsnämndens internkontrollrepresentanter gått igenom riskbruttolista och föreslagna kontrollmoment till internkontrollplan för 2024. Utifrån hela nämndens riskvärdering och prioritering beslutade barn- och ungdomsnämnden på sammanträdet den 14 juni vilka kontrollmoment som ska vara med i internkontrollplan för 2024 (BOU 2023-7 § 96).

Förvaltningens arbetsgrupp och nämndens internkontrollrepresentanter har även haft ett möte för uppföljning och genomgång av internkontrollen inför delårsrapport 2.

Förvaltningen och nämndens arbete med internkontroll har haft en fortsatt positiv utveckling under året tack vare tydliga rutiner, dialog och transparens.



## Verksamhet som utförs av privat utförare

Andelen barn som går i fristående förskolor och pedagogisk omsorg är 21 %. Barn- och ungdomsnämnden är genom skollagen skyldiga att utöva tillsyn av fristående förskolor och enskild pedagogisk omsorg samt har rätt till insyn i fristående grundskolor, anpassade grundskolor, förskoleklasser och fritidsverksamhet samt öppen fritidsverksamhet, öppen förskola och gällande omsorg på kvällar och nätter ska kommunen tillförsäkras insyn i verksamheten.

För uppföljningen av tillsyn finns dokumenterade planer. 12 tillsynsbesök har genomförts under 2023. Det finns en planering för kommande år för att med en regelbundenhet och frekvens om vart 3:e år utföra dessa tillsyner. Vid besöken har de riktlinjer som barn- och ungdomsnämnden fastställt utgjort underlag tillsammans med de övriga styrdokument som skollag och läroplan, vilka till viss del styr hur fristående förskolor och pedagogisk omsorg ska arbeta.

Flera av de genomförda tillsynerna har lett till krav på åtgärder i form av föreläggande eller anmärkning. En generell brist gäller det systematiska kvalitetsarbetet på huvudmannanivå.

Ca 16 % av eleverna går i fristående grundskola. Insyn har inte genomförts under 2023. För tillsyner av dessa ansvarar Statens Skolinspektion.

## Personal- och kompetensförsörjningsplan

Demografiprognoserna har ändrats och under en tid framöver spås en minskning i elevunderlaget. Samtidigt saknar ett stort antal lärare legitimation och behörighet vilket lett till ett behov av att förflytta medarbetare men även att rekrytera legitimerade lärare eller medarbetare med annan relevant utbildning. Under våren avvecklades fyra skolor för att anpassa verksamheten och lokalkostnader till elevunderlaget. Det ledde till ett stort arbete med att hitta nya placeringar till berörda medarbetare. Rutiner kring bemanningsplanering har setts över och tydliggjorts. Det finns ett stort behov av att minska antalet visstidsanställda samtidigt som andelen månadsanställda medarbetare med rätt utbildning ska öka.

## Objektsplan (IT-styrning)

Under 2023 har fokus i objektarbetet lagts på att tydliggöra IT-styrningen inom objektet och hur det kopplas ihop med kommunens IT-styrning samt LKDATAs arbete och organisation. Det strategiska arbetet med Kultur- och fritidsförvaltningens (KOF) och Utbildningsförvaltningens (UTB) digitala transformation har påbörjats och är en grund för objektets arbete nu och framåt. Vidare har objektproduktansordnare arbetat mer fokuserat med objektprodukterna, vilket för KOF har resulterat i många fler genomförda aktiviteter än tidigare år.

Objektet gick in i 2023 med en gedigen lista på planerade aktiviteter där alla utom en aktivitet var påbörjade vid årets slut och fem av aktiviteterna fortsätter under första delen av 2024. Det finns flera anledningar till att aktiviteterna inte är genomförda. Det handlar om kritiska uppgifter som ännu inte kan hanteras i nya verksamhetssystem och då stoppar planerad avveckling av andra system, arbete tillsammans med och beroende av andra objekt och förvaltningar som träffat på utmaningar och kommunövergripande projekt som aktiviteter inom objektet behöver invänta. Under året har objektstyrgruppen tagit beslut om att antingen avbryta planerade aktiviteter eller genomföra oplanerade aktiviteter. Trots vissa negativa avvikelser har arbetet inom objektet flutit på bra och de flesta aktiviteter från objektplanen har genomförts. Det finns några aktiviteter från objektplanen att lyfta fram från året. Bland annat projektet som arbetar med förberedelserna för genomförandet av digitala nationella prov. En annan aktivitet att lyfta är förstudien för rutin och stöd för GDPR-klassning av system som slutfördes och har gett en ökad tydlighet i vilket stöd som behövs framöver för att möjliggöra en tydlig rutin. Den sista att lyfta fram här är flytten av lovilinköping till en annan plattform där allt tekniskt är klart för att genomföra flytten.

Utöver arbetet med aktiviteterna i objektplanen har objektet UKF fokuserat på vidmakthållande av system och övergång till applikationsförvaltning samt objektets interna arbets sätt. Det har krävts många dialoger mellan på ena sidan objektledare och objektägare verksamhet och andra sidan representanter från LKDATA för att komma framåt i det arbetet. Under sommaren genomförde objektet en nulägeskartläggning kring UTBs interna ärendehanteringsprocess. Det resulterade bland

annat i att UTB gjorde en behovsstyrd beställning på applikationsförvaltning som tjänst till VSS. Dialogerna och arbetet har blivit bättre angående applikationsförvaltning men utvecklingen behöver fortsätta under 2024 för att förtydliga avtal, mötesstruktur och arbetssätt och på så vis minska dubbelarbete, frustration och sårbarhet hos alla parter.

I objektets interna arbete har fokus lagts på att strukturera upp styrning, rapportering och uppföljning. Under tidigare år har objektet fokuserat på operativt arbete och konkreta händelser. Det har saknats en strategisk tanke bakom de val som genomförts och det har inte stämt överens med kommunens riktlinje för digital transformation. Under 2023 lades mycket arbete på att utgå från förvaltningarnas behov, lyfta blicken och få ihop alla olika delar där varje enskilt dokument och möte håller sin operativa, taktiska eller strategiska nivå samt bidrar till att arbetet med digital transformation håller samma riktning som förvaltningarna, kommunen och landet har.

#### Aktualitetsprövning av politiska styrdokument

Förteckning av politiska styrdokument samt slutsats av aktualitetsprövning se rubrik "Politiska styrdokument som nämnden har aktualitetsprövat" sist i dokumentet.

## Volymtal, personalstatistik och nämndindikatorer

Senast tillgängliga utfall redovisas för volymtal och nämndens nämndindikatorer. All individbaserad statistik skall vara uppdelad efter kön om det inte finns särskilda skäl mot detta.

### Volymutveckling

Basuppdrag (volymmått)	2019	2020	2021	2022	2023
Antal barn i förskolan	8 465	8 414	8 344	8202	8169
Antal barn i pedagogisk omsorg	136	122	86	64	47
Antal elever i förskoleklass/grundskolan	18 556	18 790	18 997	19137	19155
Antal elever i grundsärskolan	172	204	243	263	277
Antal barn i fritidshem	7 134	7 103	7 109	7408	7589
Antal barn i öppen fritidsverksamhet	381	403	511	554	690

### Kommentar

Uppgifterna i tabellerna gäller både kommunala och fristående verksamheter. Barn och elevvolymerna redovisas med medelvärden för antal barn/elever per den 15:e varje månad under året.

Barn skrivs in i förskolan under årets alla månader, men en stor andel slutar samtidigt under sommaren, därför är det ett lägre antal inskrivna barn i förskolan i augusti. Det högsta antalet inskrivna barn finns i april och maj årligen. Antalet barn inskrivna i pedagogisk omsorg har minskat då utförare avslutat sin verksamhet.

Andelen elever i anpassad grundskola ökar. Dessa elever behöver särskilda resurser i form av personal och lokaler utifrån sina behov. Antalet barn i fritidshem och öppen fritidsverksamhet är som högst i september och oktober för att sedan minska i antal.

### Personal

Personal	2019	2020	2021	2022	2023
Antal tillsvidareanställda	4 592	4 610	4 684	4786	4762
Total sjukfrånvaro	6,7	9,3	8,7	8,8	8,5
Personalavgångar externt	6,7	5,1	4,6	10,1	6,4

## Kommentar

Sjukfrånvaron har minskat med 0.3% vilket innebär en minskad kostnad. Antal tillsvidareanställda har i år minskat något till skillnad från föregående år då det skett en ökning varje år. Vi ser även en minskning av antal månadsavlönade visstidsanställda vilket eftersträvas för att i stället öka andel tillsvidareanställda med legitimation. Det är ett pågående arbete för att anpassa verksamheterna efter ändrad demografi. Personalomsättningen har minskat från föregående år och ligger på samma nivå som innan pandemin.

## Nämndindikatorer

### Målområde: Medborgare

Kommunövergripande mål: Skolor med studiero där fler klarar kunskapsmålen

Nämndmål	Mål uppnått	Nämndindikator	2021	2022	2023	Målvärde
Nämndmålen hämtas från internbudgeten.	Ja/Nej/Delvis	Nämndindikatorer hämtas från internbudgeten.	Utfall	Utfall	Utfall	Målvärde hämtas från internbudget.
<b>Maximalt lärande</b> <i>Alla barn och elever utmanas utifrån sina förutsättningar för att nå så långt som möjligt i lärande och kunskapsutveckling</i>	Delvis	Resultat "Utveckling och lärande" (Källa: <i>Insynsbesök i förskolan</i> )	4,3	3,7	3,6	Resultatet ska öka
		Andel elever i årskurs 1 som minst uppnått minst en viss nivå enligt Skolverkets bedömningsstöd, % (Källa: <i>Unikum<sup>3</sup></i> )				
		<i>Nivå A i svenska<sup>4</sup></i>	93,1	91,2	91,1	Andelen ska öka
		<i>Flickor</i>	93,8	93,6	89,5	
		<i>Pojkar</i>	92,5	88,7	91,9	
		<i>Nivå A i sva<sup>1</sup></i>	67,2	70,8	75,4	Andelen ska öka
		<i>Flickor</i>	71,2	69,8	78,1	
		<i>Pojkar</i>	63,5	71,6	73,2	
		<i>Mellannivå i matematik<sup>5</sup></i>	80,6	85,3	81,9	Andelen ska öka

<sup>3</sup> Eget verksamhetssystem

<sup>4</sup> Nationellt bedömningsstöd i svenska. Ett riktmärke i bedömningsstödet är att en elev i årskurs 1 bör ha uppnått Avstämning A i slutet av årskurs 1. (Skolverket)

<sup>5</sup> Nationellt bedömningsstöd i taluppfattning (matematik). Mellannivå är den nivå som kan anses vara lägst godtagbar för en tillfredsställande kunskapsutveckling inom området taluppfattning i årskurs 1. (Skolverket)

Nämndmål	Mål uppnått	Nämndindikator	2021	2022	2023	Målvärde
		<i>Flickor</i>	78,6	84,8	81,9	
		<i>Pojkar</i>	82,5	85,8	82,7	
		Elever i åk 3 som deltagit i alla och som klarat alla delprov för ämnesprovet i matematik, % (Källa: Kolada N15454) <sup>6</sup>	I.U.	68	65	Andelen ska öka
		<i>Flickor</i>	I.U.	69	63	
		<i>Pojkar</i>	I.U.	66	66	
		Elever i åk 3 som deltagit i alla som klarat alla delprov för ämnesprovet i svenska och svenska som andraspråk, % (Källa Kolada N15452) <sup>4</sup>	I.U.	70	65	Andelen ska öka
		<i>Flickor</i>	I.U.	75	69	
		<i>Pojkar</i>	I.U.	65	61	
		Betygspoäng årskurs 6 (Källa: Kolada 11514, N15515, N15513)				Resultatet ska öka
		<i>Svenska</i>	14,0	13,7	13,6	
		<i>Flickor</i>	15,3	14,9	14,9	
		<i>Pojkar</i>	12,9	12,6	12,3	
		<i>Svenska som andraspråk</i>	7,4	7,4	6,9	
		<i>Flickor</i>	8,7	8,2	7,3	
		<i>Pojkar</i>	6,0	6,7	6,5	
		<i>Matematik</i>	13,1	12,8	12,6	
		<i>Flickor</i>	12,9	12,5	12,6	
		<i>Pojkar</i>	13,2	13,1	12,6	

<sup>6</sup> Ej genomförda 2021 pga pandemin

Nämndmål	Mål uppnått	Nämndindikator	2021	2022	2023	Målvärde
		Meritvärde årskurs 9, kommunala skolor (Källa: Kolada N15505)	235,5	228,5	229,3	Resultatet ska öka
		<i>Flickor</i>	251,9	245,3	242,1	
		<i>Pojkar</i>	219,0	213,2	216,6	
		Behörighet till nationellt program, kommunala skolor, % (Källa: Kolada N15436)	84,7	83,5	85,3	Resultatet ska öka
		<i>Flickor</i>	84,9	84,9	85,2	
		<i>Pojkar</i>	84,5	82,3	85,3	
		Elever i åk 9 som uppnått betygskriterier i alla ämnen, kommunala skolor, andel % (Källa: Kolada N15419)	75,3	71,3	69,8	Resultatet ska öka
		<i>Flickor</i>	78,7	76,2	72,8	
		<i>Pojkar</i>	72,0	66,8	66,8	
		Frånvaro över 15 %, andel elever i % (Källa: Skola24 <sup>7</sup> )				Andelen ska minska
		Årskurs F-6	17,1	20,8	14,0	
		<i>Flickor</i>	16,4	19,6	13,3	
		<i>Pojkar</i>	17,7	21,8	14,7	
		Årskurs 7-9	28,0	32,8	29,6	
		<i>Flickor</i>	28,3	34,0	32,0	
		<i>Pojkar</i>	27,7	31,6	27,4	

<sup>7</sup> Eget verksamhetssystem

Nämndmål	Mål uppnått	Nämndindikator	2021	2022	2023	Målvärde
<b>Likvärdiga möjligheter</b> <i>Förskola/skola är likvärdig, där varje barn/elev har möjlighet att lyckas</i>	Delvis	Skillnad andel inskrivna barn i förskola och pedagogisk omsorg utifrån boende; (A) socioekonomiskt utsatta områden gentemot samtliga områden, procentenheter (Källa: ISTadministration)	3	7	I.U <sup>8</sup>	Skillnaden ska minska
		Behörighet till yrkesprogram uppdelat på elever boende i socioekonomiskt utsatta områden gentemot övriga områden, andel % (Källa: ISTadministration)				Skillnaden ska minska utan att någon av de ingående grupperna minskar sitt värde jämfört med tidigare år
		Socioekonomiskt utsatta områden	50,3	54,5	60,7	
		<i>Flickor</i>	52,5	51,9	60,6	
		<i>Pojkar</i>	48,9	56,5	60,7	
		Övriga områden	90,3	87,9	89,2	
		<i>Flickor</i>	90,2	89,5	89,0	
		<i>Pojkar</i>	90,3	86,5	89,5	
		Elever i åk 9 som är behöriga till yrkesprogram avvikelser från modellberäknat värde kommunala skolor, procentenheter (Källa: Kolada U 15461)	-2,0	-2,8	-3,5	Avvikelsen ska minska
		Antal barn inskrivna i förskolan per legitimerad förskollärare i förskola (Källa: Kolada N11813)	13,5	13,3	Delår 1 2024	Ska minska

<sup>8</sup> Går inte att få fram tillförlitliga uppgifter

Nämndmål	Mål uppnått	Nämndindikator	2021	2022	2023	Målvärde
		Antal elever i förskoleklass per legitimerad lärare i förskoleklass (Källa: ISTadministration)	19,9	17,2	18,9	Ska minska
		Antal elever inskrivna i fritidshem per legitimerad lärare i fritidshem (Källa: IST administration))	43,3	44,3	48,6	Ska minska
		Lärare (heltidstjänster) med lärarlegitimation och behörighet i minst ett ämne i grundskola 1-9 (Källa: Kolada N15814)	79,5	80,3	Delår 1 2024	Ska öka
<b>Lust och engagemang</b> Alla barn och elever känner sig trygga och motiverade till lärande	Ja	<b>Barn och elever känner sig trygga i förskola och skola:</b> (Källa: Attitydundersökning)				
		Mitt barns välbefinnande i förskolan, medelvärde för frågeområde i attitydundersökning till vårdnadshavare i förskolan	6,1	6,4	6,2	Ska öka
		<i>Flickor</i>	6,3	6,4	6,3	
		<i>Pojkar</i>	6,1	6,3	6,2	
		Min syn på klimatet i klassrummet, medelvärde för frågeområde i attitydundersökning till grundskoleelever	5,9	5,8	5,7 <sup>9</sup>	Ska öka
		<i>Flickor</i>	5,9	5,8	5,7	
		<i>Pojkar</i>	5,9	5,9	5,8	
		Min syn på klimatet i fritidshemmet, medelvärde för frågeområde i attitydundersökning till elever i fritidshem	6,2	6,2	6,1 <sup>10</sup>	Ska öka

<sup>9</sup> 2023 avser åk 3-9 pga justerad enkät. Avser även nedan resultat fördelat på pojkar och flickor.

<sup>10</sup> 2023 avser åk 3-6 pga justerad enkät. Avser även nedan resultat fördelat på pojkar och flickor.



Nämndmål	Mål uppnått	Nämndindikator	2021	2022	2023	Målvärde
		<i>Flickor</i>	6,2	6,3	6,2	
		<i>Pojkar</i>	6,2	6,2	6,1	
		Elevers uppfattning om sin hälsa (årskurs 8), andel positiva svar, (Källa: Om mig, enkät från Region Östergötland. Genomförs varje höst)	72	73	76	Andelen ska öka
		<i>Flickor</i>	62	62	66	
		<i>Pojkar</i>	83	83	86	

Målområde: Ekonomi

Kommunövergripande mål: Kostnadseffektiv verksamhet

Nämndmål	Mål uppnått	Nämndindikator	2021	2022	2023	Målvärde
<b>Kostnadseffektivt lokalutnyttjande</b> <i>Lokalernas andel av total budgetram överstiger inte 16 %</i>	Nej	Lokalernas andel av total budgetram, %	16,4	16,5	17,5	Max 16
<b>Hög avtalstrohet</b> <i>Inköp till Linköpings kommunala verksamheter görs via upphandlade ramavtal</i>	Nej	E-handelstrohet, %	69,0	83,5	79,6	95,0

Kommunövergripande mål: Hållbar ekonomi för att värna kärnverksamheten

Nämndmål	Mål uppnått	Nämndindikator	2021	2022	2023	Målvärde
<b>God ekonomisk styrning</b> <i>Ekonomin är i balans</i>	Delvis	Avvikelse mot budget, %	0,25	-0,81	-1,47	>=0
		Träffsäkerhet i ekonomiprognos. Avvikelse per sista augusti samt sista oktober jämfört med årsbokslut, % av nämndens budget	aug 0,74 okt 0,67	Aug 0,14 Okt -0,18	Aug -0,48 Okt -0,17	Aug <=1,0 Okt <=0,5

Målområde: Verksamhet

Kommunövergripande mål: Effektiv organisation med goda resultat

Nämndmål	Mål uppnått	Nämndindikator	2021	2022	2023	Målvärde
<b>Ändamålsenlig förvaltningsorganisation</b> En central förvaltning som utgår ifrån respektive verksamhets behov och som stödjer förvaltningsdirektör och avdelningschefer att kunna leda och styra verksamheten. Organisationen ska möta framtidens ledningsbehov utifrån ett växande Linköping. Organisationen ska vara resurseffektiv, begriplig och flexibel för att underlätta styrning och samverkan, såväl inom förvaltningen som med andra förvaltningar och aktörer.	Delvis	Processledning, nivå av processdefiniering, % (Uppgift som tas fram av utvecklingsavdelningen)	I.U.	18	22	30
		Processledning, nivå av processförbättring, % (Uppgift som tas fram av utvecklingsavdelningen)	I.U.	0	4	10
<b>Digitaliseringens möjligheter tas tillvara</b> En strukturerad och likvärdig uppföljning av verksamheten görs och digitaliseringens möjligheter tillvaratas för att ge tillförlitliga beslutsunderlag för verksamhetsutveckling. Automatisering sker av processer som är lämpliga för detta.	Delvis	Digital mognad, Utbildningsförvaltningen, %, (Källa DiMiOS)	48	40	I.U <sup>11</sup>	44

Målområde: Medarbetare

Kommunövergripande mål: Attraktiv arbetsgivare

Nämndmål	Mål uppnått	Nämndindikator	2021	2022	2023	Målvärde
<b>Goda arbetsplatser</b> Varje medarbetare känner arbetsglädje och stolthet samt har inflytande och möjlighet att utvecklas.	Delvis	*Total sjukfrånvaro, % <sup>12</sup>	8,7	8,7	8,5	7,0
		Män	6,3	6,1	5,8	4,4
		Kvinnor	9,3	9,3	9,2	7,7

<sup>11</sup> Linköpings kommun har valt att inte genomföra enkätundersökningen DiMiOs under 2023.

<sup>12</sup> Indikatorer som inleds med en \* är obligatoriska för alla nämnder.

Nämndmål	Mål uppnått	Nämndindikator	2021	2022	2023	Målvärde
		Hållbart medarbetarengagemang (HME)	77	76	76	
		<i>Män</i>	I.U.	I.U.	I.U.	
		<i>Kvinnor</i>	I.U.	I.U.	I.U.	
		*Andel nyanställda kvar i organisationen, % <sup>13</sup>	76,5	70,5	74,8	75,0
		<i>Män</i>	I.U.	I.U.	I.U.	I.U.
		<i>Kvinnor</i>	I.U.	I.U.	I.U.	I.U.
<b>Hållbart chef- och ledarskap</b> <i>Varje chef leder och utvecklar sina verksamheter mot uppsatta mål med mod, engagemang och mänsklighet</i>	Delvis	*Antal medarbetare per 1:a linjens chef <sup>14</sup>	67,0	64	63,0	I.U.
		*Chefsindex <sup>15</sup>	73,4	I.U.	68	I.U.

Kommunövergripande mål: Hållbar kompetensförsörjning

Nämndmål	Mål uppnått	Nämndindikator	2021	2022	2023	Målvärde
<b>Nya vägar för kompetensförsörjning</b> <i>Utveckling av den digitala medarbetaren, ett ansvarstagande för ett livslångt lärande och ett aktivt arbete med professionsanalyser för rätt använd kompetens skapar nya vägar för kompetensförsörjningen.</i>	Delvis	Avgångsålder pension	64,6	64,4	65	65,5
		<i>Män</i>	65,4	64,8	64,9	66,3
		<i>Kvinnor</i>	64,5	64,3	65,0	65,4
		Andel heltidsanställningar (%)	92,7	93,2	93,7	93,4

<sup>13</sup> Resultat finns endast för helår.

<sup>14</sup> Biträdande rektorer ingår ej.

<sup>15</sup> Utbildningsförvaltningens resultat i MAU 2023

Nämndmål	Mål uppnått	Nämndindikator	2021	2022	2023	Målvärde
		<i>Män</i>	96,2	96,0	96,4	97,0
		<i>Kvinnor</i>	91,9	92,5	93	92,8
		Personalavgångar externt (%)	4,6	10,1	6,4	4,8
		<i>Män</i>	4,7	9,1	5,6	4,9
		<i>Kvinnor</i>	4,5	10,3	6,6	4,7

#### Kommentar

För målområde medarbetare ska respektive nämnd följa upp nämndmål och indikatorer. OBS följande KPI finns att hämta i Qlik applikation: Målområde medarbetare; Total sjukfrånvaro, Andel heltidsanställningar, Avgångsålder pension och Antal arbetsmarknadsplatser. KPI för Chefsindex, JämiX och AVI lämnas årsvis. För 2022 finns inget resultat för Chefsindex, notera I.U.

## Politiska styrdokument som nämnden har aktualitetsprövat

Nedan redovisade styrdokument för barn- och ungdomsnämnden är antagna i nämnden 2023-05-25 § 77. Styrdokument Strategi skolorganisation och Riktlinjer för avgifter inom skola och barnomsorg - avgiftsfri skola upphävdes i samband med beslutet.

Politiskt styrdokument	Slutsats
Riktlinjer gällande barnomsorg, köregler och avgifter gällande förskola, fritidshem och annan pedagogisk verksamhet	Revideras vid behov
Riktlinje för skolskjuts och andra elevresor	Revideras vid behov
Riktlinjer för arbete mot Alkohol, Narkotika, Droger, Tobak och Spel om pengar (ANDTS)	Revideras vid behov
Riktlinjer för friytor, förskolor och grundskolor	Revideras vid behov
Handlingsplan för särskilt begåvade elever	Revideras vid behov
Riktlinjer för klasslistor	Revideras vid behov
Riktlinje för bidrag till öppen fritidsverksamhet	Revideras vid behov
Verksamhetsplan Öppen förskola	Revideras vid behov
Riktlinjer för bidrag till enskild pedagogisk omsorg	Revideras vid behov

Riktlinjer för godkännande av och bidrag till fristående förskolor till nämnd	Revideras vid behov
Plan för konkurrensutsättning	Beslutas i juni varje ny mandatperiod, revideras därefter vid behov
Vision och strategi för elevhälsoarbetet i Linköpings kommun	Revideras vid behov
Gemensam vägledningsstrategi för studie- och yrkesvägledning	Revideras under mandatperioden
Riktlinjer för samverkan i familjecentraler i Linköpings kommun	Revideras vid behov
Riktlinjer för utlandsvistelser	Revideras vid behov
Aktivitetsplan för giftfri förskola	Revideras vid behov
Strategi skolorganisation	Upphävs
Policy för sponsring och mottagande av gåvor i skolan	Revideras vid behov
Riktlinjer för avgifter inom skola och barnomsorg - avgiftsfri skola	Upphävs