



# Handlingsplan för särskilt begåvade elever

Centrala elevhälsan

20221207

# Innehållsförteckning

<b>Inledning</b>	<b>3</b>
Syfte	3
Definition	4
<b>Modeller för identifiering av särskild begåvning</b>	<b>5</b>
Renzullis Three ring conception of giftedness	5
Above average ability	5
Creativity	6
Task commitment	6
Blooms reviderade taxonomi	6
Howard Gardners nio intelligenser	7
Modellernas funktion i planeringen av undervisning	7
<b>Pedagogisk arbetsplan</b>	<b>8</b>
Kartlägga behov	8
Studieteknik	9
Differentierad undervisning	9
ABC	10
Acceleration	10
Berikning	11
Coachning	11
Övergångar	11
Övergångar för barn och elever med särskild begåvning	11
Samarbete med vårdnadshavare	12
Elevhälsan	12
Elevhälsans uppdrag	12
Elevhälsans organisation	13
Konsultativt stöd	13
<b>Referenser</b>	<b>15</b>
<b>Inspiration till kunskapsinhämtning</b>	<b>17</b>
Länkar	17
Litteraturtips	17
Filmtips	17
Poddtips	18
<b>Bilaga 1</b>	<b>20</b>

# Inledning

Vi föds alla med olika förutsättningar och resurser för att utvecklas och lära. För en del barn som föds med en stark lust att lära och som har en hög kognitiv förmåga, är undervisningen som erbjuds i förskola och skola ibland inte tillräckligt stimulerande för att gynna deras kunskapsutveckling (Skolverkets allmänna råd; Liljedal 2018). Deras behov av stöd och stimulans ryms inte alltid inom ramen för den ordinarie undervisningen och det system som utbildningen grundas i. När de här eleverna uppmärksammas så anses de vara resursstarka och därför får de ofta driva sin egen utveckling framåt under stor del av skoltiden. Skolans system fokuserar oftast på att ge stöd till de elever som inte når kunskapsmålen eller har ett större stödbehov till exempel på grund av funktionsvariationer (Persson, 2010). I sammanhanget kan det vara viktigt att nämna begreppet 2E, twice exceptional, vilket betyder att individen visar en särskild begåvning i kombination med annan diagnos som till exempel autism eller ADHD. Det här kan göra skolsituationen komplicerad och därför är det viktigt att kompetensutveckla inom området särskild begåvning (Rehn, 2021).

I Linköpings kommun bedrivs undervisning som ämnar att möta alla barn och elevers behov av ledning och stimulans. Undervisningen syftar till att nå de mål som finns uppsatta i läroplaner samt att skapa en lust att lära livet igenom. Då Linköpings kommuns utbildningsuppdrag sträcker sig från förskola till gymnasiet, i vissa fall även vuxen ålder, kommer begreppet elever i denna handlingsplan även innefatta barn i förskoleålder. Detta för att understryka att utbildningsuppdraget, i enlighet med skollagen, startar redan i tidig ålder. I skollagens 3 kap 2§ står det att "Elever som lätt når de kunskapskrav som minst ska uppnås eller de kravnivåer som gäller ska ges ledning och stimulans för att kunna nå längre i sin kunskapsutveckling".

Linköpings kommun har tidigare gjort insatser inom området särskild begåvning och år 2021 tog barn- och ungdomsnämnden ett beslut om att genomföra en kompetensutvecklingsinsats riktad till kommunens pedagogiska verksamheter. En samordnare tillsattes för att vara länken mellan kommunen och utbildarna Elisabet Mellroth, filosofie doktor i pedagogik, och Valerie Margrain, professor i pedagogik, från Karlstad universitet. Kompetensutvecklingen bestod av åtta tillfällen och varje tillfälle avslutades med diskussioner i det som vi här benämner det pedagogiska nätverket. Handlingsplanen är en del av projektet och är utformad från de förutsättningar som Linköpings kommun har i dagsläget.

Handlingsplanen innehåller grundkunskap om särskild begåvning, modeller för identifikation samt ett förslag på pedagogisk arbetsplan. Den riktar sig till skolledare, elevhälsan, pedagoger och övrig personal för att de ska kunna arbeta mot målet att alla barn och elever, oavsett ålder och kognitiv förmåga, får den ledning och stimulans de behöver i skolan. För att handlingsplanens kvalitet och syfte ska vara aktuellt så bör den utvärderas och revideras med regelbundenhet.

## Syfte

Handlingsplanens syfte är att kommunens alla pedagogiska verksamheter ska ha en enhetlig grund i arbetet och bemötandet av elever med särskild begåvning. Avsikten med handlingsplanen är även att underlätta för förskolor och skolor att skapa sina egna rutiner

och strukturer utifrån sina förutsättningar. Handlingsplanen ska ses som vägledande för att förskola och skola ska kunna bemöta barn och elever som har behov av en mer berikad och avancerad undervisning.

## Definition

Den svenska psykologen Roland S Persson (2015) har försökt att förklara begreppet särskild begåvning på följande sätt "Den är särbegåvad som förvånar dig vid upprepade tillfällen med sin osedvanliga förmåga på ett eller flera områden, både i skolan och i vardagslivet". Persson (2015) uttrycker vidare att det kan vara svårt för lärare att bemöta elever med särskild begåvning eftersom det inte finns en tydlig definition och därför blir det viktigt att se hela individens personlighet, karaktäristik, beteenden och egenskaper. Det är viktigt att veta att det inte heller finns en diagnos som heter särskild begåvning. Mona Liljedahl (2017) beskriver "Om eleven lär sig snabbt, resonerar abstrakt och komplext, så är eleven med all sannolikhet särbegåvad i en mån eller annan - och behöver därmed ledning och stimulans för att kunna nå längre". Då de individuella skillnaderna hos elever med särskild begåvning kan vara stor så finns det ingen enskild åtgärd som kan ses som lämplig och passa alla och därför är goda pedagogiska relationer viktiga. Det är genom de pedagogiska relationerna som vi kan förstå elevernas skiftande intressen, motivation och behov (Dai & Chen 2013).

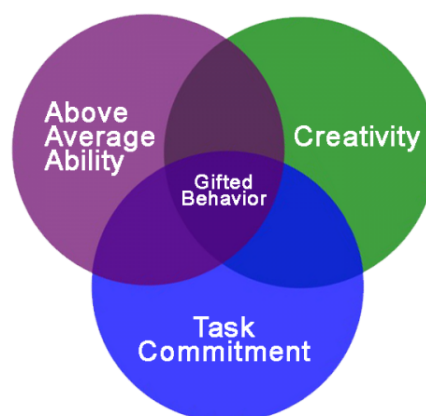
# Modeller för identifiering av särskild begåvning

Särskild begåvning handlar inte bara om intelligens, IQ, det handlar även om speciella egenskaper, förmågor och talanger. IQ går att mäta genom olika tester, exempel på tester är Ravens matriser, Wechsler Intelligence Scale for Children (WISC) och Wechsler Preschool and Primary Scale of Intelligence, WPPSI. De särskilda egenskaperna, förmågorna och talangerna går inte att mäta men den särskilda begåvningen kan till exempel visa sig genom talang och förmåga inom idrott, musik och konst. Elever med särskild begåvning kan vara praktiskt lagda men kan ha svårare för att teoretisera, det är därför viktigt att skolan erbjuder olika undervisningsmetoder. I förskolan är det viktigt att ge eleverna möjlighet till olika lekar, olika sätt att skapa, olika sätt att använda och upptäcka språket.

Vid identifiering och kartläggning av den särskilda begåvningen så används olika modeller men även vårdnadshavarnas bild av sitt barn blir en kompletterande pusselbit. Linköpings kommun har valt följande tre modeller för identifikation och kartläggning; Renzullis Three ring conception of giftedness, Blooms reviderade taxonomi samt Howard Gardners nio intelligenser. Valet av modeller gjordes av de pedagoger som deltog i kommunens kompetensutveckling för elever med särskild begåvning. Modellerna har valts för att de är tydliga och för att de går att använda sig av vid planering av undervisning.

## Renzullis Three ring conception of giftedness

Joseph Renzulli är en amerikansk pedagogisk psykolog som har tagit fram en modell, Three ring conception of giftedness, för identifikation av särskild begåvning. Modellen beskriver ett begåvat beteende i tre delar; hög förmåga som ligger över det normala, en kreativitet över det vanliga samt ett inre driv och motivation. I området där dessa tre ringar samspelar, kan man identifiera en särskild begåvning. Individerna kan alltså tänka och agera inom dessa tre områden samtidigt vilket gör att skoluppgifter behöver förändras för att vara tillräckligt utmanande.



### Above average ability

Individen visar hög generell förmåga till exempel vad det gäller språklig och numerisk säkerhet och/eller minneskapacitet. I den här cirkeln finns grunden till utvecklingen av

speciella förmågor. Det kan handla om individens bearbetning av information och kunskapsinhämtande som individen senare visar att den kan applicera på nya förhållanden.

## Creativity

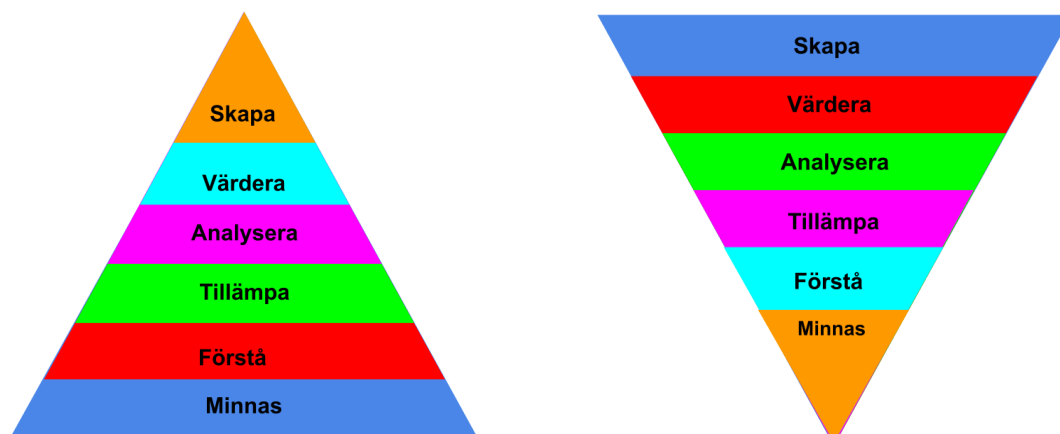
Genom individens kreativitet omvandlas informationen/kunskapen till något nyskapande och utvecklande. Det kan visa sig genom individens unika sätt att tänka, skriva och skapa. I den här cirkeln benämner vi ibland individer som genier, uppfinnare, konstnärer med mera.

## Task commitment

Det inre drivet tillsammans med stark motivation avgör hur individen tar sig an en specifik uppgift. Individens mängd energi, uthållighet samt hårt arbete investeras i en given uppgift och kan närmast beskrivas som dedikation.

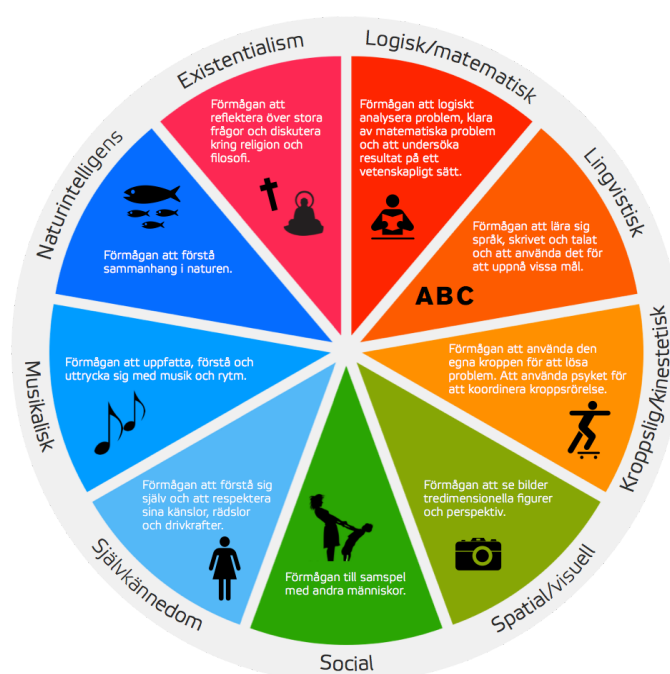
## Blooms reviderade taxonomi

Benjamin Bloom var en amerikansk pedagogisk psykolog som med sin första taxonomi-modell (1956) försökte att beskriva lärandet i olika nivåer. 2001 reviderades taxonomin och kom att innefatta även det kognitiva perspektivet i lärandet. Enligt Blooms reviderade taxonomi bygger individen från grunden med minnesträning, vilket i skolan innebär att upprepningar av fakta och koncept så småningom blir befäst. Den upprepade minnesträningen leder till en förståelse för det inlärd. Förståelsen visar sig genom att individen kan förklara idéer och koncept men det visar sig också genom att individen kan klassificera, beskriva och diskutera. När individen har utvecklat en förståelse för det inlärd så kan den även tillämpa kunskap och information i nya situationer. Genom tillämpningen lär sig individen att analysera vilket i skolan visar sig genom elevens förmåga att se samband till exempel i matematik, samhällskunskap, naturorienterade ämnen med mera. Då individen kan argumentera, välja rätt metod för problemlösning och beslut så har den börjat värdera sin kunskap. Ur värderingen kan det sedan växa fram något nytt, individens kreativa sida visar sig genom till exempel konst, musik, konstruktioner, texter, design med mera. I skolan är det därför viktigt att ge eleverna utrymme för det kreativa. Modellen till vänster visar det ovan angivna sättet att lära men när det handlar om elever med särskild begåvning så kan man tänka att triangeln blir omvänd, modellen till höger. Elever med särskild begåvning behöver inte ägna lika mycket tid åt upprepningar, förståelse och tillämpning. För att utmana och vidmakthålla ett intresse för lärande så bör undervisningen fokusera på att eleven får möjlighet att analysera, värdera och skapa. Skolan kan möta upp eleven genom att differentiera undervisningen men även erbjuda berikning och i vissa fall acceleration.



## Howard Gardners nio intelligenser

Howard Gardner är en amerikansk pedagog och utvecklingspsykolog som i sin bok *Frames of mind* (1983) utvecklade teorin om multipla intelligenser. Den här teorin har vidgats och enligt Gardners teori (2011) kan man prata om att människan har nio intelligenser; lingvistisk, musikalisk, visuell/spatial, kroppslig/kinestetisk, social, självkännedom, logisk-matematisk, naturintelligens och existentiell. Gardner menar att alla människor, mer eller mindre, har tillgång till alla dessa intelligenser men att några av dem är mer framträdande. Han menar också att utbildningsprocessen sker stegvis som en kognitiv utveckling vilket i skolan innebär att undervisningsmiljön bör stimulera och integrera alla intelligenserna. Intelligenserna kan till exempel vara medfödda, upplevda och inlärd färdigheter, biologiskt ärvda talanger och så vidare och om parametrar som motivation, originalitet, vishet och metaforisk förmåga tillkommer så kan man identifiera en särskild begåvning.



## Modellernas funktion i planeringen av undervisning

Alla modeller syftar till att identifiera elevens styrkor och bredd inom sin särskilda begåvning vilket kan vara till hjälp för läraren då den planerar undervisningen. I förskolan kan det innebära att vara observant på elevens lek och språkanvändning. Liljedahl (2018) skriver att förskolebarnet kan ha en större känslighet för språklig input samt ett annat sätt att leka, barnets lek är intellektuell och barnet uppfattar undervisningsaktiviteter som lek. Eftersom elever med särskild begåvning har en hög inlärningshastighet och många gånger redan kan svaret på givna frågor så bör möjlighet ges för eleven att använda sin nyfikenhet, sitt högre tänkande och sin kreativitet. Det här kan skolan möta upp genom att använda öppna frågor i undervisningen. De öppna frågorna kan utgå ifrån den vanliga planeringen men med förhållningssättet att det inte ska finnas ett givet svar.

Modellerna visar att undervisningen ska innehålla mer av analys, värdering och skapande och mindre fokus på fakta och minnesträning. I boken *Särskild begåvning i praktik och forskning* beskriver Ric Sims (2021) den frågedrivna dialogen och det kritiska tänkandet som undervisningsmetod för elever med särskild begåvning. Genom att ta det omvända greppet i sin undervisningsplanering så kan skolan skapa en lärsituation där eleven både kan lyckas och misslyckas i en trygg miljö (Corno, 2008; Tomlinson, 2016).

## Pedagogisk arbetsplan

Skolverkets stödmaterial kring särskild begåvning kan användas som utgångspunkt då skolan, efter sina förutsättningar, ska planera för elevens skolgång. För att förstå och kunna bemöta elevens förmågor, kunskaper och sociala interaktioner kan den pedagogiska kartläggningen med fördel innehålla intervjuer och observationer. Därefter planeras och anpassas undervisningen så att den möter upp elevens behov. Anpassningarna kan handla om att differentiera undervisningen, olika möjligheter till berikning eller acceleration. Om det finns möjlighet kan en coach utses i syfte att stötta eleven lite extra. Rektor ansvarar för att rätt förutsättningar finns, det kan handla om schema, personalfördelning och kompetensutveckling. Om skolan behöver stöd utöver sitt eget EHT (elevhälsoteam) så kan rektor ansöka om det hos Centrala elevhälsan.

## Kartlägga behov

Kartläggning och identifiering av elevens särskilda begåvning är viktigt, precis som för alla elever. Den pedagogiska kartläggningen görs för att kunna bemöta, undervisa och utmana eleverna på rätt individnivå. På Specialpedagogiska skolmyndighetens (SPSM) webbplats står det att "kartläggning är en del av skolans ansvar för att kunna göra rätt anpassningar och ge individuellt stöd". I Linköpings kommun ska rutiner finnas som följer de Allmänna råden om arbete med extra anpassningar, särskilt stöd och åtgärdsprogram (2022). I dessa råd står att läsa att "Lärare och övrig personal bör regelbundet utvärdera hur undervisning anpassas så att elever som lätt uppfyller de betygskriterier, eller de kriterier för bedömning av kunskaper, som minst ska uppfyllas kan nå längre i sin kunskapsutveckling". För att identifiera eller kartlägga en elev som kan vara i behov av särskilt stöd, är det rektors ansvar att se till att en utredning påbörjas så snart som möjligt. En del i detta arbete är att kartlägga elevens skolsituation. Att kartlägga en elevs behov kan ändå vara svårt eftersom kartläggningens material fokuserar på den faktiska kunskapen och inte på elevens sätt att ta sig an uppgifter. Liljedahl (2017) menar att en kunskapskartläggning behöver vara av kvalitativ art snarare än kvantitativ. En pedagogisk kartläggning/utredning, hävdar hon vidare, riskerar att missa särskilt begåvades problemlösningsförmåga eller om en elev är understimulerad i skolan om man inte använder sig av rätt utformade frågor. Därför är det viktigt att kartläggningen strävar efter att hitta elevens "tak", vad gäller förmågan att se samband och dra slutsatser, som givetvis kan befinna sig på olika nivåer i olika ämnen.

Den högpressterande eleven är oftast intresserad av att nå resultat medan den särskilt begåvade eleven är nyfiken på själva lärandet. För att förstå skillnaden mellan särskilt begåvade elever och högpressterande elever kan Shirley Kokots tabell vara till hjälp. Tabellen ska ses som en förenklad illustration. Det behöver inte finnas motsättningar mellan dessa kategorier. Illustrationen ska inte användas som en checklista, se bilaga 1 (Sims, 2021 s.32).



Särbegåvade elever	Högpresterande elever
Ställer frågorna	Vet svaret
Är synnerligen nyfikna	Är intresserade
Har oväntade, nästan fåniga idéer	Har bra idéer
Är långt bortom de mest högpresterande	Hör till de mest högpresterande
Diskuterar i detalj och utvecklar	Svarar på frågorna
Visar passionerat intresse och har åsikter	Lyssnar intresserat
Vet oftast redan	Lär med lätthet
Föredrar vuxnas sällskap	Trivs med klasskamrater
Föreslår projekt och uppgifter	Gör läxorna
Är intensiv	Är mottaglig
Skapar snarare en ny design	Härmar efter precist
Älskar lärande (men inte nödvändigtvis skolan)	Trivs i skolan
Uppfinnare	Tekniker
Goda och insiktsfulla gissningar	Gott minne
Njuter av komplexitet	Föredrar en enkel seriell progression
Är synnerligen observanta	Är på alerten
Är snarare mycket självkritiska	Är ofta nöjda med vad de lärt sig

Kokot, S. (1999). Help – our child is gifted! Guidelines for parents of gifted children. Lyttelton, South Africa: Radford House Publications.

För att kartlägga och utreda de behov en elev med misstänkt särskild begåvning kan ha, bör de dokument som finns framtagna för detta ändamål i Linköpings kommun användas. Från och med 2023 kommer dessa dokument att finnas i lärplattformen Unikum. I de kartläggningar som görs, kan med fördel kartläggningsmaterial som finns på nationell nivå, varav en del är obligatoriska, användas som underlag.

## Studieteknik

En elev med särskild begåvning kan vara ointresserad av att träna grunderna i olika ämnen men om möjlighet ges till ett annat inlärningssätt så kan det väcka lust och intresse (Sims et al, 2021). En elev med särskild begåvning presterar heller inte alltid på hög nivå. Det kan till och med vara så att eleven underpresterar och det är därför viktigt att träna studieteknik så att eleven inte tappar lust och intresse för lärande. Eleverna behöver träna på att reflektera över sitt eget lärande och vilken form av studieteknik som gynnar dem bäst då de i undervisningen kan möta uppgifter som upplevs svåra eller mindre intressanta (Sims et al, 2021 s. 74). I en schweizisk studie från 2008 belyses vikten av att träna studieteknik för att inte eleven ska få en chock den dagen eleven vill ägna sig åt högre studier (Wallström, 2012).

## Differentierad undervisning

Ett sätt att utforma det pedagogiska arbetet är differentierad undervisning vilket ger eleven möjlighet att utvecklas och utmanas i sitt lärande. Enligt Wallström (2012) älskar eleven att lära men det betyder inte att den älskar skolan. En differentierad undervisning kan göra att den särskilt begåvade eleven känner en tillhörighet i skolan och får lust att lära i den kontexten.

Den differentierade undervisningen behöver göras i innehåll, process, resultat och lärmiljö (Tomlinson 2001, 2016).

- Innehåll - använd material som är på en abstrakt och komplex nivå, våga utmana eleven
- Process - erbjud material av olika karaktär, förbered olika sätt att arbeta på, enskilt eller i grupp
- Resultat - möjligheter till att redovisa resultat på olika sätt
- Lärmiljön - den fysiska miljön, pull out-grupper

Den differentierade undervisningen kan vara en del av pedagogiken men ibland behövs andra motivationsfaktorer och större utmaningar och då kan skolorna använda andra metoder som till exempel ABC; acceleration, berikning och coachning.

## ABC

Särskilt begåvade elever kan ha en asynkron utveckling, ojämn utvecklingskurva, vilket gör att eleven i vissa ämnen fungerar väl i sin åldersadekvata klass men i andra ämnen kan en acceleration eller berikning behöva göras (Rehn, 2021 s.113). Det här kan ske inom ramen för den egna skolan men även utanför den egna skolverksamheten och det är viktigt att anpassningar och beslut om särskilt stöd utgår från elevens pedagogiska kartläggning. Wallström (2012) skriver att begåvade elever behöver stöd och stimulans men framförallt utmaningar i sitt lärande. En fördel är om skolan på ett tidigt stadie kan utse någon på skolan som har ett extra ansvar för att berikning och/eller acceleration blir en del av elevens undervisning. I handlingsplanen har vi valt att lyfta fram metoderna acceleration, berikning och coachning. Det är metoder som har visat sig vara framgångsrika för många elever med särskild begåvning. Det finns naturligtvis flera och val av metod måste anpassas utifrån elevens behov.

## Acceleration

Acceleration handlar om takt och betyder här att eleven arbetar i snabbare takt än sina jämnåriga (Pettersson, 2011). Det innebär att elever med särskild begåvning, inom skolämnen där de är särskilt begåvade, arbetar och får undervisning i ett högre tempo än sina jämnåriga klasskamrater. Elever med särskild begåvning är, liksom övriga elever, i behov av ledning och stimulans för att utvecklas och nå sin fulla potential. Acceleration kan innebära att eleven ingår i en grupp med äldre elever under en eller flera lektioner i veckan men det kan även betyda att elevens skolstart tidigareläggs eller att eleven flyttas upp en eller flera årskurser. Pettersson (2017) poängterar att då en elev flyttas upp flera årskurser är det viktigt att, så långt möjligt, säkerställa att övergången mellan stadie-/studiegränser även kommer att fungera på sikt för eleven. Acceleration är ofta en stor utmaning för elever som har en asynkron utveckling vad det gäller de intellektuella, sociala, motoriska och emotionella funktionerna. (Rehn 2021, s. 72)

## Berikning

Berikning handlar om djup och bredd vilket innebär att eleven ges möjlighet att bredda och fördjupa sina kunskaper inom ett ämne där eleven är särskilt begåvad (Pettersson, 2011). Det innebär att läraren kan utöka innehållet i undervisningen och på så vis ge eleven mer utmaning vad det gäller innehåll och process. Berikning är ett sätt att utmana och därmed anpassa undervisningen till elevens behov (Sims et al 2021, s. 71). Anpassningen sker inom klassens ram eller i grupper utanför skoltid.

## Coachning

Coachning betyder att eleven får ett mer omfattande stöd från en pedagog på skolan som eleven känner extra stor tillit till. En coach är en person som har till uppgift att ha ett nära samarbete med eleven, men också fungera som en länk mellan skola och hem. Coachen måste vara lyhörd för de kunskapsutmaningar eleven ställs inför och ha förståelse för elevens sociala och emotionella behov (Sims et al 2021, s.126). Det är en fördel om en coach utses tidigt och har möjlighet att följa barnets barnets utveckling och som kan ha en god relation med hemmet. En coach kan med fördel följa med vid övergången till nästa stadiet (Liljedahl, 2018).

## Övergångar

Enligt Skolverket (2022) bidrar goda rutiner kring informations- och erfarenhetsutbyte vid övergångar till barns och elevers trygghet. Det bidrar även till att möjliggöra en god lärmiljö i den mottagande enheten.

### Övergångar för barn och elever med särskild begåvning

Övergångarna mellan olika skolformer och stadier kan vara extra utmanande för elever med särskild begåvning. Detsamma gäller då ett barn eller en elev accelereras i ämnen eller årskurser. Malin Ekesryd Nordström (2022) beskriver det på följande sätt:

In addition, several preschool teachers and principals ended the interviews by expressing concerns about giving special support to gifted children in preschools, due to a suggested lack of continuity for gifted children in the transition process to the compulsory school. From their experience, they felt that there were shortcomings in these processes. During these transition meetings, the preschool teachers' presentations of the conducted education and activities (on individual and group level) were perceived to receive little or no attention from the receiving schools. In addition, the individual transition documents describing children's special needs (with the exception of food allergies) were assumed to be ignored.

Enligt Skolverkets stödmaterial för övergångar inom och mellan skolor och skolformer framhålls att gruppen elever som behöver särskilda utmaningar och stimulans särskilt bör beaktas. Det är viktigt att mottagande skola ges kunskap om hur elevens kunskaper har utvecklats och hur den tidigare skolan/huvudmannen har arbetat med olika stödinsatser för att så långt som möjligt stärka dem i deras utveckling. I Linköpings kommun finns sedan 2018 en plan för övergång och samverkan mellan skolformer vars syfte är att skapa ett likvärdigt innehåll i överlämningar och dokumentation som stödjer barns/elevs lärande i ett

långsiktigt perspektiv. I planen hänvisas till elever som behöver särskilda utmaningar och överlämningens betydelse av uppgifter om kunskapsutveckling lyfts fram - "När det gäller elever som av olika skäl behöver särskilda utmaningar och stimulans i undervisningen, till exempel särskilt begåvade elever, behöver ofta en överlämning göras av uppgifter om kunskapsutveckling."

För att på bästa möjliga sätt kunna bemöta elevens behov så finns, i Linköpings kommun, ett samarbete mellan skolan, skolans EHT (elevhälsoteam), Centrala elevhälsan samt Konsultativt stöd.

## Samarbete med vårdnadshavare

Det finns forskning som visar hur viktig kommunikation och samarbete med vårdnadshavarna är för att övergångar ska bli så lyckade som möjligt. Dr Anne Grant (2013) menar att det går att urskilja tre viktiga punkter för att övergångar ska bli lyckosamma:

- continuity of opportunity to learn
- continuity of relationships
- continuity in the form of communication between learning environments (home and formal)

I Linköpings kommuns plan för övergång och samverkan inom och mellan skolformer finns inget att finna om samarbete med föräldrar i samband med övergångar. Däremot framhävs betydelsen av att vårdnadshavare kontinuerligt informeras i processen kring övergångar. Då planen främst är riktad mot det arbetet inom och mellan enheter i kommunen, kan det behöva förtydligas hur samarbetet med vårdnadshavare i samband med övergångar kan se ut.

## Elevhälsan

En viktig uppgift som elevhälsan har är att stödja alla elevers utveckling mot utbildningens mål. Elevhälsan ska främst arbeta förebyggande och hälsofrämjande och arbetet sker på individ-, grupp- och organisationsnivå. Skolpersonal kan vända sig till elevhälsan då de upplever att de behöver stöd i hur de kan hantera frågor då eleverna inte når målen. Elevhälsan kan bidra med olika insatser på olika nivåer eftersom elevhälsans uppdrag sträcker sig från förskoleklass upp till och med gymnasiet.

## Elevhälsans uppdrag

I elevhälsans generellt riktade arbete ingår det att:

- främja elevers lärande, utveckling och hälsa
- förebygga ohälsa och inlärningssvårigheter
- bidra till att skapa miljöer som främjar lärande, utveckling och hälsa

I elevhälsans individuellt riktade arbete ingår det att:

- bidra med att stödja elevernas utveckling mot utbildningens mål
- undanröja hinder för lärande, utveckling och hälsa
- uppmärksamma och på rektorns uppdrag utreda orsaker till inlärningsproblem
- uppmärksamma och utreda orsaker till ohälsa
- bidra med åtgärder och anpassning för varje enskild elev i behov av särskilt stöd

## Elevhälsans organisation

Elevhälsan ska enligt skollag omfatta medicinska, psykologiska, psykosociala och specialpedagogiska insatser. För de medicinska insatserna ska det finnas tillgång till skolläkare och skolsköterska. Eleverna ska också ha tillgång till psykolog och kurator samt sådan kompetens att elevernas behov av specialpedagogiska insatser kan tillgodoses. Rektor avgör vilka övriga professioner denne vill ha med i sin elevhälsa exempelvis logoped och/eller arbetsterapeut.

I artikeln Inkludering och särskild begåvning lyfter Gunnlaugur Magnússon och Caroline Sims fram hur viktig elevhälsans kompetens och rektorns roll är eftersom det är rektor som beslutar om vilka insatser som ska ges (Utbildning & Demokrati, 2021).

Rektor har ansvar för att skolans personal har tillräcklig kompetens att möta elevernas behov av stöd och/eller utmaning. I Centrala elevhälsans uppdrag att erbjuda kompetensutveckling för elevhälsopersonal ingår även området särskild begåvning. Planering av kompetensutveckling görs utifrån verksamheternas behov.

## Konsultativt stöd

Om inte skolans elevhälsoteam räcker till och då ärenden är komplexa kan rektor ansöka om hjälp från Konsultativt stöd. Konsultativt stöd är ett team bestående av logoped, psykologer och specialpedagoger/lärare som arbetar på uppdrag av rektorer i förskola och grundskola. Stödet sker i form av handledning, konsultationer och utbildningsinsatser och riktar sig till personalen inom förskola, grundskola, fritidshem och grundsärskola i Linköpings kommun. Stödet riktar sig till både kommunala och fristående verksamheter. Konsultativt stöd har uppdrag i komplexa ärenden inom följande områden:

- Särskilt begåvade elever
- NPF - neuropsykiatriska funktionsnedsättningar
- Språkstörning
- Syn
- Hörsel
- Arbetsterapeutiska frågor
- Handledning till övergripande särskilda undervisningsgrupper

För att få hjälp från Konsultativt stöd skickar rektor in en ansökan som finns på Linweb och den externa webben på Konsultativt stöds sida. I ansökan ska problematiken beskrivas och vad det är som skolan önskar hjälp med. Det ska också beskrivas vad skolan gjort för lösningar. Konsultativt stöd tar sedan ställning till om det ligger inom ramen för uppdraget. Därefter påbörjas insatsen. Oftast är det handledningsinsatser som ges till personalen, men det kan också handla om utbildningsinsatser. För personal inom förskola, grundskola,

fritidshem och grundsärskola finns också möjlighet att boka in en konsultation. Dessa tillfällen sker digitalt och skolan får då träffa specialpedagog/speciallärare, logoped och psykolog vid ett tillfälle för att få verktyg i hur fortsätta arbeta på skolan. Bokningen nås på Konsultativt stöds sida på Linweb och på den externa webben.

# Referenser

- Bloom, B. S. (1956). Taxonomy of educational objectives. Vol. 1: Cognitive domain. *New York: McKay*, 20, 24.
- Corno, L. (2008). On Teaching Adaptively, *Educational Psychologist*, 43:3, 161-173,
- Dai, D. Y., & Chen, F. (2013). Three paradigms of gifted education: In search of conceptual clarity in research and practice. *Gifted Child Quarterly*, 57, 151-168.
- Gardner, H. (1983). *Frames of Mind: A Theory of Multiple Intelligences*. New York: Basic Books.
- Gardner, H. (2011). *Frames of Mind: The Theory of Multiple Intelligences*. Basic Books, New York.
- Grant, A. (2013). Young Gifted Children Transitioning into Preschool and School: What Matters? *Australasian Journal of Early Childhood*. Volume 38, Issue 2, Pages: 23 - 3.
- Kokot, S. (1999). *Help – our child is gifted! Guidelines for parents of gifted children*. Lyttelton, South Africa: Radford House Publications
- Liljedahl, M. (2017). *Särskilt begåvade elever – pedagogens utmaning och möjlighet*. Gothia Fortbildning AB.
- Liljedal, M. (2018). *Särskilt begåvade barn – förskolans utmaning och möjlighet*. Gothia Fortbildning AB
- Nordström, M. E. (2022). Swedish Preschool Teachers and Principals' Conceptions of Giftedness and Gifted Education. *Journal for the Education of the Gifted*.
- Persson, R. (2010). Experiences of intellectually gifted students in an egalitarian and inclusive educational system: A survey study. *Journal for the Education of the Gifted*, ISSN 0162-3532, E-ISSN 2162-9501, Vol. 33, nr 4, s. 536-569
- Persson, R. (2015). *Tre korta texter om att förstå särskilt begåvade barn*. Jönköping University.
- Pettersson, E. (2011). *Studiesituationen för elever med särskilda matematiska förmågor*. Linnaeus university press.
- Pettersson, E. (2017). *Elever med särskild begåvning*. Natur och kultur
- Rehn Bergander, P. (2021). *När det enkla ändå blir svårt*. Studentlitteratur.
- Renzulli, J. (1999) What is This Thing Called Giftedness, and How Do We Develop It? A Twenty-Five Year Perspective. *Journal for the education of the gifted* 23(1):3-54
- Sims, C. (Red.) (2021). *Särskild begåvning i praktik och forskning*. (Upplaga 1). Lund: Studentlitteratur.
- Skolverket. (2022) *Kommentarer till Skolverkets allmänna råd om arbete med extra anpassningar, särskilt stöd och åtgärdsprogram*. Stockholm

Tomlinson, B. (2001). *Materials development*. In R. Carter & D. Nunan (Ed.), *The Cambridge guide to TESOL*. (66-71). Cambridge: Cambridge University Press

Tomlinson, B. (2016). *The Importance of Materials Development for Language Learning*. In: Azarnoosh, M., Zeraatpishe, M., Faravani, A., Kargozari, H.R. (eds) *Issues in Materials Development. Critical New Literacies: The Praxis of English Language Teaching and Learning (PELT)*. SensePublishers, Rotterdam.

Utbildning & Demokrati. (2021). vol 30, nr 1, 97-118

Wallström, C. (2012). *Se mig som jag är – Om särbegåvade barn i skolan*. Lund: Studentlitteratur.

<https://www.skolverket.se/download/18.5dfce44715d35a5cdfa2d4f/1516017579270/Sarskilt-begavade-elever-organisatorisk-och-pedagogiskt-differentiering.pdf> 2022-11-04

<https://www.skolverket.se/regler-och-ansvar/allmanna-rad#skvtableofcontent7724> ,  
2022-11-04

<https://www.skolverket.se/download/18.2a6bcc30176f24c3889241/1611039323467/pdf7689.pdf> 2022-11-04

[https://linweb.linkoping.se/globalassets/utbildningsforvaltningen/utbildningskontoret/gemensam-information/lokala-styrdokument/grundskola\\_och\\_grundsarskola/overgangar-fsk-till-fk-ak-6-till-ak7-uppslag.pdf](https://linweb.linkoping.se/globalassets/utbildningsforvaltningen/utbildningskontoret/gemensam-information/lokala-styrdokument/grundskola_och_grundsarskola/overgangar-fsk-till-fk-ak-6-till-ak7-uppslag.pdf) 2022-11-04

<https://www.skolverket.se/regler-och-ansvar/ansvar-i-skolfragor/overlamning-vid-skolbyte>  
2022-11-04

<https://www.skolverket.se/regler-och-ansvar/ansvar-i-skolfragor/elevhalsa> 2022-11-04

<https://www.skolverket.se/skolutveckling/leda-och-organisera-skolan/organisera-tidigt-stod-och-extra-anpassningar/lasa-skriva-rakna---garanti-for-tidiga-insatser> 2022-11-04



# Inspiration till kunskapsinhämtning

## Länkar

<https://fattarsnabbt.nu>

[Mensa Sverige](#)

<https://rfsb.se>

<https://monaliljedahl.com/>

<https://www.filurum.se/>

<https://www.kosmosklubben.se/>

[https://sv.wikipedia.org/wiki/Blooms\\_taxonomi](https://sv.wikipedia.org/wiki/Blooms_taxonomi)

[https://en.wikipedia.org/wiki/Joseph\\_Renzulli](https://en.wikipedia.org/wiki/Joseph_Renzulli)

[https://sv.wikipedia.org/wiki/Howard\\_Gardner](https://sv.wikipedia.org/wiki/Howard_Gardner)

<https://www.brainchild.org/>

[www.brainchild.org](http://www.brainchild.org)

<https://www.skolporten.se/fou-kategori/sarbegavning/>

[https://sv.wikipedia.org/wiki/S%C3%A4rbeg%C3%A5vat\\_barn](https://sv.wikipedia.org/wiki/S%C3%A4rbeg%C3%A5vat_barn)

## Litteraturtips

Camilla Wallström	Se mig som jag är
Pia Rehn	När det enkla ändå blir svårt
Caroline Sims (red)	Särskild begåvning i praktik och forskning
Eva Pettersson	Elever med särskild begåvning (Lärpocket)
Roland S Persson	Tre korta texter om att förstå särskilt begåvade barn i den svenska skolan
Lena Bergman Åkerman	Särskild begåvning - särskilt bemötande? (Masteruppsats 2015)
Mona Liljedahl	Särskilt begåvade barn - Förskolans utmaning och möjlighet
Mona Liljedahl	Särskilt begåvade elever - Pedagogens utmaning och möjlighet

## Filmtips

Gifted (2017)

Hidden figures (2016)

The Man Who Knew Infinity (2015)

The internet's own boy: The story of Alan Swartz (2014)

The theory of everything (2014)

The imitation game (2014)

A brilliant young mind x+y (2014, Svensk översättning Mästerskapet)

A brilliant Madness. The story of John Nash (2002)

A beautiful mind (2001)

Wonder (2017)

The speed cubers (2020)

Little man Tate (1991)

Searching for Bobby Fisher (1993)

The Queen's gambit (2020)

Vitus (2006)

Queen of Katwe (2016)

Good Will Hunting (1997)

## Poddtips

Synaps

Sara Varda St Vincent

104 - särskilt begåvade barn

Life with kids

HSP - podden (flera avsnitt)

Leveby & Klar

106. Supersmart! - om särbegåvning

Barnpsykologerna

394. Särbegåvade barn & psykisk  
ohälsa

Ångestpodden

#56 Anpassa till särbegåvade barn

Hjärnpodden - Kristina Bähr

Svante var ett underbarn

Barnministeriet dokumentär

Om särbegåvade barn  
(31 maj 2015)

Morgonpasset i P3 - Gästen

# Bilaga 1

*'Bright' child / 'Gifted' child table*

*The Swedish translation of the headings in the above table is clearly inaccurate and incorrect. By 'Bright' child I am referring to children who have probably good intellectual ability and so cope well academically but do not fall into the category of 'Gifted'. Another label for them might be 'Above average' children. The reason for this table is to help educators understand the implication of giftedness – how gifted children often fall outside the normal boundaries of above average children who do well at school. These are those who are generally well-liked by teachers, conform easily to the dictates of traditional schooling and, with dedication, usually do very well in their studies. I can, therefore, understand where the term 'high achievers' comes from but this does not clarify the message in the table. Naturally, gifted children can be and are high achievers as well, so that could apply to them equally. The important fact is that gifted children are frequently not in the highest group of achievers due to their being almost beyond the group. They often dislike the routine and drill of normal schooling; they find it hard to have to focus on details; they may often be thinking way ahead of the class and drawing inferences and making connections that may never occur to their bright, hard-working, conscientious classmates.*

*The table is not meant to be taken so seriously – it is merely an illustration of how less informed adults may mistakenly identify children as gifted on the grounds only of their good school results. I have a favourite saying that I use often: The gifted children are seldom those who achieve the highest marks on their school-leaving exam. Look more closely at the school failures, or those children who fool around at school. School results are not a reliable or valid judge of giftedness.*

*And the idea that the table is being used as a checklist is simply ridiculous! I feel quite upset about that!*

*Hopefully you and others who understand more will be able to correct this misperception and misuse of information. Let me know if I can be of any additional help.*

*Best wishes Shirley*