



Elevluncher till följd av Nya Vasahallens försening

Förslag till bildningsnämndens beslut

1. Utbildnings- och arbetsmarknadsdirektören ges i uppdrag att teckna nödvändiga hyresavtal för paviljonger placerade på Katedralskolan.
2. Utbildnings- och arbetsmarknadsdirektören ges i uppdrag att teckna nödvändiga avtal för att förse alla elever med luncher fram till dess att paviljongerna på Katedralskolan är satta i drift
3. Bildningsnämnden beslutar att bära 75 % av förslaget totala kostnad.
4. Beslutet följs upp under våren 2022.

Förslag till barn- och ungdomsnämndens beslut

1. Utbildnings- och arbetsmarknadsdirektören ges i uppdrag att teckna nödvändiga hyresavtal för paviljonger placerade på Katedralskolan.
2. Utbildnings- och arbetsmarknadsdirektören ges i uppdrag att teckna nödvändiga avtal för att förse alla elever med luncher fram till dess att paviljongerna på Katedralskolan är satta i drift.
3. Barn- och ungdomsnämnden beslutar att bära 25 % av förslaget totala kostnad
4. Beslutet följs upp under våren 2022.

Ärende

Behovet av elevluncher är stort och idag köper nämnderna luncher av Visit Linköping för att täcka behovet. Behovet uppgår till totalt 750 luncher per dag fördelat på Katedralskolan och Berzeliussskolans elever. Det bedöms osannolikt att driftsättande av föreslagen lösning kan vara klar till terminsstart varför nämnden behöver fatta beslut om att förse ca 400 elever om dagen med lunch på annan plats än skolan.

Med anledning av Nya Vasahallens försening föreslås barn- och ungdomsnämnden samt bildningsnämnden att fatta beslut om att tillskapa matsal och kök i paviljonger placerade på Katedralskolan.

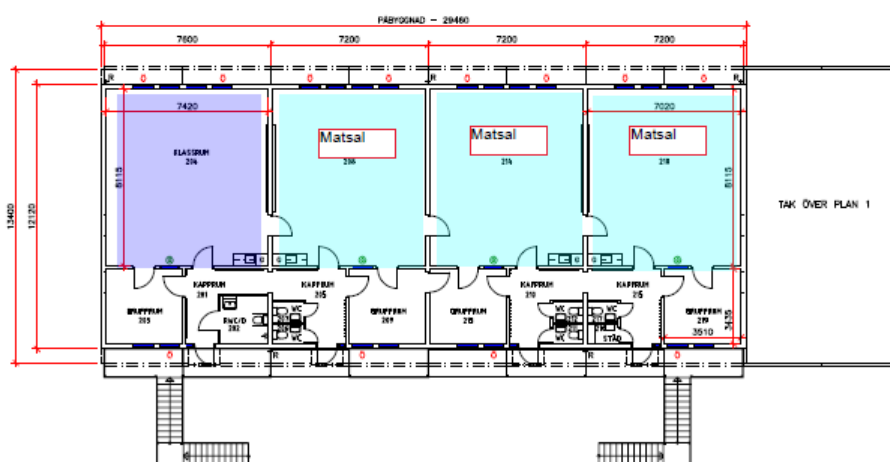
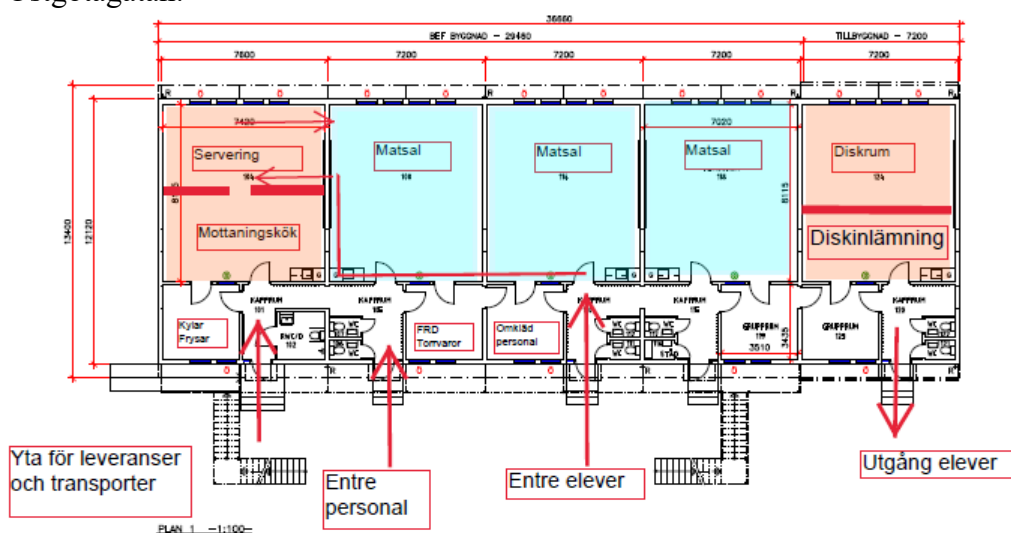
Beslutsunderlag:

Tjänsteskrivelse – Eevaluncher till följd av Nya Vasahallens försening (nov-21)

Bakgrund

Byggnationen av ny idrottshall och matsal i anslutning till Berzeliusskolan under arbetsnamnet Nya Vasahallen har kraftigt försenats till följd av överklagat bygglov. Bygglovet har avslagits efter överklagande från privatperson vilket medför att möjligheten att servera luncher och tillgodose idrottsundervisning i Nya Vasahallen inte är möjlig inom överskådlig framtid. Under 2020 genomfördes ett omfattande arbete av Katedralskolans ventilationssystem där det etablerades paviljonger för att kunna evakuera elever som skulle undervisas i klassrum inne skolan under projektets gång. Efter genomfört projekt så har dessa paviljonger kunnat bidra till utglesning till under Coronapandemin.

Förslag på planlösning för lösning i paviljonger på Katedralskolan mot Östgötagatan:



Ekonomiska konsekvenser

Ökad hyreskostnad för paviljonger inklusive omkostnader för ombyggnation och inköp beräknas till 300 000 kr i månaden, fram tills att en ny permanent lösning för matservering är på plats.

Det tillkommer interimkostnad för luncher innan matsalen är i drift, där beräknad kostnadsökning uppgår till 350 000 kr i månaden i 3 månader. Tider och kostnader är uppskattade och kan komma att under- eller överskridas.

Finansiering sker genom omfördelning inom respektive nämnds ram, enligt fördelningsnyckel 75/25. Bildningsnämnden står för 75% av kostnaden och Barn- och ungdomsnämnden står för 25% av kostnaden, fördelningen baseras på nämndens andel av beslutet berörda elever.

Kommunala mål

[Klicka och skriv]

[Länk till kommunfullmäktiges övergripande mål](#)

Jämställdhet

Förslaget bedöms neutralt ur jämställdhetsperspektiv.

Samråd

Samråd har skett med Kommunledningsförvaltningens lokalstrateg samt Utbildnings- och arbetsmarknadens ekonomichef.

Uppföljning och utvärdering

Beslutet följs upp under våren 2022

Kommunledningsförvaltningens helhetsbedömning

[Klicka och skriv]

Information eller förhandling enligt lag (1976:580) om medbestämmande i arbetslivet

MBL-information eller förhandling är inte påkallad

Utbildnings- och
arbetsmarknadsförvaltningen

Anders Jolby

Beslutet skickas till:
Lejonfastigheter
Lokalstrateg
Kommunledningsförvaltningen
Enhetschef Katedralskolan
Enhetschef Berzeliuskolan
Nämndekonom Bildningsnämnden
Nämndekonom Barn- och
ungdomsnämnden
Affärsområdeschef Kost och restaurang