



Delårsrapport per den 31 augusti med prognos för helår 2022

Arbetsmarknadsnämnden

Innehåll

Förvaltningschefens/nämndansvarig tjänstepersons bedömning och analys	4
Samlad bedömning och analys av ekonomi, verksamhet och personal.....	4
Ekonomi	5
Volymutveckling.....	5
Personal	5
Händelser av väsentlig betydelse.....	6
Förväntad utveckling	7
Ekonomi	7
Verksamhet.....	7
Personal	9
Ekonomi	10
Analys och kommentar	10
Ekonomiska tabeller	11
Resultat 31 augusti 2022	11
Prognos för helår 2022	11
Analys och kommentar	11
Investeringar	14
Analys och kommentar	14
Uppföljning av mål och inriktning	15
Målredovisning med prognos	15
Målområde Medborgare.....	15
Professionellt bemötande och hög tillgängligt.....	15
Hög egenförsörjningsgrad.....	15
Målområde Ekonomi.....	16
Hög avtalstrohet.....	16
Kostnadseffektiva arbetsmarknadsåtgärder	17
God ekonomisk styrning.....	17
Målområde Verksamhet	17
Målområde Medarbetare	18
Goda arbetsplatser.....	18
Hållbart chef- och ledarskap	18
Nya vägar för kompetensförsörjning	19
Strategiska utvecklingsuppdrag.....	19
Uppföljning av nämndens verksamhet	20
Planer och program.....	20
Upphandlingsplan.....	20
Internkontroll.....	20
Personal- och kompetensförsörjningsplan	21
Objektsplan (IT-styrning).....	21
Nämndindikatorer.....	22

Nämndens uppdrag

Nämnden ska inom kommunen svara för:

- myndighetsutövning avseende försörjningsstöd, inklusive dödsbohandläggning, enligt socialtjänstlagen samt därtill hörande socialtjänstförordning
- arbetsmarknadsinsatser för arbetslösa som inte tar del av arbetsförmedlingens aktiva insatser. Insatserna ska vara kompetenshöjande och stödja deltagarnas möjligheter att bli självförsörjande. Insatserna ska i första hand riktas mot försörjningsstödstagare
- kommunens beställning av offentlig serviceanställning, OSA
- att vara kommunens arbetslöshetsnämnd enligt lag om arbetslöshetsnämnd
- att – inom ramen för anslagna medel – leda och samordna de arbetsmarknadspolitiska uppgifter som enligt lag kan utföras av en kommun
- insatser inom flykting- och invandrarområdet om inte ansvaret åvilar styrelse eller annan nämnd enligt detta reglemente
- kommunens ansvar enligt lag om ansvar för etableringsinsatser för vissa nyanlända invandrare
- övriga till området hörande lagar, förordningar och föreskrifter

Nämnden ska:

- följa den allmänna utvecklingen inom området på såväl lokal som nationell nivå samt ta initiativ inom ansvarsområdet
- redovisa effekterna av arbetsmarknadspolitiska insatser
- företräda kommunen vid samverkan med statliga organ inom ansvarsområdet

Förvaltningschefens/nämndansvarig tjänstepersons bedömning och analys

Delårsrapporten är en uppföljning av arbetsmarknadsnämndens samlade verksamhet utifrån bl.a. reglemente, internbudget och förvaltningens verksamhetsplan. Genom uppföljningen kan slutsatser dras för att ta fram planer och aktiviteter för fortsatt utveckling. Syftet med uppföljning är att säkerställa att verksamhetens resurser används till det som avsetts, få god ekonomisk kontroll och att säkerställa att verksamheten bedrivs inom tilldelade ramar och i linje med målen för god ekonomisk hushållning.

Samlad bedömning och analys av ekonomi, verksamhet och personal

Arbetsmarknadsnämnden prognostiserar ett resultat på 464,4 mnkr för helår 2022, vilket innebär ingen avvikelse jämfört med budget. Detta innebär att prognosen som lämnades i mars och nu senast juli 2022 (avvikelse på -10 mnkr, respektive -5,5 mnkr) justeras ner. Anledningen till detta är dels en mer positiv utveckling av kostnaderna för ekonomiskt bistånd än prognostiserat, samt att överskott på arbetsmarknadsåtgärder och nämndens enheter bedöms kunna kompensera upp för det underskott som kvarstår. Överskottet på arbetsmarknadsåtgärder beror framför allt på lägre behov av anställningsstöd under årets första månader samt att ungdomssatsningen finansieras av statliga medel. Överskottet på nämndens enheter beror framför allt på vakanser i verksamheten och högre externa intäkter än budgeterat i projektsatsningar.

Under delår 2 har förvaltningen fortsatt med omfattande utvecklingsarbete inför breddinförande av Arena Arbetsmarknad som en del av heltidsaktivering. Förvaltningen har också bedrivit ett intensivt förberedelsearbete inför införandet av verksamhetssystemet. Förvaltningens ledning och medarbetare har under delår 2 arbetat med att ta fram förslag till den framtida organisationsstrukturen. Parallellt har förvaltningen kraftsamlat för att under delår 2 och fortsättningsvis ta emot ett ökat inflöde av ukrainska flyktingar enligt massflyktsdirektivet.

Aktiviteter i Integration- och arbetsmarknadsförvaltningens verksamhetsplan, inklusive de nämndspecifika och kommungemensamma strategiska utvecklingsuppdragen, är pågående. Ett strategiskt utvecklingsuppdrag; att i enlighet med de politiska styrdokumenterna prioritera, avsätta resurser och genomföra åtgärder inom ekologisk hållbarhet, är genomfört under delår 1. Ytterligare ett strategiskt utvecklingsuppdrag; att effektivisera nyttjandet av administrativa- och verksamhetslokaler samt övriga kommunala anläggningar, är genomfört under delår 2. Därtill har förvaltningen genomfört ett antal aktiviteter till och med delår 2:

- Implementera arbetsmarknadsprogrammet - genom den handlingsplan som antogs i arbetsmarknadsnämnden i maj 2022, och de förvaltningsövergripande dialoger som IAF fört för att sprida kännedom om arbetsmarknadsprogrammet och handlingsplanen
- Kvalitetssäkring av handlägningsprocessen för ekonomiskt bistånd - genom uppdaterade riktlinjer och handläggarstöd som lanserades under delår 2
- Främja interna verksamhetsuppdrag - genom uppdaterade processen och digitala verktyg
- Utveckla stöd för uppföljning inom ekonomi Qlik Sense - genom utbildning till förvaltningens chefer
- Vidta aktiviteter för att öka antalet platser med arbetsmarknadsanställningar i förvaltningens verksamheter - IAF har till och med delår 2 tillskapat 8 platser

Förvaltningen ser att nedanstående aktiviteter inte kommer att kunna genomföras under 2022 och därför flyttas över till förvaltningens verksamhetsplan för 2023:

- Upprätta marknadsföringsstrategi för IAF som arbetsgivare
- Automatisera handlägningsprocessen för ekonomiskt bistånd
- Utöka användandet av e-tjänsten för ekonomiskt bistånd

Uppföljning av verksamhetens mål enligt indikatorer visar inga väsentliga avvikelser - vissa mål kommer att uppfyllas delvis medan andra inte uppfylls alternativt inte går att bedöma vid delår 2. Antal hushåll aktuella för ekonomiskt bistånd har minskat och ligger i dagsläget under målvärde, samtidigt som antal hushåll som har ett långvarigt behov av bistånd har ökat. För vissa andra indikatorer kan det observeras en försiktigt positiv utveckling mot målvärde, exempelvis gällande antal inkomna e-ansökningar samt andel som ej återaktualiseras för ekonomiskt bistånd.

Däremot förekommer nedanstående avvikelser inom nämndens verksamheter som kan komma att påverka måluppfyllelse framåt, inklusive vilka åtgärder som har planerats eller planeras vidtas.

- Förskjutning av införande av det gemensamma verksamhetssystemet LifeCare från sen vår till tidig höst 2022, med anledning av identifierade risker på grund av pressad tidsplan. En justerad tidsplan för införande har lett till förskjutning av genomförandet av de aktiviteter som är beroende av verksamhetssystemet.
- Förskjutning av pilot i Arena Arbetsmarknad med anledning av Omikron-vågen under delår 1 har lett till att breddinförandet av Arena Arbetsmarknad har förskjutits till hösten 2022 istället för våren 2022.
- Det råder otydlighet gällande gränsdragningar mellan kommunens ansvar och Arbetsförmedlingens tolkning av sitt ansvar lokalt, vilket påverkar kommunens möjligheter att minska ekonomiskt bistånd och arbeta långsiktigt tillsammans med individen inom exempelvis Arena Arbetsmarknad.

Ekonomi

Ekonomi, belopp tkr	Prognos helår	Budget 2022	Avvikelse	Avvikelse i prognos helår, mars
Verksamhetens nettokostnader	464 446	464 446	0	-10 000
Investeringar, netto	400	1 900	1 500	0

Kommentar

Arbetsmarknadsnämnden prognostiserar ett resultat på 464,4 mnkr för helår 2022, vilket innebär ingen avvikelse jämfört med budget. Detta innebär att prognosen som lämnades i mars och nu senast juli 2022 (avvikelse på -10 mnkr, respektive -5,5 mnkr) justeras ner. Anledningen till detta är dels en mer positiv utveckling av kostnaderna för ekonomiskt bistånd än prognostiserat, samt att överskott på arbetsmarknadsåtgärder och nämndens enheter bedöms kunna kompensera upp för det underskott som kvarstår.

Volymutveckling

Basuppdrag (volymmått)	Prognos helår	Augusti 2022	Augusti 2021
Antal hushåll med ekonomiskt bistånd, utfall per senaste månad, (utfall i slutet av verksamhetsår)	3300	3090	3310
Antal inskrivna deltagare i genomsnitt per månad - Arbetsmarknadscentrum och Team utreda Arbetsmarknad	800	452	549

Kommentar

För att säkerställa inflödet har ett uppdrag getts till tillförordnad enhetschef på AMC att öka inflödet tills att dess Arena Arbetsmarknad är implementerat. Uppdraget sker utifrån Arena Arbetsmarknads arbetssätt och inflödena kompletterar varandra för att successivt övergå till Arena Arbetsmarknad.

Personal¹

Personal	Målvärde helår	Augusti 2022	Augusti 2021
Antal tillsvidareanställda	228	239	SOF: 105 UAF: 61
Total sjukfrånvaro	6,0%	7,4%	SOF: 3,8 UAF: 1,9
Personalavgångar externt	6,0%	5,4%	SOF: 10,5 UAF: 1,6

Kommentar

Målvärdet 6,0 för sjukfrånvaron är på kommunövergripande nivå. Sjukfrånvaron 7,4% innefattar även medarbetare som är anställda genom offentligt skyddade anställningar (OSA), dvs enligt BEA-avtalet. Sjukfrånvaron i OSA-gruppen är av förklarliga skäl förväntat högre. Ordinarie anställda är anställda enligt HÖK-avtalet. Sjukfrånvaron i gruppen medarbetare enligt HÖK är 4,73%. Jämförelse med föregående delår (mars 2022) visar att sjukfrånvaron minskat med 1,3%, vilket är glädjande.

¹ Målvärden för Integrations- och arbetsmarknadsförvaltningen kommer att sättas i samband med att internbudget 2023 fastställs.

Händelser av väsentlig betydelse

Arbete med organisationsstruktur

Arbetet med att utveckla den framtida organisationsstrukturen för IAF har pågått under delår 2 i samverkan med förvaltningens chefer och medarbetare. Grundläggande utgångspunkter har identifierats såsom fokus på individens process genom Heltidsaktiveringen, att skapa effektivitet i förvaltningens verksamheter och stödverksamheter samt att utveckla anpassningsförmåga utifrån förändringar i vår omvärld samt utifrån politiska beslut. Innan sommaren presenterades en första version av organisationsstruktur till hela förvaltningen, med möjlighet till medskick. I augusti presenterades fortsättningen och utvecklingen av organisationsstruktur, återigen med möjlighet till medskick från medarbetarna.

Arena Arbetsmarknad: Genomförande av pilot och förberedelser inför breddinförande

Under delår 2 har den andra piloten i Arena Arbetsmarknad genomförts, med syfte att testa arbets sätt, flöde av deltagare och funktioner. Mellan de två genomförda piloterna identifierades flera förbättringsåtgärder för att bland annat förenkla flödet och den interna och externa kommunikationen. Med en ökad förståelse för sin funktion i piloten har medarbetarna upplevt ett förbättrat flöde i den andra piloten.

Efter genomförd pilot har ett intensivt arbete pågått med förberedelser inför breddinförande av Arena Arbetsmarknad som kommer igång 12 september 2022. I förberedelsearbetet har utmaningar såsom förtydligande av uppdrag, rutiner och förhållningssätt samt resursfördelning adresserats.

Mottagande av flyktingar enligt massflyktsdirektivet

Under delår 2 var Social- och omsorgsförvaltningen med stöd av Integration- och arbetsmarknadsförvaltningen fortsatt i stabsläge med anledning av invasionen av Ukraina och mottagande av flyktingar enligt massflyktsdirektivet. I mitten av juni 2022 gick flyktingfrågan över till normalt linjearbete och goda förberedelser gjordes på förvaltningen för mottagande av de Ukrainska flyktingarna under semesterperioden. Under delår 2 mottogs ett 30-tal hushåll; vissa anvisade hushåll valde redan innan och efter mottagande att återvända till Ukraina.

Uppdrag tillsättning av platser

Under våren tillsattes ett uppdrag att se över flödet in till förvaltningens utvecklingsplatser. Syftet med uppdraget var att säkerställa att de platser som finns internt inom förvaltningens egna verksamheter samt externt hos samverkanspartner används. Att se över verksamheten och motverka tomma platser är ett led i att säkra flödet inför Arena Arbetsmarknad och bidrar till måluppfyllelse inom nämndens mål rörande kostnadseffektiva arbetsmarknadsinsatser. Uppdraget har hittills mynnat ut i en uppdaterad kartläggning av tillgängliga platser, en struktur för att redovisa och följa beläggningsgraden samt en översyn där alla deltagare inskrivna på AMS har tilldelats en arbetsmarknadskonsulent för ökat flöde genom förvaltningens verksamheter.

Samverkan Arbetsförmedlingen

Under delår 2 beviljades Linköpings kommun statsbidrag genom Delegationen för unga och nyanlända till arbete (DUA) för att uppdatera den lokala överenskommelsen om samverkan med Arbetsförmedlingen. Parallellt pågår fortfarande diskussioner om målgruppen och hur övergångar mellan insatser hos IAF och fristående aktörer på Arbetsförmedlingen genom Kundval Rusta och Matcha (KROM) ska samordnas för deltagarens bästa. Arbetsförmedlingen har slagit fast att Linköpings kommun från och med hösten 2022 kan arbeta med deltagare inskrivna i Arbetsförmedlingens program så länge de inte är i aktiv planering hos Arbetsförmedlingen vilket ur förvaltningens perspektiv är mycket positivt.

Med bakgrund i Arbetsförmedlingens utökade samverkansuppdrag har de under delår 2 initierat dialog med IAF om gemensamma projekt framåt.

Nytt verksamhetssystem: Förberedelser för införande

Under delår 2 har det pågått ett intensivt förberedelsearbete för att bygga upp modulerna för ekonomiskt bistånd och arbetsmarknad i det nya verksamhetssystemet Lifecare - utbildningar har förberetts och planering har pågått för överflytt av ärenden från nuvarande verksamhetssystem Accorda respektive Treserva in till Lifecare.

Rekryteringsbehov inom AMF

IAF:s förutsättningar för kompetensförsörjning påverkas fortsatt till viss mån av att tillgången på utbildade socialsekreterare inte motsvarar arbetsmarknadens behov i stort. Denna bristsituation tillsammans med en något högre personalomsättning leder till att det är inom denna yrkesgrupp som rekryteringsbehovet för IAF är som störst.

Samlokalisering av lokaler för att minska kostnader

Förvaltningen har genomfört upprättad plan för 2022 som kommer leda till bättre lokalutnyttjande och sänkta lokalkostnader, genom att bland annat flytta förvaltningens stab från lokaler på Apotekaregatan till Arbetsmarknadscentrums lokaler på Nygatan. Även delar av Integrationsenheten har flyttat till Nygatan. På längre sikt finns ett inriktningsbeslut om ett långsiktigt lokalnyttjande, där förvaltningen kommer att effektivisera både arbetssätt och lokalutnyttjande.

Projektet Korta Etablering Kvotflyktingar avslutas med toppresultat

Det treåriga projektet har visat på väldigt goda resultat både vad gäller att få ut deltagarna i arbete men även en tydlig progression avseende effekter som är avgörande för delaktighet, etablering och arbetsmarknadsintegration. Arbetssättet och det koordinerande arbetssättet ses också som en pilot för det nya arbetssätt Arena arbetsmarknad som i höst breddinförs i förvaltningen. Resultaten från projektet kommer att användas framåt för att främja inkludering på arbetsmarknaden.

Felaktiga utbetalningar

En större, tillfällig verksamhetssatsning påbörjades under 2020 för att utreda felaktiga utbetalningar inom ekonomiskt bistånd, där fler utvecklingsledare rekryterades för att stötta handläggare i utredningar samt genomföra egna utredningar. Förvaltningens ledningsgrupp har nu beslutat att permanenta satsningen från och med 2023 med sammanlagt 5 utvecklingsledare som kommer att fortsätta med det påbörjade arbetet.

Samverkansavtal

I slutet av 2021 tecknade Linköpings kommun och alla 19 fackförbund ett avtal för att öka inflytandet och delaktigheten hos medarbetare. Ett samverkansavtal innebär ett nytt arbetssätt och förhållningssätt som påverkar hur medarbetare blir mer inkluderade i frågor som rör arbetsmiljö och verksamhet.

På IAF pågår partsgemensamma förberedelser. I maj hölls en partsgemensam utbildning för samtliga chefer, skyddsombud och fackliga representanter utifrån ett kommunövergripande utbildningsmaterial. Partsgemensam planering för fortsättningen kommer att ske under kvartal 3.

Förväntad utveckling

Ekonomi

Under perioden januari-augusti 2022 har utvecklingen av kostnaderna kopplade till ekonomiskt bistånd varit god, med flera månadsutfall som varit lägre än både föregående månad och föregående år. Kostnaderna för utbetalt ekonomiskt bistånd har varit 8 mnkr lägre under denna period jämfört med samma period föregående år. Efter flera år med ökande kostnader så är totalkostnaderna fortfarande inte riktigt i nivå med budget (en årsavvikelse på -7,4 mnkr prognostiseras kopplat till ekonomiskt bistånd), men utvecklingen ger dock förutsättningar för att klara av kostnaderna inom befintlig budgetram.

Till år 2023 är bedömningen att kostnaden per hushåll kommer öka mer än vanligt, framför allt eftersom att riksnormen väntas justeras med en högre procentsats än vanligt. Detta på grund av den höga inflationsnivån som råder. Därutöver slår höga elpriser även mot arbetsmarknadsnämndens klientel, och beroende på hur eventuella stödåtgärder utformas är det inte säkert att nämndens hushåll får del av dessa. För att nämnden ska kunna hålla budgetramen under 2022 och 2023 är det därför av vikt att den nedåtgående trenden för antal utbetalningshushåll håller i sig. Detta förväntas kunna göras genom framför allt implementeringen av Arena Arbetsmarknad och en ny förvaltningsstruktur.

Verksamhet

Arbetslöshet, arbetsmarknaden och långvarigt biståndsbehov

Svensk arbetsmarknad har gjort en stark återhämtning efter pandemin. Sysselsättningsgraden är nu högre än innan pandemin och arbetslösheten har minskat tydligt. Allra tydligast är minskningen bland unga . sedan juni 2021 har arbetslösheten bland unga minskat med 3,8 procentenheter enligt SCB. Trots att även långtidsarbetslösheten sjunker ligger den på en hög nivå, och de som står allra längst bort från arbetsmarknaden har ökat i antal (arbetslösa i mer än 2 år). Tydliga paralleller kan dras till biståndsbehovet i Linköping - antal hushåll som uppbär ekonomiskt bistånd minskar

samtidigt som antal hushåll i behov av långvarigt ekonomiskt bistånd (mer än 2 år) ökar. Långvarigt biståndsbehov är ett nationellt fenomen - Regeringen har därför tillsatt en utredning med uppdrag att ta fram förslag på åtgärder för att bryta långvarigt biståndsbehov.

Linköping har en arbetsmarknad med en hög andel förvärvsarbetande inom yrken som kräver lång eftergymnasial utbildning. Detta förhållande gäller för både den privata och offentliga sektorn - med en viss övervikt för den offentliga sektorn. Redan innan pandemin var Linköpings arbetsmarknad alltså strukturellt utmanande för grupper med svag ställning. Personer utan gymnasieutbildning arbetar i högre utsträckning inom hotell, restaurang samt inom transportsektorn, dvs branscher med stora omsättningstapp. Mot bakgrund av hög inflation och lågkonjunktur kan även grupper med yrkesgymnasialutbildning inom service-industrin påverkas negativt och på sikt komma att påverka nämndens verksamheter.

Målgruppen arbetslösa har förändrats de senaste åren (observera att det är viktigt att skilja på benämningen arbetssökande på Arbetsförmedlingen och de arbetslösa som finns inom ekonomiskt bistånd). I och med den högkonjunktur som har tidigare varit har de arbetslösa som varit gångbara på arbetsmarknaden fått jobb. Många arbetsgivare upplever att det är kompetensbrist då den kompetens de arbetssökande har inte motsvarar arbetsgivarnas krav. De som fortfarande är arbetslösa har ofta ett flertal hinder som gör att de inte får arbete. Exempel på hinder är: fysiskt/psykiskt ohälsa, avsaknad av gymnasieutbildning, bristande kunskaper i svenska, funktionsvariation och arbetslöshet i mer än ett år. Arbetsmarknadsnämndens målgrupp är biståndsbehövande där de allra flesta står långt ifrån arbetsmarknaden och har ett eller fler hinder som gör det svårare att få ett arbete.

Heltidsaktivering

Heltidsaktiveringen består av två delar: Arena Arbetsmarknad och Sysselsättning. Arena Arbetsmarknad, kommunens samlade insatser för att stötta kommuninvånare mot självförsörjning genom arbete eller studier, har utvecklats och testats i pilotform under 2020-2022. Breddinförandet av Arena Arbetsmarknad sker stegvis från och med hösten 2022, och kommer att ge goda förutsättningar för arbete med målgruppen i nämndens verksamheter framåt. En risk som har tidigt identifierats i arbetet med Arena Arbetsmarknad är flaskhalsar som kan bero på att deltagarna inte gör progression i den takten som behövs för att skapa ett bra flöde genom Arena Arbetsmarknad. Denna risk har medtagits i utformning av modellen Arena Arbetsmarknad, med ett koordinerande arbetssätt som ska ha driva processen med individen och ett tydligt fokus på "ut:et" mot självförsörjning genom samverkan med arbetsgivare. Parallellt med breddinförande av Arena Arbetsmarknad pågår ett utvecklingsarbete med andra delen av heltidsaktivering, Sysselsättning, för att utveckla stärkande och inkluderande aktiviteter för att på sikt förbereda individer för självförsörjning genom arbete/studier eller andra ersättningar.

Samverkan Arbetsförmedlingen

Reformeringen av Arbetsförmedlingen fortgår. I uppdaterade instruktioner från regeringen till myndigheten under 2022 ska ett fokus ligga på samverkan med kommuner, lokal närvaro och lokalt arbetsgivararbete. Efter initiativ från Arbetsförmedlingen kommer IAF tillsammans med Arbetsförmedlingen och vuxenutbildningen se över förutsättningarna att utveckla gemensamma strategier för ökad språkutveckling hos målgruppen.

Delegationen för unga och nyanlända till arbete (DUA) kommer att avvecklas under 2023. Uppdateringen av den lokala överenskommelsen om samverkan mellan Linköpings kommun och Arbetsförmedlingen sker utifrån nya mallar och ny handledning som tagits fram nationellt med syfte att utveckla samverkan mellan kommunerna och Arbetsförmedlingen när DUA avvecklats. Arbetet med att ta fram en ny överenskommelsen planeras vara klart under delår 4. Samverkansavtal om lokala jobbspår tillsammans med Kinda och Åtvidaberg kommer att ligga som en av flera bilagor till den nya överenskommelsen.

Fortsatt utveckling av interna arbetsmarknadsanställningar

Utifrån den kontext och de förutsättningar som den nya förvaltningsorganisationen innebär kommer IAF att uppdatera och utveckla arbetssättet tillsammans med HR Arbetsmarknad gällande arbetsmarknadsanställningar inom Linköpings kommun, samt vidareutveckla samarbetet med övriga förvaltningar och kommunala bolag.

Utveckling av kompetensförsörjningskedjor

Utifrån slutsatserna i förstudieprojektet Connect kommer IAF delta i arbetet med att se över förutsättningarna internt inom Linköpings kommun för att utveckla två kompetensförsörjningskedjor inom vård och omsorg samt förskola/fritidshem. Arbetet sker tillsammans med den centrala HR-organisationen, berörda förvaltningar samt en utomstående konsult.

Verksamhetsuppdrag

Interna verksamhetsuppdrag är fortsatt av vikt för förvaltningen för att säkra utvecklingsplatser och kunna erbjuda arbetslika aktiviteter för målgruppen. Samtidigt medför nya verksamhetsuppdrag ökade kostnader för att säkra kompetens och personal i form av arbetsledare. I arbetet med att utforma kostnadseffektiva verksamhetsuppdrag behöver förvaltningen ta hänsyn till samnyttjande av lokaler och resurser. Under delår 2 har förvaltningen sett tydliga tendenser i de uppdragsförfrågningar som inkommit från andra förvaltningar och kommunala bolag, där förfrågningar som rör lagerhållning och återbruk ligger högt upp på agendan. Då dessa uppdrag även bidrar till kommunens övergripande arbete inom ekologisk hållbarhet och cirkulär ekonomi är det av vikt att förvaltningen har möjlighet att möta upp dessa förfrågningar, men det ställer krav på långsiktiga lokal- och investeringsplaner.

Parallellt har förvaltningen fört en dialog med upphandlingsenheten i syfte att se över hur vi tillsammans kan säkerställa att kommunens inköpsorganisation i första hand nyttjar IAF:s verksamheter när sådana finns tillgå; till exempel flytt- och fikaservice, inköp av blommor och återbrukade möbler. Förvaltningen ser att det är av vikt att förtydliga de interna verksamhetsuppdragen i kommunens gemensamma inköpsportal.

Verksamhetssystem

Modulerna för ekonomiskt bistånd och arbetsmarknad kommer igång samtidigt under delår 3 (11/10) - verksamheterna för Offentligt skyddat arbete (OSA) och projekt Drivbänk börjar dock använda sig av Lifecare i ett senare skede. Verksamheten för HR arbetsmarknad har uttryckt intresse av att också använda sig av Lifecare, vilket är positivt för den framtida samverkan mellan verksamheterna.

Inköp av utrustning/maskiner/fordon

Leveransproblem av vissa delar för utrustning/maskiner/fordon påverkar uppdragen, problemen uppkommer på grund av det oroliga läget i omvärlden. Detta påverkar både logistik och ekonomi, och leder till att nya uppdrag inte kan påbörjas om uppdraget behöver just den utrustning/maskiner/fordon som saknas.

Personal

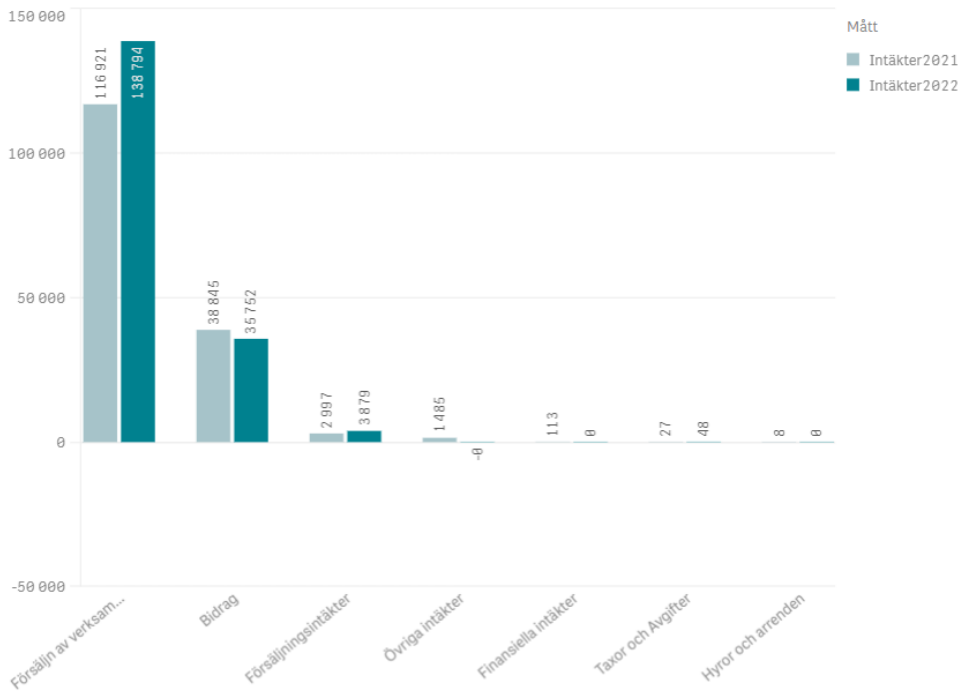
Under första halvåret 2022 har mycket fokus legat på att bygga upp den nya förvaltningen och att bygga upp ett mer samordnat arbetssätt och -flöde för kommunens försörjnings- och arbetsmarknadsfrågor genom Heltidsaktiveringen. Fokus för förvaltningens ledning och medarbetare kommer under andra delen av 2022 vara att även anpassa organisationsstrukturen till det förändrade arbetssättet med Heltidsaktivering. Syftet är bland annat att minimera dubbelarbete och effektivisera arbetsflöden med individen i centrum. Givetvis får en organisationsförändring som ovan beskrivet även konsekvenser ur ett kompetensförsörjningsperspektiv. Nya arbetssätt och roller har redan under piloten identifierats och kommer att analyseras kommande år utifrån vikten att rätt kompetens ska vara på rätt plats.

Ett partsgemensamt arbete pågår mellan arbetsgivare och arbetstagarorganisationer för att förbereda förvaltningens medarbetare för samverkansavtalet. I maj hölls en partsgemensam utbildning för samtliga chefer, skyddsombud och fackliga representanter utifrån ett kommunövergripande utbildningsmaterial. Partsgemensam planering för fortsättningen kommer att fortsätta under kvartal 3.

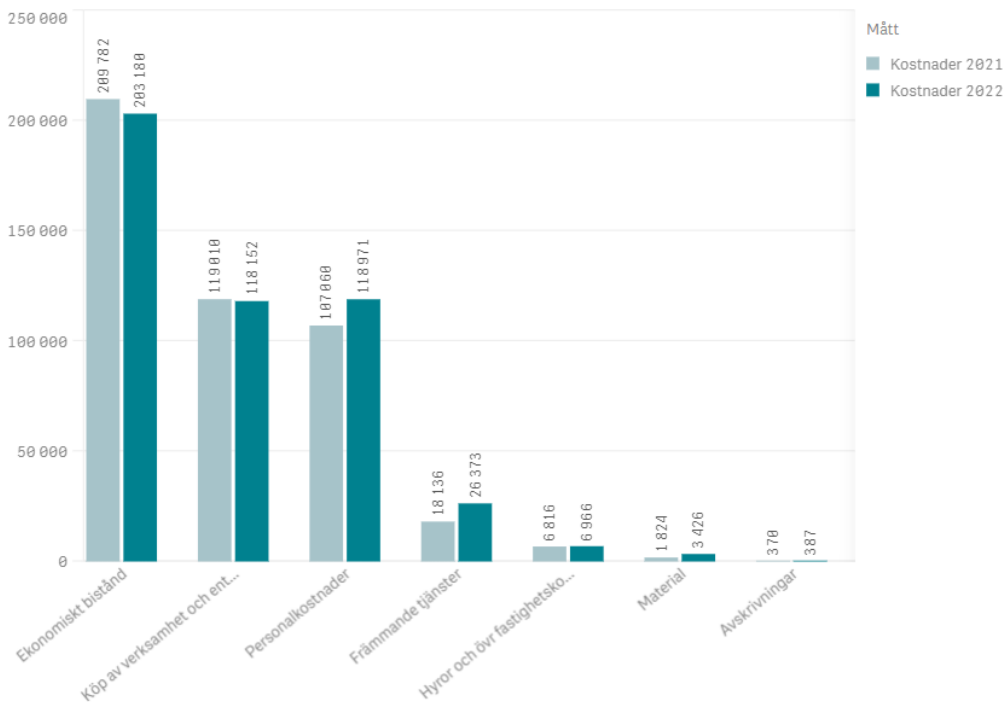
Fortsatta insatser görs för att sänka såväl sjukfrånvaron, personalomsättning (inom delar av förvaltningen) och att arbeta vidare med att upplevas som en attraktiv arbetsgivare.

Ekonomi

Nämndens intäkter jan-aug 2022 jämfört med 2021



Nämndens kostnader jan-aug 2022 jämfört med 2021



Analys och kommentar

Ovan syns nämndens och nämndens verksamheters intäkter och kostnader för perioden januari till augusti 2022 jämfört med samma period 2021. Nämnden har haft högre intäkter för Försäljning av verksamhet för 2022 och det beror dels på nämndinterna transaktioner kopplat till de för nämnden nya verksamheterna, utökad verksamhet inom AMS med framför allt Växthuset samt ökade intäkter från Samordningsförbundet för gemensamma projekt. Nämnden har även något lägre intäkter från Bidrag i år jämfört med förra året, vilket beror på minskad schablonersättning samt något lägre ersättning från Arbetsförmedlingen. På kostnadssidan syns minskningen i utbetalt ekonomiskt bistånd i staplarna, samt att personalkostnaderna ökat till följd av att fler personer anställts eller flyttats till förvaltningen i och med bildandet. Staplarna för försäljning av verksamhet och Köp av verksamhet innehåller främst interna transaktioner (dvs inom kommunen).

Ekonomiska tabeller

Resultat 31 augusti 2022

Driftsammandrag, netto tkr	Redovisat	Budget	Avvikelse	Redovisat
Verksamhet	jan-aug 2022	jan-aug 2022		samma period föregående år*
Nämnd- och styrelseverksamhet	908	1 171	264	734
Ekonomiskt bistånd	205 084	205 835	751	213 581
Flyktingmottagande	30 720	26 358	-4 363	28 604
Arbetsmarknadsåtgärder	65 702	68 743	3 041	57 958
Integrations- och arbetsmarknadsförvaltningen	7 524	7 524	0	3 520
Summa nettokostnader, tkr	309 938	309 631	-307	304 397
<i>varav kostnader</i>	<i>330 631</i>	<i>330 764</i>	<i>133</i>	<i>325 310</i>
<i>varav intäkter</i>	<i>-20 693</i>	<i>-21 133</i>	<i>-440</i>	<i>-20 913</i>
Nämndens enheter	-9 509	-3 114	6 395	-1 158
Summa nettokostnader, tkr, inkl. kommunala enheter	300 429	306 516	6 087	303 239

*Arbetsmarknadsservice ingår i dessa siffror trots att verksamheten inte tillhörde arbetsmarknadsnämnden år 2021.

Prognos för helår 2022

Driftsammandrag, netto tkr	Prognos	Budget	Avvikelse	Bokslut
Verksamhet	helår	2022		2021*
Nämnd- och styrelseverksamhet	1 357	1 757	400	1 320
Ekonomiskt bistånd	311 177	308 752	-2 425	319 223
Flyktingmottagande	44 512	39 537	-4 975	43 448
Arbetsmarknadsåtgärder	100 515	103 115	2 600	88 607
Integrations- och arbetsmarknadsförvaltningen	11 285	11 285	0	5 320
Summa nettokostnader, tkr	468 846	464 446	-4 400	457 918
<i>varav kostnader</i>	<i>499 046</i>	<i>496 146</i>	<i>-2 900</i>	<i>499 895</i>
<i>varav intäkter</i>	<i>-30 200</i>	<i>-31 700</i>	<i>-1 500</i>	<i>-41 977</i>
Nämndens enheter	-4 400	0	4 400	558
Summa nettokostnader, tkr, inkl. kommunala enheter	464 446	464 446	0	458 476

*Observera att kolumnen utgör bokslutet 2021 för de verksamheter som ingår under nämndens ansvarsområde från och med 2022.

Resultatet för arbetsmarknadsnämnden 2021 var 459 221 tkr. Då ingick inte arbetsmarknadsservice i nämndens ansvarsområde, utan tillhörde Leanlink.

Analys och kommentar

Arbetsmarknadsnämndens resultat per den 31 augusti 2022 är 300,4 mnkr. Detta innebär en positiv avvikelse på 6,1 mnkr jämfört med periodiserad budget. Den positiva avvikelsen beror framför allt på att flertalet av nämndens enheter gör positiva resultat. Detta beror framförallt på vakanser i verksamheten, kostnader kopplade till IT som belastar nämnden senare under året samt externa intäkter som blivit större än budgeterat.

Den samlade bedömningen utifrån utfallet hitintills under 2022 är att utvecklingen för ekonomiskt bistånd varit bättre än prognostiserat. I mars prognostiserades en avvikelse på -12,2 mnkr kopplat till det ekonomiska biståndet och denna avvikelse har nu justerats till -7,4 mnkr. Anledningen till att kostnaderna inte varit lika höga som förväntat är att antalet hushåll minskat drastiskt jämfört med föregående år (220 färre aktuella hushåll i augusti 2022 jämfört med augusti 2021). Att vi inte ser större genomslag på nettokostnaden beror på att

snittkostnaden per hushåll ökat, samt att schablonersättningen för flyktningmottagande minskat utan att motsvarande kostnadsminskning observerats. Mer om utvecklingen kopplat till ekonomiskt bistånd finns att läsa under rubriken *Fördjupad analys ekonomiskt bistånd*.

Arbetsmarknadsåtgärder förväntas göra en positiv avvikelse på 2,6 mnkr för helår 2022. Detta beror framför allt på att statlig finansiering erhållits för stor del av ungdomssatsningen. Därtill fanns i början av året fortfarande problem med att få ut individer i arbetsmarknadsinsatser, varför alla medel för anställningsstöd inte gick åt under årets första månader (utfallen ligger dock i nivå med periodiserad budget nu).

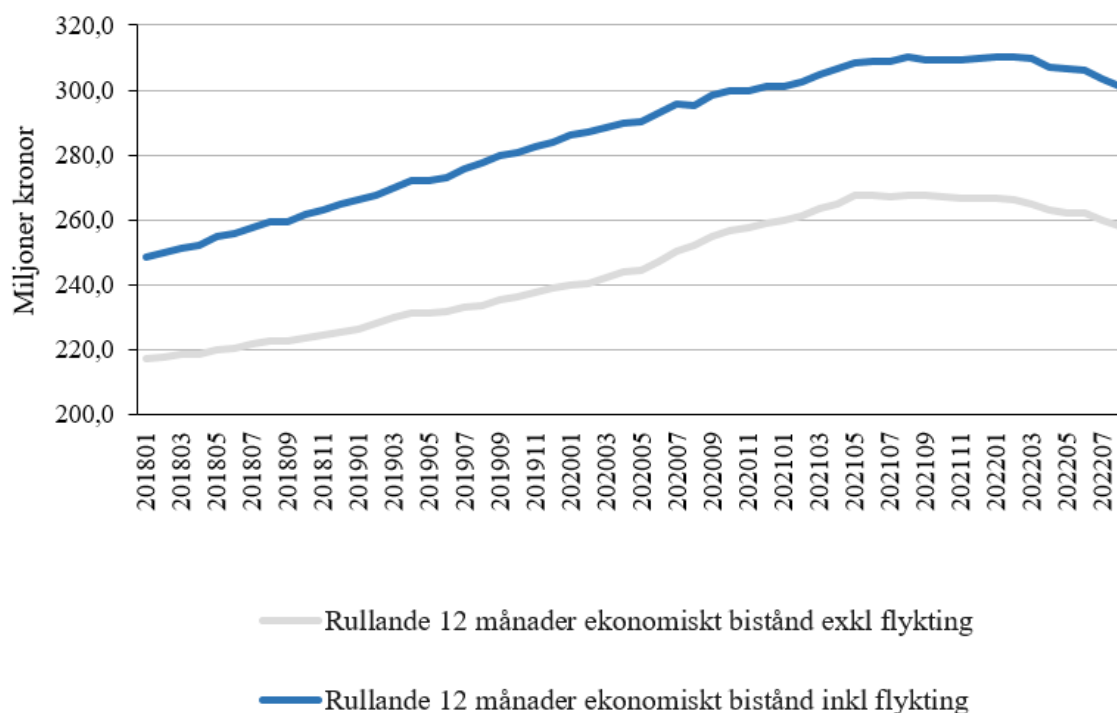
Arbetsmarknadsnämndens enheter prognostiseras göra en positiv avvikelse om 4,4 mnkr för helår 2022. Överskottet beror på vakanser framför allt på Arbetsmarknadscentrum och på staben, högre externa intäkter än budgeterat i projektsatsningar, lägre lokalkostnader totalt på grund av samlokalisering och lägre kostnader för IT-utveckling. De ekonomiska förutsättningarna mellan enheterna skiljer sig fortfarande åt, vilket kommer hanteras i så stor mån det är möjligt i samband med ny förvaltningsorganisation.

Allt detta sammantaget gör att arbetsmarknadsnämnden justerar juliprognosen (prognostiserat resultat 469,9 mnkr vilket innebar en avvikelse på -5,5 mnkr) och lämnar en nollprognos för 2022. Prognosen bygger på att kostnaderna för ekonomiskt bistånd ligger kvar på liknande nivåer som under perioden januari-augusti, samt att situationen i Ukraina inte försämras.

Fördjupad analys ekonomiskt bistånd

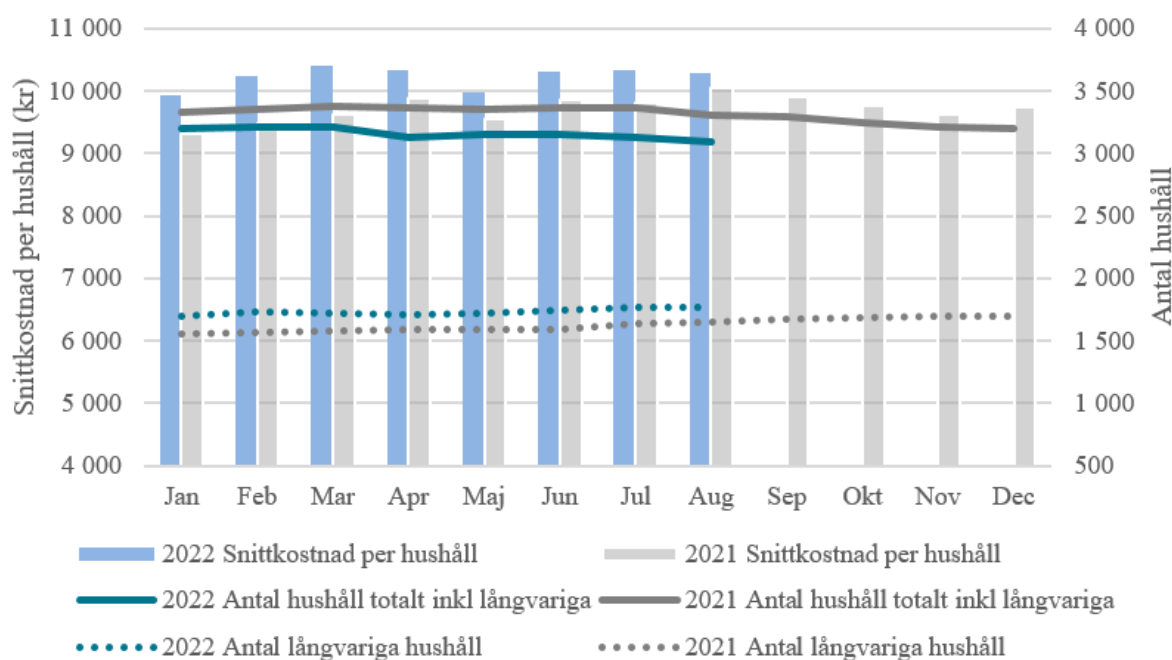
Avvikelsen för ekonomiskt bistånd (vilket innefattar både ekonomiskt bistånd och delarna som härrör flyktningmottagande) per den siste augusti är -3,6 mnkr och årsavvikelsen för hela 2022 förväntas bli -7,4 mnkr. Kostnaderna för utbetalt ekonomiskt bistånd för perioden januari-augusti 2022 ligger lägre jämfört med de kostnader som var under samma period föregående år (totalt 200,2 mnkr för 2022 jämfört med 208,8 mnkr 2021). Denna bild bekräftas även av diagrammet nedan som visar utvecklingen av ekonomiskt bistånd där varje punkt motsvarar kostnaderna de senaste 12 månaderna (detta för att eliminera månadsvisa svängningar). Utfallet för augusti 2022 innebär att kostnadstrenden fortsätter nedåt.

Kostnad för ekonomiskt bistånd i 12-månadersperioder



I diagrammet nedan visas snittkostnaden per hushåll per månad för hela 2021 och första månaderna 2022. I diagrammet finns även antal hushåll, presenterat som totalt och långvariga² specifikt.

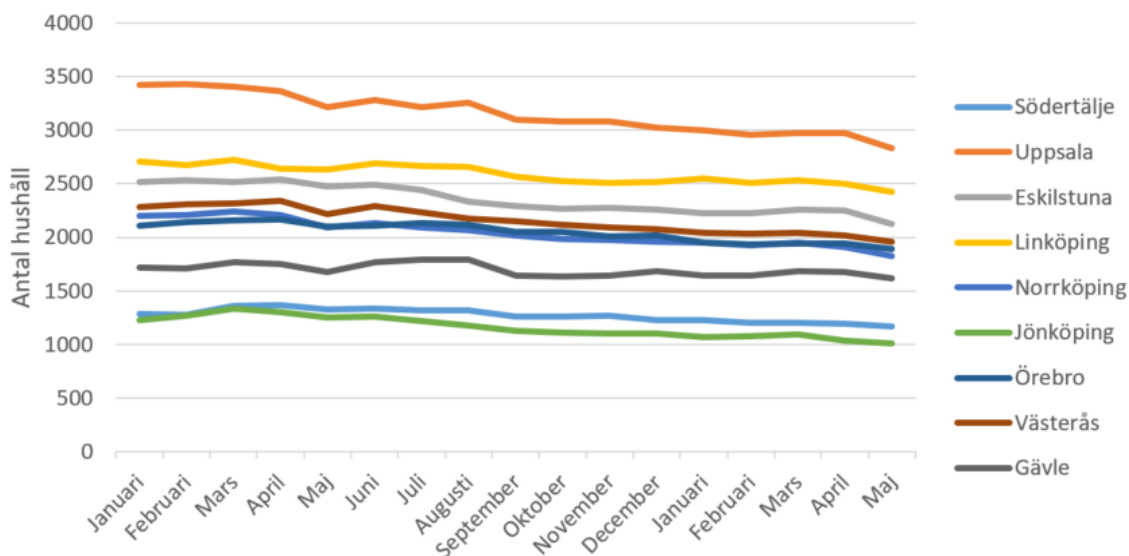
Antal hushåll och snittkostnad



Över lag syns tre trender under 2022: antal hushåll sjunker markant, snittkostnaden per hushåll har ökat och antal och andel långvariga hushåll blir fler.

Antal hushåll har som sagt sjunkit under 2022. I augusti 2022 var 220 färre hushåll aktuella för ekonomiskt bistånd jämfört med augusti 2021. Detta kan bero på arbetet med felaktiga utbetalningar som har börjat få effekt, ersättningar kopplade till pandemin (utökad A-kassa, höjt bostadsbidrag) som gjort att hushåll fått andra inkomstkällor, samt att flera branscher återigen efterfrågar mycket arbetskraft vilket innebär att ungdomshushåll inte blir aktuella hos ekonomiskt bistånd i samma utsträckning som tidigare. Trenden med ett minskade antal utbetalningshushåll syns även i flera andra jämnstora kommuner, vilket syns i nedanstående diagram³.

Antal utbetalningshushåll 2021 tom aug 2022 i R9-kommuner



² Långvariga hushåll definieras som hushåll som varit aktuell hos ekonomiskt bistånd under mer än två år.

³ Data hämtad från Socialstyrelsen

Kostnaden per hushåll har stigit under 2022. Eftersom riksnormen som justerar försörjningsstödet räknas upp varje år är detta väntat, men kostnadsökningen har varit högre i år än tidigare år. Den huvudsakliga förklaringen till detta är ökade elpriser. Verksamheten vittnar även om att flera hyresvärdar övergått till kallhyror, vilket innebär att ytterligare kostnader tillfaller hushållen. Även det faktum att långvariga hushåll ökar driver upp kostnaden eftersom dessa hushåll i stort sett har obefintliga ekonomiska marginaler vilket innebär att de behöver ekonomiskt bistånd i större utsträckning.

Både antal och andel långvariga hushåll i behov av ekonomiskt bistånd har ökat. I augusti 2022 var 121 fler hushåll långvariga jämfört med i augusti 2021 (de utgör nu 57% av totala antalet hushåll jämfört med 50% i augusti 2021). Det här är en utveckling som syns även nationellt, där antalet arbetslösa minskat medan de som står allra längst ifrån arbetsmarknaden (arbetslösa i mer än 2 år) ökar. Lokalt har även konstaterats att en stor del av de arbetsmarknadsinsatser som förvaltningen erbjuder passar bäst för grupper som står närmare arbetsmarknaden, och att utbudet av insatser med lägre trösklar behöver utökas. Detta är någonting som ses över i samband med införandet av Arena Arbetsmarknad.

Investeringar

Investeringar	Redovisat jan-aug 2022	Redovisat jan-aug 2022	Prognos 2022	Prognos 2022	Prognos 2022	Investerings- ram	Avvikelse
Belopp tkr	Utgifter	Inkomster	Utgifter	Inkomster	Netto	2022	
Arbetsmarknadscentrum	0	0	50	0	50	250	200
Arbetsmarknadsservice	318	0	350	0	350	1650	1300
Summa investeringar	318	0	400	0	400	1900	1500
varav utgifter	318	0	400	0	400	1900	1500
varav inkomster	0	0	0	0	0	0	0

Analys och kommentar

En investering är ett inköp som uppgår till ett prisbasbelopp⁴ eller mer och har en nyttjandeperiod på tre år eller mer. Prognosen per den sista augusti 2022 innebär att mindre del av Arbetsmarknadscentrums investeringsbudget förväntas utnyttjas i år, jämfört med prognosen som lades i juli (en förändring på 200 tkr). Arbetsmarknadsnämnden fick i Kommunfullmäktige (KF2022-03-29, KF §93) utökad investeringsram om 1,3 mnkr för inköp av bevattningsbilar till Arbetsmarknadsservices verksamhet i Trädgårdsföreningen. Dock har leveransen av dessa bilar blivit mycket försenade och beräknas kunna levereras först nästa år. På grund av detta kommer inte tilläggsbeloppet kunna nyttjas dessa år.

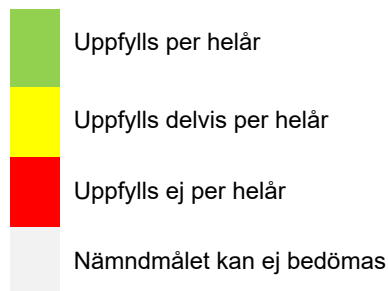
⁴ Prisbasbeloppet 2022 är 48 300 kr.

Uppföljning av mål och inriktning

Målredovisning med prognos

I detta avsnitt redovisas nämndens målavstämning som även framgår under avsnittet ”Samlad bedömning och analys av ekonomi, verksamhet och personal”. Måluppfyllelsen grundas på en sammanvägd bedömning utifrån resultat, förvaltningens verksamhetsplan, nämndindikatorer och andra genomförda eller planerade aktiviteter. Fler resultat redovisas i nämndens verksamhetsberättelse.

Färgsättningen indikerar:



Målområde Medborgare

Professionellt bemötande och hög tillgängligt

Nämndmålet kan ej bedömas

Nämndmålet kan ej bedömas vid delår 2 för helår 2022. Bedömningen baseras på nämndindikatorerna. Nedan anges ett urval resultat som bidragit till utveckling inom nämndmålet och det kommunövergripande målet Valfärdstjänster med hög kvalitet, tillgänglighet och individen i centrum:

- SKR:s nationella årliga brukarundersökning om ekonomiskt bistånd som AMF deltar i genomförs först under september 2022, och resultatet sammanställs under oktober/november. AMC:s brukarundersökning genomförs under september månad 2022. Under delår 2 har AMF och AMC utvecklat en likvärdig metod för brukarundersökning. Efter pandemin, då brukarundersökningen för AMC:s del genomfördes över telefon, har AMC även sett över metoden för att få så pass tillförlitliga resultat som möjligt.
- Att antal dagar från första ansökan till beslut om ekonomiskt bistånd har ökat beror på att den här siffran visar både e-ansökan (21 dagar) och pappersansökan (9 dagar). Tidigare redovisningar har endast visat pappersansökan. Handläggningstiden är något längre vad gäller e-ansökan och beror på att ärendet öppnas redan vid inkommen ansökan, trots att ansökan i många fall inte är komplett. Antal dagar påverkas därmed och beror på att kompletteringar från klient inväntas.
- Arbete inom Arena Arbetsmarknad poängterar individen i centrum genom individuell bedömning och individuella insatser efter behov.

Nedan anges de avvikelser som kan ses inom aktiviteterna i verksamhetsplanen:

- Inga avvikelser inom aktiviteterna i verksamhetsplanen.

Hög egenförsörjningsgrad

Uppfylls delvis

Nämndmålet bedöms delvis uppnått vid helår 2022. Bedömningen baseras på tillgängliga nämndindikatorer och genomförda/pågående aktiviteter. Nedan anges ett urval resultat som bidragit till utveckling inom nämndmålet och det kommunövergripande målet Stark gemenskap och människor i arbete:

- Trots att arbetslösheten är låg och ett antal branscher har återhämtat sig efter pandemin visar indikatorerna att antal deltagare som avslutas mot arbete/studier inte når upp till målvärdet. Det finns fog att tro att detta delvis är en effekt av pandemins påverkan på målgruppen, då processen mot egenförsörjning för många stannade upp under pandemin vilket ledde till att dessa individer backade i

sin progression mot arbetsmarknaden. Aktiviteter pågår för att säkerställa flödet från ekonomiskt bistånd ut till egen försörjning genom främst heltidsaktivering.

- Under delår 2, i avvaktan på breddinförande av Arena Arbetsmarknad, har ett uppdrag genomförts för att säkerställa att de platser som finns internt inom förvaltningens egna verksamheter samt externt hos samverkansparter används. Uppdraget har lett till en uppdaterad kartläggning av tillgängliga platser, en struktur för att redovisa och följa beläggningsgraden samt en översyn där alla deltagare inskrivna på AMS har tilldelats en arbetsmarknadskonsulent för ökat flöde genom förvaltningens verksamheter.
- Trots att pandemins effekter har varit påtagliga de senaste åren är färre hushåll aktuella för ekonomiskt bistånd jämfört med samma period föregående år, och ligger i dagsläget under målvärdet. Detta är en trend bland jämnstora kommuner nationellt. Däremot har antal hushåll med med långvarigt biståndsbehov ökat, och mediantid för biståndshushåll likaså.
- Något som är positivt är att färre hushåll återaktualiseras på ekonomiskt bistånd, vilket kan vara ett tecken på att flera branscher i näringslivet med lägre kompetenskrav (hotell, restaurang) har återhämtat sig.
- Som ett led i att uppfylla målet har förvaltningen under delår 2, i samverkan med Utbildningsförvaltningen, riggat för "SFI på plats" - dvs. SFI-undervisning i nära geografiskt anslutning till arbetslika aktiviteter.
- Inom ramarna för arbetsmarknadsprogrammet och dess handlingsplan har förvaltningen initierat dialog med andra förvaltningar och kommunala bolag för att hitta gemensamma lösningar att ge individer bättre förutsättningar till egen försörjning.
- Till och med delår 2 har 18 jobbspår genomförts och 14 är pågående. Antalet personer som har deltagit i jobbspår till och med delår 2 är 83 stycken.

Nedan anges de avvikelser som kan ses inom aktiviteterna i verksamhetsplanen:

- Inga avvikelser inom aktiviteterna i verksamhetsplanen.

Målområde Ekonomi

Hög avtalstrohet

Uppfylls ej

Nämndmålet bedöms ej uppnås till helår 2022. Bedömningen baseras på att 73,3 % av inköpen skett via kommunens e-handel och nämndens mål är 100 %. Nämnden har tidigare haft en 100% e-handelstrohet, men den har sjunkit i och med att nya verksamheter med mer omfattande inköpsbehov har anslutits till nämnden. Därav finns ett behov av att till 2023 justera ner målet på 100% till 95%, vilket motsvarar det kommunövergripande målvärdet. När den nya förvaltningsorganisationen är på plats kommer förvaltningen även säkerställa en fungerande inköpsorganisation som ger förutsättningar för att öka e-handelstroheten. Nedan anges ett urval resultat som bidragit till utveckling inom nämndmålet och det kommunövergripande målet

Kostnadseffektiv verksamhet:

- 73,3% av inköpen hos kopplade leverantörer har skett via e-handeln
- Rapporter har tagits fram som visar statistik över e-handeln och leverantörstrohet.

Nedan anges några exempel på övriga aktiviteter som bidragit till måluppfyllelse:

- En preliminär inköpsorganisation för nuvarande organisationsstruktur har upprättats.

Nedan anges de avvikelser som kan ses inom aktiviteterna i verksamhetsplanen:

- Inga avvikelser inom aktiviteterna i verksamhetsplanen.

Kostnadseffektiva arbetsmarknadsåtgärder

Nämndmålet kan ej bedömas

Nämndmålet kan ej bedömas per den siste augusti 2022, utfall finns först till helår 2022. Till 2023 kommer ny indikatorer för nämndmålet tas fram för att bättre fånga målluppfyllelsen. Nedan anges ett urval resultat som bidragit till utveckling inom nämndmålet och det kommunövergripande målet Kostnadseffektiv verksamhet:

- Inget resultat kan uppmätas än.

Nedan anges några exempel på övriga aktiviteter som bidragit till målluppfyllelse:

- Under perioden har medarbetare från arbetsmarknadsnämndens verksamheter bidragit till att utveckla arbetssättet inom Arena Arbetsmarknad genom piloter, och därtill förstärkt medarbetarnas förståelse för och delaktighet i de strategier som ligger till grund för Arena Arbetsmarknad.
- Utvecklad samverkan med de kommunala förvaltningarna och bolagen för att öka andelen interna verksamhetsuppdrag.
- Genom AMIF-projektet Korta Etableringen - Kvotflyktingar som avslutades och utvärderades under delår 2 har integrationsenheten utvecklat sitt arbetssätt med syfte att effektivisera och individanpassa etableringsprocessen

Nedan anges de avvikelser som kan ses inom aktiviteterna i verksamhetsplanen:

- Inga avvikelser inom aktiviteterna i verksamhetsplanen.

God ekonomisk styrning

Uppfyllt

Nämndmålet bedöms uppnås under året. Bedömningen baseras på att nämnden prognostiserar nettokostnader som är i linje med budgeterade medel 2022. Nedan anges ett urval resultat som bidragit till utveckling inom nämndmålet och det kommunövergripande målet Hållbar ekonomi:

- Arbetsmarknadsnämnden prognostiserar ingen avvikelse jämfört med budget på helår 2022.

Nedan anges några exempel på övriga aktiviteter som bidragit till målluppfyllelse:

- Utbildning i QlikSense för förvaltningens chefer har genomförts under våren 2022.
- Under delår 2 har förvaltningen samnyttjat resurser dels i form av medarbetare, främst med anledning av ett ökat tryck i de verksamheter som ansvarat för 1. mottagning av flyktingar från Ukraina och 2. uppdraget att planera ut sommarblommor. I utformandet av nya verksamhetsuppdrag har hänsyn tagits till samnyttjande av fordon, lokaler, arbetsledare samt -material

Nedan anges de avvikelser som kan ses inom aktiviteterna i verksamhetsplanen:

- Utbildning inom prognosarbetet kommer inte genomföras på grund av att andra behov just nu prioriteras.

Målområde Verksamhet

Digitaliseringens möjligheter tas tillvara

Uppfylls delvis

Nämndmålet bedöms inte uppnås vid helår 2022. Bedömningen baseras på tillgängliga nämndindikatorer och genomförda/pågående aktiviteter. Nedan anges ett urval resultat som bidragit till utveckling inom nämndmålet och det kommunövergripande målet Effektiv organisation med goda resultat:

- Tidsmätningen för att se om socialsekreterarnas tid för kvalitativt socialt arbete med klienter ökar genomförs två gånger per år (våren och hösten). Resultatet ligger långt ifrån målluppfyllelse vilket kan ha sin förklaring i den höga personalomsättningen vilket tar resurser i introduktion, täckning mm samt även vårens personalbortfall i och med Omikron-vågen.

- Antal e-ansökningar har ökat från 2021 till delår 2 - någon särskild satsning för att öka antal e-ansökningar har dock inte gjorts i avvaktan på att det nya verksamhetssystemet. Aktiviteten att utöka användandet av e-tjänsten för ekonomiskt bistånd kvarstår därmed till verksamhetsplan 2023 och kommer att genomföras då.
- Förberedelsearbete för att införa det nya verksamhetssystemet Lifecare pågår - efter införandet kommer förvaltningen kunna se förbättrade effekter inom nämndmålet. Dessutom kan automatiseringsprocessen påbörjas efter införandet, vilket också ska leda till förbättrade effekter för verksamheten.
- Chefer och utvecklingsledare på IAF har under delår 2 deltagit i DiMiOs mätning för digital mognad, och utifrån resultatet har en handlingsplan tagits fram för att öka den digitala mognaden. Metoden kommer att ses över för att sedan spridas till övriga medarbetare på förvaltningen.
- Förvaltningen har utvecklat användandet av Senovic cloud för daglig styrning, främst i verksamheter som utför rutinmässiga uppdrag. Syftet är att underlätta främst för deltagare som har viss funktionsvariation och/eller problem med läsförståelse. För våra beställare kommer rapporter om utförda uppdrag att kunna redovisas på ett tydligt och faktabaserat sätt. Senovic är ett användarvänligt system som underlättar vardagen och uppdrag för målgruppen. Senovic används dessutom för medarbetare och arbetsmiljöarbetet i form av individuell skyddsronad på sitt eget kontorsrum och vid SBA (systematiskt brandskyddsarbete) och vid gemensamma skyddsronader för hela arbetsplatsen.

Nedan anges de avvikelser som kan ses inom aktiviteterna i verksamhetsplanen:

- Arbetet med att utveckla och implementera en ny förvaltningsstruktur kommer fortsätta under 2023, tillsammans med framtagandet av ett förvaltningsgemensamt ledningssystem för kvalitetsarbete.
- Automatiseringsprocessen för handläggning av ekonomiskt bistånd samt aktiviteter för att utöka användandet av e-tjänst är aktiviteter som kvarstår och inte kommer att genomföras under 2022, i avvaktan på införandet av nya verksamhetssystemet.

Målområde Medarbetare

Goda arbetsplatser

Uppfylls delvis

Nämndmålet bedöms delvis uppnås under året. Bedömningen baseras på måluppfyllelse samt aktiviteter som pågår under året samt värden ur medarbetarundersökningen. Då förvaltningen är nybildad sedan årsskiftet finns det vissa svårigheter med jämförelsen mot samma period föregående år. Nedan anges ett urval resultat som bidragit till utveckling inom nämndmålet och det kommunövergripande målet *Attraktiv arbetsgivare*:

- Utvecklingen gällande sjukfrånvaro är positiv jämfört med uppföljning för delår 1 men målet bedöms inte uppnås fullt till årets slut.
- Målet kring andel heltidsanställningar ligger på en hög nivå.
- Inom ramen för det systematiska arbetsmiljöarbetet pågår under året arbete med handlingsplaner utifrån enheternas resultat från medarbetarundersökningen.
- Anvisning för distansarbete har tagits fram inom förvaltningen, vilken ger en inriktning för hur arbetslivet ser ut efter pandemin.
- Digitala skyddsronader kommer genomföras inom hela förvaltningen hösten 2022.
- Partsgemensamt arbete pågår för att gå in i samverkansavtalet inom förvaltningen.

Hållbart chef- och ledarskap

Uppfylls delvis

Nämndmålet bedöms delvis uppnås under året. Nämndmålet är fortfarande något svårbedömt då flera indikationer inom målet inte redovisas förrän till årsslutet. Då förvaltningen är nybildad sedan årsskiftet finns det vissa svårigheter med jämförelsen mot samma period föregående år. Nedan anges ett urval resultat som bidragit till utveckling inom nämndmålet och det kommunövergripande målet *Attraktiv arbetsgivare*:

- Resultatet för HME i årets medarbetarundersökning når inte målet. Åtgärder för att tydliggöra mål och uppdrag finns med handlingsplanarbetet efter undersökningen.

- Medarbetarundersökningen visar även på högre arbetsbelastning hos chefer vilket tas i beaktning vid kommande förändring av organisationsstruktur där ett hållbart chefsuppdrag är en målsättning.

Nya vägar för kompetensförsörjning

Uppfylls delvis

Nämndmålet bedöms delvis uppnås under året. Då förvaltningen är nybildad sedan årsskiftet finns det vissa svårigheter med jämförelsen mot samma period föregående år. Nedan anges ett urval resultat som bidragit till utveckling inom nämndmålet och det kommunövergripande målet *Hållbar kompetensförsörjning*:

- Målet för avgångsålder vid pension nås inte fullt och bedöms inte göra det till årets slut. Indikatorn ligger dock i paritet med kommunen som helhet.
- Indikatorn för antalet arbetsmarknadsplatser inom förvaltningen är uppfylld på det sättet att platserna finns framtagna, men inte fyllda fullt till och med denna uppföljning. Platserna beräknas vara fyllda till årets slut.
- Arbetet inom Heltidsaktivering och breddinförande av Arena Arbetsmarknad bidrar till att strukturerat arbeta med nya arbetssätt utifrån framtida kompetensbehov.

Strategiska utvecklingsuppdrag

Kommunfullmäktige gav i Budget 2022 med plan för 2023-2027 strategiska utvecklingsuppdrag till nämnderna. Åtgärder i enlighet med uppdragen har inarbetats i nämndens internbudget som redovisats till kommunfullmäktige i november 2021 (KF 2021-12-14 § 394). I tabellen nedan redovisas aktuell status för de strategiska utvecklingsuppdragen som ska återrapporteras till kommunstyrelsen i särskild ordning.

Nämndspecifika strategiska utvecklingsuppdrag	Status	Kommentar
Arbetsmarknadsnämnden ska vidta åtgärder för att förebygga och minska det långvariga ekonomiska biståndet.	Pågår	Följer tidsplaneringen
Arbetsmarknadsnämnden ska i samverkan med bildningsnämnden öka möjligheterna för individer att kombinera utbildning i svenska för invandrare (SFI) eller språkutvecklande insatser (för de som avslutat SFI) med arbetsmarknadsåtgärder eller andra aktiviteter, praktik eller annan utbildning.	Pågår	Följer tidsplaneringen
Arbetsmarknadsnämnden ska i samverkan med kommunstyrelsen effektivisera processen för arbetsmarknadsplatser för att korta tiden för tillskapande och tillsättande av platser.	Pågår	Följer tidsplaneringen
Arbetsmarknadsnämnden ska utveckla samverkan med det lokala näringslivets parter för att utveckla strategier gällande kompetensförsörjningsutmaningar kombinerat med anställningsbarhet hos individer i utanförskap.	Pågår	Följer tidsplaneringen

Uppföljning av nämndens verksamhet

Planer och program

Upphandlingsplan

För 2022 fanns inga planer på upphandlingar som passar i upphandlingsplanen. I verksamhetsdelen som utgörs av Arbetsmarknadsservice är svår att förutse behovet av upphandlingar, i och med att den till stor del är styrd av verksamhetsuppdrag som lämnas av andra aktörer än integrations- och arbetsmarknadsförvaltningen. En ny upphandling av tre elbilar med utrustning för bevattning sommarblommor har gjorts för trädgårdsföreningen samt en ny upphandling som är på gång gällande gåvor och blommor till medarbetare och förvaltningar i Linköpings kommun samt fröer till förskolor och skolor.

Internkontroll

Integrations- och arbetsmarknadsförvaltningen har under våren och sommaren 2022 jobbat med att forma och strukturera internkontrollarbetet samtidigt som planering från tidigare Utbildnings- och arbetsmarknadsförvaltningen har fortskridit. Utvecklingsarbete är påbörjat och kommer att fortsätta i syfte att nå likvärdighet i arbetssättet inom förvaltningen. Arbetet har löpt enligt plan och avstämningsmöten med politiska internkontrollrepresentanter har genomförts. Planerat arbete med plan för riskanalyser 2022 och dokumentation av processer fortskrider liksom framtagande av internkontrollplan för 2023.

Förvaltningen jobbar med att få till ett kontinuerligt arbetssätt utifrån årshjul samt för att genomföra riskanalyser kontinuerligt under hela året 2022. I och med att förvaltningen är nybildad sedan 1 januari så blir riskanalyserna och löpande uppdateringar av processbeskrivningar av extra stor vikt för att få fram ett uppdaterat underlag att utgå ifrån inför internkontrollplan 2023 och i nästa steg 2024 och 2025. En utbildningsinsats har genomförts där 15 av förvaltningens medarbetare och chefer utbildats i metodiken för genomförande av riskanalys inom internkontroll.

Uppföljning av internkontrollplanen

Utifrån internkontrollplan 2022 pågår följande moment enligt plan:

1. Kontroll av att klienter anger korrekta uppgifter i ansökan om ekonomiskt bistånd.
 - Pågår löpande enligt plan
2. Internkontrollmoment ej genomfört på grund av att deltagare för närvarande saknas i Arena Arbetsmarknad. Ev. kommer extra kontrollmoment genomföras till delår 3.
3. Internkontrollmoment ej genomfört på grund av att deltagare för närvarande saknas i Arena Arbetsmarknad. Ev. kommer extra kontrollmoment att genomföras till delår 3.
4. Rutin för uppföljning av individer som avbokat sina möten
 - Genomförs ej delår 2.
5. Kontroll av att en rutin för matchning av framtagna platser har tagits fram och efterlevs inom Arena Arbetsmarknad.
 - Genomförs ej delår 2.
6. Kontroll av att beslut för ekonomiskt bistånd följer delegationsordningen.
 - Pågår löpande enligt plan.
7. Kontroll av att de olika momenten i processen för återsökning från Migrationsverket har ansvariga, och att det finns en utsedd processansvarig.
 - Genomförd enligt plan.
8. Kontroll att det är rätt priser enligt avtal i inköpsportalen.
 - Genomförs i höst.
9. Kontroll att det är rätt person som gör mottagningsattest.
 - Stickprover har gjorts varefter, mindre justeringar har gjorts kopplat till specifika mottagare.
10. Att gällande rutiner följs för att säkerställa att åtgärder vidtas för att minska sjukfrånvaron.
 - Stickprover har gjorts och vissa rutiner kring sjukfrånvaron behöver förtydligas.
11. Att bisyssla är inrapporterad och blankett finns i personalakten.

- Stickprov har gjorts och vissa brister har noterats. Det finns förslag på hur vi ska gå vidare med detta.
12. Att nyanställd personal på förvaltningen har gått den digitala introduktionsutbildningen för mutor, jäv och andra oegentligheter.
- Planeras genomföras till delår 3.

Personal- och kompetensförsörjningsplan

Arbetsmarknadsnämndens största utmaning inom personal- och kompetensförsörjning är att säkerställa en kvalitativ verksamhet trots att delar av verksamheten kämpar med personalomsättning som leder till högre rekryteringsbehov. Arbetet med att hitta nya vägar till kompetensförsörjning måste fortsatt ha hög prioritet. Stort fokus gällande detta område kommer att läggas vid nya arbetssätt kopplat till breddinförande av Heltidsaktivering och Arena Arbetsmarknad samt utvecklingsarbetet kopplat till en anpassad organisationsstruktur.

Objektsplan (IT-styrning)

Införandeprojektet för Lifecare pågår för fullt och är nu i slutskedet av införandet med planerad driftsstart den 11 oktober 2022. Ursprungligt startdatum för Lifecare var under våren men på grund av att projektet kom igång senare önskat samt att det var betydligt större jobb med att konfigurera systemet på verksamhetssidan än förutsatt så blev det inte rimligt med driftstart under våren. Löpande under våren när projektet såg att mer tid behövdes togs ett beslut i styrgruppen att senarelägga driftstart till hösten. Detta för att inte starta igång med ett nytt system precis innan semestern men även på grund av osäkerhet vad Ukraina och en eventuell flyktingström skulle innebära för verksamheten.

Nämndindikatorer

Senast tillgängligt utfall redovisas för nämndens nämndindikatorer. All individbaserad statistik skall vara uppdelad efter kön om det inte finns särskilda skäl mot detta.

Om utfall inte finns per den 31 augusti 2022 anger ni när utfall kommer att finnas tillgängligt i kolumnen/cellen.

Målområde: Medborgare

Kommunövergripande mål: Välfärdstjänster med hög kvalitet, tillgänglighet och individen i centrum

Nämndmål	Mål uppnås	Nämndindikator	2020	2021	Augusti 2022	Målvärde
Professionellt bemötande och hög tillgänglighet. <i>Arbetsmarknadsnämndens verksamheter erbjuder ett professionellt bemötande och verksamheten har hög tillgänglighet</i>	Kan ej bedömas	Andel positiva svar i brukarenkät, %	AMF I.U. ⁵	90 ⁶	I.U. ⁷	88 %
		<i>Tillgänglighet</i>		AMC: 90 % AMF 95 %	I.U. ⁷	88 %
		<i>Bemötande</i>	AMF I.U. ⁸	AMC: 83 % AMF 92 %	I.U. ⁷	88 %
		Väntetid i antal dagar från första ansökan till beslut inom försörjningsstöd, medelvärde antal dagar) ⁹	13	15	16	7

⁵ Linköpings svarsfrekvens i SKR:s årliga nationella brukarundersökning 2020 blev 7 % vilket var för lite för att dra några slutsatser och därför redovisades inga resultat för 2020.

⁶ Genomsnittlig resultat av brukarundersökning från AMC och AMF

⁷ SKR:s nationella årliga brukarundersökning som AMF deltar i genomförs under hösten (september) 2022. AMC genomför brukarundersökning i september 2022

⁸ Linköpings svarsfrekvens i SKR:s årliga nationella brukarundersökning 2020 blev 7 % vilket var för lite för att dra några slutsatser och därför redovisades inga resultat för 2020.

⁹ Källa: Verksamhetssystemet Reserva via QlikSense, gäller endast nya ärenden, gäller både e-tjänst och pappersansökan. Siffran för augusti 2022 avser utfallet av inkomna ansökningar som är färdigbehandlade per 31 augusti 2022.

Nämndmål	Mål uppnås	Nämndindikator	2020	2021	Augusti 2022	Målvärde
		Skillnader i hur de olika könen har svarat på frågan om tillgänglighet och bemötande i brukarundersökningen.	I.U. ⁵	I.U. ¹⁰	I.U. ⁷	Inga signifikanta skillnader

Kommunövergripande mål: Stark gemenskap och människor i arbete

Nämndmål	Mål uppnås	Nämndindikator	2020	2021	Augusti 2022	Målvärde
Hög egenförsörjningsgrad. <i>Antal hushåll i Linköping som uppbär ekonomiskt bistånd ska minska.¹¹</i>	Delvis	Antal deltagare i inskrivna i arbetsmarknadsnämndens verksamheter som avslutas till arbete med subvention ¹² (Källa: Accorda och AMS)	61	44	37 ¹³	120
		<i>Kvinnor</i>	12	19	20	
		<i>Män</i>	49	25	17	
		Antal deltagare inskrivna i arbetsmarknadsnämndens verksamheter som avslutas till arbete utan subvention (Källa: Accorda och AMS)	59	76	55 ¹⁴	100
		<i>Kvinnor</i>	23	39	23	
		<i>Män</i>	36	37	32	

¹⁰ Linköpings svarsfrekvens i SKR:s årliga nationella brukarundersökning 2021 var 98 inkomna svar av 229 utlämnade enkäter på ett urval om ca 3000 hushåll och är därmed för smalt underlag för att dra några slutsatser och därför redovisades inga signifikanta skillnader för 2021

¹¹ Det bedöms nödvändigt att uppvisa fler än 3 indikatorer kopplade till detta mål då arbetsmarknadsnämnden har ett brett ansvarsområde.

¹² Det finns ytterligare två avslut till arbete med subvention, utan subvention eller till studiemedelsberättigade studier som inte rapporterats in mellan januari till augusti 2022 på grund av felaktig registrering. Vilket av avsluten går inte spåra.

¹³ OSA-anställningarna medräknade sedan årsskiftet (av totala summan är 12 av avsluten OSA-anställningar).

¹⁴ OSA-anställningarna medräknade sedan årsskiftet (av totala summan är 1 av avsluten OSA-anställningar).

Nämndmål	Mål uppnås	Nämndindikator	2020	2021	Augusti 2022	Målvärde
		Antal deltagare inskrivna i arbetsmarknadsnämndens verksamheter som avslutas till studiemedelsberättigade studier. (Källa: Accorda och AMS)	64	69	33 ¹⁵	100
		<i>Kvinnor</i>	37	52	23	
		<i>Män</i>	27	17	10	
		Antal hushåll med ekonomiskt bistånd, utfall i slutet av verksamhetsåret (Källa: Treserva)	3 327	3 196	3 090	3 300
		Antal hushåll med långvarigt behov av ekonomiskt bistånd (>2 år), utfall i slutet av verksamhetsåret (Källa: Treserva)	1 510	1 701	1 770	1 700
		Mediantid för hushåll med biståndsbehov, antal månader ¹⁶ (Källa: Treserva)	I.U.	16	15,86	10
		Antal långvariga biståndshushåll med barn (Källa Treserva) ¹⁷	I.U.	891	926	800
		Antal barn i långvariga biståndshushåll (Källa Treserva) ¹¹	I.U.	1 539	1 596	1 350
		Andel av befolkningen som under året haft behov av ekonomiskt bistånd, % (Källa Verksamhetssystemet Treserva samt Linköpings statistikdatabas) ¹⁸	I.U.	5,1	4,86	4,7

¹⁵ OSA-anställningarna medräknade sedan årsskiftet (av totala summan är 2 av avsluten OSA-anställningar).

¹⁶ Måttet visar biståndstid för aktuellt medianhushåll.

¹⁷ Indikatorn är ny sedan 2021.

¹⁸ Indikatorn avser individer som någon gång under senaste 12 månaderna ingått i hushåll med biståndsbehov, andel av totala antalet i befolkningen 2021.

Nämndmål	Mål uppnås	Nämndindikator	2020	2021	Augusti 2022	Målvärde
		Andel ej återaktualiserade vuxna personer med försörjningsstöd ett år efter avslutat försörjningsstöd, % (Källa: Treserva) ¹¹	73	67	74 ¹⁹	73

Målområde: Ekonomi

Kommunövergripande mål: Kostnadseffektiv verksamhet

Nämndmål	Mål uppnås	Nämndindikator	2020	2021	Augusti 2022	Målvärde
Hög avtalstrohet. <i>Inköp ska följa kommunens inköspolicy och regler</i>	Nej	E-handelstrohet, % ²⁰	37,6%	69,0%	73,3%	100 %
Kostnadseffektiva arbetsmarknadsåtgärder. <i>Arbeta med metoder som ger störst nytta för insatta medel.</i>	Kan ej bedömas	Antalet deltagare som slussas ut från arbetsmarknadsnämndens arbetsmarknadsinsatser till arbete eller studier per miljoner kronor ²¹				5,0 ²²
		AMC ²³	2,5	3,2	I.U. ¹⁶	
		OSA ²⁴	1,2	0,8	I.U. ¹⁶	

Kommunövergripande mål: Hållbar ekonomi

Nämndmål	Mål uppnås	Nämndindikator	2020	2021	Augusti 2022	Målvärde
God ekonomisk styrning. <i>Ekonomi i balans</i>	Ja	Avvikelse mot budget, %	0,0	-1,6 %	+2,0%	≥0

¹⁹ Avser nyckeltal publicerat i KKik 2022 (inrapporterat 2022-08-11)

²⁰ E-handelstroheten mäts nu aggregerat över året och inte längre under aktuell månad som var fallet tidigare. Dessutom har nya verksamheter lagts till under Arbetsmarknadsnämndens ansvarsområde. Båda dessa förändringar leder till att utfallen ändrats.

²¹ Värdena är inte jämförbara sinsemellan på grund av uppdragens olika målgrupper.

²² Gäller Arena Arbetsmarknad

²³ Arbetsmarknadscentrum

²⁴ Offentligt skyddad anställning

		Träffsäkerhet i ekonomiprognos. Avvikelse per sista augusti samt sista oktober jämfört med årsbokslut, % av nämndens budget				
		Augusti	-9,0 ²⁵	-2,6%	I.U. ²⁶	<1 %
		Oktober	0,0	-0,7%	I.U. ³¹	<0,5 %

Målområde: Verksamhet

Kommunövergripande mål: Effektiv organisation med goda resultat

Nämndmål	Mål uppnås	Nämndindikator	2020	2021	Augusti 2022	Målvärde
Digitaliseringens möjligheter tas tillvara. <i>En strukturerad och likvärdig uppföljning av verksamheten görs och digitaliseringens möjligheter tillvaratas för att ge tillförlitliga beslutsunderlag för verksamhetsutveckling. Automatisering sker av processer som är lämpliga för detta</i>	Delvis	Socialsekreterarnas tid för kvalitativt socialt arbete med klienter ökar, andel av tiden i % ²⁷ .	16	8,62	10,21	35
		Andel inkomna e-ansökningar, % (Källa Treserva) ²⁸	I.U.	34,17	40,81	70

Målområde: Medarbetare

Kommunövergripande mål: Attraktiv arbetsgivare

Nämndmål	Mål uppnås	Nämndindikator	2020	2021	Augusti 2022	Målvärde
Goda arbetsplatser.	Delvis	Total sjukfrånvaro	UAF: 2,5 SOF: 6,9	UAF:2,7 SOF: 4,8	7,4%	6,0 %

²⁵ Exklusive tilläggsanslag

²⁶ Utfall kan inte redovisas förrän i bokslut 2022

²⁷ Efter breddinförande av Arena Arbetsmarknad avses här den funktionen som har det koordinerande uppdraget i Arena Arbetsmarknad (socialsekreterare och arbetsmarknadskonsulenter).

²⁸ Andel räknas på antal inkomna e-ansökningar och antal aktuella ärenden (ej antal som har ansökt).

Nämndmål	Mål uppnås	Nämndindikator	2020	2021	Augusti 2022	Målvärde
Varje medarbetare känner arbetsglädje och stolthet samt har inflytande och möjlighet att utvecklas			Leanlink (AMS): 7,6	Leanlink (AMS): 8,6		
		Män	UAF: 1,8 SOF: 3,3 Leanlink (AMS): 10,5	UAF: 0,8 SOF: 4,1 Leanlink (AMS): 13,5	7,9%	
		Kvinnor	UAF: 2,9 SOF: 7,3 Leanlink (AMS): 3,4	UAF: 4,0 SOF: 4,9 Leanlink (AMS): 2,5	7,1%	
		Andel heltidsanställningar	UAF: 98,4 SOF: 99,6 Leanlink (AMS): 91,8	UAF: 98,4 SOF: 100,0 Leanlink (AMS): 91,6	97,4%	100 %
		Män	UAF: 100 SOF: 100 Leanlink (AMS): 97,6	UAF: 100 SOF: 100 Leanlink (AMS): 97,1	97,7%	
		Kvinnor	UAF: 97,5 SOF: 99,6 Leanlink (AMS): 94,5	UAF: 97,4 SOF: 100 Leanlink (AMS): 95,1	97,3%	
		Jämställdhetsindex (Jämix)	I.U.	I.U.	I.U.	
		Attraktiv arbetsgivarindex (AVI)	I.U.	I.U.	I.U.	
Hållbart chef- och ledarskap. Varje chef leder och utvecklar sina verksamheter mot uppsatta mål med mod, engagemang och mänsklighet	Delvis	Hållbart medarbetar-engagemang (HME)	UAF: 78 SOF: 74 Leanlink (AMS): I.U.	UAF: 79 SOF: 69 Leanlink (AMS): 65	69	72
		Män			66	
		Kvinnor			71	

Nämndmål	Mål uppnås	Nämndindikator	2020	2021	Augusti 2022	Målvärde
		Chefsindex	I.U.	I.U.	I.U.	I.U.
		Män	I.U.	I.U.	I.U.	
		Kvinnor	I.U.	I.U.	I.U.	

Kommunövergripande mål: Hållbar kompetensförsörjning

Nämndmål	Mål uppnås	Nämndindikator	2020	2021	Augusti 2022	Målvärde
Nya vägar för kompetensförsörjning. <i>Utveckling av den digitala medarbetaren, ett ansvarstagande för ett livslångt lärande och ett aktivt arbete med professionsanalyser för rätt använd kompetens skapar nya vägar för kompetensförsörjning</i>	Delvis	Avgångsålder pension	UAF: I.U. SOF: I.U. Leanlink (AMS): 67	UAF: 65 SOF: 65 Leanlink (AMS): I.U.	64,7	66
		Män	UAF: I.U. SOF: I.U. Leanlink (AMS): 67	UAF: 65 SOF: 65 Leanlink (AMS): I.U.	64,5	
		Kvinnor	UAF: I.U. SOF: I.U. Leanlink (AMS): I.U.	UAF: 65 SOF: 65 Leanlink (AMS): I.U.	65	
		Antal arbetsmarknadsplatser	UAF: 121 SOF: 7 Leanlink (AMS): I.U.	UAF: 123 SOF: 8 Leanlink (AMS): I.U.	2 ²⁹	8

Kommentar

Målvärdet 6,0 för sjukfrånvaron är på kommunövergripande nivå. Sjukfrånvaron 7,7% innefattar även medarbetare som är anställda genom offentligt skyddade anställningar (OSA), dvs enligt BEA-avtalet. Sjukfrånvaron i OSA-gruppen är av förklarliga själ förväntat högre. Ordinarie anställda är anställda enligt HÖK-avtalet. Sjukfrånvaron i gruppen medarbetare enligt HÖK är 4,73%. Jämförelse med föregående delår (mars 2022) visar att sjukfrånvaron minskat med 1,4%, vilket är glädjande.

²⁹ Målvärdet för IAF gällande arbetsmarknadsplatser är 8 och samtliga dessa har identifierats, men till och med augusti är 2 av dessa platser fyllda.