



Månadsrapport per den 30 november 2020

Arbetsmarknadsnämnden

Innehållsförteckning

Förvaltningschefens/nämndansvarig tjänstepersons kommentar	3
Uppföljning av effekterna för nämndens verksamhet av coronaviruset.....	3
Samlad kommentar för ekonomi, verksamhet och personal	3
Uppföljning åtgärdsplan	3
Ekonomi	4
Investeringar	9



Förvaltningschefens/nämndansvarig tjänstepersons kommentar

Uppföljning av effekterna för nämndens verksamhet av coronaviruset

Coronaviruset bedöms på sikt ha stora effekter på arbetsmarknadsnämndens verksamhet. Ur SKR:s Ekonomirapport¹ oktober 2020 framgår att under 2020 beräknas antal arbetade timmar falla med 3,7 procent och arbetslösheten öka med 2 procentenheter till knappt 9 procent, för att sedan öka ytterligare under 2021. Redan före coronapandemin fanns många långtidsarbetslösa som inte fått arbete trots flera år med stark efterfrågan på arbetskraft. Det förklaras av skillnaden mellan vad arbetsgivarna efterfrågar och de arbetslösas kompetenser. Det är sannolikt att pandemin påskyndar den pågående strukturomvandlingen på arbetsmarknaden. Det riskerar att öka obalansen på arbetsmarknaden ytterligare då fler personer saknar de kompetenser som efterfrågas. Särskilt svår bedöms konkurrensen om jobben bli för nya personer på arbetsmarknaden som saknar gymnasial utbildning.

I SKR:s Ekonomirapport från i våras gjordes bedömningen att utbetalningarna av ekonomiskt bistånd skulle öka kraftigt 2020 och 2021. Orsaken var inte bara en förväntad ökning av arbetslösheten, utan också att sektorer med en överrepresentation av unga anställda med timlön och korta kontrakt var extra hårt drabbade. Den månadsstatistik över biståndet som Socialstyrelsen presenterat hittills pekar dock mot att ökningen under 2020 blir mindre än befarat och den beräknade ökningen blir inte ens hälften av tidigare bedömning. De nya, tillfälliga, reglerna för A-kassan har sannolikt en del med detta att göra, även om det inte går att kvantifiera.

Det är viktigt att tänka på att det finns en fördröjningseffekt mellan första dagen i arbetslöshet till att behovet av försörjningsstöd kommer. Detta kan komma att drabba försörjningsstödet på längre sikt, då individerna gått igenom det skyddsnet som byggs upp via Arbetsförmedlingen och statliga satsningar först. Individer som inte kvalificerar sig för arbetslöshetsersättningar, samt en ansträngd arbetsmarknad och ökad arbetslöshet gör att nya målgrupper börjat ansöka om stöd.

Kostnader som återfinns på den kommungemensamma projektkoden för Corona-kostnader uppgår den siste november 2020 till 1,1 mnkr och består mestadels av ekonomiskt bistånd.

Samlad kommentar för ekonomi, verksamhet och personal

Månadsprognosen per den 30 november är en förenklad och övergripande uppföljning av nämndernas internbudgetar och har fokus på avvikelserapportering i jämförelse med föregående prognos.

Prognosen för arbetsmarknadsnämnden per den siste november för helår 2020 är ingen avvikelse från budget (med tilläggsanslaget inkluderat). I delårsrapporten per den siste augusti ansökte nämnden om ett tilläggsanslag på maximalt 40 mnkr för att täcka det prognosticerade underskottet för helår 2020. Tilläggsanslaget godkändes i KS 2020-10-20. I denna prognos förväntas 20,1 mnkr av tilläggsanslaget förbrukas för helår. Detta är en minskning från prognosen föregående månad då 26,1 mnkr förväntades behöva användas.

Förändringen av prognosen beror dels på lägre nettokostnader än prognosticerat för ekonomiskt bistånd i november och dels på lägre kostnader än prognosticerat för avdelningen för arbetsmarknad och integration. Underskottet för ekonomiskt bistånd prognosticeras i november till -34 mnkr för helår (att jämföra med -37 mnkr för helår i oktober). Detta beror dels på lägre kostnader för utbetalt ekonomiskt bistånd än föregående månad och dels på högre återsökningsintäkter än prognosticerat. För mer information kring ekonomiskt bistånd, se stycket *Fördjupad analys ekonomiskt bistånd*.

Det prognosticerade överskottet på Avdelningen för arbetsmarknad och integration har ökat något från 10,2 mnkr på helår i oktober till 13,0 mnkr på helår i november. Det beror på att åtgärdsplanen som nämnden implementerat har haft effekt på framför allt kostnaderna för anställningar med stöd, där ett minskat antal anställningar ger upphov till fortsatt lägre kostnader. Dessutom har åtgärdsplanen genererat lägre personalkostnader på Arbetsmarknadscentrum vilket inneburit att enheten själv kan täcka upp för en större andel av de befintliga kostnaderna för anställningar med stöd.

Uppföljning åtgärdsplan

Arbetsmarknadsnämnden beslutade i maj 2020 en åtgärdsplan som gäller för resterande delen av året och som inarbetas i budgeten 2021. De flesta åtgärder i åtgärdsplanen fortlöper enligt plan. För redovisning av arbetet med åtgärdsplanen, se Bilaga 1.

¹ <https://skr.se/ekonomijuridikstatistik/ekonomi/ekonomirapporten.7150.html>

Ekonomi

Resultat 30 november 2020

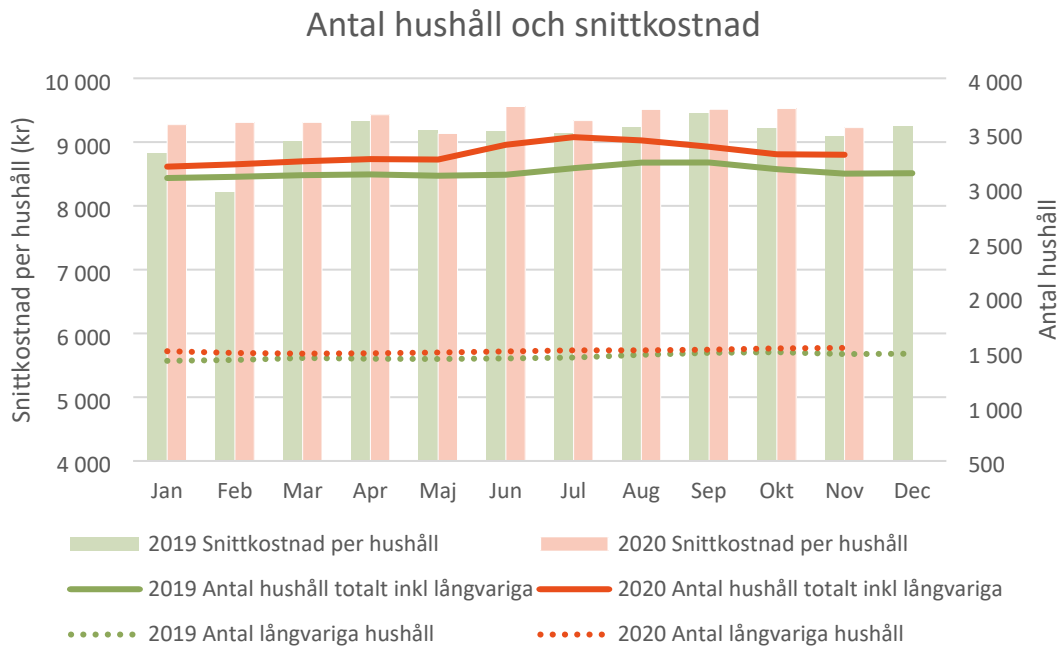
Driftsammandrag, netto tkr Verksamhet	Redovisat jan- nov 2020	Budget jan-nov 2020	Avvikelse	Redovisat samma period föregående år
Nämnden	942	1 578	636	1 226
Arbetsmarknads- och integrationsinsatser	73 372	86 675	13 303	68 490
Ekonomiskt bistånd	253 588	223 736	-29 852	240 728
Avdelningen för försörjningsinsatser	58 795	58 820	25	58 292
Utbildnings- och arbetsmarknadsförvaltningen	6 358	6 641	283	2 716
Summa nettokostnader	393 055	377 450	-15 605	371 452
<i>varav kostnader</i>	<i>431 932</i>	<i>414 456</i>	<i>-17 476</i>	<i>420 845</i>
<i>varav intäkter</i>	<i>-38 877</i>	<i>-37 006</i>	<i>1 871</i>	<i>-49 393</i>
Arbetsmarknadscentrum	-635	-185	450	-916
Summa nettokostnader, tkr, inkl. kommunala enheter	392 420	377 265	-15 155	370 536

Prognos resultat 2020

Driftsammandrag, netto tkr Verksamhet	Prognos helår	Budget 2020	Avvikelse	Bokslut 2019
Nämnden	1 121	1 721	600	1 363
Arbetsmarknads- och integrationsinsatser	81 555	94 555	13 000	75 954
Ekonomiskt bistånd	278 076	244 076	-34 000	264 196
Avdelningen för försörjningsinsatser	64 167	64 167	0	63 635
Utbildnings- och arbetsmarknadsförvaltningen	6 945	7 245	300	2 963
Tilläggsanslag	0	20 100	20 100	-
Summa nettokostnader	431 864	431 864	0	408 111
<i>varav kostnader</i>	<i>470 636</i>	<i>472 234</i>	<i>1 598</i>	<i>461 571</i>
<i>varav intäkter</i>	<i>-38 772</i>	<i>-40 370</i>	<i>-1 598</i>	<i>-53 460</i>
Arbetsmarknadscentrum	0	0	0	-668
Summa nettokostnader, tkr, inkl. kommunala enheter	431 864	431 864	0	407 443

Fördjupad analys ekonomiskt bistånd

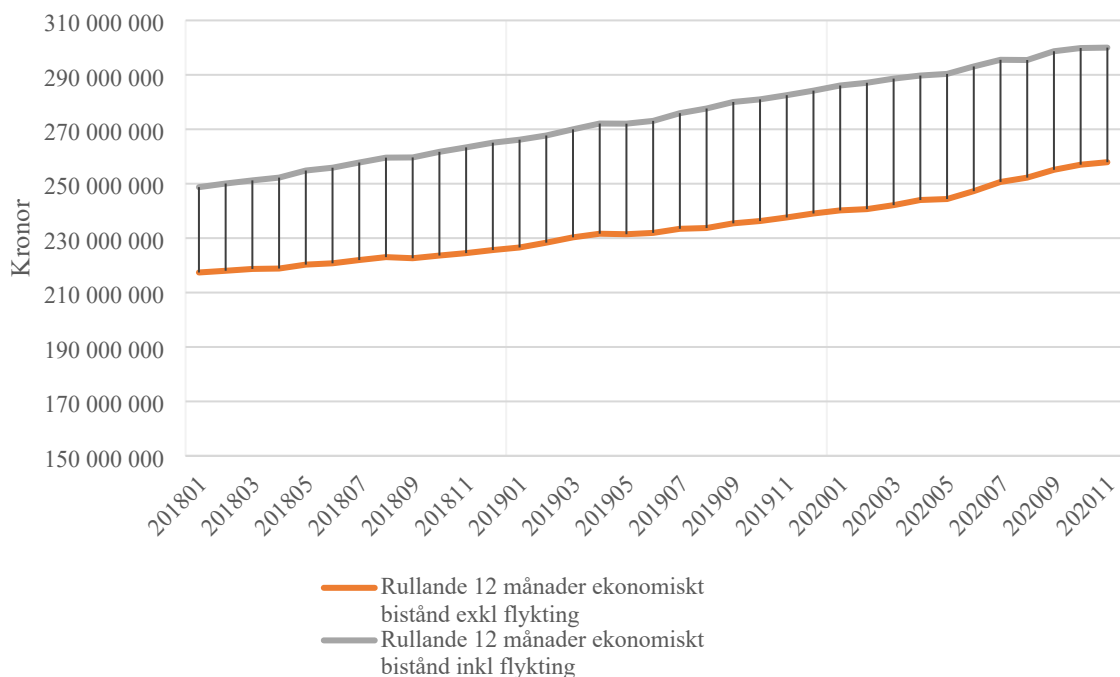
Antal hushåll och snittkostnad



I diagrammet ovan visas snittkostnaden per hushåll per månad för hela 2019 och avslutade månader 2020. I diagrammet finns även antal hushåll, presenterat som totalt och långvariga² specifikt.

Snittkostnaden i november 2020 har minskat något sedan månaden innan, men ligger något högre jämfört med föregående år. Antal hushåll ligger på samma nivå som i oktober, och dessa nivåer är högre än samma period föregående år.

Kostnad för ekonomiskt bistånd i 12-månadersperioder

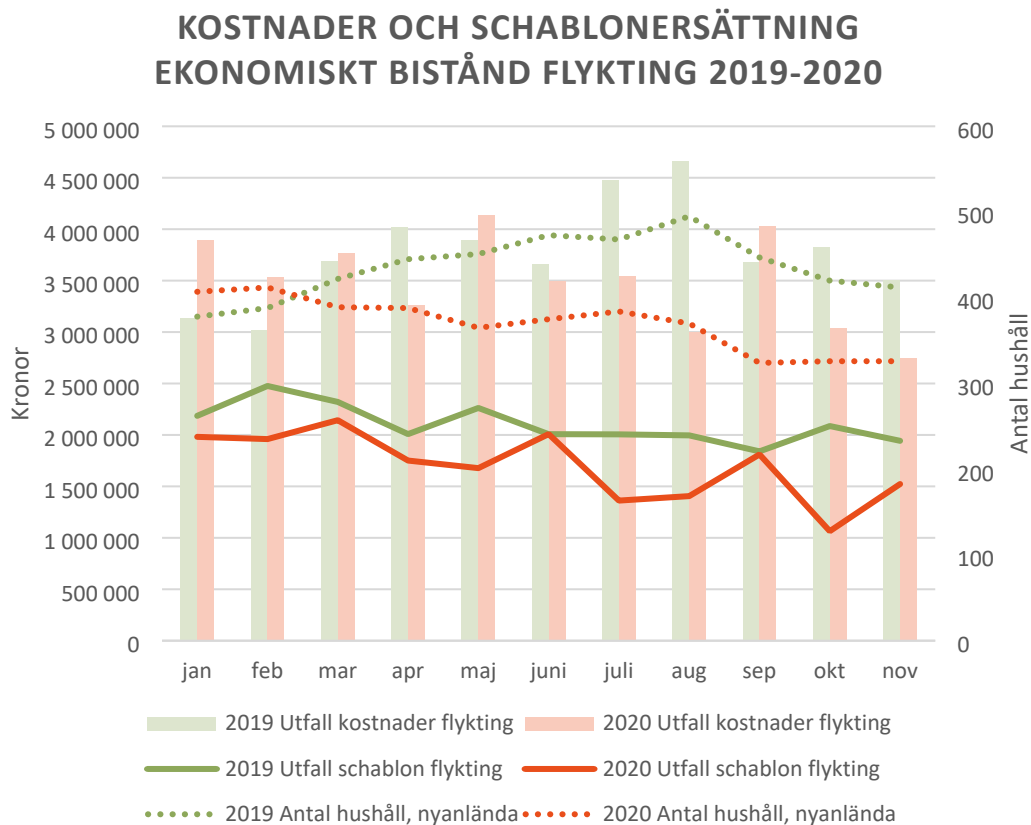


² Långvariga hushåll definieras som hushåll som varit aktuell hos ekonomiskt bistånd under mer än två år.

I diagrammet ovan visas utvecklingen av ekonomiskt bistånd där varje punkt motsvarar kostnaderna de senaste 12 månaderna (detta för att eliminera månadsvisa svängningar). Observera att detta är bruttokostnaderna rensade för periodiseringsposter, där schablonintäkter inte är medräknade. Där syns att ökningstakten i stort sett varit konstant de senaste två åren, men trenden de senaste månaderna har varit något avtagande. Det är gruppen nyanlända flyktiga som står för avmattningen av kostnader, kostnaderna för gruppen med övriga individer har snarare ökat under samma period. Kostnaden för november 2020 och ett år bakåt har varit ungefär 17 mnkr högre än under november 2019 och ett år bakåt.

Ekonomiskt bistånd nyanlända flyktiga

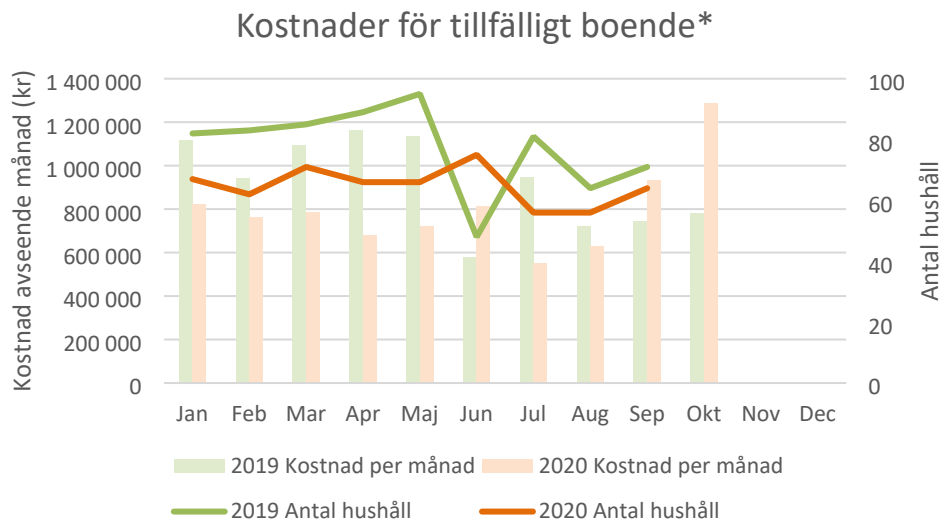
I nedanstående diagram jämförs kostnader och antal för nyanlända hushåll och övriga hushåll. Anledningen till att det är viktigt att titta på dessa grupper separat är att nämnden får kompensation i form av en schablonersättning för nyanlända flyktiga. Fram till och med 2018 fick nämnden (dåvarande socialnämnden) hela kostnaden kopplat till gruppen nyanlända täckt av schablonen. Från och med 2019 har dock arbetsmarknadsnämnden själv fått stå för runt 30-50% av kostnaden.



I diagrammet ovan kan utläsas att antalet aktuella nyanlända hushåll med ekonomiskt bistånd har minskat under 2020 jämfört med 2019. I november var drygt 80 färre individer aktuella för ekonomiskt bistånd 2020 jämfört med 2019. På grund av detta har även kostnaderna för gruppen minskat jämfört med föregående år. Schablonersättningen som tillfallit nämnden har totalt varit ca 3 mnkr lägre under 2020 än under 2019. Schablonersättningen till kommunen totalt har minskat markant under 2020.

Tillfälligt boende

Ett särskilt fokusområde för nämnden har varit tillfälligt boende, eftersom dessa kostnader ökade drastisk under början av 2019.



* För tillfälligt boende visas inte senast avslutade månaden på grund av att kostnader tillkommer under efterföljande månad och summan är därmed inte rättvisande. Även utfallen under presenterade månader kan komma att ändras något på grund av efterregistreringar.

Kostnaderna för oktober 2020 är de högsta som noterats under 2020 och det beror på att ovanligt många individer i dagsläget är i behov av tillfälligt boende, trots den nya strategin. Social- och omsorgsförvaltningen är medveten om problemet och diskuterar i detta nu möjliga lösningar.

Investeringar

Investeringar Belopp tkr	Redovisning jan-nov 2020 Utgifter	Redovisning jan-nov 2020 Inkomster	Prognos 2020 Netto	Investerings- ram 2020	Avvikelse
Arbetsmarknad- och integrationsinsatser					
<i>Ny- och återanskaffning av inventarier</i>	0	0	50	250	200
Summa investeringar	0	0	50	250	200
<i>varav utgifter</i>	0	0	50	250	200
<i>varav inkomster</i>	0	0	0	0	0

Analys och kommentar

En investering är ett inköp som uppgår till ett prisbasbelopp eller mer och har en nyttjandeperiod på tre år eller mer. Arbetsmarknadsnämndens investeringsram används för inköp av inventarier. Ingen avvikelse jämfört med prognosen som lämnades i delårsrapporten per den siste oktober.