

YRKESVÄG VÄRMLAND

SLUTRAPPORT

200801 - 220630



EUROPEISKA UNIONEN
Europeiska socialfonden

SAMMANFATTNING

BAKGRUND

Projektet Yrkesväg Värmland har medfinansierats av Europeiska Socialfonden 200801 – 220630. Länsstyrelsen i Värmland har genomfört projektet tillsammans med åtta kommuner; Arvika, Filipstad, Hagfors, Karlstad, Kil, Kristinehamn, Storfors och Säffle, samt med Region Värmland. Bakgrunden till projektet är att utrikes födda i Värmland har svårare att komma ut i arbete än i övriga riket och långtidsarbetslösheten ökar, främst bland kvinnor med kort utbildningsbakgrund. En majoritet av målgruppen har kort tidigare skolbakgrund och saknar den kompetens som efterfrågas på arbetsmarknaden. Det leder till en stor utbredd matchningsproblematik med obalans mellan arbetskraftsutbud och arbetskraftsefterfrågan vilket hämmar den regionala tillväxten och skapar ett socialt och ekonomiskt utanförskap för målgruppen.

MÅLGRUPP

Nyanlända och långtidsarbetslösa utrikes födda kvinnor och män som inte bedöms vara direkt matchningsbara mot arbete. Målet var att projektet skulle ge stöd till 200 kvinnor och 142 män och totalt har 227 kvinnor och 139 män fått stöd i projektet.

SYFTE

Utveckling och implementering av en ny målgruppsanpassad utbildningsmodell inom kommunal vuxenutbildning, i nära samverkan med arbetsmarknads- och integrationsverksamheter, som skapar förutsättning för målgruppen att stegförflyttas och snabbare etablera sig på arbetsmarknaden.

MÅL

Nyanlända och långtidsarbetslösa utrikes födda kvinnor och män står långt från arbetsmarknaden ska komma i arbete, utbildning eller närmare arbetsmarknaden.

RESULTAT PÅ INDIVIDNIVÅ

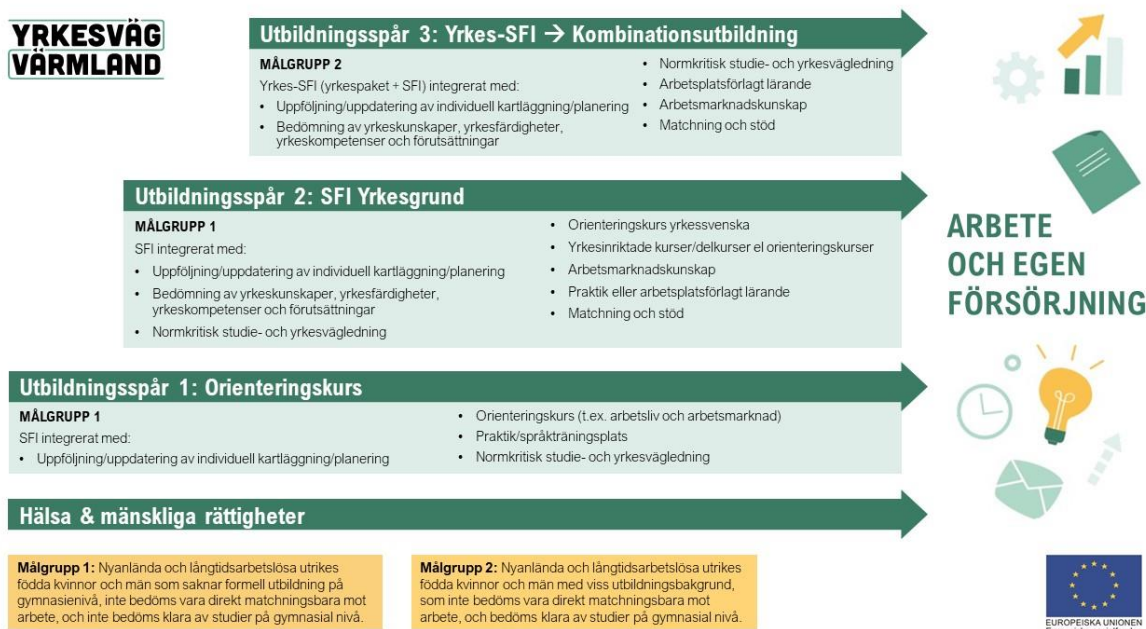
- Målgruppen har fått ökad kunskap om arbetsliv, arbetsmarknad, utbildningsvägar och vägar till egen försörjning.
- Målgruppen har utvecklat teoretiska yrkeskompetenser inom valt yrkesområde.
- Målgruppen har fått praktisk erfarenhet inom valt yrkesområde.
- Målgruppen har fått anställning efter fullföljd utbildningsinsats.
- Målgruppen har fått ökad kunskap om hälsa och mänskliga rättigheter.

RESULTAT PÅ ORGANISATIONSNIVÅ

- Personalen har fått ökad kunskap inom områden som är viktiga i arbetet med målgruppen.
- Personalen har fått nya metoder och verktyg i arbetet med målgruppen.
- Personalen upplever att samverkan mellan relevanta aktörer i projektet har ökat.

ARBETSSÄTT OCH INSATSER

Kommunerna har i samverkan mellan olika verksamheter utvecklat och erbjudit nyanlända och långtidsarbetslösa utrikes födda kvinnor och män nya samhälls-, arbetslivs- och yrkesintegrerade utbildningsinsatser inom vuxenutbildningen. Utvecklingsarbetet har utgått från följande utbildningsmodell med insatser i tre steg:



Utbildningsmodellen med insatser i tre steg har skapat en sammanhållande kedja av insatser som på ett tydligt sätt möjliggjort stegförflyttning för eleverna vilket har haft en motivationshöjande effekt. Alla utbildningsspår har också omfattat praktiska inslag som bland annat bidragit till elevernas språkutveckling och känsla av sammanhang.

FRAMGÅNGSFAKTORER

- En ny målgruppsanpassad utbildningsmodell som möjliggör stegförflyttning för målgruppen har etablerats i länet.
- Utbildningsinsatserna i tre spår har utvecklats inom ramen för ordinarie vuxenutbildning och har varit sökbara för målgruppen.
- Utbildningsinsatserna har integrerat utbildning i svenska med olika samhälls-, arbetslivs- och yrkesintegrerade insatser, med praktiska inslag, på heltid, utifrån ett holistiskt perspektiv.
- Samverkan har etablerats eller förstärkts mellan kommunernas olika verksamheter, samt mellan kommunerna.
- Regionala lärträffar har bidragit till lärande och erfarenhetsutbyte kommunerna emellan vilket har effektiviserat utvecklingsarbetet.
- Utbildningsmodellen har bidragit till ökad språkutveckling, motivation, delaktighet och meningsfullhet för målgruppen.

INNEHÅLL

SAMMANFATTNING.....	2
BAKGRUND.....	5
SYFTE.....	6
MÅL.....	6
ÖVERGRIPANDE PROJEKTMÅL.....	6
RESULTATMÅL.....	6
MÅLGRUPP.....	7
FÖRÄNDRINGAR.....	8
ORGANISATION.....	8
ARBETSSÄTT.....	9
INSATSER PÅ REGIONAL NIVÅ.....	9
INSATSER PÅ LOKAL NIVÅ.....	9
UTBILDNINGSSPÅR 1.....	11
UTBILDNINGSSPÅR 2.....	14
UTBILDNINGSSPÅR 3.....	16
AKTIVITETER INOM UTBILDNINGSSPÅREN.....	18
RESULTAT.....	21
KVANTITATIVA RESULTAT PÅ INDIVIDNIVÅ.....	21
KVANTITATIVA RESULTAT PÅ ORGANISATIONSNIVÅ.....	22
FRAMGÅNGSFAKTORER.....	22
FÖRANKRAD PROJEKTIDÉ.....	22
ETT HOLISTISKT ELEVPERSPEKTIV HAR IMPLEMENTERATS.....	22
UTBILDNINGSMODELLEN HAR SKAPAT STRUKTUR I ARBETET.....	23
UTVECKLING AV SAMVERKAN.....	24
ETT INTEGRERAT IMPLEMENTERINGSARBETE.....	25
UPPFÖLJNING OCH UTVÄRDERING.....	27
FÖRÄNDRINGSTEORIER.....	27
UTVÄRDERINGSVERKTYG.....	27
NULÄGESANALYS.....	27
HALVTIDSRAPPORT 1.....	28
HALVTIDSRAPPORT 2.....	28
SLUTUTVÄRDERING.....	28
UTVÄRDERINGSUTMANINGAR.....	29

BAKGRUND

I Värmland har utrikes födda personer svårare att komma ut i arbete än i övriga riket och långtidsarbetslösheten ökar, främst bland kvinnor med låg utbildning. En majoritet av målgruppen nyanlända och övriga utrikes födda som är inskrivna på Arbetsförmedlingen saknar utbildning på gymnasial nivå. Samtidigt är det främst inom gruppen utrikes födda som lediga resurser finns att tillgå för kompetensförsörjningen framöver. En stor del av målgruppen saknar dock i många fall den kompetens som efterfrågas och det finns en stor utbredd matchningsproblematik med obalans mellan arbetskraftsutbud och efterfrågan på arbetskraft. Enligt Arbetsförmedlingen är en stor faktor till matchningsproblematiken att många av yrkena där anställningsbehov finns kräver specifik yrkesutbildning, yrkeskompetens eller yrkeslegitimation och därför behöver utbildningsinsatser utvecklas och erbjudas för att höja utbildningsnivån för personer med kort utbildning. Arbetsmarknaden i Värmland är också starkt könssegregerad vilket begränsar utnyttjandet av hela arbetsmarknadens utbud av arbetskraft och sammantaget leder detta till att många branscher och företag i Värmland har svårt att växa och rekrytera kompetent personal vilket hämmar den regionala tillväxten.

Under de senaste åren har ett flertal utbildnings- och matchningsinsatser utvecklats och prövats i några av länets kommuner. Många bra saker har kommit ut av detta men det finns dock en grundproblematik i det sekventiella förhållningssättet inom det nuvarande utbildningssystemet där individen behöver ha nått upp till en förutbestämd språklig nivå innan yrkesutbildningar kan bli aktuella. Det är också vanligt med parallella utbildningar/kurser/insatser som inte samordnas. I projektets kommuner har det funnits behov av att utveckla målgruppsanpassade utbildningsinsatser i syfte att stärka målgruppens etablering i samhälls- och arbetsliv. Utbildningsinsatserna behöver omfatta heltidsstudier och integrera språkundervisning (SFI/svenska som andraspråk (SVA)) med andra viktiga samhälls-, arbetslivs- och yrkesintegrerade insatser och praktiska inslag utifrån ett holistiskt perspektiv. Utbildningsinsatserna behöver struktureras så att vägen mot arbete blir tydlig för målgruppen i syfte att skapa motivation och möjlighet till stegförflyttning.

Det stora antalet nyanlända och långtidsarbetslösa utrikes födda kvinnor och män som finns i Värmland skulle, om de fick rätt förutsättningar, kunna bidra till att lösa länets stora kompetensförsörjningsutmaningar. Nuvarande organisering av verksamheter i stuprör ger dock inte målgruppen de förutsättningar som behövs för att de ska kunna bli matchningsbara. För att vuxenutbildningen ska kunna erbjuda målgruppsanpassat stöd behöver samverkan och koordinering mellan involverade aktörer med ansvar för målgruppens etablering på arbetsmarknaden utvecklas. Insatserna behöver effektiviseras och blir mer flexibla för att kunna möta målgruppens behov och skapa förutsättningar för snabbare etablering i samhälls- och arbetsliv. Därför behöver tvärasektoriella samverkansformer utvecklas både internt inom kommunernas olika verksamheter, samt externt mellan bland andra kommunerna, Region Värmland, Arbetsförmedlingen och branscher/arbetsgivare med rekryteringsbehov. Mellankommunal och regional samverkan behövs för att på bästa sätt ta tillvara de kunskaper och erfarenheter som finns i länet, samt för att på ett så effektivt sätt som möjligt använda de resurser som finns.

SYFTE

Utveckling och implementering av en ny målgruppsanpassad utbildningsmodell med insatser i tre spår (utbildningsspår 1 – 3). Varje utbildningsspår skulle omfatta heltidsstudier där språkundervisning integrerades med andra samhälls-, arbetslivs- och yrkesintegrerade insatser, samt praktiska inslag. Utbildningsinsatserna skulle utvecklas inom ramen för ordinarie vuxenutbildningen, i nära samverkan med arbetsmarknads- och integrationsverksamheter, och skapa förutsättning för målgruppen att stegförflyttas och snabbare kunna etablera sig på arbetsmarknaden.

MÅL

ÖVERGRIPANDE PROJEKTMÅL

Nyanlända och långtidsarbetslösa utrikes födda kvinnor och män står långt från arbetsmarknaden ska komma i arbete, utbildning eller närmare arbetsmarknaden.

RESULTATMÅL

Projektets resultatmål fastställdes i projektets analys- och planeringsfas tillsammans med projektpartners och extern utvärderare. En förändringsteori per utbildningsspår, samt en för organisationsnivå togs fram (Bilaga YV Förändringsteorier).

INDIVIDNIVÅ

- 80 % kvinnor och 80 % män som deltagit i utbildningsspår 1 - 3 har fått ökad kunskap om arbetsliv, arbetsmarknad, utbildningsvägar och vägar till egen försörjning.
- 60 % kvinnor och 60 % män som deltagit i utbildningsspår 2 - 3 har utvecklat teoretiska yrkeskompetenser inom valt yrkesområde.
- 80 % kvinnor och 80 % män som deltagit i utbildningsspår 2 - 3 har fått praktisk erfarenhet inom valt yrkesområde.
- 20 % kvinnor och 20 % män som slutfört utbildning i utbildningsspår 2 - 3 har fått någon form av anställning.
- 80 % kvinnor och 80 % män som deltagit i hälsoskoleinsats upplever att de fått mer kunskap om hälsa.
- 80 % kvinnor och 80 % män som deltagit i kompetensutvecklingsinsats om horisontella principer upplever att de fått mer kunskap om mänskliga rättigheter.

ORGANISATIONSNIVÅ

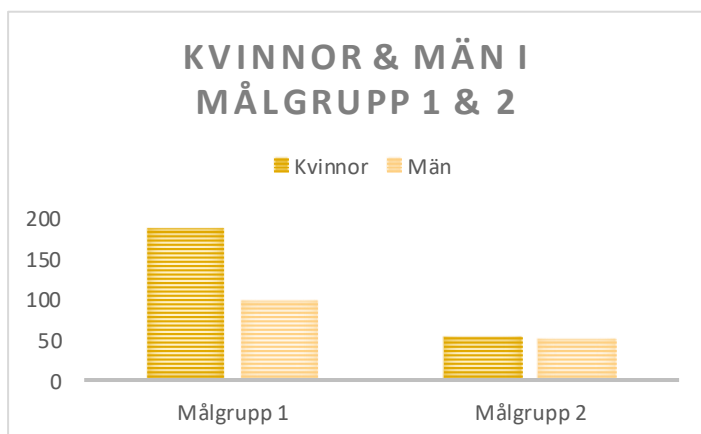
- 80 % av personalen upplever att de fått ökad kunskap inom områden som är viktiga i arbetet med målgruppen.
- 80 % av personalen upplever att de fått nya metoder och verktyg i arbetet med målgruppen.
- 80 % av personalen upplever att samverkan mellan relevanta aktörer i projektet har ökat
- Det finns en plan framtagen för övergång till nästa programperiod och fortsatt gemensamt regionalt utvecklingsarbete inom ramen för Vux Värmland.

MÅLGRUPP

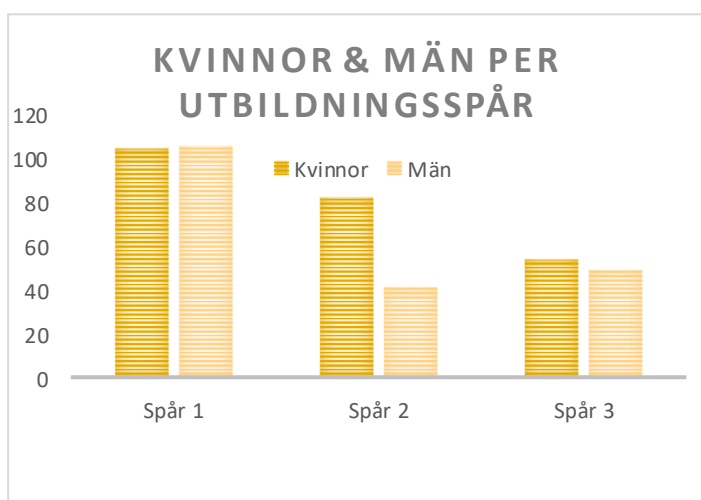
Nyanlända och långtidsarbetslösa utrikes födda kvinnor och män som inte bedöms vara direkt matchningsbara mot arbete och som behöver målgruppsanpassade utbildningsinsatser för att komma närmare studier eller arbete. Utifrån projektets utbildningsmodell med tre spår delades målgruppen in i målgrupp 1 som fått insatser i utbildningsspår 1 och 2, och målgrupp 2 som fått insatser i utbildningsspår 3.

- Målgrupp 1: nyanlända och långtidsarbetslösa utrikes födda kvinnor och män 18 – 64 år som saknar formell utbildning på gymnasienivå, inte bedöms vara direkt matchningsbara mot arbete, och inte bedöms klara av studier på gymnasial nivå.
- Målgrupp 2: nyanlända och långtidsarbetslösa utrikes födda kvinnor och män 18 – 64 år med viss utbildningsbakgrund, som inte bedöms vara direkt matchningsbara mot arbete, och bedöms klara av studier på gymnasial nivå.

Målet var att projektet skulle ge stöd till 200 kvinnor och 142 män och totalt har 227 kvinnor och 139 män fått stöd i projektet. 37 % av kvinnorna och 63 % av männen har varit under 25 år.



184 kvinnor och 96 män har tillhört målgrupp 1 och 54 kvinnor och 49 män målgrupp 2.



104 kvinnor och 105 män har deltagit i spår 1, 82 kvinnor och 41 män i spår 2 och 54 kvinnor och 49 män i spår 3. Av dessa finns det dubletter på 13 kvinnor och 6 män som har stegförflyttat sig mellan ett eller flera utbildningsspår.

FÖRÄNDRINGAR

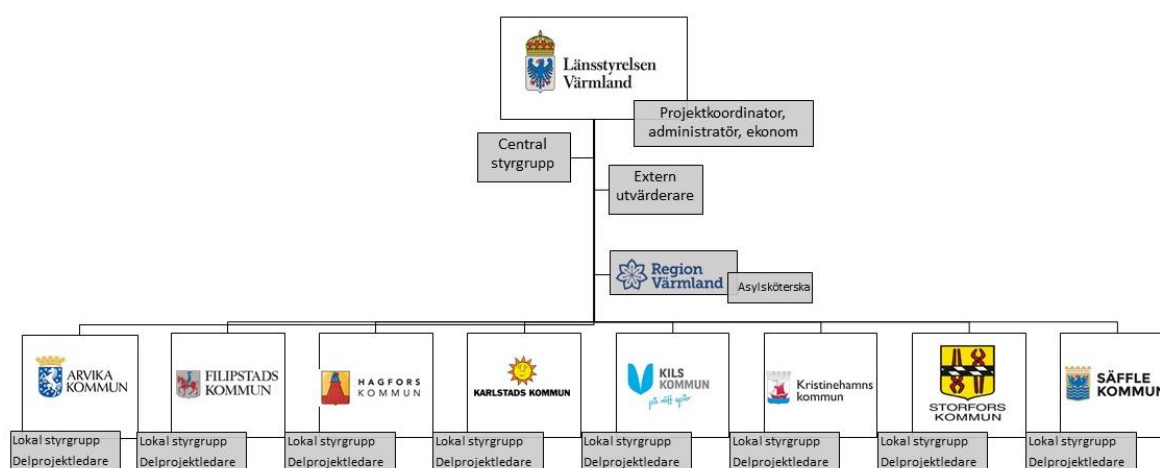
Initialt deltog även Forshaga, Sunne och Torsby i projektet men de valde av olika anledningar att hoppa av och utifrån det har budget och antal projektdeltagare behövt justeras.

Projektet har haft en flexibel organisation vilket har varit viktigt för kommunerna som utifrån förändrade förutsättningar och målgruppsanalyser har behövt justera vilka utbildningsspår och aktiviteter de arbetat med.

Projektet genomfördes under Corona-pandemin vilket varit utmanande det gäller exempelvis fjärr- och distansundervisning, digital kompetens och bristande tillgång till praktik- och APL-platser (arbetsplatsförlagt lärande). Vissa utbildningar har till exempel inte kunnat starta som planerat på grund av brist på APL-platser. Under en period fick projektets kompetenshöjande insatser för målgrupperna avseende hälsa och mänskliga rättigheter hållas på distans vilket varit utmanande utifrån språkliga och digitala förutsättningar, samt bristande möjlighet till dialog i grupp.

ORGANISATION

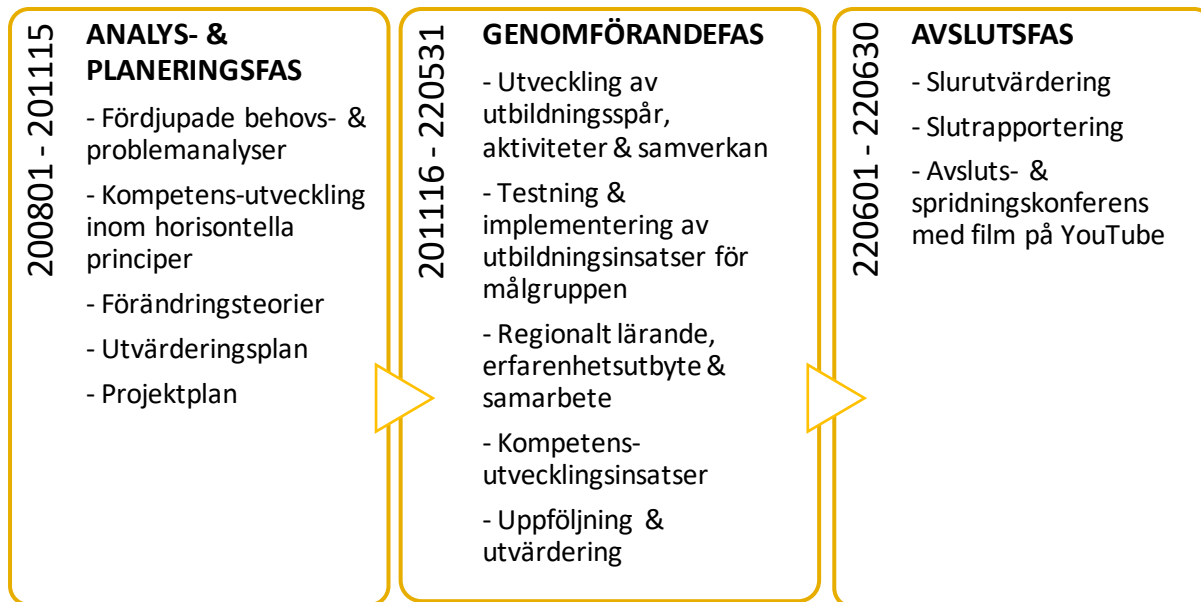
Länsstyrelsen har varit projektägare och ordförande i den centrala styrgruppen. På länsstyrelsen arbetade en projektkoordinator, administratör och ekonom. Till stöd för hela projektet fanns en extern utvärderare och en asylsköterska från region Värmland. Kommunerna utgjorde varsitt delprojekt med en lokal projektägare, styrgrupp, delprojektledare och övrig projektpersonal.



Kommunerna fick själva välja vilken projektpersonal de skulle ha (totalt 100 % tjänst per kommun förutom för Karlstad som hade 200 % tjänst) och delprojektledarna kom från många olika verksamheter. När det gäller lokala styrgrupper fanns representation med från minst VUX och AME/integration, i många fall även från IFO. Kommunerna fick också själva välja vilka utbildningsspår och aktiviteter inom utbildningsspåren de ville arbeta med, samt hur många deltagande kvinnor och män de ville arbeta med.

ARBETSSÄTT

Projektet har arbetat i följande tre faser:



INSATSER PÅ REGIONAL NIVÅ

Några exempel på insatser som genomförts på regional nivå:

- **Regionala lärträffar** för lärande, erfarenhetsutbyte och samarbete
- **Projektledarträffar** för gemensamt strategiskt utvecklingsarbete
- **Kompetensutvecklingsinsatser** för personal och styrgruppsmedlemmar
- **Halvårsuppföljningar/spridningsseminarier** i syfte att sammanfatta och sprida arbetet i projektet
- **Kommunuppföljningar och lokala styrgruppsmöten** för löpande avstämningar och uppföljningar

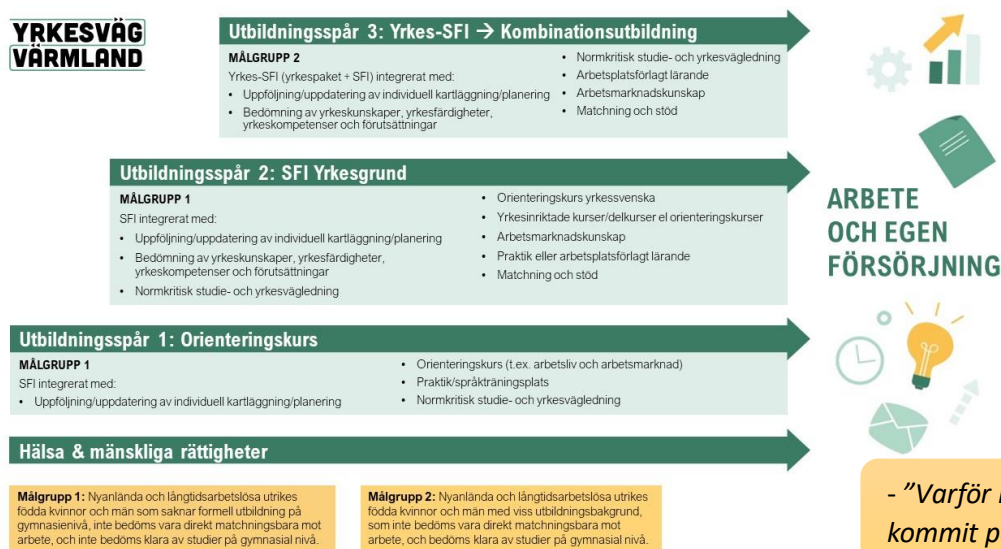
INSATSER PÅ LOKAL NIVÅ

Grunden för det lokala utvecklingsarbetet är projektets utbildningsmodell och de val som kommunerna gjort avseende vilka utbildningsspår och aktiviteter inom utbildningsspåren som de ville arbeta med. Modellen består av målgruppsanpassade insatser i tre spår (utbildningsspår 1 – 3) som alla omfattar heltidsstudier där språkundervisning integreras med andra samhälls-, arbetslivs- och yrkesintegrerade insatser, samt praktiska inslag, utifrån ett holistiskt perspektiv. Det tydliga fokuset på arbetsmarknad och yrkesliv har också gett eleverna ett tydligare syfte och mål med sina studier vilket haft en motivationshöjande effekt. De vet varför de lär sig svenska och vad det ska leda till. Insatserna har också bidragit till ökad språkutveckling, känsla av sammanhang och framtidstro för eleverna. Många elever, framför allt kvinnor, har för första gången fått prova på ett yrke.

Citat från projektledaren i Hagfors:

"Vi har haft många unga kvinnor i projektet som för första gången fått en yrkesutbildning och en yrkesidentitet. Unga kvinnor som gått ut i arbete och barn som fått se sina föräldrar gå till jobbet."

Insatserna i utbildningsspåren har utvecklats inom ramen för ordinarie Vuxenutbildning, i nära samverkan med arbetsmarknads- och integrationsverksamheter. Utbildningsinsatserna har omfattat heltidsstudier vilket har bidragit till en sammanhållen planering för eleverna och insatser via en aktör (VUX).



När en av elever i Karlstad fick utbildningsmodellen presentera den för sig så han:

- "Varför har inte kommunen kommit på det här tidigare!"

Utbildningsmodellen har skapat en sammanhållande kedja av insatser för eleverna som på ett tydligt sätt möjliggjort stegförflyttning mot arbete och egen försörjning.

Citat från elever:

- "Det jag lär mig i skolan kan jag använda på arbetsplatsen"
- "Jag förstår vad jag kan göra i framtiden."
- "Nu lär vi oss sånt som är viktigt"
- "Nu vet jag att jag kan jobba i Sverige"
- "Jag vill prova att jobba. Med vad som helst. På många ställen."
- "Här kan kvinnor laga bilen, och män jobbar på förskolan eller hjälper gamla"
- "I Sverige är det demokrati och jag får prata"
- "Förut visste jag mycket om svenska samhället. Nu känner jag att jag vet för lite, nu vill jag fråga varför hela tiden!"
- "I Sverige kan en kvinna jobba som en man. I Sverige är kvinnan lika stark som en man."
- "I mitt hemland jobbar inte kvinnor. Bara hemma."

UTBILDNINGSSPÅR 1

Kommuner

Arvika, Filipstad, Hagfors, Karlstad, Kil, Kristinehamn, Storfors och Säffle

Syfte

Att målgruppen ska kunna kombinera SFI med orienteringskurs(er) som motsvarar behov som inte går att möta i en nationell kurs, till exempel att ge grundläggande kunskaper om arbetsliv och arbetsmarknad, eller att medverka till väl underbyggda beslut gällande studie- och yrkesval.

Mål

- Målgruppen har fått ökad kunskap om arbetsliv, arbetsmarknad, utbildningsvägar och vägar till egen försörjning.
- Målgruppen har fått ökad kunskap om hälsa och mänskliga rättigheter.
- Målgruppen vet vilken bransch/vilket yrke de vill satsa på och är redo att gå över till utbildningsspår 2.

Målgrupp

Nyanlända och långtidsarbetslösa utrikes födda som saknar formell utbildning på gymnasienivå, inte bedöms vara direkt matchningsbara mot arbete, och inte bedöms klara av studier på gymnasial nivå.

Målgruppen vet inte vilken bransch/vilket yrke de vill satsa på och behöver kunskap om arbetsliv och arbetsmarknad, samt studie- och yrkesvägledning.

Målgruppsaktiviteter

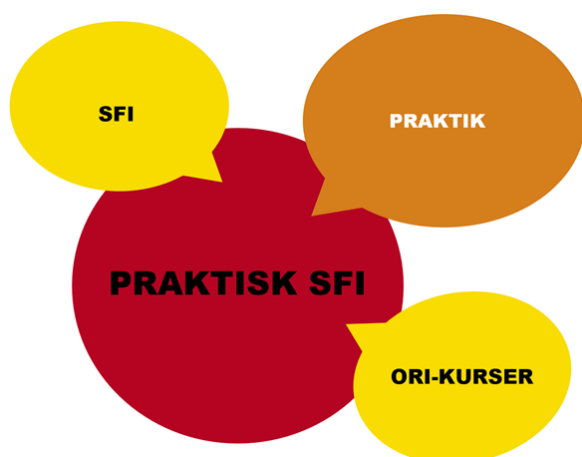
Kommunerna har arbetat med att integrera SFI med följande aktiviteter för elever i spår 1:

- orienteringskurser på grundläggande nivå, t.ex. arbetsliv och arbetsmarknad
- normkritisk studie- och yrkesvägledning
- språkträningsplats (inkl. handledarutbildning)
- hälsokunskap och mänskliga rättigheter

UTBILDNINGSSPÅR 1 - PRAKTISK SFI OCH UNGDOMS-SFI

Praktisk SFI är en modell för utbildningsspår 1 som initialt utvecklades i Karlstads kommun och som sedan spred sig till alla övriga kommuner i projektet. För ungdomar 20 – 24 år erbjöds i Karlstad en motsvarighet till praktisk SFI som heter Ungdoms-SFI. Målet med Praktisk SFI är att:

- Klara SFI snabbare
- Korta vägen till arbete och egen försörjning (minska försörjningsstödskostnader)
- Underlätta inläringen genom learning by doing
- Ge erfarenhet av en svensk arbetsplats



Praktisk SFI har varit en sökbar utbildning som omfattat heltidsstudier och består av 50 % klassrumsundervisning; SFI och orienteringskurser på grundläggande nivå, samt 50 % praktisk språkträning på en språkträningsplats.

Det finns ett nära samarbete mellan elever, lärare och handledare. Handledarna är språkhandledare och utgår från Learning by Doing med fokus på språket.

Alla delar av utbildningen integreras med varandra och skapar en sammanhängande helhet för eleverna vilket gynnat deras välbefinnande och språkliga utveckling.

Gruppen har varit sammanhållen utan kontinuerligt intag vilket skapat trygghet, tillit och gemenskap för eleverna. Lärarna har lärt känna eleverna väl och de har haft en god och nära dialog med språkträningsplatserna. På så vis kan lärarna också lättare följa upp eleverna och identifiera elevernas nästa steg.



På bilden ovan ser vi Cecilia (t.v) och Sandra som har utvecklat Praktisk SFI i Karlstad och även arbetat som lärare.



På bilden ovan ser vi Arif (t.h.), elev på Praktisk SFI i Karlstad, tillsammans med handledare David på språkträningsplatsen ICA Wallinder. Arif fick anställning på ICA Wallinders och blev vald till årets medarbetare.

Lärarna som arbetat med praktisk SFI i Karlstad vittnar om att utbildningen bidragit till en ökad känsla av sammanhang för eleverna som:

- Är mer motiverade utifrån att utbildningen är autentisk och botten i deras egna erfarenheter
- känner sig saknade, behövd och efterfrågad, framför allt på språkträningsplatsen, och är mer tydligt en del av samhället och bidrar till det
- är måna om varandra, stöttar, samarbetar, frågar efter varandra, uppmuntrar varandra också utanför skolan
- möter vardagssvenska i verkligheten på ett funktionellt sätt vilket har utvecklat en ledigare vardagskonversation i jämförelse med "vanlig" SFI
- har ett breddat ordförråd (inte bara skolspråk) och språket har en tydligare funktion
- är mer målinriktade och självsäkra
- är mer ifrågasättande, t ex gällande schematider, efterfrågar mer material
- är mer självgående och tar egna initiativ
- är mer reflekterande över det de gör både i skolan och på praktiken
- är mer pliktrogna, kommer t ex till 99% i tid, har alltid med sig material, är förberedda
- förstår instruktioner i högre utsträckning jämfört med vid kursstart.

Citat från elever på Praktisk SFI:

- *"Praktiken är jättebra"*
- *"Praktiken har gett mig hopp om framtiden"*
- *"När vi får jobba med händerna lär vi oss bättre"*
- *"Praktik är roligt, jag gillar mer än studera svenska språket"*
- *"Projektet gav mig praktik & jobb & jag ska jobba idag & hela helgen, jag är lycklig & stolt!"*



På bilden ovan ser vi elever och lärare från Praktisk SFI i Säffle vid deras sommaravslutning.

I Hagfors har VUX använt arbetsmarknadsenhetens lokaler för språkträningsplatser inom praktisk SFI. På bilden t.v. ser vi en elev i snickeri-verkstan och t.h. lärare och lever i tillagningsköket.

"Vi delar lokal med AME två dagar i veckan. En dag i veckan har vi tillgång till deras verkstad och kök. Eleverna har fått en annan vokabulär; när du håller i en skärbräda är det lättare att komma ihåg. Det är mycket rollspel som leder språkutvecklingar. Vi har aldrig varit i de lokalerna innan."



UTBILDNINGSSPÅR 2

Kommuner

Arvika, Hagfors, Karlstad, Kristinehamn och Säffle

Syfte

Optimera målgruppens förutsättningar för en god språkutveckling och måluppfyllnad genom att koppla ihop språk- och yrkeskunskapsutveckling i ett praktiskt sammanhang. Målgruppen ska förberedas och ges kunskaper inom ett yrke för att kunna läsa vidare inom Yrkes-SFI (utbildningsspår 3) eller för att bli direkt matchningsbara mot arbete.

Vissa kommuner har arbetat med spår 2 i syfte att göra målgruppen direkt matchningsbar mot arbete då det t.ex. inte funnits förutsättningar för vidare studier i spår 3. Vissa av dessa utbildningar har pågått under en längre tid, t.ex. ett år, medan andra kommuner arbetat med kortare jobbspår där AME varit en drivande aktör. Andra kommuner har arbetat med spår 2 i syfte att förbereda eleverna för en gymnasial yrkesutbildning i spår 3.

Mål

- Målgruppen har fått ökad kunskap om arbetsliv, arbetsmarknad, utbildningsvägar och vägar till egen försörjning.
- Målgruppen har fått teoretiska yrkeskompetenser och praktisk yrkeserfarenhet inom valt yrkesområde.
- Målgruppen har fått ökad kunskap om hälsa och mänskliga rättigheter.
- Målgruppen är anställningsbar och/eller redo för övergång till utbildningsspår 3.
- Målgruppen som slutfört utbildning får någon form av anställning.

Målgrupp

Nyanlända och långtidsarbetslösa utrikes födda som saknar formell utbildning på gymnasienivå, inte bedöms vara direkt matchningsbara mot arbete, och inte bedöms klara av studier på gymnasial nivå.

Målgruppen har grundläggande kunskap om arbetsliv och arbetsmarknad och vet vilken bransch/vilket yrke de vill satsa på.

Målgruppsaktiviteter

Kommunerna har arbetat med att integrera SFI med följande aktiviteter för elever i spår 2:

- Orienteringskurser i yrkessvenska
- yrkesinriktade kurser/delkurser/orienteringskurser
- arbetsmarknadskunskap
- praktik eller APL (inkl. handledarutbildning)
- matchning och stöd
- normkritisk studie- och yrkesvägledning
- bedömning av yrkeskunskaper/yrkesfärdigheter/yrkeskompetenser
- hälsokunskap och mänskliga rättigheter
- uppföljning av individuell kartläggning/planering.

UTBILDNINGSSPÅR 2 - JOBBSPÅR

Karlstad arbetade bland annat med Jobbspår i projektet. Ett Jobbspår startar med ett en arbetsgivares direkta rekryteringsbehov och insatserna syftar till att göra deltagarna anställningsbara. Jobbcenter, kommunens arbetsmarknadsenhet, samordnade arbetet. Ett Jobbspår som var riktat mot IKEA innebar att deltagarna fick gå en orienteringskurs, med bland annat yrkessvenska och arbetsmarknadskunskap, baserad på IKEA's behov. Orienteringskursen anordnades av Folkuniversitetet två gånger per vecka och däremellan hade eleverna praktik på IKEA tre dagar i veckan.Handledarna fick kontinuerligt handledarstöd från Jobbcenter.

UTBILDNINGSSPÅR 2 - YRKESINFÄRGAD SFI

Hagfors och Kristinehamn arbetade bland annat med yrkesinfärgning av SFI. Enligt Kristinehamn, som tog fram modellen, är syftet att genom en språkutvecklande undervisning och med ett innehåll som syftar till att ge grundläggande kunskap om yrken, arbetsliv och arbetsmarknad i Sverige, skapa förutsättningar för stegförflyttning mot egen försörjning. Infärgningen genomförs i varje ordinarie klass på SFI (B, C och D-kurs) och den omfattas av:

- Arbetsmarknaden i Sverige
- Arbetsliv
- Rättigheter och skyldigheter
- Olika yrken och möjliga vägar till arbete; yrkesinriktningar med fokus på bristyrken (Industri, Fastighet, transport (lager), Service och handel, Vård och omsorg)
- Personligt brev och CV: följer eleven genom hela utbildningen, i samtliga kurser
- Studievägledning

UTBILDNINGSSPÅR 2 - SFI YRKESGRUND

Det finns två syften med SFI Yrkesgrund beroende på elevernas förutsättningar och/eller branschernas/arbetsgivarnas behov. Det ena är att rusta och förbereda elever för att kunna gå vidare till utbildningsspår 3, det andra är att rusta och förbereda elever för att kunna gå direkt ut i en anställning. Inom SFI yrkesgrund integreras bland annat undervisning i SFI med olika yrkesinriktade kurser/delkurser/orienteringskurser och praktik eller APL. Här har flera kommuner identifierat ett behov av att utveckla olika typer av påbyggnadsutbildningar för elever som inte fått tillräckliga förutsättningar att studera i spår 3 eller som inte fått en hållbar anställning hos en arbetsgivare.



På bilden ser vi elever och lärare från serviceutbildningen (spår 2) i Hagfors när eleverna diplomerades.

UTBILDNINGSSPÅR 3

Kommuner

Hagfors, Karlstad och Kristinehamn

Syfte

Ge målgruppen möjlighet till yrkesutbildning i kombination med svenska och yrkesspråk för en snabbare etablering på arbetsmarknaden.

Mål

- Målgruppen har fått ökad kunskap om arbetsliv, arbetsmarknad, utbildningsvägar och vägar till egen försörjning.
- Målgruppen har fått teoretiska yrkeskompetenser och praktisk yrkeserfarenhet inom valt yrkesområde.
- Målgruppen har fått ökad kunskap om hälsa och mänskliga rättigheter.
- Målgruppen är anställningsbar.
- Målgruppen som slutfört utbildning får någon form av anställning.

Målgrupp

Nyanlända och långtidsarbetslösa utrikes födda med viss utbildningsbakgrund men som inte bedöms vara direkt matchningsbara mot arbete. Målgruppen vet vilket yrke/bransch de vill jobba med och bedöms klara av studier på gymnasial nivå.

Målgruppsaktiviteter

Kommunerna har arbetat med att integrera SFI eller SVA med följande aktiviteter för elever i spår 3:

- Yrkespaket
- arbetsmarknadskunskap
- APL (inkl. handledarutbildning)
- matchning och stöd
- normkritisk studie- och yrkesvägledning
- bedömning av yrkeskunskaper, yrkesfärdigheter, yrkeskompetenser och förutsättningar
- hälsokunskap och mänskliga rättigheter
- uppföljning av individuell kartläggning/planering.

OBS! På grund av Skolverkets ändringar avseende statsbidrag så byttes namnet Yrkes-SFI ut mot kombinationsutbildning under projektets genomförandefas.

UTBILDNINGSSPÅR 3 – YRKES-SFI / KOMBINATIONSENTBILDNING

Yrkes-SFI övergick under projektets genomförandefas till att heta Kombinationsutbildning, detta utifrån Skolverkets definition som har koppling till statsbidrag. De tre kommuner som arbetat med spår 3 i projektet har därför använt båda begreppen/utbildningstyperna.



På bilden ser vi eleverna Jenny och Naya som läser barnskötare/elevassistent utbildning (spår 3) i Kristinehamn



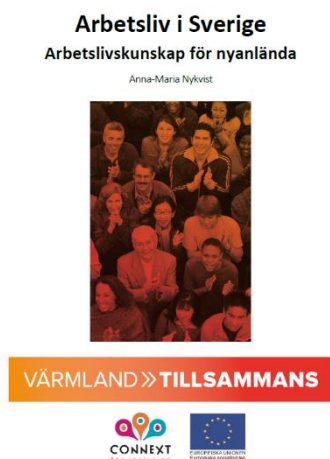
På bilden ser vi elever och lärare från barnskötare/elevassistentutbildningen (spår 3) i Hagfors då Landshövding Georg Andréns besökte Vuxenutbildningen, Arbetsmarknadsenheten och Yrkesväg Värmland.

AKTIVITETER INOM UTBILDNINGSSPÅREN

Nedan följer en kort beskrivning av några av projektets målgruppsaktiviteter.

Arbetsmarknadskunskap

Elever i utbildningsspår 2 och 3 behöver kunskap om svenskt arbetsliv och arbetsmarknad och därför har eleverna fått kurser/föreläsningar inom arbetsmarknadskunskap. Projektet uppmanade kommunerna att genomföra insatserna i samverkan mellan VUX och AME/integration vilket en del kommuner har gjort.



Projektet har informerat om materialet "Arbetsliv i Sverige – arbetslivskunskap för nyanlända" som togs fram i ESF-projektet Värmland Tillsammans och flera kommuner har därefter använt materialet i sina

Matchning och stöd

Det finns "glapp" mellan genomförd VUX-utbildning och etablering på arbetsmarknaden och insatsen Matchning och stöd har syftat till att utveckla metoder och arbets sätt för att undvika dessa glapp. Stödjande insatser har utvecklats för att stötta både elever och arbetsgivare i syfte att säkerställa långsiktig och hållbar etablering på arbetsmarknaden efter avslutade studier. Stödet kan till exempel bestå av planering, matchning, stöd och uppföljning, både under utbildningstiden och under en period efter anställning.

Språkträningsplats, praktik och APL

Målgruppen har i alla tre utbildningsspår fått möjlighet till praktisk språkträning, erfarenhet och sociala kontakter/nätverk genom språkträningsplatser, praktikplatser och APL. Dessa platser har funnits hos kommunens egen arbetsmarknadsenhet (AME), hos övriga kommunala verksamheter och hos privata arbetsgivare. I vissa fall har platserna anskaffats via VUX och i andra fall via AME. Flera kommuner har arbetat med förberedande insatser för eleverna genom exempelvis orienteringskurser i arbetsliv och arbetsmarknad eller arbetsmarknadskunskap. Kommuner har också arbetat med förberedande insatser för arbetsgivare i form av handledarutbildningar, samt med regelbundna uppföljningar på praktik-/APL-platserna tillsammans med handledare och elever. Projektet har omarbetat och anpassat den praktikpärm som togs fram i det tidigare ESF-projektet Värmlandsmodellen och spridit till kommunerna som stöd i arbete med språkträningsplats, praktik och APL.

Handledarutbildning

När det gäller handledarutbildning för APL så används Skolverkets handledarutbildning. Projektet anordnade i samarbete med Skolverket en kompetensutvecklingsinsats för handledarutbildare som tyvärr inte nådde upp till förväntningarna. Det uppmärksammades också att det saknas en modul om i Skolverkets handledarutbildning om att handleda elever med svenska som andraspråk. Projektet anordnade därför ett extra kompetensutvecklingstillfälle kring detta tema i samarbete med Arvika.

När det gäller handledarutbildning för praktik eller språkträningsplatser erbjuder kommunerna oftast en handledarutbildning som de själva tagit fram. Hur handledarutbildningen ser ut och vem/vilka som genomför den ser olika ut. Det är viktigt att fastställa syftet med praktiken och vilka förväntningar som finns på handledarna. För språkträningsplatser är det t.ex. viktigt att fokusera på rollen som språkhandledare och att ge tips och verktyg med utgångspunkt i ett språkutvecklande perspektiv.



På bilden ser vi ett gäng med nya handledare som får handledarutbildning i Hagfors.

Normkritisk studie- och yrkesvägledning

Värmlands arbetsmarknad är starkt könssegregerad och därför har insatser avseende normkritisk studie- och yrkesvägledning utvecklats. Syftet var att ge målgruppen tillgång till hela arbetsmarknaden, samt förutsättningar att kunna göra normbrytande val av studier och arbete. Utvecklingsarbetet har utgått från att vägledningen är hela skolans ansvar, samt ett ansvar för AME och integration. Flera kommuner har tagit fram eget normkritiskt undervisningsmaterial men det har inte utvecklats något gemensamt material. Projektet anordnade i samarbete med Karlstads Universitet en kompetensutvecklingsinsats inom normkritisk studie- och yrkesvägledning som tyvärr inte nådde upp till förväntningarna. Det som efterfrågades var mer konkreta verktyg, metoder och material i arbetet.

Hälsokunskap och mänskliga rättigheter

Det finns en hög grad av psykisk och fysisk ohälsa bland målgruppen och en stor kunskapsbrist kring hur svensk hälso- och sjukvård fungerar. En sjuksköterska från Region Värmland har därför arbetat med att stärka målgruppens hälsolitteracitet och kunskaper om hälso- och sjukvården. Sjuksköterskans kompetenshöjande insatser omfattade bland annat information om egenvård, svensk sjukvård, läkemedel (hemmapotek), psykisk ohälsa, stress och sömn, tandvård, kost och motion.

På grund av pandemin fick kompetensinsatserna genomföras digitalt i stället för på plats hos kommunerna. Det digitala formatet var dock inte lämpligt för målgruppen både på grund av tekniska utmaningar och på grund av att den digitala plattformen inte skapade förutsättningar för dialog. När pandemin lättade och det var möjligt att träffas fysiskt åkte sjuksköterskan ut till kommunerna som då också fick "beställa" innehåll och omfattning. Detta upplägg blev en mycket bättre lösning som bidrog till mer träffsäkra teman, aktiv dialog och många frågor.



På bilden t.v. ser vi sjuksköterskan på besök hos SFI i Storfors där materialet *Känn dig själv!* Vuxen användes som stöd.

På bilden ovan ser vi sjuksköterskan på besök hos SFI i Hagfors

När det gäller kompetensinsatser om mänskliga rättigheter, diskriminering, jämställdhet, tillgänglighet och normer så togs ett material fram av Länsstyrelsen Värmland utvecklingsledare tillsammans med Region Värmland fram ett material som kan användas både i arbetet med målgruppen och med personal. Personal i projektet har erbjudits utbildning i materialet, samt andra kompetensutvecklande insatser inom området.

En personal sa följande till projektets utvärderare:

"/.../ projektdeltagarna har haft behov av stöd med detta, dels för att kommunerna i flera fall har saknat dessa arbetsätt i ordinarie verksamhet. Hälso skolan har till exempel synliggjort ett behov av hälsostärkande insatser, som en del medarbetare inte visste sedan tidigare, samt bidragit till ett holistiskt perspektiv på individens utveckling. Vad gäller normkritisk studie- och yrkesvägledning ser medarbetare i stället att detta har bidragit med att stärka individens perspektiv på stereotypa könsroller, vad gäller till exempel yrkesval och familjeplanering, vilket enligt medarbetare lägger en grund för självständighet."

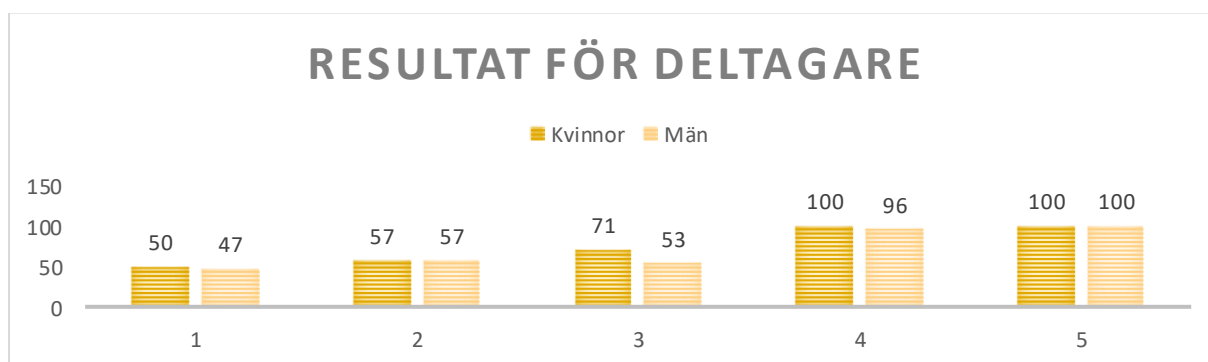


RESULTAT

KVANTITATIVA RESULTAT PÅ INDIVIDNIVÅ

Projektets kvantitativa resultatmål på individnivå har mätts genom progressionsmätningssenkäter som deltagarna fått besvara vid in- och utskrivning i projektet (det finns ett visst bortfall i denna datainsamling då endast 175 kvinnor och 100 män besvarat båda enkäterna). Projektets externa utvärderare, Ramboll, tog fram enkäterna i projektets uppstartsfas och ansvarade för datasammanställningen.

1. 50 % kvinnor och 47 % män i spår 1 – 3 har fått ökad kunskap om arbetsliv, arbetsmarknad, utbildningsvägar och vägar till egen försörjning.
2. 57 % kvinnor och 57 % män som deltagit i utbildningsspår 2 - 3 har utvecklat teoretiska yrkeskompetenser inom valt yrkesområde.
3. 71 % kvinnor och 53 % män som deltagit i utbildningsspår 2 - 3 har fått praktisk erfarenhet inom valt yrkesområde.
4. 100 % kvinnor och 96 % män som deltagit i hälsoskoleinsats upplever att de fått mer kunskap om hälsa
5. 100 % kvinnor och 100 % män som deltagit i kompetensutvecklingsinsats om horisontella principer upplever att de fått mer kunskap om mänskliga rättigheter och sina egna rättigheter.



På grund av den korta projektiden har många deltagare inte hunnit slutföra sina utbildningar och 18 % av kvinnorna 29 % av männen har endast varit inskrivna i projektet i 1 - 4 månader (januari – april 2022) vilket med stor sannolikhet har påverkat deltagarnas självskattning av sin progression. En annan viktig aspekt att beakta med koppling till projektets resultat på individnivå är att många deltagare skattat sig högst på den 5-gradiga skalan redan vid inskrivning i projektet varför de inte har kunnat uppvisa någon positiv progression. Det finns i vissa fall även stora skillnader mellan deltagarnas och personalens skattning av elevernas kunskaper och progression.

I projektet finns också ett resultatmål att 20 % kvinnor män som slutfört utbildning i utbildningsspår ska 2 - 3 ha fått någon form av anställning och statistik för detta har samlats in manuellt via delprojektledarna och den visar att 61% kvinnor och 45 % gick direkt vidare ut i arbete. Utöver det har även 5 kvinnor och 2 män från spår 1 avslutats till arbete.

Dessa siffror visar endast de deltagare som direkt gått vidare till anställning och skulle mätningen ha skett några månader efter avslutat utbildning skulle antalet deltagare som gått till anställning ha varit högre. På grund av den korta projekttiden är det också många deltagare som inte hunnit slutföra sina utbildningar.

KVANTITATIVA RESULTAT PÅ ORGANISATIONSNIVÅ

Den externa utvärderaren har utvärderat projektets kvantitativa resultat på organisationsnivå genom en enkät som skickades ut till all berörd personal i projektet. Enkäten besvarades av alla kommuner, totalt medverkade 37 personer, med följande resultat:

- 90 % av personalen upplever att de fått ökad kunskap inom områden som är viktiga i arbetet med målgruppen.
- 80 % av personalen upplever att de fått nya metoder och verktyg i arbetet med målgruppen.
- 90 % av personalen upplever att samverkan mellan relevanta aktörer i projektet har ökat.

Ytterligare ett resultatmål på organisationsnivå var att det vid projektavslut skulle finnas en plan framtagen för övergång till nästa programperiod och fortsatt gemensamt regionalt utvecklingsarbete inom ramen för Vux Värmland. Detta mål är uppfyllt i och med ett beviljat fortsättningsprojekt, Yrkesväg, som bygger vidare på Yrkesväg Värmland.

FRAMGÅNGSFAKTORER

FÖRANKRAD PROJEKTIDÉ

Projektets idé och utformning byggde på en omfattande regional förstudie som genomfördes i länet där det framkom behov av regional samverkan kring utveckling av målgruppsanpassade utbildningsinsatser inom VUX i syfte att skapa bättre förutsättningar för målgruppens integration och etablering på arbetsmarknaden. Utifrån denna förstudie togs en utbildningsmodell fram som förankrades regionalt hos bland andra VUX-rektorer och AME-/integrationschefer innan ansökan skrevs.

ETT HOLISTISKT ELEVPERSPEKTIV HAR IMPLEMENTERATS

Utbildningsmodellens insatser har utgått från ett holistiskt perspektiv som tagit hänsyn till elevernas hela livssituation genom att integrera språkundervisningen med olika samhälls-, arbetslivs- och yrkesintegrerade utbildningsinsatser vilket har stärkt elevernas etablering i både samhälls- och arbetsliv. Några exempel är arbetsmarknadskunskap, normkritisk vägledning, demokrati, hälsa och mänskliga rättigheter. Flera kommunerna vittnar om att dessa aktiviteter bidragit till nya perspektiv i undervisningen och vikten av att arbeta med elevernas hela livssituation för att skapa goda förutsättningar för integration och etablering i både samhälls- och arbetsliv.

Eleverna har studerat på heltid vilket har underlättat och skapat en tydlighet för eleverna då de haft en sammanhållen planering hos en aktör.

Utbildningsinsatserna har kombinerat teoretisk klassrumsundervisning med praktisk språkinläring vilket har varit gynnsamt för alla elever men kanske framför allt för elever i målgrupp 1 som har kort eller ingen tidigare skolbakgrund. Dessa elever har genom projektet fått möjlighet att även utveckla, och träna, på svenska i ett praktiskt sammanhang samtidigt som de fått en ökad känsla av sammanhang.

Lärare i Karlstad som tidigare arbetat med "traditionell" SFI-undervisning och som i projektet arbetat med Praktisk SFI (SFI integrerat med orienteringskurser och språkträningsplats på heltid) vittnar om att Praktisk SFI gynnat elevernas välbefinnande, motivation, känsla av sammanhang och språkliga utveckling.

Majoriteten av projektets deltagare har varit kvinnor med kort eller ingen tidigare skolbakgrund. Genom projektet har många kvinnor första kommit i kontakt med en arbetsplats och ett yrke. Kommuner vittnar om att projektet genom sina insatser har skapat broar ut i arbetslivet, framtidstro, välmående och motivation hos målgruppen och många har gått från bidragsberoende till egen försörjning genom vikariat, sommarjobb eller timanställningar.

Arvika beskriver i sin slutrapport hur det holistiska elevperspektivet bidragit till att eleverna förbättrat sin språkutveckling och närmat sig arbetsmarknaden:

"Samtliga deltagare har närmat sig arbetsmarknaden och beskriver själva i utvärderingar att de fått en ökad kunskap om arbetsliv i Sverige, den svenska arbetsmarknaden och att de upplever sig ha fått en förbättrad språkutveckling. Deltagare beskriver att de fått ökad kunskap om arbets- och utbildningsmöjligheter, om olika branscher, olika yrken, arbetsplatser och rekryteringsprocesser. De har också fått ökad kunskap om olika myndigheters roll, skatt, deklaration, pension, försäkringar, välfärdssamhället, individens frihet gällande jämställdhet, diskriminering, HBTQ, religionsfrihet och yttrandefrihet samt hälsa och sjukvård. Utifrån deltagarnas ökade kunskaper om arbetsmarknad, mänskliga rättigheter och hälsa, jämställdhet och tillgänglighet skapas också möjligheter för dem att göra individuella medvetna val avseende studier och arbete. Det har medfört att deltagare i projektet närmat sig arbetsmarknaden, men också fått ökad självkänsla och självständighet så kallad ökad grad av autonomi."

UTBILDNINGSMODELLEN HAR SKAPAT STRUKTUR I ARBETET

Utbildningsmodellen har gett kommunerna en bra struktur i arbetet med att utveckla målgruppsanpassade utbildningsinsatser som möjliggjort stegförflyttning för eleverna. Projektets insatser låg i linje med det utvecklingsarbete som VUX behövde göra och genom projektet fick kommunerna en extra "skjuts" i arbetet.

Kommunerna säger att de nu lämnat den traditionella 15-timmars SFI-undervisning i klassrummet bakom sig till förmån för en holistisk samhälls-, arbetslivs- och yrkesinriktad undervisning på heltid som kombinerar teoretiskt och praktiskt lärande. I utvärderarens rapport står att:

"/.../projektet har gett arbetet en skjuts och skyndat på utvecklingen av ordinarie verksamhet, mot ett större yrkesfokus och mer samverkan /.../projektet har bidragit med insikter om behov av vidare utveckling, till exempel närmare samverkan."

UTVECKLING AV SAMVERKAN

Projektet har haft stort fokus lokal och regional samverkan och lärande. Detta har bidragit till att kommunerna snabbt fått nya idéer och stöd av varandra, samt bättre kunnat nyttja varandras kunskaper och resurser på ett effektivare sätt. Många chefer och medarbetare påtalade genomgående att samverkan var ett av de viktigaste utvecklingsområdena och även en av projektets största framgångsfaktorer. I utvärderarens slututvärdering står att:

"/.../projektet har bidragit till stärkt samverkan som involverar en rad olika aktörer. Enligt respondenterna har samverkan ökat vad gäller aktörer som SFI, arbetsmarknadsenheten, utbildningsenheter, socialförvaltningen/socialtjänsten/individ- och familjeomsorgen (IFO), politiken, näringslivet, studie- och yrkesvägledare (SYV), språkstöd, samt regionalt. I tidigare utvärderingsnedslag framkom att projektet har bidragit till att stärka samverkan, även mellan aktörer där viss samverkan förekommit sedan tidigare. Såväl medarbetare som chefer menade då att samverkan gynnar kommunernas arbete och till exempel leder till snabbare och mer effektiva processer."

I vissa kommuner har helt ny samverkan etablerats mellan olika verksamheter och i andra kommuner har redan befintlig samverkan utvecklats och förstärkts. Detta har lett till mer träffsäkra och samordnade insatser kring eleverna, samt att resurser och kompetenser används på ett effektivare sätt. Så här säger en medarbetare i projektet:

"Ska vi få effekt och göra skillnad så krävs samverkan mellan förvaltningarna. Metoderna och det vi göra, det är en sak, men för mig handlar det om att den lokala samverkan fungerar."

Utvärderaren skriver i sin rapport:

"Vad gäller samverkan inom kommunerna har projektet bidragit till ökat samarbete mellan olika enheter. Chefer har till exempel börjat utbyta information i högre utsträckning än tidigare, medan medarbetare använder andra enheters lokaler för genomförandet av aktiviteter. Olika enheter har också börjat visa intresse för varandras arbetssätt och begreppsdefinitioner som bidrar och underlättar till en hållbar samverkan."

"Enligt några respondenter har stärkt samverkan varit projektets viktigaste bidrag. De uppger bland annat att samverkan krävs för att hitta effektiva och gemensamma lösningar på komplexa utmaningar."

"Såväl medarbetare som chefer upplever också att utvecklad intern samverkan gynnar projektets målgrupp genom snabbare processer och tillgång till praktisk undervisning som ger bättre språkutveckling för individerna."

"Genom ett fokus på samverkan och yrkesintigrerat SFI har projektet bland annat bidragit till att stärka projektdeltagarnas motivation och språkprogression, vilket i sin tur gör att de närmar sig arbetsmarknaden."

Det regionala lärandet och erfarenhetsutbytet i projektet har gjort att kommunerna snabbt kunnat testa och anpassa andra kommuners arbetssätt och metoder i stället för att själva behöva uppfinna allt från början. Kommunerna har etablerat kontakter med kollegor utanför den egna organisationen och flera av projektledarna har uttryckt att detta gjort att de fått regionala kollegor och inte längre känner sig lika ensamma i sitt utvecklingsarbete. En projektmedarbetare sa att hen är:

"/.../ så tacksam att samverkan finns och att det finns någon att vända sig till. Det finns sådan kompetens i Värmland. Det har varit högt i tak, man har delat det man kan, ingen prestige. Bra att kunna utveckla och iakttaga det vi gör och få ett utifrånperspektiv, man får inspiration."

Utvärderaren skriver i sin rapport:

"Vad gäller samverkan mellan kommunerna har projektet bidragit till närmare utbyte av erfarenheter genom olika nätverk, erfarenhetsutbyte samt inspiration till utvecklingsarbetet. Några respondenter upplever också att projektet har sänkt tröskeln för att ta kontakt med andra kommuner framöver."

"Några respondenter framhåller att kommunerna, genom att dela erfarenheter och lära av varandra, tillsammans kan utveckla sina verksamheter på bästa sätt. Det finns också chefer som upplever att deras medarbetare utvecklas och blir stärkta av att utbyta kunskap och diskutera utmaningar med medarbetare i andra kommuner."

Flera kommuner har påtalat att det funnits vinster med att Länsstyrelsen i Värmland varit projektägare, bland annat har större tyngd och mandat i frågorna på lokal nivå nämnts, samt vikten av att ha en "neutral" projektägare. En av cheferna i projektet sa att:

"Något intressant med projektet är att projektägaren inte tidigare har varit projektägare. De har tagit ett ansvar och det har varit bra. (...) Det bidrar med en neutral part och skapar förutsättningar för samverkan mellan kommunerna. Länsstyrelsen har haft ett uppdrag som man har tolkat om i Värmland till det bättre."

ETT INTEGRERAT IMPLEMENTERINGSARBETE

Eftersom projektets utbildningsinsatser har organiserats inom ramen för kommunernas ordinarie utbildningssystem har utvecklingsarbetet löpande kunnat implementeras, något som kommunerna uttryckt varit en stor framgångsfaktor i projektet. Kommunerna har på kort tid lyckats genomföra stora och bestående förändringar avseende organisation, metoder och arbetssätt.

Redan i Rambolls nulägesanalys konstaterades att kommunerna integrerar implementering i planering och genomförande av projektet. I Rambolls första halvtidsrapport står det:

"Ramboll bedömer att Yrkesväg Värmland är väl designat för implementering. Projektet är designat så att kommunerna ska kunna delta efter egna behov och förutsättningar, samtidigt som det ska bedrivas inom ramen för ordinarie verksamhet."

"Flera respondenter pekar på vikten av att projektet bidrar med förändringar och metoder som underlättar arbetet i ordinarie verksamhet. Flera respondenter upplever att implementeringen gynnas av att befintlig personal arbetar i projektet och att projektet inte tillför stora resurser som kommer att försvinna vid projektslut. Ett undantag är hälsoskolan, som finansieras av projektet."

Citat från projektmedarbetare:

- *"Vi kan inte släppa det till så som det var innan projektet. Det behöver vara fokus på yrkesinfärgningen och den verkliga verkligheten. Det leder till ett levande klassrum."*
- *"Det kostar inget mer att undervisa de här eleverna på det här sättet, än vad man annars gör. Särskilt om man får ut dem i jobb."*
- *"Det är något vi lärt oss av att jobba med projektet: att man måste in i ordinarie verksamhet direkt och jobba med utvecklingen. Vi tar framgångsfaktorerna med oss. Det kan också vara skört, men vi involverar flera genom samverkan."*

I syfte att underlätta för fler att kunna implementera projektets utbildningsmodell gjordes en avslutsfilm om projektet som finns tillgänglig för alla på YouTube: https://youtu.be/Goo_OfntK_4

Länsstyrelsen har utifrån önskemål från kommunerna lämnat in en ansökan till Asyl-, migrations- och integrationsfonden om ett påbyggnadsprojekt, Yrkesväg, som beviljats medel. Projektet kommer pågå 221101 - 260630.

- Projektet har från start varit väl förankrat, efterfrågat och behovsstyrt,
- projektet har från start haft en tydlig arbetsmodell och projektplan,
- projektets utvecklingsarbete har legat inom ramen för kommunernas ordinarie utbildningsystem,
- projektets regionala lärträffar har tagit tillvara på de kunskaper och erfarenheter som funnits i länet och har skapat forum för lärande och erfarenhetsutbyte som resulterat i att kommunerna fått ny kunskap och nya idéer som de snabbt kunnat testa och implementera i sina verksamheter,
- projektet har haft ett agilt och flexibelt arbetssätt som skapat förutsättningar för projektpartners att anpassa och justera insatserna utifrån lokala behov och förutsättningar.

UPPFÖLJNING OCH UTVÄRDERING

FÖRÄNDRINGSTEORIER

Inför projektstart upphandlade Länsstyrelsen Värmland en extern följeutvärderare och Ramboll Management vann upphandlingen. I analys- och planeringsfasen genomförde Ramboll två workshops tillsammans med projektpartners i syfte att utveckla de förändringsteorier som skickats med ansökan till ESF. En förändringsteori per utbildningsspår togs fram, samt en på organisationsnivå. Se ”Bilaga YV Förändringsteorier”. Därefter togs en utvärderingsplan och verktyg för utvärderingen fram. Förändringsteorier, utvärderingsplan och utvärderingsverktygen har haft ett jämställdhetsperspektiv och möjliggjort könsuppdelad datainsamling och analys.

UTVÄRDERINGSVERKTYG

Projektets resultatmål på individnivå har utvärderats genom progressionsmätning via enkäter som deltagarna fått besvara vid in- och utskrivning i projektet. All datainsamling har varit könsuppdelad och totalt har 175 kvinnor och 100 män besvarat enkäterna (det finns alltså en hel del deltagare som inte besvarat både in- och utskrivningsenkäterna).

Som ett komplement till deltagarnas svar har även projektpersonalen fått besvara motsvarande frågeställningar. Ramboll tillhandahöll ett digitalt verktyg för inregistrering av deltagarnas och personalens enkätsvar. Inledningsvis fanns frågor om hälsa och mänskliga rättigheter med i in- och utskrivningsenkäterna men dessa togs bort efter några månader då inte alla kommuner tillhandahöll insatserna inom ramen för projektet. I stället fick kommunerna ställa frågor om dessa insatser separat till målgruppen i samband med genomförande av insatserna.

Ramboll genomförde en nulägesanalys i analys- och planeringsfasen och två utvärderingsnedslag i genomförandefasen som byggde på intervjuer med några projektmedarbetare och chefer. Utvärderingsnedslagen var små och avgränsade och bidrog inte till någon ny information eller lärande utan bekräftade snarare sådant som aktörerna redan visste. Förutom via dessa intervjuer så följdes projektets resultatmål på organisationsnivå upp genom en enkät som Ramboll skickade ut i till personalen i slutet av genomförandefasen.

NULÄGESANALYS

I analys- och planeringsfasen genomförde Ramboll en nulägesanalys som hade fokus på lärdomar från tidigare genomförda eller pågående projekt i länet, samt på Rambolls tidigare lärdomar om vad som gör att ESF-projekt lyckas med sitt genomförande. Syftet var att bidra till att stärka Yrkesväg Värmlands genomförande framåt genom att ta tillvara på erfarenheter och lärdomar som kunde vara relevanta för projektet. Som underlag för nulägesanalysen genomförde Ramboll intervjuer med ett urval av personer som arbetade med Yrkesväg Värmland och som hade arbetat eller arbetade i följande projekt; Match2job, Värmland Tillsammans och Värmlandsmodellen. Analysen visade att Yrkesväg Värmland var väl motiverat av behov på både individ- och organisationsnivå, se ”Bilaga YV Rambolls nulägesanalys”.

HALVTIDSRAPPORT 1

Ramboll genomförde ett första utvärderingsnedslag i mars 2021 och tog då fram en halvtidsrapport, se "Bilaga YV Rambolls halvtidsrapport 1", där bland annat följande bedömningar gjordes:

- "Det finns en gemensam bild av vad problemet är och hur projektet kan/ska lösa det.
- Projektet möter tydliga behov hos kommunerna.
- Projektet har en tydlig design med tre utbildningsspår.
- Vissa kommuner har haft svårt att förankra projektet internt.
- Coronapandemin försvårar arbetet med att nå målgrupperna och involvera rätt aktörer.
- Genomförandet gynnas av ett stort engagemang och går huvudsakligen enligt plan.
- Projektet möjliggör relevant utveckling av ordinarie verksamhet.
- Närhet till ordinarie verksamhet gynnar implementering."

HALVTIDSRAPPORT 2

I november 2021 genomförde Ramboll ett andra utvärderingsnedslag och tog då fram en halvtidsrapport, se "Bilaga YV Rambolls halvtidsrapport 2", där bland annat följande bedömningar gjordes:

"Det är önskvärt att fortsätta arbetet från projektet eftersom:

- Utvecklade arbetsätt gynnar målgruppens progression.
- Yrkesfokuset stärker deltagarnas motivation och inläring.
- Samverkan underlättar och förbättrar stödet ytterligare.

Implementeringen ser ut att bli framgångsrik eftersom:

- Implementeringen har skett löpande.
- Både chefer och medarbetare vill fortsätta arbetet.
- De som berörs vet redan hur de ska använda nya arbetsätt.
- Implementeringen kräver inget tillskott av resurser".

SLUTUTVÄRDERING

Rambolls slututvärdering genomfördes under våren 2022 och då togs en slututvärderingsrapport fram, se "Bilaga YV Rambolls slututvärdering". Rapporten omfattar bland annat en sammanställning av tidigare utvärderingsnedslag/rapporter, kvantitativa och konsupplade resultat med koppling till projektets mål, samt analyser. Ramboll skriver bland annat i sin rapport att Yrkesväg Värmland har bidragit till att möta kompetensutmaningar, samt bidragit till ökad kunskap, stärkt samverkan och plan för fortsatt arbete:

"Rambolls samlade bild är att Yrkesväg Värmland har bidragit till positiv och relevant utveckling på både individ- och organisationsnivå. Tack vare projektet har deltagande kommuner utvecklat sina verksamheter på ett sätt som många upplever som värdefullt. Projektet har också medfört stärkt samverkan såväl inom som mellan kommunerna, vilket bidrar till ökat erfarenhetsutbyte och lärande /.../ På individnivå har projektet dessutom bidragit till att deltagande män och kvinnor har fått stöd och utvecklat kunskaper och erfarenheter som gör att de närmar sig arbetsmarknaden på olika sätt."

UTVÄRDERINGSUTMANINGAR

Kommunerna uttryckte tidigt en oro över utvärderingens och deltagarenkäternas utformning då de inte ansåg att vare sig enkäter som verktyg eller enkäternas utformning var ändamålsenliga eller målgruppsanpassade. Så här skriver en av kommunerna i sin slutrapport:

”Den externa utvärdering som gjord av Ramboll bedöms inte bidra nämnvärt till uppföljning och utvärdering då den metod som används varit utifrån vårt perspektiv varit bristfällig och ofokuserad. Redan tidigt i projektet lyftes farhågan att vald metod av Ramboll inte var målgruppsanpassad, att arbeta med skattning som verktyg för en målgrupp som har kort eller ingen utbildningsbakgrund har vi erfarenhet av sedan tidigare projekt att det inte fungerar. Detta lyftes med önskemål om annan metod för utvärdering på individnivå men det hörsammades inte. Detta gäller särskilt på spår 1 och 2. Att exempelvis använda sig av fokusgrupper som metod är erfarenheten från oss att målgruppen ges bättre förutsättningar att delta.”

Några exempel på utmaningar kopplade till utformningen av deltagarutvärderingen och utvärdering av resultatmål på individnivå är att:

- 18 % av kvinnorna 29 % av männen har endast varit inskrivna i 1 - 4 månader under januari – april 2022 vilket troligtvis har haft en stor påverkan på deltagarnas självskattning av sin progression,
- många deltagare har skattat sig högst på den 5-gradiga skalan redan vid inskrivning i projektet varför de inte har kunnat uppvisa någon positiv progression,
- det finns i vissa fall stora skillnader mellan deltagarnas och personalens skattning av elevernas kunskaper och progression,
- pga den korta projekttiden är det många deltagare har inte hunnit slutföra sina utbildningar,
- resultatmålet som mäter antalet deltagare som hunnit slutföra sin utbildning och gått vidare till anställning räknar endast de deltagare som i direkt anslutning till avslutad utbildning gått till anställning. Många fler deltagare har gått vidare till anställning närmaste tiden efter avslutad utbildning.