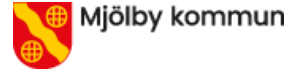


Västra samverkansområdet Östergötland

VSÖ



Kinda
kommun



Mjölby kommun



VADSTENA
KOMMUN



Motala kommun



Åtvidabergs
kommun

Samverkansavtal kring
yrkesämnen och yrkesutbildningar
inom kommunal vuxenutbildning

1. Avtalsparter	3
2. Avtalets syfte och intentioner	3
3. Avtalstid	3
4. Avtalets omfattning	4
4.1 Regionalt anordnade av yrkesämnena och yrkesutbildningar inom kommunal vuxenutbildning	4
4.2 Möjlighet att ingå annat avtal	4
5. Förutsättningar	5
5.1 Generella förutsättningar	5
5.2 Utförare – Utbildningsanordnare (uba)	5
5.3 Gemensam marknadsföring	5
5.4 Statsbidrag	5
5.5 Finansiering av yrkesämnena och yrkesutbildningar	5
5.6 Kartläggning av utbildningsutbud	6
5.7 Urval av ämnen och utbildningar	6
5.8 Antagning	6
6. Roll- och ansvarsfördelning	6
6.1 Chefsnätverket VSÖ	6
6.2 Hemkommun	7
6.3 Huvudmannakommun	8
6.4 Utbildningsanordnare	8
7. Idé- och erfarenhetsutbyte för personal inom vuxnas lärande	8
8. Tvist	8
9. Godkännande	8
Bilaga 1	9
Organisation inom VSÖ	10
Bilaga 2	12
Dimensionering och geografisk lokalisering av yrkesutbildningar	12
Process	12
Gällande utbud, dimensionering och geografisk lokalisering 2025	12
Bilaga 3	14
Antagning samt administrativa rutiner inom VSÖ	14
Bilaga 4	17
Reglering av finansieringen av yrkesämnena och yrkesutbildningar samt administration	17
Finansiering av yrkesämnena och yrkesutbildningar	17
Avstämning och betalning	18
Avsättning av särskilda medel och övriga kostnader	18

1. Avtalsparter

Avtalets parter för detta samverkansavtal är följande kommuner:
Kinda, Linköping, Mjölby, Motala, Vadstena och Åtvidaberg.

2. Avtalets syfte och intentioner

Samverkansavtalet avser att reglera utbud, dimensionering samt utveckling av yrkesutbildningar inom kommunal vuxenutbildning i de kommuner som är parter i avtalet, vars område i fortsättningen benämns som Västra samverkansområdet Östergötland (VSÖ)

Avtalet syftar till att tillvarata den samlade kapaciteten av utbildningsresurser och studerande i VSÖ för att optimera de kommunala resurserna för yrkeskurser och yrkesutbildningar inom vuxenutbildningen både utifrån ett ekonomiskt och kvalitetsmässigt hänseende. Vidare avser avtalet att skapa förutsättningar för en bra kompetensförsörjning för både privat och offentlig sektor för att på så sätt bidra till en långsiktig och uthållig tillväxt i VSÖ. Avsikten är att tillhandahålla ett utbildningsutbud av yrkesutbildningar som matchar hela arbetsmarknadens behov inom VSÖ. En geografisk spridning av utbildningarnas belägenhet är vidare viktig för att uppnå ett brett utbildningsutbud inom hela VSÖ.

Genom att utveckla samverkan och samordning av yrkesutbildningar för vuxna förväntas avtalet bidra till att förbättra medborgarnas möjligheter att utbilda sig inom yrkesområden som är efterfrågade på arbetsmarknaden. Avtalet ger också förbättrade möjligheter att tillhandahålla utbildningar som en enskild kommun har svårt att bedriva utan samverkan.

Avtalet ger rätt för invånare i VSÖ att studera de yrkesutbildningar som avtalet avser oavsett i vilken kommun invånaren är folkbokförd. Frisök tillämpas på de yrkesutbildningar och yrkesämnen som erbjuds inom ramen för samverkansavtalet.

Detta är ett primärt samverkansavtal i enlighet med Skollagen, 2 kap. 2 a och 2 b §§ samt 20 kap. 16, 16 a och 16 b §§.

Till detta avtal finns fyra bilagor som Chefsnätverket VSÖ har mandat att revidera och ta beslut om.

Dessa bilagor reglerar detaljer kring:

- Bilaga 1
organisation inom VSÖ
- Bilaga 2
process för hur utbud och dimensionering av utbildning som omfattas av samverkansavtalet ska ske.
- Bilaga 3
administrativa rutiner gällande antagning av elever till utbildningarna som omfattas av samverkansavtalet.
- Bilaga 4
administrativa rutiner gällande ekonomi såsom hantering av statsbidrag och den ekonomiska insatsen (kommunal resurs) som respektive medlemskommun bidrar med.

3. Avtalstid

Avtalet avser verksamheten från och med 2025-01-01 och tillsvidare med möjlighet till årlig revision.

Beslut om revidering av samverkansavtalet tas i respektive kommuns politiska organisation

och ska tas senast 6 månader före kommande årsskifte.
Beslut om revidering av bilagor tillhörande samverkansavtalet tas av Chefsnätverket VSÖ.

Om part beslutar att frånträda avtalet ska parten som hemkommun fullfölja betalningsansvaret för elever som påbörjat utbildning inom det gemensamma utbildningsutbudet så att dessa elever ges möjlighet att fullfölja utbildningen. Uppsägning av part görs med en framförhållning på minst 12 månader och avtalet upphör därefter vid följande årsskifte.

4. Avtalets omfattning

4.1 Regionalt anordnade av yrkesämnena och yrkesutbildningar inom kommunal vuxenutbildning

Samverkansavtalet omfattar planering, dimensionering och erbjudande av yrkesämnena och sammanhållna yrkesutbildningar på gymnasial nivå. Varje samverkande kommun ska erbjuda all sådan yrkesutbildning som anordnas av huvudmännen i det primära samverkansområdet, VSÖ. Det innebär att det ska vara möjligt för en vuxen som är behörig att fritt söka yrkesämnena och sammanhållna yrkesutbildningar som erbjuds i det primära samverkansområdet.

(Skollagen, 2 kap. 2 a och 2 b §§ samt 20 kap. 16, 16 a och 16 b §§)

Avtalet omfattar gymnasial vuxenutbildning för vilken statsbidrag lämnas enligt gällande förordning om statsbidrag för:

- Regionalt yrkesinriktad vuxenutbildning
- Kombinationsutbildningar
- Lärlingsutbildningar
- Validering

Innehållet i och formen för samverkan i detta avtal kan komma att ändras med anledning av eventuella nya eller förändrade nationella lagar och förordningar. Vid denna typ av förändringar fattar Chefsnätverket VSÖ beslut om revideringar, i enlighet med punkt 3.

4.2 Möjlighet att ingå annat avtal

Ingående kommuner i detta avtal äger möjlighet att sluta sekundära samverkansavtal med andra kommuner eller regioner.

Om en kommun som ingår i detta avtal önskar sluta ett sekundärt samverkansavtal, eller via inter kommunal ersättning, (IKE), med en kommun utanför VSÖ om yrkesämnena och sammanhållna yrkesutbildningar som ingår i detta avtal ska det ske efter överenskommelse med övriga kommuner i avtalet. Beslut tas i Chefsnätverket VSÖ.

Volymen av de eventuella sekundära avtalen, eller IKE, som omfattar sådana utbildningar ska tas med i den totala dimensioneringen inom VSÖ, som regleras i bilaga 2.

5. Förutsättningar

5.1 Generella förutsättningar

För att uppnå syftet och intentionerna med avtalet finns ett antal faktorer som är av särskild betydelse. Avtalet förutsätter

- kommunal delaktighet i arbetet med att ta fram yrkesutbildningarna, t ex inom ramen för, de av chefsnätverket tillsatta, utskottens arbete samt nätverk för omvärldsbevakning
- kommunal delaktighet i kontinuerlig omvärldsbevakning av kompetensförsörjningsbehovet tillsammans med arbetsmarknadens parter, Arbetsförmedlingen, Regionen, Skolverket m.fl. aktörer för att ge en vederhäftig helhetsbild av behovet av kompetens på arbetsmarknaden
- kommunal delaktighet i arbetet med kontinuerlig omvärldsbevakning av hur förändringar i nationella förordningar och lagstiftning påverkar den statliga finansieringen och därmed syftet och intentionerna med föreliggande avtal
- formaliserad samverkan i branschspecifika kompetensråd med olika branscher inom relevanta yrkesområden tillsammans med kommunerna, t ex genom delaktighet av utbildningsanordnare i branschråden
- kommunal delaktighet och samsyn kring en gemensam tidsplan inför antagning till de i avtalet reglerade yrkesämnena och yrkesutbildningar.
- en helhetssyn på VSÖ som ett funktionellt utbildnings- och arbetsmarknadsområde.

5.2 Utförare – Utbildningsanordnare (uba)

För att säkra möjligheterna till ett brett utbud av utbildningar kan utbildningarna inom avtalet utgöras av:

- enskild kommuns egen anordnad utbildning,
- enskild kommuns upphandlad/anskaffad utbildning

5.3 Gemensam marknadsföring

Parterna i detta avtal ska informera om och länka till det, inom VSÖ, gemensamma vuxenutbildningsutbudet samt medverka i eventuella marknadsförings- och vägledningsinsatser som förutsätter kommunal medverkan och samarbete.

5.4 Statsbidrag

Statsbidrag inom regionalt yrkesinriktad vuxenutbildning enligt punkt 4.1 söks gemensamt för avtalsparterna.

Linköpings kommun ansvarar för samordningen av ansökan, administration och redovisning av relevanta statsbidrag.

Övriga relevanta statsbidrag som inte avses ingå i avtalet kan sökas gemensamt av medlemskommunerna, om parterna enas om detta. Beslut tas i Chefsnätverket VSÖ.

5.5 Finansiering av yrkesämnena och yrkesutbildningar

Finansieringen av yrkesämnena och yrkesutbildningar baseras på en grundpost, vilken utgörs av de kommunala resurser som avtalsparterna anslår samt, i den mån det

förekommer, särskilda statsbidrag eller annan typ av finansiering inom aktuella utbildningsområden.

Undertecknande kommuner ska årligen bidra med en kommunal resurspott. Resurspotten är proportionell mot respektive kommuns folkmängd vid föregående års slut. Justering av resurspottens storlek ska göras årligen och beslut fattas av Chefsnätverket VSÖ.

Beviljat statsbidrag förutsätts ingå i de inom VSÖ anordnade yrkesutbildningarna som avtalet omfattar. Eventuella villkor för statsbidrag, såsom krav på medfinansiering, ska regleras i enlighet med gällande förordningstext.

Linköpings kommun administrerar den gemensamma ekonomiska resursen bestående av kommunal resurspott och statsbidrag.

5.6 Kartläggning av utbildningsutbud

För att få en övergripande lägesbild över utbildningsutbudet inom VSÖ ska Chefsnätverket VSÖ årligen tillse att en kartläggning genomförs av vilka vuxenutbildningar som har genomförts i samverkansområdet.

Kartläggningen avser alla yrkesämnen och sammanhållna yrkesutbildningar inom den kommunala vuxenutbildningen och sammanställs i en årlig utbudsrapport.

5.7 Urval av ämnen och utbildningar

Urvalet av utbildningar ska ske i nära samverkan mellan avtalsparterna, arbetsmarknadens parter, Arbetsförmedlingen, Regionen, branschråd, Skolverket m.fl. aktörer för att ge en vederhäftig helhetsbild av behovet av kompetens på arbetsmarknaden. Principer och rutiner ska finnas för planering och dimensionering av yrkesämnen och yrkesutbildningar och regleras i bilaga 1, vilken revideras och beslutas av Chefsnätverket VSÖ.

5.8 Antagning

Administrativa rutiner för utbud och antagning till de utbildningar och ämnen som omfattas av detta avtal regleras i bilaga 3, vilken revideras och beslutas av Chefsnätverket VSÖ.

All antagning till utbildning som omfattas av detta avtal sker centralt i Linköpings kommun av Centrum för vuxenutbildning, (CFV). Genom en central antagning ges förutsättningar för en likvärdig hantering som innefattar överblick av ansökningar, behörighet och urval. Det innebär att Linköping beslutar om antagningen även för elever från Motala, Mjölby, Kinda, Åtvidaberg och Vadstena.

Kostnaderna för antagningen regleras i bilaga 4.

6. Roll- och ansvarsfördelning

6.1 Chefsnätverket VSÖ

Kommunerna utser de som ingår i chefsnätverk VSÖ och tillser att de har beslutsrätt i enlighet med respektive kommuns delegationsordning.

Chefsnätverket VSÖ fattar i enighet beslut om den ekonomiska omfattningen av och övergripande inriktning för utbildningsstarter på årsbasis.

Chefsnätverket VSÖ fattar i enighet beslut om eventuella justeringar av den ekonomiska insatsen (kommunal resurs) som respektive medlemskommun bidrar med.

Chefsnätverket VSÖ fattar i enighet beslut om organisation samt ledning och styrning av samverkan inom vuxenutbildning.

Chefsnätverket VSÖ fattar i enighet beslut om hur regionalt utbildningsutbud ska fastställas. Detta innebär årligt beslut om urvalsprinciper för planering och dimensionering av yrkesämnen och yrkesutbildningar i enlighet med punkt 5.7.

Chefsnätverket VSÖ fattar i enighet beslut om kompletteringar, bilagor, av detta samverkansavtal.

Om det i ovanstående punkter inte går att nå enighet gäller majoritetsbeslut. Varje ordinarie ledamot av Chefsnätverket VSÖ har en röst.

Chefsnätverket VSÖ ansvarar för, via utskott, samordningen av planering, genomförande, uppföljning och utvärdering av de yrkesämnen och yrkesutbildningarna samverkansavtalet innesluter.

Samordningen förutsätter ett nära samarbete med samtliga kommuner. I samordningen ingår bland annat ansvar för:

- ansökan och redovisning till Skolverket av statsbidrag för Regionalt yrkesvux och andra statsbidrag som parterna överenskommer att ansöka om gemensamt.
- samordning av planering och dimensionering av utbildningsutbudet.
- samordning av ansökan och antagning för utbildningsstarterna.
- tillhandahållande av webbplats för marknadsföring av och information om de yrkesämnen och yrkesutbildningar avtalet reglerar. Detta innebär att kommunerna behöver enas om en gemensam årsplan med ett antal möjliga starter av yrkesämnen och yrkesutbildningar inom kommunal vuxenutbildning.
- övergripande administration och samordning av de ekonomiflöden som blir resultatet av de utbildningsvolymerna som genomförs.
- organisering av regional branschsamverkan, inom ramen för VSÖ.
- marknadsföring av yrkesämnen och yrkesutbildningar inom kommunal vuxenutbildning enligt punkt 5.3.
- genomföra kartläggning av utbildningsutbud i enlighet med punkt 5.6.
- kontinuerlig omvärldsbevakning av faktorer som påverkar avtalets syfte och intentioner, till exempel i form av kommunikation och information beträffande statsbidrags utformning.

6.2 Hemkommun

Hemkommunen utgör den kommun där den person, som kan komma i nyttjande av de

utbildningar som detta avtal omfattar, är folkbokförd. Hemkommunen ansvarar för att en individuell studieplan ska upprättas, samt för studie- och yrkesvägledning av den enskilde. Hemkommunen ska se till att den som vill få sitt kunnande kartlagt inför utbildning eller prövning inom komvux erbjuds en inledande kartläggning.

Vidare ska hemkommunerna inom VSÖ medverka i ev. marknadsförings- och vägledningsinsatser som förutsätter kommunal medverkan och samarbete.

6.3 Huvudmannakommun

De lokala initiativen ligger till grund för det samlade regionala utbudet inom vuxenutbildningen. Varje huvudmannakommun ansvarar för att rapportera erbjudande av utbildningsutbud till Utbud- och dimensioneringsutskottet, som samordnar planering och dimensionering av utbildningsutbudet enligt samverkansavtalet.

Huvudmannakommun är också den kommun som ansvarar för att utbildningen genomförs och som har myndighetsansvaret i enlighet med gällande skollag och förordningar för de utbildningar som utförs inom ramen för detta avtal. Denna myndighetsutövning inbegriper skolchefsfunktion, rektorsfunktion, systematisk kvalitetsuppföljning samt återkoppling till hemkommun. Vidare ansvarar huvudmannakommunen för att upphandlade utbildningsanordnare följer de administrativa rutiner och riktlinjer som fastställts inom ramen för samverkansavtalet.

6.4 Utbildningsanordnare

De utbildningsanordnare som inom ramen för detta avtal genomför utbildningarna svarar för studerandestöd och vägledning under studietiden för att eleven ska nå sina, i studieplanen, uppsatta mål. Vidare ansvarar respektive utbildningsanordnare för att följa de administrativa rutiner som fastställs inom ramen för samverkan.

7. Idé- och erfarenhetsutbyte för personal inom vuxnas lärande

VSÖs samlade kompetens inom området vuxnas lärande tas tillvara genom ett idé- och erfarenhetsutbyte på olika nivåer. Inom vuxenutbildningen främjas detta genom gemensam kompetensutveckling.

Erfarenhetsutbytet sker i regional nätverksform kring t ex kvalitetsfrågor, ledarskap, utvecklingsarbete, omvärldsbevakning och lobbyverksamhet.

8. Tvist

Tvist med anledning av detta avtal medlemskommunerna löses i första hand genom lokala förhandlingar. Om parterna inte kommer överens avgörs det av allmän domstol.

9. Godkännande

Föreliggande avtal ska efter godkännande i respektive kommun, undertecknat och tillsammans med kopia av beslut i nämnd/styrelse eller av den utsedd person, senast 1 april 2024 vara Linköpings kommun tillhanda som tillser att samtliga parter i samverkansavtalet får kopior.

För Kindas Kommun
Datum:

För Linköpings kommun
Datum:

För Mjölbys kommun
Datum:

Åsa Ridne, Skolchef

För Motala Kommun
Datum:

För Vadstenas kommun
Datum:

För Åtvidabergs kommun
Datum:

Arbetsmaterial

Organisation inom VSÖ

VSÖ leds av Chefsnätverket VSÖ.

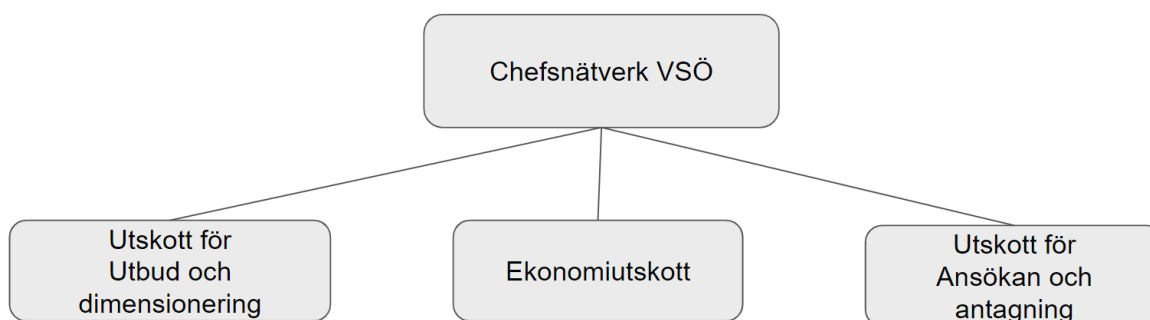
Kommunerna utser varsin representant som ingår som ordinarie ledamot i Chefsnätverket VSÖ och tillses att denne har beslutsrätt i enlighet med respektive kommuns delegationsordning.

Om ordinarie ledamot inte kan delta har kommunen rätt att utse en ersättare.

Chefsnätverket för VSÖ har ett antal utskott som fungerar som beredningsgrupper för olika frågor som det ska fattas beslut i.

Dels återkommande men även enskilda frågor kan skickas till ett utskott för beredning.

Ingen särskild ersättning/resurs ges för arbete i utskotten utan arbetet fördelas mellan kommunerna av Chefsnätverket VSÖ.



Utskott för utbud och dimensionering

Utskottet ska genomföra den årliga kartläggningen avseende alla yrkesämnen och sammanhållna yrkesutbildningar inom den kommunala vuxenutbildningen som omfattas av samverkansavtalet och sammanställa detta i en utbudsrapport.

Utskottet tar på uppdrag av Chefsnätverket VSÖ fram förslag på revidering av bilaga 2 i samverkansavtalet.

Det innebär att man föreslår hur dimensioneringen av olika utbildningarna ska se ut kommande år samt var de geografiskt ska ges.

Utskottet samverkar med arbetsmarknadens parter, Arbetsförmedlingen, Regionen, branschråd m.fl

Ekonomi

Arbetar med hur den inom VSÖ erbjudna utbildningen finansieras via statsbidrag och eventuella andra medel.

Tar fram ersättningsmodeller.

Hur ska prissättningen ske?

Ska den bygga på IKE och varje kommun har sin prislista. Sedan erhåller hemkommunen statsbidraget och betalar med detta plus extra eller gör en vinst? (är väl som idag?)
Ska alla kommuner ha samma pris för samma utbildning oavsett hur mycket den faktiskt kostar i respektive kommun?

Utskott för ansökan och antagning

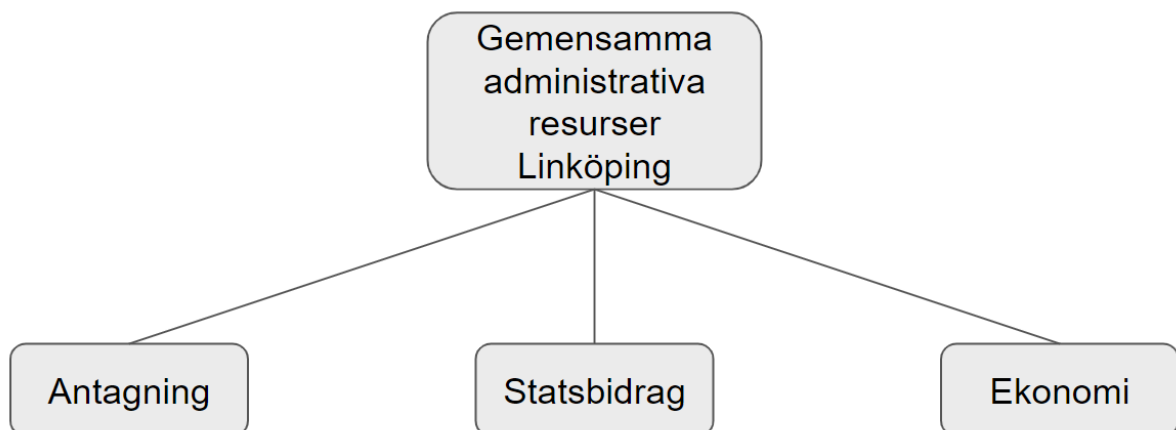
Arbetar med att ta fram rutiner och regelverk för hur det gemensamma utbudet ska komma alla presumtiva elever inom samverkansområdet till del.

Tar fram rutiner för hur prioriteringar mellan sökande och antagning ska ske.

Tar fram plan för kursstarter inom samverkansområdet

Gemensamt finansierad resurs i Linköpings kommun

- samordning av ansökning och redovisning av för samverkansavtalet relevanta statsbidrag
- löpande administration och redovisning av de gemensamma medlen i form av statsbidrag och kommunal resurspott
- antagning till de av avtalet ingående utbildningar



Dimensionering och geografisk lokalisering av yrkesutbildningar

Denna bilaga reglerar processen för hur utbud och dimensionering samt geografisk lokalisering av utbildning som omfattas av samverkansavtalet ska ske.

Vidare innehåller bilagan gällande beslut om utbud, dimensionering och geografisk lokalisering av utbildning som omfattas av samverkansavtalet.

Process

- Utskott för utbud och dimensionering ska ta fram beslutsunderlag gällande utbud, dimensionering och geografisk lokalisering av utbildningar som omfattas av samverkansavtalet. Detta förslag presenteras för Chefsnätverket VSÖ senast i april året innan det träder i kraft. I förslaget ska de eventuella sekundära samverkansavtal, eller IKE, som en kommun önskar ingå med kommun utanför VSÖ om yrkesämnen och sammanhållna yrkesutbildningar finnas med.
- Utskott för utbud och dimensionering representanter utses av Chefsnätverket VSÖ
- Beslut gällande utbud, dimensionering och geografisk lokalisering av utbildningar som omfattas av samverkansavtalet ska tas senast maj året innan det träder i kraft.
- Utskott för utbud och dimensionering ska även genomföra den årliga kartläggningen avseende alla yrkesämnen och sammanhållna yrkesutbildningar inom den kommunala vuxenutbildningen som omfattas av samverkansavtalet och sammanställa detta i en årlig utbudsrapport.

Gällande utbud, dimensionering och geografisk lokalisering 2025

Kommun	Kurser inom eller hela yrkespaket	Antal årsplatser à 800p	Antal lärling à 800p
Linköping	Vård och omsorg	200	20
	Barn och fritid	120	10
	Försäljning och service	50	5
	BA Mur/plattsättning	14	0
	BA Golvläggning	10	0
	BA Anläggningsförare	18	0
	FT Yrkesförare	16	0
	FT Personbilmekaniker	12	0
	FT Bilskadereparatör/lackerare	8	0
	EE Automationstekniker	16	0
	IN CNC-operatör	12	0
	IN Svetsutbildning	14	0
	HV Textil	10	0

	RL Storkök lärling	0	10
	RL Kock lärling	0	5
	Lärling Frisör/BA Specialyrke	0	1-10
Linköping IKE	Naturbruk	15	
	Yrkesförare	32	
	Annat	40	
Linköping kombinations-utbildningar	Av ovanstående antal platser kommer ca 90 att vara sk kombinationsutbildningar.		
Motala	BF	35	
	Industriteknik	?	
	RL Måltidsbiträde	15	
	RL Kock	25	
	RL Servitör	25	
	VO Usk	150	
Mjölby			
Kinda	VO USK	?	
	VO Vbtr		
Ätvidaberg	VO		
Vadstena			

Antagning samt administrativa rutiner inom VSÖ

Denna bilaga reglerar de administrativa rutiner gällande antagning av elever till utbildningarna som omfattas av samverkansavtalet.

Sofia E rektor CFV tar fram denna bilaga i samarbete med övriga kommuner.

Prioritering antagning

- Antagning till yrkesutbildning endast om målet är anställning eller formell kompetens att behålla en anställning
- Den som redan har genomgått en yrkesutbildning antas inte till ytterligare en om det inte finns särskilda skäl som innebär att eleven är i behov av sökt yrkesutbildning

Rektor på CFV har mandat att fatta beslut om undantag

Administrativa rutiner

Centrum för vuxenutbildning (CFV) är Linköping kommuns centrala enhet för vuxenutbildning.

Generella rutiner och riktlinjer

Chefsnätverket VSÖ fastställer administrativa rutiner och riktlinjer för vuxenutbildning som omfattas av samverkansavtalet vilka samtliga utbildningsanordnare inom samverkansområdet är skyldiga att följa. De administrativa rutinerna revideras en gång per år eller efter behov. Beslut om eventuell revidering tas av Chefnätverket VSÖ och beslutas av dem.

Administrativa rutiner och riktlinjer skickas ut via mejl samt publiceras på drive där samtliga UBA kan hämta dem.

Allmänt om ansökan, antagning och kursstart

Lärling - Startar i samråd med CFV. Ansökan och antagning sker kontinuerligt enligt överenskommelse för utbildningar som inte publiceras vid ordinarie perioder. Ansökan sker via intresseanmälan till CFV

Övriga gymnasiala enstaka kurser och yrkespaket - ansökan och antagning enligt fastställt årshjul i 5 perioder

Elever med skyddade personuppgifter

Elever med skyddad identitet hanteras alltid separat utifrån kommunens riktlinjer

Inför ansökan

Årligen fastställs en tidsplan för 5 perioder. I tidsplanen framgår deadline för utbud, ansökan och antagning till vuxenutbildningen. Utbildningsanordnare är skyldiga att följa fastställd tidsplan som delges senast i augusti inför nästkommande år.

Utbildningsanordnare lämnar in utbud enligt anvisning inför aktuell sökperiod utifrån fastställd tidsplan, deadline gäller oavsett orsak. Utbildningsanordnaren ansvarar för att inlämnat underlag är korrekt. För sent inkommet underlag kommer inte att publiceras. Varje period har en extra ansökningsperiod. Extra ansökan öppnar identisk med ordinarie ansökans kursutbud. Enda undantaget är om utbildningsanordnare meddelar CFV att kurs eller kurspaket är "full" senast torsdag innan extra ansökan

öppnar, då avpublicerar CFV aktuell kurs eller kurspaket i extra ansökan.

CFV publicerar utbud i IST och utbildningsanordnaren ska granska sitt utbud innan ansökan öppnar. Eventuella synpunkter ska inkomma senast torsdag veckan innan ansökan öppnar.

CFV kan komma att begränsa antal utbildningsplatser inom ett eller flera områden utifrån tillgång på APL-platser eller andra omständigheter som påverkar antagning.

Antagning och kallelse till gymnasiala kurser och kurspaket

Eleven ansöker om utbildning via webbansökan. En komplett ansökan består av en ifylld ansökan och betygskopior som styrker utbildningsbakgrund och förkunskaper. CFV ansvarar för prioritering och antagning av eleverna. CFV avgör om en elev ska kallas till nivåtest inför antagning. Nivåtest genomförs på plats i CFV lokaler.

Elev kan antas till ett helt kurspaket eller till enstaka kurser om max 400 p för studier på heltid, 200 p för studier på halvtid etc till en period om 20 veckor.

Senast tre veckor innan kursstart får utbildningsanordnaren information om antagna elever via IST. CFV förbehåller sig dock rätten att efteranmäla behöriga sökande.

Det åligger utbildningsanordnaren att kalla eleverna till utbildningsstart. Eleven ska ha fått sin kallelse senast en vecka innan kursstart. Senast vid kursstart ska eleven få inloggning till skolans lärplattform.

Vid sen ansökan och antagning kan annan tid mellan antagning och kursstart förekomma enligt överenskommelse. Vid sen ansökan och antagning kan kallelse till utbildningsstart ske så sent som i omedelbar anslutning till kursstart.

Antagning och kallelse till lärling

Uppstart av lärlingsutbildning ska ske i samråd med CFV. Elever till studieform lärling antas kontinuerligt (utanför ordinarie perioder) i samråd med aktuell utbildningsanordnare. Skolan ansvarar för kallelse inför utbildningsstart

Ansvar vid kursstart

Utbildningsanordnaren ansvarar för legitimationskontroll vid utbildningsstart. Vidare ansvarar utbildningsanordnaren för att omgående (om och när eleven kommit till kursstart) studieaktivera elever. Utbildningsanordnare ansvarar för att registrera avbrott i IST under första kursveckan för antagna elever som inte påbörjar sin utbildning/kurs.

Studieplanering

Individuell studieplan

En individuell studieplan som visar elevens kurser, studieform och studietakt upprättas vid antagning och finns tillgänglig för utbildningsanordnaren i IST. Minst 1 kurs startar alltid periodens första dag. Kursstart alltid måndag, kursslut alltid fredag.

Vid kursstart ska utbildningsanordnaren, tillsammans med eleven, revidera den individuella studieplanen i IST. Utbildningsanordnaren upprättar och reviderar därefter kontinuerligt den individuella studieplanen där studietakt, studieform och elevens eventuella behov av extra anpassningar och/eller annat stöd dokumenteras i enlighet med GDPR och hänsyn till sekretess.

Utbildningsanordnaren ansvarar för att ändringar i den individuella studieplanen registreras i omedelbar anslutning till att de genomförs i IST.

Om elev ansöker om studier på heltid för en period om 20 veckor men önskar ändra studietakt till halvtid under perioden ska studieplanen företrädesvis justeras inom ramen för period. De kurser som inte ryms inom period ska registreras med avbrottskod "aldrig påbörjad kurs". Undantag finns om en kurs behöver förläggas utanför period med begränsad tid, alla sådana ärenden kommuniceras med CFV som meddelar beslut i ärendet.

Arbetsplatsförlagt lärande - APL

I utbildning ingår APL och utbildningsanordnaren ansvarar för att APL genomförs i en minsta omfattning om 15 % på elevens totala studietid på aktuell skola. För att räkna fram antal veckor APL beräknar utbildningsanordnaren elevens totala antal poäng och delar det med 20 (20 p/v är heltid). APL ska företrädesvis genomföras på heltid, allt annat är en överenskommelse med aktuell APL-plats.

APL ska ingå i sammanhållen utbildning vilket kan omfatta exempelvis ett helt yrkespaket eller flera kurser ur ett yrkespaket under en period om 20 veckor. APL ska ingå i samtliga yrkesinriktade kurser eller yrkespaket. För varje period om 400p ansvarar utbildningsanordnaren för att säkerställa att eleven genomför APL om minst 15 %. Vid särskilda omständigheter eller frågor kring APL ska alltid CFV kontaktas för beslut via admin.vux@utb.linkoping.

Reglering av finansieringen av yrkesämnen och yrkesutbildningar samt administration

Denna bilaga reglerar administrativa rutiner gällande ekonomi såsom hantering av statsbidrag och den ekonomiska insatsen (kommunal resurs) som respektive medlemskommun bidrar med.

Bilagan kan vid behov revideras.

Beslut om revidering beslutas av Chefsnätverket för VSÖ.

Förslag på reviderad bilaga tas fram av ekonomiutskottet som består av representanter från samtliga parter i detta samverkansavtal.

Finansiering av yrkesämnen och yrkesutbildningar

Finansieringen av yrkesämnen och yrkesutbildningar som omfattas av samverkansavtalet baseras på den kommunala resurspotten som avtalsparterna anslår samt, i den mån det förekommer, särskilda statsbidrag eller annan typ av finansiering inom aktuella utbildningsområden.

Undertecknande kommuner ska årligen bidra med en kommunal resurspott.

Resurspotten är proportionell mot respektive kommuns folkmängd vid föregående års slut. Justering av resurspottens storlek ska göras årligen och beslut om dess storlek fattas av Chefsnätverket för VSÖ.

Beslut om den kommunala resurspottens storlek, antal kr per kommuninvånare, tas senast under november månad året innan den börjar gälla och ska skriftligt dokumenteras och signeras av samtliga ordinarie ledamöter inom Chefsnätverket VSÖ

Beviljat statsbidrag förutsätts ingå i de inom VSÖ anordnade yrkesutbildningarna som avtalet omfattar. Eventuella villkor för statsbidrag, såsom krav på medfinansiering, ska regleras i enlighet med gällande förordningstext.

Kostnaderna för genomförd yrkesutbildning som omfattas av detta samverkansavtal finansieras i första hand av de statsbidrag som omfattas av avtalet. För den del av kostnaderna som statsbidragen inte täcker ska den kommunala resurspotten tas i anspråk. Denna del av kostnaderna fördelas proportionellt mot respektive kommuns folkmängd vid föregående års slut.

Kostnader för antagning av elever och administration som uppstår inom ramen för detta samverkansavtal (dvs att Linköpings kommun ansvarar antagning av elever, ansökan av statsbidrag, administrerar den gemensamma ekonomiska resursen bestående av kommunal resurspott och statsbidrag samt ansvarar för ekonomisk uppföljning, se punkt 5.4, 5.5, 5.8)). finansieras i första hand av de statsbidrag som omfattas av avtalet. För den del av kostnaderna som statsbidragen inte täcker ska den kommunala resurspotten tas i anspråk. Denna del av kostnaderna fördelas proportionellt mot respektive kommuns folkmängd vid föregående års slut.

Uppföljning sker årligen för att tillse att motsvarande andel som respektive avtalspart tillskjutit för yrkesämnen och yrkesutbildningar kommer respektive kommuns medborgare till godo, vilket innebär att kommunernas tillskjutna medel används enbart av de egna kommuninvånarna.

Betalning erläggs i form av delbetalningar fyra gånger per år, samt eventuellt i en slutavräkning.

Avstämning och betalning

Linköpings kommun administrerar den gemensamma ekonomiska resursen bestående av kommunal resurspott och statsbidrag. Linköping ska, förutom helårsavstämningen, vid två tillfällen, i samverkan med övriga parter i avtalet, under året leverera en prognos för helåret till kommunerna som omfattats av samverkansavtalet.

Vid årets slut görs slutreglering av verksamheten som omfattas av samverkansavtalet. Överskjutande medel återbetalas alternativt kvarstannar för att användas nästkommande år.

Ett eventuellt underskott av verksamheten som omfattas av samverkansavtalet betalas årligen av kommunerna i samband med helårsavstämningen.

Avsättning av särskilda medel och övriga kostnader

För de kostnader som uppstår inom ramen för detta avtal och som belastar huvudmannakommun tillämpas självkostnadsprincipen.

Det kan till exempel handla om projekt som avtalsparterna gemensamt vill genomföra.