



Verksamhetsberättelse 2022  
Arbetsmarknadsnämnden

# Uppföljning av mål och inriktning

Nämndmål	Måluppfyllelse
Professionellt bemötande och hög tillgänglighet	Delvis uppnått
Hög egenförsörjningsgrad	Delvis uppnått
Hög avtalstrohet	Delvis uppnått
Kostnadseffektiva arbetsmarknadsåtgärder	Delvis uppnått
God ekonomisk styrning	Uppnått
Digitaliseringens möjligheter tas tillvara	Delvis uppnått
Goda arbetsplatser	Delvis uppnått
Hållbart chef- och ledarskap	Delvis uppnått
Nya vägar för kompetensförsörjning	Delvis uppnått



# Samlad bedömning - verksamhet

- **Arbetet med organisationsstrukturen** har genomförts- slutgiltiga strukturen har förhandlats och vakanta chefstjänster har tillsatts.
- **Heltidsaktivering:** Breddinförande av Arena Arbetsmarknad har påbörjats; förberedelser för Sysselsättning har genomförts.
- De flesta **aktiviteter i verksamhetsplanen** (inkl. strategiska utvecklingsuppdrag) är genomförda under 2022 - aktiviteter som kvarstår bedöms inte vara av karaktären väsentliga avvikelser.
- **Måluppfyllelse:** majoriteten av målen bedöms vara delvis uppfyllda!



# Förväntad utveckling - verksamhet

- **Politiskt program 2023-2026** med prioriterade målområden
- **Arbetsmarknadens utveckling**
- **Heltidsaktivering:** Arena Arbetsmarknad och Sysselsättning
- Ökat behov av **flexibla och kostnadseffektiva arbetsmarknadsinsatser** och -platser
- **Vuxenutbildningen** byter nämnd
- Samverkan **AF**



# Samlad bedömning/förväntad utveckling - personal

Samtliga nämndmål bedöms som delvis uppnått vid helår 2022.

- Antal anställda har under året varit stabil, snittet under året har varit i princip oförändrat.
- Positiv utvecklingen gällande sjukfrånvaron under året men målet har inte uppnåtts helt till årets slut på totalen för förvaltningen. Däremot är målet uppnått när det gäller medarbetare som är anställda enligt HÖK-avtalet där sjukfrånvaron är 5,2%.
- Inom ramen för det systematiska arbetsmiljöarbetet (SAM) har under året ett förvaltningsgemensamt årshjul för det systematiska arbetsmiljöarbetet har tagits fram.
- Partsgemensamt arbete pågår för att gå in i samverkansavtalet inom förvaltningen
- Målet för avgångsålder vid pension nås inte fullt vid årets slut. Indikatorutfallet ligger dock högt och i paritet med kommunen som helhet.
- Antal arbetsmarknadsplatser inom förvaltningen har tagits fram enligt målet, men inte fyllda fullt ut. Måluppfyllelsen har påverkats av årets organisationsutveckling inom förvaltningen.



# Ekonomiskt resultat 2022

Driftsammandrag, netto tkr Verksamhet	Bokslut 2022	Budget 2022	Avvikelse
Nämnd- och stvrelseverksamhet	1 349	1 757	408
Ekonomiskt bistånd	303 504	308 752	5 249
Flyktigmottagande	44 451	39 537	-4 914
Arbetsmarknadsåtgärder	99 090	104 115	5 025
Integrations- och arbetsmarknadsförvaltningen	11 285	11 285	0
<b>Summa nettokostnader, tkr</b>	<b>459 679</b>	<b>465 446</b>	<b>5 767</b>
<i>varav kostnader</i>	490 702	497 146	6 444
<i>varav intäkter</i>	-31 023	-31 700	-677
Nämndens enheter	-6 422	0	6 422
<b>Summa nettokostnader, tkr, inkl. kommunala enheter</b>	<b>453 257</b>	<b>465 446</b>	<b>12 189</b>

Prognos delår 2 (aug 2022) = 0 mnkr

-7 mnkr ek bistånd

+7 mnkr övrigt

Prognos delår 3 (okt 2022) = +6 mnkr

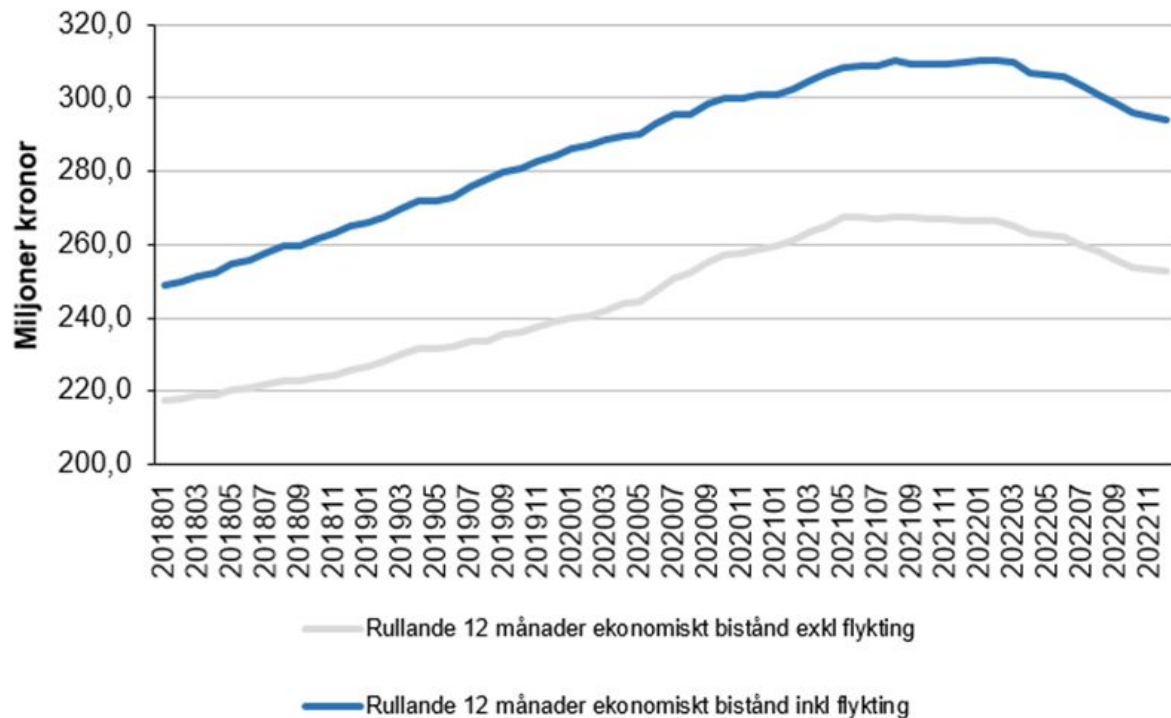
+0,3 mnkr

-2 mnkr ek bistånd

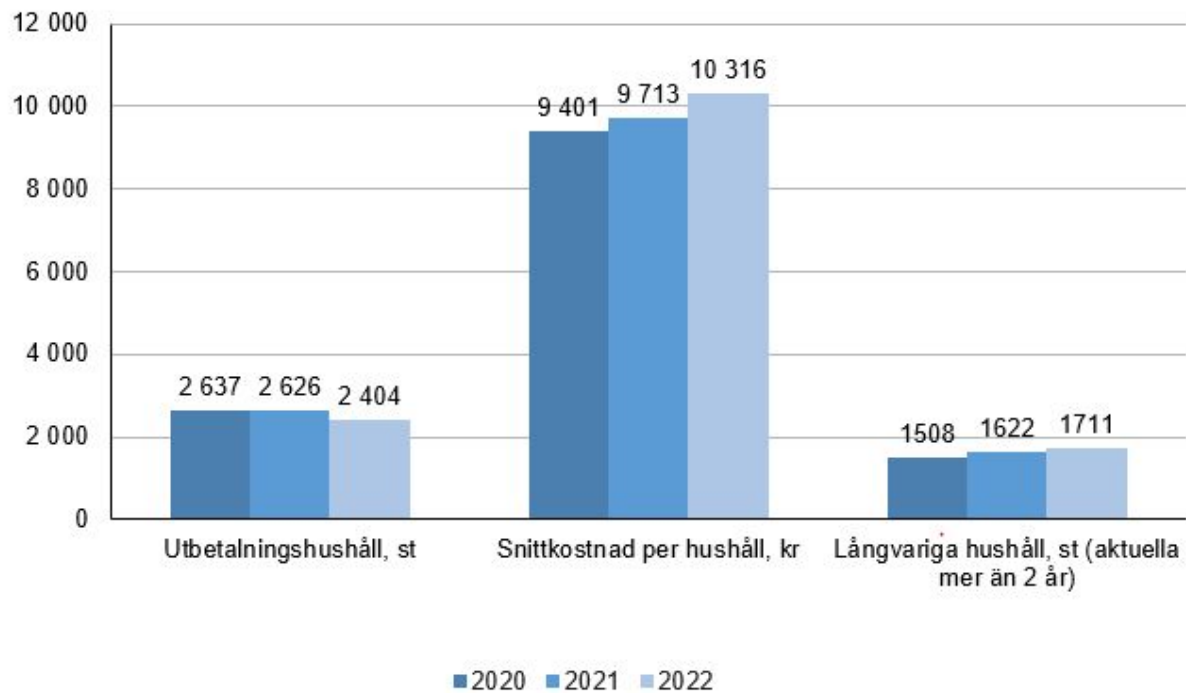
+8 mnkr övrigt



## Kostnad för ekonomiskt bistånd i 12-månadersperioder



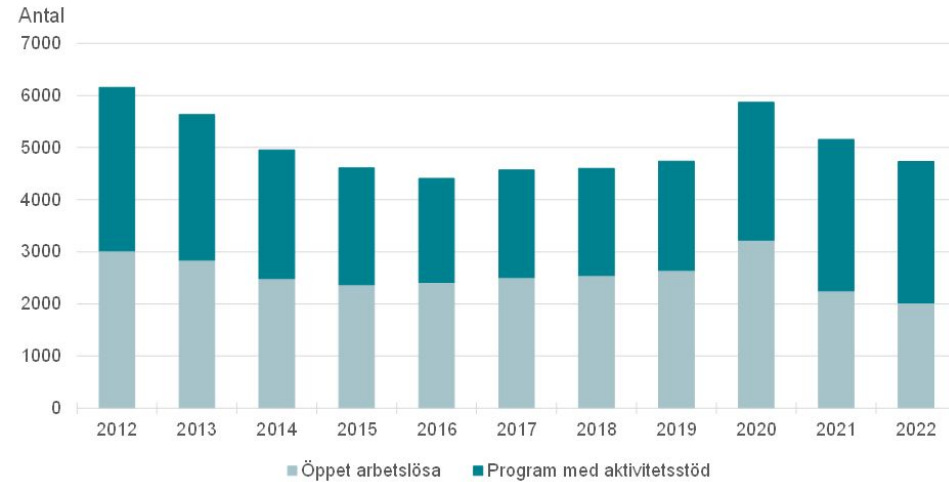
### Utbetalningshushåll, snittkostnad och långvariga hushåll



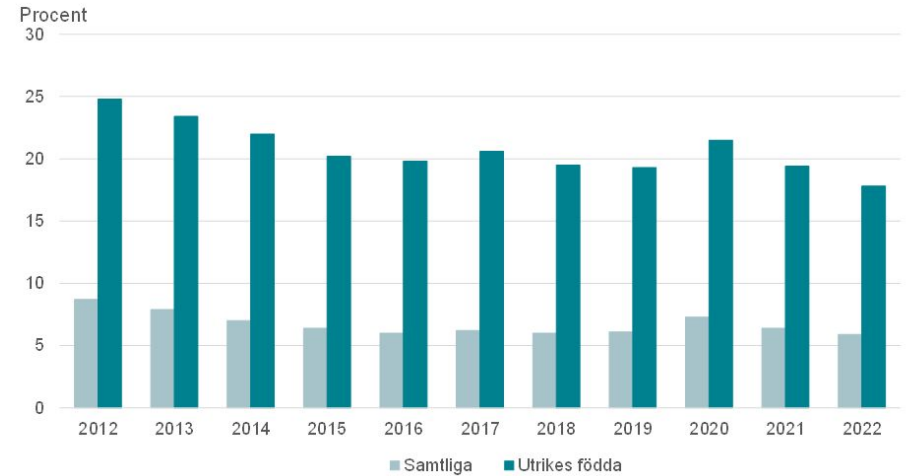


# Sysselsättning

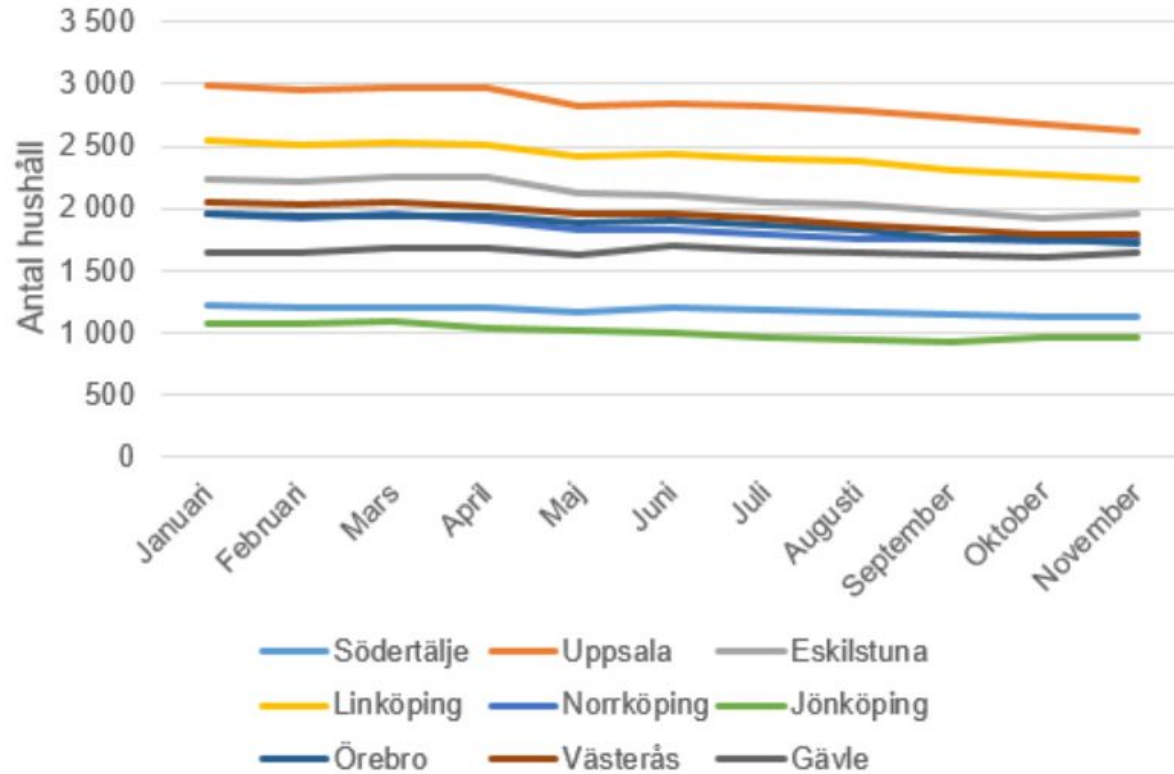
Antal arbetslösa 16-64 år i Linköping i oktober 2012-2022



Andel arbetslösa av arbetskraften inklusive program med aktivitetsstöd 16-64 år i Linköping i oktober 2012-2022



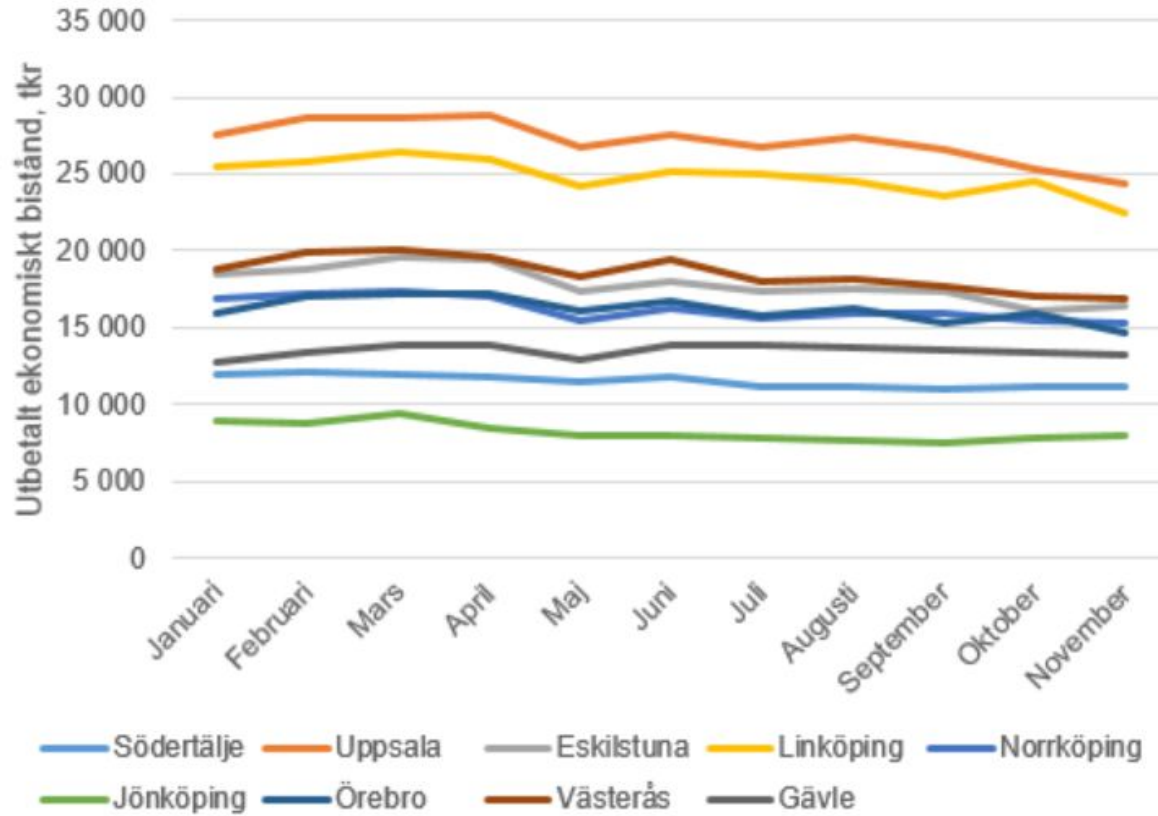
# Antal utbetalningshushåll 2022



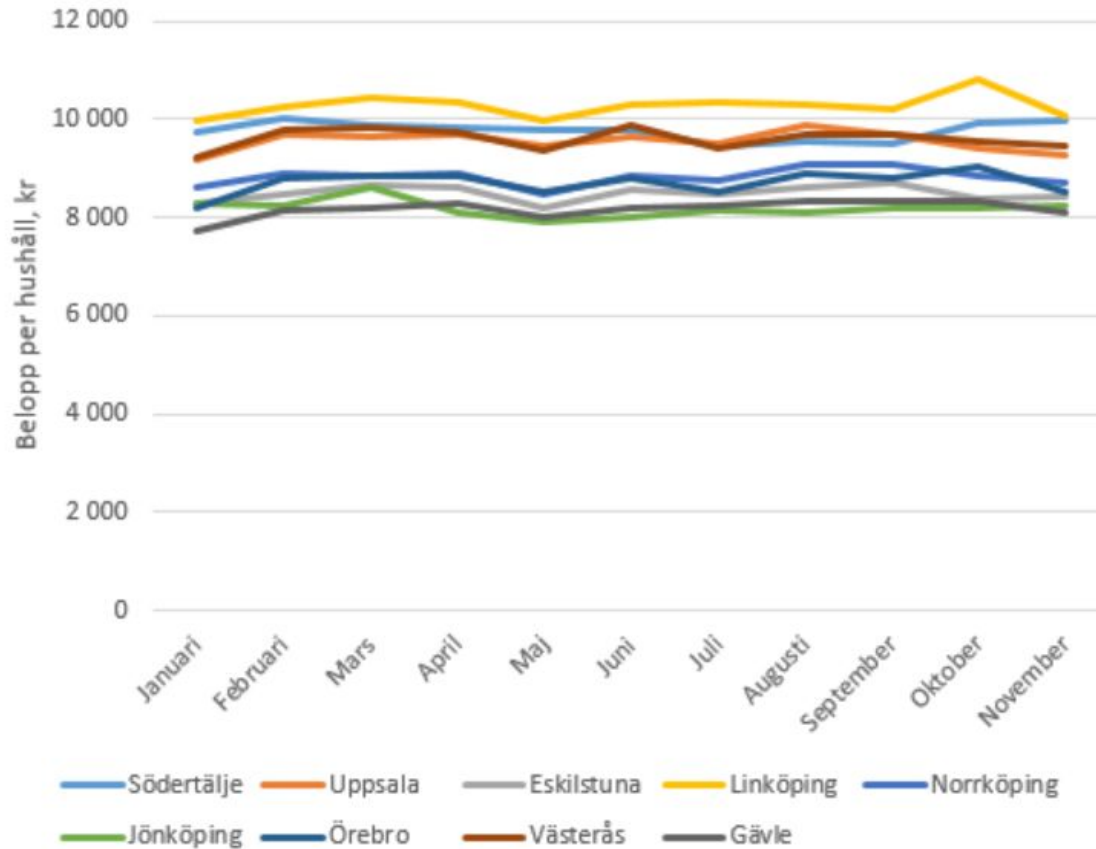
**-13%**



# Utbetalt ekonomiskt bistånd 2022



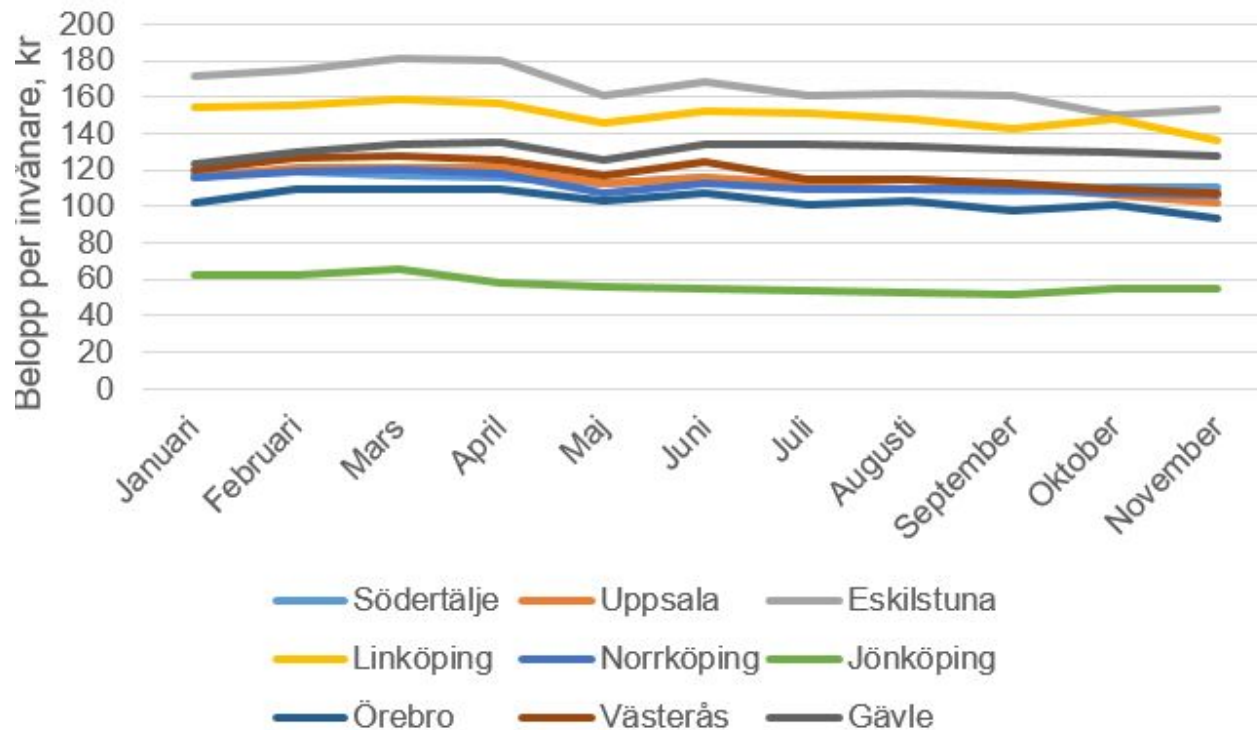
# Belopp per hushåll 2022



+1%



## Ekonomiskt bistånd per invånare (0+ år) 2022



# Ekonomiskt resultat 2022

Driftsammandrag, netto tkr Verksamhet	Bokslut 2022	Budget 2022	Avvikelse
Nämnd- och styrelseverksamhet	1 349	1 757	408
Ekonomiskt bistånd	303 504	308 752	5 249
Flvktinmottagande	44 451	39 537	-4 914
Arbetsmarknadsåtgärder	99 090	104 115	5 025
Integrations- och arbetsmarknadsförvaltningen	11 285	11 285	0
<b>Summa nettokostnader, tkr</b>	<b>459 679</b>	<b>465 446</b>	<b>5 767</b>
<i>varav kostnader</i>	490 702	497 146	6 444
<i>varav intäkter</i>	₺-31 023	₺-31 700	₺-677
Nämndens enheter	₺-6 422	0	6 422
<b>Summa nettokostnader, tkr, inkl. kommunala enheter</b>	<b>453 257</b>	<b>465 446</b>	<b>12 189</b>

- Annan finansiering/  
billigare  
genomförande  
politiska satsningar
- Anställningsstöd  
(rest från  
pandemin)
- Samtliga extra  
medel beslutade i  
nov inte gått åt



# Ekonomiskt resultat 2022

Driftsammandrag, netto tkr Verksamhet	Bokslut 2022	Budget 2022	Avvikelse
Nämnd- och styrelseverksamhet	1 349	1 757	408
Ekonomiskt bistånd	303 504	308 752	5 249
Flyktigmottagande	44 451	39 537	-4 914
Arbetsmarknadsåtgärder	99 090	104 115	5 025
Integrations- och arbetsmarknadsförvaltningen	11 285	11 285	0
<b>Summa nettokostnader, tkr</b>	<b>459 679</b>	<b>465 446</b>	<b>5 767</b>
<i>varav kostnader</i>	490 702	497 146	6 444
<i>varav intäkter</i>	-31 023	-31 700	-677
Nämndens enheter	-6 422	0	6 422
<b>Summa nettokostnader, tkr, inkl. kommunala enheter</b>	<b>453 257</b>	<b>465 446</b>	<b>12 189</b>

- Vakanser
- Externa intäkter (projekt och utförda tjänster)
- IT-kostnader



# Förväntad utveckling 2023

- Överskotten på Arbetsmarknadsåtgärder och nämndens enheter väntas inte bestå
- Lågkonjunktur - fler i behov av ekonomiskt bistånd? När slår det igenom?
- Riksnormshöjning och övriga kostnadsökningar

