



# Delårsrapport per den 31 oktober med prognos för helår 2022

Äldrenämnden

## Innehåll

Förvaltningschefens/nämndansvarig tjänstepersons bedömning och analys	3
Samlad bedömning och analys av ekonomi, verksamhet och personal	3
Ekonomi	5
Ekonomiska tabeller	6
Investeringar	7
Exploatering	7

### Nämndens uppdrag

Nämnden ska, för personer som är 65 år och äldre, inom kommunen svara för myndighetsutövning och verkställande enligt:

- Socialtjänstlagen<sup>1</sup> förutom avseende försörjningsstöd
- övriga till området hörande lagar, förordningar och föreskrifter

För personer som är 65 år och äldre svarar nämnden även för:

- hemsjukvård oavsett ålder
- hemtjänst oavsett ålder
- utprovning och förskrivning av personliga hjälpmedel
- kommunal hälso- och sjukvård samt ledning av kommunal hälso- och sjukvård inom nämndens ansvarsområde
- hälsofrämjande och förebyggande insatser
- fördelning av föreningsbidrag

Inom sektorn svara för:

- forskning- och utveckling
- sektorsövergripande kompetensförsörjning

Nämnden ska verkställa uppdraget genom beställning eller eget utförande under förutsättning att utförandet av verksamhet till stor del bedrivs i egen regi och/eller inte bedöms lämplig för konkurrensutsättning.

---

<sup>1</sup> T ex boendeformer och anhörigstöd

## Förvaltningschefens/nämndansvarig tjänstepersons bedömning och analys

Delårsrapporten är en uppföljning av äldrenämndens samlade verksamhet utifrån bl.a. reglemente, internbudget och förvaltningens verksamhetsplan. Genom uppföljningen kan slutsatser dras för att ta fram planer och aktiviteter för fortsatt utveckling. Syftet med uppföljning är att säkerställa att verksamhetens resurser används till det som avsetts, få god ekonomisk kontroll och att säkerställa att verksamheten bedrivs inom tilldelade ramar och i linje med målen för god ekonomisk hushållning.

### Samlad bedömning och analys av ekonomi, verksamhet och personal

Köerna till särskilt boende tenderar att öka, men det är få personer som inte får ett erbjudande om vårdboende inom tre månader. Kontinuerligt pågår ett arbete för att förbättra processen för personer som är utskrivningsklara från sjukhuset. Efter sommaren har behovet av insatser för personer från slutenvården ökat kraftigt och förvaltningen har i samverkan med regionen och utförare jobbat intensivt med att hitta lösningar för att möta det ökade behovet. Målet är att så många som möjligt ska kunna komma hem med stöd från hemtjänst, hemsjukvård och hemrehabilitering istället för att erbjudas korttidsvård.

Äldrenämnden har ställt om särskilda boenden och riktat dem till personer med demenssjukdom, men nu ökar även kön till de med behov av somatisk vård och omsorg. Fortsatt arbete pågår för att vi ska använda resurserna så optimalt som möjligt. Äldrenämnden behöver också arbeta med sina riktlinjer för att resurserna ska utnyttjas på ett så optimalt sätt som möjligt.

Arbetet med omställning till den områdesbaserade äldreomsorgen pågår och när de nya arbetsätten är på plats finns ännu bättre förutsättningar för att möta personens behov av vård och omsorg i hemmet.

Aktiviteterna i förvaltningens verksamhetsplan pågår, men tidplanen har i några fall förskjutits. Detta med anledning av förvaltningens ansträngda läge kopplat till tidigare krisledning.

Den sammantagna bedömningen är att måluppfyllelsen delvis uppnås där den stora utmaningen är ökade köer till särskilt boende och en ökat tryck på korttidsplatser.

Gällande de strategiska utvecklingsuppdragen pågår aktiviteter på de flesta, någon är genomförd. Följa upp/implementera funktionen patientansvarig sjuksköterska är uppskjuten till 2023. Uppdraget att utveckla metod för uppföljning av språkkompetens samt implementera uppföljning har också skjutits fram i väntan på den statliga utredning som

### Förväntad utveckling

Osäkerhetsfaktorerna är många inför 2023.

Omställningen till områdesbaserad vård och omsorg i hemmet kommer att kräva prioriterade resurser av förvaltningen specifikt första halvåret och av äldreomsorgen som helhet under hela 2023. Eftersom omställningsarbetet sker samtidigt som vi befinner oss i en kompetensutmaning kommer beslut kring prioriteringar behöva tas så att resurser prioriteras till dem som mest behöver kommunens resurser.

Särskilt boende som var planerat till 2023 har skjutits upp till 2025, vilket påverkar köerna till särskilda boendeplatser. Under året har det förekommit toppar med ett högt antal personer som bedömts utskrivningsklara hos regionen där kommunen haft svårt att möta upp med insatser och kompetens. Situationen spås även uppkomma under 2023. Det finns behov av att hitta ytterligare lösningar i kommunal regi vilket kommer att öka kostnaderna för kommunen.

Hur mycket de ekonomiska utmaningarna som finns i omvärlden kommer påverka förvaltningen är en stor osäkerhetsfaktor. Löner, hyror, el, mat etc. är faktorer som påverkar verksamheten. Om den höga inflationstakten fortsätter så kommer det få följder på äldreomsorgen som helhet.

### Ekonomi

Ekonomi, belopp tkr	Prognos helår	Budget 2022	Avvikelse
<b>Verksamhetens nettokostnader</b>	<b>1 516 137</b>	<b>1 506 137</b>	<b>-10 000</b>
<i>varav kostnader</i>	<i>1 881 653</i>	<i>1 878 403</i>	<i>-10 000</i>
<i>varav intäkter</i>	<i>372 266</i>	<i>372 266</i>	<i>0</i>
<b>Investeringar, netto</b>	<b>12 000</b>	<b>12 000</b>	<b>0</b>

### Kommentar

Det är ett fortsatt hög efterfrågan på vårdboendeplatser och flertalet boenden har en högre beläggningsgrad än de garanterade 95 %. Det är även en ökad vårdtyngd då fler multistjuka personer vårdas inom äldreomsorgen. Detta ger ökade kostnader för äldrenämnden. Antalet återsökningsbara ärenden för hemtjänst 2021 från Migrationsverket skrivs ner och påverkar det prognostiserade överskottet inom hemtjänst.

Prognosen är att äldrenämnden kommer att sluta med ett underskott på ca 10 mnkr.

### Volymutveckling

Basuppdrag (volymmått)	Prognos helår	Okt 2022	Okt 2021
Hemtjänsttagare med tidsinsats yngre än 65 år <sup>2</sup>	260	275	259
Hemtjänsttagare med tidsinsats 65-80 år	750	837	693
Hemtjänsttagare med tidsinsats äldre än 80 år	2100	2087	2123
Hemtjänsttagare med tidsinsats (brukare med utförd tid, från QlickSense)	2600	2 622	2 484
Hemtjänsttagare med tidsinsats (brukare med planerad tid, från QlickSense)	2900	2 957	2 772
Antal personer med särskilt boende yngre än 65 år (vårdbostad, servicelägenhet) <sup>3</sup>	50	60	55
Antal personer med särskilt boende äldre än 65 år	1250	1234	1213
Antalet utförda hemtjänsttimmar per månad (exkl dubbelbemanning (genomsnitt 3400 tim/mån), alla åldrar, uttag från QlickSense)	52 000	51176	52 353
Antal personer aktuella inom myndighetshantering personer över 65 år (från QlickSense)	4600	-	4 592
Antal personer aktuella inom myndighetsutövning under 65 år*	340	363	366

\* Personer som är under 65 men som erhåller insatser inom ramen för äldrenämndens ansvarsområde.

### Kommentar

Det är inga större volymförändringar sedan rapporten aug. Kurvan för hemtjänsttimmar liknar utvecklingen för föregående år. Vi har ökat antalet särskilda boendeplatser i jämförelse med föregående år genom att återigen öppna en mindre enhet.

### Personal

Personal	Målvärde helår	Oktober 2022	Oktober 2021
Antal tillsvidare anställda SOF	-	423	540
Total sjukfrånvaro	5,5	5,6	4,8
Personalavgångar externt	5,5	9,2	12

### Kommentar

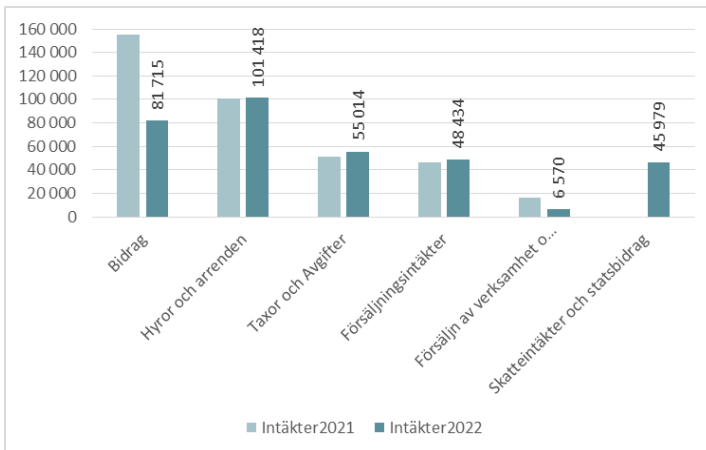
Siffrorna mellan åren är inte jämförbara då delar av verksamheten överflyttats till IAF.

<sup>2</sup> Treservas insatsstatistik, pågående insats per 31 mars, födda 1958-2022, 1942-1957 och 1900-1941, Fh och ÄO ärenden beslut om personlig omvårdad, biståndsprövad boservice och hemtjänst utförd av anhörig/särskilt utsedd person samt serviceavtal boservice.

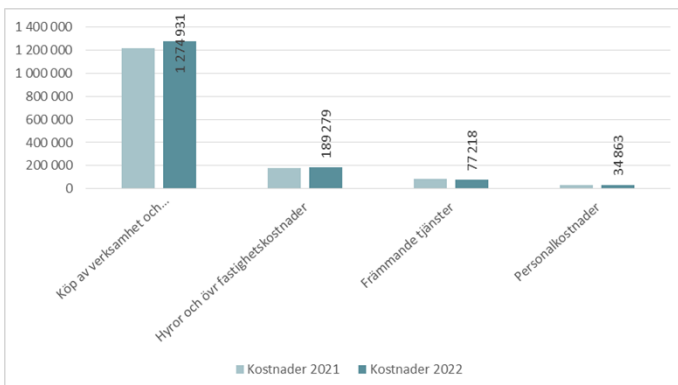
<sup>3</sup> Treservas insatsstatistik pågående insats per den 31 mars födda år 1958-2022, samt 1900-1957, ÄO och FH ärenden, beslut om SÄBO, särskilt boende. Statistiken inkluderar yngre särskilda boendebeslut för yngre personer med demenssjukdom Aug 2022, 11 personer..

## Ekonomi

### Nämndens intäkter jan-okt 2022 jämfört med 2021



### Nämndens kostnader jan-okt 2022 jämfört med 2021



### Analys och kommentar

Förändringen av nämndens intäkter och kostnader förklaras främst av den årliga uppräknings. Förändringen av nämndens intäkter för bidrag och skatteintäkter och statsbidrag beror på att det generella statsbidraget redovisningsmässigt hanteras olika mellan åren.

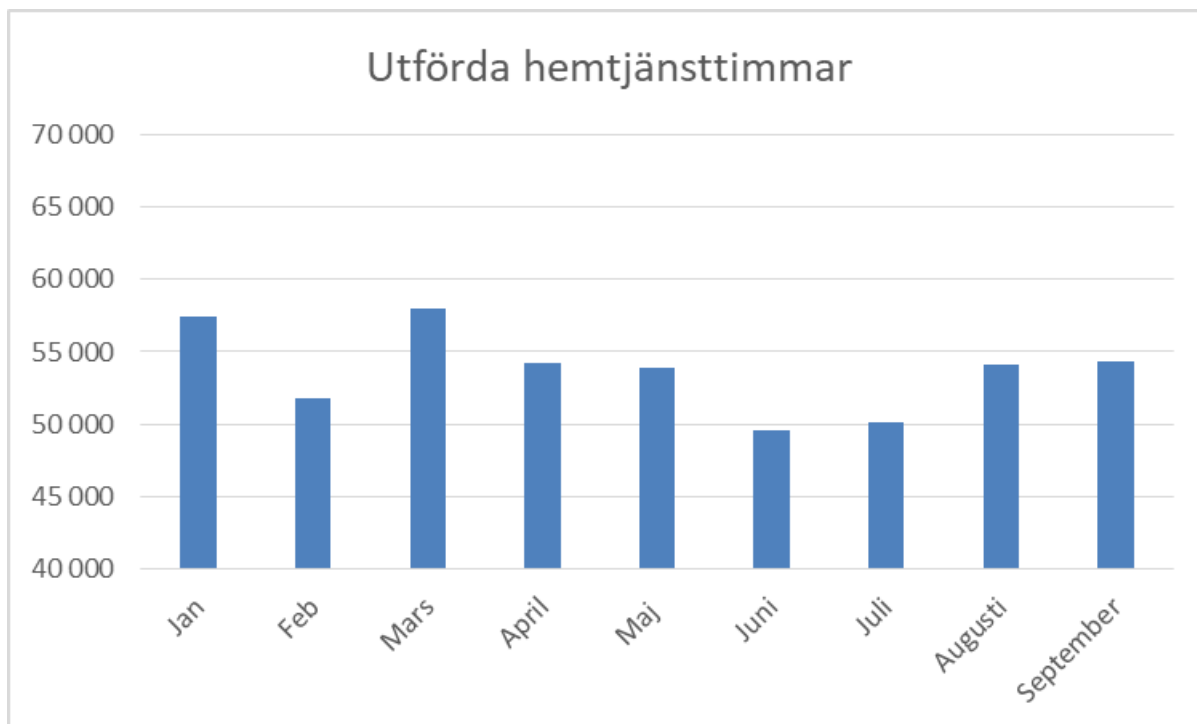
## Ekonomiska tabeller

## Resultat 31 oktober 2022

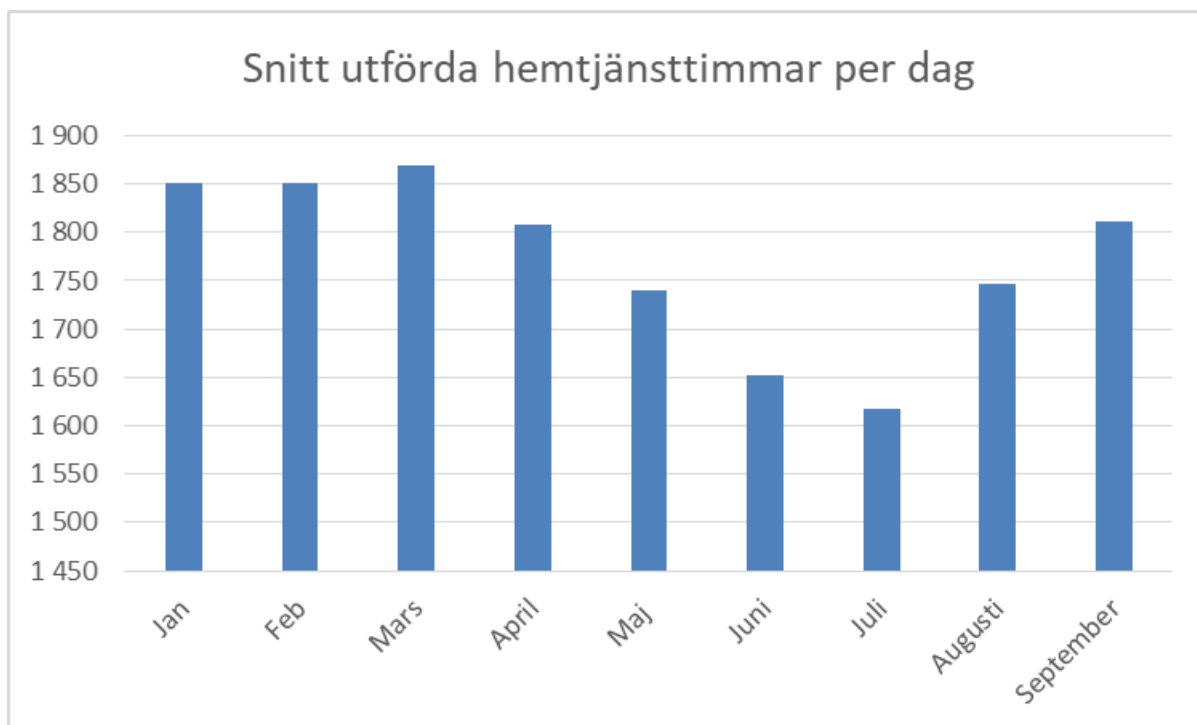
Driftsammandrag, netto tkr Verksamhet	Redovisat jan-okt 2022	Budget jan-okt 2022	Avvikelse	Redovisat samma period föregående år
Nämnd och styrelseverksamhet	1 824	1 667	-158	4 646
Hemtjänst	375 149	396 624	21 476	374 851
Vård och omsorg om äldre	61 360	76 554	15 194	74 640
Vårdboende	694 008	669 687	-24 320	634 136
Hemsjukvård	85 221	84 216	-1 006	75 282
Insatser personer med funkt.nedsättn	1 049	1 042	-8	1 042
Förvaltning	24 913	24 913	0	0
<b>Summa nettokostnad, tkr</b>	<b>1 243 524</b>	<b>1 254 703</b>	<b>11 179</b>	<b>1 155 382</b>

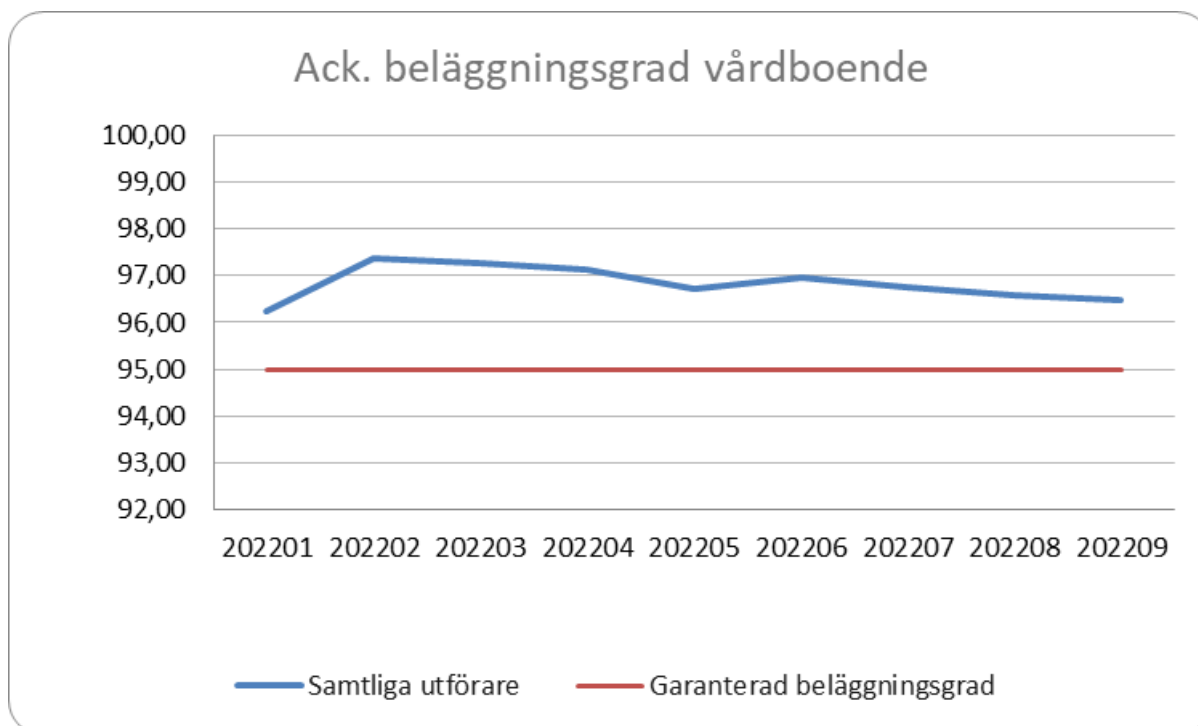
## Prognos för helår 2022

Driftsammandrag, netto tkr Verksamhet	Prognos helår	Budget 2022	Avvikelse	Bokslut 2021
Nämnd och styrelseverksamhet	2000	2000	0	3 276
Hemtjänst	449 950	475 950	26 000	473 477
Vård och omsorg om äldre	92 358	92 358	0	92 632
Vårdboende	839 624	803 624	-36 000	791 446
Hemsjukvård	101 059	101 059	0	96 550
Insatser personer med funkt.nedsättn	1 250	1 250	0	1 237
Förvaltning	29 896	29 896	0	0
<b>Summa nettokostnad, tkr</b>	<b>1 516 137</b>	<b>1 506 137</b>	<b>-10 000</b>	<b>1 458 618</b>
<i>varav kostnader (inkl finansiella)</i>	<i>1 888 403</i>	<i>1 878 403</i>	<i>-10 000</i>	<i>1 937 580</i>
<i>varav intäkter (inkl finansiella)</i>	<i>372 266</i>	<i>372 266</i>	<i>0</i>	<i>478 962</i>



Diagrammet ovan visar antalet utförda hemtjänsttimmar inkl dubbelbemanning, samtliga utförare under 2022. Diagrammet nedan visar genomsnitt av utförda hemtjänsttimmar inkl dubbelbemanning per dag under 2022, samtliga utförare.





Diagrammet visar den ackumulerade beläggningsgraden för samtliga vårdboenden januari till och med september.

### *Analys och kommentar*

Resultatet för äldrenämnden till och med oktober är ett överskott på ca 11,2 mnkr varav 6,75 mnkr ska överföras till Leanlink enligt beslut i KS 2022-11-15 angående social och fysisk stimulans och förbrukningsinventarier för en attraktiv inne- och utemiljö samt arbetskläder.

Beläggningsgraden på vårdboenden är fortsatt hög och vårdtyngden har ökat då fler multisjuka personer vårdas inom äldreomsorgen. Den ökade vårdtyngden kräver personalförstärkningar vilket gör att kostnaderna för extra ersättning har ökat jämfört med 2021. Den ökade vårdtyngden inom äldreomsorgen förväntas att ligga kvar på en hög nivå även framåt. Efterfrågan på hemtjänstinsatser är fortsatt lägre än 2021 men efter sommarens nedgång har efterfrågan på hemtjänstinsatser ökat och närmar sig samma nivå som under början av året. Bedömningen är att hemtjänststimmarna kommer ligga på nuvarande nivå året ut. En osäkerhetsfaktor gällande de prognostiserade kostnaderna för vårdboende och hemtjänst är den eventuella kostnadsökningen för att möta trycket från slutenvården. Ytterligare en osäkerhetsfaktor är kostnaden för betalningsansvar gentemot regionen. Äldrenämnden har inte haft några kostnader för betalningsansvar de senaste två åren. Det kan leda till att det prognostiserade underskottet ökar ytterligare.

Prognosen över antalet återsökningsbara ärenden för hemtjänst 2021 från Migrationsverket skrivs ner då färre personer bedöms uppfylla villkoren. Det leder till att det prognostiserade överskottet inom hemtjänsten minskar.

Fler utbildningar inom Äldreomsorgslyftet har startats upp under hösten och kostnaderna för dessa kommer främst under årets sista månader. Bedömningen är att avsatta medel för kompetenssatsningar kommer att användas fullt ut men en osäkerhetsfaktor är hur många som fullföljer påbörjade studier.

Under 2022 har nämnden flera större engångskostnader, 9,4 mnkr i avskrivning av lager för skyddsutrustning som köptes in under pandemin, samt att man efter revision av Skatteverket uppmärksammades på att moms utbetalats felaktigt för kommunens trygghetsboenden under åren 2020 -2021. Justering för detta belastar årets resultat med en kostnad på ca 7,5 mnkr.



Nämnden har beviljats ett statsbidrag - prestationsbaserat statsbidrag till kommunerna i syfte att utöka bemanningen av sjuksköterskor på särskilda boenden på 17,8 mnkr. Dessa medel kan fördelas under år 2022 och 2023. Under idag kända förutsättningar är prognosen att 6 mnkr kommer att användas under 2022 och att resterande 11,8 mnkr kommer att användas under 2023.

Den samlade bedömningen är att äldrenämnden kommer att sluta med ett underskott på ca 10 mnkr.

## Investeringar

Investeringar	Redovisat jan-okt	Redovisat jan-okt	Prognos	Prognos	Prognos	Investerings-	Avvikelse
Belopp tkr	2022	2022	2022	2022	2022	ram	
	Utgifter	Inkomster	Utgifter	Inkomster	Netto	2022	
<i>Digitala medicinskåp</i>			11 000	0	11 000	11 000	
<i>Övrigt</i>	110		1 000	0	1 000	1 000	
<b>Summa investeringar</b>	110		12 000	0	12 000	12 000	
<i>varav utgifter</i>							
<i>varav inkomster</i>							

## Analys och kommentar

Avser möbler till Stolplyckans trygghetsboende.

## Exploatering