



Redovisning och analys av statistik avseende utredningstid, utförda hemtjänstinsatser samt väntan på verkställighet av beslut om särskilt boende.

Ärende

Social- och omsorgsförvaltningen har genomfört en sammanvägd analys av förvaltningens statistik kopplat till äldrenämndens mål.

Analysen visar bland annat:

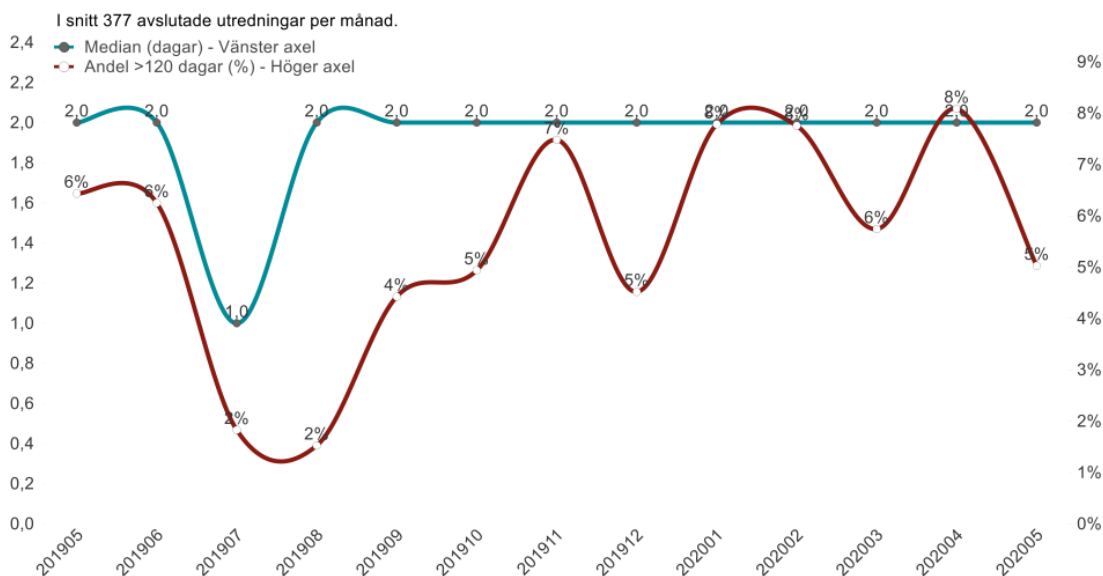
- Antalet ansökningar som inte är fördelade till biståndsbedömare har minskat från 159 stycken i februari 2020 till 12 ansökningar som inte har fördelats i slutet av maj 2020.
- Antalet utförda timmar har, sedan alla utförare gått in i tids- och insatsregistreringen september 2018, legat nästan konstant från september 2018 till och med februari 2020. Mars-april har timmar minskat.
- Femtiosex (56) personer har fått beslut och väntar på plats på vårdbostad för personer med demenssjukdom, två (2) personer har väntat längre än tre (3) månader men de har fått erbjudande om plats och tackat nej.
- I slutet av maj fanns tre (3) lediga platser på vårdbostad för personer med demenssjukdom med inriktningen BPSD samt att tre (3) platser på vårdbostad för personer med demenssjukdom används som korttidsplats.
- Fyra (4) personer har fått beslut och väntar på plats på vårdbostad med somatisk inriktning, ingen har väntat längre än tre (3) månader.
- I slutet av maj fanns 27 lediga vårdbostadsplatser, somatisk inriktning.
- Femton (15) vårdbostadsplatser användes i slutet av maj som tillfälliga korttidsplatser.
- Nio (9) personer har fått beslut och väntar på servicelägenhet, ingen har väntat längre än tre (3) månader.
- I slutet av maj fanns tjugofem (25) lediga servicehuslägenheter, men de som väntar på att få sitt beslut verkställt önskar ett servicehus där det inte finns några lediga lägenheter.

Målområde Medborgare

Kommunövergripande mål: Välfärdstjänster med hög kvalitet, tillgänglighet och individen i centrum

Nämndmål	Nämndindikator	Beskrivande statistik
Tillgängliga tjänster med korta handläggningstider	Handläggningstid	Utredningstid ansökan om SoL-insatser

Utredningstid ansökan om SoL-insatser



Kommentar:

Diagrammet visar utredningstiden för avslutade utredningsprocesser för samtliga inkomna ansökningar om SoL-insatser. Antalet avser både nya ansökningar från personer som söker om insatser för första gången samt personer som söker kompletterande insatser. Utredningstiden avser tiden från att personen ansöker om insats till att beslut fattas.

Den blå linjen avser median gällande utredningstid i antalet dagar.

Den röda linjen avser andel utredningar i procent som har längre utredningstid än 120 dagar.

Analys:

Antalet ansökningar som inte fördelats till handläggare i maj 2019 var 94 stycken. Antalet ökade till 219 i augusti 2019 för att därefter minska något till 203 ansökningar i slutet av september 2019. I slutet av november 2019 var antalet tillbaka på 219 ansökningar som inte fördelats. Till slutet av februari 2020 minskade antalet ansökningar som inte fördelats till handläggare till 159 stycken. I slutet av maj låg antalet ansökning som inte fördelats till handläggare på tolv (12) stycken, av dessa avsåg fem (5) ansökning till servicelägenhet och sju (7) avsåg ansökning till vårdbostad. Sex (6) av dessa ansökningar är utomkommunala ansökningar om särskilt boende och där myndighet väntar på utredningsunderlag från andra kommuner. En (1) av dessa ansökningar har specificerat att det är servicelägenhet de ansöker om.

Under framförallt april och maj har vi sett ett minskat inflöde av ansökningar. Utifrån restriktioner kring sociala kontakter och besöksförbud har möten för att inhämta utredningsunderlag skett på distans (Skype och telefon) vilket sparat tid i jämförelse med fysiska möten där restid tillkommer. Det har bidragit till att den kö till handläggning som fanns vid årets början i princip är borta.

Prioritering görs fortsatt kontinuerligt av samtliga ansökningar på avdelningen för äldre och funktionsnedsatta. Ansökningar från personer med större hjälpbehov handläggs skyndsamt och ansökningar gällande akuta behov handläggs omgående.

Exempel: Ansökningar med lägre prioritet kan vara en ansökan om servicelägenhet där insatsen enbart är en bostad. Insatser i form av hemtjänstinsatser kan vid behov ges i avvaktan på beslut om boende.

Andelen utredningar där utredningstiden överskrider 120 dagar är kopplat till att andelen ansökningar som ej ännu handlagts ökar. Under sommarmånaderna så är andelen avslutade utredningsprocesser som överstiger 120 dagar som lägst vilket har att göra med att under dessa månader handläggs i stor utsträckning enbart ärenden som kräver skyndsamt handläggning. Under våren 2020 har medianen för utredningstid i antalet dagar legat på en konstant nivå men andelen avslutade utredningsprocesser över 120 dagar har växlat. I perioder har vi haft möjlighet att prioritera ärenden som haft den längsta handläggningstiden. Cirka 84 % av alla ansökningar som utretts under januari – maj 2020 utreds inom 30 dagar.

Under covid19-pandemin har biståndsbedömarna under perioden 10 april till 31 maj bemannat verksamheten även på helger. Deras arbetstid har förskjutits så antalet arbetade timmar har inte ökat. Bedömningen är att detta inte har haft någon påverkan på kön till handläggning.

Åtgärder:

Utifrån den tillsyn som Inspektionen för vård och omsorg, IVO, genomförde 2018 och 2019 har olika åtgärder vidtagits för att minska väntetiderna för handläggning. Flera riktade insatser mot handläggning av ärenden med längst utredningstid har genomförts under våren. Arbetet med ökad kontinuitet, där samma handläggare följer sitt ärende, har fortsatt då det bedöms bidra till ökad effektivitet och minskade väntetider.

Det fortsatta arbetet kommer att handla om att bibehålla detta flöde.

Förvaltningens omorganisation som träder i kraft i november bedöms på sikt bidra till ökad effektivitet genom snabbare flöde i processer och ökad specialisering av uppdrag. Arbetet som påbörjats kring att se över hur ärenden fördelas till handläggare, samsyn kring hur handläggarnas arbete planeras samt en processkartläggning av ärendeflöden inom äldregrupperna kommer då att återupptas.

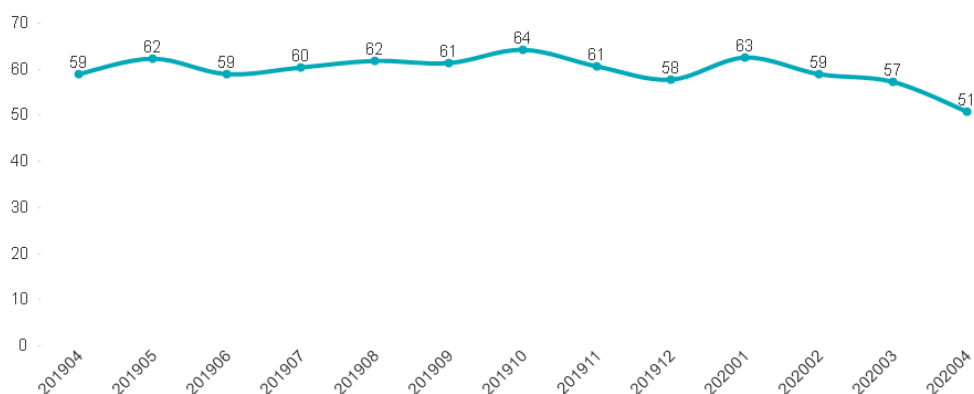
Det pågående arbetet med att förbereda införandet av förenklat beslutsfattande och på sikt även automatiserat handlägningsstöd bedöms ytterligare kunna vara ett stöd i att både kön till fördelning till handläggare och utredningstiden ytterligare kommer att minska.

Målområde Ekonomi

Kommunövergripande mål: Kostnadseffektiv verksamhet

Nämndmål	Aktivitet	Beskrivande statistik
Högt nyttjande av befintliga tjänster	Analysera verksamhetens omställningsbehov och genomföra efter plan	Utförda hemtjänsttimmar

Utförda hemtjänsttimmar



Kommentar:

Blå linje visar utförd tid, i skalan 1 000 timmar. Utförda timmar redovisas för denna graf fram till april 2020 då siffrorna för maj inte hinner inkomma innan utskick till äldrenämnden.

Analys:

Antalet utförda timmar har, sedan alla utförare gått in i tids- och insatsregistreringen september 2018, legat nästan konstant från september 2018 till och med februari 2020. Under mars och april månad syns en minskning av antalet utförda timmar och minskning beror på tre faktorer. Den första är att kunderna från de utförare som blev uppsagda i november och december får från och med 1 mars och 13 mars sina insatser utförda av andra utförare och timmarna för de brukarna har minskat i samband med utförarbytet. Den andra faktorn är att flera brukare har på grund av covid19-pandemin tackat nej till insatser då de varit rädda för smittspridning. Den tredje faktorn är att antalet personer som söker om insatser har minskat under pandemin.

Åtgärder:

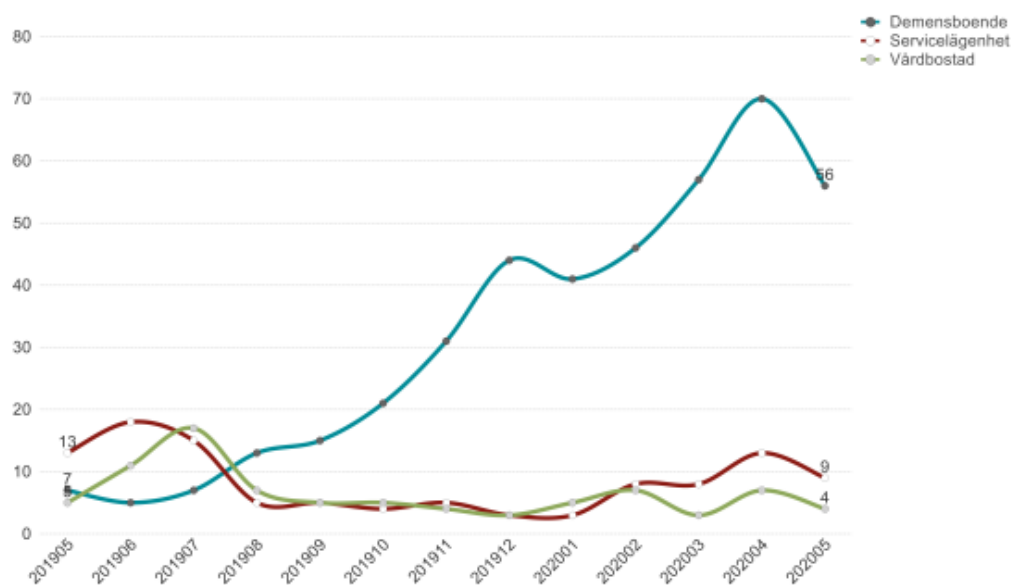
Social- och omsorgsförvaltningen följer löpande utvecklingen gällande utförda hemtjänsttimmar. Ersättningsnivån till utförarna har under 2019 förändrats samt att regelverket för registrering har förändrats under 2019. Fortsatt arbete pågår med att se över ersättning och regelverk under 2020. Under covid19-pandemin har även tillfälliga förändringar i ersättningen beslutats om.

Målområdet Medborgare

Kommunövergripande mål: Välfärdstjänster med hög kvalitet, tillgänglighet och individen i centrum

Nämndmål	Nämndindikator	Beskrivande statistik
Tillgängliga tjänster med korta handläggningstider	Andel (%) som erbjuds boende inom tre månader från beslut.	Väntar på plats: <ul style="list-style-type: none"> - Vårdbostad (somatisk inriktning) - Vårdbostad för personer med demenssjukdom - Servicelägenhet

Personer med beslut om särskilt boende enligt SoL som väntar på verkställighet.



Kommentar:

Den blåa linjen visar antal personer som fått beslut om vårdboend för personer med demenssjukdom men som ännu inte fått beslutet verkställt.

Den gröna linjen visar antal personer som fått beslut om vårdboend (somatisk inriktning) men som ännu inte fått beslutet verkställt.

Den röda linjen visar antal personer som fått beslut om servicelägenhet men som ännu inte fått beslutet verkställt.

Analys:

I kommunen finns sammanlagt cirka 1 400 platser på vårdbostad med somatisk inriktning och inriktning för personer med demenssjukdom. Under januari till mars inrapporterades cirka 50 lägenheter per månad och under april och maj låg snittet på 70 inrapporterade lägenheter. Ökningen av inrapporterade lägenheter i april och maj har varit vårdbostadslägenheter med somatisk inriktning.

Av de femtiosex (56) personer som fått beslut och väntar på plats på vårdbostad för personer med demenssjukdom så har två (2) personer väntat längre än tre (3) månader men de har fått erbjudande och tackat nej till platsen. Bedömning är att då det inrapporterats cirka 20 lägenheter per månad innebär det att ingen ska behöva vänta mer än tre månader.

Av de fyra (4) personer som fått beslut och väntar på plats på vårdbostad har ingen väntat längre än tre (3) månader. Inrapporterade lägenheter är cirka 30 stycken per månad januari-mars och mellan 40-50 under april/maj.

Under 2020 har antalet personer som väntar på plats på vårdbostad för personer med demenssjukdom ökat från 41 personer i slutet av januari till 56 personer i slutet av maj. För personer som väntar på vårdbostad med somatisk inriktning har antalet legat ungefär lika.

I slutet av maj fanns det tjugosju (27) lediga vårdbostäder med somatisk inriktning. Femton personer vistas på tillfälliga korttidsplatser på permanenta vårdbostadsplatser, varav några är på dubbletter. I slutet av maj fanns tre (3) lediga platser på vårdbostad för personer med demenssjukdom med BPSD-inriktning och tre (3) permanenta platser används som korttidsplatser.

I kommunen finns cirka 520 servicelägenheter. Av de nio (9) personer som fått beslut och väntar på plats så har ingen väntat längre än tre (3) månader. I slutet av maj fanns 25 lediga servicehuslägenheter men de som står i kö väntar på plats i ett servicehus där det inte finns några lediga lägenheter.

I slutet av maj 2020 är antalet ansökningar som inte fördelats till handläggare tolv (12) stycken. Av dessa avsåg fem (5) ansökningar om servicehuslägenhet, sju (7) ansökningar om vårdbostad och inga ansökningar gällde insatser i hemmet.

Det ökade antalet personer som väntar på plats på vårdbostad och för personer med demenssjukdom kan delvis förklaras av det i nuläget finns få ansökningar som väntar på handläggning. Under våren har antalet ansökningar om vårdbostad som ej fördelats till handläggare varit som mest 93 ansökningar i slutet av januari.

Det höga tryck från Region Östergötland på utskrivningsklara personer har minskat något i jämförelse med januari 2020. I början av året medförde antalet personer som

under korttidsvistelse fått utredning och diagnos om demenssjukdom att fler personer än tidigare väntar på korttids på vårdbostad med inriktning för personer med demenssjukdom. Där ser vi nu en minskning, vilket också bidrar till ett ökat flöde i processen från sjukhuset.

Behoven hos dem som väntar på särskilt boende med inriktning mot demenssjukdom är fortsatt mycket stora och det har varit svårt att göra prioriteringar. Det har också varit svårt att tillgodose önskemål om byte av vårdbostad. Personer som erbjuds boenden tackar nej i större utsträckning samt att fler önskar vänta med att flytta till följd av rådande Covid19-pandemi.

Åtgärder:

Omställning av vårdbostad med inriktningen ålderdomshem påbörjades under 2018 till vårdbostad med somatisk inriktning, vårdbostad för personer med demenssjukdom samt korttidsplatser. Utvecklingen av omställningen följs kontinuerligt av förvaltningen. Omställningen samt tillgången till platser ligger till grund för fortsatt arbete avseende översynen av eventuella ytterligare omställningar och det framtida behovet av utbyggnad av vårdbostäder. Totalt har 60 % av platserna ställts om under perioden 2018-våren 2020. Omställningen av demensplatserna ligger på 74 %. De vårdbostadsplatser som har ställts om har enligt uppgift från utförarna omsatts flera gånger efter omställningen. Förvaltningen ser över om fler platser behöver ställas om, antingen till korttidsboende eller vårdbostad med inriktning för demenssjuka. Dialog pågår för att ställa om ytterligare platser för att kunna möta behovet. I lokalförsörjningsplanen finns en plan för utbyggnad av särskilda boenden.

På förvaltningen pågår en utredning gällande framtiden hemtjänst för att kunna möta framtida behov och kunna möta upp personers behov bättre i hemmet för att få till en bra vårdkedja med ökad kvalitet för den enskilde.

Omställningen av servicehus till sammanhållna servicehus och kommunala trygghetsboende färdigställdes under 2019. Förvaltningen arbetar vidare med att analysera platstillgången och rätt antal platser per insatsform. Riktlinjerna gällande trygghetsboende kommer vara med i analysarbetet under 2020.

Övrig statistik

Rapport avseende ej verkställda beslut redovisas per kvartal till äldrenämnden och kommunfullmäktige. Redovisningen sker enligt 16 kap. 6h § SoL (socialtjänstlagen). Rapporten visar ur många gynnande beslut enligt 4 kap 1 § SoL som inte har verkställts inom tre månader. Redovisningen anger vilka typer av insatser dessa beslut gäller samt hur lång tid som har förflutit från dagen för respektive beslut.

KKiK (Kommunens Kvalitet i Korthet) redovisas in en gång per år. KKiK redovisar och jämför resultat inom områden som är av stort intresse för

invånarna. Resultaten har ambitionen att i ett övergripande perspektiv beskriva kommunens kvalitet och effektivitet i jämförelse med andra kommuner. KKiK ger inte svaret på allt, men det ger en bra lägesbild av kommunen som kan utgöra grund för den egna styrningen av kommunen, dialog med medborgarna och utveckling.

Social- och omsorgsförvaltningen

Susanna Lundstedt