



Redovisning och analys av statistik avseende utredningstid, utförda hemtjänstinsatser samt väntan på verkställighet av beslut om särskilt boende.

Ärende

Social- och omsorgsförvaltningen har genomfört en sammanvägd analys av förvaltningens statistik kopplat till äldrenämndens mål avseende: Goda välfärdstjänster med hög tillgänglighet, Hållbar ekonomi samt Erbjuda boendeformer och insatser utifrån behov.

Analysen visar bland annat:

- Andelen ansökningar som inte är fördelade till biståndsbedömare kvarstår på samma nivå som augusti.
- Antalet utförda timmar har sedan alla utförare gått in i tids- och insatsregistreringen legat nästan konstant.
- Trettioen (31) personer har fått beslut och väntar på plats på vårdbostad för personer med demenssjukdom, en (1) person har väntat längre än tre (3) månader.
- Det fanns en (1) ledig vårdbostad för personer med demenssjukdom med inriktningen BPSD i slutet av november.
- Fyra (4) personer har fått beslut och väntar på plats på vårdbostad med somatisk inriktning, ingen har inte väntat längre än tre (3) månader.
- I slutet av november fanns två (2) lediga vårdbostadsplatser, somatisk inriktning. Båda dessa är dubletter, men inga makepar finns i kön.
- Sex (6) vårdbostadsplatser användes i slutet av november som tillfälliga korttidsplatser.
- Fem (5) personer har fått beslut och väntar på servicelägenhet, ingen har väntat längre än tre (3) månader.
- I slutet av november fanns 18 lediga servicehuslägenheter, men de som väntar på att få sitt beslut verkställt önskar ett servicehus där det inte finns några lediga lägenheter.

Beslutsunderlag:

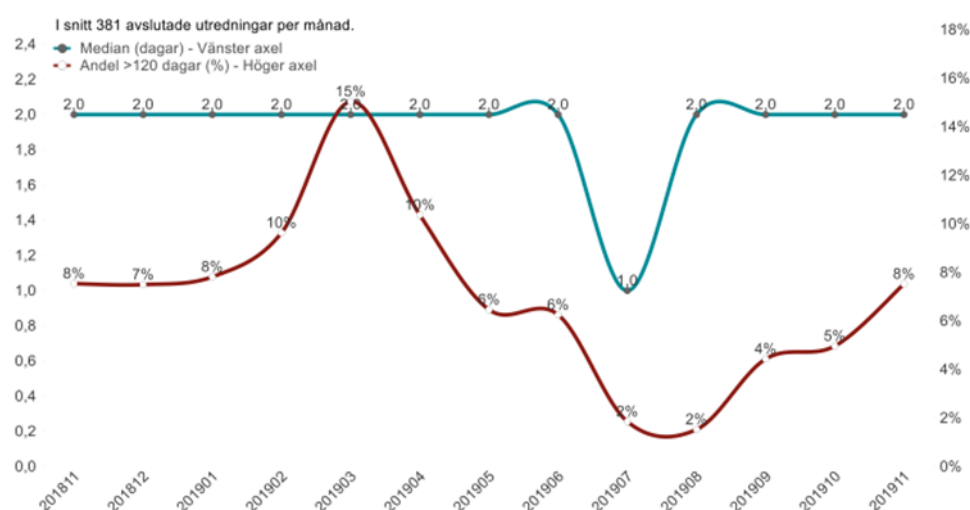
Tjänsteskrivelse – redovisning och analys av statistik.docx

Målområde Medborgare

Nämndmål	Aktivitet	Beskrivande statistik
Goda välfärdstjänster med hög tillgänglighet	Effektivisera rutiner för en effektiv handläggning från ansökan till verkställighet.	Utredningstid ansökan om SoL-insatser
	Uppföljning, <i>bred</i> analys av väntelista (biståndsbedömare/planeringsledare/lokalsamordnare)	Utredningstid ansökan om SoL-insatser

Utredningstid ansökan om SoL-insatser

Utredningstider ansökan SoL (Åldregruppen)



Kommentar:

Diagrammet visar utredningstiden för avslutade utredningsprocesser för samtliga inkomna ansökningar om SoL-insatser. Antalet avser både nya ansökningar från personer som söker om insatser för första gången samt personer som söker kompletterande insatser. Utredningstiden avser tiden från att personen ansöker om insats till att beslut fattas.

Den blå linjen avser median gällande utredningstid i antalet dagar.

Den röda linjen avser andel utredningar i procent som har längre utredningstid än 120 dagar.

Analys:

Under fjärde kvartalet 2019 är antalet ansökningar som inte fördelats till handläggare kvar på samma nivå som i augusti och det är 219 ansökningar i november. I slutet av maj var siffran 94 ansökningar.

Andelen utredningar där utredningstiden överskrider 120 dagar är kopplat till att andelen ansökningar som ej ännu handlagts ökar. Cirka 85 % av alla ansökningar utreds fortsatt inom 30 dagar.

En prioritering, av samtliga ansökningar görs kontinuerligt av gruppcheferna på avdelningen för äldre och funktionsnedsatta. Ansökningar från personer med större hjälpbehov handläggs skyndsamt och ansökningar gällande akuta behov handläggs omgående.

Exempel: Ansökningar med lägre prioritet kan vara en ansökan om service-lägenhet där insatsen enbart är en bostad. Insatser i form av hemtjänstinsatser kan vid behov ges i avvaktan på beslut om boende.

Åtgärder:

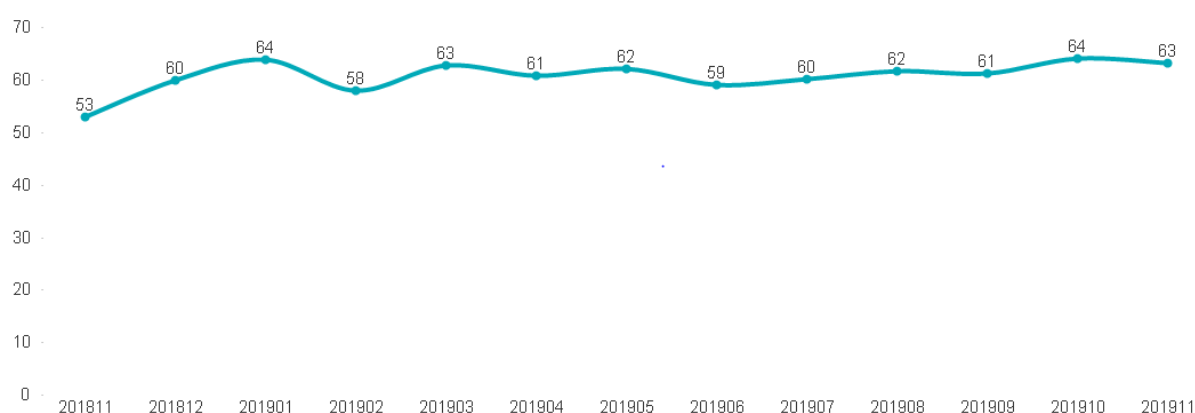
Utifrån den tillsyn som Inspektionen för vård och omsorg, IVO, genomförde 2018 har olika satsningar genomförts för att minska väntetiderna för handläggning. En sådan riktad insats mot handläggning gällande ärenden med längst utredningstid som genomförts under våren vid två tillfällen samt i november månad. Under året har medarbetarna fått erbjudande om övertidsarbete. Dessutom har arbete med en ökad kontinuitet, där samma handläggare följer sitt ärende, pågått under året vilket bedöms bidra till ökad effektivitet och minskade väntetider.

Det pågående arbetet med att förbereda införandet av förenklat beslutsfattande och på sikt även automatiserat handläggningsstöd bedöms ytterligare kunna vara ett stöd i att både kön till fördelning till handläggare och utredningstiden ytterligare kommer att minska.

Målområde Ekonomi

Nämndmål	Aktivitet	Beskrivande statistik
Hållbar ekonomi	Analysera, kartlägga och arbeta igenom processer, såsom boende, för att på sikt skapa en optimal hantering	Utförda hemtjänsttimmar

Utförda hemtjänsttimmar



Kommentar:

Blå linje visar utförd tid, i skalan 1 000 timmar, sedan skarp drift av tids- och insatsregistrering infördes för alla utförare 2018-09-01.

Analys:

Antalet utförda timmar har sedan alla utförare gått in i tids- och insatsregistreringen legat nästan konstant. Utförarna får efter införandet betalt för faktiskt utförd tid. Innan tids- och insatsregistreringen infördes fick utförarna betalt för planerad tid. I augusti 2018, innan införandet, låg den planerade tiden på cirka 69 000 timmar. Några av utförarna gick in i tids- och insatsregistrering under maj-augusti och fick då betalt för utförd tid från detta datum.

Åtgärder:

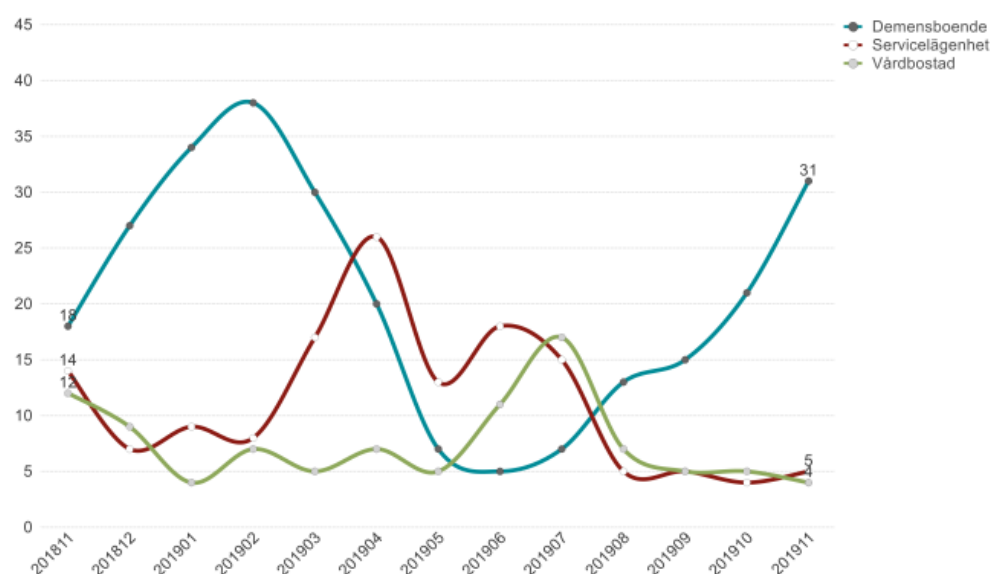
Social- och omsorgsförvaltningen följer löpande utvecklingen gällande utförda hemtjänsttimmar. Arbete med att se över ersättningsnivån till utförarna och regelverket för registrering har skett under 2019. Översynen medförde att beslut togs om ändring i juni 2019, retroaktivt för 2019.

Målområdet Samhälle

Nämndmål	Aktivitet	Beskrivande statistik
Erbjuda boendeformer och insatser utifrån behov	Omställning av boendeplatser utifrån behov	Väntar på plats: <ul style="list-style-type: none"> - Vårdbostad (somatisk inriktning) - Vårdbostad för personer med demenssjukdom - Servicelägenhet

Personer med beslut om särskilt boende enligt SoL som väntar på verkställighet.

Personer med beslut om särskilt boende enligt SoL som väntar på verkställighet.



Kommentar:

Den blåa linjen visar antal personer som fått beslut om vårdboende för personer med demenssjukdom men som ännu inte fått beslutet verkställt.

Den gröna linjen visar antal personer som fått beslut om vårdboende (somatisk inriktning) men som ännu inte fått beslutet verkställt.

Den röda linjen visar antal personer som fått beslut om servicelägenhet men som ännu inte fått beslutet verkställt.

Analys:

I kommunen finns sammanlagt cirka 1 400 platser på vårdbostad med inriktning somatik och för personer med demenssjukdom.

Av de trettioen (31) personer som fått beslut och väntar på plats på vårdbostad för personer med demenssjukdom så har en (1) person väntat längre än tre (3) månader. Personen har fått erbjudande men valt att tacka nej.

Av de fyra (4) person som fått beslut och väntar på plats på vårdbostad har ingen väntat längre tre (3) månader.

Vallastaden, som är en vårdbostad med inriktning för personer med demenssjukdom, öppnade i mars 2019.

Öppnandet av Vallastaden medförde under våren och sommaren en minskning av personer som väntar på verkställighet gällande vårdbostad för personer med demenssjukdom. I slutet av året är kön i samma nivå som i början av året.

I slutet av augusti fanns inga lediga vårdbostäder med somatisk inriktning medan nio (9) vårdbostadsplatser användes som tillfälliga korttidsplatser. Vid samma tidpunkt fanns en (1) ledig plats på vårdbostad för personer med demenssjukdom och inriktningen BPSD.

I kommunen finns cirka 520 servicelägenheter. Av de fem (5) personer som fått beslut och väntar på plats så har ingen väntat längre än tre (3) månader. I slutet av maj fanns 10 lediga servicehuslägenheter men de som står i kö väntar på plats i ett servicehus där det inte finns några lediga lägenheter.

I slutet av november var det 219 ansökningar som inte var fördelade till handläggare. Av dessa avsåg 57 ansökningar om servicelägenhet och 62 ansökan om vårdbostad. Övriga rör insatser i hemmet.

Under hösten 2019 har det varit ett högt tryck från Region Östergötland på utskrivningsklara personer vilket varit kännbart både på korttids och permanenta platser. Dessutom har antalet personer som under korttidsvistelse fått utredning och diagnos om demenssjukdom medfört att fler personer än tidigare väntar på korttids på vårdbostad med inriktning för personer med demenssjukdom. Kön har ökat till permanentplats och möjligheten att ta emot från sjukhus har minskat.

Åtgärder:

Omställning av vårdbostad med inriktningen ålderdomshem påbörjades under 2018 till vårdbostad med somatisk inriktning, vårdbostad för personer med demenssjukdom samt korttidsplatser. Utvecklingen av omställningen följs kontinuerligt av förvaltningen. Omställningen samt tillgången till platser ligger till grund för fortsatt arbete avseende översynen av eventuella ytterligare omställningar och det framtida behovet av utbyggnad av vårdbostäder.

Vid avstämning i augusti har ca 44 % av platserna totalt ställts om. Av de vårdbostadsplatser som ändrades till inriktning för personer med

demenssjukdom har ca 60 % ställts om. De vårdbostadsplatser som har ställts om har enligt uppgift från utförarna omsatts flera gånger efter omställningen. Förvaltningen ser över om fler platser behöver ställas om, antingen till korttidsboende eller vårdbostad med inriktning för demenssjuka. I dagsläget finns inga beslut om ny omställning då bedömningen är att först fullfölja redan påbörjad omställning.

På förvaltningen pågår en utredning gällande framtiden hemtjänst för att kunna möta framtida behov och kunna möta upp personers behov bättre i hemmet för att få till en bra vårdkedja med ökad kvalitet för den enskilde.

Omställningen av servicehus till sammanhållna servicehus och kommunala trygghetsboende, som påbörjades under 2018 och där sista verksamheten ställdes om från och med september 2019, följs kontinuerligt. Förvaltningen arbetar vidare med att analysera platstillgången och rätt antal platser per insatsform. Riktlinjerna gällande trygghetsboende kommer vara med i analysarbetet under 2020.

Övrig statistik

Rapport avseende ej verkställda beslut redovisas per kvartal till äldrenämnden och kommunfullmäktige. Redovisningen sker enligt 16 kap. 6h § SoL (socialtjänstlagen). Rapporten visar ur många gynnande beslut enligt 4 kap 1 § SoL som inte har verkställts inom tre månader. Redovisningen anger vilka typer av insatser dessa beslut gäller samt hur lång tid som har förflutit från dagen för respektive beslut.

KKiK (Kommunens Kvalitet i Korthet) redovisas in en gång per år. KKiK redovisar och jämför resultat inom områden som är av stort intresse för invånarna. Resultaten har ambitionen att i ett övergripande perspektiv beskriva kommunens kvalitet och effektivitet i jämförelse med andra kommuner. KKiK ger inte svaret på allt, men det ger en bra lägesbild av kommunen som kan utgöra grund för den egna styrningen av kommunen, dialog med medborgarna och utveckling.

Social- och omsorgsförvaltningen

Linda Ljungqvist