



## **Redovisning och analys av statistik avseende utredningstid, utförda hemtjänstinsatser samt väntan på verkställighet av beslut om särskilt boende.**

### **Ärende**

Social- och omsorgsförvaltningen har genomfört en sammanvägd analys av förvaltningens statistik och kopplat den till äldrenämndens mål avseende: Goda välfärdstjänster med hög tillgänglighet, Hållbar ekonomi samt Erbjuda boendeformer och insatser utifrån behov.

Analysen visar bland annat:

- Andelen ansökningar som inte är fördelade till biståndsbedömare minskar men andelen utredningar där utredningstiden är längre än 120 dagar ökar.
- Antalet utförda timmar har sedan alla utförare gått in i tids- och insatsregistreringen legat nästan konstant.
- 30 personer som fått beslut och väntar på plats på vårdbostad för personer med demenssjukdom. En (1) person väntat längre än tre (3) månader, personen har fått erbjudande om plats men tackat nej.
- 5 personer som fått beslut och väntar på plats på vårdbostad och ingen har väntat längre än tre (3) månader.
- 17 personer har fått beslut och väntar på servicelägenhet samt att ingen har väntat längre än tre (3) månader.
- I slutet av mars fanns 6 lediga vårdbostäder (somatisk inriktning) samt att 14 vårdbostadsplatser (somatisk inriktning) användes som tillfälliga korttidsplatser. Det fanns inga lediga vårdbostäder för personer med demenssjukdom i slutet av mars.
- I slutet av mars fanns 19 lediga servicehuslägenheter men de som står i kö väntar på plats i ett servicehus där det inte finns några lediga lägenheter.

---

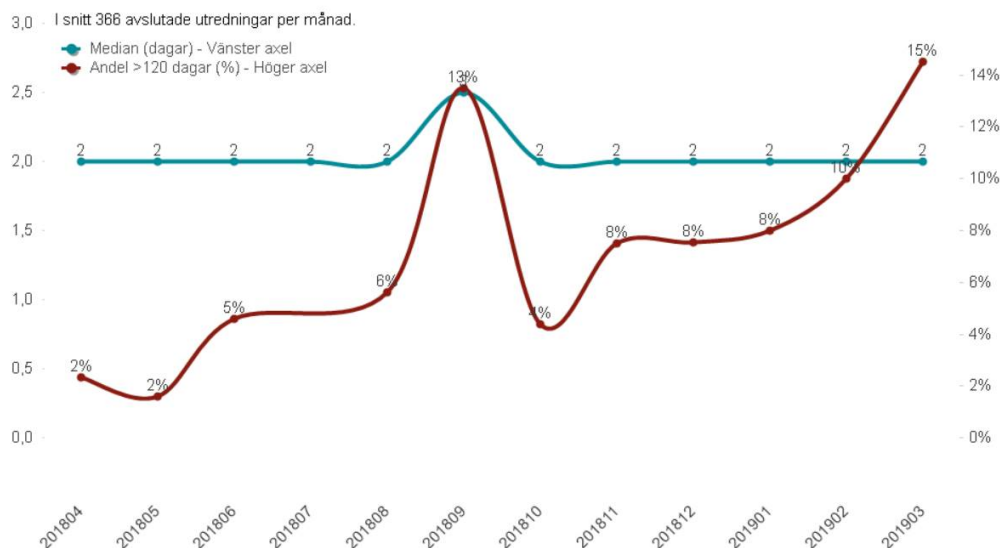
Beslutsunderlag:

Tjänsteskrivelse, redovisning och analys av statistik.docx

## Målområde Medborgare

Nämndmål	Aktivitet	Beskrivande statistik
Goda välfärdstjänster med hög tillgänglighet	Effektivisera rutiner för en effektiv handläggning från ansökan till verkställighet.	Utredningstid ansökan om SoL-insatser
	Uppföljning, <i>bred</i> analys av väntelista (biståndsbedömare/planeringsledare/lokalsamordnare)	Utredningstid ansökan om SoL-insatser

## Utredningstid ansökan om SoL-insatser



### Kommentar:

Diagrammet visar utredningstiden för samtliga inkomna ansökningar om SoL-insatser, både nya personer som söker om insatser för första gången samt personer med SoL-beslut som söker kompletterande insatser. Utredningstiden är tiden från att personen ansöker om insats till att beslut fattas.

Den blå linjen avser median gällande utredningstid i antalet dagar.

Den röda linjen avser andel utredningar i procent som har längre utredningstid än 120 dagar.

### Analys:

Under första kvartalet 2019 har antalet ansökningar som inte är fördelade till biståndsbedömare minskat från 303 ärenden i början av januari till 123 ärenden

i slutet av mars. Att andelen utredningar där utredningstiden överskrider 120 dagar har ökat är kopplat till att andelen ansökningar som inte är fördelade till biståndsbedömare minskar. Cirka 85 % av alla ansökningar utreds inom 30 dagar.

En prioritering, av samtliga ansökningar som inte är fördelade till biståndsbedömare, görs kontinuerligt av gruppcheferna på avdelningen för äldre och funktionsnedsatta. Ansökningar från personer med större hjälpbehov handläggs skyndsamt och ansökningar gällande akuta behov handläggs omgående.

Exempel: Ansökningar med lägre prioritet kan vara en ansökan om servicelägenhet där insatsen enbart är en bostad. Insatser i form av hemtjänstinsatser kan ges i avvaktan på beslut om boende.

### **Ev åtgärder:**

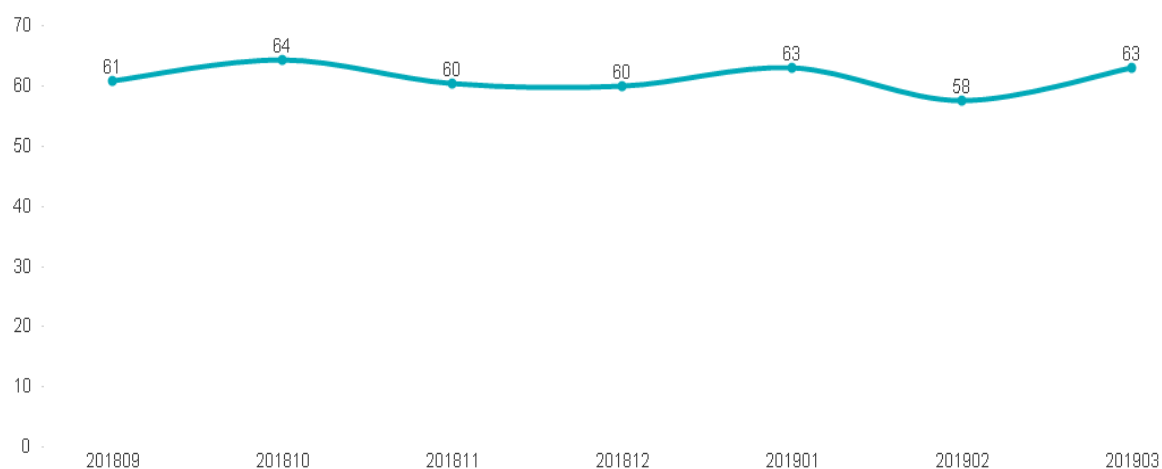
Utifrån den tillsyn som Inspektionen för vård och omsorg, IVO, genomförde har satsningar genomförts för att minska väntetiderna för handläggning. En sådan riktad insats mot handläggning gällande ärenden med längst utredningstid har genomförts under våren vid två tillfällen.

Det pågående arbetet med att förbereda införandet av förenklat beslutsfattande och på sikt även automatiserat handläggningsstöd bedöms ytterligare kunna vara ett stöd i att både kön till fördelning till handläggare och utredningstiden ytterligare kommer att minska.

## **Målområde Ekonomi**

Nämndmål	Aktivitet	Beskrivande statistik
Hållbar ekonomi	Analysera, kartlägga och arbeta igenom processer, såsom boende, för att på sikt skapa en optimal hantering	Utförda hemtjänsttimmar

## Utförda hemtjänsttimmar



### Kommentar:

Blå linje visar utförd tid, i skalan 1 000 timmar, sedan skarp drift av tids och insatsregistrering infördes för alla utförare 2018-09-01.

### Analys:

Antalet utförda timmar har sedan alla utförare gått in i tids- och insatsregistreringen legat nästan konstant. Utförarna får betalt för utförd tid. Innan tids- och insatsregistreringen infördes så fick utförarna betalt för planerad tid. I augusti 2018 låg den planerade tiden på cirka 69000 timmar. Några av utförarna gick in i tids- och insatsregistrering under maj-augusti och fick då betalt för utförd tid.

### Ev åtgärder:

Social- och omsorgsförvaltningen kommer att följa utvecklingen gällande utförda hemtjänsttimmar. Arbete sker med att se över ersättningsnivån till utförarna och regelverket för registrering.

## Målområdet Samhälle

Nämndmål	Aktivitet	Beskrivande statistik
Erbjuda boendeformer och insatser utifrån behov	Omställning av boendeplatser utifrån behov	Väntar på plats: <ul style="list-style-type: none"> <li>- Vårdbostad (somatisk inriktning)</li> <li>- Vårdbostad för personer med demenssjukdom</li> <li>- Servicelägenhet</li> </ul>

## Personer med beslut om särskilt boende enligt SoL som väntar på verkställighet.



### Kommentar:

Den blåa linjen visar antal personer som fått beslut om vårdbostad för personer med demenssjukdom men som ännu inte fått beslutet verkställt.

Den gröna linjen visar antal personer som fått beslut om vårdbostad (somatisk inriktning) men som ännu inte fått beslutet verkställt.

Den röda linjen visar antal personer som fått beslut om servicelägenhet men som ännu inte fått beslutet verkställt.

### Analys:

I kommunen finns cirka 1400 platser på vårdbostad och på vårdbostad för personer med demenssjukdom. Av de 30 personer som fått beslut och väntar på plats på vårdbostad för personer med demenssjukdom så har en (1) person väntat längre än tre (3) månader och personen har fått erbjudande om plats men tackat nej. Av de 5 personer som fått beslut och väntar på plats på vårdbostad har ingen väntat längre än tre (3) månader.

Vallastaden öppnar i mars och under mars och april sker inflyttning. Personerna (13 stycken) som bodde på Violen/Kaprifolen, där verksamheten avvecklas i enlighet med lokalförslöjningsplanen, kommer att flytta in på Vallastaden under april.

I slutet av mars fanns 6 lediga vårdbostäder (somatisk inriktning) samt att 14 vårdbostadsplatser (somatisk inriktning) användes som tillfälliga korttidsplatser. Det fanns inga lediga vårdbostäder för personer med demenssjukdom i slutet av mars.

I kommunen finns cirka 520 servicelägenheter. Av de 17 personer som fått beslut och väntar på plats så har ingen väntat längre än tre (3) månader. I slutet av mars fanns 19 lediga servicehuslägenheter men de som står i kö väntar på plats i ett servicehus där det inte finns några lediga lägenheter.

Av de 123 ansökningar som inte är fördelade till handläggare är 59 stycken ansökan om servicelägenhet, 14 ansökan vårdbostad.

### **Ev åtgärder:**

Omställning av vårdbostad med inriktningen ålderdomshem påbörjades under 2018 till vårdbostad (somatisk inriktning), vårdbostad för personer med demenssjukdom samt korttidsplatser. Utvecklingen gällande detta följs kontinuerligt av förvaltningen. Omställningen samt tillgången till platser ligger till grund för fortsatt arbete avseende översynen av eventuella ytterligare omställningar och det framtida behovet av utbyggnad av vårdbostäder.

Omställningen av servicehus till sammanhållna servicehus och kommunala trygghetsboende, som påbörjades under 2018 och avslutas i september 2019, följs kontinuerligt. Förvaltningen arbetar vidare med att analysera platstillgången och rätt antal platser per insatsform. Riktlinjerna gällande trygghetsboende kommer vara med i analysarbetet framåt.

### **Övrig statistik**

Rapport avseende ej verkställda beslut redovisas per kvartal till äldrenämnden och kommunfullmäktige. Redovisningen sker enligt 16 kap. 6h § SoL (socialtjänstlagen). Rapporten visar ur många gynnande beslut enligt 4 kap 1 § SoL som inte har verkställts inom tre månader. Redovisningen anger vilka typer av insatser dessa beslut gäller samt hur lång tid som har förflutit från dagen för respektive beslut.

KKiK (Kommunens Kvalitet i Korthet) redovisas in en gång per år. KKiK redovisar och jämför resultat inom områden som är av stort intresse för invånarna. Resultaten har ambitionen att i ett övergripande perspektiv beskriva kommunens kvalitet och effektivitet i jämförelse med andra kommuner. KKiK ger inte svaret på allt, men det ger en bra lägesbild av kommunen som kan utgöra grund för den egna styrningen av kommunen, dialog med medborgarna och utveckling.

Social- och omsorgsförvaltningen

Linda Ljungqvist