



Medarbetarbilaga till årsredovisningen 2024 - tabellsamling

Linköpings kommun

Innehåll

Medarbetarbilaga till årsredovisningen 2024 -tabellsamling.....	3
Anställda	3
Formell utbildningsnivå	5
Chefer och annan ledningspersonal	5
Utförd tid.....	6
Medianlön.....	7
Personalrörlighet.....	7
Föräldraledighet och tillfällig vård av barn.....	8
HME (Hållbart medarbetarengagemang).....	9
Friskvårdsbidrag.....	9
Sjukfrånvaro	9
Arbetsskador och tillbud.....	11

Medarbetarbilaga till årsredovisningen 2024 - tabellsamling

I medarbetarbilagan finns nyckeltal och statistik som kompletterar den information som finns i årsredovisningen.

Anställda

Antal medarbetare med tillsvidare- och visstidsanställning med månadslön, december 2021-2024

Förvaltning	2021	2022	2023	2024
Antal tillsvidareanställda	9 705	9 949	9 938	9 816
Antal visstidsanställda med månadslön	656	571	321	317
Summa antal anställda med månadslön	10 361	10 520	10 259	10 133

Månadsanställda per förvaltning och för kommunen totalt könsuppdelad december 2024

Förvaltning	Kvinnor	Män	Totalt	Genomsnittlig sysselsättningsgrad
Kommunledningsförvaltningen	91	43	134	100,00
Utbildningsförvaltningen	4 428	1 209	5 637	97,7
Miljö- och samhällsbyggnadsförvaltningen	180	120	300	99,5
Vård- och omsorgsförvaltningen	1 231	305	1 536	94,3
Kultur- och fritidsförvaltningen	184	93	277	92,6
Socialförvaltningen	1 129	342	1 471	95,6
Verksamhetsstöd och service	332	175	507	97,3
Integration- och arbetsmarknadsförvaltningen	202	68	270	98,6
Linköpings kommun	7 777	2 355	10 132	96,8

Månadsanställda i åldersintervall december 2024

Åldersintervall	Antal
-29	1 022
30-39	2 403
40-49	2 588
50-54	1 405
55-59	1 333
60-64	1 098
65-	282

Antal anställda med utomnordisk bakgrund¹ per förvaltning och per anställningsform 2024

Förvaltning	Antal	Tillsvidareanställda	Visstidsanställda	Timavlönade
Kommunledningsförvaltningen	8	8		
Utbildningsförvaltningen	1 232	1013	84	135
Miljö- och samhällsbyggnadsförvaltningen	22	22		
Vård- och omsorgsförvaltningen	869	472	20	377
Kultur- och fritidsförvaltningen	39	28	6	5
Socialförvaltningen	465	240	9	216
Verksamhetsstöd och service	121	115	1	5
Integration- och arbetsmarknadsförvaltningen	73	51	18	4
Linköpings kommun	2 829	1949	138	742

Anställda per anställningsform december 2024

Anställningsform	Kvinnor	Män	Totalt
Tillsvidareanställda	7 556	2 260	9 816
Visstidsanställda	241	143	317
Timavlönade	1 355	601	1 642

Andel tillsvidareanställda med heltidsanställning (%) per förvaltning och för kommunen totalt 2021-2024

Förvaltning	2021	2022	2023	2024
Kommunledningsförvaltningen	97,9	100	100	100
Utbildningsförvaltningen	92,6	93,3	93,7	93,8
Miljö- och samhällsbyggnadsförvaltningen	97,7	97,7	98,3	98,8
Vård- och omsorgsförvaltningen	IU	IU	IU	70,7
Kultur- och fritidsförvaltningen	81,3	82,6	83,7	84,5
Socialförvaltningen	IU	IU	IU	80,2
Verksamhetsstöd och service	73,0	75,5	79,5	83,5
Integration- och arbetsmarknadsförvaltningen	IU	IU	97,1	97,0
Linköpings kommun	84,2	85,7	87,0	87,9

Andel tillsvidareanställda med heltidsanställning (%) redovisat per etikettgrupp (AID) 2021-2024

Etikettgrupp (AID)	2021	2022	2023	2024
Handläggare- administrationsarbete	96,0	96,2	96,8	97,2
Hantverksarbete med mera	90,1	88,7	88,9	89,1
Kultur-turism- och fritidsarbete	81,4	83,5	84,5	85,0
Köks- och måltidsarbete	44,1	46,9	52,5	58,8
Ledningsarbete	99,3	98,9	99,1	99,2
Rehabilitering- och förebyggande arbete	90,6	93,9	93,2	93,9
Skol- och barnomsorgsarbete	93,2	93,9	94,3	94,2
Socialt och kurativt arbete	75,0	76,1	78,7	81,3
Teknikarbete	97,4	97,4	98,0	98,5
Vård- och omsorgsarbete mm	50,9	57,8	62,3	64,4

¹ Tillsvidare- och visstidsanställda med månadslön samt timavlönade. Statistiska uppgifter från SCB. Definition person född utom norden eller att båda föräldrarna är födda utom norden.

Formell utbildningsnivå

Formell kompetens för samtliga medarbetare², andel per utbildningsnivå 2024

Utbildningsnivå	Andel (%)
Förgymnasial utbildning kortare än 9 år	1,0
Förgymnasial utbildning 9 år	4,3
Gymnasial utbildning högst 2-årig	12,1
Gymnasial utbildning 3 år	20,2
Eftergymnasial utbildning kortare än 3 år	15,4
Eftergymnasial utbildning 3 år eller längre	46,1
Forskarutbildning	0,4
Nivå okänd	0,5

Chefer och annan ledningspersonal

Antal chefer³ inom olika chefskategorier samt annan ledningspersonal⁴ könsuppdelad, 2023-2024

Chefskategori	2023 män	2023 kvinnor	2023 totalt	2024 män	2024 kvinnor	2024 totalt
A - Chef för förvaltning	5	5	10	4	7	11
B - Avdelnings- eller områdeschef	20	38	58	21	40	61
C - Enhetschef/rektor/verksamhetschef	62	234	296	71	231	302
Totalt antal chefer	87	277	364	96	278	374
L-Annat ledningsansvar (begränsat ansvar, bitr. rektor, gruppchef)	30	120	150	31	115	146

Antal chefer och medarbetare med annat ledningsansvar per förvaltning, 2024.

Förvaltning	Antal 1:a linjens chefer (C)	Antal annat ledningsansvar (L)
Kommunledningsförvaltningen	13	6
Utbildningsförvaltningen	104	104
Miljö och samhällsbyggnadsförvaltningen	21	10
Vård- och omsorgsförvaltningen	48	4
Kultur och fritidsförvaltningen	15	-
Socialförvaltningen	55	19
Verksamhetsstöd och service	30	2
Integration- och arbetsmarknadsförvaltningen	18	-

Karriärmöjlighet till chefsbefattning (balanstal)⁵ samt andel kvinnor på högre chefsbefattningar⁶ (%) 2023-2024

	2023	2024
Kvinnor	1,00	0,97
Män	1,01	1,09
Kvinnor på högre chefsbefattningar	63,5	65,4

² Tillsvidare- och visstidsanställda med månadslön samt timavlönade. Statistiska uppgifter från SCB

³ Med chef menas arbetstagare med fullt ledningsansvar för verksamhet, ekonomi och personal

⁴ Annat ledningsansvar-arbetstagare med ledningsansvar för en eller två av delarna verksamhet, ekonomi och personal

⁵ Andelen chefer som är kvinnor/män i förhållande till andel månadsanställda som är kvinnor/män. Värde under 1,0 anger underrepresentation.

⁶ Chefskategori A och B

Genomsnittligt antal medarbetare per 1:a linjens chef eller 1:a linjens ledare 2024 per förvaltning

Förvaltning	Per första linjens chef (C) 2023	Per första linjens ledare (C+L) 2023	Per första linjens chef (C) 2024	Per första linjens ledare (C+L) 2024
Kommunledningsförvaltningen	9,5	9,5	10,3	7,0
Utbildningsförvaltningen	56,4	28,1	54,6	27,3
Miljö och samhällsbyggnadsförvaltningen	14,4	10,6	14,8	9,9
Vård- och omsorgsförvaltningen	IU	IU	31,3	28,9
Kultur och fritidsförvaltningen	18,2	18,2	18,8	18,8
Socialförvaltningen	IU	IU	27,2	20,2
Verksamhetsstöd och service	22,3	15,2	17,4	16,3
Integration- och arbetsmarknadsförvaltningen	17,6	17,5	18,1	18,1
Linköpings kommun	35,1	23,3	33,6	22,7

Utförd tid

Utförd tid, antal timmar 2023-2024

Utförd tid	2023	2024
Ordinarie tid	13 346 661	13 110 580
Timlön	843 802	844 964
Mertid (fyllnadstid)	26 426	20 580
Enkel övertid	21 748	18 995
Kval övertid	64 429	42 555
Summa utförd tid	14 303 065	14 037 675

Övertid per förvaltning 2023-2024

Förvaltning	Enkel övertid 2023	Enkel övertid 2024	Kval övertid 2023	Kval övertid 2024
Kommunledningsförvaltningen	11	62	27	169
Utbildningsförvaltningen	7 727	7 570	3 405	3 347
<i>BiN verksamheter</i>	721	843	882	1 057
<i>BoU verksamheter</i>	6 987	6 690	2 465	2 243
Miljö och samhällsbyggnadsförvaltningen	101	25	122	51
Vård- och omsorgsförvaltningen	IU	4 703	IU	17 129
Kultur och fritidsförvaltningen	134	165	227	206
Socialförvaltningen	IU	6 097	IU	20 034
Verksamhetsstöd och service	571	337	2 725	1 569
Integration- och arbetsmarknadsförvaltningen	107	35	84	50
Summa	21 748	18 995	64 429	42 555

Medianlön

Median- och medellön könsuppdelad, 2021-2024

Personal	Medianlön 2021	Medianlön 2022	Medianlön 2023	Medianlön 2024
Kvinnor	31 100	31 900	33 100	33 900
Män	31 300	31 700	32 900	33 900
Samtliga	31 100	31 861	33 000	33 900

Medianlön redovisat per etikettgrupp (AID) 2021-2024

Personal	Medianlön 2021	Medianlön 2022	Medianlön 2023	Medianlön 2024
Handläggare- administrationsarbete	33 600	34 325	35 500	37 000
Hantverksarbete med mera	27 000	27 700	28 200	29 250
Kultur-turism- och fritidsarbete	29 100	30 100	31 350	32 500
Köks- och måltidsarbete	25 500	26 000	26 850	27 850
Ledningsarbete	45 700	47 290	49 900	52 600
Rehabilitering- och förebyggande arbete	32 050	33 300	34 700	36 000
Skol- och barnomsorgsarbete	32 500	33 100	34 300	35 000
Socialt och kurativt arbete	28 950	29 500	30 550	31 700
Teknikarbete	38 500	39 800	40 500	41 600
Vård- och omsorgsarbete mm	26 511	26 664	27 050	28 100

Personalrörlighet

Rekryteringar antal, 2021-2024

Rekryteringar	2021	2022	2023	2024
Externa rekryteringar	1041	1161	918	679
varav tillsvidareanställda	555	752	717	453
Interna rekryteringar	645	1067	1343	1401
Totalt	1686	2228	2261	2075

Avgångar antal, 2021-2024

Avgångar	2021	2022	2023	2024
Externa avgångar	697	1011	1032	910
varav pensionsavgångar	159	158	140	155
Interna avgångar	279	471	420	431
Totalt	976	1482	1452	1341

Andel externa personalavgångar (%) per förvaltning och för kommunen totalt 2021-2024

Förvaltning	2021	2022	2023	2024
Kommunledningsförvaltningen	8,8	21,5	15,7	6,0
Utbildningsförvaltningen	4,7	5,4	6,0	6,7
Miljö- och samhällsbyggnadsförvaltningen	9,4	13,8	9,6	9,1
Kultur- och fritidsförvaltningen	4,6	6,0	6,3	5,4
Verksamhetsstöd och service	9,2	7,4	9,0	9,1
Integration- och arbetsmarknadsförvaltningen	IU	IU	7,8	7,6

Förvaltning	2021	2022	2023	2024
Vård- och omsorgsförvaltningen	IU	IU	IU	11,8
Socialförvaltningen	IU	IU	IU	9,7
Linköpings kommun	6,9	8,0	9,1	8,1

Andel externa personalavgångar (%) redovisat per etikettgrupp (AID) 2021-2024

Etikettgrupp (AID)	2021	2022	2023	2024
Handlägg- administrationsarbete	7,3	12,2	14,1	9,5
Hantverksarbete med mera	4,6	7,1	6,8	4,5
Kultur-turism- och fritidsarbete	5,0	8,2	8,9	5,7
Köks- och måltidsarbete	7,7	6,3	8,8	7,6
Ledningsarbete	5,7	7,5	6,5	4,8
Rehabilitering- och förebyggande arbete	10,6	8,9	9,7	6,7
Skol- och barnomsorgsarbete	4,6	5,1	5,7	6,7
Socialt och kurativt arbete	10,1	10,6	10,5	9,7
Teknikarbete	10,0	11,0	7,2	8,7
Vård- och omsorgsarbete mm	11,8	13,2	18,7	12,5

Genomsnittsålder pension per förvaltning och för kommunen totalt 2021-2024

Förvaltning	2021	2022	2023	2024
Kommunledningsförvaltningen	65,5	64,3	64,7	65,7
Utbildningsförvaltningen	64,7	64,4	65,2	65,7
Miljö- och samhällsbyggnadsförvaltningen	65,0	64,8	64,7	69,0
Kultur- och fritidsförvaltningen	66,0	65,5	66,5	66,5
Verksamhetsstöd och service	65,0	64,2	65,6	65,6
Integration- och arbetsmarknadsförvaltningen	IU	IU	66,0	66,0
Vård- och omsorgsförvaltningen	IU	IU	IU	62,5
Socialförvaltningen	IU	IU	IU	65,3
Linköpings kommun	64,7	64,6	65,2	65,4

Föräldraledighet och tillfällig vård av barn

Föräldraledighet och tillfällig vård av barn andel av planerad tid 2024 (%), könsuppdelat

	Kvinnor	Män	Totalt
Föräldraledighet	5,2	2,1	4,5
Tillfällig vård av barn	1,2	0,9	1,2

HME (Hållbart medarbetarengagemang)

HME-index (Hållbart medarbetarengagemang) per förvaltning 2021-2024

Förvaltning	2021	2022	2023	2024
Kommunledningsförvaltningen	75	79	83	88
Utbildningsförvaltningen	77	76	76	75
Miljö- och samhällsbyggnadsförvaltningen	76	75	79	81
Kultur- och fritidsförvaltningen	69	70	72	74
Verksamhetsstöd och service	75	76	78	78
Integration- och arbetsmarknadsförvaltningen	IU	IU	72	78
Vård- och omsorgsförvaltningen	IU	IU	IU	74
Socialförvaltningen	IU	IU	IU	73
Linköpings kommun	75	74	75	75

Friskvårdsbidrag

Aktiveringsgrad och nyttjandegrad tillsvidareanställda medarbetare (%), per förvaltning och för kommunen totalt, 2024

Förvaltning	Aktiveringsgrad	Nyttjandegrad av aktiverade
Kommunledningsförvaltningen	96,7	85,7
Utbildningsförvaltningen	89,7	79,2
Miljö- och samhällsbyggnadsförvaltningen	94,9	83,5
Vård- och omsorgsförvaltningen	90,1	71,0
Kultur- och fritidsförvaltningen	88,7	76,2
Socialförvaltningen	92,8	77,5
Verksamhetsstöd och service	86,8	74,6
Integration- och arbetsmarknadsförvaltningen	96,8	83,9
Linköpings kommun	90,3	78,3

Sjukfrånvaro⁷

Total sjukfrånvaro 2021–2024 (%)

	2021	2022	2023	2024
Total sjukfrånvaro	8,0	8,4	8,0	8,1
Ålder 0–29 år	7,7	8,4	8,2	7,6
Ålder 30–49 år	7,6	7,8	7,4	7,4
Ålder 50-år	8,6	9,3	8,7	9,0
Män	6,0	6,4	5,9	5,6
Kvinnor	8,6	9,1	8,6	8,9
Andel långtidssjukfrånvaro (>60 dag)	40	39	41	42
Andel långtidssjukfrånvaro (>60 dag) män	30	28	30	33
Andel långtidssjukfrånvaro (>60 dag) kvinnor	42	42	44	44

Total sjukfrånvaro (%) per förvaltning och för kommunen totalt 2021-2024

Total sjukfrånvaro	2021	2022	2023	2024
Kommunledningsförvaltningen	2,0	2,2	1,9	1,5
Utbildningsförvaltningen	8,2	8,5	8,1	8,5
<i>Barn och ungdomsnämndens verksamheter</i>	8,7	8,8	8,5	9,1
<i>Bildningsnämndens verksamheter</i>	5,2	6,2	5,0	4,5
Miljö- och samhällsbyggnadsförvaltningen	3,8	3,4	3,9	3,7
Kultur o fritidsförvaltningen	7,0	7,2	6,6	7,1
Verksamhetsstöd och service	5,7	6,8	6,2	6,2
Integrations- och arbetsmarknadsförvaltningen	IU	IU	7,3	7,4
Vård- och omsorgsförvaltningen	IU	IU	IU	9,3
Socialförvaltningen	IU	IU	IU	8,0
Linköpings kommun	8,0	8,4	8,0	8,1

⁷ Även arbetsmarknadsanställningar ingår i sjukfrånvarostatistiken

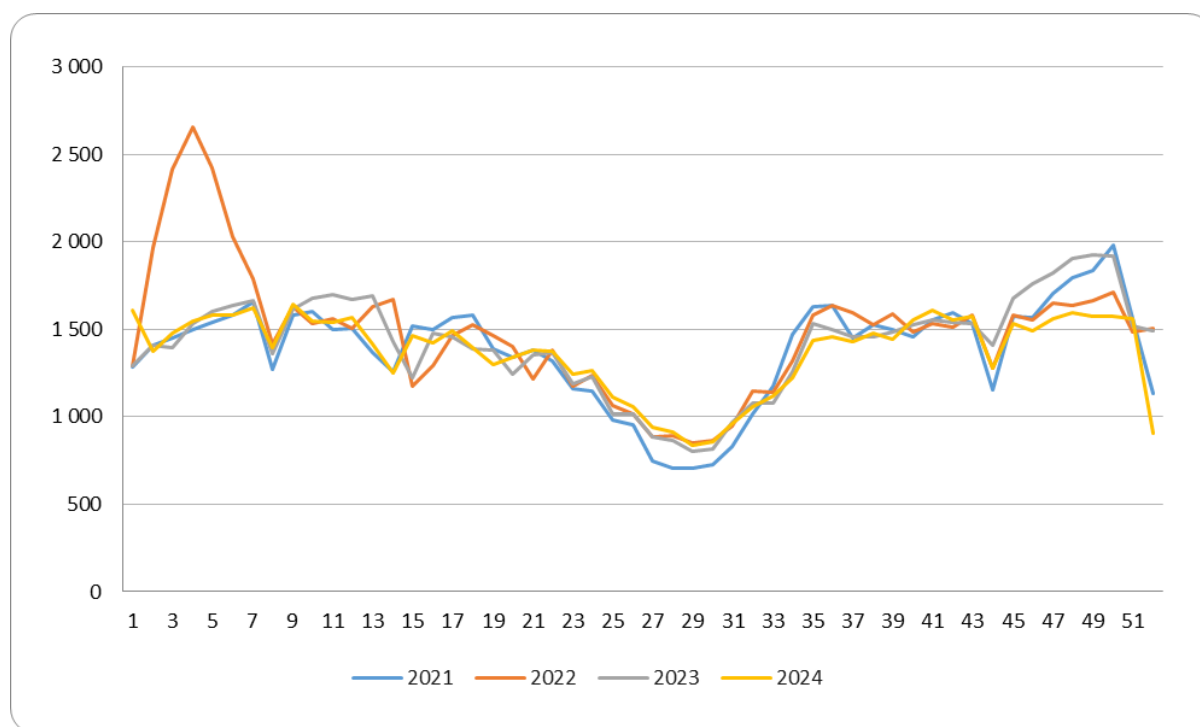
Total sjukfrånvaro (%) redovisat per etikettgrupp (AID) 2021-2024

Etikettgrupp (AID)	2021	2022	2023	2024
Handläggare- administrationsarbete	4,1	4,9	4,6	4,0
Hantverksarbete med mera	8,8	10,4	9,1	8,9
Kultur-turism- och fritidsarbete	8,2	8,1	7,1	7,4
Köks- och måltidsarbete	8,1	9,0	8,1	9,1
Ledningsarbete	1,8	2,4	2,1	2,0
Rehabilitering- och förebyggande arbete	7,7	8,9	7,4	8,9
Skol- och barnomsorgsarbete	8,9	9,1	8,8	9,2
Socialt och kurativt arbete	8,5	9,2	8,6	8,4
Teknikarbete	4,4	4,6	4,5	4,7
Vård- och omsorgsarbete mm	10,6	11,2	10,6	10,0

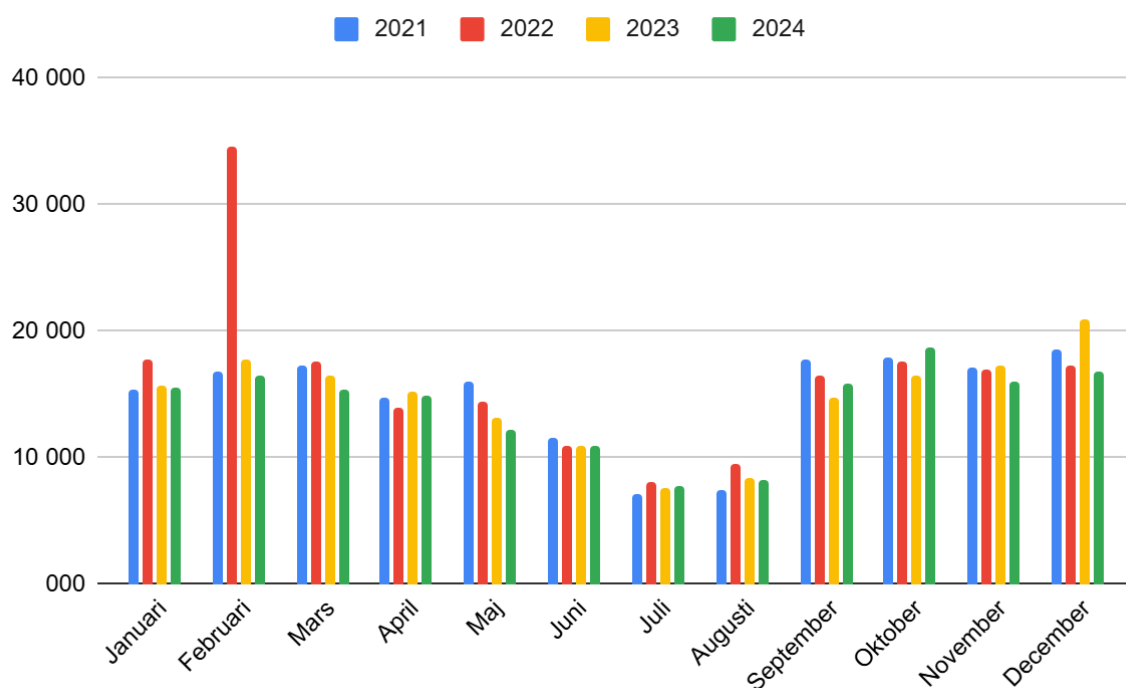
Sjukfrånvarotimmar i tidsintervall 2022-2024

	2022	2023	2024
Dag 1-14	809 314	705 418	643 593
Dag 15-59	169 814	183 533	226 758
Dag 60-	635 931	629 380	636 490

Antal sjukfrånvarande per vecka under åren 2021-2024



Kommunens sjuklönekostnader (tkr) inklusive PO-tillägg, under åren 2021-2024



Arbetsskador och tillbud

Antal anmälda arbetsskador och tillbud utifrån orsak per förvaltning och för kommunen totalt 2024

Förvaltning	Hot och våld	Arbetssjukdom	Färdolycksfall	Arbetsolycka	Annat
Kommunledningsförvaltningen	0	1	5	0	0
Utbildningsförvaltningen	1257	289	81	419	490
Miljö- och samhällsbyggnadsförvaltningen	14	2	7	5	0
Kultur- och fritidsförvaltningen	16	3	7	20	7
Verksamhetsstöd och service	6	1	7	6	2
Integration- och arbetsmarknadsförvaltningen	17	0	10	21	4
Vård- och omsorgsförvaltningen	189	40	48	151	21
Socialförvaltningen	487	19	34	101	53
Förvaltning inte registrerad	296	22	33	82	161
Linköpings kommun	2282	377	232	805	738